

Wykorzystywanie symboli narodowych i patriotycznych

20 lat Fundacji CBOS 1997–2017

Od 11 kwietnia 1997 r., od wejścia w życie ustawy z dnia 20 lutego 1997 r. o fundacji Centrum Badania Opinii Społecznej, **CBOS DZIAŁA JAKO FUNDACJA.**

Dwadzieścia lat w życiu politycznym, społecznym i w życiu fundacji to dużo. Wiele się przez ten czas zdarzyło.

CBOS ZREALIZOWAŁ

836

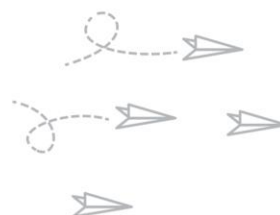
badań



REZULTATY BADAŃ STATUTOWYCH UDOSTĘPNILIŚMY
SPOŁECZEŃSTWU, MEDIOM, INSTYTUCJOM PUBLICZNYM
I ORGANOM PAŃSTWOWYM W POSTACI

3735

komunikatów



PRACOWAŁO DLA NAS

3600

ankieterów



PRZEBADALIŚMY PONAD

1 000 000

respondentów



Naszym czytelnikom, naszym respondentom i sobie życzymy kolejnych lat owocnych i inspirujących badań, upowszechniania płynącej z nich wiedzy o społeczeństwie, a także popularyzacji dorobku fundacji CBOS.

Fundacja Centrum Badania Opinii Społecznej
ul. Świętojerska 5/7, 00-236 Warszawa
e-mail: sekretariat@cbos.pl; info@cbos.pl
<http://www.cbos.pl>
(48 22) 629 35 69

Kwestia odpowiedniego wykorzystywania symboli narodowych i patriotycznych co jakiś czas odżywa w debacie publicznej. W jakich sytuacjach wolno ich używać, a w jakich jest to nadużycie? To pytanie stanowi coraz poważniejszy, praktyczny problem. Z jednej strony w ostatnich latach obserwujemy więcej symboli narodowych i patriotycznych w przestrzeni publicznej, przede wszystkim w formie „odzieży patriotycznej” korzystającej z narodowej symboliki. Z drugiej zaś w ostatnich miesiącach byliśmy świadkami dwóch głośnych procesów, w których użycie znaku Polski Walczącej zostało uznane za nieuprawnione. Dotyczyło to producenta kijów baseballowych ozdobionych wizerunkiem małego powstańca oraz uczestników „czarnego protestu” posługujących się zmodyfikowanym symbolem Polski Walczącej („Polka walcząca”). Tego rodzaju dylematy – w którym momencie państwo powinno interweniować w obronie symboli – nie są łatwe do rozwiązania, bowiem ocena „odpowiedniości” konkretnego przypadku często musi być subiektywna.

We wrześniowym badaniu¹ pytaliśmy Polaków, w jakich sytuacjach, ich zdaniem, można wykorzystywać symbole narodowe oraz znak Polski Walczącej (jako przykład historycznego symbolu patriotycznego), a także czy sami je wykorzystują. Trzeba przypomnieć, że zarówno barwy narodowe, godło i hymn, jak i znak Polski Walczącej są symbolami chronionymi prawnie².

SYMBOLE NARODOWE W PRZESTRZENI PUBLICZNEJ

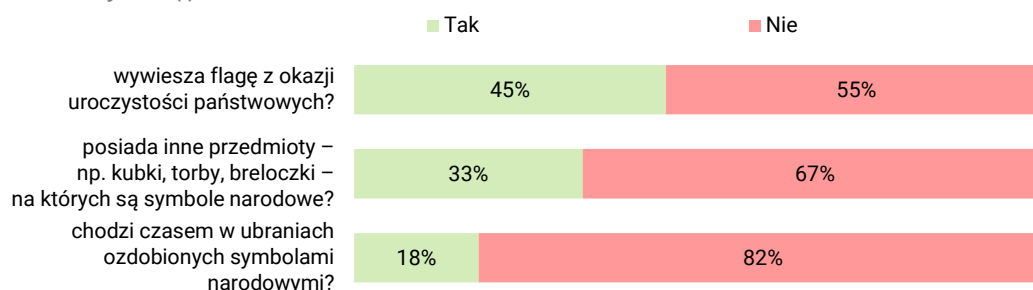
Badanych spytaliśmy przede wszystkim, czy oni sami wywieszają flagę lub używają przedmiotów ozdobionych barwami narodowymi. Niemal połowa (45%) deklaruje, że z okazji uroczystości państwowych wywiesza biało-czerwoną flagę. Jedna trzecia (33%) posiada przedmioty – jak np. kubki, torby, breloczki – ozdobione symbolami narodowymi, a mniej niż co piąty (18%) chodzi czasem w ubraniach z tymi symbolami.

¹ Badanie „Aktualne problemy i wydarzenia” (328) przeprowadzono metodą wywiadów bezpośrednich (face-to-face) wspomaganym komputerowo (CAPI) w dniach 7–14 września 2017 roku na liczącej 985 osób reprezentatywnej próbie losowej dorosłych mieszkańców Polski.

² Ustawa o godle, barwach i hymnie Rzeczypospolitej Polskiej oraz o pieczęciach państwowych – tekst jednolity z poprawkami, Dz.U. z 25 maja 2016 r., poz. 625. Ustawa o ochronie Znak Polski Walczącej, Dz.U. z 7 sierpnia 2014 r., poz. 1062.

CBOS

RYS. 1. Czy Pan(i) osobiście:

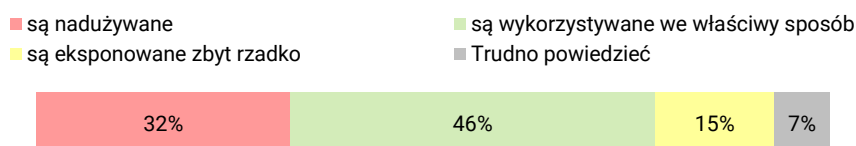


Ponad połowa badanych (64%) ma bezpośredni kontakt z symbolami narodowymi i wykorzystuje je w co najmniej jeden z tych trzech sposobów. Dotyczy to częściej osób o poglądach prawicowych (77%) niż centrowych (60%), lewicowych (62%) oraz badanych niepotrafiących określić swoich poglądów na tej skali (49%).

Niemal połowa respondentów (46%) ocenia, że obecnie w Polsce symbole narodowe są wykorzystywane w odpowiedni sposób, ale aż jedna trzecia (32%) twierdzi, że są one nadużywane. Co siódmy badany (15%) uważa, że flaga i godło Polski są eksponowane zbyt rzadko w przestrzeni publicznej.

CBOS

RYS. 2. Jak Pan(i) sądzi, czy obecnie w Polsce symbole narodowe – flaga i godło:



Opinię, że symbole narodowe są w dzisiejszej Polsce nadużywane, nieco częściej wyrażają mężczyźni (37%) niż kobiety (28%). Stanowisko w tej sprawie jest też w wyraźny sposób powiązane z deklarowanymi poglądami politycznymi: osoby o poglądach prawicowych wyraźnie rzadziej twierdzą, że te symbole są nadużywane (uważa tak 27% z nich), niż zwolennicy centrum (36%) i lewicy (43%). Znajduje to odzwierciedlenie w opiniach badanych podzielonych według elektoratów partyjnych: potencjalni wyborcy Prawa i Sprawiedliwości rzadziej niż sympatycy innych ugrupowań są zdania, że symbole narodowe są nadużywane (27%), a relatywnie częściej, że są eksponowane zbyt rzadko (21%).

TABELA 1

Potencjalne elektoraty głównych partii politycznych	Jak Pan(i) sądzi, czy obecnie w Polsce symbole narodowe – flaga i godło:			
	są nadużywane	są wykorzystywane we właściwy sposób	są eksponowane zbyt rzadko	Trudno powiedzieć
	w procentach			
Prawo i Sprawiedliwość (wraz z Solidarną Polską i Polską Razem)	27	45	21	7
Platforma Obywatelska RP	42	44	11	4
Polskie Stronnictwo Ludowe	41	44	12	3
Kukiz'15	36	44	15	5
Nowoczesna Ryszarda Petru	44	43	8	5
Trudno powiedzieć, jeszcze nie wiem, waham się	36	43	14	8

Podobne zróżnicowanie można też zaobserwować wśród badanych podzielonych w zależności od ich stosunku do obecnego rządu: respondenci, którzy określają się jako jego przeciwnicy, zdecydowanie częściej uważają, że symbole narodowe są nadużywane. Co więcej, tę odpowiedź częściej wybierają zdecydowani (47%) niż umiarkowani (39%) przeciwnicy gabinetu Beaty Szydło.

TABELA 2

Stosunek do rządu Beaty Szydło	Jak Pan(i) sądzi, czy obecnie w Polsce symbole narodowe – flaga i godło:			
	są nadużywane	są wykorzystywane we właściwy sposób	są eksponowane zbyt rzadko	Trudno powiedzieć
	w procentach			
Zwolennicy	27	50	18	5
Przeciwnicy	43	38	12	6
Obojętni	30	49	13	9
Trudno powiedzieć	23	40	18	19

Połączono kategorie „zdecydowani zwolennicy” i „umiarkowani zwolennicy” oraz „umiarkowani przeciwnicy” i „zdecydowani przeciwnicy”

WYKORZYSTYWANIE SYMBOLI NARODOWYCH

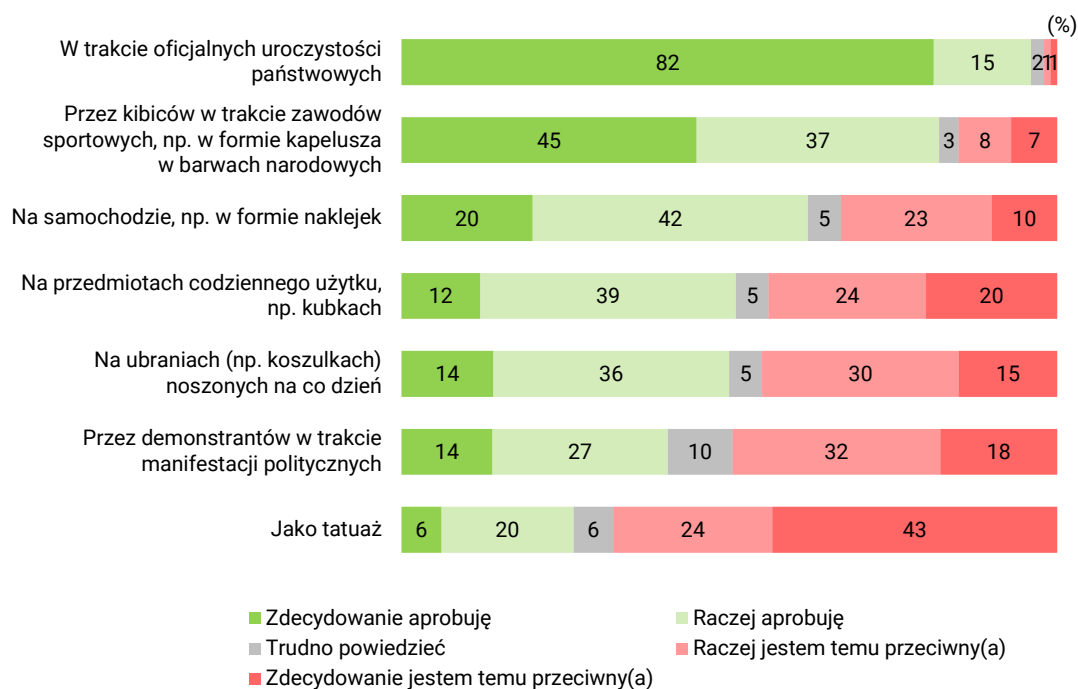
Poza ogólną opinią dotyczącą wykorzystywania symboli narodowych w dzisiejszej Polsce, interesowało nas także bardziej szczegółowe nastawienie badanych: w jakich sytuacjach można, a w jakich nie powinno się eksponować barw i godła państwowego. Przedstawiliśmy respondentom szereg sytuacji prosząc, by powiedzieli, czy aprobują pojawianie się w nich oficjalnej symboliki narodowej.

Co oczywiste, najmniej kontrowersyjną sytuacją są oficjalne uroczystości państwowe – właściwie nikt nie przeciwstawia się wykorzystywaniu w ich trakcie flagi i godła. Bardzo rozpowszechnione (82%) jest też przyzwolenie na ich pojawianie się w czasie zawodów sportowych. Bardziej kontrowersyjne okazuje się ozdabianie symbolami narodowymi samochodów (akceptuje to 62% badanych), przedmiotów codziennego użytku (51%) oraz odzieży (50%). Mniej niż połowa respondentów (41%) aprobuje ich użycie w czasie demonstracji politycznych. Najmniej, bo jedynie jedna czwarta (26%)

przychylnie patrzy na tatuaże wykorzystujące symbolikę narodową. W tym przypadku trzeba jednak wziąć też po uwagę fakt, że większość Polaków ma do tatuaży ogólnie niechętny stosunek³, co zapewne w znacznym stopniu wpłynęło na ich stosunek do ozdabiania ciała barwami narodowymi lub godłem państwowym.

CBOS

RYS. 3. Polskie symbole narodowe – flaga i godło – są wykorzystywane w wielu sytuacjach, zarówno oficjalnych, jak i nieoficjalnych. Proszę powiedzieć, czy aprobuję Pan(i) ich wykorzystanie w następujących sytuacjach, czy też jest Pan(i) temu przeciwny(a)?



W większości przypadków bardziej liberalnie nastawieni do wykorzystywania barw i godła narodowego okazują się raczej młodszy, niż starsi badani. Jest to szczególnie widoczne w przypadku tatuaży (tendencja do większego krytycyzmu w stosunku do wykorzystywania symboli narodowych ponownie nakłada się na ogólny sceptycyzm wobec tej formy ozdabiania ciała), ale także kibicowania i przedmiotów codziennego użytku.

³ Komunikat CBOS „Moda na tatuaże”, wrzesień 2017 (oprac. A. Cybulska).

TABELA 3

Polskie symbole narodowe – flaga i godło – są wykorzystywane w wielu sytuacjach, zarówno oficjalnych, jak i nieoficjalnych. Proszę powiedzieć, czy aprobuje Pan(i) ich wykorzystanie w następujących sytuacjach, czy też jest Pan(i) temu przeciwny(a)?		Wiek					
		18–24 lata	25–34	35–44	45–54	55–64	65 lat i więcej
		w procentach					
W trakcie oficjalnych uroczystości państwowych	Aprobuję	98	97	97	96	95	97
	Jestem temu przeciwny(a)	0	1	2	4	3	1
	Trudno powiedzieć	2	3	2	0	1	2
Przez demonstrantów w trakcie manifestacji politycznych	Aprobuję	43	52	45	37	32	37
	Jestem temu przeciwny(a)	42	41	43	57	59	51
	Trudno powiedzieć	15	7	12	6	9	12
Przez kibiców w trakcie zawodów sportowych, np. w formie kapelusza w barwach narodowych	Aprobuję	92	87	90	85	75	71
	Jestem temu przeciwny(a)	7	11	9	13	22	22
	Trudno powiedzieć	1	2	1	2	3	7
Na ubraniach (np. koszulkach) noszonych na co dzień	Aprobuję	58	64	55	50	42	39
	Jestem temu przeciwny(a)	36	34	42	47	55	49
	Trudno powiedzieć	5	2	3	3	3	11
Na samochodzie, np. w formie naklejek	Aprobuję	65	67	66	62	57	54
	Jestem temu przeciwny(a)	27	30	32	34	38	36
	Trudno powiedzieć	8	2	2	4	4	10
Jako tatuaż	Aprobuję	45	41	27	20	20	15
	Jestem temu przeciwny(a)	41	50	65	75	77	82
	Trudno powiedzieć	14	9	8	5	3	3
Na przedmiotach codziennego użytku, np. kubkach	Aprobuję	61	67	60	46	39	38
	Jestem temu przeciwny(a)	27	27	36	51	57	55
	Trudno powiedzieć	12	6	4	2	4	7

Połączono odpowiedzi „zdecydowanie aprobuję” i „raczej aprobuję” oraz „zdecydowanie jestem temu przeciwny(a)” i „raczej jestem temu przeciwny(a)”.

Podobnie jak w przypadku kwestii ogólnego stosunku do wykorzystywania symboli narodowych w dzisiejszej Polsce, opinie są wyraźnie powiązane z deklarowanym stanowiskiem politycznym. Osoby o poglądach prawicowych częściej niż inni badani są przychylni publicznemu eksponowaniu barw narodowych w sytuacjach codziennych – na ubraniu lub samochodzie, nieco częściej aprobują też ich wykorzystywanie przez kibiców. Warto jednak zwrócić uwagę, że istnieje jedna sytuacja, w której respondenci deklarujący prawicowe poglądy są bardziej krytycznie niż inni nastawieni do używania flagi i godła państwowego – dotyczy to manifestacji politycznych.

TABELA 4

Polskie symbole narodowe – flaga i godło – są wykorzystywane w wielu sytuacjach, zarówno oficjalnych, jak i nieoficjalnych. Proszę powiedzieć, czy aprobuję Pan(i) ich wykorzystanie w następujących sytuacjach, czy też jest Pan(i) temu przeciwny(a)?		Poglądy polityczne			
		Lewicowe	Centrowe	Prawicowe	Trudno powiedzieć
		w procentach			
Przez demonstrantów w trakcie manifestacji politycznych	Aprobuję	49	42	39	37
	Jestem temu przeciwny(a)	45	51	51	48
	Trudno powiedzieć	6	7	11	14
Przez kibiców w trakcie zawodów sportowych, np. w formie kapelusza w barwach narodowych	Aprobuję	75	85	87	75
	Jestem temu przeciwny(a)	23	13	10	20
	Trudno powiedzieć	2	1	3	5
Na ubraniach (np. koszulkach) noszonych na co dzień	Aprobuję	39	46	61	48
	Jestem temu przeciwny(a)	55	50	34	47
	Trudno powiedzieć	6	3	5	5
Na samochodzie, np. w formie naklejek	Aprobuję	54	59	70	57
	Jestem temu przeciwny(a)	41	38	25	37
	Trudno powiedzieć	5	3	5	6

Połączono odpowiedzi „zdecydowanie aprobuję” i „raczej aprobuję” oraz „zdecydowanie jestem temu przeciwny(a)” i „raczej jestem temu przeciwny(a)”.

Ta zależność jest jeszcze wyraźniej widoczna w przypadku zwolenników i przeciwników rządu. Badani krytycznie nastawieni do gabinetu Beaty Szydło zdecydowanie częściej niż respondenci wobec niego przychylni akceptują pojawianie się barw narodowych w trakcie manifestacji politycznych. Można więc podejrzewać, że w tym przypadku istotna jest nie tylko forma eksponowania symboli narodowych, ale także konkretny kontekst. Zwolennicy rządu są zapewne sceptycznie nastawieni do wykorzystywania barw narodowych przez jego przeciwników.

TABELA 5

Polskie symbole narodowe – flaga i godło – są wykorzystywane w wielu sytuacjach, zarówno oficjalnych, jak i nieoficjalnych. Proszę powiedzieć, czy aprobuję Pan(i) ich wykorzystanie w następujących sytuacjach, czy też jest Pan(i) temu przeciwny(a)?		Stosunek do rządu Beaty Szydło			
		Zwolennicy	Przeciwnicy	Obojętni	Trudno powiedzieć
		w procentach			
Przez demonstrantów w trakcie manifestacji politycznych	Aprobuję	37	52	35	37
	Jestem temu przeciwny(a)	53	43	51	41
	Trudno powiedzieć	10	4	14	22

Połączono odpowiedzi „zdecydowanie aprobuję” i „raczej aprobuję” oraz „zdecydowanie jestem temu przeciwny(a)” i „raczej jestem temu przeciwny(a)”. Połączono kategorie „zdecydowani zwolennicy” i „umiarkowani zwolennicy” oraz „umiarkowani przeciwnicy” i „zdecydowani przeciwnicy”

Można też zauważyć, że osoby, które mają bezpośredni kontakt z symbolami narodowymi w jeden z trzech omówionych wyżej sposobów, częściej akceptują ich wykorzystanie we wszystkich sytuacjach, z wyjątkiem manifestacji politycznych (w tym przypadku odsetek akceptujących wśród mających bezpośredni z nimi kontakt i niemających go jest identyczny i wynosi 41%). Jest to zgodne ze wskazanymi zależnościami dotyczącymi poglądów politycznych.

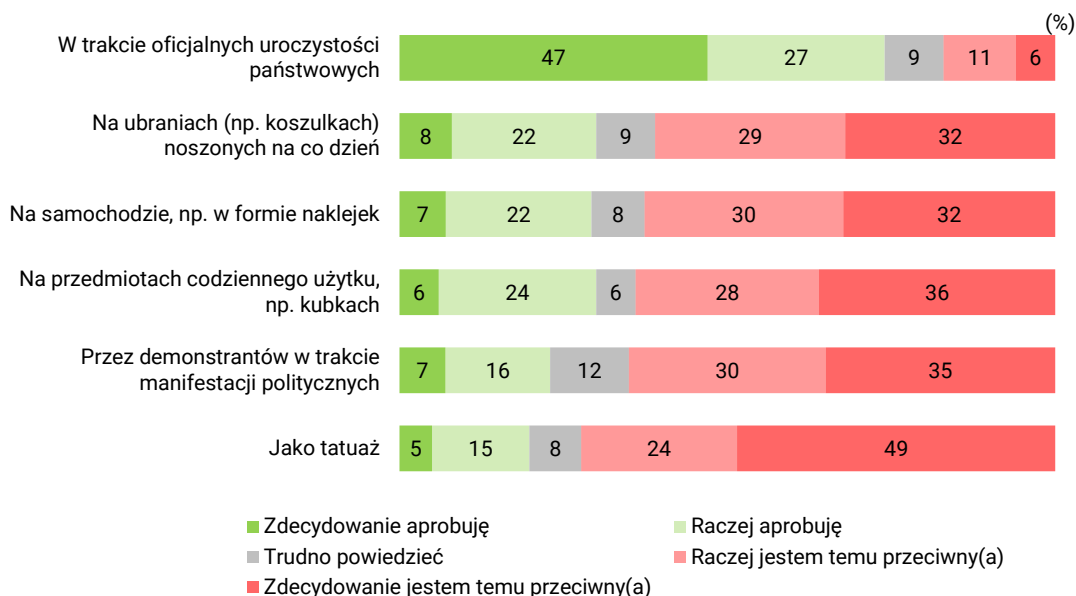
WYKORZYSTYWANIE ZNAKU POLSKI WALCZĄCEJ

Poza kwestią barw narodowych, interesowało nas także wykorzystywanie znaku Polski Walczącej. Podobnie jak flaga i godło państwowe, jest to symbol prawnie chroniony, a za jego znieważenie grozi kara grzywny. W ostatnich latach sądy kilkakrotnie musiały rozstrzygać, czy jego użycie było zgodne z prawem. Najgłośniejsze sprawy dotyczyły przypadków szczecińskiego producenta kijów baseballowych, uczestników „czarnego protestu” (w obydwu zapadły wyroki skazujące), a ostatnio także działaczy Partii Zielonych, posługujących się zmodyfikowaną wersją znaku Polski Walczącej podczas czerwcowego Marszu Godności (w tym przypadku sąd nie dopatrzył się zniewagi).

Spytaliśmy badanych, w jakich sytuacjach, ich zdaniem, wykorzystywanie tego symbolu jest uprawnione (była to identyczna lista jak w przypadku symboli narodowych, z pominięciem zawodów sportowych). Okazuje się, że Polacy są zdecydowanie bardziej sceptycznie nastawieni wobec używania znaku Polski Walczącej, niż flagi i godła. Jedynie jego pojawianie się w trakcie oficjalnych uroczystości jest akceptowane przez więcej niż połowę respondentów.

CBOS

RYS. 4. Proszę powiedzieć, czy aprobuje Pan(i) wykorzystanie znaku Polski Walczącej w tych sytuacjach, czy też jest Pan(i) temu przeciwny(a)?



Prawie jedna trzecia badanych jest skłonna zaakceptować wykorzystywanie znaku Polski Walczącej w codziennych okolicznościach – na ubraniach, samochodach, przedmiotach codziennego użytku (po ok. 30%). Mniej niż jedna czwarta (23%) zgadza się na jego wykorzystywanie w czasie manifestacji politycznych. Najmniej (20%) aprobuje zaadaptowanie go jako tatuażu.

Pomimo zdecydowanie niższego poziomu aprobaty dla wykorzystywania znaku Polski Walczącej we wszystkich sytuacjach, jest on w istotny sposób powiązany ze stosunkiem do używania symboli narodowych. Osoby, które wyrażają aprobatę dla pojawiania się flagi i godła w konkretnych sytuacjach, częściej akceptują też użycie znaku Polski Walczącej⁴.

Podobnie jak w przypadku symboli narodowych, także tu obserwujemy zróżnicowanie opinii w zależności od wieku: młodszy badani częściej aprobują wykorzystywanie znaku Polski Walczącej we wszystkich sytuacjach.

TABELA 6

Proszę powiedzieć, czy aprobuję Pan(i) wykorzystanie znaku Polski Walczącej w tych sytuacjach, czy też jest Pan(i) temu przeciwny(a)?		Wiek					
		18–24 lata	25–34	35–44	45–54	55–64	65 lat i więcej
		w procentach					
W trakcie oficjalnych uroczystości państwowych	Aprobuję	88	81	72	73	68	71
	Jestem temu przeciwny(a)	6	12	18	18	21	20
	Trudno powiedzieć	7	7	10	9	12	9
Na ubraniach (np. koszulkach) noszonych na co dzień	Aprobuję	47	48	35	27	17	17
	Jestem temu przeciwny(a)	45	45	57	68	74	71
	Trudno powiedzieć	9	7	8	5	9	12
Na samochodzie, np. w formie naklejek	Aprobuję	44	46	30	25	19	21
	Jestem temu przeciwny(a)	47	48	63	70	74	67
	Trudno powiedzieć	9	7	7	5	7	12
Na przedmiotach codziennego użytku, np. kubkach	Aprobuję	47	46	36	24	15	18
	Jestem temu przeciwny(a)	42	50	58	72	76	74
	Trudno powiedzieć	11	3	6	4	9	8
Przez demonstrantów w trakcie manifestacji politycznych	Aprobuję	44	31	24	15	13	20
	Jestem temu przeciwny(a)	45	58	62	75	75	65
	Trudno powiedzieć	11	11	14	10	11	14
Jako tatuaż	Aprobuję	37	34	21	17	9	9
	Jestem temu przeciwny(a)	48	55	75	75	85	84
	Trudno powiedzieć	14	11	4	8	7	7

Połączono odpowiedzi „zdecydowanie aprobuję” i „raczej aprobuję” oraz „zdecydowanie jestem temu przeciwny(a)” i „raczej jestem temu przeciwny(a)”.

Ponownie można także wskazać związek opinii z poglądami politycznymi: osoby o poglądach prawicowych są częściej skłonne aprobować pojawianie się symboliki Polski Walczącej we wszystkich omawianych sytuacjach. Warto podkreślić, że dotyczy to także manifestacji politycznych.

⁴ Pomiędzy wszystkimi parami identycznych sytuacji zaobserwowano występowanie korelacji istotnych na poziomie istotności 0,01.

TABELA 7

Polskie symbole narodowe – flaga i godło – są wykorzystywane w wielu sytuacjach, zarówno oficjalnych, jak i nieoficjalnych. Proszę powiedzieć, czy aprobuje Pan(i) ich wykorzystanie w następujących sytuacjach, czy też jest Pan(i) temu przeciwny(a)?		Poglądy polityczne			
		Lewicowe	Centrowe	Prawicowe	Trudno powiedzieć
		w procentach			
W trakcie oficjalnych uroczystości państwowych	Aprobuję	63	73	83	69
	Jestem temu przeciwny(a)	24	22	11	14
	Trudno powiedzieć	13	5	6	17
Na ubraniach (np. koszulkach) noszonych na co dzień	Aprobuję	20	25	41	24
	Jestem temu przeciwny(a)	75	69	50	62
	Trudno powiedzieć	5	5	9	14
Na samochodzie, np. w formie naklejek	Aprobuję	21	27	37	26
	Jestem temu przeciwny(a)	75	68	54	61
	Trudno powiedzieć	5	5	9	13
Na przedmiotach codziennego użytku, np. kubkach	Aprobuję	23	28	37	24
	Jestem temu przeciwny(a)	73	68	57	63
	Trudno powiedzieć	4	4	6	12
Przez demonstrantów w trakcie manifestacji politycznych	Aprobuję	19	20	27	23
	Jestem temu przeciwny(a)	73	71	60	59
	Trudno powiedzieć	8	9	13	18
Jako tatuaż	Aprobuję	15	18	24	15
	Jestem temu przeciwny(a)	78	77	69	72
	Trudno powiedzieć	7	6	6	13

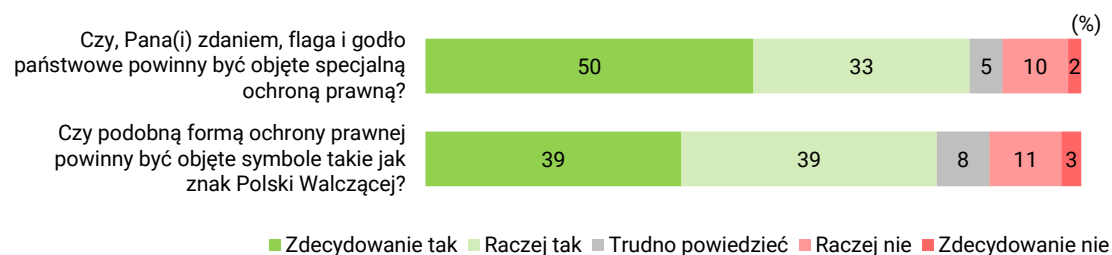
Połączono odpowiedzi „zdecydowanie aprobuję” i „raczej aprobuję” oraz „zdecydowanie jestem temu przeciwny(a)” i „raczej jestem temu przeciwny(a)”.

CZY SYMBOLE NARODOWE I PATRIOTYCZNE POWINNY BYĆ CHRONIONE PRAWNIE?

Obecnie zarówno symbole narodowe, jak i znak Polski Walczącej są objęte ochroną prawną, a za ich znieważenie grozi kara grzywny. Polacy w zdecydowanej większości aprobują ten stan rzeczy: 83% uważa, że specjalną ochroną prawną powinny być objęte flaga i godło państwowe, a 78% twierdzi, że powinna ona obejmować także znak Polski Walczącej.

CBOS

RYS. 5. Aprobata ochrony prawnej symboli narodowych i patriotycznych



Specjalnej ochronie prawnej symboli narodowych i patriotycznych relatywnie najczęściej sprzeciwiają się najmłodszy badani (w wieku od 18 do 24 lat), mieszkańcy największych miast oraz osoby nieuczestniczące w praktykach religijnych (zob. tabele aneksowe 5 i 6).



Polacy w zdecydowanej większości akceptują specjalną ochronę prawną obejmującą symbole narodowe oraz znak Polski Walczącej. Warto podkreślić, że społeczne przyzwolenie na wykorzystywanie znaku Polski Walczącej jest zdecydowanie mniejsze, niż w przypadku symboli narodowych. Wynika to prawdopodobnie z poczucia, że wykorzystanie tego symbolu patriotycznego powinno być ograniczone do pierwotnego kontekstu – powinien pojawiać się on jedynie dla upamiętnienia wydarzeń historycznych. Z kolei publiczne eksponowanie barw narodowych jest w większości przypadków oceniane raczej pozytywnie.

Większość badanych uważa, że obecnie w Polsce symbole narodowe są wykorzystywane właściwie. Wśród pozostałych bardziej popularna jest opinia, że są one nadużywane, niż że są eksponowane zbyt rzadko.

Opracował

Antoni Głowacki

TABELA 1

		Czy Pan(i) osobiście wywiesza flagę z okazji uroczystości państwowych?		Liczba osób
		Tak	Nie	
		%	%	
Ogółem		45	55	985
Płeć	Mężczyźni	49	51	463
	Kobiety	42	58	522
Wiek	18–24 lata	43	57	76
	25–34	40	60	191
	35–44	44	56	184
	45–54	42	58	149
	55–64	49	51	178
	65 lat i więcej	53	47	207
Miejsce zamieszkania	Wieś	47	53	392
	Miasto do 19 999	49	51	140
	20 000 – 99 999	41	59	205
	100 000 – 499 999	46	54	140
	500 000 i więcej mieszk.	43	57	107
Wykształcenie	Podstawowe / gimnazjalne	45	55	189
	Zasadnicze zawodowe	47	53	239
	Średnie	42	58	301
	Wyższe	47	53	256
Grupa społeczna i zawodowa	Kadra kier., spec. z wyższym wyksz.	45	55	104
	Średni personel, technicy	35	65	50
	Pracownicy adm.-biurowi	40	60	60
	Pracownicy usług	30	70	56
	Robotnicy wykwalifikowani	39	61	118
	Robotnicy niewykwalifik.	49	51	40
	Rolnicy	45	55	48
	Pracujący na własny rach.	60	40	47
	Bezrobotni	51	49	31
	Emeryci	52	48	244
	Renciści	40	60	70
	Uczniowie i studenci	44	56	29
	Gospodynie domowe i inni	50	50	87
Pracuje w:	inst. państw., publicznej	40	60	118
	spółce właścicieli prywatnych i państwa	44	56	77
	sekt. pryw. poza rolnict.	41	59	279
	prywatnym gosp. rolnym	48	52	56
Dochody na jedną osobę	Do 649 zł	45	55	92
	Od 650 zł do 999 zł	40	60	125
	Od 1000 zł do 1399 zł	46	54	161
	Od 1400 zł do 1999 zł	45	55	155
	2000 zł i więcej	47	53	220
Ocena własnych war. mater.	Złe	21	79	59
	Średnie	42	58	379
	Dobre	50	50	547
Udział w prakt. religijnych	Kilka razy w tygodniu	75	25	57
	Raz w tygodniu	55	45	402
	1–2 razy w miesiącu	44	56	148
	Kilka razy w roku	32	68	238
	W ogóle nie uczestniczy	31	69	130
Poglądy polityczne	Lewica	42	58	132
	Centrum	36	64	289
	Prawica	62	38	347
	Trudno powiedzieć	32	68	202

TABELA 2

		Czy Pan(i) osobiście chodzi czasem w ubraniach ozdobionych symbolami narodowymi?		Liczba osób
		Tak	Nie	
		%	%	
Ogółem		18	82	984
Płeć	Mężczyźni	23	77	462
	Kobiety	14	86	522
Wiek	18–24 lata	24	76	76
	25–34	24	76	191
	35–44	22	78	184
	45–54	22	78	149
	55–64	14	86	178
	65 lat i więcej	9	91	206
Miejsce zamieszkania	Wieś	15	85	392
	Miasto do 19 999	16	84	140
	20 000 – 99 999	17	83	205
	100 000 – 499 999	27	73	140
	500 000 i więcej mieszk.	25	75	107
Wykształcenie	Podstawowe / gimnazjalne	10	90	189
	Zasadnicze zawodowe	17	83	238
	Średnie	22	78	301
	Wyższe	21	79	256
Grupa społeczna i zawodowa	Kadra kier., spec. z wyższym wyksz.	26	74	104
	Średni personel, technicy	23	77	50
	Pracownicy adm.-biurowi	22	78	60
	Pracownicy usług	24	76	56
	Robotnicy wykwalifikowani	22	78	118
	Robotnicy niewykwalifik.	28	72	40
	Rolnicy	16	84	48
	Pracujący na własny rach.	29	71	47
	Bezrobotni	19	81	31
	Emeryci	9	91	243
	Renciści	12	88	70
	Uczniowie i studenci	18	82	29
	Gospodynie domowe i inni	17	83	87
Pracuje w:	inst. państw., publicznej	27	73	118
	spółce właścicieli prywatnych i państwa	20	80	77
	sekt. prywat. poza rolnict.	25	75	279
	prywatnym gosp. rolnym	14	86	56
Dochody na jedną osobę	Do 649 zł	22	78	92
	Od 650 zł do 999 zł	11	89	125
	Od 1000 zł do 1399 zł	19	81	161
	Od 1400 zł do 1999 zł	21	79	154
	2000 zł i więcej	21	79	220
Ocena własnych war. mater.	Złe	21	79	59
	Średnie	16	84	379
	Dobre	20	80	547
Udział w prakt. religijnych	Kilka razy w tygodniu	27	73	57
	Raz w tygodniu	16	84	402
	1–2 razy w miesiącu	13	87	147
	Kilka razy w roku	25	75	238
	W ogóle nie uczestniczy	17	83	130
Poglądy polityczne	Lewica	17	83	132
	Centrum	16	84	289
	Prawica	26	74	346
	Trudno powiedzieć	11	89	202

TABELA 3

		Czy Pan(i) osobiście posiada inne przedmioty – np. kubki, torby, breloczki – na których są symbole narodowe?		Liczba osób
		Tak	Nie	
		%	%	
Ogółem		33	67	985
Płeć	Mężczyźni	31	69	463
	Kobiety	35	65	522
Wiek	18–24 lata	41	59	76
	25–34	38	62	191
	35–44	41	59	184
	45–54	40	60	149
	55–64	26	74	178
	65 lat i więcej	20	80	207
Miejsce zamieszkania	Wieś	34	66	392
	Miasto do 19 999	33	67	140
	20 000 – 99 999	31	69	205
	100 000 – 499 999	31	69	140
	500 000 i więcej mieszk.	35	65	107
Wykształcenie	Podstawowe / gimnazjalne	23	77	189
	Zasadnicze zawodowe	32	68	239
	Średnie	43	57	301
	Wyższe	30	70	256
Grupa społeczna i zawodowa	Kadra kier., spec. z wyższym wyksz.	28	72	104
	Średni personel, technicy	32	68	50
	Pracownicy adm.-biurowi	38	62	60
	Pracownicy usług	44	56	56
	Robotnicy wykwalifikowani	37	63	118
	Robotnicy niewykwalifik.	50	50	40
	Rolnicy	38	62	48
	Pracujący na własny rach.	53	47	47
	Bezrobotni	32	68	31
	Emeryci	24	76	244
	Renciści	18	82	70
	Uczniowie i studenci	43	57	29
	Gospodynie domowe i inni	38	62	87
	Pracuje w:	inst. państw., publicznej	38	62
spółce właścicieli prywatnych i państwa		27	73	77
sekt. prywat. poza rolnict.		41	59	279
prywatnym gosp. rolnym		35	65	56
Do 649 zł		43	57	92
Dochody na jedną osobę	Od 650 zł do 999 zł	29	71	125
	Od 1000 zł do 1399 zł	28	72	161
	Od 1400 zł do 1999 zł	36	64	155
	2000 zł i więcej	36	64	220
Ocena własnych war. mater.	Złe	22	78	59
	Średnie	29	71	379
	Dobre	37	63	547
Udział w prakt. religijnych	Kilka razy w tygodniu	42	58	57
	Raz w tygodniu	33	67	402
	1–2 razy w miesiącu	32	68	148
	Kilka razy w roku	37	63	238
	W ogóle nie uczestniczy	25	75	130
Poglądy polityczne	Lewica	33	67	132
	Centrum	33	67	289
	Prawica	39	61	347
	Trudno powiedzieć	24	76	202

TABELA 4

		Jak Pan(i) sądzi, czy obecnie w Polsce symbole narodowe – flaga i godło:				Liczba osób
		są nadużywane	są wykorzystywane we właściwy sposób	są eksponowane zbyt rzadko	Trudno powiedzieć	
		%	%	%	%	
Ogółem		32	46	15	7	984
Płeć	Mężczyźni	37	42	15	6	463
	Kobiety	28	49	15	8	521
Wiek	18–24 lata	26	56	12	5	76
	25–34	28	51	17	4	191
	35–44	29	48	16	7	184
	45–54	33	42	16	9	148
	55–64	40	42	12	6	178
	65 lat i więcej	35	41	14	10	207
Miejsce zamieszkania	Wieś	31	47	15	7	392
	Miasto do 19 999	30	50	13	6	140
	20 000 – 99 999	30	44	18	8	205
	100 000 – 499 999	39	44	13	4	140
	500 000 i więcej mieszk.	36	42	12	10	107
Wykształcenie	Podstawowe / gimnazjalne	27	50	12	11	189
	Zasadnicze zawodowe	31	44	18	7	239
	Średnie	34	46	14	6	300
	Wyższe	36	45	15	4	256
Grupa społeczna i zawodowa	Kadra kier., spec. z wyższym wyksz.	37	43	16	4	104
	Średni personel, technicy	35	46	13	5	50
	Pracownicy adm.-biurowi	35	47	14	4	60
	Pracownicy usług	30	57	13	4	56
	Robotnicy wykwalifikowani	31	47	17	5	118
	Robotnicy niewykwalifik.	29	50	15	6	40
	Rolnicy	23	55	17	5	48
	Pracujący na własny rach.	39	48	11	1	47
	Bezrobotni	19	53	16	11	31
	Emeryci	35	42	14	10	244
	Renciści	38	35	15	12	70
	Uczniowie i studenci	36	51	8	6	29
Gospodynie domowe i inni	22	50	18	11	87	
Pracuje w:	inst. państw., publicznej	37	43	17	4	118
	spółce właścicieli prywatnych i państwa	42	45	9	4	77
	sekt. pryw. poza rolnict.	30	50	16	4	278
	prywatnym gosp. rolnym	28	52	12	7	56
Dochody na jedną osobę	Do 649 zł	29	46	19	7	92
	Od 650 zł do 999 zł	24	53	12	11	125
	Od 1000 zł do 1399 zł	27	47	17	9	161
	Od 1400 zł do 1999 zł	37	44	16	2	155
	2000 zł i więcej	38	40	18	4	220
Ocena własnych war. mater.	Złe	36	33	11	20	59
	Średnie	29	48	15	8	378
	Dobre	34	46	15	4	547
Udział w prakt. religijnych	Kilka razy w tygodniu	22	48	18	12	56
	Raz w tygodniu	29	48	16	6	402
	1–2 razy w miesiącu	33	47	15	4	148
	Kilka razy w roku	36	42	14	8	238
	W ogóle nie uczestniczy	37	44	10	9	130
Poglądy polityczne	Lewica	43	43	9	4	132
	Centrum	36	45	11	7	289
	Prawica	27	48	20	6	347
	Trudno powiedzieć	29	46	14	10	202

TABELA 5

		Czy, Pana(i) zdaniem, flaga i godło państwowe powinny być objęte specjalną ochroną prawną?			Liczba osób
		Tak	Nie	Trudno powiedzieć	
		%	%	%	
Ogółem		83	12	5	983
Płeć	Mężczyźni	88	8	4	463
	Kobiety	78	16	6	520
Wiek	18–24 lata	66	24	9	74
	25–34	76	20	4	191
	35–44	82	16	2	184
	45–54	85	10	5	148
	55–64	88	9	3	178
	65 lat i więcej	91	2	7	207
Miejsce zamieszkania	Wieś	82	13	5	392
	Miasto do 19 999	86	9	5	140
	20 000 – 99 999	85	12	4	205
	100 000 – 499 999	85	11	4	140
	500 000 i więcej mieszcz.	77	18	5	106
Wykształcenie	Podstawowe / gimnazjalne	85	6	9	187
	Zasadnicze zawodowe	87	9	4	239
	Średnie	77	20	3	300
	Wyższe	84	11	5	256
Grupa społeczna i zawodowa	Kadra kier., spec. z wyższym wyksz.	82	13	5	104
	Średni personel, technicy	77	15	8	50
	Pracownicy adm.-biurowi	78	19	2	60
	Pracownicy usług	83	13	4	56
	Robotnicy wykwalifikowani	80	17	4	118
	Robotnicy niewykwalifik.	89	8	3	39
	Rolnicy	84	14	2	48
	Pracujący na własny rach.	82	13	5	47
	Bezrobotni	83	15	2	31
	Emeryci	88	5	7	244
	Renciści	95		5	70
	Uczniowie i studenci	75	16	9	29
	Gospodynie domowe i inni	70	28	2	87
Pracuje w:	inst. państw., publicznej	86	12	2	118
	spółce właścicieli prywatnych i państwa	70	23	7	77
	sekt. pryw. poza rolnict.	82	13	5	277
	prywatnym gosp. rolnym	85	12	3	56
	Do 649 zł	86	11	3	92
Dochody na jedną osobę	Od 650 zł do 999 zł	82	12	6	125
	Od 1000 zł do 1399 zł	78	17	6	161
	Od 1400 zł do 1999 zł	85	12	3	155
	2000 zł i więcej	90	8	3	220
Ocena własnych war. mater.	Złe	84	8	8	59
	Średnie	82	13	6	377
	Dobre	83	13	4	547
Udział w prakt. religijnych	Kilka razy w tygodniu	86	12	2	56
	Raz w tygodniu	86	9	5	402
	1–2 razy w miesiącu	83	15	2	148
	Kilka razy w roku	83	11	5	238
	W ogóle nie uczestniczy	70	24	6	129
Poglądy polityczne	Lewica	90	8	2	132
	Centrum	80	16	5	289
	Prawica	87	10	4	347
	Trudno powiedzieć	78	14	8	202

TABELA 6

		Czy podobną formą ochrony prawnej powinny być objęte symbole takie jak znak Polski Walczącej?			Liczba osób
		Tak	Nie	Trudno powiedzieć	
		%	%	%	
Ogółem		78	14	8	982
Płeć	Mężczyźni	81	12	7	463
	Kobiety	75	16	9	519
Wiek	18–24 lata	68	25	8	74
	25–34	78	17	4	191
	35–44	76	18	6	184
	45–54	79	11	10	147
	55–64	80	12	8	178
	65 lat i więcej	80	7	13	207
Miejsce zamieszkania	Wieś	76	14	10	392
	Miasto do 19 999	81	8	11	140
	20 000 – 99 999	79	14	7	205
	100 000 – 499 999	80	14	5	139
	500 000 i więcej mieszcz.	74	20	5	106
Wykształcenie	Podstawowe / gimnazjalne	74	9	17	187
	Zasadnicze zawodowe	80	13	8	239
	Średnie	76	16	7	300
	Wyższe	80	16	4	255
Grupa społeczna i zawodowa	Kadra kier., spec. z wyższym wyksz.	78	16	6	104
	Średni personel, technicy	76	13	10	50
	Pracownicy adm.-biurowi	81	17	1	60
	Pracownicy usług	75	19	6	56
	Robotnicy wykwalifikowani	72	21	7	118
	Robotnicy niewykwalifik.	91	8	2	39
	Rolnicy	81	14	5	48
	Pracujący na własny rach.	77	10	12	47
	Bezrobotni	75	17	8	31
	Emeryci	80	10	11	244
	Renciści	76	5	20	70
	Uczniowie i studenci	67	23	10	29
	Gospodynie domowe i inni	78	18	3	87
	Pracuje w:	inst. państw., publicznej	80	14	6
spółce właścicieli prywatnych i państwa		70	27	4	77
sekt. prywat. poza rolnict.		78	15	7	277
prywatnym gosp. rolnym		82	12	6	56
Do 649 zł		83	12	5	92
Dochody na jedną osobę	Od 650 zł do 999 zł	79	11	10	125
	Od 1000 zł do 1399 zł	70	21	9	161
	Od 1400 zł do 1999 zł	84	10	6	155
	2000 zł i więcej	83	11	5	219
Ocena własnych war. mater.	Złe	80	12	8	59
	Średnie	76	13	11	377
	Dobre	79	15	6	547
Udział w prakt. religijnych	Kilka razy w tygodniu	73	15	12	56
	Raz w tygodniu	81	11	7	401
	1–2 razy w miesiącu	81	14	5	148
	Kilka razy w roku	75	15	10	238
	W ogóle nie uczestniczy	71	20	9	129
Poglądy polityczne	Lewica	79	14	7	132
	Centrum	78	16	6	289
	Prawica	81	12	7	346
	Trudno powiedzieć	73	14	13	202