

Nastroje społeczne w październiku

20 lat Fundacji CBOS 1997–2017

Od 11 kwietnia 1997 r., od wejścia w życie ustawy z dnia 20 lutego 1997 r. o fundacji Centrum Badania Opinii Społecznej, **CBOS DZIAŁA JAKO FUNDACJA.**

Dwadzieścia lat w życiu politycznym, społecznym i w życiu fundacji to dużo. Wiele się przez ten czas zdarzyło.

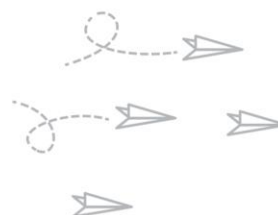
CBOS ZREALIZOWAŁ

836
badań



REZULTATY BADAŃ STATUTOWYCH UDOSTĘPNILIŚMY
SPOŁECZEŃSTWU, MEDIOM, INSTYTUCJOM PUBLICZNYM
I ORGANOM PAŃSTWOWYM W POSTACI

3735
komunikatów



PRACOWAŁO DLA NAS

3600
ankieterów



PRZEBADALIŚMY PONAD

1 000 000
respondentów



Naszym czytelnikom, naszym respondentom i sobie życzymy kolejnych lat owocnych i inspirujących badań, upowszechniania płynącej z nich wiedzy o społeczeństwie, a także popularyzacji dorobku fundacji CBOS.

Fundacja Centrum Badania Opinii Społecznej
ul. Świętojerska 5/7, 00-236 Warszawa
e-mail: sekretariat@cbos.pl; info@cbos.pl
<http://www.cbos.pl>
(48 22) 629 35 69

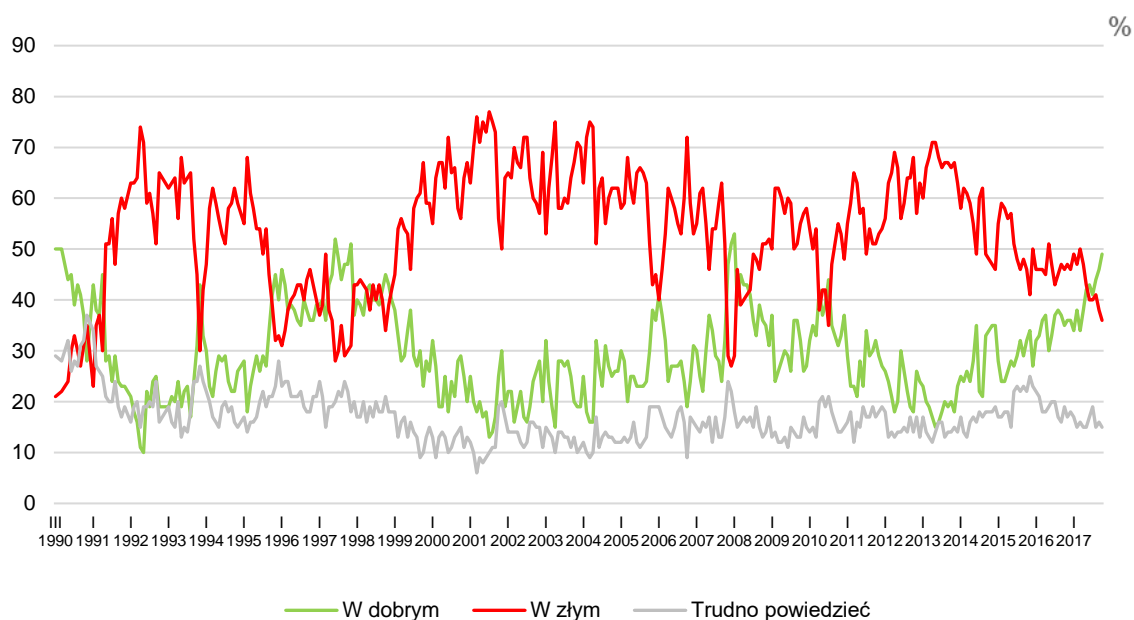
Październik¹ przyniósł dalszą poprawę nastrojów społecznych. Przybyło pozytywnych, a jednocześnie ubyło negatywnych ocen rozwoju sytuacji w kraju, zmniejszył się też krytycyzm w postrzeganiu polskiej sceny politycznej. Nieco bardziej optymistyczne niż we wrześniu są przewidywania dotyczące sytuacji w Polsce w najbliższym roku – zarówno w wymiarze ogólnym, jak i politycznym czy gospodarczym.

OCENY

W październiku o 3 punkty procentowe przybyło dobrych **ocen ogólnej sytuacji w kraju**, zarazem o 2 punkty ubyło złych. Oznacza to, że przewaga opinii pozytywnych nad negatywnymi z miesiąca na miesiąc się powiększa, a obecny bilans (49% wobec 36%) można uznać za najlepszy od niemal dziesięciu lat.

CBOS

RYS. 1. Czy, ogólnie rzecz biorąc, sytuacja w naszym kraju zmierza w dobrym czy też w złym kierunku?



¹ Badanie „Aktualne problemy i wydarzenia” (329) przeprowadzono metodą wywiadów bezpośrednich (face-to-face) wspomaganym komputerowo (CAPI) w dniach 5–12 października 2017 roku na liczącej 948 osób reprezentatywnej próbie losowej dorosłych mieszkańców Polski.

TABELA 1

Czy, ogólnie rzecz biorąc, sytuacja w naszym kraju zmierza w dobrym czy też w złym kierunku?	Wskazania respondentów według terminów badań												
	2016			2017									
	X	XI	XII	I	II	III	IV	V	VI	VII	VIII	IX	X
	w procentach												
W dobrym	35	36	36	34	38	34	38	42	43	41	44	46	49
W złym	46	47	46	49	47	50	47	43	40	40	41	38	36
Trudno powiedzieć	19	17	18	17	15	16	15	15	17	19	15	16	15

Relatywnie najgorzej kierunek rozwoju sytuacji w Polsce oceniają respondenci określający swoje poglądy polityczne jako lewicowe (65%), badani niezadowoleni z własnej sytuacji materialnej (57%), mieszkańcy największych miast (53%), osoby niepraktykujące religijnie (51%) lub praktykujące okazjonalnie (50%), a w grupach społeczno-zawodowych uczniowie i studenci (50%), prywatni przedsiębiorcy (49%) oraz kadra kierownicza i specjaliści wyższego szczebla (47%) – zob. tabela aneksowa 1.

W potencjalnych elektoratach głównych ugrupowań politycznych zadowolenie z rozwoju sytuacji w Polsce przeważa nad niezadowoleniem przede wszystkim wśród zwolenników PiS (89% wobec 5%), a w dalszej kolejności także wśród potencjalnych wyborców ruchu Kukiz'15 (52% wobec 34%) oraz wśród osób niezdecydowanych co do uczestniczenia w ewentualnych wyborach parlamentarnych (44% wobec 33%). Ci natomiast, którzy chcą głosować na PO i Nowoczesną, podobnie jak osoby niezamierzające brać udziału w ewentualnych wyborach, najczęściej negatywnie wypowiadają się o kierunku zmian w Polsce, przy czym najbardziej krytyczni w swoich ocenach są wyborcy PO (73% niezadowolonych).

TABELA 2

Potencjalne elektoraty*	Czy, ogólnie rzecz biorąc, sytuacja w naszym kraju zmierza w dobrym czy też w złym kierunku?		
	W dobrym	W złym	Trudno powiedzieć
	w procentach		
Prawo i Sprawiedliwość (wraz z Solidarną Polską i Polską Razem)	89	5	6
Kukiz'15	52	34	14
Platforma Obywatelska	17	73	10
Nowoczesna Ryszarda Petru**	25	61	14
Niezdecydowani, czy wziąć udział w wyborach	44	33	23
Niezamierzający brać udziału w wyborach	27	53	20

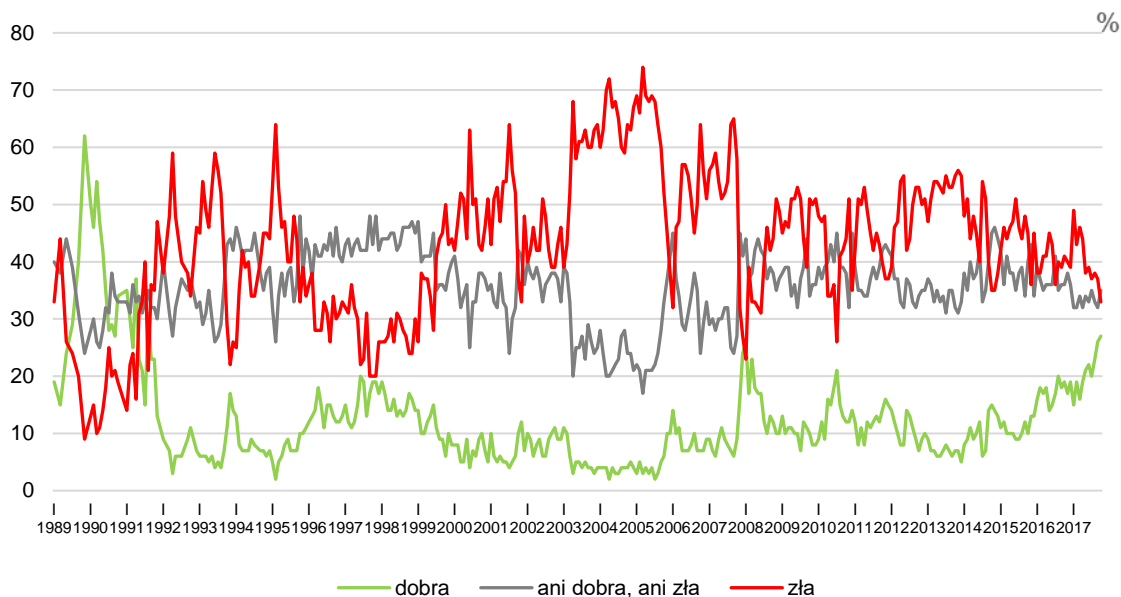
* Określone na podstawie deklaracji głosowania w ewentualnych wyborach parlamentarnych

** Dane dotyczące tego elektoratu należy traktować z ostrożnością ze względu na niewielką jego liczebność w próbie

W ostatnim miesiącu ubyło także negatywnych **ocen sytuacji politycznej** w Polsce. Za złą uważa ją obecnie 33% badanych (spadek o 4 punkty procentowe w stosunku do września), natomiast za dobrą – ponad jedna czwarta (27%). Co trzeci respondent (35%, wzrost o 3 punkty) twierdzi, że sytuacja polityczna w kraju jest przeciętna – ani dobra, ani zła.

CBOS

RYS. 2. Jak Pan(i) ogólnie ocenia obecną sytuację polityczną w Polsce?
Czy jest ona:



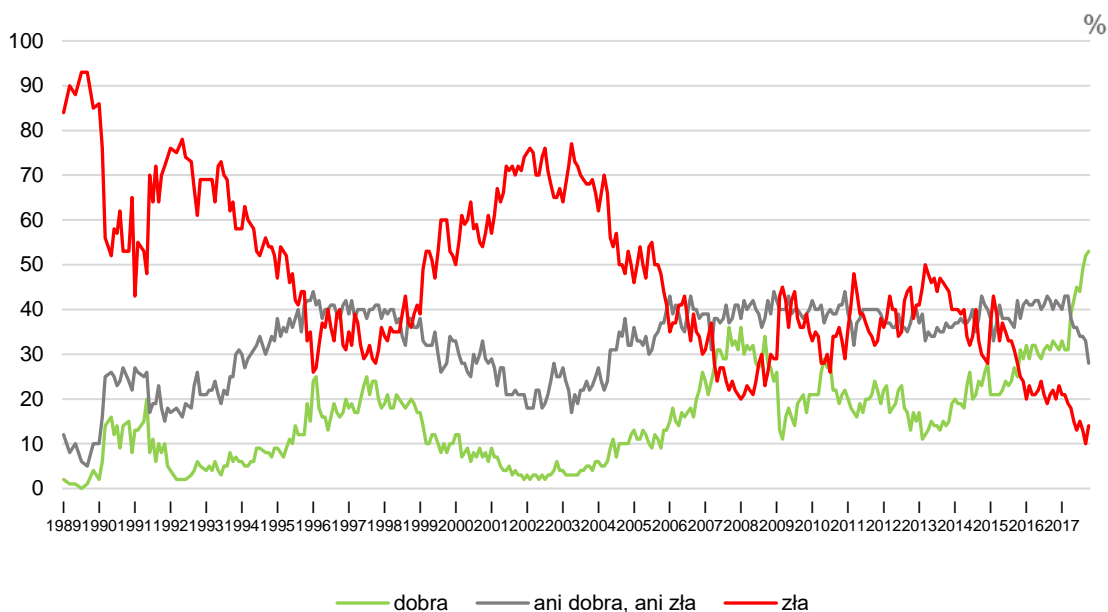
Pominięto odpowiedzi „trudno powiedzieć”

TABELA 3

Jak Pan(i) ogólnie ocenia obecną sytuację polityczną w Polsce? Czy jest ona:	Wskazania respondentów według terminów badań												
	2016			2017									
	X	XI	XII	I	II	III	IV	V	VI	VII	VIII	IX	X
	w procentach												
– dobra	19	17	19	15	19	16	19	21	22	20	23	26	27
– ani dobra, ani zła	36	38	36	32	32	34	32	34	33	35	33	32	35
– zła	41	40	39	49	43	46	44	38	39	37	38	37	33
Trudno powiedzieć	4	5	6	4	5	5	5	7	6	8	6	5	5

Nieco pogorszyły się z kolei **oceny sytuacji gospodarczej** w Polsce. Od wrześniowego pomiaru wzrósł odsetek osób oceniających ją źle (z 10% do 14%), przy niemal niezmiętej liczbie opinii pozytywnych (53%). Nieco ponad jedna czwarta badanych (28%, spadek o 5 punktów procentowych) sądzi, że sytuacja gospodarcza w kraju jest przeciętna. Mimo tych zmian nadal są to najlepsze oceny stanu gospodarki w historii naszych badań.

RYS. 3. Jak Pan(i) ogólnie ocenia obecną sytuację gospodarczą w Polsce?
Czy jest ona:



Pominięto odpowiedzi „trudno powiedzieć”

TABELA 4

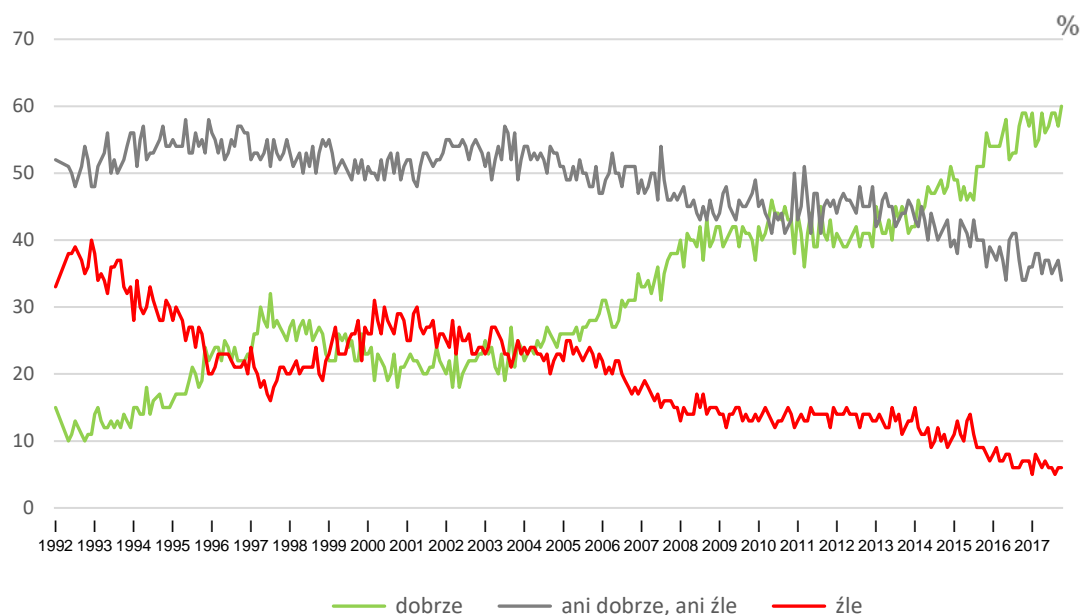
Jak Pan(i) ogólnie ocenia obecną sytuację gospodarczą w Polsce? Czy jest ona:	Wskazania respondentów według terminów badań												
	2016			2017									
	X	XI	XII	I	II	III	IV	V	VI	VII	VIII	IX	X
	w procentach												
– dobra	33	32	31	33	31	31	39	42	45	44	49	52	53
– ani dobra, ani zła	40	42	41	40	43	43	38	36	36	34	34	33	28
– zła	22	20	23	21	21	19	18	15	13	15	13	10	14
Trudno powiedzieć	5	6	5	6	6	7	5	7	6	7	5	5	5

Nieznacznie poprawiły się oceny **poziomu życia badanych i ich rodzin**. Obecnie trzy piąte respondentów uznaje go za dobry (60% – o 3 punkty procentowe więcej niż we wrześniu), a tylko co szesnasty (6%) wyraża niezadowolenie. Jedna trzecia badanych (34%, spadek o 3 punkty) twierdzi, że żyje im się przeciętnie – ani dobrze, ani źle.

TABELA 5

Czy obecnie Panu(i) i Pana(i) rodzinie żyje się :	Wskazania respondentów według terminów badań												
	2016			2017									
	X	XI	XII	I	II	III	IV	V	VI	VII	VIII	IX	X
	w procentach												
– dobrze	59	59	57	59	54	55	59	56	57	59	59	57	60
– ani dobrze, ani źle	34	34	36	36	38	38	35	37	37	35	36	37	34
– źle	7	7	7	5	8	7	6	7	6	6	5	6	6

RYS. 4. Czy obecnie Panu(i) i Pana(i) rodzinie żyje się:



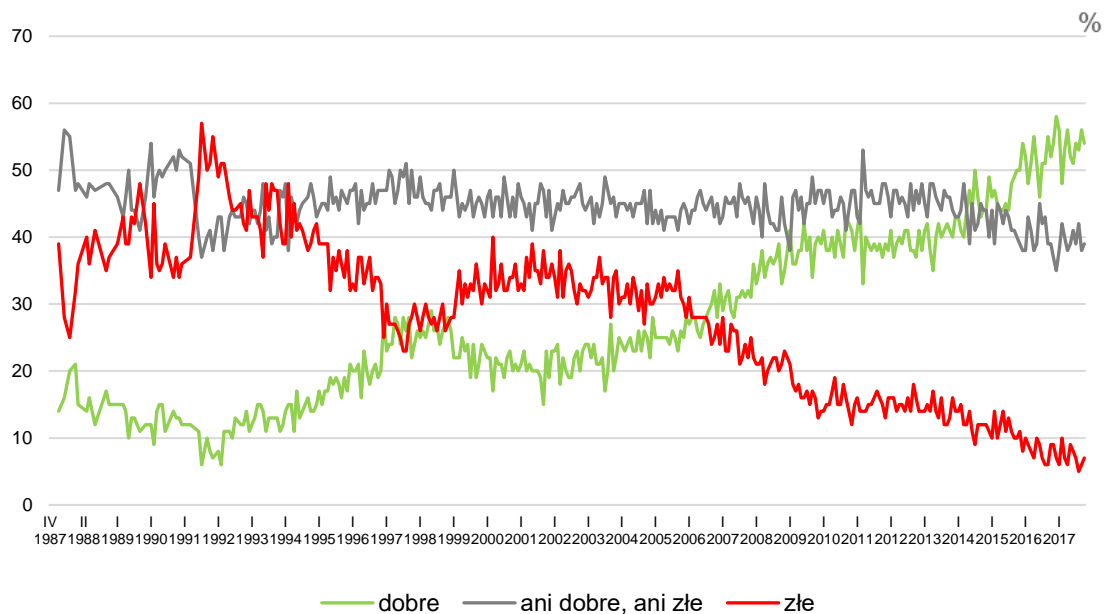
Pominięto odpowiedzi „trudno powiedzieć”

Porównywalne z wrześniowymi są natomiast oceny **warunków materialnych gospodarstw domowych**. Ponad połowa badanych (54%, spadek o 2 punkty procentowe) wyraża satysfakcję w tym względzie, 39% twierdzi, że ich warunki materialne są przeciętne (ani dobre, ani złe), natomiast 7% ogółu stanowią niezadowoleni ze swojej sytuacji finansowej.

TABELA 6

Jak Pan(i) ocenia obecne warunki materialne swojego gospodarstwa domowego? Czy są one:	Wskazania respondentów według terminów badań												
	2016			2017									
	X	XI	XII	I	II	III	IV	V	VI	VII	VIII	IX	X
	w procentach												
- dobre	52	54	58	56	48	53	56	52	51	54	53	56	54
- ani dobre, ani złe	39	37	35	38	42	40	38	39	41	39	42	38	39
- złe	9	9	7	6	10	7	6	9	8	7	5	6	7

RYS. 5. Jak Pan(i) ocenia obecne warunki materialne swojego gospodarstwa domowego? Czy są one:



Do marca 1992 roku pytanie brzmiało: „Jak ocenia Pan(i) swoje (rodziny) obecne warunki materialne?”, a środkową kategorią skali było „średnie, przeciętne”

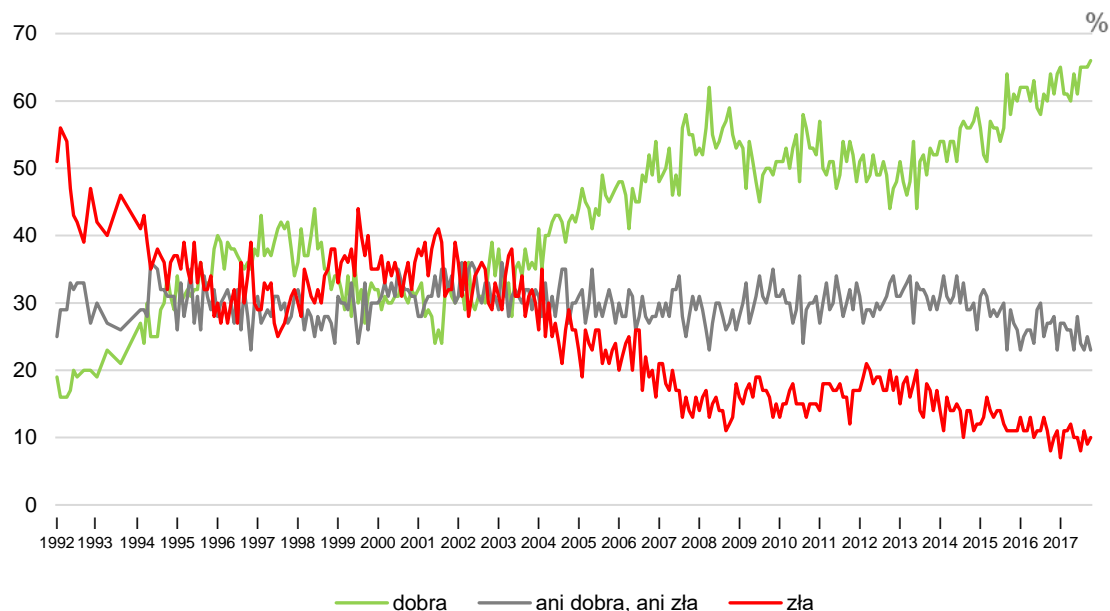
Oceny sytuacji w zakładach pracy od kilku miesięcy pozostają na zbliżonym poziomie. Obecnie dwie trzecie zatrudnionych (66%) uznaje ją za dobrą, 10% określa jako złą, a 23% – jako przeciętną.

TABELA 7

Jak Pan(i) ogólnie ocenia obecną sytuację w Pana(i) zakładzie pracy? Czy jest ona:	Wskazania respondentów aktywnych zawodowo* według terminów badań												
	2016			2017									
	X	XI	XII	I	II	III	IV	V	VI	VII	VIII	IX	X
N*	497	544	602	574	525	537	595	549	554	522	547	529	514
	w procentach												
– dobra	64	61	64	65	61	61	60	64	61	65	65	65	66
– ani dobra, ani zła	27	28	23	27	27	26	26	23	28	24	23	25	23
– zła	8	10	11	7	11	11	12	10	10	8	11	9	10
Trudno powiedzieć	1	1	2	1	2	1	2	3	1	3	1	1	1

* Dotyczy osób pracujących, także rolników oraz emerytów i rencistów pracujących w niepełnym wymiarze czasu

RYS. 6. Jak Pan(i) ogólnie ocenia obecną sytuację w Pana(i) zakładzie pracy?
Czy jest ona:



* Odpowiedzi osób pracujących. Pominięto odpowiedzi „trudno powiedzieć”

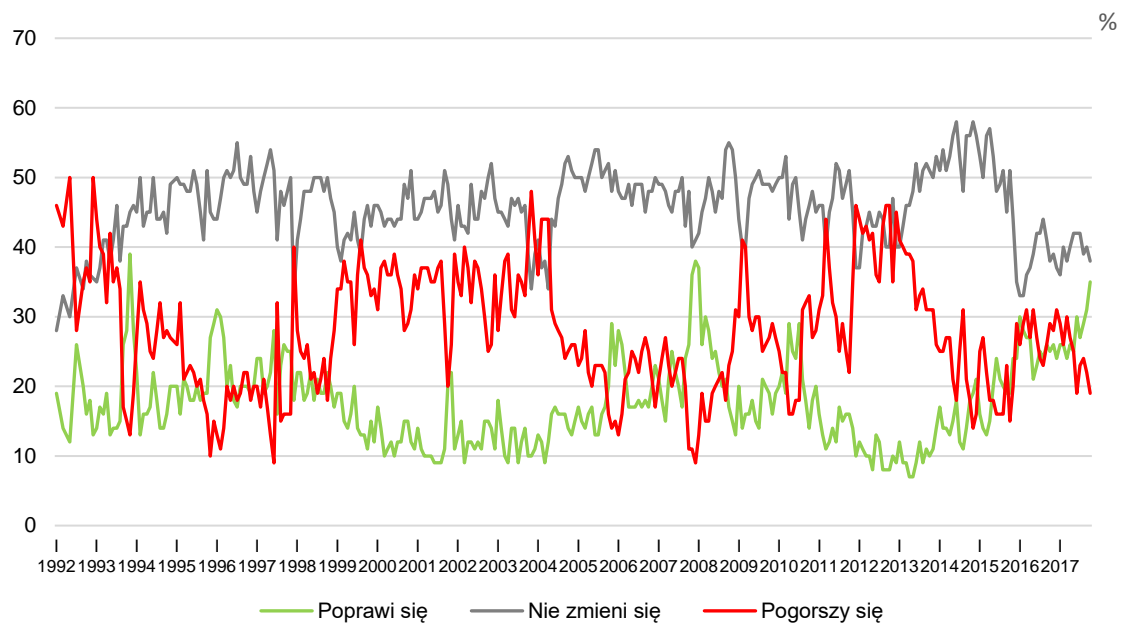
We wszystkich ocenach odnoszących się do wymiaru publicznego zróżnicowania społeczno-demograficzne prezentują się podobnie. Lepszym opiniom na temat sytuacji w kraju, sytuacji politycznej i stanu gospodarki sprzyjają przede wszystkim prawicowe poglądy polityczne, częstszy udział w praktykach religijnych oraz starszy wiek (zob. tabele aneksowe 1–3).

Inaczej natomiast rozkładają się odpowiedzi na pytania dotyczące wymiaru prywatnego. Tutaj kwestie światopoglądowe nie mają istotnego znaczenia, natomiast poziom życia rodzin oraz warunki materialne gospodarstw domowych oceniane są z reguły najlepiej przez młodszych badanych, mających wyższe wykształcenie, zajmujących znaczącą pozycję zawodową oraz deklarujących wyższe dochody *per capita*, a także mieszkających w największych miastach (zob. tabele aneksowe 4–5).

PRZEWIDYWANIA

W październiku wzrósł odsetek badanych przewidujących, że w ciągu najbliższego roku **sytuacja w kraju** się poprawi (z 31% do 35%) i jednocześnie zmniejszył się tych, którzy wyrażają przeciwną opinię (z 22% do 19%). Blisko dwie piąte ankietowanych (38%, spadek o 2 punkty procentowe) uważa, że w najbliższych dwunastu miesiącach sytuacja w Polsce nie zmieni się istotnie.

RYS. 7. Jak Pan(i) sądzi, czy w ciągu najbliższego roku sytuacja w Polsce poprawi się, pogorszy czy też się nie zmieni?



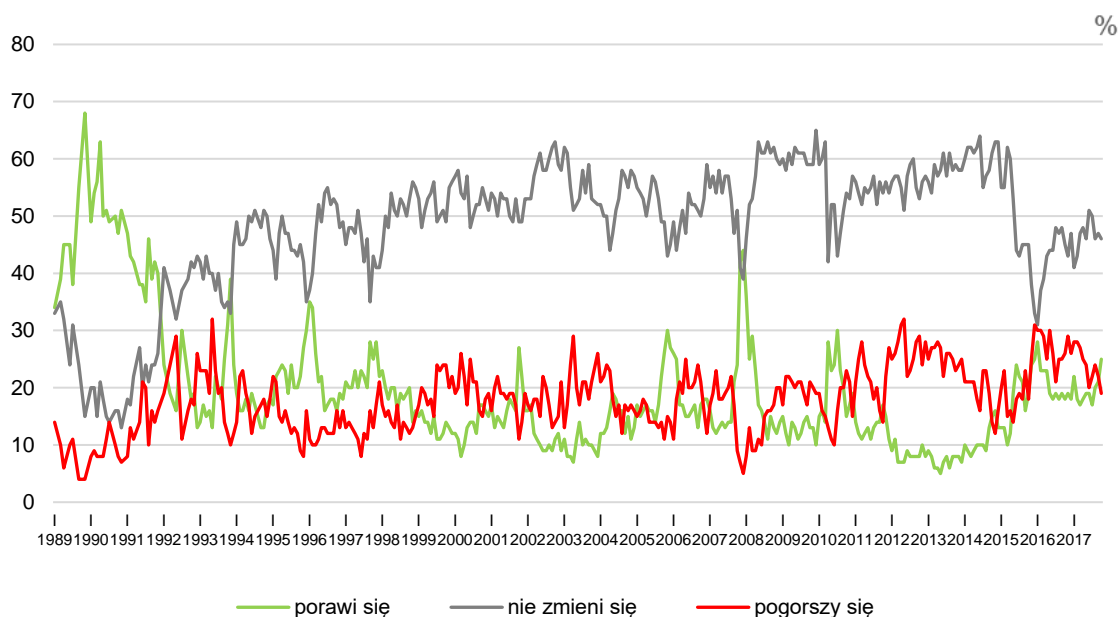
Pominięto odpowiedzi „trudno powiedzieć”

TABELA 8

Jak Pan(i) sądzi, czy w ciągu najbliższego roku sytuacja w Polsce poprawi się, pogorszy czy też się nie zmieni?	Wskazania respondentów według terminów badań												
	2016			2017									
	X	XI	XII	I	II	III	IV	V	VI	VII	VIII	IX	X
	w procentach												
Poprawi się	25	26	24	26	26	24	26	25	30	27	29	31	35
Nie zmieni się	38	39	37	36	40	38	40	42	42	42	39	40	38
Pogorszy się	29	28	31	29	26	30	27	25	19	23	24	22	19
Trudno powiedzieć	8	7	8	9	8	7	7	8	9	8	8	7	8

Bardziej optymistyczne niż we wrześniu są również przewidywania dotyczące **sytuacji politycznej w kraju**. Wprawdzie nadal najczęstsze jest przekonanie, że w najbliższym roku pozostanie ona niezmienną (46%), jednak w stosunku do poprzedniego miesiąca wzrósł odsetek respondentów sądzących, że sytuacja polityczna się poprawi (z 21% do 25%), a zmniejszył tych, którzy przewidują jej pogorszenie (z 22% do 19%).

RYS. 8. Czy, Pana(i) zdaniem, w ciągu najbliższego roku sytuacja polityczna w Polsce:



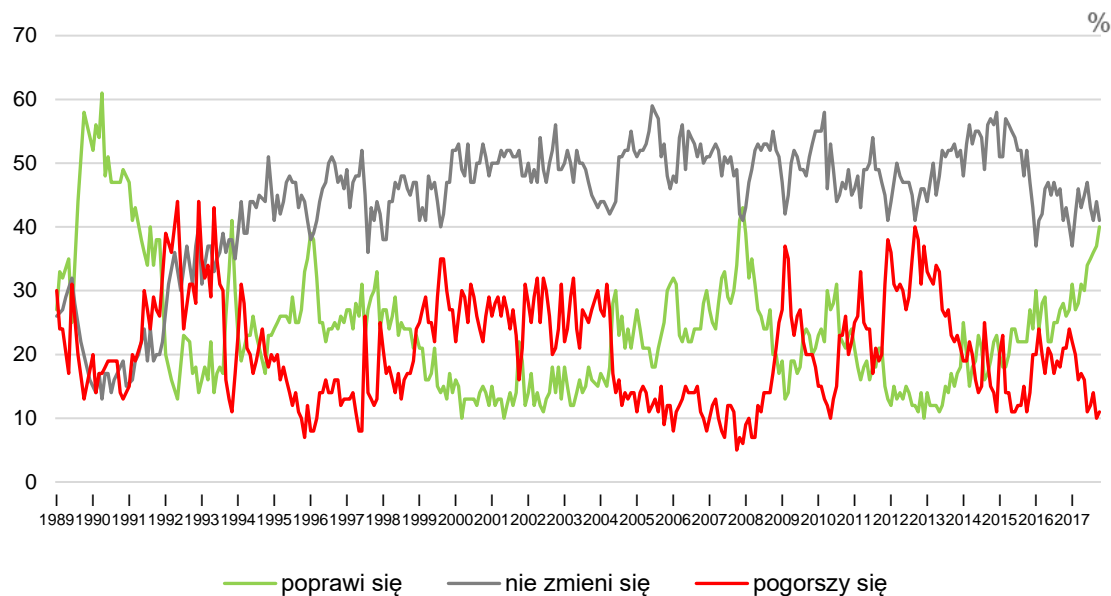
Pominięto odpowiedzi „trudno powiedzieć”

TABELA 9

Czy, Pana(i) zdaniem, w ciągu najbliższego roku sytuacja polityczna w Polsce:	Wskazania respondentów według terminów badań												
	2016			2017									
	X	XI	XII	I	II	III	IV	V	VI	VII	VIII	IX	X
	w procentach												
– poprawi się	18	19	18	22	18	17	18	19	19	17	20	21	25
– nie zmieni się	45	43	47	41	43	47	48	46	51	50	46	47	46
– pogorszy się	26	29	26	28	28	27	25	24	20	22	24	22	19
Trudno powiedzieć	11	9	9	9	11	9	10	11	10	11	10	10	10

O 3 punkty procentowe (do 40%) wzrósł odsetek badanych prognozujących, że w ciągu roku poprawi się **sytuacja gospodarcza w Polsce**, zarazem zmalał odsetek tych, którzy sądzą, że się ona nie zmieni (z 44% do 41%). Pogorszenia, podobnie jak przed miesiącem, obawia się mniej więcej co dziesiąty respondent (11%).

RYS. 9. Czy, Pana(i) zdaniem, w ciągu najbliższego roku sytuacja gospodarcza w Polsce:



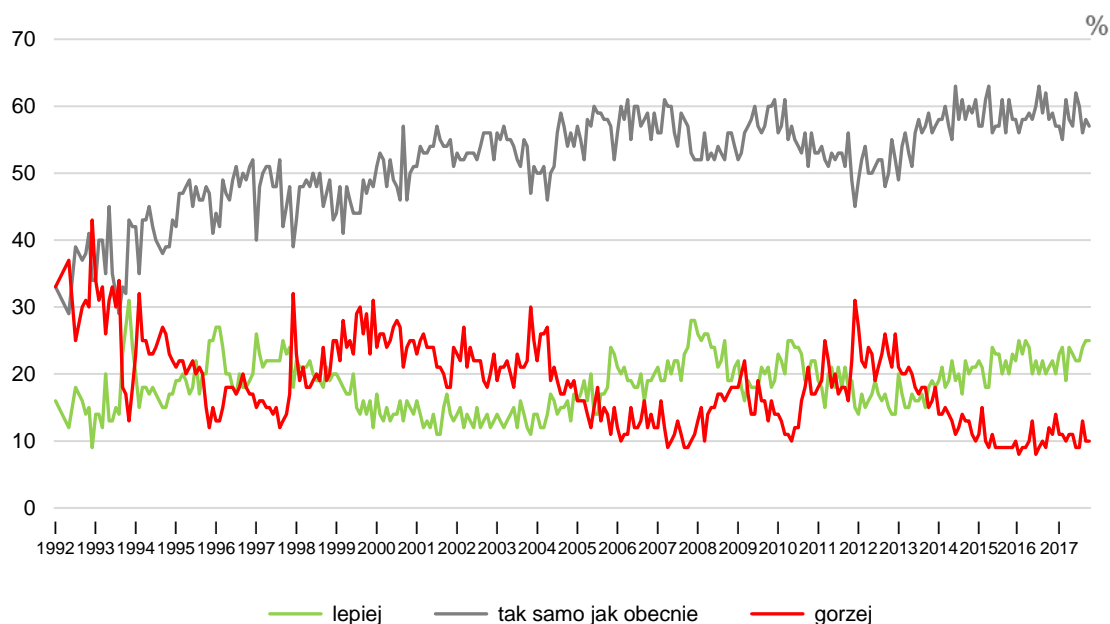
Pominięto odpowiedzi „trudno powiedzieć”

TABELA 10

Czy, Pana(i) zdaniem, w ciągu najbliższego roku sytuacja gospodarcza w Polsce:	Wskazania respondentów według terminów badań												
	2016			2017									
	X	XI	XII	I	II	III	IV	V	VI	VII	VIII	IX	X
	w procentach												
– poprawi się	28	26	27	31	27	28	31	30	34	35	36	37	40
– nie zmieni się	41	43	40	37	42	46	43	45	47	43	41	44	41
– pogorszy się	21	21	24	22	20	16	17	16	11	12	14	10	11
Trudno powiedzieć	10	10	9	10	10	10	9	9	8	10	9	9	8

W ostatnim miesiącu praktycznie nie zmieniły się przewidywania dotyczące **poziomu życia respondentów i ich rodzin**. Jedna czwarta badanych (25%) uważa, że za rok im i ich rodzinom będzie się żyło lepiej, 57% spodziewa się utrzymania obecnego poziomu życia, a 10% wyraża pesymizm.

RYS. 10. Jak Pan(i) sądzi, czy za rok Panu(i) i Pana(i) rodzinie będzie się żyło:



Pominięto odpowiedzi „trudno powiedzieć”

TABELA 11

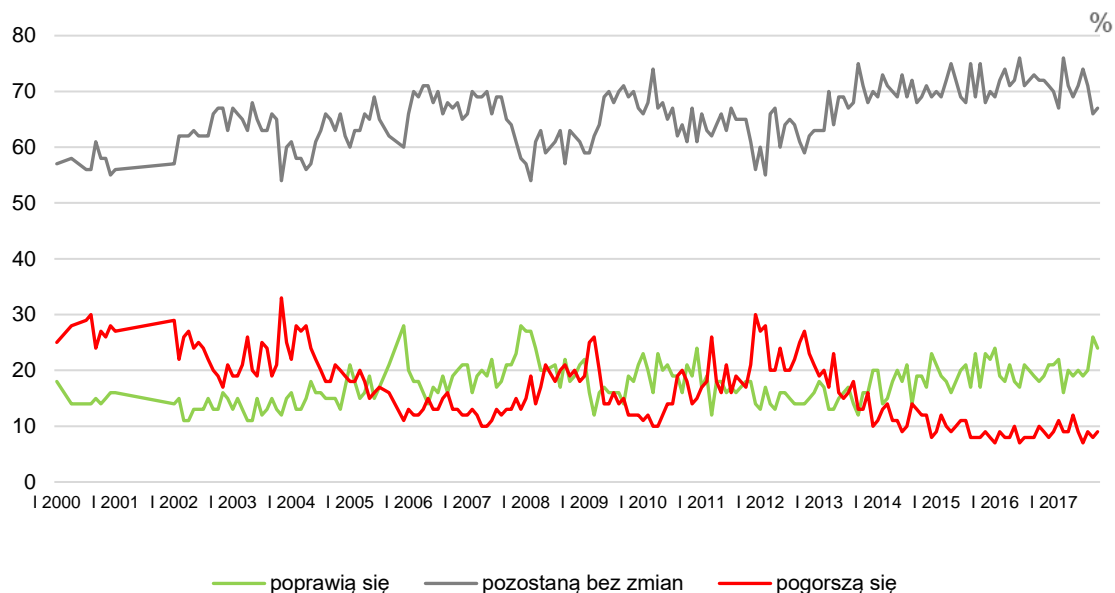
Jak Pan(i) sądzi, czy za rok Panu(i) i Pana(i) rodzinie będzie się żyło:	Wskazania respondentów według terminów badań												
	2016			2017									
	X	XI	XII	I	II	III	IV	V	VI	VII	VIII	IX	X
	w procentach												
– lepiej	21	22	20	23	24	19	24	23	22	22	24	25	25
– tak samo	58	59	57	57	55	61	58	57	62	60	56	58	57
– gorzej	12	11	14	11	11	10	11	11	9	9	13	10	10
Trudno powiedzieć	9	8	9	9	10	10	8	9	7	9	7	7	8

W miarę stabilne pozostały również prognozy **warunków materialnych gospodarstw domowych**. Większość ankietowanych (67%) spodziewa się utrzymania swoich warunków życia na obecnym poziomie. Poprawy w tym względzie oczekuje co czwarty respondent (24%, spadek o 2 punkty procentowe), a co jedenasty (9%) obawia się pogorszenia.

TABELA 12

Jak Pan(i) sądzi, czy w ciągu najbliższego roku warunki materialne Pana(i) gospodarstwa domowego:	Wskazania respondentów według terminów badań												
	2016			2017									
	X	XI	XII	I	II	III	IV	V	VI	VII	VIII	IX	X
	w procentach												
– poprawią się	18	19	21	21	22	16	20	19	20	19	20	26	24
– pozostaną bez zmian	72	72	71	70	67	76	71	69	71	74	71	66	67
– pogorszą się	10	9	8	9	11	9	9	12	9	7	9	8	9

RYS. 11. Jak Pan(i) sądzi, czy w ciągu najbliższego roku warunki materialne Pana(i) gospodarstwa domowego:



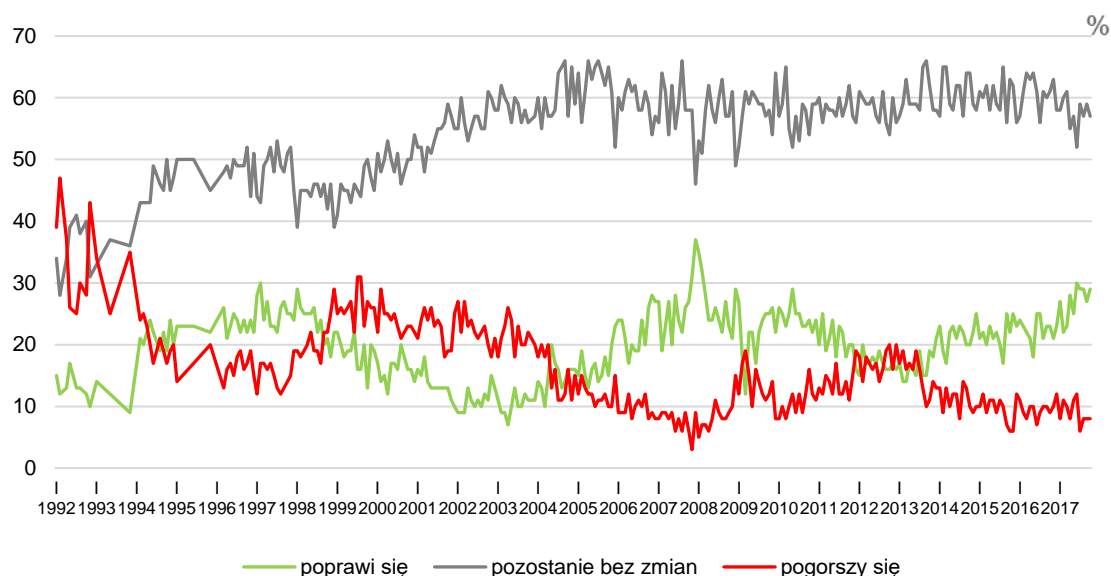
Minimalnie lepsze niż przed miesiącem są prognozy **sytuacji w zakładach pracy**. Poprawy spodziewa się obecnie 29% ogółu pracujących (wzrost o 2 punkty procentowe), ponad połowa (57%, spadek o 2 punkty) przewiduje, że sytuacja w ich miejscu pracy pozostanie bez zmian, a 8% uważa, że się pogorszy.

TABELA 13

Czy, Pana(i) zdaniem, w ciągu najbliższego roku sytuacja w Pana(i) zakładzie pracy:	Wskazania respondentów aktywnych zawodowo* według terminów badań												
	2016			2017									
	X	XI	XII	I	II	III	IV	V	VI	VII	VIII	IX	X
N*	497	544	603	574	525	538	595	550	554	521	547	529	514
	w procentach												
– poprawi się	23	21	23	27	22	23	28	25	30	29	29	27	29
– pozostanie bez zmian	61	63	58	58	60	61	55	57	52	59	57	59	57
– pogorszy się	9	10	12	8	11	10	8	11	12	6	8	8	8
Trudno powiedzieć	7	6	7	7	7	5	9	7	6	6	6	6	6

* Dotyczy osób pracujących, także rolników oraz emerytów i rencistów pracujących w niepełnym wymiarze czasu

RYS. 12. Czy, Pana(i) zdaniem, w ciągu najbliższego roku sytuacja w Pana(i) zakładzie pracy*:



* Odpowiedzi respondentów aktywnych zawodowo. Pominięto odpowiedzi „trudno powiedzieć”

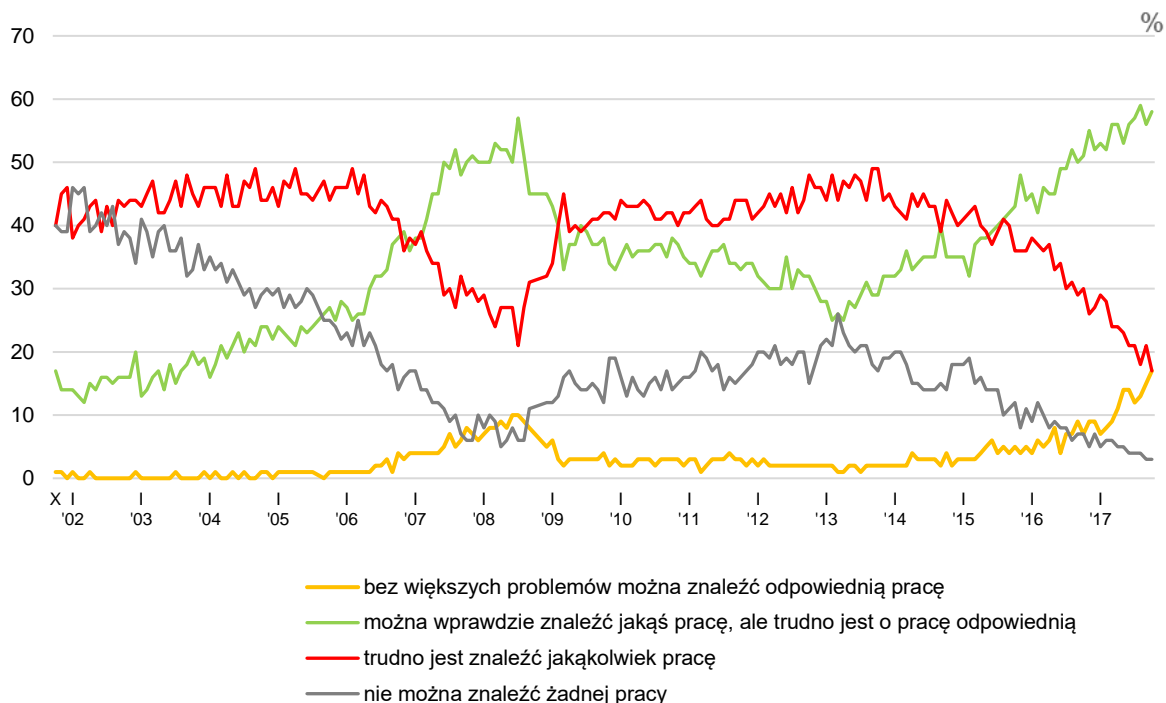
OCENA LOKALNYCH RYNKÓW PRACY I BEZPIECZEŃSTWO ZATRUDNIENIA

W październiku nieco poprawiły się oceny **sytuacji na lokalnych rynkach pracy**. Przybyło respondentów twierdzących, że wprawdzie można znaleźć zatrudnienie, ale niespełniające oczekiwań (z 56% do 58%) oraz tych, którzy są zdania, że możliwe jest znalezienie satysfakcjonującej pracy (z 15% do 17%). Ubyło natomiast osób przekonanych, że w ich miejscowości bądź okolicy trudno jest o jakąkolwiek pracę (z 21% do 17%). Niezmiennie tylko nieliczni (3%) sądzą, że znalezienie zatrudnienia jest zupełnie niemożliwe.

TABELA 14

Jak określił(a)by Pan(i) sytuację na rynku pracy w Pana(i) miejscowości lub okolicy? Czy, Pana(i) zdaniem, obecnie:	Wskazania respondentów według terminów badań												
	2016			2017									
	X	XI	XII	I	II	III	IV	V	VI	VII	VIII	IX	X
	w procentach												
– bez większych problemów można znaleźć odpowiednią pracę	7	9	9	7	8	9	11	14	14	12	13	15	17
– można wprawdzie znaleźć jakąś pracę, ale trudno jest o pracę odpowiednią	51	55	52	53	52	56	56	53	56	57	59	56	58
– trudno jest znaleźć jakąkolwiek pracę	30	26	27	29	28	24	24	23	21	21	18	21	17
– nie można znaleźć żadnej pracy	7	5	7	5	6	6	5	5	4	4	4	3	3
Trudno powiedzieć	5	5	5	6	5	6	5	5	5	6	6	5	5

RYS. 13. Jak określił(a)by Pan(i) sytuację na rynku pracy w Pana(i) miejscowości lub okolicy? Czy, Pana(i) zdaniem, obecnie:

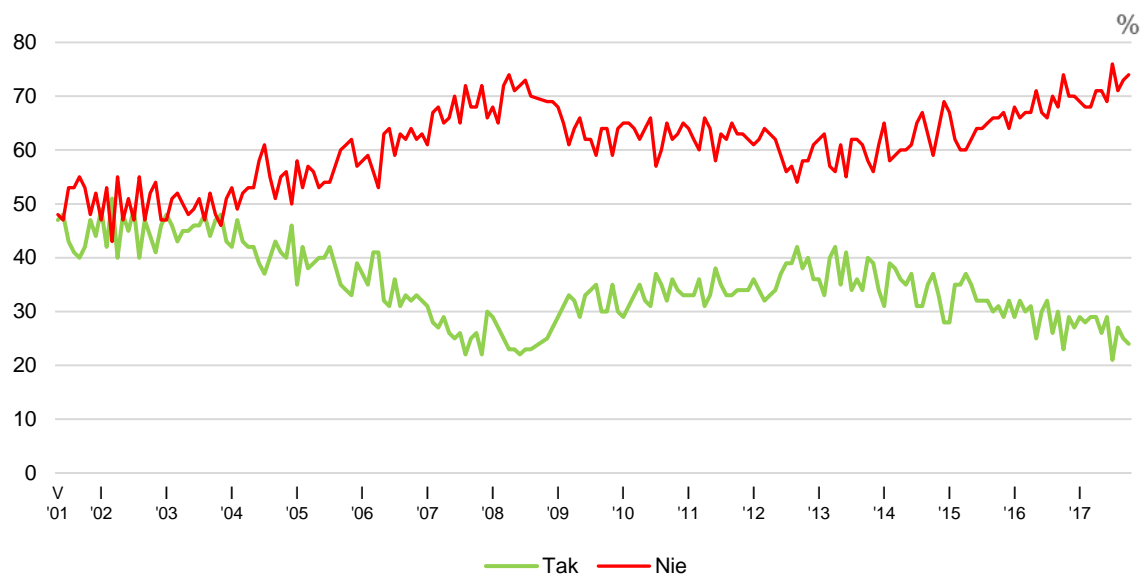


Pominięto odpowiedzi „trudno powiedzieć”

Na trudności związane ze znalezieniem zatrudnienia skarżą się przede wszystkim osoby źle oceniające swoją sytuację materialną, a także bezrobotni i emeryci (zob. tabela aneksowa 6).

Poczucie zagrożenia bezrobociem pozostało na poziomie z września – obecnie 24% pracujących liczy się z możliwością utraty pracy, zdecydowana większość zaś (74%) jest raczej spokojna o swoje zatrudnienie.

RYS. 14. Czy liczy się Pan(i) z możliwością utraty obecnej pracy (zwolnienia, bankructwa, upadku, likwidacji zakładu, gospodarstwa itp.)?*



* Zsumowano odsetki odpowiedzi: „bardzo poważnie się z tym liczę” i „raczej się z tym liczę” (TAK) oraz „nie, to mało prawdopodobne” i „raczej nie” (NIE). Pominięto odpowiedzi „trudno powiedzieć”

Uwaga: Pytanie zadawano respondentom mającym pracę, łącznie z rolnikami i osobami pomagającymi w prowadzeniu gospodarstwa rolnego oraz pracującym na własny rachunek poza rolnictwem

TABELA 15

Czy liczy się Pan(i) z możliwością utraty obecnej pracy (zwolnienia, bankructwa, upadku, likwidacji zakładu, gospodarstwa itp.)?	Wskazania osób aktywnych zawodowo* według terminów badań																									
	2016												2017													
	X (N=497)	XI (N=544)	XII (N=603)	I (N=575)	II (N=525)	III (N=538)	IV (N=595)	V (N=551)	VI (N=554)	VII (N=522)	VIII (N=546)	IX (N=530)	X (N=514)	X (N=514)	X (N=514)	X (N=514)	X (N=514)	X (N=514)	X (N=514)	X (N=514)	X (N=514)	X (N=514)	X (N=514)			
	w procentach																									
Bardzo poważnie się z tym liczę	4	23	4	29	5	27	4	29	5	28	5	29	4	29	3	26	5	29	4	21	4	27	4	25	4	24
Raczej tak	19		25		22		25		23		24		25		23		24		17		23		21		20	
Raczej nie	46		39		41		39		39		37		40		40		42		40		38		39		39	
Nie, to mało prawdopodobne	28	74	31	70	29	70	30	69	29	68	31	68	31	71	31	71	27	69	36	76	33	71	34	73	35	74
Trudno powiedzieć	3	3	1	1	3	3	2	2	4	4	2	2	1	1	3	3	2	2	3	3	2	2	2	2	2	2

* Dotyczy osób zatrudnionych, także rolników oraz emerytów i rencistów pracujących w niepełnym wymiarze godzin

Możliwość utraty pracy nieco częściej niż inni biorą pod uwagę respondenci, którzy sytuację materialną swoich gospodarstw domowych określają jako złą lub średnią, badani uzyskujący najniższe dochody *per capita*, mający wykształcenie podstawowe lub zasadnicze zawodowe oraz osoby w wieku 18–24 lata. W grupach społeczno-zawodowych są to przede wszystkim pracownicy usług oraz robotnicy niewykwalifikowani – zob. tabela aneksowa 7.



Dalszy wzrost przewagi opinii pozytywnych nad negatywnymi w odniesieniu do ogólnej sytuacji w kraju sprawia, że obecny bilans jest najlepszy od niemal dziesięciu lat. Do lepszych w ostatnim dziesięcioleciu należą również oceny sytuacji politycznej w kraju, a na rekordowo wysokim poziomie utrzymują się oceny stanu gospodarki, kondycji materialnej gospodarstw domowych, jakości życia oraz sytuacji w zakładach pracy. Najlepsze w historii naszych badań pozostają też opinie dotyczące sytuacji na rynku pracy. Ponadto nieco bardziej optymistyczne niż we wrześniu są przewidywania na najbliższą przyszłość – odnoszące się do wymiaru zarówno publicznego, jak i prywatnego.

Opracował

Rafał Boguszewski