

Stosunek do rządu w październiku

20 lat Fundacji CBOS 1997–2017

Od 11 kwietnia 1997 r., od wejścia w życie ustawy z dnia 20 lutego 1997 r. o fundacji Centrum Badania Opinii Społecznej, **CBOS DZIAŁA JAKO FUNDACJA.**

Dwadzieścia lat w życiu politycznym, społecznym i w życiu fundacji to dużo. Wiele się przez ten czas zdarzyło.

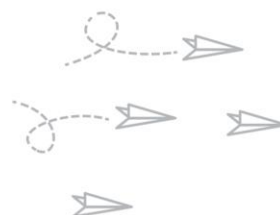
CBOS ZREALIZOWAŁ

836
badań



REZULTATY BADAŃ STATUTOWYCH UDOSTĘPNILIŚMY
SPOŁECZEŃSTWU, MEDIOM, INSTYTUCJOM PUBLICZNYM
I ORGANOM PAŃSTWOWYM W POSTACI

3735
komunikatów



PRACOWAŁO DLA NAS

3600
ankieterów



PRZEBADALIŚMY PONAD

1 000 000
respondentów



Naszym czytelnikom, naszym respondentom i sobie życzymy kolejnych lat owocnych i inspirujących badań, upowszechniania płynącej z nich wiedzy o społeczeństwie, a także popularyzacji dorobku fundacji CBOS.

Fundacja Centrum Badania Opinii Społecznej
ul. Świętojerska 5/7, 00-236 Warszawa
e-mail: sekretariat@cbos.pl; info@cbos.pl
<http://www.cbos.pl>
(48 22) 629 35 69

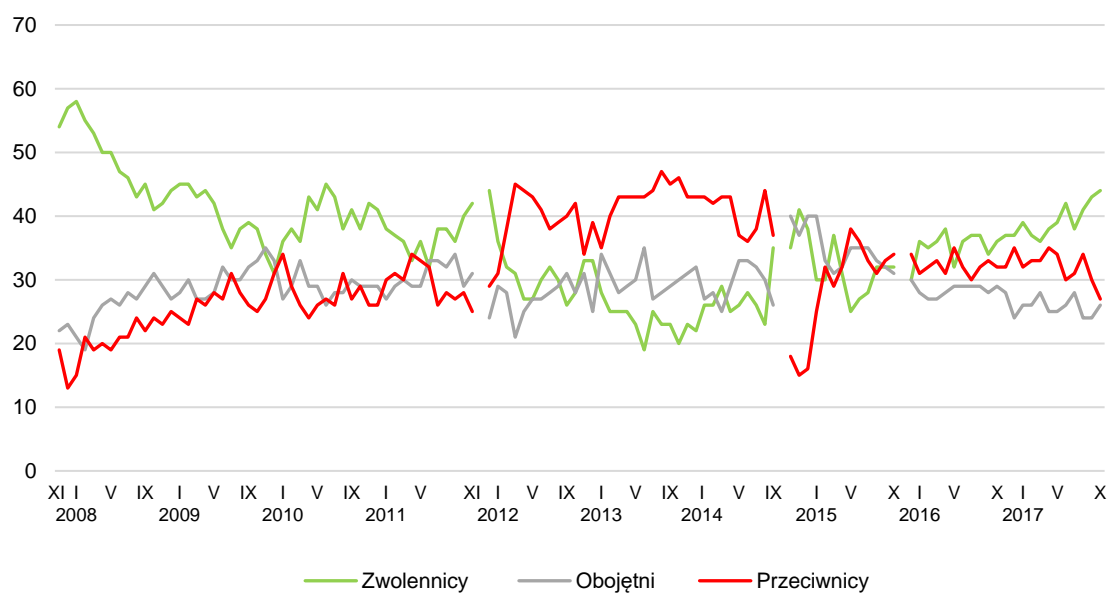
Październikowe notowania urzędującego gabinetu są lepsze od zarejestrowanych we wrześniu¹. Poprawie tej towarzyszy wzrost poparcia dla partii rządzącej².

POPARCIE DLA RZĄDU

W porównaniu z ubiegłym miesiącem ubyło przeciwników rządu (o 3 punkty procentowe, do 27%), przybyło osób deklarujących obojętność (o 2 punkty, do 26%), a odsetek zwolenników obecnego gabinetu praktycznie się nie zmienił (44%).

CBOS

RYS. 1. Stosunek do rządu



Do listopada 2011 roku wskazania dotyczyły pierwszego rządu Donalda Tuska, od grudnia 2011 roku – drugiego rządu Donalda Tuska, od października 2014 roku dotyczyły rządu Ewy Kopacz, a od grudnia 2015 roku dotyczą rządu Beaty Szydło. Pominięto odpowiedzi „trudno powiedzieć”

¹ Badanie „Aktualne problemy i wydarzenia” (329) przeprowadzono metodą wywiadów bezpośrednich (face-to-face) wspomaganym komputerowo (CAPI) w dniach 5–12 października 2017 roku na liczącej 948 osób reprezentatywnej próbie losowej dorosłych mieszkańców Polski.

² Por. komunikat CBOS „Preferencje partyjne w październiku”, październik 2017 (oprac. K. Pankowski).

TABELA 1

Stosunek do rządu	Wskazania respondentów według terminów badań												
	2016			2017									
	X	XI	XII	I	II	III	IV	V	VI	VII	VIII	IX	X
	w procentach												
Zwolennicy	36	37	37	39	37	36	38	39	42	38	41	43	44
Przeciwnicy	32	32	35	32	33	33	35	34	30	31	34	30	27
Obojętni	29	28	24	26	26	28	25	25	26	28	24	24	26
Trudno powiedzieć	3	3	4	3	4	3	2	2	3	3	2	3	2

Poparcia urzędującemu gabinetowi częściej niż pozostali udzielają starsi ankietowani (58% zwolenników wśród badanych w wieku 65 lat i więcej), mieszkający w małych miastach do 20 tys. mieszkańców (47%) i mieszkańcy wsi (49%), a także badani z wykształceniem podstawowym lub gimnazjalnym (49%) oraz zasadniczym zawodowym (52%). Do zwolenników rządu wyraźnie częściej zaliczają się mężczyźni niż kobiety (50% wobec 40%), które z kolei częściej niż mężczyźni deklarują obojętność wobec gabinetu Beatu Szydło (30% wobec 22%). W grupach społeczno-zawodowych częściej niż inni rząd popierają rolnicy (65%) oraz emeryci (60%). Natomiast przeciwnicy rządu ponadprzeciętnie często rekrutują się spośród mieszkańców największych miast (47% przeciwników), absolwentów wyższych uczelni (40% wobec 37% zwolenników), a uwzględniając wiek – spośród ankietowanych w wieku 25–34 lata (37%). W grupach społeczno-zawodowych to najczęściej kadra kierownicza i specjaliści z wyższym wykształceniem (47%).

W największym jednak stopniu stosunek do rządu różnicują poglądy polityczne i kwestie światopoglądowe. Poparcie udzielane urzędującemu gabinetowi rośnie wraz z poziomem religijności mierzonym częstością uczestnictwa w praktykach religijnych (wśród biorących w nich udział kilka razy w tygodniu 71% zalicza się do zwolenników rządu, a wśród niepraktykujących – 27%). Wyraźnie częściej z rządem identyfikują się badani o prawicowych poglądach politycznych (79%), a w potencjalnych elektoratach partyjnych – wyborcy PiS i partii współrządzących (90%). Z kolei niechęć wobec urzędującego gabinetu ponadprzeciętnie często deklarują badani biorący udział w praktykach religijnych kilka razy w roku lub rzadziej (40%), a uwzględniając poglądy polityczne – identyfikujący się z lewicą (56%). W elektoratach największych ugrupowań politycznych są to najczęściej wyborcy Nowoczesnej (73%) i Platformy Obywatelskiej (69%).

TABELA 2

Potencjalne elektoraty*	Deklarowany stosunek do rządu			
	zwolennicy	przeciwnicy	obojętni	Trudno powiedzieć
	w procentach			
Prawo i Sprawiedliwość (wraz z Solidarną Polską i Polską Razem)	90	2	8	0
Kukiz'15	41	25	34	0
Nowoczesna Ryszarda Petru	8	73	18	2
Platforma Obywatelska	5	69	26	0
Niezdecydowani, na kogo głosować	24	35	33	8
Niegłosujący	27	28	41	5

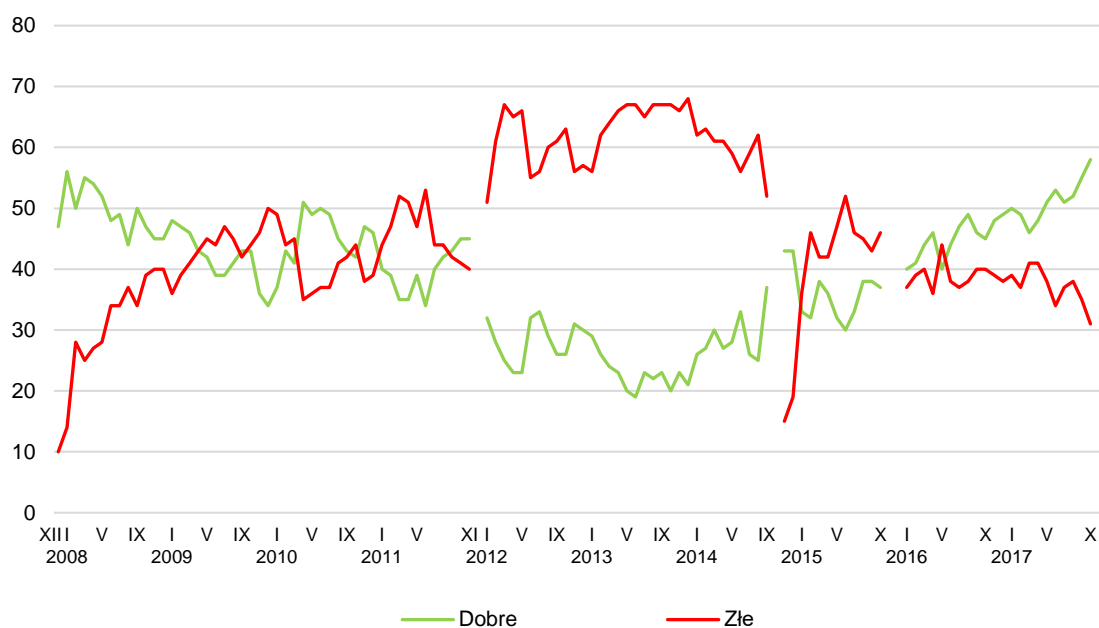
* Określone na podstawie deklaracji poparcia danego ugrupowania w ewentualnych wyborach parlamentarnych

OCENA WYNIKÓW DZIAŁALNOŚCI RZĄDU

W stosunku do września zwiększył się odsetek badanych pozytywnie oceniających dotychczasowe wyniki działalności rządu (o 3 punkty procentowe, do 58%), jednocześnie zmniejszył się odsetek tych, którzy postrzegają je negatywnie (o 4 punkty, do 31%).

CBOS

RYS. 2. Oceny wyników działalności rządu



Do listopada 2011 roku wskazania dotyczyły pierwszego rządu Donalda Tuska, od stycznia 2012 roku – drugiego rządu Donalda Tuska, od listopada 2014 roku dotyczyły rządu Ewy Kopacz, a od stycznia 2016 roku dotyczą rządu Beaty Szydło. Pominęto odpowiedzi „trudno powiedzieć”

TABELA 3

Jak by Pan(i) ocenił(a) wyniki działalności rządu premier Beaty Szydło od czasu objęcia przez nią władzy?	Wskazania respondentów według terminów badań												
	2016			2017									
	X	XI	XII	I	II	III	IV	V	VI	VII	VIII	IX	X
	w procentach												
Dobrze	45	48	49	50	49	46	48	51	53	51	52	55	58
Źle	40	39	38	39	37	41	41	38	34	37	38	35	31
Trudno powiedzieć	15	13	13	11	14	13	11	11	13	12	10	10	11

Zadowolenie z dotychczasowych efektów działalności rządu częściej niż pozostali wyrażają ankietowani z wykształceniem podstawowym lub gimnazjalnym (73%), mieszkańcy wsi (68%), badani mający co najmniej 55 lat (67%), a w grupach społeczno-zawodowych – rolnicy (81%). Zauważyć można również, że częściej pozytywnie rezultaty prac urzędującego gabinetu dostrzegają mężczyźni niż kobiety (62% wobec 54%). Natomiast najczęściej krytycznie o pracach rządu wypowiadają się mieszkańcy największych miast (55% ocen negatywnych wobec 32% pozytywnych), absolwenci wyższych uczelni (43% ocen negatywnych i tyle samo pozytywnych – 43%) oraz kadra

kierownicza i specjaliści z wyższym wykształceniem (52% ocen negatywnych wobec 37% pozytywnych). Uwzględniając wiek można zauważyć, że relatywnie krytycznie prace rządu oceniają młodszy badani, w wieku 18–34 lata (36%–38% ocen negatywnych w zależności kategorii wiekowej wobec 46%–49% ocen pozytywnych).

Podobnie jak w przypadku poparcia udzielanego rządowi, postrzeganie efektów prac gabinetu Beaty Szydło w największym stopniu kształtowane jest przez kwestie światopoglądowe i poglądy polityczne. Badani częściej biorący udział w praktykach religijnych, częściej są też zadowoleni z efektów działania rządu (wśród biorących udział kilka razy w tygodniu 78% wyraża zadowolenie). Lepiej niż pozostali dotychczasowe wyniki prac rządu postrzegają respondenci o prawicowych poglądach politycznych (84%), a w potencjalnych elektoratach – wyborcy PiS i pozostałych partii współrządzących. Z kolei mniej więcej połowa w ogóle nieuczestniczących w praktykach religijnych (51%) oraz większość utożsamiających się z lewicą (67%) postrzega je negatywnie. W potencjalnych elektoratach partyjnych najbardziej krytycznie prace rządu postrzegają wyborcy Platformy Obywatelskiej i Nowoczesnej.

TABELA 4

Potencjalne elektoraty*	Oceny wyników działalności rządu		
	dobre	złe	Trudno powiedzieć
	w procentach		
Prawo i Sprawiedliwość (wraz z Solidarną Polską i Polską Razem)	97	1	2
Kukiz'15	64	27	9
Nowoczesna Ryszarda Petru	20	69	10
Platforma Obywatelska	17	76	8
Niezdecydowani, na kogo głosować	36	43	21
Niegłosujący	46	34	20

* Określone na podstawie deklaracji poparcia danego ugrupowania w ewentualnych wyborach parlamentarnych

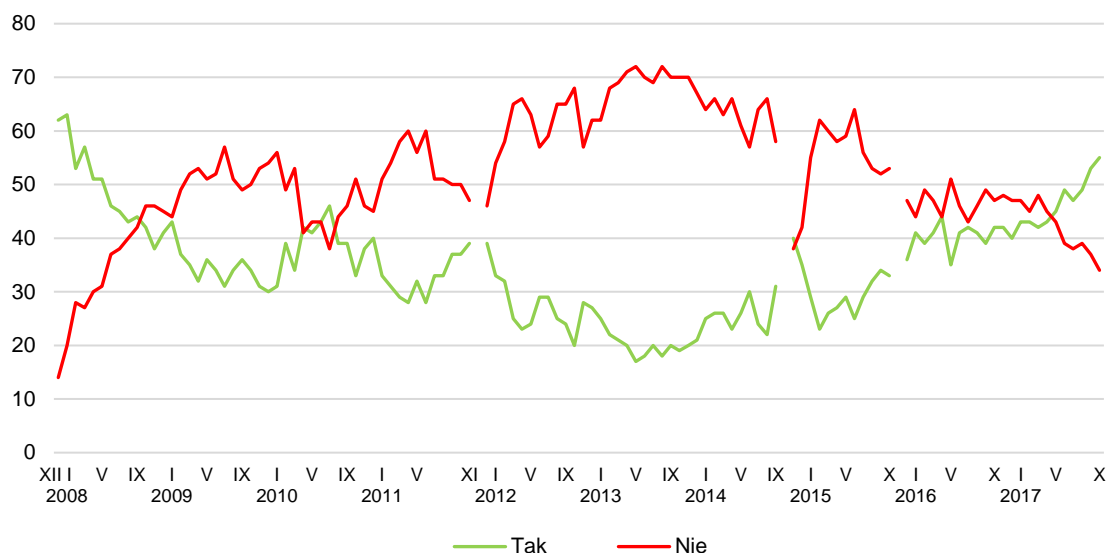
OCENA POLITYKI GOSPODARCZEJ RZĄDU

W ciągu ostatniego miesiąca poprawiły się oceny polityki gospodarczej rządu – nieco przybyło osób uważających, że stwarza ona szanse poprawy sytuacji gospodarczej w Polsce (o 2 punkty procentowe, do 55%), zarazem ubyło respondentów będących przeciwnego zdania (o 3 punkty, do 34%).

TABELA 5

Czy, Pana(i) zdaniem, polityka obecnego rządu stwarza szanse poprawy sytuacji gospodarczej?	Wskazania respondentów według terminów badań												
	2016			2017									
	X	XI	XII	I	II	III	IV	V	VI	VII	VIII	IX	X
	w procentach												
Tak	42	42	40	43	43	42	43	45	49	47	49	53	55
Nie	47	48	47	47	45	48	45	43	39	38	39	37	34
Trudno powiedzieć	11	10	13	10	12	10	13	12	12	15	12	10	11

RYS. 3. Czy, Pana(i) zdaniem, polityka obecnego rządu stwarza szanse poprawy sytuacji gospodarczej?



Do listopada 2011 roku wskazania dotyczyły pierwszego rządu Donalda Tuska, od grudnia 2011 roku – drugiego rządu Donalda Tuska, od listopada 2014 roku dotyczyły rządu Ewy Kopacz, a od grudnia 2015 roku dotyczą rządu Beaty Szydło. Pominięto odpowiedzi „trudno powiedzieć”

Politykę gospodarczą rządu relatywnie dobrze oceniają badani w wieku 55 lat i więcej (w zależności od kategorii wiekowej 61%–62% ocen pozytywnych), mieszkańcy wsi (62%) oraz małych miast do 20 tys. mieszkańców (60%), ankietowani z wykształceniem podstawowym lub gimnazjalnym (64%) oraz zasadniczym zawodowym (61%), a w grupach społeczno-zawodowych – rolnicy (69%). Częściej pozytywnie na jej temat wypowiadają się mężczyźni niż kobiety (63% wobec 49%). Przekonanie, że polityka obecnego rządu nie stwarza szansy na poprawę sytuacji gospodarczej, częściej niż pozostali wyrażają mieszkańcy największych miast (55% ocen negatywnych wobec 35% – pozytywnych) oraz absolwenci wyższych uczelni (45% ocen negatywnych wobec 44% – pozytywnych), a w grupach wyróżnionych ze względu na sytuację społeczno-zawodową – pracownicy administracyjno-biurowi (51% ocen negatywnych wobec 41% – pozytywnych) i pracujący na własny rachunek (po 48% ocen negatywnych i pozytywnych).

Postrzeganie polityki gospodarczej rządu – tak jak w przypadku wcześniej analizowanych wskaźników – w największym stopniu zależne jest od poglądów politycznych i kwestii światopoglądowych. Częściej pozytywne opinie na jej temat formułują badani bardziej zaangażowani religijnie (72% badanych uczestniczących w praktykach religijnych kilka razy w tygodniu ocenia ją pozytywnie) i ogromna większość ankietowanych utożsamiających się z prawicą (83%). Z kolei krytycznie na jej temat wypowiada się blisko połowa osób niebiorących udziału w praktykach religijnych (49%) oraz ponad połowa identyfikujących się z lewicą (60%). W potencjalnych elektoratach partyjnych zadowolenie z polityki gospodarczej rządu wyrażają niemal wszyscy wyborcy PiS (wraz z SP i PR) oraz większość sympatyków ruchu Kukiz'15, natomiast niezadowolone – większość zwolenników PO i Nowoczesnej.

TABELA 6

Potencjalne elektoraty*	Czy, Pana(i) zdaniem, polityka obecnego rządu stwarza szansę poprawy sytuacji gospodarczej?		
	Tak	Nie	Trudno powiedzieć
	w procentach		
Prawo i Sprawiedliwość (wraz z Solidarną Polską i Polską Razem)	93	4	3
Kukiz'15	67	26	7
Nowoczesna Ryszarda Petru	29	61	10
Platforma Obywatelska	15	73	13
Niezdecydowani, na kogo głosować	34	49	17
Niegłosujący	41	40	19

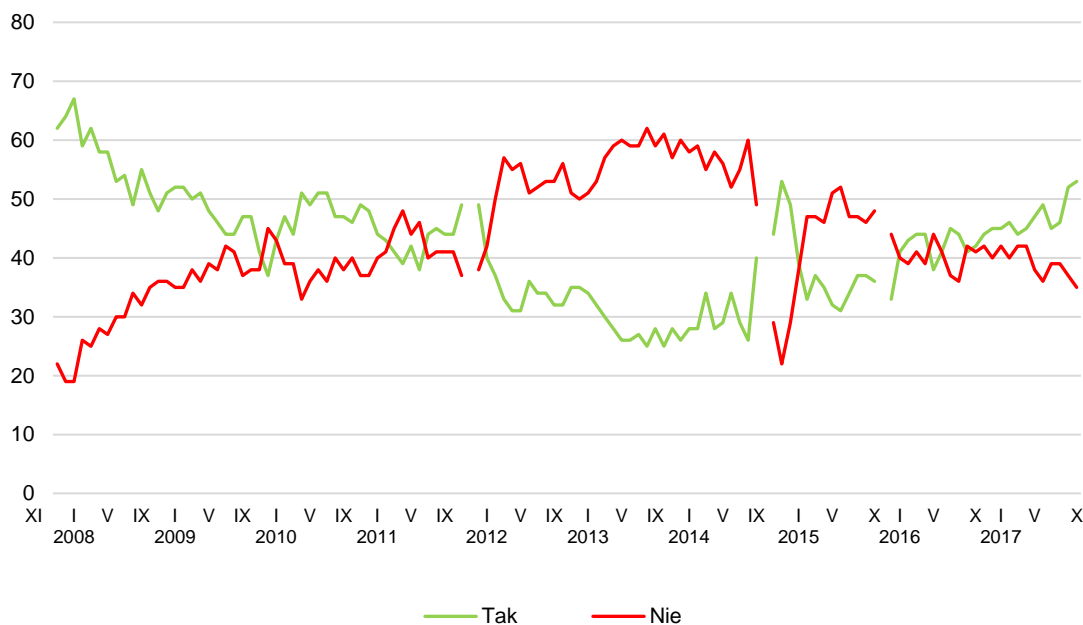
* Określone na podstawie deklaracji poparcia danego ugrupowania w ewentualnych wyborach parlamentarnych

ZADOWOLENIE Z PREMIER BEATY SZYDŁO

Po zarejestrowanej we wrześniu wyraźniej poprawie notowań Beaty Szydło jako szefowej rządu, w październiku odsetek osób niezadowolonych z tego, że stoi ona czele obecnego gabinetu, jeszcze się zmniejszył (z 37% do 35%), a odsetek zadowolonych w zasadzie uległ zmianie (53%).

CBOS

RYS. 4. Czy jest Pan(i) zadowolony(a) z tego, że na czele rządu stoi Beata Szydło?



Do listopada 2011 roku wskazania dotyczyły pierwszego rządu Donalda Tuska, od grudnia 2011 roku – drugiego rządu Donalda Tuska, od października 2014 roku dotyczyły rządu Ewy Kopacz, a od grudnia 2015 roku dotyczą rządu Beaty Szydło. Pominięto odpowiedzi „trudno powiedzieć”

TABELA 7

Czy jest Pan(i) zadowolony(a) z tego, że na czele rządu stoi Beata Szydło ?	Wskazania respondentów według terminów badań												
	2016			2017									
	X	XI	XII	I	II	III	IV	V	VI	VII	VIII	IX	X
	w procentach												
Tak	42	44	45	45	46	44	45	47	49	45	46	52	53
Nie	41	42	40	42	40	42	42	38	36	39	39	37	35
Trudno powiedzieć	17	14	15	13	14	14	13	15	14	16	14	11	12

Z analiz zróżnicowań społeczno-demograficznych wynika, że premier Beatę Szydło częściej pozytywnie odbierają badani z wykształceniem podstawowym lub gimnazjalnym (70%), ankietowani w wieku 55 lat i więcej (61%–64% ocen pozytywnych w zależności od kategorii wiekowej) oraz mieszkańcy wsi (62%). Uwzględniając natomiast udział w praktykach religijnych można zauważyć, że najczęściej zadowolenie z tego, iż na czele rządu stoi Beata Szydło, wyrażają respondenci uczestniczący w praktykach religijnych kilka razy w tygodniu (78%), a biorąc pod uwagę poglądy polityczne – utożsamiający się z prawicą (82%).

Z kolei niezadowolenie z tego, że rządem kieruje Beata Szydło, częściej niż pozostali wyrażają mieszkańcy największych miast (58% niezadowolonych), absolwenci wyższych uczelni (45%), badani w ogóle nieuczestniczący w praktykach religijnych (55%) oraz utożsamiający się z lewicą (66%).

W potencjalnych elektoratach partyjnych zadowolenie z tego, że na czele rządu stoi Beata Szydło, deklarują niemal wszyscy wyborcy PiS (wraz z SP i PR). Wśród sympatyków ruchu Kukiz'15 opinie są w tym względzie dosyć podzielone, choć przeważają zadowoleni. Natomiast zdecydowana większość zwolenników PO oraz Nowoczesnej wyraża niezadowolenie z tego, że rządem kieruje Beata Szydło.

TABELA 8

Potencjalne elektoraty*	Czy jest Pan(i) zadowolony(a) z tego, że na czele rządu stoi Beata Szydło?		
	Tak	Nie	Trudno powiedzieć
	w procentach		
Prawo i Sprawiedliwość (wraz z Solidarną Polską i Polską Razem)	94	3	3
Kukiz'15	46	39	15
Nowoczesna Ryszarda Petru	18	73	9
Platforma Obywatelska	16	79	5
Niezdecydowani, na kogo głosować	35	43	22
Niegłosujący	39	37	24

* Określone na podstawie deklaracji poparcia danego ugrupowania w ewentualnych wyborach parlamentarnych

W październiku po raz kolejny notowania rządu poprawiły się i są one obecnie najlepsze od początku jego funkcjonowania. W tym miesiącu ponad połowa badanych pozytywnie ocenia dotychczasowe efekty działalności rządzącego gabinetu i prowadzoną przezeń politykę gospodarczą oraz wyraża zadowolenie, że kieruje nim Beata Szydło. Liczba zwolenników rządu jest wyraźnie większa zarówno od liczby jego przeciwników, jak i badanych deklarujących wobec niego stosunek obojętny.

Warto zwrócić uwagę na relatywnie dobre, na tle poprzednich gabinetów, oceny wyników jego działalności, w tym w szczególności polityki gospodarczej, zwłaszcza jeśli porównamy oceny na półmetku jego funkcjonowania³. Obecnie odsetek przekonanych, że polityka rządu stwarza szansę poprawy sytuacji gospodarczej, jest najwyższy od blisko dekady.

Stosunek do rządu związany jest przede wszystkim z orientacją polityczną i światopoglądową. Poza tym pewne znaczenie w tym kontekście odgrywają inne uwarunkowania, w tym m.in. wykształcenie, wiek i sytuacja zawodowa. Warto jednak zwrócić uwagę na bardzo duże różnice w odbiorze rządu między mieszkańcami wsi i małych miast a mieszkańcami największych aglomeracji. Wśród mieszkańców wsi i najmniejszych miast zwolennicy rządu bardzo wyraźnie przeważają nad przeciwnikami, a respondenci wypowiadający się z uznaniem o pani premier i działalności obecnego stanowią większość. Natomiast zupełnie inny stosunek do rządu deklarują mieszkańcy największych ponadpółmilionowych miast – ponad połowa spośród nich wyraża niezadowolenie z dotychczasowych efektów działalności obecnego gabinetu oraz z tego, że na jego czele stoi Beata Szydło, a blisko połowa zalicza się do grona jego przeciwników.

Opracowała

Małgorzata Omyła-Rudzka

³ Zob. komunikat CBOS „Wzrost notowań rządu”, wrzesień 2017 (oprac. B. Roguska).