

## Nastroje społeczne w listopadzie

# 20 lat Fundacji CBOS 1997–2017

Od 11 kwietnia 1997 r., od wejścia w życie ustawy z dnia 20 lutego 1997 r. o fundacji Centrum Badania Opinii Społecznej, **CBOS DZIAŁA JAKO FUNDACJA.**

Dwadzieścia lat w życiu politycznym, społecznym i w życiu fundacji to dużo. Wiele się przez ten czas zdarzyło.

CBOS ZREALIZOWAŁ

# 836

badań



REZULTATY BADAŃ STATUTOWYCH UDOSTĘPNILIŚMY  
SPOŁECZEŃSTWU, MEDIOM, INSTYTUCJOM PUBLICZNYM  
I ORGANOM PAŃSTWOWYM W POSTACI

# 3735

komunikatów



PRACOWAŁO DLA NAS

# 3600

ankieterów



PRZEBADALIŚMY PONAD

# 1 000 000

respondentów



Naszym czytelnikom, naszym respondentom i sobie życzymy kolejnych lat owocnych i inspirujących badań, upowszechniania płynącej z nich wiedzy o społeczeństwie, a także popularyzacji dorobku fundacji CBOS.

---

Fundacja Centrum Badania Opinii Społecznej  
ul. Świętojerska 5/7, 00-236 Warszawa  
e-mail: sekretariat@cbos.pl; info@cbos.pl  
<http://www.cbos.pl>  
(48 22) 629 35 69

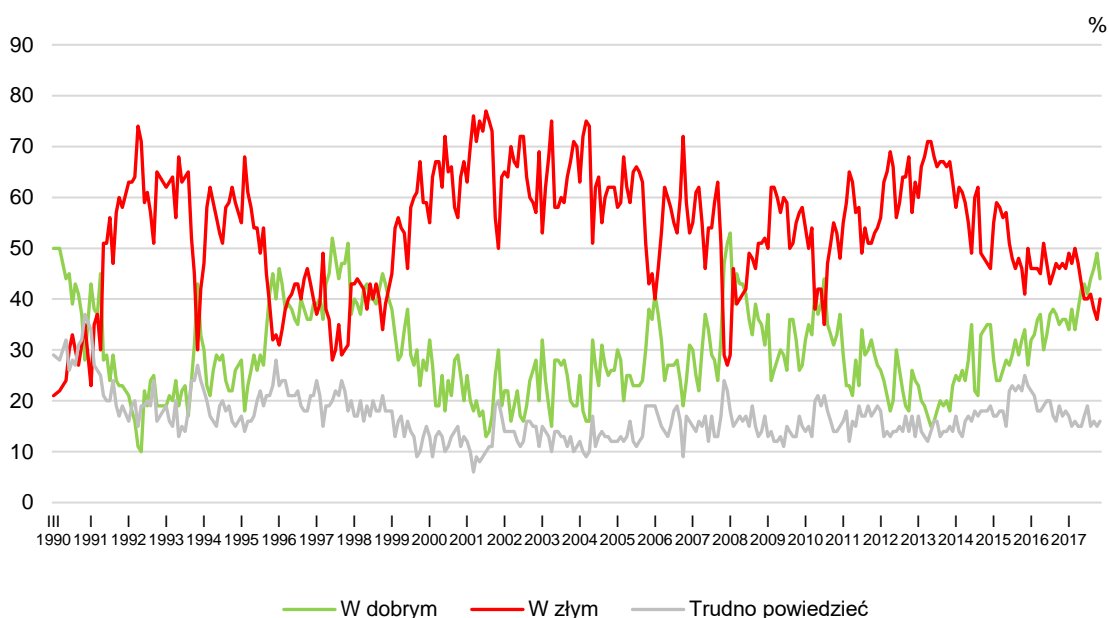
W listopadzie obserwujemy pogorszenie nastrojów społecznych<sup>1</sup>. Ubyło pozytywnych ocen ogólnej sytuacji, spadły także oceny sytuacji politycznej i gospodarczej. Na podobnym poziomie jak w październiku utrzymują się notowania sytuacji materialnej i poziomu życia. Przewidywania na przyszłość są nieco mniej optymistyczne, niż przed miesiącem – zarówno w wymiarze ogólnym, jak i politycznym czy gospodarczym.

## OCENY

W listopadzie o 5 punktów procentowych ubyło dobrych **ogólnych ocen sytuacji w kraju** (obecnie 44%), a jednocześnie o 4 punkty wzrósł odsetek ocen złych (40%). Oznacza to załamanie obserwowanego od lipca tego roku trendu wzrostowego, a zarazem powrót do wartości notowanych w sierpniu.

CBOS

RYS. 1. Czy, ogólnie rzecz biorąc, sytuacja w naszym kraju zmierza w dobrym czy też w złym kierunku?



<sup>1</sup> Badanie „Aktualne problemy i wydarzenia” (330) przeprowadzono metodą wywiadów bezpośrednich (face-to-face) wspomaganym komputerowo (CAPI) w dniach 2–12 listopada 2017 roku na liczącej 1016 osób reprezentatywnej próbie losowej dorosłych mieszkańców Polski.

TABELA 1

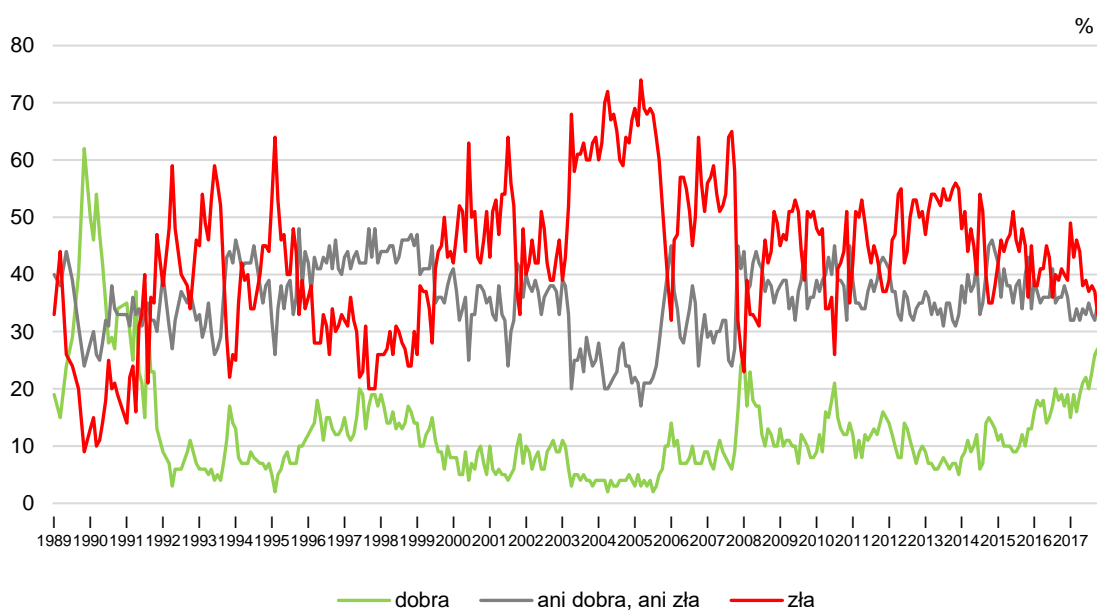
Czy, ogólnie rzecz biorąc, sytuacja w naszym kraju zmierza w dobrym czy też w złym kierunku?	Wskazania respondentów według terminów badań												
	2016		2017										
	XI	XII	I	II	III	IV	V	VI	VII	VIII	IX	X	XI
	w procentach												
W dobrym	36	36	34	38	34	38	42	43	41	44	46	49	44
W złym	47	46	49	47	50	47	43	40	40	41	38	36	40
Trudno powiedzieć	17	18	17	15	16	15	15	17	19	15	16	15	16

Kierunek rozwoju sytuacji w Polsce częściej dobrze oceniają mężczyźni (50% ocen pozytywnych) niż kobiety (39%). Z kolei złe oceny można relatywnie częściej zauważyć wśród mieszkańców miast oraz badanych posiadających wyższe wykształcenie (zob. tabelę aneksową 1). Opinie w tej kwestii wyraźnie różnicują deklarowane poglądy polityczne: ankieterzy o poglądach lewicowych i centrowych zdecydowanie częściej źle oceniają kierunek rozwoju sytuacji (odpowiednio 67% i 52%), niż respondenci deklarujący poglądy prawicowe (19%). Relatywnie często dobre oceny wyrażają także badani regularnie uczestniczący w praktykach religijnych (co najmniej 1-2 razy w miesiącu – 61%; zob. tabelę aneksową 1).

W porównaniu do października pogorszyły się także **oceny sytuacji politycznej** w Polsce. Obecnie za dobrą uznaje ją 22% badanych (spadek o 5 punktów procentowych), za złą – 36% (wzrost o 3 punkty), a 35% twierdzi, że jest ona przeciętna – ani dobra, ani zła (jak w ubiegłym miesiącu).

CBOS

RYS. 2. Jak Pan(i) ogólnie ocenia obecną sytuację polityczną w Polsce?  
Czy jest ona:



Pominięto odpowiedzi „trudno powiedzieć”

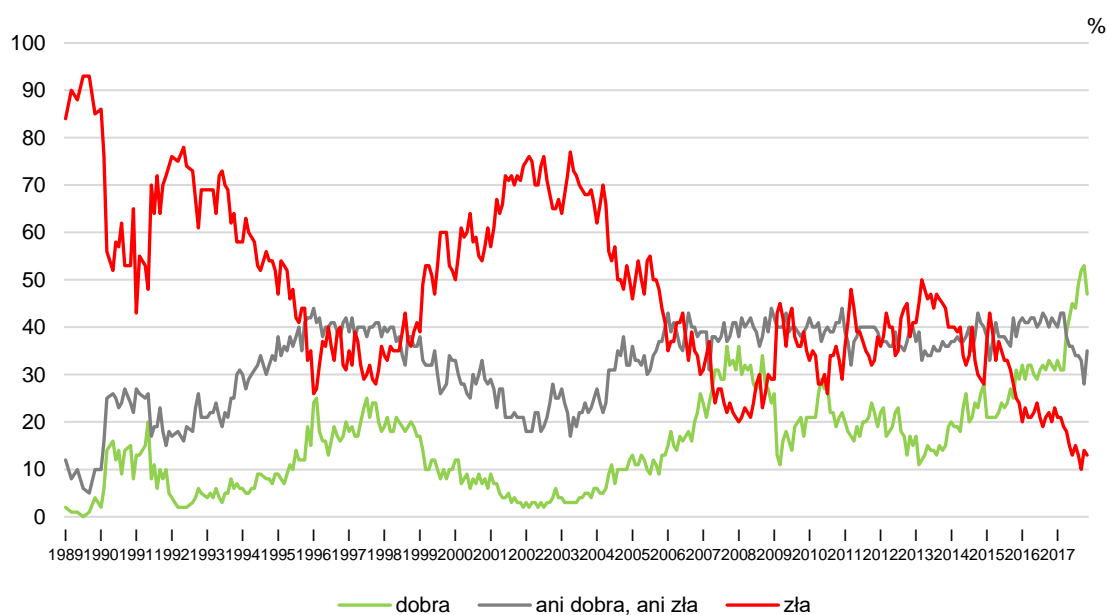
TABELA 2

Jak Pan(i) ogólnie ocenia obecną <b>sytuację polityczną</b> w Polsce? Czy jest ona:	Wskazania respondentów według terminów badań												
	2016		2017										
	XI	XII	I	II	III	IV	V	VI	VII	VIII	IX	X	XI
	w procentach												
– dobra	17	19	15	19	16	19	21	22	20	23	26	27	22
– ani dobra, ani zła	38	36	32	32	34	32	34	33	35	33	32	35	35
– zła	40	39	49	43	46	44	38	39	37	38	37	33	36
Trudno powiedzieć	5	6	4	5	5	5	7	6	8	6	5	5	7

Obserwujemy także dalszy spadek **ocen sytuacji gospodarczej**, chociaż wciąż pozostają one bardzo dobre. W porównaniu do października o 6 punktów procentowych (do 47%) spadł odsetek respondentów dobrze oceniających stan gospodarki, o 7 punktów wzrósł odsetek twierdzących, że jest ona przeciętna (do 35%). Odsetek badanych oceniających sytuację gospodarczą jako złą pozostaje na podobnym poziomie jak w październiku (13%).

W ocenach sytuacji politycznej i gospodarczej możemy zaobserwować podobne zróżnicowanie opinii w zależności od przynależności do grupy społeczno-demograficznej. Dobre opinie częściej wyrażają mężczyźni, osoby deklarujące prawicowe poglądy polityczne oraz badani biorący regularnie udział w praktykach religijnych (zob. tabele aneksowe 2 i 3). W przypadku sytuacji politycznej istotną zmienną okazuje się także miejsce zamieszkania – mieszkańcy największych miast częściej niż inni oceniają sytuację jako złą (56%). Z kolei ocena stanu gospodarki powiązana jest z oceną własnych warunków materialnych – badani, którzy uważają swoją sytuację za dobrą, częściej są też skłonni dobrze oceniać stan gospodarki krajowej (zob. tabelę aneksową 3).

RYS. 3. Jak Pan(i) ogólnie ocenia obecną sytuację gospodarczą w Polsce?  
Czy jest ona:



Pominięto odpowiedzi „trudno powiedzieć”

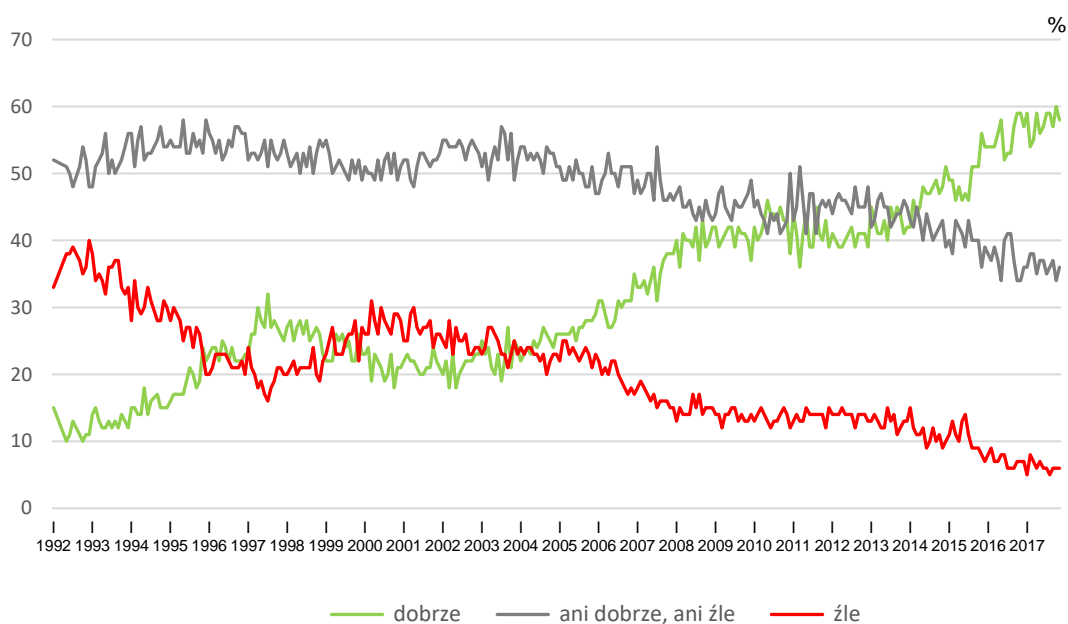
TABELA 3

Jak Pan(i) ogólnie ocenia obecną <b>sytuację</b> <b>gospodarczą</b> w Polsce? Czy jest ona:	Wskazania respondentów według terminów badań												
	2016		2017										
	XI	XII	I	II	III	IV	V	VI	VII	VIII	IX	X	XI
	w procentach												
– dobra	32	31	33	31	31	39	42	45	44	49	52	53	47
– ani dobra, ani zła	42	41	40	43	43	38	36	36	34	34	33	28	35
– zła	20	23	21	21	19	18	15	13	15	13	10	14	13
Trudno powiedzieć	6	5	6	6	7	5	7	6	7	5	5	5	5

Oceny **poziomu życia badanych i ich rodzin** pozostają podobne jak w ubiegłym miesiącu. Obecnie trzy piąte respondentów uznaje go za dobry (58%), a tylko co szesnasty (6%) wyraża niezadowolenie. Nieco ponad jedna trzecia badanych (36%, wzrost o 2 punkty procentowe w stosunku do października) uważa, że jest on przeciętny (zob. tabelę aneksową 4).

CBOS

RYS. 4. Czy obecnie Panu(i) i Pana(i) rodzinie żyje się:



Pominięto odpowiedzi „trudno powiedzieć”

TABELA 4

Czy obecnie Panu(i) i Pana(i) <b>rodzinie</b> <b>żyje się:</b>	Wskazania respondentów według terminów badań												
	2016		2017										
	XI	XII	I	II	III	IV	V	VI	VII	VIII	IX	X	XI
	w procentach												
– dobrze	59	57	59	54	55	59	56	57	59	59	57	60	58
– ani dobrze, ani źle	34	36	36	38	38	35	37	37	35	36	37	34	36
– źle	7	7	5	8	7	6	7	6	6	5	6	6	6

Nie zmieniły się także oceny **warunków materialnych gospodarstw domowych**. Ponad połowa badanych (55%) wyraża satysfakcję w tym względzie, 38% twierdzi, że ich warunki materialne są przeciętne (ani dobre, ani złe), natomiast 7% ogółu stanowią niezadowoleni ze swojej sytuacji finansowej.

Obydwa wskaźniki dotyczące sytuacji materialnej powiązane są z tymi samymi zmiennymi społeczno-demograficznymi. Swoją sytuację i warunki materialne częściej dobrze oceniają młodszy, niż starsi badani, a także respondenci lepiej wykształceni i uzyskujący wyższe dochody *per capita*.

CBOS

RYS. 5. Jak Pan(i) ocenia obecne warunki materialne swojego gospodarstwa domowego? Czy są one:

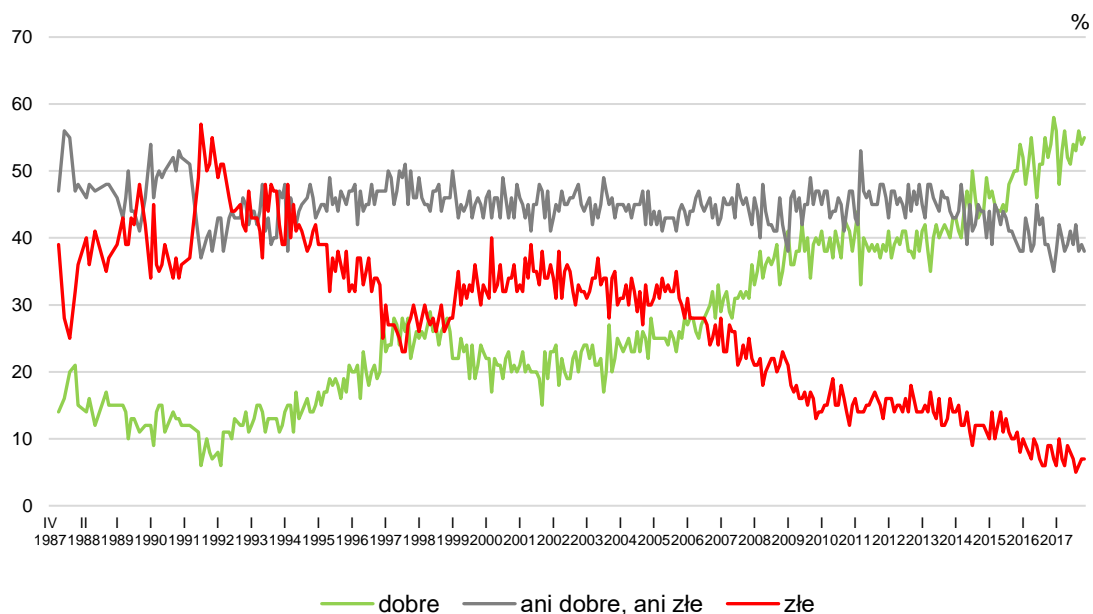


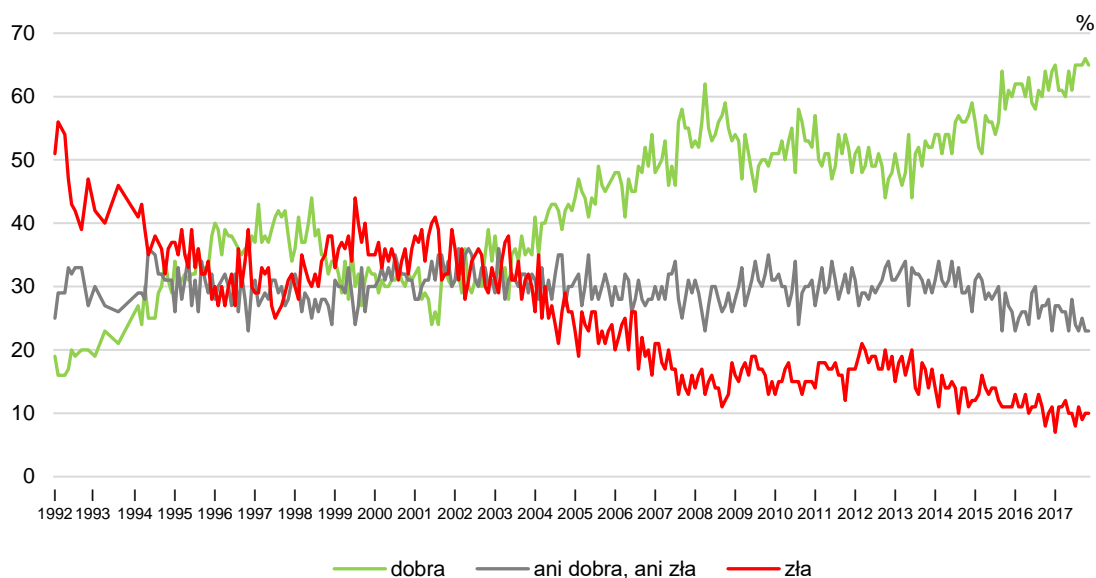
TABELA 5

Jak Pan(i) ocenia obecne warunki materialne swojego gospodarstwa domowego? Czy są one:	Wskazania respondentów według terminów badań												
	2016		2017										
	XI	XII	I	II	III	IV	V	VI	VII	VIII	IX	X	XI
	w procentach												
- dobre	54	58	56	48	53	56	52	51	54	53	56	54	55
- ani dobre, ani złe	37	35	38	42	40	38	39	41	39	42	38	39	38
- złe	9	7	6	10	7	6	9	8	7	5	6	7	7

Oceny **sytuacji w zakładach pracy** od kilku miesięcy pozostają na zbliżonym poziomie. Obecnie dwie trzecie zatrudnionych (65%) uznaje ją za dobrą, 10% określa jako złą, a 23% – jako przeciętną (zob. tabelę aneksową 5).

CBOS

RYS. 6. Jak Pan(i) ogólnie ocenia obecną sytuację w Pana(i) zakładzie pracy?\*  
Czy jest ona:



\* Odpowiedzi osób pracujących. Pominęto odpowiedzi „trudno powiedzieć”

TABELA 6

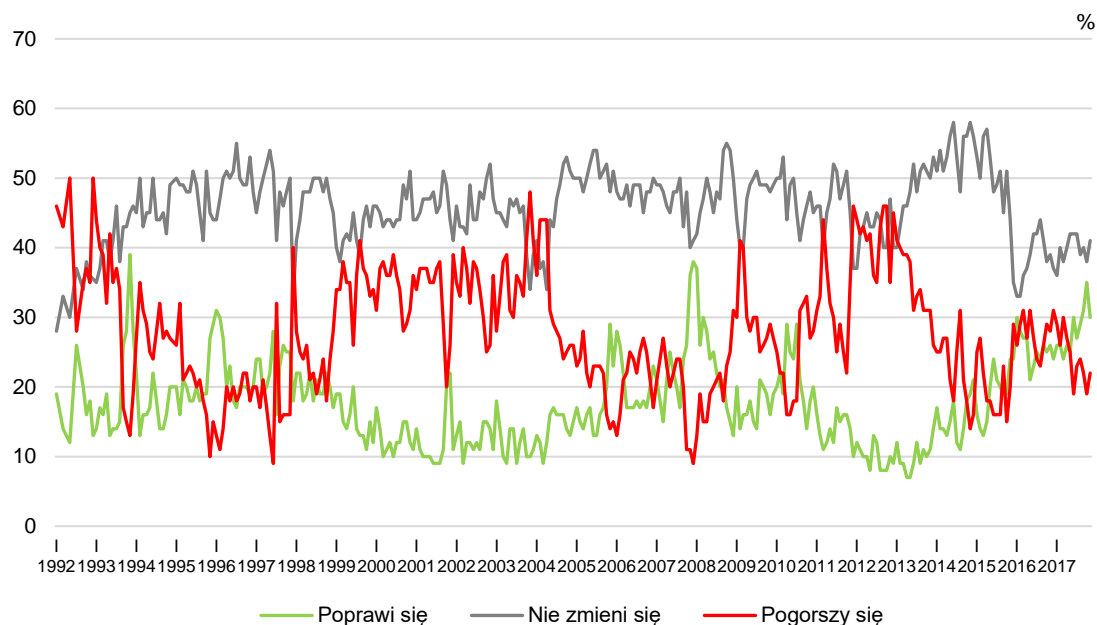
Jak Pan(i) ogólnie ocenia obecną <b>sytuację w Pana(i) zakładzie pracy?</b> Czy jest ona:	Wskazania respondentów aktywnych zawodowo* według terminów badań												
	2016		2017										
	XI	XII	I	II	III	IV	V	VI	VII	VIII	IX	X	XI
N*	544	602	574	525	537	595	549	554	522	547	529	514	545
	w procentach												
– dobra	61	64	65	61	61	60	64	61	65	65	65	66	65
– ani dobra, ani zła	28	23	27	27	26	26	23	28	24	23	25	23	23
– zła	10	11	7	11	11	12	10	10	8	11	9	10	10
Trudno powiedzieć	1	2	1	2	1	2	3	1	3	1	1	1	2

## PRZEWIDYWANIA

Po wzroście optymizmu w ubiegłym miesiącu, w listopadzie spadł odsetek badanych przewidyujących, że w ciągu najbliższego roku **sytuacja w kraju** się poprawi (z 35% do 30%). Jednocześnie zwiększyły się grupy respondentów, którzy twierdzą, że pozostanie ona podobna (wzrost o 3 punkty procentowe, do 41%) oraz że się pogorszy (wzrost również o 3 punkty procentowe, do 22%) – zob. tabelę aneksową 6.



RYS. 7. Jak Pan(i) sądzi, czy w ciągu najbliższego roku sytuacja w Polsce poprawi się, pogorszy czy też się nie zmieni?



Pominięto odpowiedzi „trudno powiedzieć”

TABELA 7

Jak Pan(i) sądzi, czy w ciągu najbliższego roku <b>sytuacja w Polsce</b> poprawi się, pogorszy czy też się nie zmieni?	Wskazania respondentów według terminów badań												
	2016		2017										
	XI	XII	I	II	III	IV	V	VI	VII	VIII	IX	X	XI
	w procentach												
Poprawi się	26	24	26	26	24	26	25	30	27	29	31	35	30
Nie zmieni się	39	37	36	40	38	40	42	42	42	39	40	38	41
Pogorszy się	28	31	29	26	30	27	25	19	23	24	22	19	22
Trudno powiedzieć	7	8	9	8	7	7	8	9	8	8	7	8	7

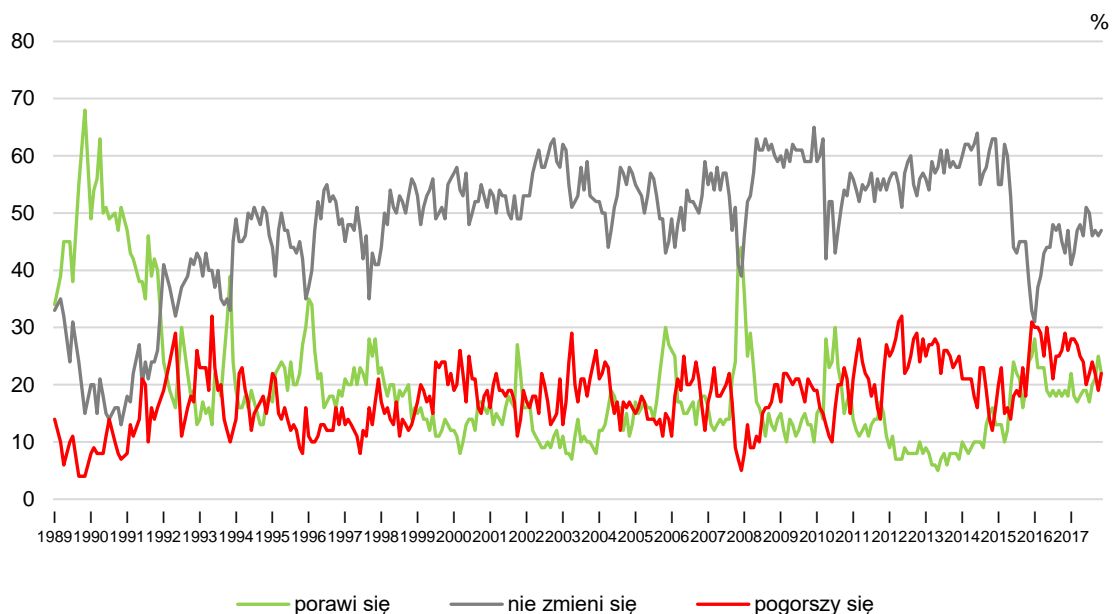
Pogorszyły się także przewidywania dotyczące **sytuacji politycznej w kraju**. Wprowadzie nadal najczęstsze jest przekonanie, że w najbliższym roku pozostanie ona niezmienną (47%), jednak w stosunku do poprzedniego miesiąca wzrósł odsetek respondentów sądzących, że sytuacja polityczna się pogorszy (z 19% do 22%), a zmniejszył tych, którzy przewidują jej poprawę (z 25% do 22%) – zob. tabelę aneksową 7.

TABELA 8

Czy, Pana(i) zdaniem, w ciągu najbliższego roku <b>sytuacja polityczna</b> w Polsce:	Wskazania respondentów według terminów badań												
	2016		2017										
	XI	XII	I	II	III	IV	V	VI	VII	VIII	IX	X	XI
	w procentach												
– poprawi się	19	18	22	18	17	18	19	19	17	20	21	25	22
– nie zmieni się	43	47	41	43	47	48	46	51	50	46	47	46	47
– pogorszy się	29	26	28	28	27	25	24	20	22	24	22	19	22
Trudno powiedzieć	9	9	9	11	9	10	11	10	11	10	10	10	9

CBOS

RYS. 8. Czy, Pana(i) zdaniem, w ciągu najbliższego roku sytuacja polityczna w Polsce:

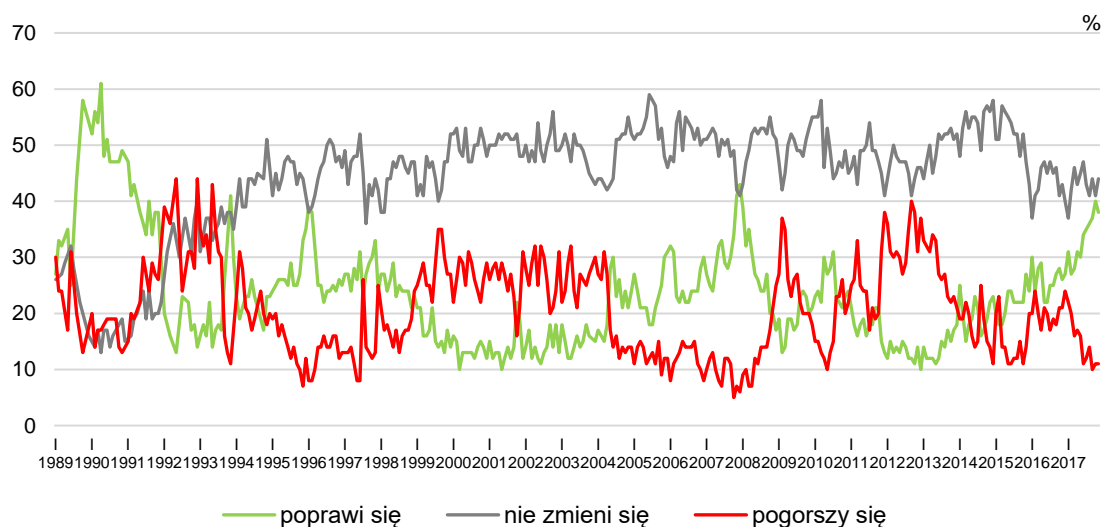


Pominięto odpowiedzi „trudno powiedzieć”

Badani są także nieco bardziej pesymistycznie nastawieni w kwestii **sytuacji gospodarczej**. O 2 punkty procentowe (do 38%) zmalał odsetek prognozujących, że w ciągu roku sytuacja się poprawi, przy jednoczesnym wzroście przewidywań, że pozostanie ona bez zmian (o 3 punkty procentowe do 44%). Pogorszenia, podobnie jak przed miesiącem, obawia się co dziewiąty respondent (11%).

CBOS

RYS. 9. Czy, Pana(i) zdaniem, w ciągu najbliższego roku sytuacja gospodarcza w Polsce:



Pominięto odpowiedzi „trudno powiedzieć”

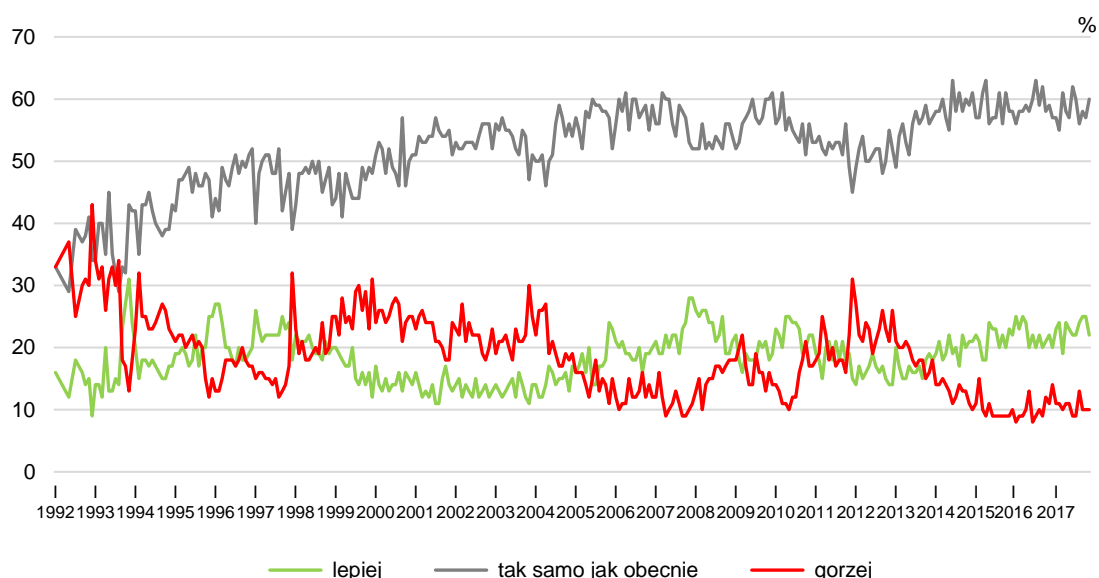
TABELA 9

Czy, Pana(i) zdaniem, w ciągu najbliższego roku <b>sytuacja gospodarcza</b> w Polsce:	Wskazania respondentów według terminów badań												
	2016		2017										
	XI	XII	I	II	III	IV	V	VI	VII	VIII	IX	X	XI
	w procentach												
– poprawi się	26	27	31	27	28	31	30	34	35	36	37	40	38
– nie zmieni się	43	40	37	42	46	43	45	47	43	41	44	41	44
– pogorszy się	21	24	22	20	16	17	16	11	12	14	10	11	11
Trudno powiedzieć	10	9	10	10	10	9	9	8	10	9	9	8	7

Pogorszyły się także przewidywania dotyczące **poziomu życia respondentów i ich rodzin**. O 3 punkty procentowe (do 22%) spadł odsetek badanych mających nadzieję na poprawę. Zdecydowana większość (60%) przewiduje, że za rok będzie im się żyło tak samo, jak obecnie, a co dziesiąty (10%) respondent obawia się obniżenia poziomu życia (zob. tabelę aneksową 9).

CBOS

RYS. 10. Jak Pan(i) sądzi, czy za rok Panu(i) i Pana(i) rodzinie będzie się żyło:



Pominięto odpowiedzi „trudno powiedzieć”

TABELA 10

Jak Pan(i) sądzi, czy za rok Panu(i) i Pana(i) <b>rodzinie będzie się żyło</b> :	Wskazania respondentów według terminów badań												
	2016		2017										
	XI	XII	I	II	III	IV	V	VI	VII	VIII	IX	X	XI
	w procentach												
– lepiej	22	20	23	24	19	24	23	22	22	24	25	25	22
– tak samo	59	57	57	55	61	58	57	62	60	56	58	57	60
– gorzej	11	14	11	11	10	11	11	9	9	13	10	10	10
Trudno powiedzieć	8	9	9	10	10	8	9	7	9	7	7	8	8

Po obserwowanej we wrześniu i październiku poprawie w niewielkim stopniu pogorszyły się także prognozy **warunków materialnych gospodarstw domowych**. Większość ankietowanych (70%, wzrost o 3 punkty procentowe) spodziewa się utrzymania swoich warunków życia na obecnym poziomie. Poprawy w tym względzie oczekuje niemal co czwarty respondent (22%, spadek o 2 punkty procentowe), a 8% obawia się pogorszenia.

CBOS

RYS. 11. Jak Pan(i) sądzi, czy w ciągu najbliższego roku warunki materialne Pana(i) gospodarstwa domowego:

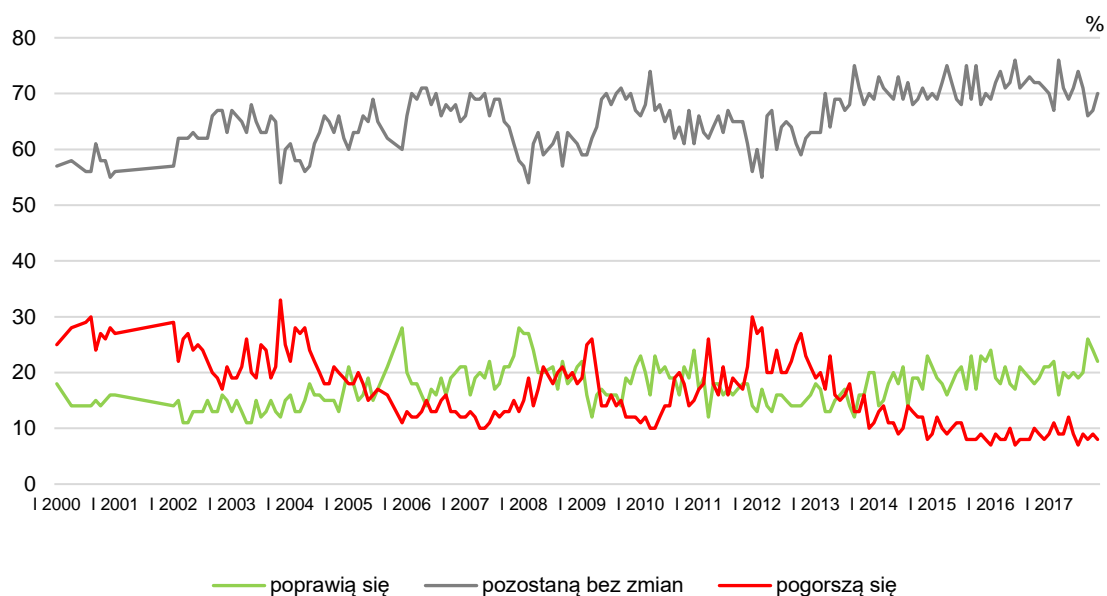
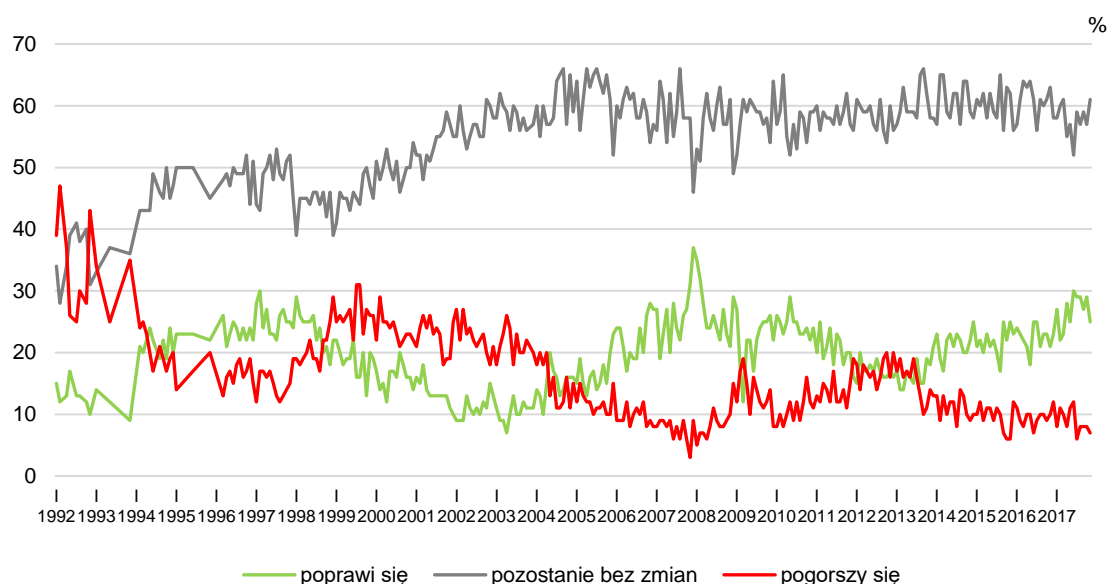


TABELA 11

Jak Pan(i) sądzi, czy w ciągu najbliższego roku <b>warunki materialne</b> Pana(i) gospodarstwa domowego:	Wskazania respondentów według terminów badań												
	2016		2017										
	XI	XII	I	II	III	IV	V	VI	VII	VIII	IX	X	XI
	w procentach												
– poprawią się	19	21	21	22	16	20	19	20	19	20	26	24	22
– pozostaną bez zmian	72	71	70	67	76	71	69	71	74	71	66	67	70
– pogorszą się	9	8	9	11	9	9	12	9	7	9	8	9	8

W porównaniu do października mniejsza część respondentów spodziewa się poprawy **sytuacji w swoim zakładzie pracy** (25%, spadek o 4 punkty procentowe), większa przewiduje, że nie ulegnie ona istotnej zmianie (61%, wzrost o 4 punkty), natomiast 7% badanych uważa, że sytuacja w ich zakładzie pracy pogorszy się (zob. tabelę aneksową 10).

RYS. 12. Czy, Pana(i) zdaniem, w ciągu najbliższego roku sytuacja w Pana(i) zakładzie pracy\*:



\* Odpowiedzi respondentów aktywnych zawodowo. Pominięto odpowiedzi „trudno powiedzieć”

TABELA 12

Czy, Pana(i) zdaniem, w ciągu najbliższego roku sytuacja w Pana(i) zakładzie pracy:	Wskazania respondentów aktywnych zawodowo* według terminów badań												
	2016		2017										
	XI	XII	I	II	III	IV	V	VI	VII	VIII	IX	X	XI
<b>N*</b>	544	603	574	525	538	595	550	554	521	547	529	514	545
	w procentach												
– poprawi się	21	23	27	22	23	28	25	30	29	29	27	29	25
– pozostanie bez zmian	63	58	58	60	61	55	57	52	59	57	59	57	61
– pogorszy się	10	12	8	11	10	8	11	12	6	8	8	8	7
Trudno powiedzieć	6	7	7	7	5	9	7	6	6	6	6	6	7

Wszystkie wskaźniki dotyczące przyszłości powiązane są z ocenami obecnej sytuacji. Badani, którzy źle oceniają obecną sytuację, znacznie częściej niż inni twierdzą, że nie nastąpi poprawa – sytuacja pozostanie bez zmian lub pogorszy się. Z kolei respondenci, którzy dobrze oceniają sytuację ogólną, polityczną i gospodarczą, w większości uważają, że w ciągu następnego roku jeszcze się ona poprawi. Osoby, które dobrze oceniają swój poziom życia, warunki materialne i warunki w swoim zakładzie pracy, najczęściej uważają, że w ciągu najbliższego roku pozostaną one na podobnym poziomie.

## OCENA LOKALNYCH RYNKÓW PRACY I BEZPIECZEŃSTWO ZATRUDNIENIA

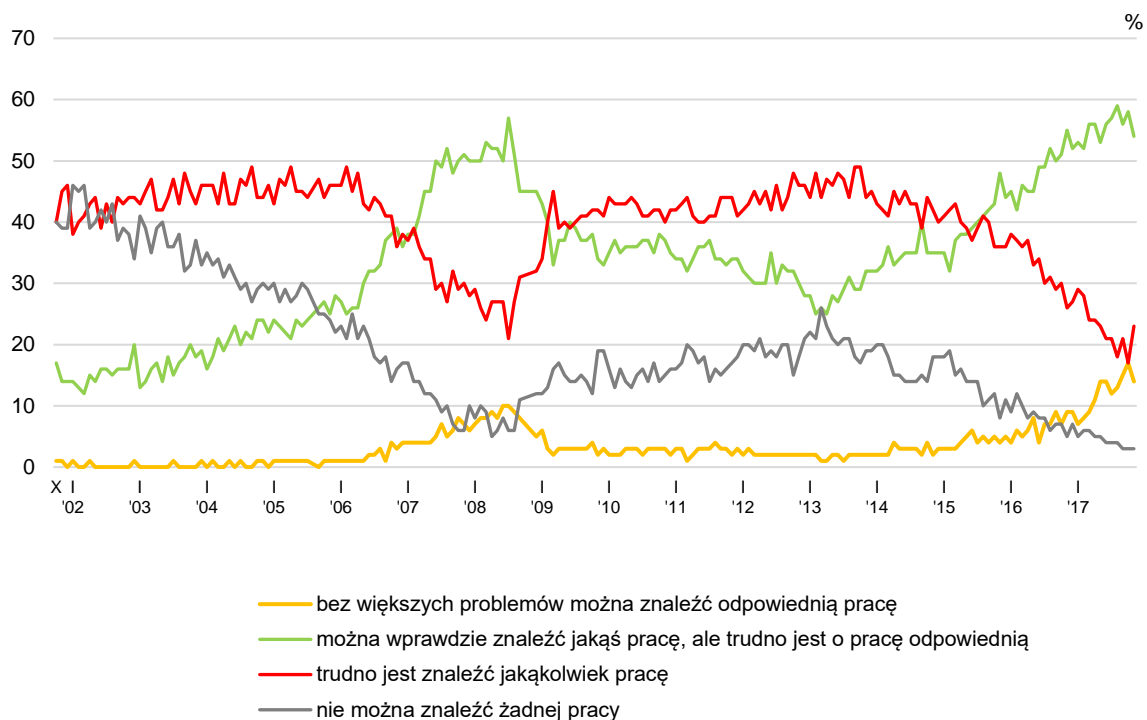
W listopadzie pogorszyły się oceny **sytuacji na lokalnych rynkach pracy**. Przybyło osób twierdzących, że w ich miejscowości trudno jest znaleźć jakąkolwiek pracę (z 17% do 23%). Ubyło z kolei badanych wyrażających przekonanie, że można znaleźć odpowiednią pracę (z 17% do 14%) lub pracę niespełniającą oczekiwań (z 58% do 54%). Niezmiennie tylko nieliczni (3%) sądzą, że znalezienie zatrudnienia jest zupełnie niemożliwe (zob. tabelę aneksową 11).

TABELA 13

Jak określił(a)by Pan(i) <b>sytuację na rynku pracy w Pana(i) miejscowości lub okolicy?</b> Czy, Pana(i) zdaniem, obecnie:	Wskazania respondentów według terminów badań												
	2016		2017										
	XI	XII	I	II	III	IV	V	VI	VII	VIII	IX	X	XI
	w procentach												
– bez większych problemów można znaleźć odpowiednią pracę	9	9	7	8	9	11	14	14	12	13	15	17	14
– można wprawdzie znaleźć jakąś pracę, ale trudno jest o pracę odpowiednią	55	52	53	52	56	56	53	56	57	59	56	58	54
– trudno jest znaleźć jakąkolwiek pracę	26	27	29	28	24	24	23	21	21	18	21	17	23
– nie można znaleźć żadnej pracy	5	7	5	6	6	5	5	4	4	4	3	3	3
Trudno powiedzieć	5	5	6	5	6	5	5	5	6	6	5	5	6

CBOS

RYS. 13. Jak określił(a)by Pan(i) sytuację na rynku pracy w Pana(i) miejscowości lub okolicy? Czy, Pana(i) zdaniem, obecnie:



Pominięto odpowiedzi „trudno powiedzieć”

Sytuację na lokalnym rynku pracy nieco lepiej oceniają mężczyźni, niż kobiety. Opinię, że pracę można znaleźć bez kłopotów, relatywnie częściej wyrażają też młodszy badani, a także mieszkańcy większych miejscowości (zob. tabelę aneksową 11).

**Poczucie zagrożenia bezrobociem** nieco wzrosło w porównaniu z październikiem: obecnie 26% pracujących (miesiąc temu: 24%) liczy się z utratą pracy, zdecydowana większość zaś (72%, spadek o 2 punkty procentowe) jest raczej spokojna o swoje zatrudnienie (zob. tabelę aneksową 12).

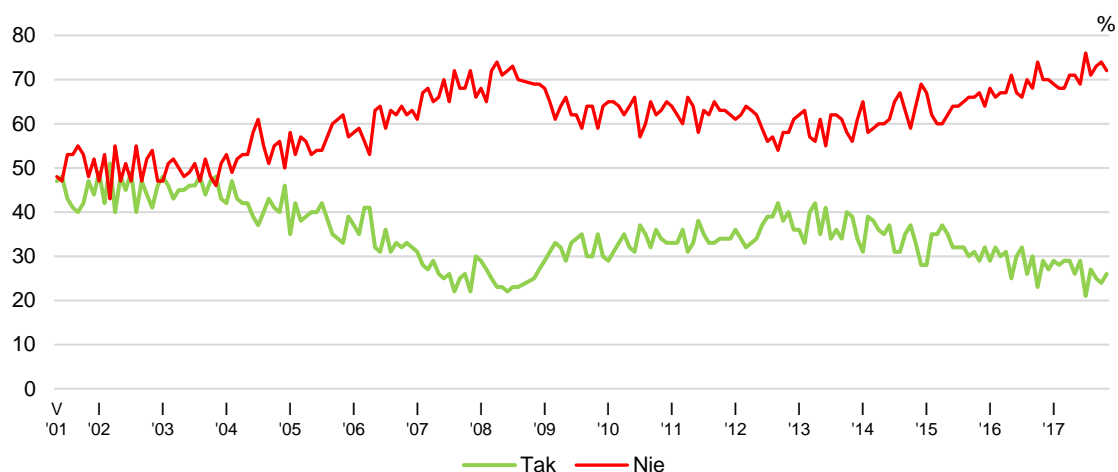
**TABELA 14**

Czy liczy się Pan(i) z <b>możliwością utraty obecnej pracy</b> (zwolnienia, bankructwa, upadku, likwidacji zakładu, gospodarstwa itp.)?	Wskazania osób aktywnych zawodowo* według terminów badań																									
	2016				2017																					
	XI (N=544)	XII (N=603)	I (N=575)	II (N=525)	III (N=538)	IV (N=595)	V (N=551)	VI (N=554)	VII (N=522)	VIII (N=546)	IX (N=530)	X (N=514)	XI (N=545)													
	w procentach																									
Bardzo poważnie się z tym liczę	4	29	5	27	4	29	5	28	5	29	4	29	3	26	5	29	4	21	4	27	4	25	4	24	5	26
Raczej tak	25		22		25		23		24		25		23		24		17		23		21		20		21	
Raczej nie	39		41		39		39		37		40		40		42		40		38		39		39		38	
Nie, to mało prawdopodobne	31	70		70		69		68		68		71		71		69		76		71		73		74	72	
Trudno powiedzieć	1	1	3	3	2	2	4	4	2	2	1	1	3	3	2	2	3	3	2	2	2	2	2	2	2	

\* Dotyczy osób zatrudnionych, także rolników oraz emerytów i rencistów pracujących w niepełnym wymiarze godzin

CBOS

**RYS. 14. Czy liczy się Pan(i) z możliwością utraty obecnej pracy (zwolnienia, bankructwa, upadku, likwidacji zakładu, gospodarstwa itp.)?\***



\* Zsumowano odsetki odpowiedzi: „bardzo poważnie się z tym liczę” i „raczej się z tym liczę” (TAK) oraz „nie, to mało prawdopodobne” i „raczej nie” (NIE). Pominięto odpowiedzi „trudno powiedzieć”

Uwaga: Pytanie zadawano respondentom mającym pracę, łącznie z rolnikami i osobami pomagającymi w prowadzeniu gospodarstwa rolnego oraz pracującym na własny rachunek poza rolnictwem



W listopadzie nastąpiło zahamowanie tendencji wzrostowej nastrojów społecznych, którą obserwowaliśmy przez kilka ostatnich miesięcy. Ogólne oceny sytuacji w kraju, podobnie jak sytuacji politycznej i gospodarczej, nieco się pogorszyły w porównaniu z ubiegłym miesiącem. Pogorszyły się także prognozy na przyszłość. Trzeba jednak przypomnieć, że, pomimo tych spadków, w dłuższej perspektywie oceny sytuacji w Polsce wciąż pozostają bardzo wysokie.

Opracował

Antoni Głowacki



TABELA 1

		Czy, ogólnie rzecz biorąc, sytuacja w naszym kraju zmierza w dobrym czy też w złym kierunku?			Liczba osób
		W dobrym	W złym	Trudno powiedzieć	
		%	%	%	
Ogółem		44	40	16	1015
Płeć	Mężczyźni	50	37	13	478
	Kobiety	39	44	17	537
Wiek	18–24 lata	46	36	18	78
	25–34	43	42	15	197
	35–44	41	43	16	188
	45–54	40	45	15	153
	55–64	44	45	11	185
	65 lat i więcej	50	32	19	214
Miejsce zamieszkania	Wieś	49	32	19	405
	Miasto do 19 999	43	48	9	139
	20 000 – 99 999	40	44	15	220
	100 000 – 499 999	46	45	9	152
	500 000 i więcej mieszk.	32	48	20	99
Wykształcenie	Podstawowe / gimnazjalne	48	34	18	192
	Zasadnicze zawodowe	49	37	14	249
	Średnie	43	40	17	310
	Wyższe	39	48	13	265
Grupa społeczna i zawodowa	Kadra kier., spec. z wyższym wyksz.	37	51	12	109
	Średni personel, technicy	50	47	3	29
	Pracownicy adm.-biurowi	37	50	13	80
	Pracownicy usług	36	41	23	55
	Robotnicy wykwalifikowani	44	38	18	119
	Robotnicy niewykwalifik.	46	35	19	45
	Rolnicy	51	33	16	49
	Pracujący na własny rach.	42	48	10	52
	Bezrobotni	39	49	13	31
	Emeryci	50	35	15	262
	Renciści	54	30	16	59
	Uczniowie i studenci	53	34	13	40
	Gospodynie domowe i inni	35	44	22	84
Pracuje w:	inst. państw., publicznej	46	44	10	145
	spółce właścicieli prywatnych i państwa	44	37	20	72
	sekt. pryw. poza rolnict.	38	45	17	273
	prywatnym gosp. rolnym	54	29	17	55
Dochody na jedną osobę	Do 649 zł	54	34	12	73
	Od 650 zł do 999 zł	47	33	20	137
	Od 1000 zł do 1399 zł	46	38	17	185
	Od 1400 zł do 1999 zł	47	39	14	167
	2000 zł i więcej	48	42	10	208
Ocena własnych war. mater.	Złe	33	46	20	70
	Średnie	43	41	16	388
	Dobre	47	39	14	557
Udział w prakt. religijnych	Kilka razy w tygodniu	61	21	19	58
	Raz w tygodniu	56	31	13	439
	1–2 razy w miesiącu	43	40	16	158
	Kilka razy w roku	28	56	16	227
	W ogóle nie uczestniczy	27	54	19	125
Poglądy polityczne	Lewica	21	67	12	183
	Centrum	32	52	16	275
	Prawica	71	19	10	347
	Trudno powiedzieć	37	35	28	198

TABELA 2

		Jak Pan(i) ogólnie ocenia obecną <b>sytuację polityczną</b> w Polsce? Czy jest ona:				Liczba osób
		dobra	ani dobra, ani zła	zła	Trudno powiedzieć	
		%	%	%	%	
Ogółem		22	35	36	7	1015
Płeć	Mężczyźni	26	33	36	5	478
	Kobiety	19	37	36	7	537
Wiek	18–24 lata	15	58	21	7	78
	25–34	17	39	41	4	197
	35–44	17	36	43	4	188
	45–54	22	39	32	7	153
	55–64	26	27	40	7	185
	65 lat i więcej	32	28	31	9	214
Miejsce zamieszkania	Wieś	23	37	31	8	405
	Miasto do 19 999	24	37	35	4	139
	20 000 – 99 999	22	33	37	8	220
	100 000 – 499 999	22	37	36	5	152
	500 000 i więcej mieszk.	17	26	56	1	99
Wykształcenie	Podstawowe / gimnazjalne	21	38	29	13	192
	Zasadnicze zawodowe	26	33	33	9	249
	Średnie	21	37	37	4	310
	Wyższe	21	33	44	2	265
Grupa społeczna i zawodowa	Kadra kier., spec. z wyższym wyksz.	21	25	50	3	109
	Średni personel, technicy	26	40	31	4	29
	Pracownicy adm.-biurowi	15	37	47	1	80
	Pracownicy usług	14	46	30	10	55
	Robotnicy wykwalifikowani	23	34	36	8	119
	Robotnicy niewykwalifik.	21	49	24	6	45
	Rolnicy	24	34	28	14	49
	Pracujący na własny rach.	19	39	42		52
	Bezrobotni	8	47	37	8	31
	Emeryci	30	28	35	8	262
	Renciści	26	36	32	6	59
	Uczniowie i studenci	18	62	13	8	40
	Gospodynie domowe i inni	18	36	39	7	84
Pracuje w:	inst. państw., publicznej	21	39	36	4	145
	spółce właścicieli prywatnych i państwa	25	39	34	2	72
	sekt. pryw. poza rolnict.	18	34	42	6	273
	prywatnym gosp. rolnym	25	41	21	13	55
Dochody na jedną osobę	Do 649 zł	23	35	34	8	73
	Od 650 zł do 999 zł	25	44	25	6	137
	Od 1000 zł do 1399 zł	26	38	31	5	185
	Od 1400 zł do 1999 zł	26	34	34	6	167
	2000 zł i więcej	24	30	41	5	208
Ocena własnych war. mater.	Złe	19	28	43	11	70
	Średnie	22	36	35	8	388
	Dobre	23	36	36	5	557
Udział w prakt. religijnych	Kilka razy w tygodniu	39	34	21	6	58
	Raz w tygodniu	29	35	29	6	439
	1–2 razy w miesiącu	22	41	30	7	158
	Kilka razy w roku	13	33	47	7	227
	W ogóle nie uczestniczy	7	30	55	8	125
Poglądy polityczne	Lewica	5	33	59	4	183
	Centrum	12	40	44	5	275
	Prawica	45	32	19	4	347
	Trudno powiedzieć	14	37	35	14	198

TABELA 3

		Jak Pan(i) ogólnie ocenia obecną <b>sytuację gospodarczą</b> w Polsce? Czy jest ona:				Liczba osób
		dobra	ani dobra, ani zła	zła	Trudno powiedzieć	
		%	%	%	%	
Ogółem		47	35	13	5	1015
Płeć	Mężczyźni	53	31	13	3	478
	Kobiety	41	39	14	6	537
Wiek	18–24 lata	45	41	14		78
	25–34	46	41	13	1	197
	35–44	41	38	16	5	188
	45–54	47	35	14	4	153
	55–64	46	30	16	8	185
	65 lat i więcej	53	31	9	7	214
Miejsce zamieszkania	Wieś	44	37	14	5	405
	Miasto do 19 999	45	36	15	4	139
	20 000 – 99 999	51	33	11	5	220
	100 000 – 499 999	51	34	14	1	152
	500 000 i więcej mieszk.	43	38	12	7	99
Wykształcenie	Podstawowe / gimnazjalne	44	41	11	4	192
	Zasadnicze zawodowe	47	27	17	9	249
	Średnie	45	40	13	2	310
	Wyższe	49	34	12	4	265
Grupa społeczna i zawodowa	Kadra kier., spec. z wyższym wyksz.	45	40	10	4	109
	Średni personel, technicy	39	38	23		29
	Pracownicy adm.-biurowi	47	35	16	3	80
	Pracownicy usług	37	48	12	2	55
	Robotnicy wykwalifikowani	52	33	16		119
	Robotnicy niewykwalifik.	44	37	13	5	45
	Rolnicy	46	30	15	9	49
	Pracujący na własny rach.	52	37	10		52
	Bezrobotni	32	45	21	2	31
	Emeryci	50	32	11	8	262
	Renciści	50	30	15	5	59
	Uczniowie i studenci	45	44	11		40
		Gospodynie domowe i inni	42	35	15	8
Pracuje w:	inst. państw., publicznej	54	31	12	3	145
	spółce właścicieli prywatnych i państwa	43	43	11	2	72
	sekt. pryw. poza rolnict.	44	39	15	2	273
	prywatnym gosp. rolnym	46	32	13	9	55
Dochody na jedną osobę	Do 649 zł	46	33	15	6	73
	Od 650 zł do 999 zł	48	32	17	3	137
	Od 1000 zł do 1399 zł	43	40	12	5	185
	Od 1400 zł do 1999 zł	49	38	8	5	167
	2000 zł i więcej	55	31	11	4	208
Ocena własnych war. mater.	Złe	32	31	30	6	70
	Średnie	43	37	15	6	388
	Dobre	51	35	10	3	557
Udział w prakt. religijnych	Kilka razy w tygodniu	68	20	7	5	58
	Raz w tygodniu	52	33	10	5	439
	1–2 razy w miesiącu	43	44	10	3	158
	Kilka razy w roku	40	42	14	4	227
	W ogóle nie uczestniczy	33	32	30	5	125
Poglądy polityczne	Lewica	33	41	24	3	183
	Centrum	41	43	13	4	275
	Prawica	66	24	7	3	347
	Trudno powiedzieć	32	42	15	11	198

TABELA 4

		Czy obecnie Panu(i) i Pana(i) rodzinie żyje się:				Liczba osób
		dobrze	ani dobrze, ani źle	źle	Trudno powiedzieć	
		%	%	%	%	
Ogółem		58	36	6	0	1016
Płeć	Mężczyźni	60	34	6	0	479
	Kobiety	57	37	6		537
Wiek	18-24 lata	82	18			78
	25-34	81	17	2		197
	35-44	67	29	5		189
	45-54	52	42	6		153
	55-64	41	47	11	1	185
	65 lat i więcej	41	51	8		214
Miejsce zamieszkania	Wieś	57	37	6	0	405
	Miasto do 19 999	59	38	3		140
	20 000 – 99 999	53	41	6		220
	100 000 – 499 999	64	29	7		152
	500 000 i więcej mieszk.	68	25	7		99
Wykształcenie	Podstawowe / gimnazjalne	40	47	13		192
	Zasadnicze zawodowe	52	43	5	0	249
	Średnie	58	36	6		310
	Wyższe	79	20	1		266
Grupa społeczna i zawodowa	Kadra kier., spec. z wyższym wyksz.	81	19	1		110
	Średni personel, technicy	69	29	3		29
	Pracownicy adm.-biurowi	71	28	1		80
	Pracownicy usług	64	29	8		55
	Robotnicy wykwalifikowani	76	20	3		119
	Robotnicy niewykwalifik.	57	35	7		45
	Rolnicy	50	44	6		49
	Pracujący na własny rach.	79	19	2		52
	Bezrobotni	43	36	21		31
	Emeryci	42	52	6		262
	Renciści	26	53	18	2	59
	Uczniowie i studenci	82	18			40
	Gospodynie domowe i inni	47	45	8		84
	Pracuje w:	inst. państw., publicznej	66	31	3	
spółce właścicieli prywatnych i państwa		77	16	7		72
sekt. pryw. poza rolnict.		75	23	2		273
prywatnym gosp. rolnym		53	40	7		55
Dochody na jedną osobę	Do 649 zł	38	46	15		73
	Od 650 zł do 999 zł	51	39	11		137
	Od 1000 zł do 1399 zł	46	44	10		185
	Od 1400 zł do 1999 zł	57	40	3	1	167
	2000 zł i więcej	80	19	1		208
Ocena własnych war. mater.	Źłe	11	33	56		70
	Średnie	25	70	5	0	388
	Dobre	87	12	0		558
Udział w prakt. religijnych	Kilka razy w tygodniu	53	41	6		58
	Raz w tygodniu	62	34	4		441
	1-2 razy w miesiącu	56	36	8		158
	Kilka razy w roku	55	39	6		227
	W ogóle nie uczestniczy	57	30	12	1	125
Poglądy polityczne	Lewica	52	41	7		183
	Centrum	64	32	4		275
	Prawica	60	34	6		347
	Trudno powiedzieć	53	40	7	1	198

TABELA 5

		Jak Pan(i) ogólnie ocenia <b>obecną sytuację w Pana(i) zakładzie pracy?</b> Czy jest ona:				Liczba osób
		dobra	ani dobra, ani zła	zła	Trudno powiedzieć	
		%	%	%	%	
Ogółem		65	23	10	2	544
Płeć	Mężczyźni	71	19	8	2	276
	Kobiety	59	26	11	3	267
Wiek	18–24 lata	78	20	2		41
	25–34	75	15	8	2	148
	35–44	55	29	12	4	160
	45–54	64	24	11	1	118
	55–64	65	22	10	3	65
	65 lat i więcej	54	34	7	5	12
Miejsce zamieszkania	Wieś	63	22	12	2	218
	Miasto do 19 999	73	19	7	2	71
	20 000 – 99 999	67	21	7	5	106
	100 000 – 499 999	63	24	12	1	87
	500 000 i więcej mieszk.	64	29	6	1	62
Wykształcenie	Podstawowe / gimnazjalne	55	24	19	3	42
	Zasadnicze zawodowe	66	23	8	3	127
	Średnie	65	22	10	3	166
	Wyższe	67	23	9	1	209
Grupa społeczna i zawodowa	Kadra kier., spec. z wyższym wyksz.	66	21	11	2	109
	Średni personel, technicy	52	27	15	7	29
	Pracownicy adm.-biurowi	71	23	5	1	80
	Pracownicy usług	63	22	14	1	55
	Robotnicy wykwalifikowani	78	15	5	1	117
	Robotnicy niewykwalifik.	67	20	4	10	45
	Rolnicy	29	47	22	3	44
	Pracujący na własny rach.	61	25	14		51
	Emeryci	100				2
	Renciści	100				1
	Uczniowie i studenci	84	16			6
Gospodynie domowe i inni	63	37			4	
Pracuje w:	inst. państw., publicznej	65	23	11	1	145
	spółce właścicieli prywatnych i państwa	74	16	7	3	72
	sekt. pryw. poza rolnict.	70	19	8	3	273
	prywatnym gosp. rolnym	30	47	20	2	55
Dochody na jedną osobę	Do 649 zł	56	29	9	6	30
	Od 650 zł do 999 zł	63	18	17	2	61
	Od 1000 zł do 1399 zł	62	26	10	2	87
	Od 1400 zł do 1999 zł	64	27	7	1	80
	2000 zł i więcej	69	23	6	2	144
Ocena własnych war. mater.	Złe	35	22	43		22
	Średnie	49	33	14	4	167
	Dobre	75	18	6	2	355
Udział w prakt. religijnych	Kilka razy w tygodniu	73	11	12	4	28
	Raz w tygodniu	68	22	7	2	220
	1–2 razy w miesiącu	65	25	8	1	90
	Kilka razy w roku	60	26	12	2	137
	W ogóle nie uczestniczy	63	18	14	5	66
Poglądy polityczne	Lewica	54	32	13	1	101
	Centrum	70	19	9	2	170
	Prawica	69	21	7	2	169
	Trudno powiedzieć	62	23	10	5	98

TABELA 6

		Jak Pan(i) sądzi, czy w ciągu najbliższego roku sytuacja w Polsce poprawi się, pogorszy czy też się nie zmieni?				Liczba osób
		Poprawi się	Nie zmieni się	Pogorszy się	Trudno powiedzieć	
		%	%	%	%	
Ogółem		30	41	22	7	1015
Płeć	Mężczyźni	33	43	19	5	478
	Kobiety	27	40	24	10	537
Wiek	18–24 lata	24	52	18	6	78
	25–34	25	49	23	3	197
	35–44	26	43	22	9	188
	45–54	25	42	25	8	153
	55–64	35	36	23	7	185
	65 lat i więcej	37	32	18	12	214
Miejsce zamieszkania	Wieś	29	48	14	9	405
	Miasto do 19 999	29	43	23	5	139
	20 000 – 99 999	29	35	28	8	220
	100 000 – 499 999	37	33	27	3	152
	500 000 i więcej mieszk.	23	36	30	12	99
Wykształcenie	Podstawowe / gimnazjalne	30	48	10	12	192
	Zasadnicze zawodowe	31	41	17	11	249
	Średnie	28	40	26	6	310
	Wyższe	30	37	29	4	265
Grupa społeczna i zawodowa	Kadra kier., spec. z wyższym wyksz.	25	36	34	4	109
	Średni personel, technicy	23	42	31	4	29
	Pracownicy adm.-biurowi	25	39	34	3	80
	Pracownicy usług	18	44	23	15	55
	Robotnicy wykwalifikowani	25	51	19	4	119
	Robotnicy niewykwalifik.	33	47	12	8	45
	Rolnicy	25	43	17	15	49
	Pracujący na własny rach.	32	35	29	4	52
	Bezrobotni	12	62	19	6	31
	Emeryci	36	35	18	11	262
	Renciści	40	38	13	9	59
	Uczniowie i studenci	41	45	11	3	40
	Gospodynie domowe i inni	29	44	22	6	84
Pracuje w:	inst. państw., publicznej	27	41	28	3	145
	spółce właścicieli prywatnych i państwa	32	39	26	2	72
	sekt. prywat. poza rolnict.	23	44	25	7	273
	prywatnym gosp. rolnym	31	43	11	14	55
Dochody na jedną osobę	Do 649 zł	23	47	19	11	73
	Od 650 zł do 999 zł	31	49	17	3	137
	Od 1000 zł do 1399 zł	35	37	21	8	185
	Od 1400 zł do 1999 zł	29	42	22	8	167
	2000 zł i więcej	33	37	24	6	208
Ocena własnych war. mater.	Złe	28	36	30	5	70
	Średnie	28	44	21	7	388
	Dobre	31	40	21	8	557
Udział w prakt. religijnych	Kilka razy w tygodniu	48	35	13	4	58
	Raz w tygodniu	38	39	15	8	439
	1–2 razy w miesiącu	29	43	22	6	158
	Kilka razy w roku	18	48	29	5	227
	W ogóle nie uczestniczy	15	38	36	11	125
Poglądy polityczne	Lewica	8	45	42	5	183
	Centrum	18	48	27	8	275
	Prawica	56	30	10	3	347
	Trudno powiedzieć	20	48	17	16	198

TABELA 7

		Czy, Pana(i) zdaniem, w ciągu najbliższego roku sytuacja polityczna w Polsce:				Liczba osób
		poprawi się	pozostanie bez zmian	pogorszy się	Trudno powiedzieć	
		%	%	%	%	
Ogółem		22	47	22	9	1015
Płeć	Mężczyźni	23	49	21	7	478
	Kobiety	20	46	22	12	537
Wiek	18–24 lata	19	56	19	6	78
	25–34	17	59	23	0	197
	35–44	18	46	24	12	188
	45–54	19	54	17	10	153
	55–64	26	36	28	10	185
	65 lat i więcej	27	40	17	16	214
Miejsce zamieszkania	Wieś	22	49	16	12	405
	Miasto do 19 999	22	47	26	6	139
	20 000 – 99 999	18	47	24	11	220
	100 000 – 499 999	23	49	23	5	152
	500 000 i więcej mieszk.	22	38	33	7	99
Wykształcenie	Podstawowe / gimnazjalne	25	44	17	14	192
	Zasadnicze zawodowe	22	44	20	15	249
	Średnie	23	47	23	7	310
	Wyższe	17	54	25	5	265
Grupa społeczna i zawodowa	Kadra kier., spec. z wyższym wyksz.	19	49	28	5	109
	Średni personel, technicy	21	52	21	6	29
	Pracownicy adm.-biurowi	15	60	22	3	80
	Pracownicy usług	23	42	25	10	55
	Robotnicy wykwalifikowani	12	58	21	9	119
	Robotnicy niewykwalifik.	37	41	12	10	45
	Rolnicy	22	42	21	15	49
	Pracujący na własny rach.	14	55	29	3	52
	Bezrobotni	14	54	22	9	31
	Emeryci	29	38	18	15	262
	Renciści	22	46	20	12	59
	Uczniowie i studenci	21	60	12	6	40
	Gospodynie domowe i inni	21	42	31	6	84
Pracuje w:	inst. państw., publicznej	19	59	17	5	145
	spółce właścicieli prywatnych i państwa	25	47	25	4	72
	sekt. pryw. poza rolnict.	17	49	27	7	273
	prywatnym gosp. rolnym	26	45	14	14	55
Dochody na jedną osobę	Do 649 zł	21	48	21	11	73
	Od 650 zł do 999 zł	27	48	15	10	137
	Od 1000 zł do 1399 zł	26	45	19	10	185
	Od 1400 zł do 1999 zł	23	44	21	11	167
	2000 zł i więcej	25	46	26	3	208
Ocena własnych war. mater.	Złe	22	41	30	6	70
	Średnie	19	48	21	11	388
	Dobre	23	48	21	9	557
Udział w prakt. religijnych	Kilka razy w tygodniu	31	52	9	9	58
	Raz w tygodniu	26	49	15	10	439
	1–2 razy w miesiącu	23	43	21	13	158
	Kilka razy w roku	15	46	32	7	227
	W ogóle nie uczestniczy	13	46	33	8	125
Poglądy polityczne	Lewica	9	51	36	4	183
	Centrum	15	51	28	7	275
	Prawica	38	42	11	8	347
	Trudno powiedzieć	12	49	19	20	198

TABELA 8

		Czy, Pana(i) zdaniem, w ciągu najbliższego roku sytuacja gospodarcza w Polsce:				Liczba osób
		poprawi się	pozostanie bez zmian	pogorszy się	Trudno powiedzieć	
		%	%	%	%	
Ogółem		38	44	11	7	1015
Płeć	Mężczyźni	42	43	10	5	478
	Kobiety	34	44	12	10	537
Wiek	18–24 lata	43	46	9	3	78
	25–34	37	56	5	2	197
	35–44	32	46	12	9	188
	45–54	38	42	13	6	153
	55–64	41	35	17	8	185
	65 lat i więcej	39	39	10	12	214
Miejsce zamieszkania	Wieś	40	44	7	8	405
	Miasto do 19 999	34	50	12	4	139
	20 000 – 99 999	38	40	12	10	220
	100 000 – 499 999	40	42	15	3	152
	500 000 i więcej mieszk.	28	46	18	8	99
Wykształcenie	Podstawowe / gimnazjalne	39	46	7	8	192
	Zasadnicze zawodowe	39	39	11	11	249
	Średnie	40	42	13	5	310
	Wyższe	33	49	12	5	265
Grupa społeczna i zawodowa	Kadra kier., spec. z wyższym wyksz.	33	47	14	7	109
	Średni personel, technicy	39	36	24		29
	Pracownicy adm.-biurowi	30	57	13	1	80
	Pracownicy usług	39	50	8	3	55
	Robotnicy wykwalifikowani	36	53	6	6	119
	Robotnicy niewykwalifik.	46	33	10	10	45
	Rolnicy	35	47	10	8	49
	Pracujący na własny rach.	33	44	18	5	52
	Bezrobotni	29	50	13	9	31
	Emeryci	41	36	11	12	262
	Renciści	50	34	4	12	59
	Uczniowie i studenci	45	51	4		40
	Gospodynie domowe i inni	37	42	13	8	84
Pracuje w:	inst. państw., publicznej	32	50	15	3	145
	spółce właścicieli prywatnych i państwa	38	51	8	3	72
	sekt. pryw. poza rolnict.	39	44	11	6	273
	prywatnym gosp. rolnym	39	44	9	8	55
Dochody na jedną osobę	Do 649 zł	33	49	8	11	73
	Od 650 zł do 999 zł	42	45	8	6	137
	Od 1000 zł do 1399 zł	40	38	14	9	185
	Od 1400 zł do 1999 zł	41	42	9	8	167
	2000 zł i więcej	42	42	12	4	208
Ocena własnych war. mater.	Złe	34	42	16	7	70
	Średnie	35	46	11	8	388
	Dobre	40	43	10	7	557
Udział w prakt. religijnych	Kilka razy w tygodniu	54	34	6	7	58
	Raz w tygodniu	42	43	8	7	439
	1–2 razy w miesiącu	40	42	12	6	158
	Kilka razy w roku	31	49	13	6	227
	W ogóle nie uczestniczy	25	46	18	11	125
Poglądy polityczne	Lewica	20	55	19	6	183
	Centrum	30	50	14	6	275
	Prawica	59	31	4	5	347
	Trudno powiedzieć	28	47	10	15	198



TABELA 9

		Jak Pan(i) sądzi, czy za rok Panu(i) i Pana(i) rodzinie będzie się żyło:				Liczba osób
		lepiej niż obecnie	tak samo jak obecnie	gorzej niż obecnie	Trudno powiedzieć	
		%	%	%	%	
Ogółem		22	60	10	8	1015
Płeć	Mężczyźni	24	58	9	8	478
	Kobiety	19	62	10	9	537
Wiek	18–24 lata	40	49	2	9	78
	25–34	33	59	4	4	197
	35–44	23	61	6	11	189
	45–54	22	64	8	6	152
	55–64	14	60	16	11	185
	65 lat i więcej	9	62	18	10	214
Miejsce zamieszkania	Wieś	21	61	7	11	405
	Miasto do 19 999	22	58	13	7	140
	20 000 – 99 999	23	57	12	8	219
	100 000 – 499 999	18	64	12	7	152
	500 000 i więcej mieszk.	24	63	7	6	99
Wykształcenie	Podstawowe / gimnazjalne	19	58	11	13	192
	Zasadnicze zawodowe	21	55	12	12	249
	Średnie	23	60	9	8	309
	Wyższe	22	68	7	3	266
Grupa społeczna i zawodowa	Kadra kier., spec. z wyższym wyksz.	26	68	3	3	110
	Średni personel, technicy	17	65	9	9	29
	Pracownicy adm.-biurowi	26	65	7	3	80
	Pracownicy usług	31	53	11	5	55
	Robotnicy wykwalifikowani	29	57	3	11	119
	Robotnicy niewykwalifik.	34	32	14	20	45
	Rolnicy	16	62	8	15	49
	Pracujący na własny rach.	27	55	14	4	52
	Bezrobotni	24	58	17	2	31
	Emeryci	11	62	16	10	262
	Renciści	16	65	8	11	58
	Uczniowie i studenci	31	60		9	40
	Gospodynie domowe i inni	19	63	9	8	84
	Pracuje w:	inst. państw., publicznej	22	63	8	6
spółce właścicieli prywatnych i państwa		31	59	4	6	72
sekt. prywat. poza rolnict.		30	56	7	7	273
prywatnym gosp. rolnym		17	64	7	12	55
Dochody na jedną osobę	Do 649 zł	22	59	11	7	73
	Od 650 zł do 999 zł	24	57	9	10	137
	Od 1000 zł do 1399 zł	21	60	10	10	185
	Od 1400 zł do 1999 zł	19	59	13	9	167
	2000 zł i więcej	25	62	8	5	208
Ocena własnych war. mater.	Złe	12	55	21	12	70
	Średnie	14	62	14	10	388
	Dobre	28	59	6	7	557
Udział w prakt. religijnych	Kilka razy w tygodniu	34	51	6	9	58
	Raz w tygodniu	20	63	8	9	441
	1–2 razy w miesiącu	19	65	9	8	158
	Kilka razy w roku	25	53	14	8	227
	W ogóle nie uczestniczy	20	61	12	7	125
Poglądy polityczne	Lewica	18	62	15	4	183
	Centrum	21	64	8	8	275
	Prawica	25	60	6	9	347
	Trudno powiedzieć	20	54	14	12	197

TABELA 10

		Czy, Pana(i) zdaniem, w ciągu najbliższego roku sytuacja w Pana(i) zakładzie pracy:				Liczba osób
		poprawi się	pozostanie bez zmian	pogorszy się	Trudno powiedzieć	
		%	%	%	%	
Ogółem		25	61	7	7	545
Płeć	Mężczyźni	26	61	6	6	278
	Kobiety	23	62	8	7	267
Wiek	18–24 lata	43	47	5	5	41
	25–34	24	67	3	6	148
	35–44	26	56	8	10	161
	45–54	22	62	11	6	118
	55–64	20	68	9	3	65
	65 lat i więcej	11	75	5	9	12
Miejsce zamieszkania	Wieś	28	59	5	8	218
	Miasto do 19 999	25	65	6	5	72
	20 000 – 99 999	20	68	8	4	106
	100 000 – 499 999	22	59	11	8	87
	500 000 i więcej mieszk.	27	57	9	7	62
Wykształcenie	Podstawowe / gimnazjalne	21	60	8	11	42
	Zasadnicze zawodowe	26	59	6	9	127
	Średnie	26	55	9	9	166
	Wyższe	24	68	5	2	210
Grupa społeczna i zawodowa	Kadra kier., spec. z wyższym wyksz.	27	62	8	3	110
	Średni personel, technicy	10	77	13		29
	Pracownicy adm.-biurowi	21	72	4	4	80
	Pracownicy usług	27	44	17	12	55
	Robotnicy wykwalifikowani	28	61	5	7	117
	Robotnicy niewykwalifik.	20	58	4	18	45
	Rolnicy	25	62	8	5	44
	Pracujący na własny rach.	26	60	5	9	51
	Emeryci		100			2
	Renciści	100				1
	Uczniowie i studenci	22	78			6
Gospodynie domowe i inni	63	37			4	
Pracuje w:	inst. państw., publicznej	17	72	8	2	146
	spółce właścicieli prywatnych i państwa	24	65	8	2	72
	sekt. pryw. poza rolnict.	29	55	6	10	273
	prywatnym gosp. rolnym	25	61	6	8	55
Dochody na jedną osobę	Do 649 zł	21	59	7	13	30
	Od 650 zł do 999 zł	24	60	7	9	61
	Od 1000 zł do 1399 zł	31	51	7	10	87
	Od 1400 zł do 1999 zł	28	60	9	3	80
	2000 zł i więcej	25	66	6	3	144
Ocena własnych war. mater.	Złe	21	52	27		22
	Średnie	15	66	9	9	167
	Dobre	30	60	5	6	356
Udział w prakt. religijnych	Kilka razy w tygodniu	43	45	4	8	28
	Raz w tygodniu	28	63	5	5	221
	1–2 razy w miesiącu	25	60	12	3	90
	Kilka razy w roku	15	67	8	9	137
	W ogóle nie uczestniczy	28	53	6	13	66
Poglądy polityczne	Lewica	19	67	9	6	101
	Centrum	24	59	8	8	170
	Prawica	27	65	5	2	169
	Trudno powiedzieć	27	55	7	11	98

TABELA 11

		Jak określił(a)by Pan(i) sytuację na rynku pracy w Pana(i) miejscowości lub w okolicy? Czy, Pana(i) zdaniem, obecnie:					Liczba osób
		bez większych problemów można znaleźć odpowiednią pracę	można wprawdzie znaleźć jakąś pracę, ale trudno jest o pracę odpowiednią	trudno jest znaleźć jakąkolwiek pracę	nie można znaleźć żadnej pracy	Trudno powiedzieć	
		%	%	%	%	%	
Ogółem		14	54	23	3	6	1016
Płeć	Mężczyźni	18	52	19	3	8	479
	Kobiety	10	55	26	4	5	537
Wiek	18–24 lata	22	50	21	3	4	78
	25–34	21	56	20	2	2	197
	35–44	14	61	20	2	4	189
	45–54	11	58	22	4	5	153
	55–64	9	49	29	6	6	185
	65 lat i więcej	10	47	25	3	15	214
Miejsce zamieszkania	Wieś	11	52	29	6	3	405
	Miasto do 19 999	11	46	35	4	4	140
	20 000 – 99 999	18	50	19	2	11	220
	100 000 – 499 999	13	65	15	0	7	152
	500 000 i więcej mieszk.	22	62	3	2	12	99
Wykształcenie	Podstawowe / gimnazjalne	10	41	34	6	8	192
	Zasadnicze zawodowe	14	51	22	4	9	249
	Średnie	14	58	21	3	4	310
	Wyższe	16	61	17	1	5	266
Grupa społeczna i zawodowa	Kadra kier., spec. z wyższym wyksz.	18	59	15	1	7	110
	Średni personel, technicy	6	85	6	2		29
	Pracownicy adm.-biurowi	8	69	18	2	3	80
	Pracownicy usług	16	64	15	6		55
	Robotnicy wykwalifikowani	18	65	14		2	119
	Robotnicy niewykwalifik.	23	32	39	2	4	45
	Rolnicy	10	50	29	7	4	49
	Pracujący na własny rach.	31	44	13	3	8	52
	Bezrobotni	10	45	35	8	1	31
	Emeryci	10	47	25	4	14	262
	Renciści	13	38	32	7	10	59
	Uczniowie i studenci	23	45	23	4	5	40
	Gospodynie domowe i inni	4	54	38	3	1	84
	Pracuje w:	inst. państw., publicznej	9	63	22	2	5
spółce właścicieli prywatnych i państwa		21	63	11	1	4	72
sekt. pryw. poza rolnict.		21	59	15	2	3	273
prywatnym gosp. rolnym		12	43	34	8	4	55
Dochody na jedną osobę	Do 649 zł	6	41	44	7	1	73
	Od 650 zł do 999 zł	12	54	24	7	3	137
	Od 1000 zł do 1399 zł	13	52	24	4	7	185
	Od 1400 zł do 1999 zł	10	60	19	1	10	167
	2000 zł i więcej	19	56	15	3	7	208
Ocena własnych war. mater.	Złe	6	37	38	7	12	70
	Średnie	5	58	27	3	6	388
	Dobre	21	52	18	3	6	558
Udział w prakt. religijnych	Kilka razy w tygodniu	19	64	12	4	1	58
	Raz w tygodniu	12	55	22	5	6	441
	1–2 razy w miesiącu	12	54	28	2	4	158
	Kilka razy w roku	15	51	26	2	7	227
	W ogóle nie uczestniczy	16	49	20	3	12	125
Poglądy polityczne	Lewica	11	61	19	2	7	183
	Centrum	15	54	23	4	4	275
	Prawica	15	56	22	2	5	347
	Trudno powiedzieć	13	44	28	6	9	198

TABELA 12

		Czy liczy się Pan(i) z możliwością utraty obecnej pracy (zwolnienia, bankructwa, upadku, likwidacji zakładu, gospodarstwa itp.)?			Liczba osób
		Tak	Nie	Trudno powiedzieć	
		%	%	%	
Ogółem		26	72	2	545
Płeć	Mężczyźni	26	72	2	278
	Kobiety	25	72	3	267
Wiek	18–24 lata	31	69		41
	25–34	26	73	1	148
	35–44	30	67	3	161
	45–54	21	76	4	118
	55–64	17	78	5	65
	65 lat i więcej	39	61		12
Miejsce zamieszkania	Wieś	22	75	3	218
	Miasto do 19 999	32	68		72
	20 000 – 99 999	25	72	3	106
	100 000 – 499 999	33	65	1	87
	500 000 i więcej mieszk.	21	75	4	62
Wykształcenie	Podstawowe / gimnazjalne	35	62	3	42
	Zasadnicze zawodowe	24	72	4	127
	Średnie	27	71	2	166
	Wyższe	24	74	2	210
Grupa społeczna i zawodowa	Kadra kier., spec. z wyższym wyksz.	22	77	1	110
	Średni personel, technicy	18	82		29
	Pracownicy adm.-biurowi	27	69	3	80
	Pracownicy usług	32	66	2	55
	Robotnicy wykwalifikowani	24	74	2	117
	Robotnicy niewykwalifik.	37	58	5	45
	Rolnicy	14	83	3	44
	Pracujący na własny rach.	23	71	6	51
	Emeryci		100		2
	Renciści		100		1
	Uczniowie i studenci	67	33		6
	Gospodynie domowe i inni	100			4
	Pracuje w:	inst. państw., publicznej	23	76	1
spółce właścicieli prywatnych i państwa		14	83	3	72
sekt. pryw. poza rolnict.		31	66	3	273
prywatnym gosp. rolnym		23	75	2	55
Dochody na jedną osobę	Do 649 zł	37	56	6	30
	Od 650 zł do 999 zł	32	64	5	61
	Od 1000 zł do 1399 zł	27	71	1	87
	Od 1400 zł do 1999 zł	22	78		80
	2000 zł i więcej	22	78	1	144
Ocena własnych war. mater.	Złe	62	38		22
	Średnie	34	63	3	167
	Dobre	20	78	2	356
Udział w prakt. religijnych	Kilka razy w tygodniu	29	67	4	28
	Raz w tygodniu	26	72	3	221
	1–2 razy w miesiącu	19	81	1	90
	Kilka razy w roku	32	66	3	137
	W ogóle nie uczestniczy	24	73	3	66
Poglądy polityczne	Lewica	24	73	3	101
	Centrum	29	68	3	170
	Prawica	21	77	1	169
	Trudno powiedzieć	30	67	3	98