

Subiektywne vs. obiektywne wskaźniki stanu gospodarki i warunków materialnych

20 lat Fundacji CBOS 1997–2017

Od 11 kwietnia 1997 r., od wejścia w życie ustawy z dnia 20 lutego 1997 r. o fundacji Centrum Badania Opinii Społecznej, **CBOS DZIAŁA JAKO FUNDACJA.**

Dwadzieścia lat w życiu politycznym, społecznym i w życiu fundacji to dużo. Wiele się przez ten czas zdarzyło.

CBOS ZREALIZOWAŁ

836

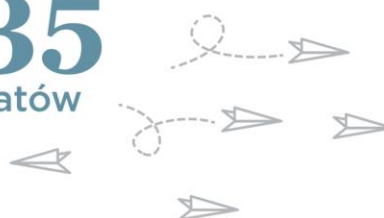
badań



REZULTATY BADAŃ STATUTOWYCH UDOSTĘPNILIŚMY
SPOŁECZEŃSTWU, MEDIOM, INSTYTUCJOM PUBLICZNYM
I ORGANOM PAŃSTWOWYM W POSTACI

3735

komunikatów



PRACOWAŁO DLA NAS

3600

ankieterów



PRZEBADALIŚMY PONAD

1 000 000

respondentów



Naszym czytelnikom, naszym respondentom i sobie życzymy kolejnych lat owocnych i inspirujących badań, upowszechniania płynącej z nich wiedzy o społeczeństwie, a także popularyzacji dorobku fundacji CBOS.

Fundacja Centrum Badania Opinii Społecznej
ul. Świętojerska 5/7, 00-236 Warszawa
e-mail: sekretariat@cbos.pl; info@cbos.pl
<http://www.cbos.pl>
(48 22) 629 35 69

Rejestrowane w ostatnich miesiącach oceny sytuacji gospodarczej w Polsce są najlepsze w całej historii naszych badań od 1989 roku. W drugiej połowie bieżącego roku po raz pierwszy ponad połowa badanych wyraziła zadowolenie ze stanu naszej gospodarki, jednocześnie najmniejsza ich część od początku przemian negatywnie oceniła jej kondycję. Warto zwrócić uwagę, że już od końca 2015 roku w postrzeganiu polskiej gospodarki oceny pozytywne przeważają nad negatywnymi. Poza obecnym okresem, począwszy od 1989 roku przewagę ocen pozytywnych nad negatywnymi rejestrowaliśmy jedynie przez okres mniej więcej roku – od około połowy 2007 roku do połowy 2008.

Najlepsze w historii naszych badań oceny stanu polskiej gospodarki korespondują z pozytywnymi sygnałami, jakie z niej płyną. Mamy rekordowo niską, najniższą od ponad dwudziestu pięciu lat, stopę bezrobocia¹, a jak wynika z najnowszych prognoz gospodarczych – realny wzrost PKB w tym roku będzie najwyższy od 2011 roku. W listopadzie prognozy wzrostu dla Polski podniosły do poziomu 4,2% Narodowy Bank Polski i Komisja Europejska. Ożywieniu gospodarczemu w kraju sprzyja dobra koniunktura w Europie. Z kolei ożywienie gospodarcze, a także uszczelnienie systemu podatkowego pozytywnie wpływają na budżet. Zgodnie z przewidywaniami różnych instytucji, w tym m.in. Komisji Europejskiej, deficyt sektora instytucji rządowych i samorządowych będzie znacznie niższy, niż zakładano jeszcze pół roku temu².

Patrząc z dłuższej, blisko już trzydziestoletniej perspektywy, można zauważyć pewną cykliczność w postrzeganiu sytuacji gospodarczej, w znacznej mierze zbieżną z klasycznymi cyklami koniunkturalnymi – gdy gospodarka znajduje się w fazie ożywienia bądź ekspansji, oceny te z reguły się poprawiają, w okresach spowolnienia rośnie natomiast krytycyzm. (Abstrahując oczywiście od pewnych krótkookresowych wahań w postrzeganiu kondycji polskiej gospodarki zależnych od różnych wydarzeń bieżących). Tak było w latach 1992–1997, gdy gospodarka znajdowała się w fazie wychodzenia z recesji i ożywienia gospodarczego³. Pomimo pewnych krótkookresowych wahań, wynikających z bieżących wydarzeń, zauważalny był wyraźny trend wzrostowy w postrzeganiu sytuacji gospodarczej. Natomiast w kolejnych latach, począwszy od pierwszych miesięcy 1998 roku, na skutek kryzysu azjatyckiego i moskiewskiego, gospodarka weszła w fazę spadku aktywności i mniej więcej do 2002 roku zauważalne było pogorszenie ocen⁴. Z kolei od marca 2002 aż do początku roku

¹ Stopa bezrobocia rejestrowanego w październiku br. wynosiła 6,6%. Źródło: GUS <http://stat.gov.pl/obszary-tematyczne/rynek-pracy/bezrobocie-rejestrowane/stopa-bezrobocia-w-latach-1990-2017,4,1.html>

² https://ec.europa.eu/info/sites/info/files/economy-finance/upd_ip063_en.pdf

³ Periodyzacja i nazewnictwo faz za: M. Drozdowicz-Bieć, *Cykle i wskaźniki koniunktury*, Wydawnictwo Poltex, Warszawa 2012; dokładny okres tej fazy to: grudzień 1991 r. – styczeń 1998 r.

⁴ Tamże. Czas trwania tej fazy to luty 1998 r. – luty 2002 r.

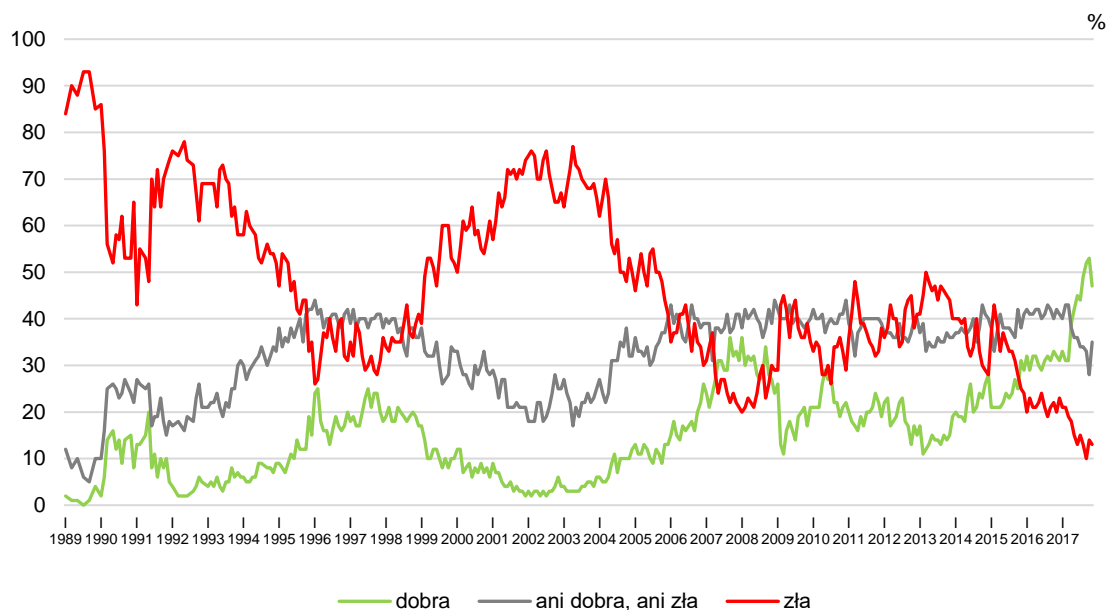
2008 gospodarka znajdowała się ponownie w fazie wzrostu – już w 2003 roku tempo rozwoju było wyraźnie wyższe niż w 2002 (3,9% wobec 1,4%), a w kolejnych latach ożywienie gospodarcze związane było z przystąpieniem Polski do Unii Europejskiej. W tym czasie umacniały się pozytywne tendencje w gospodarce – aż do roku 2007, w którym PKB wzrósł o 7%, a stopa bezrobocia rejestrowanego na koniec roku spadła do poziomu 11,2%. W okresie od 2002 do 2008 roku dość systematycznie poprawiały się opinie o polskiej gospodarce, a w roku 2007 oceny pozytywne – po raz pierwszy w historii naszych badań – zaczęły przeważać nad negatywnymi. Pod koniec roku 2007 i na początku 2008 notowania te były najlepsze, a w kolejnych miesiącach, na skutek ogólnoswiatowego kryzysu gospodarczego, nastąpiło spowolnienie, które przełożyło się na pogorszenie ocen kondycji polskiej gospodarki. W roku 2009 gospodarka osiągnęła niższe tempo rozwoju niż w roku 2008 (2,8% wobec 4,2%), jednak już niebawem zaczęły się pojawiać symptomy nadchodzącego ożywienia⁵ i w roku 2010 PKB wzrósł o 3,6%, a w roku 2011 – o 5%. Poprawa ta znalazła odzwierciedlenie w lepszych ocenach sytuacji gospodarczej. W kolejnych latach 2012 i 2013 gospodarka rozwijała się w wolniejszym tempie (wzrost PKB w tych latach odpowiednio 1,6% i 1,4%), co korespondowało z relatywnie krytycznymi ocenami sytuacji gospodarczej. Od drugiej połowy 2013 roku następuje poprawa na rynku pracy⁶, a w latach 2014–2015 gospodarka rozwijała się w szybszym tempie niż latach 2012–2013 (w roku 2014 wzrost PKB wyniósł 3,3%, a w roku 2015 – 3,8%). Ta poprawa wskaźników w latach 2014–2015 przełożyła się na lepsze oceny sytuacji gospodarczej. W roku 2016 proces szybkiego wzrostu aktywności gospodarczej wyhamował – produkt krajowy brutto wzrósł o 2,9%, jednak bezrobocie było niższe niż w roku 2015, a postrzeganie kondycji gospodarki utrzymywało się przez praktycznie cały rok na stabilnym poziomie, nie gorszym niż w roku poprzednim. Od drugiego kwartału 2017 roku notujemy natomiast dynamiczną poprawę ocen sytuacji gospodarczej (w marcu 31% badanych pozytywnie oceniało sytuację w kraju, w październiku już 53%), która w silny sposób koresponduje z wielokrotnie podnoszonymi w tym roku prognozami wzrostu PKB dla Polski oraz rekordowo niską i wciąż zmniejszającą się stopą bezrobocia⁷.

⁵ Tamże. Czas trwania kolejnej fazy spadku aktywności gospodarczej to luty 2008 r. – luty 2009 r.

⁶ *Sytuacja makroekonomiczna w Polsce na tle procesów w gospodarce światowej w 2016 roku*, GUS, Warszawa 2017.

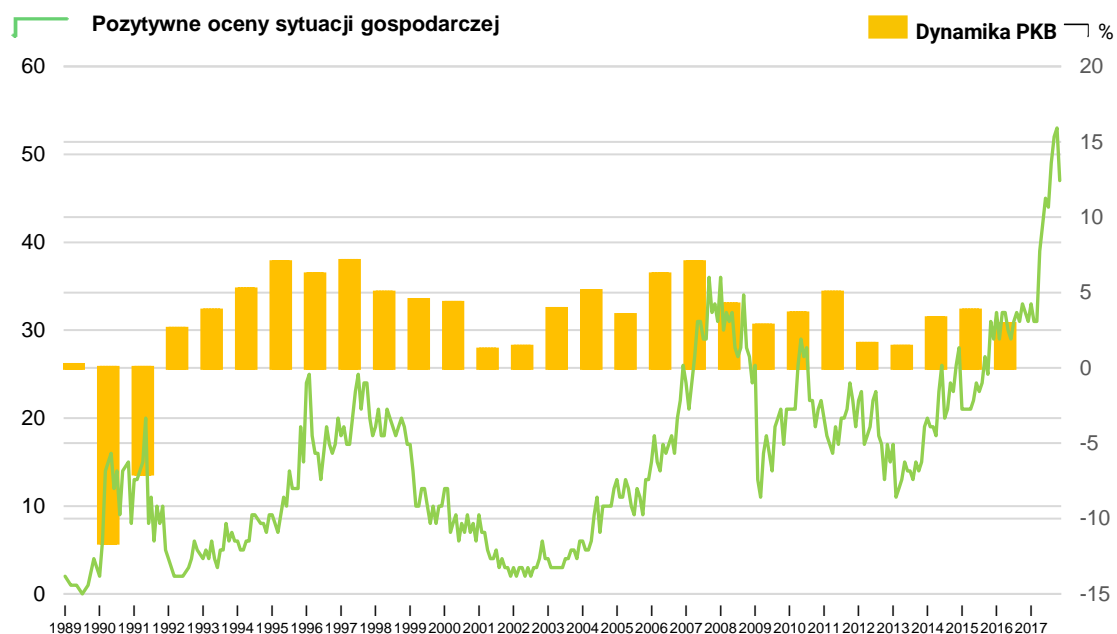
⁷ Źródło: GUS <http://stat.gov.pl/obszary-tematyczne/rynek-pracy/bezrobocie-rejestrowane/stopa-bezrobocia-w-latach-1990-2017,4,1.html>

RYS. 1. Jak Pan(i) ogólnie ocenia obecną sytuację gospodarczą w Polsce?
Czy jest ona:



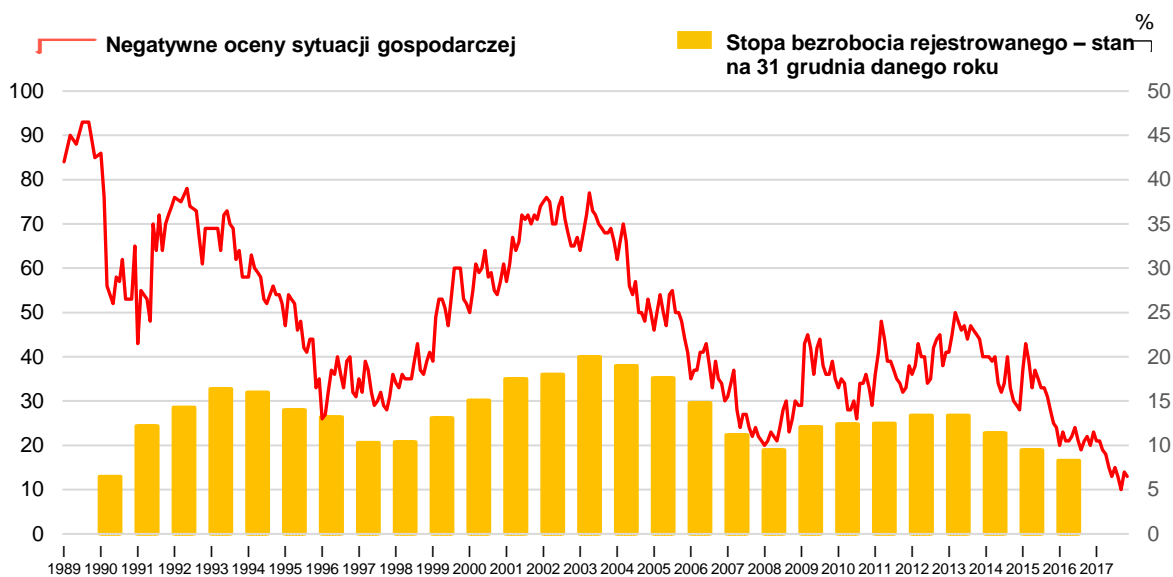
Pominięto odpowiedzi „trudno powiedzieć”

RYS. 2. Pozytywne oceny sytuacji gospodarczej a dynamika PKB



*Od 2004 r. dane w rysunku prezentowane są zgodnie z metodologią Europejskiego Systemu Rachunków Narodowych i Regionalnych (ESA 2010).

RYS. 3. Negatywne oceny sytuacji gospodarczej a stopa bezrobocia rejestrowanego*



* W roku 2002 przyjęto nowy sposób liczenia stopy bezrobocia uwzględniający dane z Narodowego Spisu Powszechnego Ludności i Mieszkań oraz Powszechnego Spisu Rolnego 2002. Zgodnie z nowym sposobem liczenia, na koniec 2002 roku stopa bezrobocia rejestrowanego wynosiła 20%, a według starego sposobu – 18% (uwzględniona na rysunku)

Podobna cykliczność dotyczy również ogólnych ocen sytuacji w Polsce, choć te w większym stopniu niż oceny sytuacji gospodarczej zależne są – poza sytuacją gospodarczą w kraju – od innych bieżących wydarzeń. O związku między ogólnymi ocenami sytuacji w kraju a sytuacją gospodarczą mówili sami respondenci, gdy w jednym z badań – w roku 2013, kiedy nastroje społeczne nie były najlepsze – poprosiliśmy ich o uzasadnienie swoich opinii na temat sytuacji w Polsce⁸. Blisko połowa niezadowolonych z kierunku zmian dokonujących się w kraju wymieniała wówczas złą sytuację na rynku pracy, wysoki poziom bezrobocia⁹, a dla więcej niż co czwartego powodem niezadowolenia były trudne warunki materialne.

Obecne oceny ogólnej sytuacji w kraju należą do najlepszych z dotąd rejestrowanych. Wprawdzie niespełna połowa badanych uważa, że sytuacja ta zmierza w dobrym kierunku, lecz od kilku miesięcy zadowolonych z kierunku zmian przeważają nad niezadowolonymi. Z porównywalnie dobrymi ocenami mieliśmy do czynienia w przeszłości trzykrotnie. Po raz pierwszy u progu przemian, na początku lat dziewięćdziesiątych. Wówczas niezadowolonych z kierunku zmian dokonujących się w kraju było jeszcze mniej niż obecnie, zadowolony był co drugi badany, a entuzjazm ten współwystępował z niezwykle krytycznymi ocenami stanu polskiej gospodarki. Początek przemian był jednak okresem szczególnym, w późniejszych latach relatywnie duże zadowolenie z kierunku zmian zachodzących w kraju rejestrowaliśmy w okresach dobrej koniunktury, a biorąc pod uwagę cykle koniunkturalne

⁸ Zob. komunikat CBOS „Źródła złych nastrojów społecznych”, lipiec 2013 (oprac. M. Omyła-Rudzka).

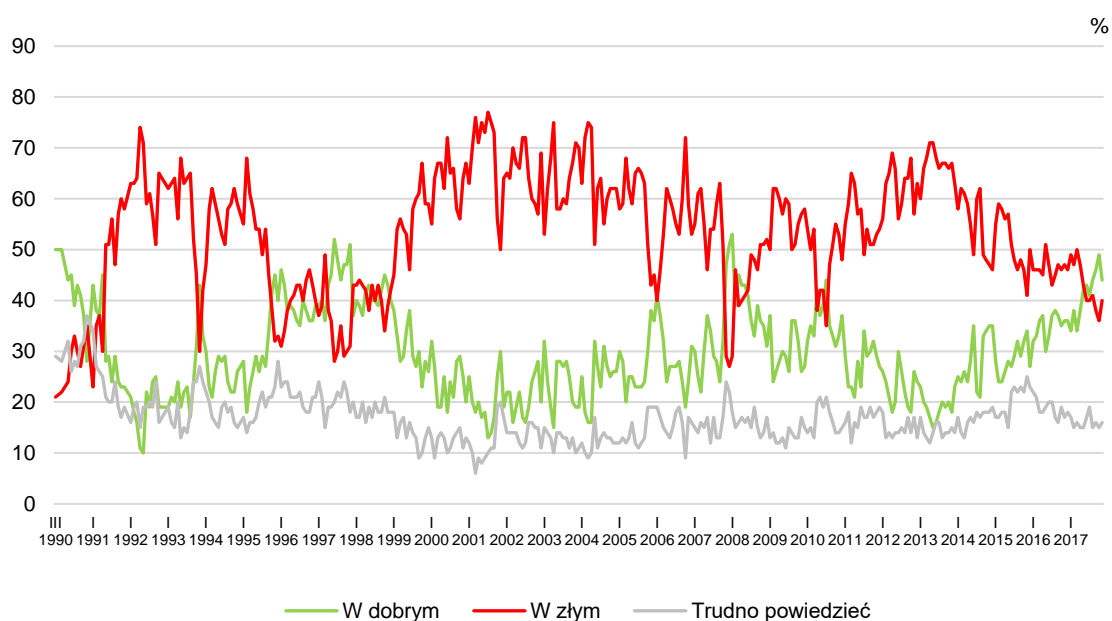
⁹ Stopa bezrobocia rejestrowanego w czerwcu 2013 r. wynosiła 13,2%.

w przeszłości – w okolicach górnych punktów zwrotnych, np. na przełomie 1997/1998 roku oraz w styczniu 2008¹⁰. W roku 1997, gdy nasza gospodarka rozwijała się bardzo dynamicznie, odsetek zadowolonych z sytuacji w kraju dwukrotnie przekroczył 50% – po pielgrzymce Jana Pawła II do Polski oraz po zaprzysiężeniu rządu Jerzego Buzka. Kolejny raz ze zbliżonym odsetkiem zadowolonych mieliśmy do czynienia w roku 2007, po przedterminowych wyborach parlamentarnych, również w okresie bardzo dobrej koniunktury, w przededniu fazy spadku aktywności gospodarczej.

Podobnie jak w przypadku ocen sytuacji gospodarczej, abstrahując od krótkookresowych wahań, można zauważyć, że zazwyczaj poprawa ogólnych ocen następowała w okresach dobrej koniunktury. Tak było na przykład w latach 1992–1997 w okresie wychodzenia z recesji i ożywienia gospodarczego¹¹ oraz w latach 2002–2007, gdy nasza gospodarka znajdowała się w fazie wzrostu gospodarczego¹². Również mniej więcej od 2013, od kiedy poprawia się sytuacja na rynku pracy, generalnie rejestrujemy – pomimo pewnych krótkookresowych wahań – poprawę ogólnych ocen sytuacji. Natomiast pogarszanie tych ocen następowało zazwyczaj w okresach spowolnienia gospodarczego, dekoniunktury. Zaznaczyć jednak należy, że na ogólne notowania, poza czynnikami ekonomicznymi, wpływają też różne inne wydarzenia – o charakterze politycznym, religijnym, sportowym itp.

CBOS

RYS. 4. Czy, ogólnie rzecz biorąc, sytuacja w naszym kraju zmierza w dobrym czy też w złym kierunku?

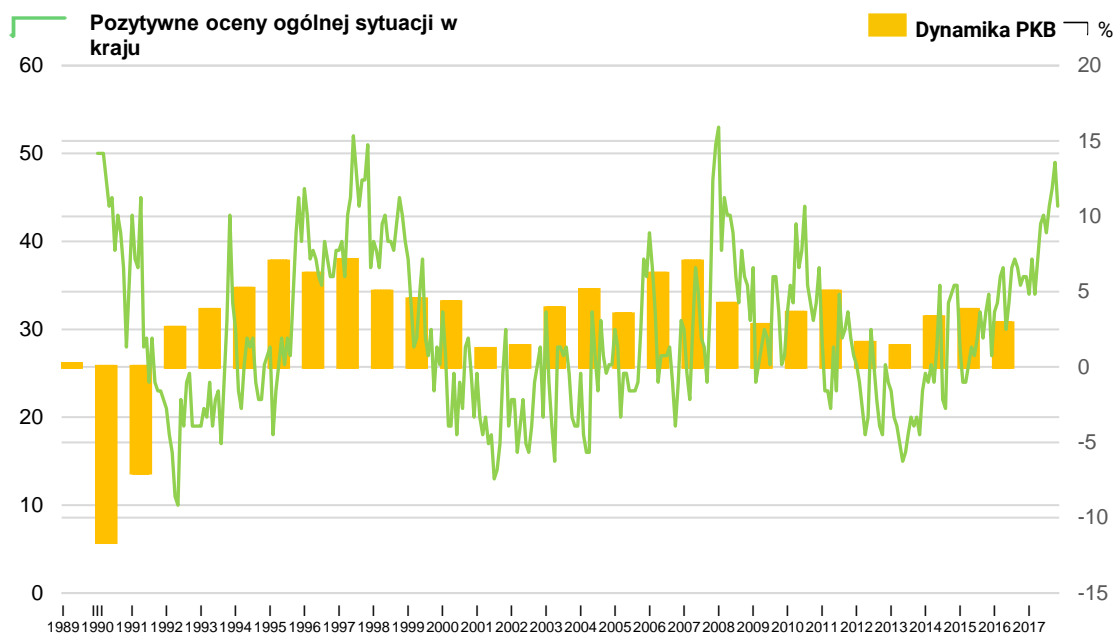


¹⁰ M. Drozdowicz-Bieć, *Cykle i wskaźniki koniunktury*, Wydawnictwo Poltex, Warszawa 2012.

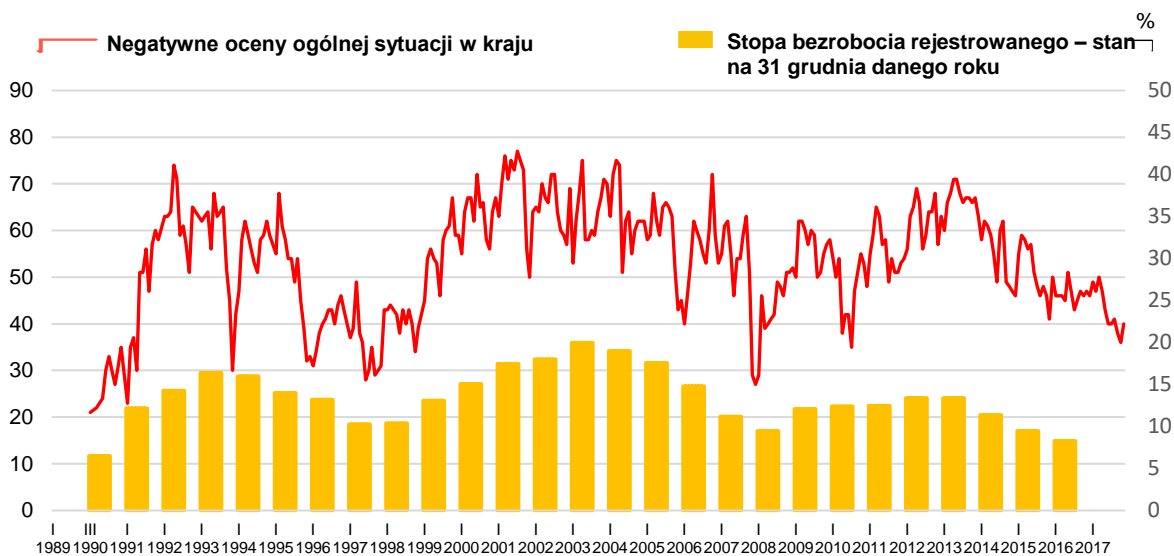
¹¹ Faza wychodzenia z recesji i ożywienia gospodarczego trwała od grudnia 1991 r. do stycznia 1998 r. Periodyzacja i nazewnictwo faz za: M. Drozdowicz-Bieć, *Cykle i wskaźniki koniunktury*, Wydawnictwo Poltex, Warszawa 2012.

¹² Tamże. Faza wzrostu gospodarczego trwała od marca 2002 r. do stycznia 2008 r.

RYS. 5. Pozytywne oceny ogólnej sytuacji w kraju a dynamika PKB



RYS. 6. Negatywne oceny ogólnej sytuacji w kraju a stopa bezrobocia rejestrowanego*



* W roku 2002 przyjęto nowy sposób liczenia stopy bezrobocia uwzględniający dane z Narodowego Spisu Powszechnego Ludności i Mieszkań oraz Powszechnego Spisu Rolnego 2002. Zgodnie z nowym sposobem liczenia, na koniec 2002 roku stopa bezrobocia rejestrowanego wynosiła 20%, a według starego sposobu – 18% (uwzględniona na rysunku)

Duże znaczenie dla postrzegania sytuacji gospodarczej w kraju ma własne położenie materialne. Polacy są coraz bardziej zadowoleni z warunków materialnych swoich gospodarstw domowych, a bardzo wyraźną poprawę ocen obserwujemy mniej więcej od 2014 roku. Rejestrowane w ostatnich miesiącach oceny warunków materialnych gospodarstw domowych należą do najlepszych spośród dotąd notowanych. Ta znacząca poprawa subiektywnych opinii w istotny sposób koresponduje z obiektywnymi wskaźnikami położenia materialnego. Od roku 2013 następuje poprawa na rynku pracy i co z tym związane – spada bezrobocie, a w wyniku presji na podniesienie płac, rosną realne dochody (przeciętne miesięczne wynagrodzenie w roku 2016 wzrosło w stosunku do 2015 realnie o 4,2%¹³). Poprawia się również sytuacja dochodowa gospodarstw domowych, a jak wynika z bardziej szczegółowych danych – dotyczy ona wszystkich grup społeczno-ekonomicznych. Poziom przeciętnego miesięcznego dochodu rozporządzalnego na osobę w roku 2016 wyniósł 1457 zł i wzrósł realnie o 7% w stosunku do dochodu z 2015 roku. Nie bez znaczenia dla poprawy sytuacji dochodowej gospodarstw domowych było wprowadzenie świadczenia wychowawczego (Rodzina 500+). Stanowiło ono w gospodarstwach domowych je otrzymujących przeciętnie 16,8% dochodów rozporządzalnych na osobę (na podstawie wyników za II–IV kwartał 2016 r.¹⁴). Od roku 2013 rośnie realny dochód rozporządzalny przypadający na osobę, a od 2014 roku – realne wydatki na osobę. Ponadto od wielu lat systematycznie spada udział wydatków w dochodach, co daje gospodarstwom domowym większe możliwości oszczędzania¹⁵.

Na początku przemian relatywnie niewielu respondentów było zadowolonych z warunków materialnych – noty negatywne zdecydowanie przeważały nad pozytywnymi. Począwszy od 1992 roku, wraz z ożywieniem gospodarczym, oceny warunków materialnych gospodarstw domowych zaczęły się stopniowo poprawiać. W latach 1997–1998 odsetki dobrych i złych opinii mniej więcej się równoważyły. W kolejnych latach, gdy gospodarka zwalniała, a stopa bezrobocia rosła, następowało pogorszenie opinii o warunkach materialnych i ponownie więcej było ocen negatywnych niż pozytywnych – największe dysproporcje między nimi rejestrowaliśmy w latach 2001–2003. Po tym niezbyt dobrym okresie gospodarka zaczęła rozwijać się bardziej dynamicznie i postrzeganie warunków materialnych poprawiło się. Wyraźną poprawę ocen warunków materialnych notowaliśmy mniej więcej do roku 2010, w kolejnych latach dynamika tego trendu osłabła. Od roku 2014 postrzeganie sytuacji materialnej własnych gospodarstw domowych ponownie zaczęło się dynamicznie poprawiać, a od mniej więcej dwóch i pół roku Polacy niezmiennie częściej oceniają swoje warunki materialne pozytywnie niż przeciętnie bądź źle.

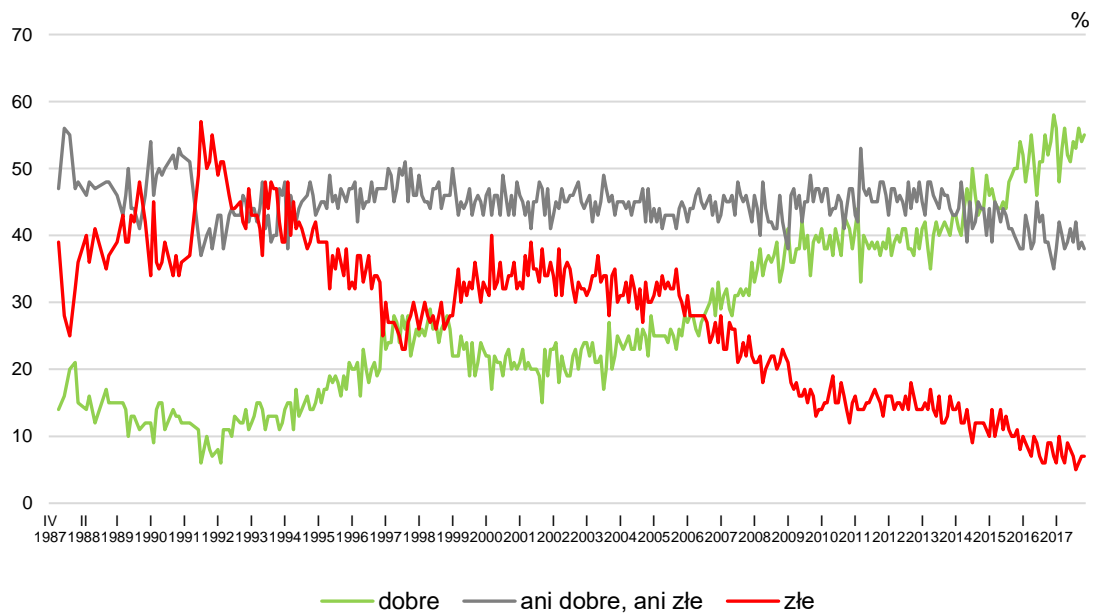
¹³ *Sytuacja makroekonomiczna w Polsce na tle procesów w gospodarce światowej w 2016 roku*, GUS, Warszawa 2017.

¹⁴ *Sytuacja gospodarstw domowych w 2016 r. w świetle wyników badania budżetów gospodarstw domowych*, GUS, Warszawa 2017.

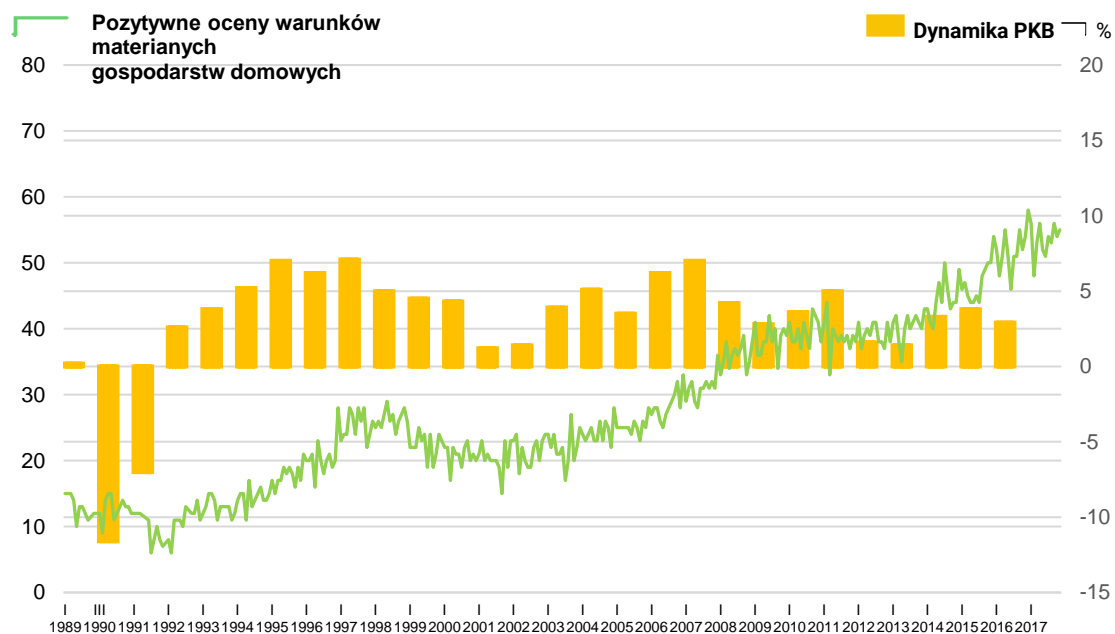
¹⁵ *Budżety gospodarstw domowych w 2016 r.*, GUS, Warszawa 2017.

CBOS

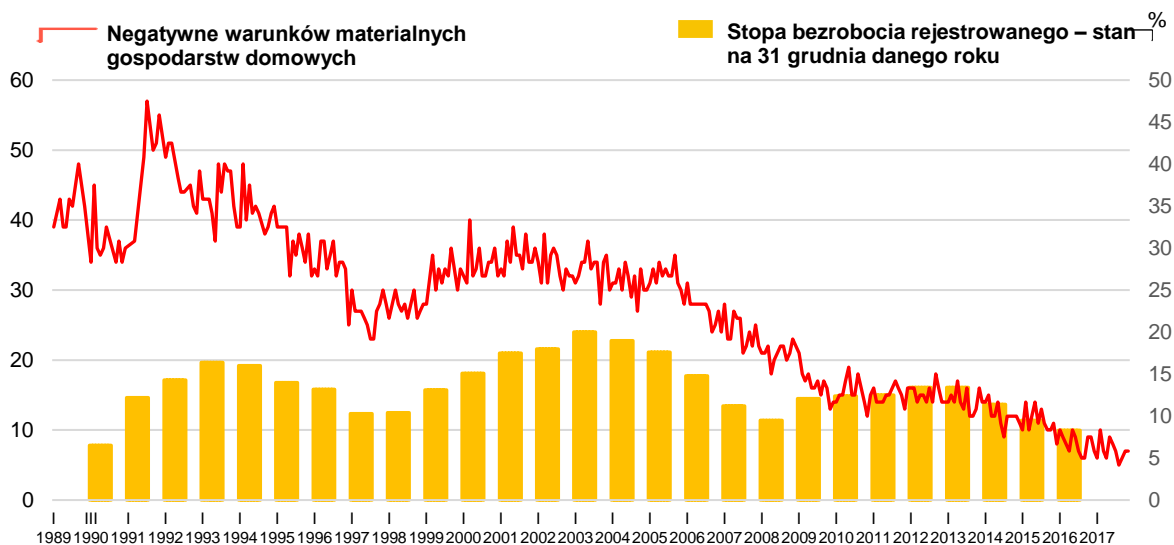
RYS. 7. Jak Pan(i) ocenia obecne warunki materialne swojego gospodarstwa domowego?
Czy są one:



RYS. 8. Pozytywne oceny warunków materialnych gospodarstw domowych a dynamika PKB



RYS. 9. Negatywne oceny warunków materialnych gospodarstw domowych a stopa bezrobocia rejestrowanego*

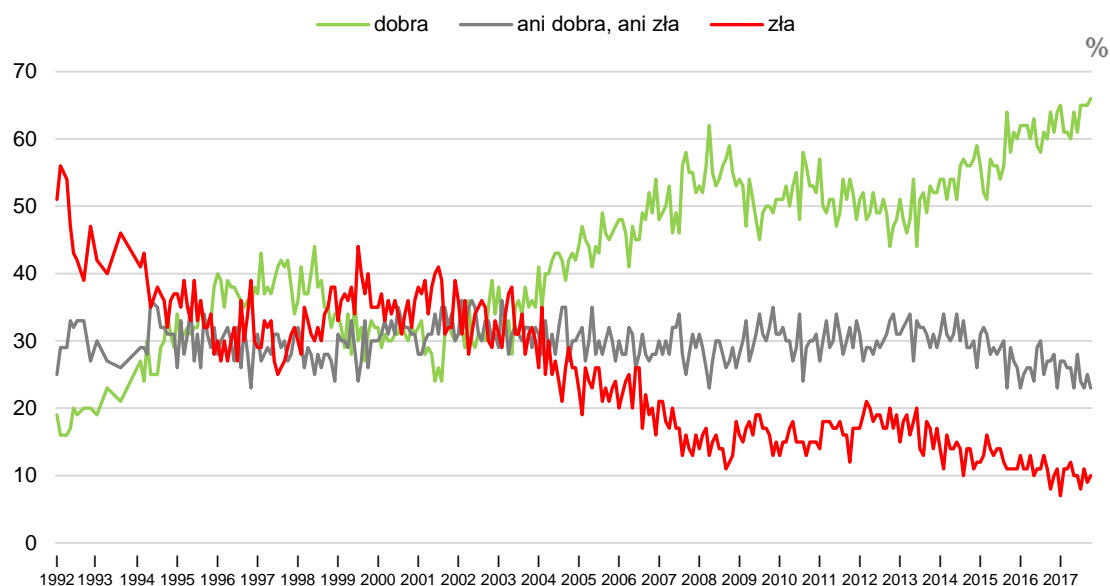


* W roku 2002 przyjęto nowy sposób liczenia stopy bezrobocia uwzględniający dane z Narodowego Spisu Powszechnego Ludności i Mieszkań oraz Powszechnego Spisu Rolnego 2002. Zgodnie z nowym sposobem liczenia, na koniec 2002 roku stopa bezrobocia rejestrowanego wynosiła 20%, a według starego sposobu – 18% (uwzględniona na rysunku)

Ponadto od kilku lat, mniej więcej od kiedy sytuacja na rynku pracy zaczęła zmieniać się na lepsze, poprawiają się także oceny sytuacji w zakładach pracy i obecnie są one najlepsze od 1992 roku. Lepsze jest również postrzeganie sytuacji na rynku pracy. W ostatnich miesiącach najczęściej badanych, od kiedy pytamy o tę kwestię, czyli od piętnastu lat, pozytywnie ocenia możliwość znalezienia pracy w swojej okolicy¹⁶.

¹⁶ Zob. komunikat CBOS „Nastroje społeczne w listopadzie”, listopad 2017 (oprac. A. Głowacki).

RYS. 10. Jak Pan(i) ogólnie ocenia obecną sytuację w Pana(i) zakładzie pracy?
Czy jest ona:



* Odpowiedzi osób pracujących. Pominięto odpowiedzi „trudno powiedzieć”

W ciągu ostatniego półrocza wiele instytucji krajowych i zagranicznych podnosiło prognozy wzrostu gospodarczego dla Polski, co korespondowało z wyraźną poprawą postrzegania kondycji polskiej gospodarki przez badanych. W tym czasie znacząco poprawiły się również ogólne oceny sytuacji w kraju. Można powiedzieć, że wzrost zadowolenia z sytuacji gospodarczej przekładał się na wzrost zadowolenia z kierunku zmian dokonujących się w kraju.

Rejestrowane w ostatnich miesiącach oceny sytuacji gospodarczej, warunków materialnych gospodarstw domowych, sytuacji w zakładach pracy oraz na lokalnych rynkach pracy są najlepsze w historii naszych badań, a wyniki te idą w parze z rekordowo niskim poziomem bezrobocia i – jeśli potwierdzą się prognozy gospodarcze – najwyższym od 2011 roku wzrostem PKB.

Patrząc wstecz, zauważyć można dużą zbieżność ocen sytuacji gospodarczej oraz ogólnych ocen sytuacji w kraju z cyklami koniunkturalnymi. Generalnie rzecz biorąc, abstrahując od krótkookresowych wahań, można zaobserwować, że w okresach ożywienia gospodarczego oceny te poprawiają się, zaś w okresach spowolnienia, dekoniunktury – na ogół pogarszają się. Jednocześnie w okresach lepszej koniunktury notujemy zazwyczaj dynamiczną poprawę ocen warunków materialnych gospodarstw domowych.

Opracowała

Małgorzata Omyła-Rudzka