



## Centrum Badania Opinii Społecznej

ul. ŻURAWIA 4 skr. pt. 24 00-955 WARSZAWA 15

SEKRETARIAT: 28-37-04

ZESPÓŁ REALIZACJI BADAŃ: 40-56-41

TELEFON DYŻURNY: 21-34-34

BS/51/21/90

### APROBATA DZIAŁALNOŚCI PRZEDSTAWICIELI ŻYCIA PUBLICZNEGO KRAJU W LUTYM 1990 ROKU

Komunikat z badań

Warszawa, luty 1990 r.

W lutym utrzymał się zapoczątkowany w styczniu spadek społecznej aprobaty działalności niemal wszystkich głównych osobistości życia publicznego kraju<sup>1</sup>.

W porównaniu z listopadem '89, kiedy notowania były najwyższe, w lutym grono akceptujących działalność premiera T.Mazowieckiego zmniejszyło się o 5%, prezydenta W.Jaruzelskiego - o 8%, przewodniczącego "Solidarności" L.Wałęsy - o około 14%, a marszałków Sejmu i Senatu - M.Kozakiewicza i A.Stelmachowskiego - odpowiednio o 16 i 20%. Jednocześnie zwiększyła się liczba respondentów oceniających ich działalność negatywnie. Najbardziej korzystny bilans ocen ma kardynał J.Glemp.

W ostatnim miesiącu obniżyły się także notowania M.Niezabitowskiej, J.Kuronia i L.Balcerowicza - odpowiednio o 4, 3 i 1 zmniejszyły się odsetki aprobujących ich poczynania, natomiast o 5% zwiększyły się grupy wyrażających dezaprobatę wobec tych osób.

Lepsze oceny w lutym niż styczniu uzyskał jedynie A.Miodowicz: o 2% więcej ocen pozytywnych, a o 5% mniej negatywnych. Nadal jednak jest to postać budząca najwięcej kontrowersji, jego działalność jest prawie równie często akceptowana, co odrzucana.

Powstanie nowych partii lewicy skłoniło nas do poddania społecznemu osądowi działalności ich liderów: A.Kwaśniewskiego i T.Fiszbacha. W stosunku do obu można mówić o znacznej dezorientacji opinii publicznej, ponad połowa badanych nie potrafiła bowiem jednoznacznie jej ocenić. Wśród pozostałych prawie równie często podzielano pogląd, że dobrze służą społeczeństwu, co i źle.

Spadkowy trend społecznej akceptacji działalności osobistości życia politycznego jeszcze wyraźniej widać, gdy

---

<sup>1</sup> "Aktualne problemy i wydarzenia (2)" - sondaż zrealizowano w dniach 16-19 lutego 1990 r. na ogólnopolskiej 1498-osobowej reprezentacji dorosłej ludności.

"Aktualne problemy i wydarzenia (1)" - badanie przeprowadzono w dniach 13-15 stycznia 1990 r. na ogólnopolskiej 1486-osobowej reprezentatywnej próbie dorosłej ludności.

porówna się wskaźniki poziomu aprobaty bezwzględnej<sup>2</sup> z ostatnich trzech pomiarów:

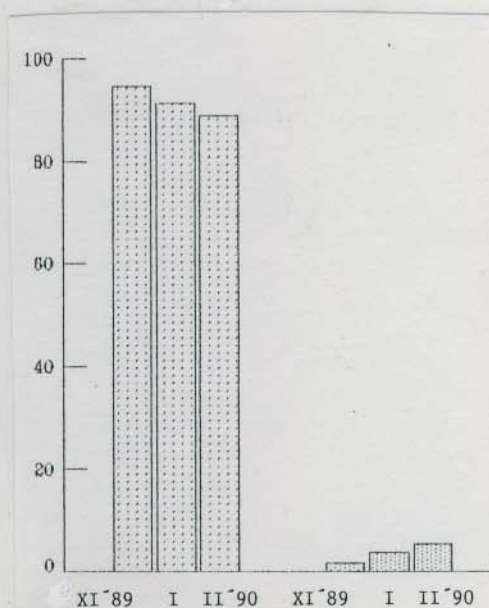
	II'90	I'90	XI'89
T.Mazowiecki	83,9	87,6	93,7
J.Glemp	83,6	83,7	89,9
L.Wałęsa	66,6	76,1	89,7
M.Kozakiewicz	54,6	65,6	74,7
A.Stelmachowski	48,9	61,5	75,3
A.Michnik	47,4	-	-
J.Kuroń	39,3	47,3	-
L.Balcerowicz	38,5	43,7	-
W.Jaruzelski	35,8	46,5	53,8
M.Niezabitowska	31,0	39,7	-
T.Fiszbach	-0,4	-	-
A.Kwaśniewski	-3,1	-	-
A.Miodowicz	-5,5	-10,9	-

Niżej prezentujemy - poczynając od notowań najwyższych - szczegółowe oceny działalności wymienionych wyżej osób<sup>3</sup>.

 aprobata    dezaprobata

### Tadeusz Mazowiecki

Powszechna aprobata (88,9%).  
W porównaniu ze styczniem '90 spadła o 2%, z listopadem '89 - o 5%, o tyleż samo wzrosła w tym czasie dezaprobata.

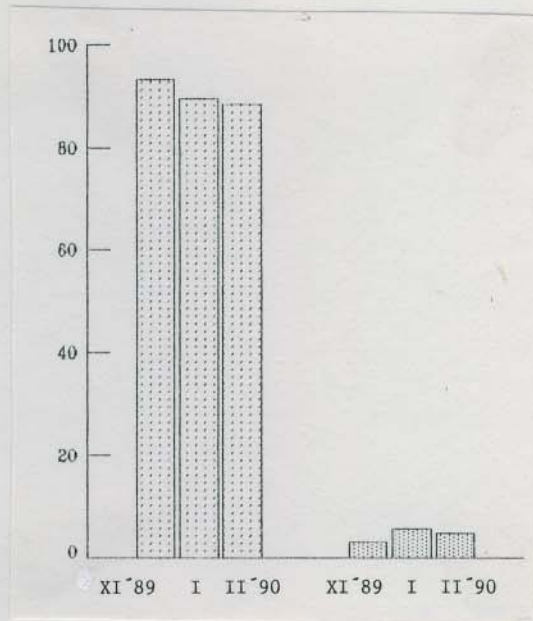


<sup>2</sup> Jest to różnica ocen pozytywnych i negatywnych.

<sup>3</sup> Szczegółowe zróżnicowanie ocen według cech społeczno-demograficznych podano w tabelach 1-8 aneksu.

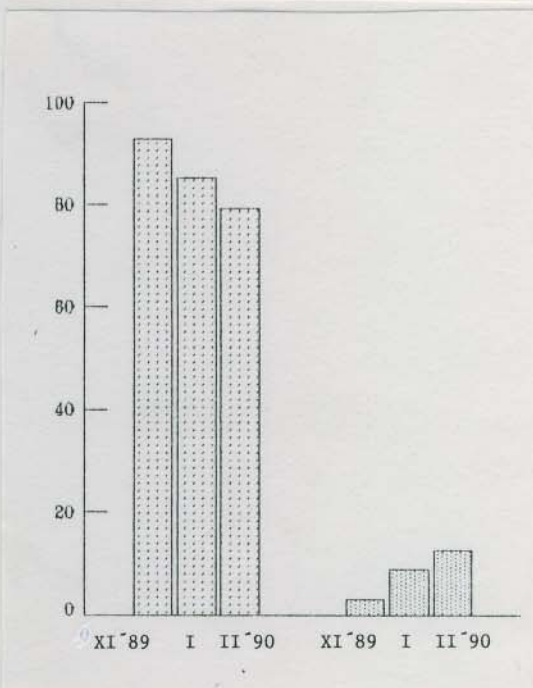
Józef Glemp

Powszechna aprobatą (88,4%). W porównaniu ze styczniem spadła o 1%, z listopadem ub.r. - o 5%. W lutym - o 1% mniej ocen negatywnych.



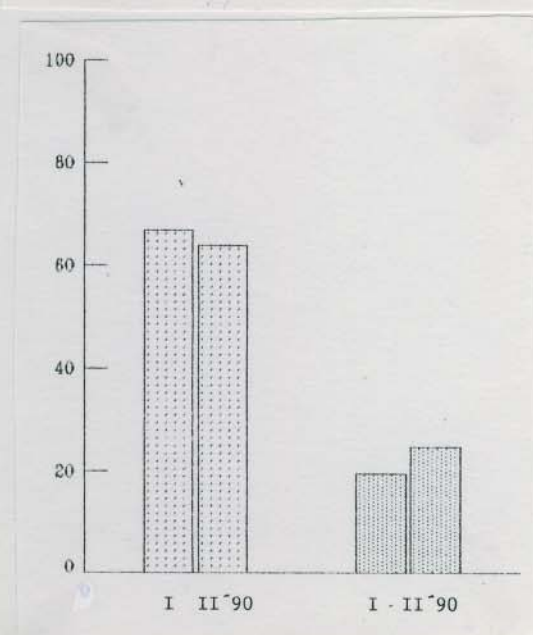
Lech Wałęsa

Akceptuje zdecydowana większość (79,2%). W porównaniu ze styczniem spadek aprobaty o 6%, z listopadem '89 - o 14%. Prawie 13% wyraża dezaprobatę, o 9% więcej niż w listopadzie ub.r., a o 13% więcej niż w styczniu.



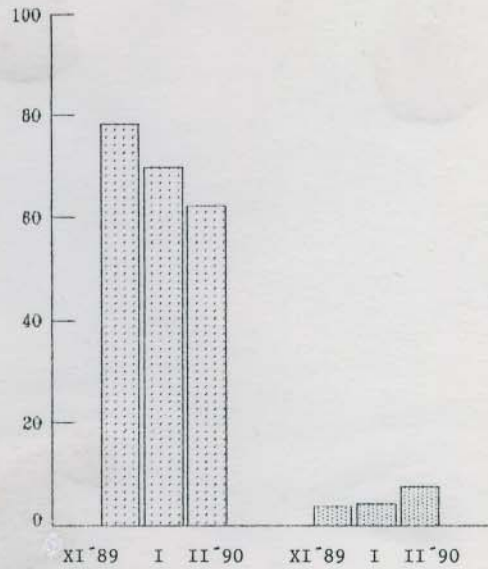
Jacek Kuroń

Aprobuje większość (63,9%). Prawie 1/4 wyraża dezaprobatę. Od stycznia ubyło ocen pozytywnych (o 3%), a przybyło negatywnych (o 5%).



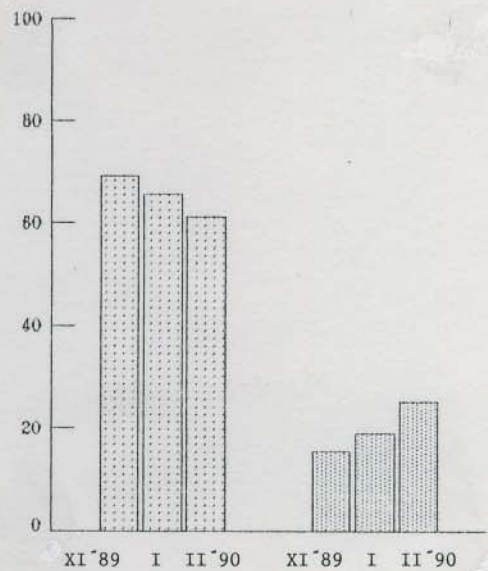
Mikołaj Kozakiewicz

Akceptuje większość (62,2%).  
W porównaniu ze styczniem  
spadek aprobaty o 7%, z li-  
stopadem '89 - o 16%. Po-  
ziom dezaprobaty - 7,6%;  
w porównaniu z listopadem  
'89 wzrósł o 4%.



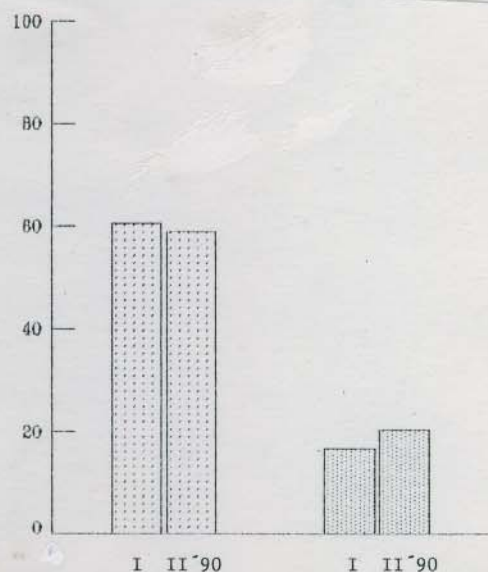
Wojciech Jaruzelski

Akceptuje większość (61,1%).  
W porównaniu ze styczniem  
spadek o 4%, z listopadem  
ub.r. - o 8%. Około 25% o-  
cena ujemnie, od listopa-  
da wzrost o 10%.



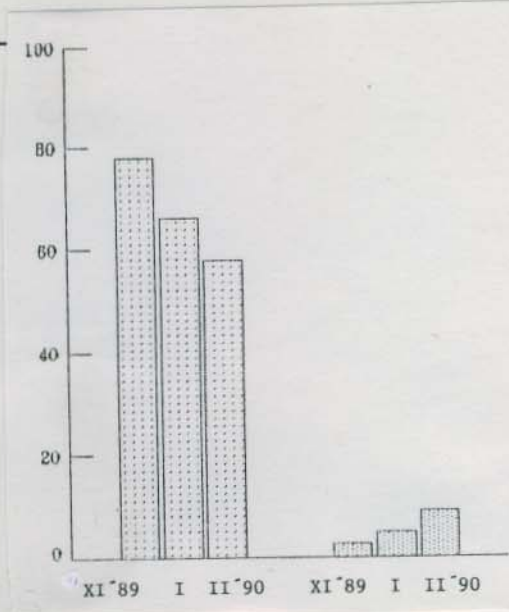
Leszek Balcerowicz

Większość (58,9%) ocenia  
pozytywnie jego działal-  
ność, 1/5 - negatywnie.  
Tych ostatnich jest o 4%  
więcej niż miesiąc temu.

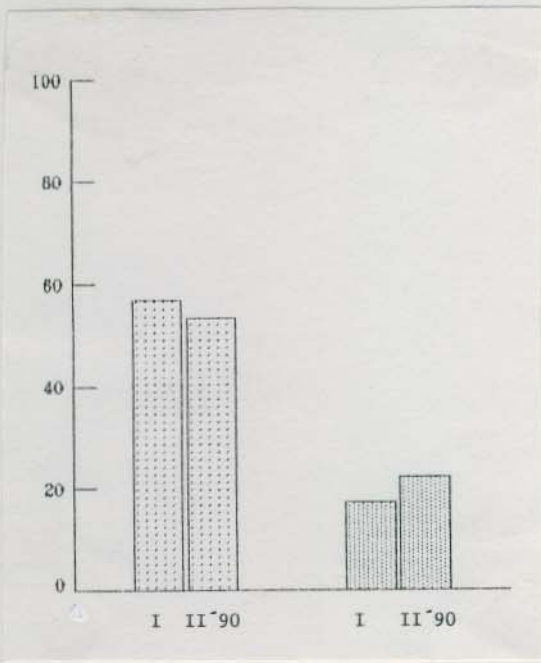


Andrzej Stelmachowski

Akceptuje większość (57,8%), z tym, że o 8% mniej niż w styczniu i o 20% mniej niż w listopadzie '89. W okresie listopad - luty odsetek ocen negatywnych zwiększył się z 3 do 9%.

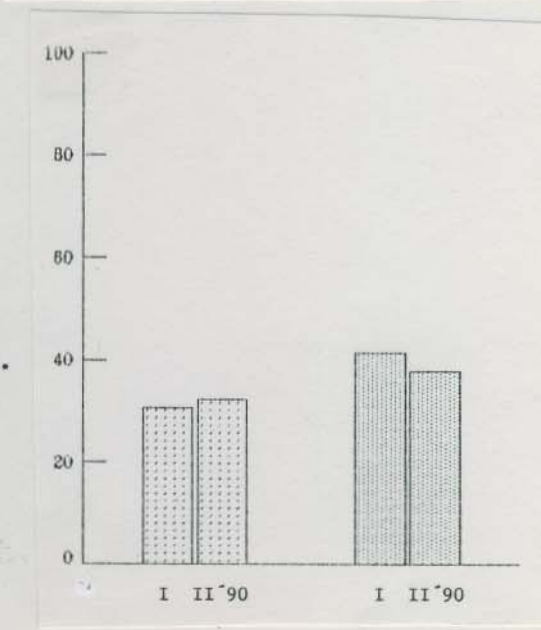


Adam Michnik. Aprobata większości (56,4%). Ujemnie ocenia 9%, 1/3 nie ma wyrobionego zdania.



Małgorzata Niezabitowska

Aprobuje większość (53,3%), około 1/5 nie. W porównaniu ze styczniem o 4% zmniejszyło się grono akceptujących, o 5% - wyrażających dezaprobatę.



Alfred Miodowicz

Całkowita polaryzacja ocen: 32% aprobuje, 38% nie, tyleż samo powstrzymuje się od oceny. Jedyna osoba, która w lutym, w porównaniu ze styczniem, uzyskała o 2% więcej ocen pozytywnych i o 4% mniej negatywnych.

Tadeusz Fiszbach

Dezorientacja opinii publicznej: 55% nie ma wyrobionego zdania, 22% aprobuje, 23% dezaprobuje.

Aleksander Kwaśniewski

Dezorientacja opinii publicznej: 50% nie ma wyrobionego zdania, 23% ocenia dodatnio, 26% - ujemnie.

Analiza powiązań<sup>4</sup>, w jakich są postrzegani poszczególni reprezentanci życia publicznego, pozwala pokazać obraz politycznych konfiguracji istniejący w społecznej świadomości. Zmiany, jakie w nim zaszły pomiędzy styczniem a lutym, ilustruje rysunek 1. Pozycja osób została wyznaczona na podstawie dwóch czynników: orientacji ideologiczno-programowej (wymiar poziomy) i politycznego usytuowania w systemie władzy (wymiar pionowy). Osoby oceniane podobnie występują obok siebie, oceniane odmiennie są od siebie oddalone.

Porównanie stanu z lutego i stycznia '90 wskazuje, że obraz powiązań politycznych, w jakich postrzegani są liderzy, uległ zmianie, choć nadal zachowuje symptomy konfiguratywności i dipolarności.

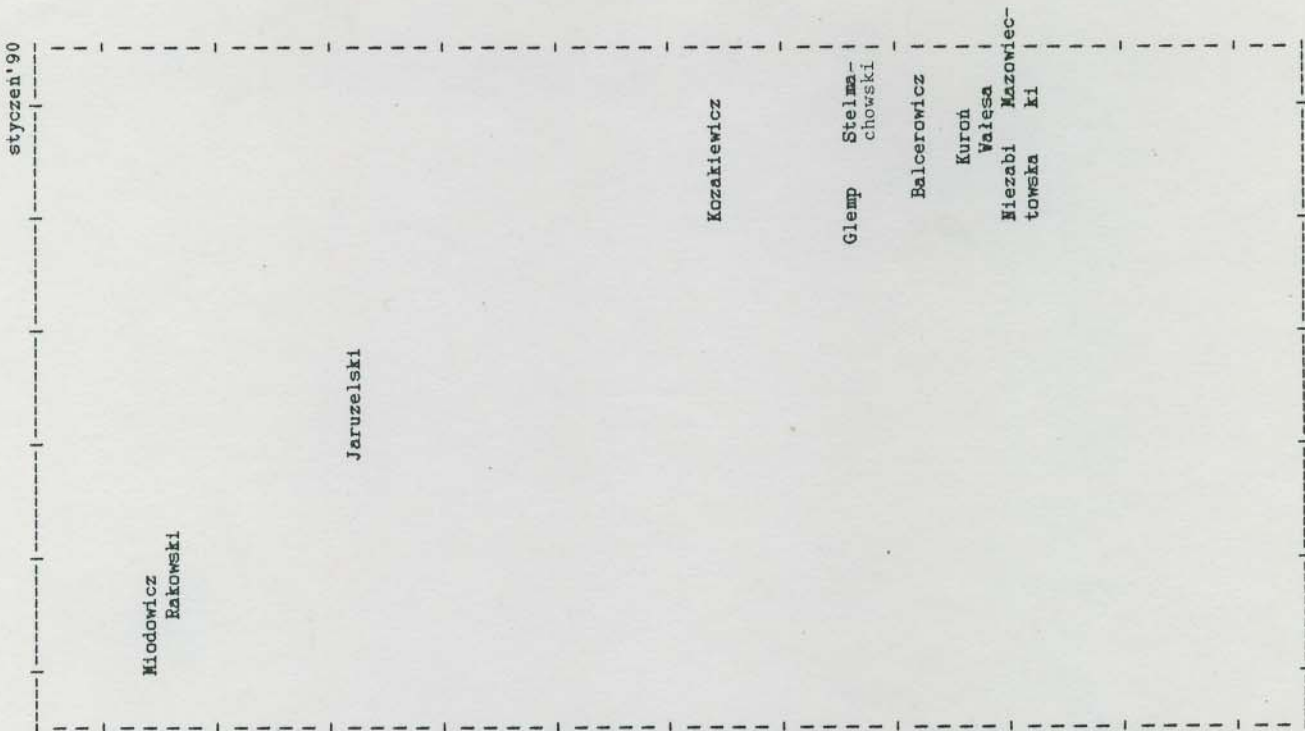
● Dipolarność - układy są postrzegane jako odmienne i przeciwstawne na obydwu wymiarach.

● Konfiguratywność - można wyróżnić dwa układy polityczne, w których są postrzegane osobistości życia publicznego. Pierwszy obejmuje osoby skupione wokół T.Mazowieckiego: L. Balcerowicza, J.Kuronia, A.Stelmachowskiego, J.Glempa, L.Wałęsę

---

<sup>4</sup> Zastosowano metodę analizy czynnikowej, pozwalającą badać podobieństwa i różnice dokonywanych ocen, przy czym możliwa jest również prezentacja złożonego układu powiązań pomiędzy nimi w czytelnej, graficznej postaci.

Rysunek 1





i M.Niezabitowską, drugi - o wyraźnej tendencji rozluźniania się - tworzą: W.Jaruzelski, A.Kwaśniewski, A.Miodowicz i T.Fiszbach.

Usytuowanie M.Kozakiewicza i A.Michnika, dość odległe od tych konfiguracji, wskazuje, że są oni postrzegani jako elementy swoiste, w pewnym sensie autonomiczne w stosunku do obu układów. Należy także odnotować zmianę pozycji W.Jaruzelskiego, który z centrum przemieścił się bliżej A.Miodowicza i A.Kwaśniewskiego, oddalając się tym samym od rządu. Jego miejsce zajął T.Fiszbach. Zwraca również uwagę oddalenie się L.Wałęsy od premiera T.Mazowieckiego.

\* \* \*

W lutym pogłębił się odnotowany już w styczniu spadek aprobaty działalności wszystkich osobistości życia publicznego, z wyjątkiem A.Miodowicza. Zmianie uległ także obraz politycznych konfiguracji istniejący w społecznej świadomości. O postępującej polaryzacji ocen działalności głównych przywódców życia politycznego świadczy oddalanie się od obozu rządowego zarówno W.Jaruzelskiego, jak i L.Wałęsy, i to w przeciwnych kierunkach.

Tabela 1

w procentach

Charakterystyka badanych	Ocena działalności T.Mazowieckiego		
	aprobata	dezaprobata	brak zdania
<u>Płeć</u>			
Mężczyźni	90,9	4,9	4,2
Kobiety	87,2	5,8	7,1
<u>Wiek</u>			
Do 29	88,2	5,8	6,1
30-39	89,1	5,9	5,0
40-59	87,8	5,6	6,7
60 i więcej lat	91,3	3,9	4,8
<u>Miejsce zamieszkania</u>			
Wieś	86,6	6,4	7,0
Miasto	90,4	4,7	4,9
<u>Wykształcenie</u>			
Podstawowe	87,2	5,5	7,3
Zasadnicze zawodowe	87,3	6,5	6,2
Średnie	91,7	4,5	3,8
Ponadśrednie	92,4	4,4	3,2
<u>Zatrudnienie</u>			
Pracownicy gospodarki uspołecznionej	90,0	5,7	4,4
Rolnicy	87,8	4,3	7,9
Emeryci i renciści	91,0	4,2	4,9
<u>Ocena własnej sytuacji materialnej</u>			
Zła i bardzo zła	82,1	10,0	7,9
Raczej zła	89,1	4,8	6,1
Przeciętna	90,1	4,5	5,5
Raczej dobra	96,9	2,0	1,0
Bardzo dobra i dobra	100,0	0,0	0,0
<u>Przynależność do związków zawodowych</u>			
Należący do:			
- "Solidarności"	93,5	3,7	2,9
- związków skupionych w OPZZ	88,1	9,9	2,0
Nie należący do żadnych	87,7	5,5	6,8

Tabela 2

w procentach

Charakterystyka badanych	Ocena działalności L.Wałęsy		
	aprobata	dezaprobata	brak zdania
<u>Płeć</u>			
Mężczyźni	77,9	14,9	7,1
Kobiety	80,3	10,4	9,4
<u>Wiek</u>			
Do 29	82,4	8,8	8,8
30-39	78,0	14,1	7,9
40-59	76,0	14,4	9,6
60 i więcej lat	82,0	11,9	6,1
<u>Miejsce zamieszkania</u>			
Wieś	76,0	13,0	11,0
Miasto	81,1	12,3	6,6
<u>Wykształcenie</u>			
Podstawowe	76,4	12,1	11,5
Zasadnicze zawodowe	80,2	12,3	7,4
Średnie	82,1	12,6	5,3
Ponadśrednie	80,4	14,6	5,1
<u>Zatrudnienie</u>			
Pracownicy gospodarki uspołecznionej	79,4	13,2	7,3
Rolnicy	73,2	14,6	12,2
Emeryci i renciści	82,6	10,1	7,3
<u>Ocena własnej sytuacji materialnej</u>			
Zła i bardzo zła	72,9	19,2	7,9
Raczej zła	79,6	10,9	9,5
Przeciętna	80,0	12,1	7,9
Raczej dobra	87,8	5,1	7,1
Bardzo dobra i dobra	86,1	5,6	8,3
<u>Przynależność do związków zawodowych</u>			
Należący do:			
- "Solidarności"	91,0	6,9	2,0
- związków skupionych w OPZZ	64,4	24,8	10,9
Nie należący do żadnych	77,9	12,6	9,5

Tabela 3

w procentach

Charakterystyka badanych	Ocena działalności W. Jaruzelskiego		
	aprobata	dezapro- bata	brak zda- nia
<u>Płeć</u>			
Mężczyźni	59,1	29,2	11,7
Kobiety	63,2	21,7	15,1
<u>Wiek</u>			
Do 29	51,5	33,9	14,5
30-39	60,6	26,0	13,4
40-59	63,8	23,6	12,7
60 i więcej lat	68,5	18,0	13,5
<u>Miejsce zamieszkania</u>			
Wieś	57,0	27,3	15,7
Miasto	63,7	24,1	12,2
<u>Wykształcenie</u>			
Podstawowe	61,5	24,4	14,1
Zasadnicze zawodowe	55,6	32,4	12,0
Średnie	61,7	23,9	14,4
Ponadśrednie	70,3	17,7	12,0
<u>Zatrudnienie</u>			
Pracownicy gospodarki uspołecznionej	62,7	25,2	12,1
Rolnicy	58,5	26,2	15,2
Emeryci i renciści	67,4	18,1	14,6
<u>Ocena własnej sytuacji materialnej</u>			
Zła i bardzo zła	54,3	29,6	16,2
Raczej zła	60,7	25,2	14,1
Przeciętna	63,7	23,8	12,5
Raczej dobra	64,3	21,4	14,3
Bardzo dobra i dobra	63,9	33,3	2,8
<u>Przynależność do związków zawodowych</u>			
Należący do:			
- "Solidarności"	54,7	34,7	10,6
- związków skupionych w OPZZ	77,2	15,8	6,9
Nie należący do żadnych	60,7	24,3	15,0

Tabela 4

w procentach

Charakterystyka badanych	Ocena działalności L. Balcerowicza		
	aprobata	dezapro- bata	brak zda- nia
<u>Płeć</u>			
Mężczyźni	61,3	20,9	17,7
Kobiety	56,7	19,9	23,4
<u>Wiek</u>			
Do 29	59,1	19,1	21,8
30-39	60,4	22,5	17,1
40-59	59,7	19,8	20,5
60 i więcej lat	55,9	19,9	24,1
<u>Miejsce zamieszkania</u>			
Wieś	54,3	21,6	24,2
Miasto	61,8	19,7	18,5
<u>Wykształcenie</u>			
Podstawowe	51,2	21,9	26,9
Zasadnicze zawodowe	59,6	21,6	18,8
Średnie	64,0	19,4	16,6
Ponadśrednie	75,3	14,6	10,1
<u>Zatrudnienie</u>			
Pracownicy gospodarki uspołecznionej	61,3	19,7	19,0
Rolnicy	54,3	26,2	19,5
Emeryci i renciści	54,9	18,4	26,7
<u>Ocena własnej sytuacji materialnej</u>			
Zła i bardzo zła	42,6	32,0	25,4
Raczej zła	53,1	19,9	27,1
Przeciętna	64,5	17,9	17,6
Raczej dobra	82,7	9,2	8,2
Bardzo dobra i dobra	80,6	11,1	8,3
<u>Przynależność do związków zawodowych</u>			
Należący do:			
- "Solidarności"	68,6	15,9	15,5
- związków skupionych w OPZZ	47,5	31,7	20,8
Nie należący do żadnych	57,7	20,4	21,9

Tabela 5

w procentach

Charakterystyka badanych	Ocena działalności T. Fiszbacha		
	aprobata	dezaprobata	brak zdania
<u>Płeć</u>			
Mężczyźni	26,0	24,5	49,5
Kobiety	18,9	21,2	59,9
<u>Wiek</u>			
Do 29	21,8	24,8	53,3
30-39	22,8	23,3	54,0
40-59	23,6	23,6	52,8
60 i więcej lat	20,6	18,7	60,6
<u>Miejsce zamieszkania</u>			
Wieś	19,3	21,6	59,1
Miasto	24,1	23,5	52,4
<u>Wykształcenie</u>			
Podstawowe	17,2	19,6	63,1
Zasadnicze zawodowe	21,6	26,9	51,5
Średnie	25,4	24,4	50,1
Ponadśrednie	36,1	22,2	41,8
<u>Zatrudnienie</u>			
Pracownicy gospodarki uspołecznionej	25,6	24,7	49,6
Rolnicy	17,7	18,9	63,4
Emeryci i renciści	19,1	19,1	61,8
<u>Ocena własnej sytuacji materialnej</u>			
Zła i bardzo zła	15,1	26,8	58,1
Raczej zła i zła	20,4	21,0	58,6
Przeciętna	25,7	22,0	52,3
Raczej dobra	24,5	20,4	55,1
Bardzo dobra i dobra	27,8	30,6	41,7
<u>Przynależność do związków zawodowych</u>			
Należący do:			
- "Solidarności"	22,0	29,8	48,2
- związków skupionych w OPZZ	29,0	26,0	45,0
Nie należący do żadnych	21,6	21,0	57,4

Tabela 6

w procentach

Charakterystyka badanych	Ocena działalności A.Kwaśniewskiego		
	aprobata	dezapro- bata	brak zda- nia
<u>Płeć</u>			
Mężczyźni	23,3	31,3	45,4
Kobiety	23,4	21,8	54,8
<u>Wiek</u>			
Do 29	23,6	31,2	45,2
30-39	22,5	28,2	49,3
40-59	25,4	25,2	49,4
60 i więcej lat	21,2	20,6	58,2
<u>Miejsce zamieszkania</u>			
Wieś	21,6	24,5	53,9
Miasto	24,3	27,6	48,0
<u>Wykształcenie</u>			
Podstawowe	18,6	21,4	60,0
Zasadnicze zawodowe	19,8	33,0	47,2
Średnie	28,5	28,0	43,6
Ponadśrednie	36,1	28,5	35,4
<u>Zatrudnienie</u>			
Pracownicy gospodarki uspołecznionej	26,5	28,4	45,0
Rolnicy	18,3	23,8	57,9
Emeryci i renciści	18,8	20,8	60,4
<u>Ocena własnej sytuacji materialnej</u>			
Zła i bardzo zła	19,9	25,4	54,6
Raczej zła	20,7	28,4	50,9
Przeciętna	25,7	26,7	47,6
Raczej dobra	27,6	19,4	53,1
Bardzo dobra i dobra	22,2	27,8	50,0
<u>Przynależność do związków zawodowych</u>			
Należący do:			
- "Solidarności"	16,7	40,4	42,9
- związków skupionych w OPZZ	42,6	19,8	37,6
Nie należący do żadnych	22,9	23,9	53,2

Tabela 7

w procentach

Charakterystyka badanych	Ocena działalności A.Miodowicza		
	aprobata	dezaproba- ta	brak zda- nia
<u>Płeć</u>			
Mężczyźni	31,7	44,4	23,9
Kobiety	32,8	31,4	35,8
<u>Wiek</u>			
Do 29	23,9	42,4	33,6
30-39	31,9	44,1	24,0
40-59	35,8	37,1	27,1
60 i więcej lat	36,7	25,4	37,9
<u>Miejsce zamieszkania</u>			
Wieś	29,4	31,3	39,3
Miasto	34,1	41,6	24,3
<u>Wykształcenie</u>			
Podstawowe	31,4	27,8	40,8
Zasadnicze zawodowe	33,0	39,8	27,2
Średnie	32,0	47,1	20,9
Ponadśrednie	34,8	48,1	17,1
<u>Zatrudnienie</u>			
Pracownicy gospodarki uspołecznionej	33,8	42,7	23,5
Rolnicy	27,4	27,4	45,1
Emeryci i renciści	35,8	26,0	38,2
<u>Ocena własnej sytuacji materialnej</u>			
Zła i bardzo zła	32,6	35,7	31,6
Raczej zła i zła	30,8	37,9	31,3
Przeciętna	33,0	37,9	29,1
Raczej dobra	31,6	37,8	30,6
Bardzo dobra i dobra	30,6	47,2	22,2
<u>Przynależność do związków zawodowych</u>			
Należący do:			
- "Solidarności"	23,3	57,1	19,6
- związków skupionych w OPZZ	56,4	26,7	16,8
Nie należący do żadnych	31,8	34,5	33,7



Tabela 8

w procentach

Charakterystyka badanych	Ocena działalności J.Kuronia		
	aprobata	dezaprobata	brak zdania
<u>Płeć</u>			
Mężczyźni	64,4	25,3	10,3
Kobiety	63,5	24,1	12,4
<u>Wiek</u>			
Do 29	61,8	27,0	11,2
30-39	62,4	25,0	12,6
40-59	62,9	26,2	10,9
60 i więcej lat	69,8	19,6	10,6
<u>Miejsce zamieszkania</u>			
Wieś	59,7	25,6	14,8
Miasto	66,7	24,0	9,3
<u>Wykształcenie</u>			
Podstawowe	63,1	22,7	14,2
Zasadnicze zawodowe	62,7	27,5	9,9
Średnie	64,7	25,2	10,1
Ponadśrednie	67,7	25,3	7,0
<u>Zatrudnienie</u>			
Pracownicy gospodarki społecznej	63,1	26,6	10,3
Rolnicy	60,4	23,8	15,9
Emeryci i renciści	70,8	18,8	10,4
<u>Ocena własnej sytuacji materialnej</u>			
Zła i bardzo zła	55,0	32,0	13,1
Raczej zła	63,7	23,3	13,0
Przeciętna	65,6	24,1	10,4
Raczej dobra	76,5	16,3	7,1
Bardzo dobra i dobra	72,2	13,9	13,9
<u>Przynależność do związków zawodowych</u>			
Należący do:			
- "Solidarności"	72,2	19,6	8,2
- związków skupionych w OPZZ	47,5	43,6	8,9
Nie należący do żadnych	63,3	24,3	12,3