

Nastroje społeczne na początku grudnia

20 lat Fundacji CBOS 1997–2017

Od 11 kwietnia 1997 r., od wejścia w życie ustawy z dnia 20 lutego 1997 r. o fundacji Centrum Badania Opinii Społecznej, **CBOS DZIAŁA JAKO FUNDACJA.**

Dwadzieścia lat w życiu politycznym, społecznym i w życiu fundacji to dużo. Wiele się przez ten czas zdarzyło.

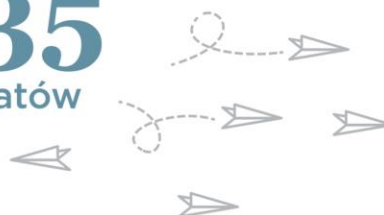
CBOS ZREALIZOWAŁ

836
badań



REZULTATY BADAŃ STATUTOWYCH UDOSTĘPNILIŚMY
SPOŁECZEŃSTWU, MEDIOM, INSTYTUCJOM PUBLICZNYM
I ORGANOM PAŃSTWOWYM W POSTACI

3735
komunikatów



PRACOWAŁO DLA NAS

3600
ankieterów



PRZEBADALIŚMY PONAD

1 000 000
respondentów



Naszym czytelnikom, naszym respondentom i sobie życzymy kolejnych lat owocnych i inspirujących badań, upowszechniania płynącej z nich wiedzy o społeczeństwie, a także popularyzacji dorobku fundacji CBOS.

Fundacja Centrum Badania Opinii Społecznej
ul. Świętojerska 5/7, 00-236 Warszawa
e-mail: sekretariat@cbos.pl; info@cbos.pl
<http://www.cbos.pl>
(48 22) 629 35 69

Po listopadowym obniżeniu nastrojów społecznych, w grudniu¹ obserwujemy dalszy niewielki spadek prognoz sytuacji politycznej i gospodarczej, ale zarówno oceny sytuacji, jak i przewidywania dotyczące innych kwestii kształtują się na podobnym poziomie jak przed miesiącem lub nieco wyższym. Polepszyły się także oceny sytuacji na rynku pracy.

Trzeba podkreślić, że grudniowe badanie zostało przeprowadzone w całości jeszcze przed dymisją Beaty Szydło ze stanowiska premiera i powierzeniem misji tworzenia rządu Mateuszowi Morawieckiemu. Wpływ tych wydarzeń na nastroje społeczne będzie możliwy do zaobserwowania dopiero w przyszłym miesiącu.

OCENY

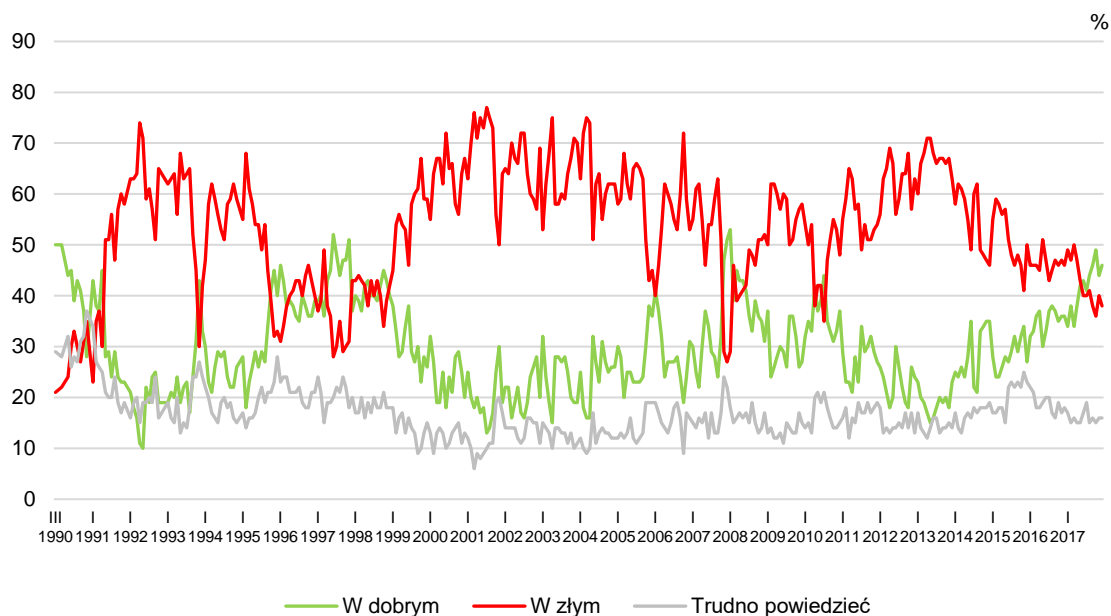
W grudniu opinie o **ogólnej sytuacji w kraju** minimalnie się poprawiły – odsetek dobrych ocen wzrósł o 2 punkty procentowe (do 46%), a jednocześnie w tym samym stopniu zmalał odsetek ocen złych (do 38%). Obecnie opinie na ten temat są takie jak we wrześniu.

TABELA 1

Czy, ogólnie rzecz biorąc, sytuacja w naszym kraju zmierza w dobrym czy też w złym kierunku?	Wskazania respondentów według terminów badań												
	2016	2017											
	XII	I	II	III	IV	V	VI	VII	VIII	IX	X	XI	XII
	w procentach												
W dobrym	36	34	38	34	38	42	43	41	44	46	49	44	46
W złym	46	49	47	50	47	43	40	40	41	38	36	40	38
Trudno powiedzieć	18	17	15	16	15	15	17	19	15	16	15	16	16

¹ Badanie „Aktualne problemy i wydarzenia” (331) przeprowadzono metodą wywiadów bezpośrednich (face-to-face) wspomaganym komputerowo (CAPI) w dniach 1–7 grudnia 2017 roku na liczącej 925 osób reprezentatywnej próbie losowej dorosłych mieszkańców Polski.

RYS. 1. Czy, ogólnie rzecz biorąc, sytuacja w naszym kraju zmierza w dobrym czy też w złym kierunku?



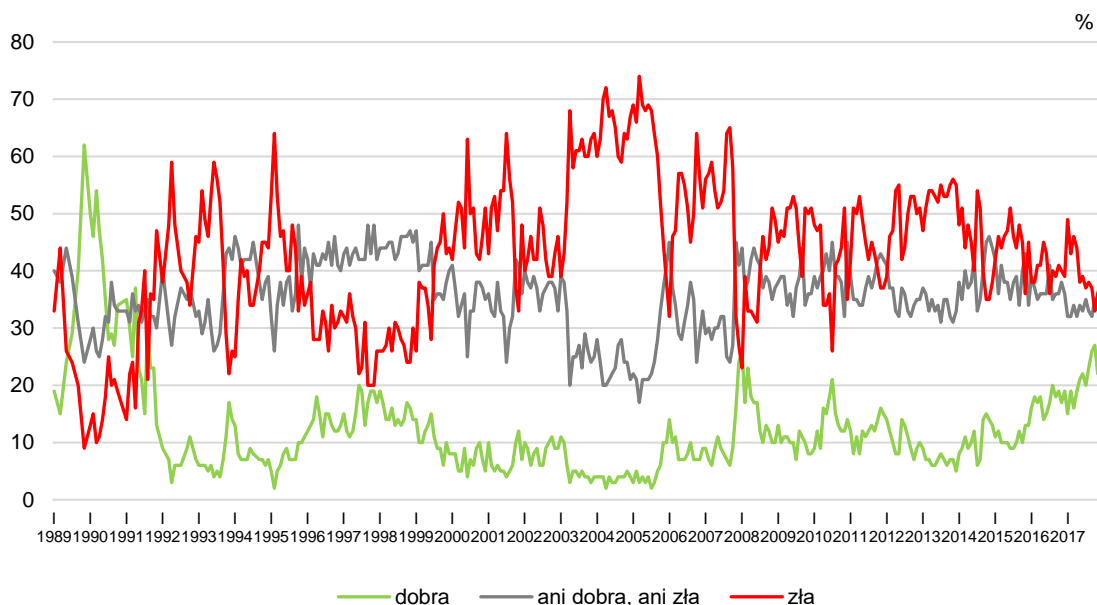
Kierunek rozwoju sytuacji w Polsce częściej dobrze oceniają mężczyźni (51% ocen pozytywnych) niż kobiety (42%). Z kolei złe oceny można relatywnie częściej zauważyć wśród mieszkańców miast (szczególnie największych) oraz badanych nieuczestniczących w praktykach religijnych (zob. tabelę aneksową 1). Opinie w tej kwestii wyraźnie różnicują deklarowane poglądy polityczne: ankietowani o poglądach lewicowych i centrowych zdecydowanie częściej źle oceniają kierunek rozwoju sytuacji w kraju (odpowiednio 56% i 49%), niż respondenci deklarujący poglądy prawicowe (18%).

Na poziomie podobnym do listopadowego utrzymują się **oceny sytuacji politycznej**. Wprawdzie o 4 punkty procentowe zmalał (do 31%) odsetek respondentów twierdzących, że sytuacja polityczna jest przeciętna (ani dobra, ani zła), ale zarówno odsetek osób sądzących, że jest ona dobra (23%), jak i tych, które uważają, że jest zła (38%), wzrósł minimalnie.

TABELA 2

Jak Pan(i) ogólnie ocenia obecną sytuację polityczną w Polsce? Czy jest ona:	Wskazania respondentów według terminów badań												
	2016	2017											
	XII	I	II	III	IV	V	VI	VII	VIII	IX	X	XI	XII
	w procentach												
- dobra	19	15	19	16	19	21	22	20	23	26	27	22	23
- ani dobra, ani zła	36	32	32	34	32	34	33	35	33	32	35	35	31
- zła	39	49	43	46	44	38	39	37	38	37	33	36	38
Trudno powiedzieć	6	4	5	5	5	7	6	8	6	5	5	7	8

RYS. 2. Jak Pan(i) ogólnie ocenia obecną sytuację polityczną w Polsce?
Czy jest ona:



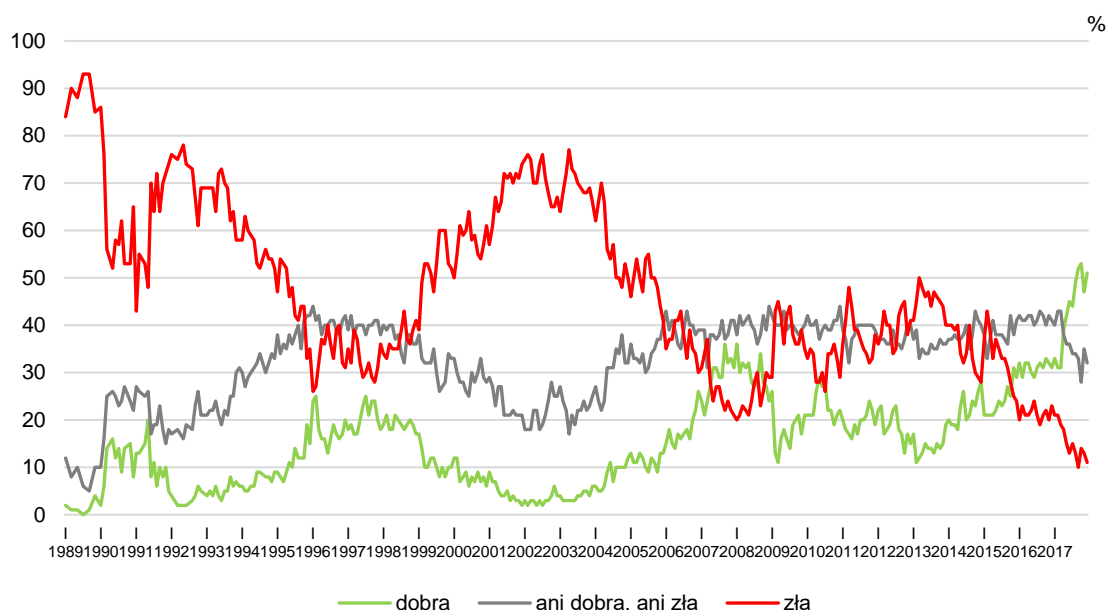
Pominięto odpowiedzi „trudno powiedzieć”

Po listopadowym pogorszeniu ponownie poprawiły się **oceny sytuacji gospodarczej**. Obecnie za dobrą uznaje ją 51% badanych (wzrost o 4 punkty procentowe), za złą 11% (spadek o 2 punkty), a jedna trzecia respondentów (32%) określa ją jako przeciętną. Mimo poprawy wciąż są to oceny słabsze niż we wrześniu i październiku.

TABELA 3

Jak Pan(i) ogólnie ocenia obecną sytuację gospodarczą w Polsce? Czy jest ona:	Wskazania respondentów według terminów badań												
	2016	2017											
	XII	I	II	III	IV	V	VI	VII	VIII	IX	X	XI	XII
	w procentach												
– dobra	31	33	31	31	39	42	45	44	49	52	53	47	51
– ani dobra, ani zła	41	40	43	43	38	36	36	34	34	33	28	35	32
– zła	23	21	21	19	18	15	13	15	13	10	14	13	11
Trudno powiedzieć	5	6	6	7	5	7	6	7	5	5	5	5	6

RYS. 3. Jak Pan(i) ogólnie ocenia obecną sytuację gospodarczą w Polsce?
Czy jest ona:



Pominięto odpowiedzi „trudno powiedzieć”

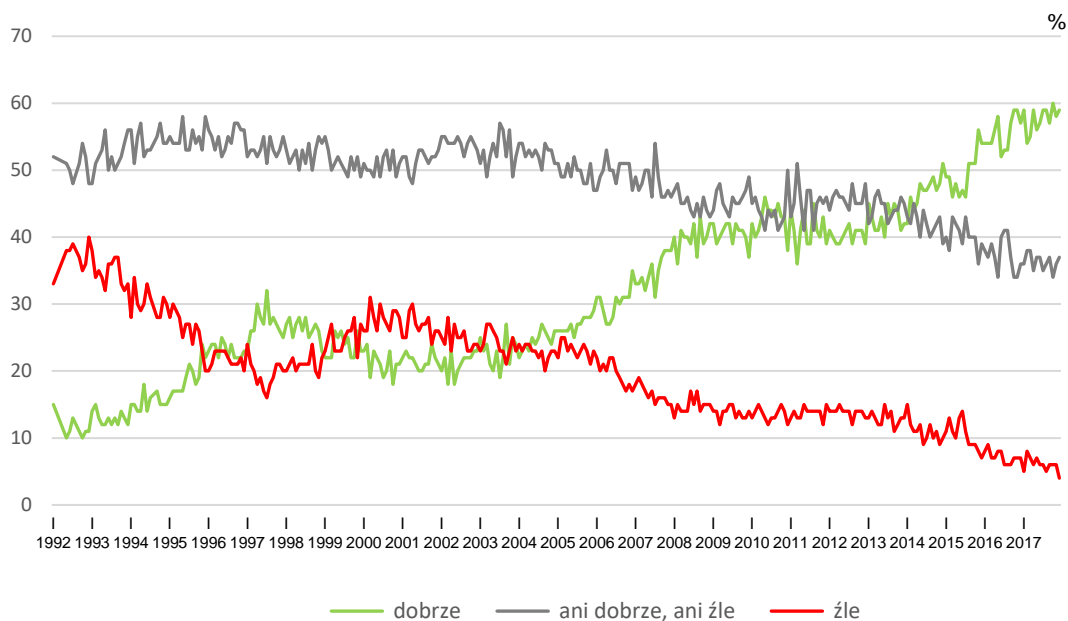
W ocenach sytuacji politycznej i gospodarczej możemy zaobserwować podobne zróżnicowanie opinii w zależności od przynależności do grupy społeczno-demograficznej. Dobre opinie częściej wyrażają mężczyźni, osoby deklarujące prawicowe poglądy polityczne oraz badani biorący regularnie udział w praktykach religijnych (zob. tabele aneksowe 2 i 3). W przypadku sytuacji politycznej istotną zmienną okazuje się także miejsce zamieszkania – mieszkańcy największych miast zdecydowanie częściej niż inni oceniają sytuację jako złą (66%). Z kolei ocena stanu gospodarki powiązana jest z oceną własnych warunków materialnych – badani, którzy uważają swoją sytuację za dobrą, częściej są też skłonni dobrze oceniać stan gospodarki krajowej (zob. tabelę aneksową 3).

Oceny **poziomu życia badanych i ich rodzin** pozostają praktycznie takie same jak w ubiegłym miesiącu. Nadal trzy piąte respondentów (59%) uznaje go za dobry, ponad jedna trzecia (37%) uważa, że jest on przeciętny, a tylko 4% wyraża niezadowolenie.

TABELA 4

Czy obecnie Panu(i) i Pana(i) rodzinie żyje się:	Wskazania respondentów według terminów badań												
	2016	2017											
	XII	I	II	III	IV	V	VI	VII	VIII	IX	X	XI	XII
	w procentach												
– dobrze	57	59	54	55	59	56	57	59	59	57	60	58	59
– ani dobrze, ani źle	36	36	38	38	35	37	37	35	36	37	34	36	37
– źle	7	5	8	7	6	7	6	6	5	6	6	6	4

RYS. 4. Czy obecnie Panu(i) i Pana(i) rodzinie żyje się:



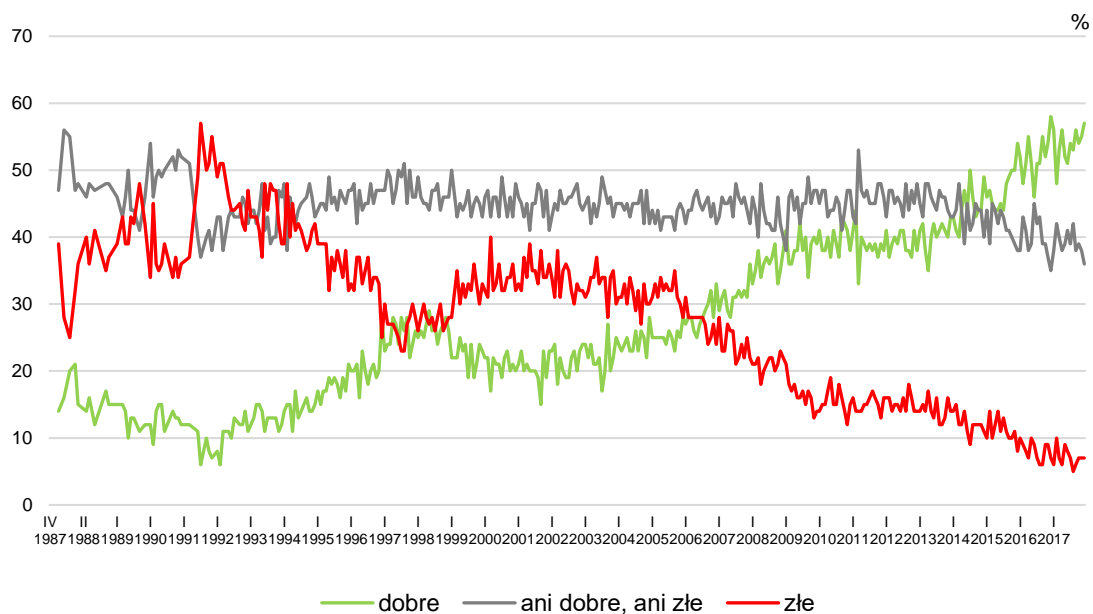
Pominięto odpowiedzi „trudno powiedzieć”

Nieco poprawiły się **oceny warunków materialnych gospodarstw domowych**. O 2 punkty procentowe (do 57%) wzrósł odsetek respondentów wyrażających satysfakcję z sytuacji materialnej swojego gospodarstwa domowego, zarazem o tyle samo zmniejszył się odsetek tych, którzy uznają ją za przeciętną (do 36%). Tak jak przed miesiącem osoby niezadowolone ze swojej sytuacji finansowej stanowią 7% ogółu badanych.

TABELA 5

Jak Pan(i) ocenia obecne warunki materialne swojego gospodarstwa domowego? Czy są one:	Wskazania respondentów według terminów badań												
	2016	2017											
	XII	I	II	III	IV	V	VI	VII	VIII	IX	X	XI	XII
	w procentach												
- dobre	58	56	48	53	56	52	51	54	53	56	54	55	57
- ani dobre, ani złe	35	38	42	40	38	39	41	39	42	38	39	38	36
- złe	7	6	10	7	6	9	8	7	5	6	7	7	7

RYS. 5. Jak Pan(i) ocenia obecne warunki materialne swojego gospodarstwa domowego? Czy są one:



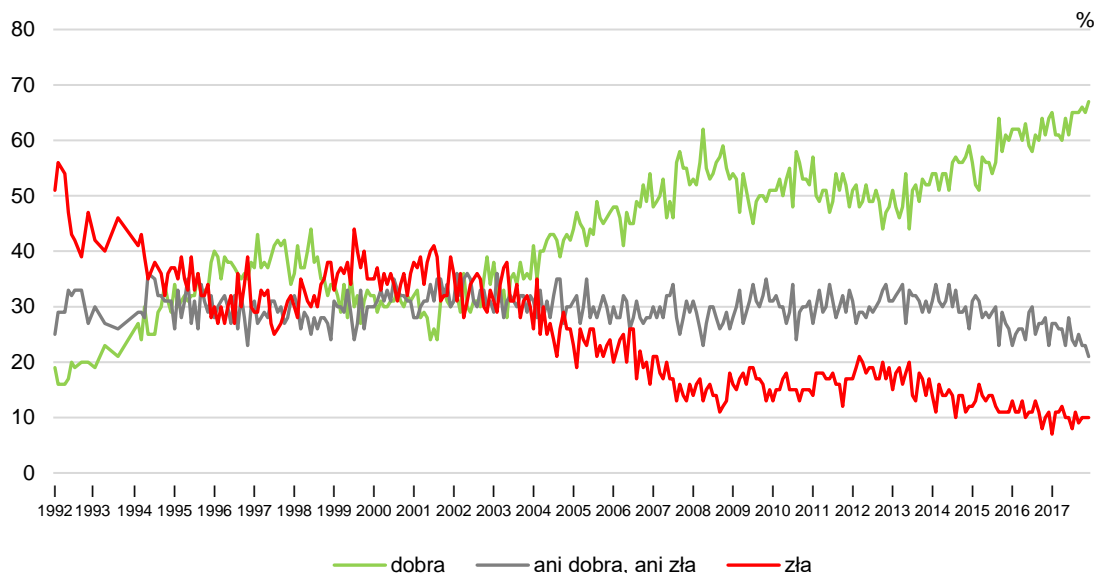
Obydwa wskaźniki dotyczące sytuacji materialnej powiązane są z tymi samymi zmiennymi społeczno-demograficznymi. Swoją poziom życia i warunki materialne częściej dobrze oceniają młodszy, niż starsi badani, a także respondenci lepiej wykształceni i uzyskujący wyższe dochody *per capita*. Wyraźnie lepsze oceny poziomu życia swojego i swoich rodzin wyrażają także mieszkańcy największych miast, powyżej 500 tysięcy mieszkańców (75% ocen pozytywnych).

Od kilku miesięcy oceny **sytuacji w zakładach pracy** utrzymują się na zbliżonym poziomie. Obecnie dwie trzecie zatrudnionych (67%) uznaje ją za dobrą, 10% określa jako złą, a 21% – jako przeciętną.

TABELA 6

Jak Pan(i) ogólnie ocenia obecną sytuację w Pana(i) zakładzie pracy? Czy jest ona:	Wskazania respondentów aktywnych zawodowo* według terminów badań												
	2016	2017											
	XII	I	II	III	IV	V	VI	VII	VIII	IX	X	XI	XII
*N	602	574	525	537	595	549	554	522	547	529	514	545	494
	w procentach												
– dobra	64	65	61	61	60	64	61	65	65	65	66	65	67
– ani dobra, ani zła	23	27	27	26	26	23	28	24	23	25	23	23	21
– zła	11	7	11	11	12	10	10	8	11	9	10	10	10
Trudno powiedzieć	2	1	2	1	2	3	1	3	1	1	1	2	2

RYS. 6. Jak Pan(i) ogólnie ocenia obecną sytuację w Pana(i) zakładzie pracy?
Czy jest ona:



* Odpowiedzi osób pracujących. Pominięto odpowiedzi „trudno powiedzieć”

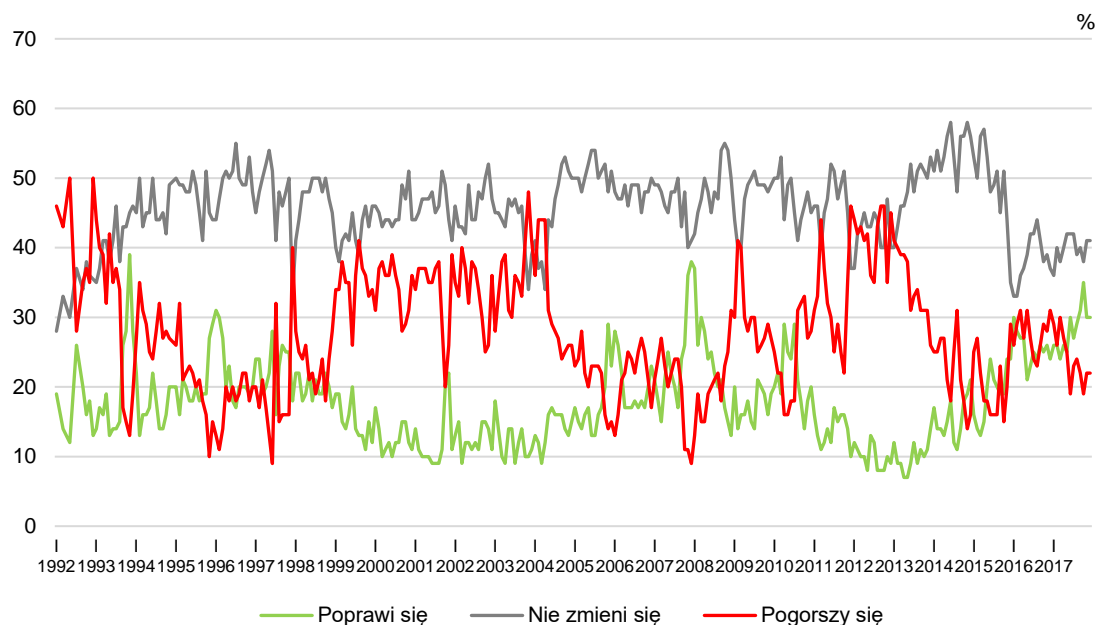
PRZEWIDYWANIA

Przewidywania dotyczące **ogólnej sytuacji w kraju** pozostały na poziomie z listopada. Nadal 30% badanych spodziewa się, że w ciągu najbliższego roku sytuacja w Polsce się poprawi, 41% przewiduje, że się nie zmieni, a 22% – że ulegnie pogorszeniu.

TABELA 7

Jak Pan(i) sądzi, czy w ciągu najbliższego roku sytuacja w Polsce poprawi się, pogorszy czy też się nie zmieni?	Wskazania respondentów według terminów badań												
	2016	2017											
	XII	I	II	III	IV	V	VI	VII	VIII	IX	X	XI	XII
	w procentach												
Poprawi się	24	26	26	24	26	25	30	27	29	31	35	30	30
Nie zmieni się	37	36	40	38	40	42	42	42	39	40	38	41	41
Pogorszy się	31	29	26	30	27	25	19	23	24	22	19	22	22
Trudno powiedzieć	8	9	8	7	7	8	9	8	8	7	8	7	7

RYS. 7. Jak Pan(i) sądzi, czy w ciągu najbliższego roku sytuacja w Polsce poprawi się, pogorszy czy też się nie zmieni?



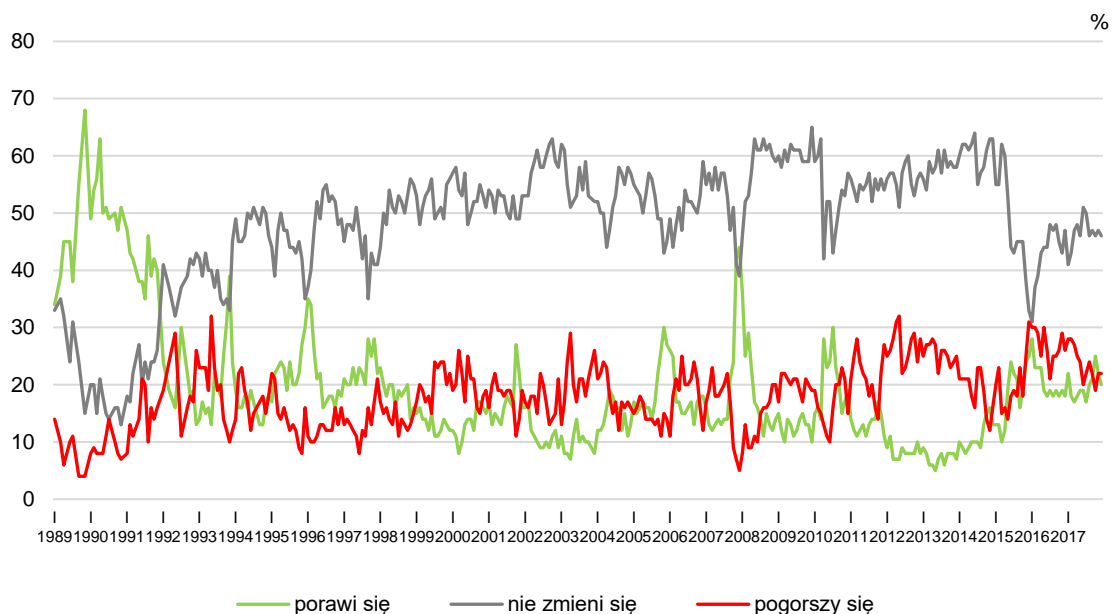
Pominięto odpowiedzi „trudno powiedzieć”

Na początku grudnia obserwujemy dalsze niewielkie pogorszenie się prognoz **sytuacji politycznej**. W porównaniu z poprzednim miesiącem o 2 punkty procentowe zmalał odsetek badanych spodziewających się jej poprawy (do 20%), a o 1 punkt (do 46%) – odsetek sądzących, że się ona nie zmieni. Odsetek respondentów przewidujących pogorszenie (22%) nie uległ zmianie.

TABELA 8

Czy, Pana(i) zdaniem, w ciągu najbliższego roku sytuacja polityczna w Polsce:	Wskazania respondentów według terminów badań												
	2016	2017											
	XII	I	II	III	IV	V	VI	VII	VIII	IX	X	XI	XII
	w procentach												
– poprawi się	18	22	18	17	18	19	19	17	20	21	25	22	20
– nie zmieni się	47	41	43	47	48	46	51	50	46	47	46	47	46
– pogorszy się	26	28	28	27	25	24	20	22	24	22	19	22	22
Trudno powiedzieć	9	9	11	9	10	11	10	11	10	10	10	9	12

RYS. 8. Czy, Pana(i) zdaniem, w ciągu najbliższego roku sytuacja polityczna w Polsce:



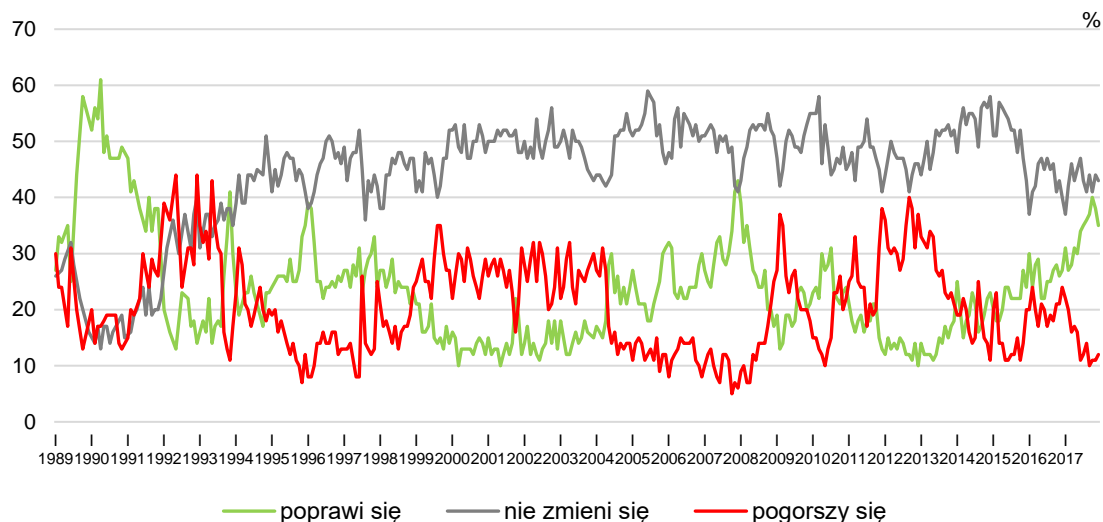
Pominięto odpowiedzi „trudno powiedzieć”

W niewielkim stopniu zmieniły się także przewidywania dotyczące **sytuacji gospodarczej w kraju**. Obecnie 35% badanych (spadek o 3 punkty procentowe w stosunku do listopada) spodziewa się poprawy, 43% (spadek o 1 punkt) – utrzymania obecnego stanu gospodarki, a 12% (wzrost o 1 punkt) – pogorszenia.

TABELA 9

Czy, Pana(i) zdaniem, w ciągu najbliższego roku sytuacja gospodarcza w Polsce:	Wskazania respondentów według terminów badań												
	2016	2017											
	XII	I	II	III	IV	V	VI	VII	VIII	IX	X	XI	XII
	w procentach												
– poprawi się	27	31	27	28	31	30	34	35	36	37	40	38	35
– nie zmieni się	40	37	42	46	43	45	47	43	41	44	41	44	43
– pogorszy się	24	22	20	16	17	16	11	12	14	10	11	11	12
Trudno powiedzieć	9	10	10	10	9	9	8	10	9	9	8	7	10

RYS. 9. Czy, Pana(i) zdaniem, w ciągu najbliższego roku sytuacja gospodarcza w Polsce:



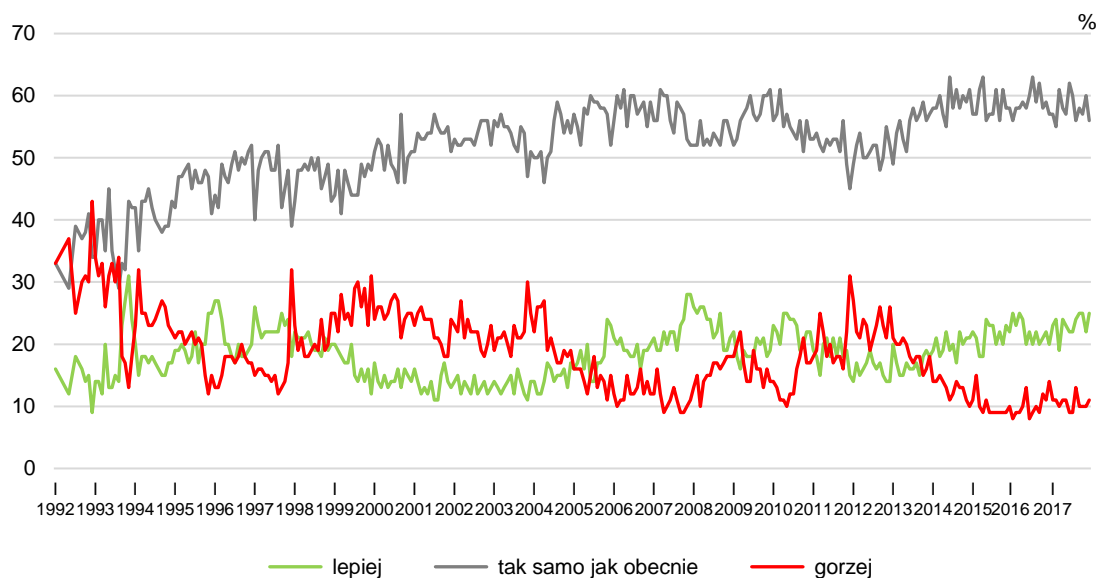
Pominięto odpowiedzi „trudno powiedzieć”

Po listopadowym spadku nieco poprawiły się przewidywania dotyczące **poziomu życia respondentów i ich rodzin**. Obecnie jedna czwarta (25%, wzrost o 3 punkty procentowe) ma nadzieję na poprawę. Nadal większość badanych (56%, spadek o 4 punkty) przewiduje, że za rok będzie im się żyło tak samo jak obecnie, a 11% obawia się obniżenia poziomu życia.

TABELA 10

Jak Pan(i) sądzi, czy za rok Panu(i) i Pana(i) rodzinie będzie się żyło:	Wskazania respondentów według terminów badań												
	2016	2017											
	XII	I	II	III	IV	V	VI	VII	VIII	IX	X	XI	XII
	w procentach												
– lepiej	20	23	24	19	24	23	22	22	24	25	25	22	25
– tak samo	57	57	55	61	58	57	62	60	56	58	57	60	56
– gorzej	14	11	11	10	11	11	9	9	13	10	10	10	11
Trudno powiedzieć	9	9	10	10	8	9	7	9	7	7	8	8	8

RYS. 10. Jak Pan(i) sądzi, czy za rok Panu(i) i Pana(i) rodzinie będzie się żyło:



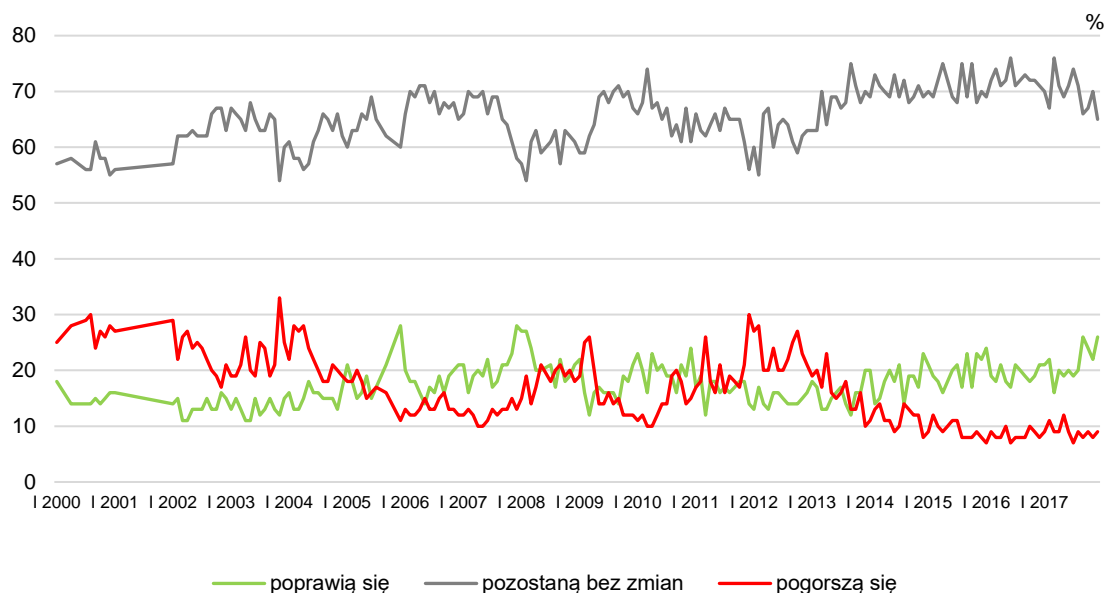
Pominięto odpowiedzi „trudno powiedzieć”

Nieco polepszyły się także prognozy **warunków materialnych gospodarstw domowych**. Większość ankietowanych (65%, od listopada spadek o 5 punktów procentowych) spodziewa się, że ich warunki materialne pozostaną bez zmian. Poprawy oczekuje co czwarty respondent (26%, wzrost o 4 punkty), a co jedenasty (9%) obawia się pogorszenia.

TABELA 11

Jak Pan(i) sądzi, czy w ciągu najbliższego roku warunki materialne Pana(i) gospodarstwa domowego:	Wskazania respondentów według terminów badań												
	2016	2017											
	XII	I	II	III	IV	V	VI	VII	VIII	IX	X	XI	XII
	w procentach												
– poprawią się	21	21	22	16	20	19	20	19	20	26	24	22	26
– pozostaną bez zmian	71	70	67	76	71	69	71	74	71	66	67	70	65
– pogorszą się	8	9	11	9	9	12	9	7	9	8	9	8	9

RYS. 11. Jak Pan(i) sądzi, czy w ciągu najbliższego roku warunki materialne Pana(i) gospodarstwa domowego:

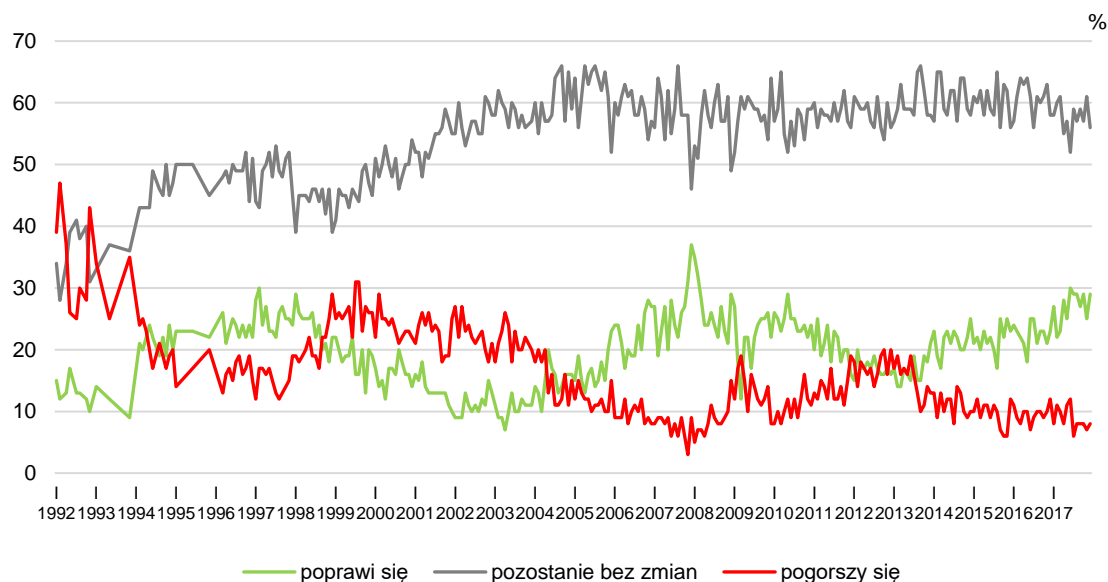


Po listopadowym spadku przewidywania dotyczące **sytuacji w zakładach pracy** powróciły do poziomu z października. Obecnie 29% pracujących (wzrost o 4 punkty procentowe) spodziewa się poprawy, 8% – pogorszenia, natomiast większość (56%, spadek o 5 punktów) jest przekonana, że nie nastąpią istotne zmiany.

TABELA 12

Czy, Pana(i) zdaniem, w ciągu najbliższego roku sytuacja w Pana(i) zakładzie pracy:	Wskazania respondentów aktywnych zawodowo* według terminów badań												
	2016	2017											
	XII	I	II	III	IV	V	VI	VII	VIII	IX	X	XI	XII
*N	603	574	525	538	595	550	554	521	547	529	514	545	494
	w procentach												
– poprawi się	23	27	22	23	28	25	30	29	29	27	29	25	29
– pozostanie bez zmian	58	58	60	61	55	57	52	59	57	59	57	61	56
– pogorszy się	12	8	11	10	8	11	12	6	8	8	8	7	8
Trudno powiedzieć	7	7	7	5	9	7	6	6	6	6	6	7	7

RYS. 12. Czy, Pana(i) zdaniem, w ciągu najbliższego roku sytuacja w Pana(i) zakładzie pracy*:



* Odpowiedzi respondentów aktywnych zawodowo. Pominięto odpowiedzi „trudno powiedzieć”

Wszystkie wskaźniki odnoszące się do przyszłości powiązane są z ocenami sytuacji obecnej. Badani, którzy źle oceniają aktualną sytuację, znacznie częściej niż inni twierdzą, że nie nastąpi poprawa – sytuacja pozostanie bez zmian lub pogorszy się. Z kolei respondenci, którzy dobrze oceniają obecną sytuację w każdym wymiarze, relatywnie częściej niż inni twierdzą, że w ciągu najbliższego roku jeszcze się ona poprawi (choć niekoniecznie oznacza to, że jest to wśród nich opinia dominująca).

OCENA LOKALNYCH RYNKÓW PRACY I BEZPIECZEŃSTWO ZATRUDNIENIA

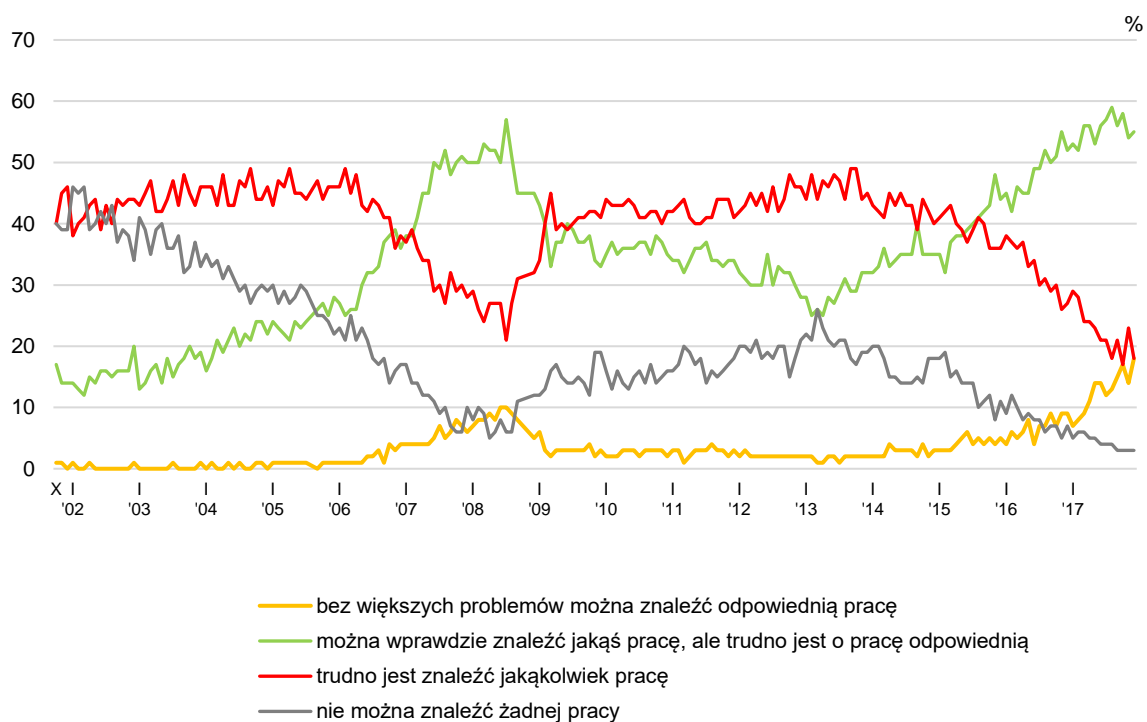
W grudniu polepszyły się oceny **sytuacji na lokalnych rynkach pracy**. Przybyło osób twierdzących, że w ich miejscowości bez większych problemów można znaleźć odpowiednią pracę (o 4 punkty procentowe, do 18%). Ubyło z kolei badanych przeświadczonych, że trudno jest znaleźć jakąkolwiek pracę (18%, spadek o 5 punktów). Odsetek osób twierdzących, że można wprawdzie znaleźć pracę, ale niekoniecznie odpowiednią, pozostał na poziomie z ubiegłego miesiąca (55%).

TABELA 13

Jak określił(a)by Pan(i) sytuację na rynku pracy w Pana(i) miejscowości lub okolicy? Czy, Pana(i) zdaniem, obecnie:	Wskazania respondentów według terminów badań												
	2016	2017											
	XII	I	II	III	IV	V	VI	VII	VIII	IX	X	XI	XII
	w procentach												
– bez większych problemów można znaleźć odpowiednią pracę	9	7	8	9	11	14	14	12	13	15	17	14	18
– można wprawdzie znaleźć jakąś pracę, ale trudno jest o pracę odpowiednią	52	53	52	56	56	53	56	57	59	56	58	54	55
– trudno jest znaleźć jakąkolwiek pracę	27	29	28	24	24	23	21	21	18	21	17	23	18
– nie można znaleźć żadnej pracy	7	5	6	6	5	5	4	4	4	3	3	3	3
Trudno powiedzieć	5	6	5	6	5	5	5	6	6	5	5	6	6

CBOS

RYS. 13. Jak określił(a)by Pan(i) sytuację na rynku pracy w Pana(i) miejscowości lub okolicy? Czy, Pana(i) zdaniem, obecnie:



Pominięto odpowiedzi „trudno powiedzieć”

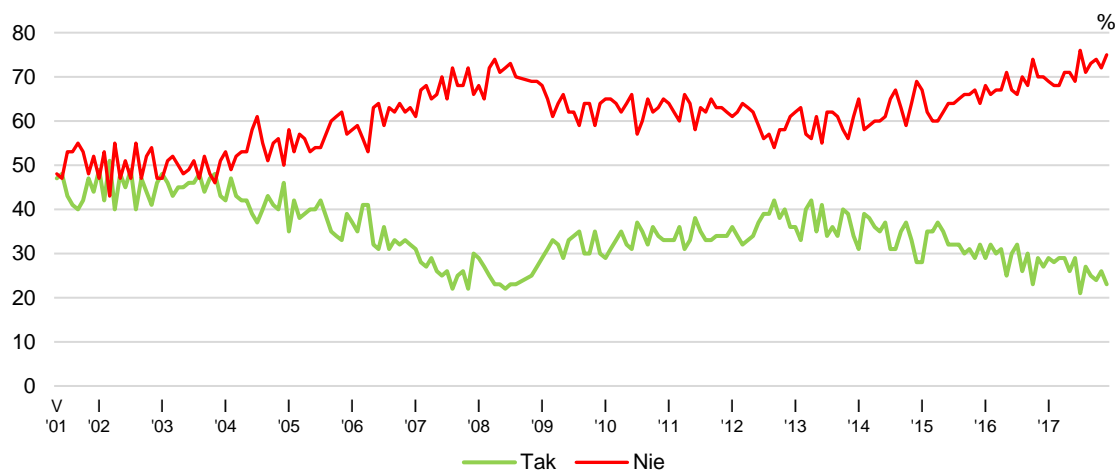
Nieco spadło **poczucie zagrożenia bezrobociem**. W porównaniu z listopadem nieznacznie zmniejszyła się (z 26% do 23%) liczba pracowników, którzy liczą się z możliwością utraty pracy. Wciąż zdecydowana większość (75%, wzrost o 3 punkty procentowe) jest raczej spokojna o swoje zatrudnienie.

TABELA 14

Czy liczy się Pan(i) z możliwością utraty obecnej pracy (zwolnienia, bankructwa, upadku, likwidacji zakładu, gospodarstwa itp.)?	Wskazania osób aktywnych zawodowo* według terminów badań																									
	2016		2017																							
	XII N=603	I N=575	II N=525	III N=538	IV N=595	V N=551	VI N=554	VII N=522	VIII N=546	IX N=530	X N=514	XI N=545	XII N=494	w procentach												
Bardzo poważnie się z tym liczę	5	27	4	29	5	28	5	29	4	29	3	26	5	29	4	21	4	27	4	25	4	24	5	26	3	23
Raczej tak	22	25	39	39	23	24	25	29	25	23	23	24	29	17	23	21	25	20	24	21	20	21	26	20	20	20
Raczej nie	41	39	39	37	40	40	40	42	40	38	39	39	40	38	39	39	73	74	34	35	34	34	72	41	41	75
Nie, to mało prawdopodobne	29	70	30	69	29	68	31	68	31	71	31	71	69	36	71	33	34	34	35	35	34	34	72	34	34	75
Trudno powiedzieć	3	3	2	2	4	4	2	2	1	1	3	3	2	2	3	3	2	2	2	2	2	2	2	2	2	2

CBOS

RYS. 14. Czy liczy się Pan(i) z możliwością utraty obecnej pracy (zwolnienia, bankructwa, upadku, likwidacji zakładu, gospodarstwa itp.)?*



* Zsumowano odsetki odpowiedzi: „bardzo poważnie się z tym liczę” i „raczej się z tym liczę” (TAK) oraz „nie, to mało prawdopodobne” i „raczej nie” (NIE). Pominęto odpowiedzi „trudno powiedzieć”

Uwaga: Pytanie zadawano respondentom mającym pracę, łącznie z rolnikami i osobami pomagającymi w prowadzeniu gospodarstwa rolnego oraz pracującym na własny rachunek poza rolnictwem

Co prawda, w grudniu zaobserwowaliśmy dalsze pogorszenie się prognoz dotyczących sytuacji politycznej i gospodarczej, ale zarówno w ocenach sytuacji, jak i w przewidywaniach dotyczących innych kwestii listopadowy spadek okazał się chwilowy. Obecnie wartości większości wskaźników sytuują się na podobnym poziomie jak w ostatnich miesiącach.

Opracował

Antoni Głowacki

TABELA 1

		Czy, ogólnie rzecz biorąc, sytuacja w naszym kraju zmierza w dobrym czy też w złym kierunku?			Liczba osób
		W dobrym	W złym	Trudno powiedzieć	
		%	%	%	
Ogółem		46	38	16	922
Płeć	Mężczyźni	51	34	15	433
	Kobiety	42	41	17	490
Wiek	18–24 lata	44	39	17	71
	25–34	51	29	21	179
	35–44	38	49	13	173
	45–54	43	43	14	139
	55–64	45	37	18	167
	65 lat i więcej	54	33	13	194
Miejsce zamieszkania	Wieś	56	27	17	366
	Miasto do 19 999	47	35	17	130
	20 000 – 99 999	42	44	14	198
	100 000 – 499 999	42	40	17	136
	500 000 i więcej mieszk.	23	65	11	92
Wykształcenie	Podstawowe / gimnazjalne	53	25	22	175
	Zasadnicze zawodowe	52	34	14	226
	Średnie	44	43	13	281
	Wyższe	40	44	17	241
Grupa społeczna i zawodowa	Kadra kier., spec. z wyższym wyksz.	41	45	15	110
	Średni personel, technicy	47	40	13	29
	Pracownicy adm.-biurowi	42	40	18	65
	Pracownicy usług	43	43	14	53
	Robotnicy wykwalifikowani	53	32	15	107
	Robotnicy niewykwalifik.	34	48	18	45
	Rolnicy	43	26	31	44
	Pracujący na własny rach.	55	26	19	37
	Bezrobotni	46	47	8	28
	Emeryci	51	35	14	240
	Renciści	43	40	17	53
	Uczniowie i studenci	42	43	16	37
Pracuje w:	Gospodynie domowe i inni	46	36	18	73
	inst. państw., publicznej	47	39	14	129
	spółce właścicieli prywatnych i państwa	46	41	14	92
	sekt. pryw. poza rolnict.	42	41	17	227
Dochody na jedną osobę	prywatnym gosp. rolnym	46	26	28	46
	Do 649 zł	45	33	22	78
	Od 650 zł do 999 zł	58	25	17	115
	Od 1000 zł do 1399 zł	58	33	10	149
	Od 1400 zł do 1999 zł	43	43	13	176
Ocena własnych war. mater.	2000 zł i więcej	45	44	11	180
	Złe	34	45	21	59
	Średnie	41	40	18	336
Udział w prakt. religijnych	Dobre	51	35	14	528
	Kilka razy w tygodniu	61	22	17	39
	Raz w tygodniu	53	29	18	419
	1–2 razy w miesiącu	58	30	12	144
	Kilka razy w roku	34	51	14	218
Poglądy polityczne	W ogóle nie uczestniczy	22	62	16	98
	Lewica	30	56	14	160
	Centrum	35	49	16	231
	Prawica	74	18	8	309
	Trudno powiedzieć	31	41	28	209

TABELA 2

		Jak Pan(i) ogólnie ocenia obecną sytuację polityczną w Polsce? Czy jest ona:				Liczba osób
		dobra	ani dobra, ani zła	zła	Trudno powiedzieć	
		%	%	%	%	
Ogółem		23	31	38	8	924
Płeć	Mężczyźni	27	27	40	6	434
	Kobiety	20	34	37	9	490
Wiek	18–24 lata	19	39	38	4	71
	25–34	18	41	35	6	179
	35–44	22	28	42	8	171
	45–54	22	36	37	4	139
	55–64	26	23	42	9	168
	65 lat i więcej	30	24	36	10	195
Miejsce zamieszkania	Wieś	27	38	25	10	367
	Miasto do 19 999	23	28	41	8	129
	20 000 – 99 999	23	28	45	4	198
	100 000 – 499 999	26	24	44	6	136
	500 000 i więcej mieszk.	9	22	66	4	93
Wykształcenie	Podstawowe / gimnazjalne	27	29	29	15	175
	Zasadnicze zawodowe	31	29	30	10	227
	Średnie	21	33	44	2	281
	Wyższe	17	31	47	5	241
Grupa społeczna i zawodowa	Kadra kier., spec. z wyższym wyksz.	18	22	54	5	110
	Średni personel, technicy	35	22	43		29
	Pracownicy adm.-biurowi	14	42	42	2	65
	Pracownicy usług	11	48	40	1	52
	Robotnicy wykwalifikowani	25	33	36	5	107
	Robotnicy niewykwalifik.	23	30	42	5	45
	Rolnicy	27	38	18	16	45
	Pracujący na własny rach.	18	33	31	19	37
	Bezrobotni	31	36	26	6	28
	Emeryci	28	23	39	10	241
	Renciści	27	25	42	6	54
	Uczniowie i studenci	25	39	36		37
	Gospodynie domowe i inni	20	39	28	13	73
Pracuje w:	inst. państw., publicznej	22	31	43	4	129
	spółce właścicieli prywatnych i państwa	21	33	45	2	92
	sekt. pryw. poza rolnict.	18	33	44	6	226
	prywatnym gosp. rolnym	25	39	18	18	46
Dochody na jedną osobę	Do 649 zł	24	40	25	11	78
	Od 650 zł do 999 zł	28	34	24	14	116
	Od 1000 zł do 1399 zł	30	28	35	7	149
	Od 1400 zł do 1999 zł	25	28	41	5	176
	2000 zł i więcej	19	31	49		179
Ocena własnych war. mater.	Złe	10	34	48	8	60
	Średnie	23	30	38	9	335
	Dobre	25	31	38	6	530
Udział w prakt. religijnych	Kilka razy w tygodniu	43	25	22	9	39
	Raz w tygodniu	31	34	28	8	420
	1–2 razy w miesiącu	26	33	31	10	144
	Kilka razy w roku	10	30	53	7	219
	W ogóle nie uczestniczy	12	17	67	4	97
Poglądy polityczne	Lewica	14	26	60		161
	Centrum	12	38	45	4	232
	Prawica	44	27	22	6	309
	Trudno powiedzieć	13	32	37	18	209

TABELA 3

		Jak Pan(i) ogólnie ocenia obecną sytuację gospodarczą w Polsce? Czy jest ona:				Liczba osób
		dobra	ani dobra, ani zła	zła	Trudno powiedzieć	
		%	%	%	%	
Ogółem		51	33	11	6	925
Płeć	Mężczyźni	60	28	9	3	435
	Kobiety	43	37	12	8	490
Wiek	18–24 lata	42	42	11	6	71
	25–34	54	33	9	4	179
	35–44	46	38	12	3	173
	45–54	49	31	13	7	139
	55–64	53	33	9	5	168
	65 lat i więcej	55	25	11	10	195
Miejsce zamieszkania	Wieś	54	31	8	7	367
	Miasto do 19 999	49	35	10	6	130
	20 000 – 99 999	52	27	16	6	198
	100 000 – 499 999	46	40	11	2	136
	500 000 i więcej mieszk.	45	37	10	8	93
Wykształcenie	Podstawowe / gimnazjalne	52	25	9	14	175
	Zasadnicze zawodowe	55	26	13	7	227
	Średnie	46	38	13	4	281
	Wyższe	52	39	7	2	242
Grupa społeczna i zawodowa	Kadra kier., spec. z wyższym wyksz.	50	41	7	1	110
	Średni personel, technicy	62	29	9		29
	Pracownicy adm.-biurowi	43	44	10	3	65
	Pracownicy usług	47	37	16		53
	Robotnicy wykwalifikowani	50	36	10	4	107
	Robotnicy niewykwalifik.	61	16	18	5	45
	Rolnicy	54	33	5	9	45
	Pracujący na własny rach.	68	22		10	37
	Bezrobotni	43	42	6	9	28
	Emeryci	54	26	11	9	241
	Renciści	46	26	17	11	54
	Uczniowie i studenci	42	42	11	6	37
	Gospodynie domowe i inni	41	39	13	7	73
	Pracuje w:	inst. państw., publicznej	56	33	6	4
spółce właścicieli prywatnych i państwa		48	37	14	1	92
sekt. pryw. poza rolnict.		52	34	11	2	227
prywatnym gosp. rolnym		51	34	5	10	46
Dochody na jedną osobę	Do 649 zł	48	33	8	11	78
	Od 650 zł do 999 zł	59	27	11	2	116
	Od 1000 zł do 1399 zł	60	23	10	7	149
	Od 1400 zł do 1999 zł	50	33	11	6	176
	2000 zł i więcej	52	34	10	3	180
Ocena własnych war. mater.	Złe	35	33	25	6	60
	Średnie	44	37	12	7	336
	Dobre	57	30	8	5	530
Udział w prakt. religijnych	Kilka razy w tygodniu	67	19	10	5	39
	Raz w tygodniu	55	31	7	7	420
	1–2 razy w miesiącu	57	31	9	3	144
	Kilka razy w roku	43	37	14	7	219
	W ogóle nie uczestniczy	36	40	20	4	98
Poglądy polityczne	Lewica	46	36	16	3	161
	Centrum	39	42	14	5	232
	Prawica	71	21	5	3	309
	Trudno powiedzieć	37	37	12	14	209

TABELA 4

		Czy obecnie Panu(i) i Pana(i) rodzinie żyje się:				Liczba osób
		dobrze	ani dobrze, ani źle	źle	Trudno powiedzieć	
		%	%	%	%	
Ogółem		59	37	4	0	925
Płeć	Mężczyźni	61	33	5		435
	Kobiety	56	40	3	1	490
Wiek	18–24 lata	76	22	1		71
	25–34	79	18	2	1	179
	35–44	68	31	2		173
	45–54	53	42	4	1	139
	55–64	45	51	4		168
	65 lat i więcej	41	49	10		195
Miejsce zamieszkania	Wieś	58	38	4		367
	Miasto do 19 999	57	42	1		130
	20 000 – 99 999	53	39	8		198
	100 000 – 499 999	58	34	5	3	136
	500 000 i więcej mieszk.	75	22	2		93
Wykształcenie	Podstawowe / gimnazjalne	41	47	12		175
	Zasadnicze zawodowe	51	44	4	1	227
	Średnie	60	38	2		281
	Wyższe	76	21	2	1	242
Grupa społeczna i zawodowa	Kadra kier., spec. z wyższym wyksz.	79	18	3		110
	Średni personel, technicy	76	24			29
	Pracownicy adm.-biurowi	78	22			65
	Pracownicy usług	49	51			53
	Robotnicy wykwalifikowani	66	29	5		107
	Robotnicy niewykwalifik.	51	45	3		45
	Rolnicy	48	48	4		45
	Pracujący na własny rach.	88	12			37
	Bezrobotni	47	44	9		28
	Emeryci	44	47	9		241
	Renciści	26	67	4	3	54
	Uczniowie i studenci	73	27			37
	Gospodynie domowe i inni	66	29	1	4	73
	Pracuje w:	inst. państw., publicznej	70	29	1	
spółce właścicieli prywatnych i państwa		65	33	1		92
sekt. prywat. poza rolnict.		72	25	4		227
prywatnym gosp. rolnym		52	44	4		46
Dochody na jedną osobę		Do 649 zł	40	51	9	
	Od 650 zł do 999 zł	49	44	5	2	116
	Od 1000 zł do 1399 zł	65	30	5		149
	Od 1400 zł do 1999 zł	52	43	5		176
	2000 zł i więcej	75	21	4		180
Ocena własnych war. mater.	Złe	12	42	43	3	60
	Średnie	28	68	4		336
	Dobre	83	16	0	0	530
Udział w prakt. religijnych	Kilka razy w tygodniu	63	31	6		39
	Raz w tygodniu	63	33	4		420
	1–2 razy w miesiącu	55	42	3		144
	Kilka razy w roku	56	40	3	1	219
	W ogóle nie uczestniczy	48	40	10	2	98
Poglądy polityczne	Lewica	52	42	6		161
	Centrum	66	30	3		232
	Prawica	60	36	4		309
	Trudno powiedzieć	53	41	5	1	209

TABELA 5

		Jak Pan(i) ogólnie ocenia obecną sytuację w Pana(i) zakładzie pracy? Czy jest ona:				Liczba osób
		dobra	ani dobra, ani zła	zła	Trudno powiedzieć	
		%	%	%	%	
Ogółem		67	21	10	2	492
Płeć	Mężczyźni	69	21	7	3	283
	Kobiety	64	20	14	2	210
Wiek	18–24 lata	87	13			29
	25–34	73	16	7	4	143
	35–44	66	24	8	1	141
	45–54	53	27	20		103
	55–64	69	22	7	2	66
	65 lat i więcej	67	4	11	18	9
Miejsce zamieszkania	Wieś	68	22	10	1	186
	Miasto do 19 999	76	15	7	2	68
	20 000 – 99 999	66	17	13	4	101
	100 000 – 499 999	64	27	9		73
	500 000 i więcej mieszk.	59	25	10	6	65
Wykształcenie	Podstawowe / gimnazjalne	65	14	13	8	35
	Zasadnicze zawodowe	68	22	9	1	106
	Średnie	66	21	13	1	162
	Wyższe	67	22	7	3	189
Grupa społeczna i zawodowa	Kadra kier., spec. z wyższym wyksz.	67	18	10	5	109
	Średni personel, technicy	69	19	12		28
	Pracownicy adm.-biurowi	67	29	2	1	65
	Pracownicy usług	69	22	7	1	52
	Robotnicy wykwalifikowani	70	18	9	3	107
	Robotnicy niewykwalifik.	64	19	17		45
	Rolnicy	50	29	21		42
	Pracujący na własny rach.	79	15	6		36
	Bezrobotni				100	0
	Emeryci	81			19	5
	Uczniowie i studenci		100			2
Pracuje w:	inst. państw., publicznej	60	27	11	3	129
	spółce właścicieli prywatnych i państwa	71	19	10		92
	sekt. prywat. poza rolnict.	73	16	8	4	226
	prywatnym gosp. rolnym	49	33	17		46
Dochody na jedną osobę	Do 649 zł	54	16	30		25
	Od 650 zł do 999 zł	63	26	11		48
	Od 1000 zł do 1399 zł	75	19	6		73
	Od 1400 zł do 1999 zł	73	23	4		85
	2000 zł i więcej	66	17	13	5	130
Ocena własnych war. mater.	Złe	66		19	15	19
	Średnie	54	29	16	2	161
	Dobre	74	18	6	2	312
Udział w prakt. religijnych	Kilka razy w tygodniu	69	3	12	16	12
	Raz w tygodniu	69	20	10	1	213
	1–2 razy w miesiącu	67	27	6		77
	Kilka razy w roku	69	20	8	3	122
	W ogóle nie uczestniczy	57	21	18	5	64
Poglądy polityczne	Lewica	67	20	12	1	87
	Centrum	64	25	8	3	149
	Prawica	67	21	9	3	150
	Trudno powiedzieć	70	18	12	0	101

TABELA 6

		Jak Pan(i) sądzi, czy w ciągu najbliższego roku sytuacja w Polsce poprawi się, pogorszy czy też się nie zmieni?				Liczba osób
		Poprawi się	Nie zmieni się	Pogorszy się	Trudno powiedzieć	
		%	%	%	%	
Ogółem		30	41	22	7	925
Płeć	Mężczyźni	34	37	22	8	435
	Kobiety	25	46	22	7	490
Wiek	18–24 lata	27	48	20	5	71
	25–34	28	46	21	5	179
	35–44	25	48	21	6	173
	45–54	27	43	23	7	139
	55–64	28	37	26	8	168
	65 lat i więcej	39	32	19	10	195
Miejsce zamieszkania	Wieś	35	42	15	8	367
	Miasto do 19 999	26	43	23	8	130
	20 000 – 99 999	30	42	24	5	198
	100 000 – 499 999	27	44	24	4	136
	500 000 i więcej mieszk.	17	30	41	11	93
Wykształcenie	Podstawowe / gimnazjalne	33	36	16	15	175
	Zasadnicze zawodowe	35	42	16	8	227
	Średnie	25	42	26	6	281
	Wyższe	27	43	27	3	242
Grupa społeczna i zawodowa	Kadra kier., spec. z wyższym wyksz.	26	38	31	5	110
	Średni personel, technicy	46	30	24		29
	Pracownicy adm.-biurowi	20	57	20	2	65
	Pracownicy usług	20	45	31	4	53
	Robotnicy wykwalifikowani	27	49	14	10	107
	Robotnicy niewykwalifik.	17	37	37	8	45
	Rolnicy	25	37	15	22	45
	Pracujący na własny rach.	51	38	11		37
	Bezrobotni	24	60	10	6	28
	Emeryci	36	32	22	10	241
	Renciści	30	43	22	5	54
	Uczniowie i studenci	34	45	17	4	37
	Gospodynie domowe i inni	24	49	21	6	73
Pracuje w:	inst. państw., publicznej	26	49	20	4	129
	spółce właścicieli prywatnych i państwa	31	31	33	5	92
	sekt. pryw. poza rolnict.	24	46	24	7	227
	prywatnym gosp. rolnym	28	37	15	20	46
Dochody na jedną osobę	Do 649 zł	25	46	20	9	78
	Od 650 zł do 999 zł	36	44	13	7	116
	Od 1000 zł do 1399 zł	34	36	22	8	149
	Od 1400 zł do 1999 zł	27	45	20	8	176
	2000 zł i więcej	29	39	25	7	180
Ocena własnych war. mater.	Złe	18	42	26	13	60
	Średnie	27	41	22	10	336
	Dobre	32	41	22	5	530
Udział w prakt. religijnych	Kilka razy w tygodniu	46	35	10	9	39
	Raz w tygodniu	36	41	15	7	420
	1–2 razy w miesiącu	31	44	15	9	144
	Kilka razy w roku	19	47	29	6	219
	W ogóle nie uczestniczy	15	28	50	8	98
Poglądy polityczne	Lewica	10	46	39	5	161
	Centrum	19	48	27	7	232
	Prawica	55	29	10	7	309
	Trudno powiedzieć	19	50	20	10	209

TABELA 7

		Czy, Pana(i) zdaniem, w ciągu najbliższego roku sytuacja polityczna w Polsce:				Liczba osób
		poprawi się	pozostanie bez zmian	pogorszy się	Trudno powiedzieć	
		%	%	%	%	
Ogółem		20	46	22	12	923
Płeć	Mężczyźni	22	47	21	9	435
	Kobiety	18	44	23	15	488
Wiek	18–24 lata	15	56	22	7	71
	25–34	20	56	20	4	178
	35–44	10	47	29	14	173
	45–54	18	44	21	17	139
	55–64	24	41	24	12	168
	65 lat i więcej	30	35	18	18	194
Miejsce zamieszkania	Wieś	21	47	14	17	366
	Miasto do 19 999	17	49	24	10	130
	20 000 – 99 999	25	45	22	8	198
	100 000 – 499 999	21	45	25	9	136
	500 000 i więcej mieszk.	11	34	47	7	93
Wykształcenie	Podstawowe / gimnazjalne	25	45	12	19	175
	Zasadnicze zawodowe	25	44	14	18	227
	Średnie	18	46	28	8	281
	Wyższe	16	46	31	7	241
Grupa społeczna i zawodowa	Kadra kier., spec. z wyższym wyksz.	18	40	35	7	109
	Średni personel, technicy	35	28	31	5	29
	Pracownicy adm.-biurowi	10	60	20	10	65
	Pracownicy usług	8	53	33	6	53
	Robotnicy wykwalifikowani	17	54	19	10	107
	Robotnicy niewykwalifik.	22	44	22	12	45
	Rolnicy	15	43	19	23	45
	Pracujący na własny rach.	27	48	16	9	37
	Bezrobotni	19	56	11	14	28
	Emeryci	27	38	19	16	240
	Renciści	22	47	20	11	54
	Uczniowie i studenci	19	58	21	2	37
	Gospodynie domowe i inni	20	44	17	19	73
	Pracuje w:	inst. państw., publicznej	18	47	27	8
spółce właścicieli prywatnych i państwa		23	43	28	6	92
sekt. prywat. poza rolnict.		14	51	25	10	227
prywatnym gosp. rolnym		15	46	16	23	46
Dochody na jedną osobę	Do 649 zł	12	54	14	20	78
	Od 650 zł do 999 zł	24	47	16	13	116
	Od 1000 zł do 1399 zł	29	39	19	12	149
	Od 1400 zł do 1999 zł	20	46	21	13	176
	2000 zł i więcej	18	48	28	6	180
Ocena własnych war. mater.	Złe	12	46	28	14	60
	Średnie	21	43	20	16	336
	Dobre	21	47	23	10	528
Udział w prakt. religijnych	Kilka razy w tygodniu	38	30	16	16	39
	Raz w tygodniu	27	43	16	14	418
	1–2 razy w miesiącu	18	48	22	12	144
	Kilka razy w roku	9	53	27	11	219
	W ogóle nie uczestniczy	14	41	40	5	98
Poglądy polityczne	Lewica	11	42	42	5	161
	Centrum	11	52	26	11	231
	Prawica	38	42	9	11	308
	Trudno powiedzieć	12	46	22	20	209

TABELA 8

		Czy, Pana(i) zdaniem, w ciągu najbliższego roku sytuacja gospodarcza w Polsce:				Liczba osób
		poprawi się	pozostanie bez zmian	pogorszy się	Trudno powiedzieć	
		%	%	%	%	
Ogółem		35	43	12	10	925
Płeć	Mężczyźni	41	41	10	8	435
	Kobiety	29	45	14	12	490
Wiek	18–24 lata	35	45	15	5	71
	25–34	33	51	9	7	179
	35–44	29	46	16	9	173
	45–54	36	38	16	11	139
	55–64	34	45	11	11	168
	65 lat i więcej	41	34	10	15	195
Miejsce zamieszkania	Wieś	37	44	7	12	367
	Miasto do 19 999	31	47	13	9	130
	20 000 – 99 999	37	42	14	8	198
	100 000 – 499 999	31	44	16	9	136
	500 000 i więcej miesz.	32	32	25	11	93
Wykształcenie	Podstawowe / gimnazjalne	34	42	6	18	175
	Zasadnicze zawodowe	41	37	9	13	227
	Średnie	35	43	16	6	281
	Wyższe	30	48	16	6	242
Grupa społeczna i zawodowa	Kadra kier., spec. z wyższym wyksz.	30	45	21	4	110
	Średni personel, technicy	50	26	19	4	29
	Pracownicy adm.-biurowi	26	58	10	6	65
	Pracownicy usług	34	48	14	4	53
	Robotnicy wykwalifikowani	35	48	8	9	107
	Robotnicy niewykwalifik.	27	51	13	9	45
	Rolnicy	25	47	9	19	45
	Pracujący na własny rach.	50	33	4	12	37
	Bezrobotni	33	50	11	6	28
	Emeryci	39	37	10	14	241
	Renciści	33	41	15	11	54
	Uczniowie i studenci	41	45	12	2	37
	Gospodynie domowe i inni	29	37	18	16	73
	Pracuje w:	inst. państw., publicznej	33	45	15	7
spółce właścicieli prywatnych i państwa		42	34	21	3	92
sekt. pryw. poza rolnict.		31	52	10	7	227
prywatnym gosp. rolnym		27	42	8	22	46
Dochody na jedną osobę	Do 649 zł	30	43	11	16	78
	Od 650 zł do 999 zł	40	41	8	11	116
	Od 1000 zł do 1399 zł	41	41	10	9	149
	Od 1400 zł do 1999 zł	38	44	9	9	176
	2000 zł i więcej	37	40	17	6	180
Ocena własnych war. mater.	Złe	26	52	16	6	60
	Średnie	31	43	12	14	336
	Dobre	38	41	12	8	530
Udział w prakt. religijnych	Kilka razy w tygodniu	42	37	10	10	39
	Raz w tygodniu	38	43	7	12	420
	1–2 razy w miesiącu	38	43	13	7	144
	Kilka razy w roku	28	45	17	9	219
	W ogóle nie uczestniczy	30	37	25	8	98
Poglądy polityczne	Lewica	30	44	20	6	161
	Centrum	25	47	18	10	232
	Prawica	55	35	5	6	309
	Trudno powiedzieć	21	49	12	17	209

TABELA 9

		Jak Pan(i) sądzi, czy za rok Panu(i) i Pana(i) rodzinie będzie się żyło:				Liczba osób
		lepiej niż obecnie	tak samo jak obecnie	gorzej niż obecnie	Trudno powiedzieć	
		%	%	%	%	
Ogółem		25	56	11	8	925
Płeć	Mężczyźni	29	53	10	7	435
	Kobiety	21	58	12	9	490
Wiek	18–24 lata	48	38	8	6	71
	25–34	43	46	4	7	179
	35–44	23	63	12	2	173
	45–54	19	60	11	10	139
	55–64	17	56	17	10	168
	65 lat i więcej	12	61	15	13	195
Miejsce zamieszkania	Wieś	22	58	9	10	367
	Miasto do 19 999	20	59	12	9	130
	20 000 – 99 999	27	55	9	9	198
	100 000 – 499 999	22	58	17	4	136
	500 000 i więcej mieszk.	38	38	18	6	93
Wykształcenie	Podstawowe / gimnazjalne	19	46	16	18	175
	Zasadnicze zawodowe	23	60	9	7	227
	Średnie	27	55	10	7	281
	Wyższe	27	59	11	3	242
Grupa społeczna i zawodowa	Kadra kier., spec. z wyższym wyksz.	31	52	13	4	110
	Średni personel, technicy	28	66	6		29
	Pracownicy adm.-biurowi	34	55	10	1	65
	Pracownicy usług	20	65	11	4	53
	Robotnicy wykwalifikowani	37	49	5	8	107
	Robotnicy niewykwalifik.	21	60	9	10	45
	Rolnicy	21	54	11	13	45
	Pracujący na własny rach.	39	47	2	12	37
	Bezrobotni	34	54	9	4	28
	Emeryci	12	60	15	13	241
	Renciści	19	52	21	8	54
	Uczniowie i studenci	46	42	8	4	37
	Gospodynie domowe i inni	19	58	10	12	73
	Pracuje w:	inst. państw., publicznej	28	60	6	6
spółce właścicieli prywatnych i państwa		35	51	10	3	92
sekt. prywat. poza rolnict.		32	53	10	6	227
prywatnym gosp. rolnym		20	55	9	17	46
Dochody na jedną osobę	Do 649 zł	16	54	19	11	78
	Od 650 zł do 999 zł	19	64	8	8	116
	Od 1000 zł do 1399 zł	27	57	9	7	149
	Od 1400 zł do 1999 zł	22	58	14	6	176
	2000 zł i więcej	29	53	12	6	180
Ocena własnych war. mater.	Złe	8	47	27	18	60
	Średnie	18	58	16	9	336
	Dobre	31	55	7	7	530
Udział w prakt. religijnych	Kilka razy w tygodniu	28	50	15	7	39
	Raz w tygodniu	25	57	9	9	420
	1–2 razy w miesiącu	28	56	7	9	144
	Kilka razy w roku	22	56	16	6	219
	W ogóle nie uczestniczy	23	50	19	9	98
Poglądy polityczne	Lewica	24	55	14	7	161
	Centrum	26	56	12	6	232
	Prawica	31	54	8	7	309
	Trudno powiedzieć	16	57	14	14	209

TABELA 10

		Czy, Pana(i) zdaniem, w ciągu najbliższego roku sytuacja w Pana(i) zakładzie pracy:				Liczba osób
		poprawi się	pozostanie bez zmian	pogorszy się	Trudno powiedzieć	
		%	%	%	%	
Ogółem		29	56	8	7	492
Płeć	Mężczyźni	36	51	4	9	283
	Kobiety	18	64	13	4	209
Wiek	18–24 lata	28	62	1	8	31
	25–34	36	54	3	8	142
	35–44	26	59	11	4	141
	45–54	26	54	13	7	103
	55–64	24	60	10	6	65
	65 lat i więcej	27	45		28	9
Miejsce zamieszkania	Wieś	29	59	5	7	186
	Miasto do 19 999	32	56	3	10	68
	20 000 – 99 999	23	58	12	8	101
	100 000 – 499 999	35	50	15		72
	500 000 i więcej mieszk.	26	54	10	10	65
Wykształcenie	Podstawowe / gimnazjalne	9	68		23	37
	Zasadnicze zawodowe	34	51	10	5	105
	Średnie	28	58	7	7	162
	Wyższe	30	56	10	4	188
Grupa społeczna i zawodowa	Kadra kier., spec. z wyższym wyksz.	27	54	14	4	108
	Średni personel, technicy	24	67	6	4	28
	Pracownicy adm.-biurowi	23	70	3	4	65
	Pracownicy usług	26	57	10	6	52
	Robotnicy wykwalifikowani	32	53	6	9	106
	Robotnicy niewykwalifik.	22	63	12	3	45
	Rolnicy	22	63	11	4	42
	Pracujący na własny rach.	58	23		19	36
	Bezrobotni				100	0
	Emeryci	35	46		19	5
	Uczniowie i studenci		51		49	3
Pracuje w:	inst. państw., publicznej	20	63	12	5	126
	spółce właścicieli prywatnych i państwa	27	62	8	3	92
	sekt. prywat. poza rolnict.	35	50	6	9	227
	prywatnym gosp. rolnym	24	59	10	7	46
Dochody na jedną osobę	Do 649 zł	12	75	14		25
	Od 650 zł do 999 zł	21	65	5	9	48
	Od 1000 zł do 1399 zł	34	58	6	2	73
	Od 1400 zł do 1999 zł	35	53	5	7	84
	2000 zł i więcej	29	53	11	6	130
Ocena własnych war. mater.	Złe	4	61	16	19	19
	Średnie	21	60	11	9	161
	Dobre	34	55	7	5	311
Udział w prakt. religijnych	Kilka razy w tygodniu	16	52	11	21	12
	Raz w tygodniu	32	59	6	3	212
	1–2 razy w miesiącu	26	57	5	12	79
	Kilka razy w roku	28	57	9	6	121
	W ogóle nie uczestniczy	25	45	20	10	64
Poglądy polityczne	Lewica	33	51	11	5	87
	Centrum	29	57	9	5	147
	Prawica	32	56	5	8	151
	Trudno powiedzieć	22	58	11	10	101

TABELA 11

		Jak określił(a)by Pan(i) sytuację na rynku pracy w Pana(i) miejscowości lub w okolicy? Czy, Pana(i) zdaniem, obecnie:					Liczba osób
		bez większych problemów można znaleźć odpowiednią pracę	można wprowadzić znaleźć jakąś pracę, ale trudno jest o pracę odpowiednią	trudno jest znaleźć jakąkolwiek pracę	nie można znaleźć żadnej pracy	Trudno powiedzieć	
		%	%	%	%	%	
Ogółem		18	55	18	3	6	925
Płeć	Mężczyźni	22	56	14	3	4	435
	Kobiety	14	54	21	3	8	490
Wiek	18–24 lata	20	57	19	3		71
	25–34	18	65	16	1		179
	35–44	22	59	14	2	2	173
	45–54	17	59	18	5	2	139
	55–64	14	55	23	3	5	168
	65 lat i więcej	17	39	18	5	21	195
Miejsce zamieszkania	Wieś	12	54	24	5	4	367
	Miasto do 19 999	20	40	29	5	7	130
	20 000 – 99 999	17	59	13	2	9	198
	100 000 – 499 999	22	68	7		3	136
	500 000 i więcej mieszk.	34	53	2		10	93
Wykształcenie	Podstawowe / gimnazjalne	15	40	28	6	11	175
	Zasadnicze zawodowe	20	53	18	4	5	227
	Średnie	17	57	17	3	6	281
	Wyższe	19	65	11	0	4	242
Grupa społeczna i zawodowa	Kadra kier., spec. z wyższym wyksz.	29	56	13	1	1	110
	Średni personel, technicy	21	59	20			29
	Pracownicy adm.-biurowi	8	73	15		3	65
	Pracownicy usług	13	72	10	2	3	53
	Robotnicy wykwalifikowani	24	65	8	1	2	107
	Robotnicy niewykwalifik.	14	40	38	8		45
	Rolnicy	4	61	31	2	2	45
	Pracujący na własny rach.	42	37	11	5	5	37
	Bezrobotni	9	54	33	4		28
	Emeryci	17	41	20	5	18	241
	Renciści	11	59	25	4		54
	Uczniowie i studenci	21	59	16	4		37
Pracuje w:	Gospodynie domowe i inni	11	67	11	5	6	73
	inst. państw., publicznej	15	58	22	2	3	129
	spółce właścicieli prywatnych i państwa	26	61	11		2	92
	sekt. pryw. poza rolnict.	24	60	13	1	2	227
	prywatnym gosp. rolnym	6	63	25	5		46
Dochody na jedną osobę	Do 649 zł	10	39	41	7	4	78
	Od 650 zł do 999 zł	12	62	18	7	2	116
	Od 1000 zł do 1399 zł	19	55	17	2	7	149
	Od 1400 zł do 1999 zł	21	54	13	4	9	176
	2000 zł i więcej	24	57	11	1	6	180
Ocena własnych war. mater.	Złe	9	49	26	2	13	60
	Średnie	11	54	24	4	7	336
	Dobre	23	56	13	3	5	530
Udział w prakt. religijnych	Kilka razy w tygodniu	45	38	9	2	7	39
	Raz w tygodniu	16	53	21	3	7	420
	1–2 razy w miesiącu	15	64	13	6	3	144
	Kilka razy w roku	19	54	19	2	6	219
	W ogóle nie uczestniczy	18	60	14	2	6	98
Poglądy polityczne	Lewica	20	56	15	3	6	161
	Centrum	14	58	22	3	3	232
	Prawica	22	57	14	2	5	309
	Trudno powiedzieć	13	49	22	4	12	209

TABELA 12

		Czy liczy się Pan(i) z możliwością utraty obecnej pracy (zwolnienia, bankructwa, upadku, likwidacji zakładu, gospodarstwa itp.)?			Liczba osób
		Tak	Nie	Trudno powiedzieć	
		%	%	%	
Ogółem		23	75	2	492
Płeć	Mężczyźni	21	77	2	283
	Kobiety	26	72	2	210
Wiek	18–24 lata	20	80		29
	25–34	21	77	3	143
	35–44	24	75	1	141
	45–54	30	67	3	103
	55–64	18	81	1	66
	65 lat i więcej	22	78		9
Miejsce zamieszkania	Wieś	18	78	3	186
	Miasto do 19 999	27	73		68
	20 000 – 99 999	27	73	1	101
	100 000 – 499 999	26	73	1	73
	500 000 i więcej mieszk.	23	74	3	65
Wykształcenie	Podstawowe / gimnazjalne	39	51	10	35
	Zasadnicze zawodowe	20	79	1	106
	Średnie	25	74	1	162
	Wyższe	20	78	1	189
Grupa społeczna i zawodowa	Kadra kier., spec. z wyższym wyksz.	25	73	2	109
	Średni personel, technicy	6	94		28
	Pracownicy adm.-biurowi	22	76	1	65
	Pracownicy usług	26	74		52
	Robotnicy wykwalifikowani	27	73		107
	Robotnicy niewykwalifik.	38	60	2	45
	Rolnicy	14	76	10	42
	Pracujący na własny rach.	9	86	5	36
	Bezrobotni		100		0
	Emeryci	19	81		5
	Uczniowie i studenci		100		2
Pracuje w:	inst. państw., publicznej	22	77	1	129
	spółce właścicieli prywatnych i państwa	24	76		92
	sekt. pryw. poza rolnict.	26	73	1	226
	prywatnym gosp. rolnym	13	74	13	46
Dochody na jedną osobę	Do 649 zł	29	60	11	25
	Od 650 zł do 999 zł	37	63		48
	Od 1000 zł do 1399 zł	19	81		73
	Od 1400 zł do 1999 zł	21	78	1	85
	2000 zł i więcej	19	80	1	130
Ocena własnych war. mater.	Złe	46	54		19
	Średnie	33	65	3	161
	Dobre	17	82	2	312
Udział w prakt. religijnych	Kilka razy w tygodniu	33	51	16	12
	Raz w tygodniu	17	81	2	213
	1–2 razy w miesiącu	22	75	3	77
	Kilka razy w roku	24	75	1	122
	W ogóle nie uczestniczy	36	63	1	64
Poglądy polityczne	Lewica	22	77	1	87
	Centrum	26	73	1	149
	Prawica	19	78	3	150
	Trudno powiedzieć	26	72	2	101