

## Po rezolucji PE – opinie i obawy

# 20 lat Fundacji CBOS 1997–2017

Od 11 kwietnia 1997 r., od wejścia w życie ustawy z dnia 20 lutego 1997 r. o fundacji Centrum Badania Opinii Społecznej, **CBOS DZIAŁA JAKO FUNDACJA.**

Dwadzieścia lat w życiu politycznym, społecznym i w życiu fundacji to dużo. Wiele się przez ten czas zdarzyło.

CBOS ZREALIZOWAŁ

# 836

badania



REZULTATY BADAŃ STATUTOWYCH UDOSTĘPNILIŚMY  
SPOŁECZEŃSTWU, MEDIOM, INSTYTUCJOM PUBLICZNYM  
I ORGANOM PAŃSTWOWYM W POSTACI

# 3735

komunikatów



PRACOWAŁO DLA NAS

# 3600

ankieterów



PRZEBADALIŚMY PONAD

# 1 000 000

respondentów



Naszym czytelnikom, naszym respondentom i sobie życzymy kolejnych lat owocnych i inspirujących badań, upowszechniania płynącej z nich wiedzy o społeczeństwie, a także popularyzacji dorobku fundacji CBOS.

---

Fundacja Centrum Badania Opinii Społecznej  
ul. Świętojerska 5/7, 00-236 Warszawa  
e-mail: sekretariat@cbos.pl; info@cbos.pl  
<http://www.cbos.pl>  
(48 22) 629 35 69

Piętnastego listopada 2017 roku Parlament Europejski przyjął krytyczną wobec Polski rezolucję dotyczącą stanu praworządności oraz demokracji w naszym kraju. Jest to już trzecia z kolei rezolucja europarlamentu poświęcona sytuacji w Polsce od momentu wszczęcia przez Komisję Europejską w styczniu 2016 roku procedury monitoringu ochrony państwa prawnego. Rezolucja przypomina dotychczas wyrażane zastrzeżenia wobec Polski i formułuje nowe zarzuty. Zaniepokojenie eurodeputowanych budzi m.in. funkcjonowanie Trybunału Konstytucyjnego, zmiany w sądownictwie oraz wycinka w Puszczy Białowieskiej. Parlament Europejski wzywa w rezolucji do wdrożenia przez Polskę zaleceń Komisji Europejskiej i Komisji Weneckiej. Zdaniem eurodeputowanych obecna sytuacja w naszym kraju stanowi jednoznaczne ryzyko poważnego naruszenia wartości europejskich, wyrażonych w art. 2 TUE<sup>1</sup>. Rezolucja zobowiązuje Komisję Wolności Obywatelskich, Sprawiedliwości i Spraw Wewnętrznych do *opracowania [...] sprawozdania [...] w celu przeprowadzenia głosowania na posiedzeniu plenarnym w sprawie uzasadnionego wniosku wzywającego Radę [Europejską] do podjęcia działań zgodnie z art. 7 ust. 1 TUE*. Wniosek o stwierdzenie istnienia wyraźnego ryzyka poważnego naruszenia wartości europejskich, o którym mowa w rezolucji, może złożyć także Komisja Europejska lub jedna trzecia państw członkowskich.

## OPINIE O REZOLUCJI PARLAMENTU EUROPEJSKIEGO

Działania instytucji unijnych podejmowane w ramach monitorowania praworządności w Polsce od początku budzą społeczne kontrowersje. Wszczęcie przez Komisję Europejską niemal dwa lata temu procedury kontroli praworządności również często uznawano – w lutym 2016 roku – za uzasadnione (37%), co nieuzasadnione (36%). Jednocześnie nieco więcej osób skłonnych było dostrzeżać w tym kroku niechęć do rządzącego w Polsce obozu politycznego i brak dostatecznej wiedzy o sytuacji w naszym kraju (42%) niż troskę o stan praworządności (35%)<sup>2</sup>.

---

<sup>1</sup> Unia opiera się na wartościach poszanowania godności osoby ludzkiej, wolności, demokracji, równości, państwa prawnego, jak również poszanowania praw człowieka, w tym praw osób należących do mniejszości. Wartości te są wspólne Państwu Członkowskim w społeczeństwie opartym na pluralizmie, niedyskryminacji, tolerancji, sprawiedliwości, solidarności oraz na równości kobiet i mężczyzn. Wersja skonsolidowana Traktatu o UE dostępna na: [http://oide.sejm.gov.pl/oide/index.php?option=com\\_content&view=article&id=14803&Itemid=945](http://oide.sejm.gov.pl/oide/index.php?option=com_content&view=article&id=14803&Itemid=945)

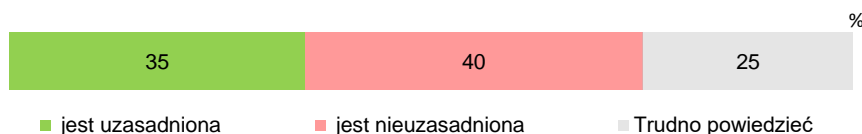
<sup>2</sup> Zob. komunikat CBOS „Polska w Unii Europejskiej”, luty 2016 (oprac. B. Roguska).

Przyjęta przez KE 1 czerwca 2016 roku opinia w sprawie praworządności w Polsce, będąca pierwszym krokiem wdrożonej w styczniu procedury i dotycząca funkcjonowania Trybunału Konstytucyjnego w naszym kraju, spotkała się z większym zrozumieniem opinii publicznej w Polsce niż styczniowa decyzja. Przeważało przeświadczenie, że zastrzeżenia KE wyrażone w przesłanej polskiemu rządowi opinii są uzasadnione (42% wobec 34% przekonanych, że są niezasadne). Niemal tyle samo osób uważało wówczas, że KE jest uprzedzona do PiS-u (38%), co sądziło, że kieruje się troską o praworządność w Polsce (41%)<sup>3</sup>.

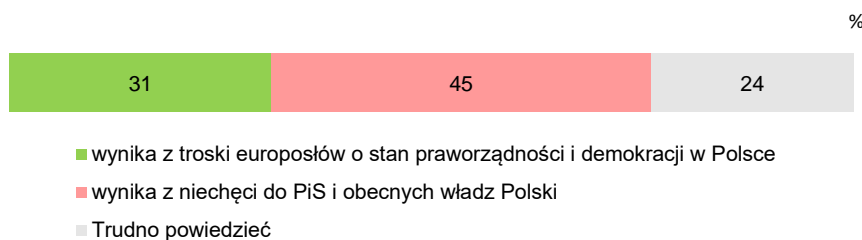
Ostatnia rezolucja Parlamentu Europejskiego została odebrana przez Polaków bardziej krytycznie niż wspomniane wyżej działania Komisji Europejskiej. Zdaniem dwóch piątych badanych (40%)<sup>4</sup> krytyczna wobec Polski diagnoza PE dotycząca stanu praworządności i demokracji w naszym kraju jest nieuzasadniona. O jej zasadności przekonanych jest 35% ankietowanych. Rezolucja wyraźnie częściej odczytywana jest jako wyraz niechęci do PiS i obecnych władz Polski niż jako wyraz troski europosłów o praworządność i demokrację w naszym kraju.

CBOS

RYS. 1. Parlament Europejski przyjął krytyczną wobec Polski rezolucję na temat stanu demokracji i praworządności w naszym kraju. Czy, Pana(i) zdaniem, rezolucja Parlamentu Europejskiego:



Czy, Pana(i) zdaniem, rezolucja Parlamentu Europejskiego:



Częściej niż przeciętnie ze zrozumieniem – jako zasadną i motywowaną troską o praworządność i demokrację w Polsce – przyjmują rezolucję Parlamentu Europejskiego mieszkańcy dużych miast,

<sup>3</sup> Zob. komunikat CBOS „Reakcje społeczne na przyjęcie przez Komisję Europejską opinii o praworządności w Polsce”, czerwiec 2016 (oprac. B. Roguska).

<sup>4</sup> Badanie „Aktualne problemy i wydarzenia” (331) przeprowadzono metodą wywiadów bezpośrednich (face-to-face) wspomaganą komputerowo (CAPI) w dniach 1–7 grudnia 2017 roku na liczącej 925 osób reprezentatywnej próbie losowej dorosłych mieszkańców Polski.

badani stosunkowo dobrze wykształceni i sytuowani (z wykształceniem średnim i wyższym, o miesięcznych dochodach *per capita* co najmniej 2000 zł) oraz ludzie młodzi (od 18 do 34 roku życia), przede wszystkim uczniowie i studenci. Wyraźnie częściej negatywnie niż pozytywnie oceniają rezolucję europarlamentu dotyczącą sytuacji w Polsce mieszkańcy wsi, badani z wykształceniem podstawowym i zasadniczym zawodowym, osoby powyżej 55 roku życia. Bardziej krytycznie odbierają ją mężczyźni niż kobiety.

Opinie o rezolucji PE różnicuje także religijność oraz, przede wszystkim, orientacja polityczna i sympatie partyjne badanych. Im częstszy udział w praktykach religijnych, tym bardziej krytyczny stosunek do przyjętej przez PE rezolucji o sytuacji w Polsce. Dość jednoznacznie jako nieuzasadnioną i wynikającą z niechęci do PiS odbierają ją badani deklarujący prawicowe poglądy polityczne. Wśród osób identyfikujących się z lewicą lub politycznym centrum przeważa opinia, że rezolucja jest zasadna i wynika z troski europosłów o stan praworządności i demokracji w naszym kraju.

W elektoratach głównych ugrupowań politycznych rezolucja budzi szczególnie silne kontrowersje. Ze rozumieniem – jako uzasadnioną i bezstronną – przyjmują ją zadeklarowani wyborcy PO i Nowoczesnej. Krytykuje ją ogromna większość sympatyków PiS. Ambiwalentne są oceny zwolenników Kukiz'15, zwłaszcza jeśli chodzi o zasadność rezolucji. Ponad połowa z nich uważa jednak, że stanowisko europarlamentu jest podyktowane niechęcią do PiS-u i obecnych władz naszego kraju.

TABELA 1

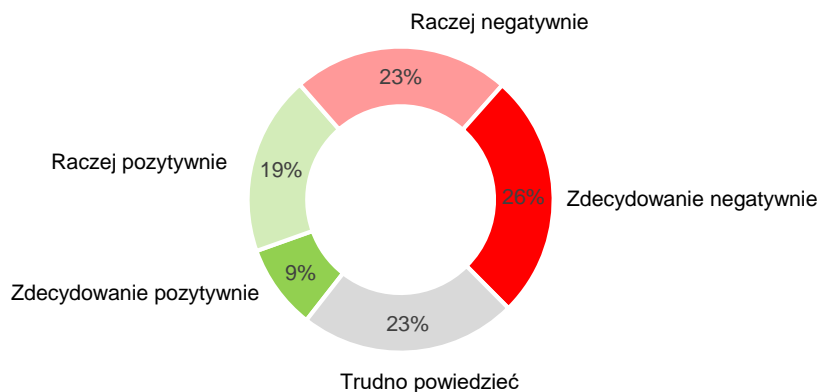
Potencjalne elektoraty	Czy, Pana(i) zdaniem, rezolucja Parlamentu Europejskiego:		
	jest uzasadniona	jest nieuzasadniona	Trudno powiedzieć
	w procentach		
PO	79	7	14
Nowoczesna	78	8	14
Kukiz'15	34	40	26
PiS (wraz z SP i Porozumieniem)	7	83	10

TABELA 2

Potencjalne elektoraty	Czy, Pana(i) zdaniem, rezolucja Parlamentu Europejskiego:		
	wynika z troski europosłów o stan praworządności i demokracji w Polsce	wynika z niechęci do PiS i obecnych władz Polski	Trudno powiedzieć
PO	72	14	14
Nowoczesna	67	7	26
Kukiz'15	23	53	24
PiS (wraz z SP i Porozumieniem)	9	80	11

W przeważającej mierze negatywne reakcje społeczne budzi poparcie krytycznej wobec Polski rezolucji Parlamentu Europejskiego przez kilkoro polskich eurodeputowanych. Niemal połowa badanych (49%) krytycznie ocenia ich postawę, pozytywnie zaś postrzega ją ponad jedna czwarta (28%).

RYS. 2. Sześciorgo europosłów z Polski zagłosowało za przyjęciem krytycznej wobec Polski rezolucji. Jak Pan(i) ocenia ich decyzję?



Dezaprobatą zachowania sześciorga polskich europosłów przeważa w zdecydowanej większości grup społeczno-demograficznych uwzględnionych w analizach. Przychylne oceny dominują wśród mieszkańców największych miast (55%), ludzi młodych – od 18 do 24 roku życia (42%), zwłaszcza uczniów i studentów (59%). Nieco częściej z akceptacją niż potępieniem przyjmują postawę polskich eurodeputowanych respondenci nieuczestniczący w praktykach religijnych lub sporadycznie biorący w nich udział oraz osoby identyfikujące się z lewicą lub politycznym centrum. Najbardziej krytyczni są badani deklarujący poglądy prawicowe oraz osoby najbardziej religijne – kilka razy w tygodniu uczestniczące w praktykach religijnych.

Zachowanie sześciorga polskich europosłów budzi duże kontrowersje w elektoratach. Wyborcy Nowoczesnej i PO, którzy przyjęli rezolucję PE ze zrozumieniem, oceniają je pozytywnie, natomiast zwolennicy Kukiz'15 i, szczególnie, sympatycy PiS – negatywnie.

TABELA 3

Potencjalne elektoraty	Sześciorgo europosłów z Polski zagłosowało za przyjęciem krytycznej wobec Polski rezolucji. Jak Pan(i) ocenia ich decyzję?		
	Pozytywnie	Negatywnie	Trudno powiedzieć
	w procentach		
Nowoczesna	69	14	17
PO	58	24	18
Kukiz'15	19	56	25
PiS (wraz z SP i Porozumieniem)	7	83	10

Ocena postępowania sześciorga polskich europosłów ściśle wiąże się ze stosunkiem do rezolucji Parlamentu Europejskiego. Zachowanie eurodeputowanych pozytywnie ocenia większość osób przekonanych, że rezolucja jest uzasadniona i wynika z troski o stan praworządności i demokracji w Polsce, potępia zaś większość tych, którzy uważają, że jest nieuzasadniona i podyktowana niechęcią do rządzącego w naszym kraju obozu politycznego. Co ciekawe, osoby niepotrafiące ocenić słuszności

krytyki PE pod adresem Polski i jej motywów skłonne są raczej wyrażać dezaprobatę, niż akceptować postępowanie polskich europosłów.

**TABELA 4**

Czy, Pana(i) zdaniem, rezolucja Parlamentu Europejskiego:	Sześcioro europosłów z Polski zagłosowało za przyjęciem krytycznej wobec Polski rezolucji. Jak Pan(i) ocenia ich decyzję?		
	Pozytywnie	Negatywnie	Trudno powiedzieć
	w procentach		
- jest uzasadniona	71	19	10
- jest nieuzasadniona	4	91	5
Trudno powiedzieć	9	23	68

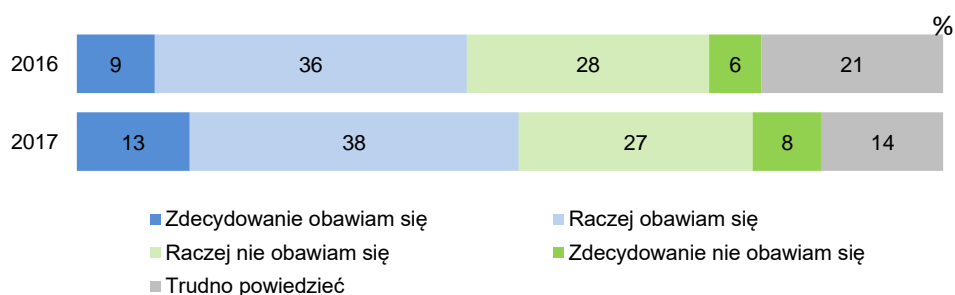
## OBAWY PRZED UNIJNYMI SANKCJAMI WOBEC POLSKI

Jak wspomniano, brak porozumienia między Polską a Komisją Europejską może skutkować wnioskiem do Rady Europejskiej o stwierdzenie istnienia wyraźnego ryzyka poważnego naruszenia przez nasz kraj wartości Unii Europejskiej. W konsekwencji w przypadku stwierdzenia poważnego naruszenia wartości unijnych Rada Europejska może zdecydować o nałożeniu sankcji na Polskę, łącznie z zawieszeniem prawa do głosowania przedstawiciela polskiego rządu w Radzie. Wśród możliwych sankcji wymienia się także ograniczenie funduszy unijnych dla naszego kraju.

W odczuciu społecznym groźba wprowadzenia sankcji przeciwko Polsce jest nieco bardziej realna niż półtora roku temu. Ponad połowa dorosłych Polaków (51%, od czerwca 2016 roku wzrost o 6 punktów procentowych) obawia się, że nieuwzględnienie opinii i oczekiwań Unii Europejskiej może spowodować wprowadzenie jakichś sankcji przeciwko Polsce. Brak tego rodzaju obaw deklaruje ponad jedna trzecia ankietowanych (35%).

CBOS

**RYS. 3.** Czy obawia się Pan(i), że nieuwzględnienie opinii i oczekiwań Unii Europejskiej\* kierowanych pod adresem Polski może spowodować wprowadzenie jakichś sankcji przeciwko Polsce, czy też się Pan(i) tego nie obawia?



\*W 2016 roku pytaliśmy o nieuwzględnienie opinii i oczekiwań Komisji Europejskiej

Opinie w tej kwestii różnicuje przede wszystkim orientacja polityczna i związane z nią sympatie partyjne. Groźbę nałożenia na Polskę sankcji dostrzegają głównie badani utożsamiający się z lewicą (71%) i centrum (61%), rzadziej respondenci deklarujący prawicowe poglądy polityczne (37%).

W potencjalnych elektoratach wprowadzenia sankcji najczęściej obawiają się wyborcy PO i Nowoczesnej, ale także prawie połowa sympatyków Kukiz'15. Wśród zwolenników partii rządzącej obawy takie deklaruje niespełna jedna trzecia.

TABELA 5

Potencjalne elektoraty	Czy obawia się Pan(i), że nieuwzględnienie opinii i oczekiwań Unii Europejskiej kierowanych pod adresem Polski może spowodować wprowadzenie jakichś sankcji przeciwko Polsce, czy też się Pan(i) tego nie obawia?		
	Obawiam się	Nie obawiam się	Trudno powiedzieć
	w procentach		
PO	75	19	6
Nowoczesna	67	30	3
Kukiz'15	49	42	9
PiS (wraz z SP i Porozumieniem)	30	60	10

## STOSUNEK DO CZŁONKOSTWA W UE

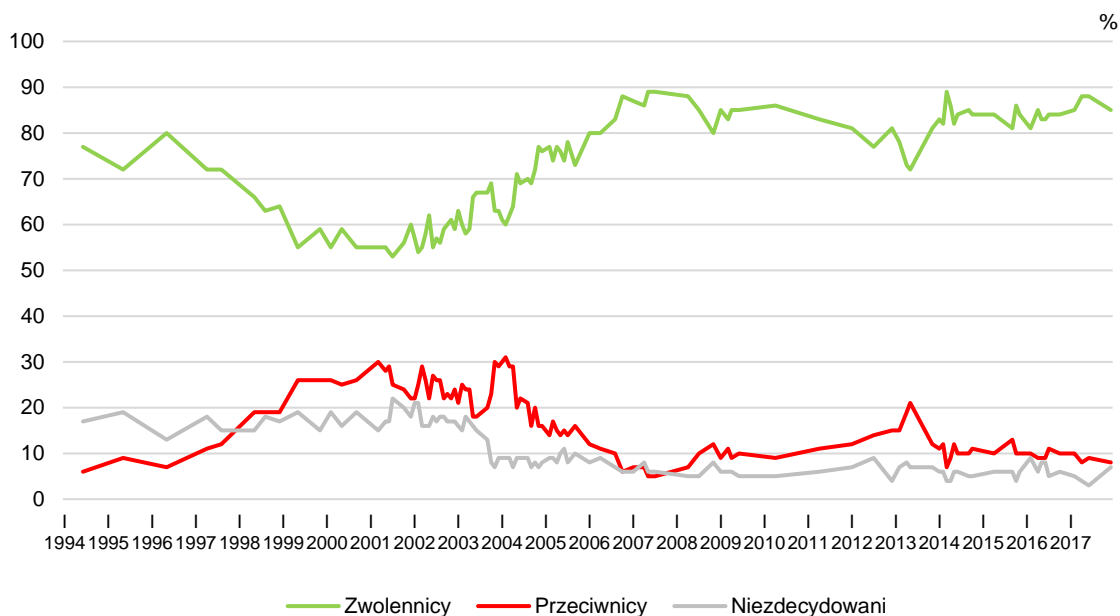
Ogromna większość Polaków zalicza się do zwolenników obecności Polski w Unii Europejskiej. Od ponad czterech lat poziom poparcia dla przynależności naszego kraju do UE nie spadł poniżej 80%. W grudniu poparcie dla członkostwa w Unii Europejskiej zadeklarowało 85% respondentów, o 3 punkty procentowe mniej niż w czerwcu. Przeciw obecności Polski w UE jest 8% ogółu badanych.

TABELA 6

Stosunek do członkostwa Polski w UE	Wskazania respondentów według terminów badań																	
	2014				2015				2016				2017					
	V	VI	IX	X	IV	IX	X	XI	II	IV	V	VI	VII	X	II	IV	VI	XII
w procentach																		
Zwolennicy	82	84	85	84	84	81	86	84	81	85	83	83	84	84	85	88	88	85
Przeciwnicy	12	10	10	11	10	13	10	10	10	9	9	9	11	10	10	8	9	8
Niezdecydowani	6	6	5	5	6	6	4	6	9	6	8	8	5	6	5	4	3	7



RYS. 4. Stosunek do członkostwa Polski w UE



Zwolennicy członkostwa naszego kraju w Unii Europejskiej dominują we wszystkich uwzględnionych w analizach grupach społeczno-demograficznych oraz w elektoratach ugrupowań cieszących się obecnie największym poparciem społecznym.

TABELA 7

Potencjalne elektoraty	Stosunek do członkostwa Polski w UE		
	zwolennicy	przeciwnicy	niezdycydowani
	w procentach		
Nowoczesna	99	0	1
PO	98	0	2
PiS (wraz z SP i Porozumieniem)	86	10	4
Kukiz'15	84	13	3

\*\*\*

Działania instytucji unijnych – Komisji Europejskiej oraz Parlamentu Europejskiego – podejmowane w ramach mechanizmu kontroli praworządności w Polsce budzą kontrowersje, przy czym obecnie są one odbierane nieco bardziej krytycznie niż w pierwszej połowie 2016 roku. Zastrzeżenia budzi przede wszystkim zdolność instytucji unijnych do bezstronnej oceny sytuacji w Polsce. Nieco większy krytycyzm w postrzeganiu działań instytucji unijnych można łączyć z umocnieniem się w ostatnich dwóch latach społecznego poparcia dla rządzącego w Polsce obozu politycznego i słabością opozycji, mającej problem z przedstawieniem atrakcyjnej oferty politycznej potencjalnym wyborcom. Wyniki

grudniowego badania pokazują, że takie działania, jak poparcie przez polskich eurodeputowanych krytycznej wobec naszego kraju rezolucji Parlamentu Europejskiego raczej nie przysparzają wiarygodności ugrupowaniom opozycyjnym.

Mimo sporu z Unią Europejską oraz pewnego wzrostu obaw przed nałożeniem na Polskę sankcji, społeczne poparcie dla członkostwa naszego kraju w Unii utrzymuje się na bardzo wysokim poziomie – takim samym jak w roku ubiegłym.

Opracowała

Beata Roguska