

Pierwsze notowania rządu Mateusza Morawieckiego

Znak jakości przyznany CBOS przez
Organizację Firm Badania Opinii i Rynku 9 stycznia 2017 roku



Fundacja Centrum Badania Opinii Społecznej
ul. Świętojerska 5/7, 00-236 Warszawa
e-mail: sekretariat@cbos.pl; info@cbos.pl
<http://www.cbos.pl>
(48 22) 629 35 69

Rząd Beaty Szydło kończył swoje urzędowanie z lepszymi ocenami niż te, które towarzyszyły początkom jego działalności. Mimo utrzymywania się znacznego poparcia społecznego dla poprzedniego gabinetu i osobistej popularności Beaty Szydło, była premier na stanowisku Prezesa Rady Ministrów zastąpił w grudniu ubiegłego roku dotychczasowy wicepremier Mateusz Morawiecki. Miesiąc później doszło do głębokiej rekonstrukcji rządzącego gabinetu. Ze składu rządu odeszli: Antoni Macierewicz, Witold Waszczykowski, Jan Szyszko, Konstanty Radziwiłł i Anna Streżyńska. Komentatorzy dość zgodnie konkludują, że nowy rząd ma przyczynić się do obniżenia temperatury konfliktu politycznego, otwarcia obozu rządzącego na bardziej centrowy elektorat oraz do poprawy wizerunku Polski za granicą, przede wszystkim w Unii Europejskiej.

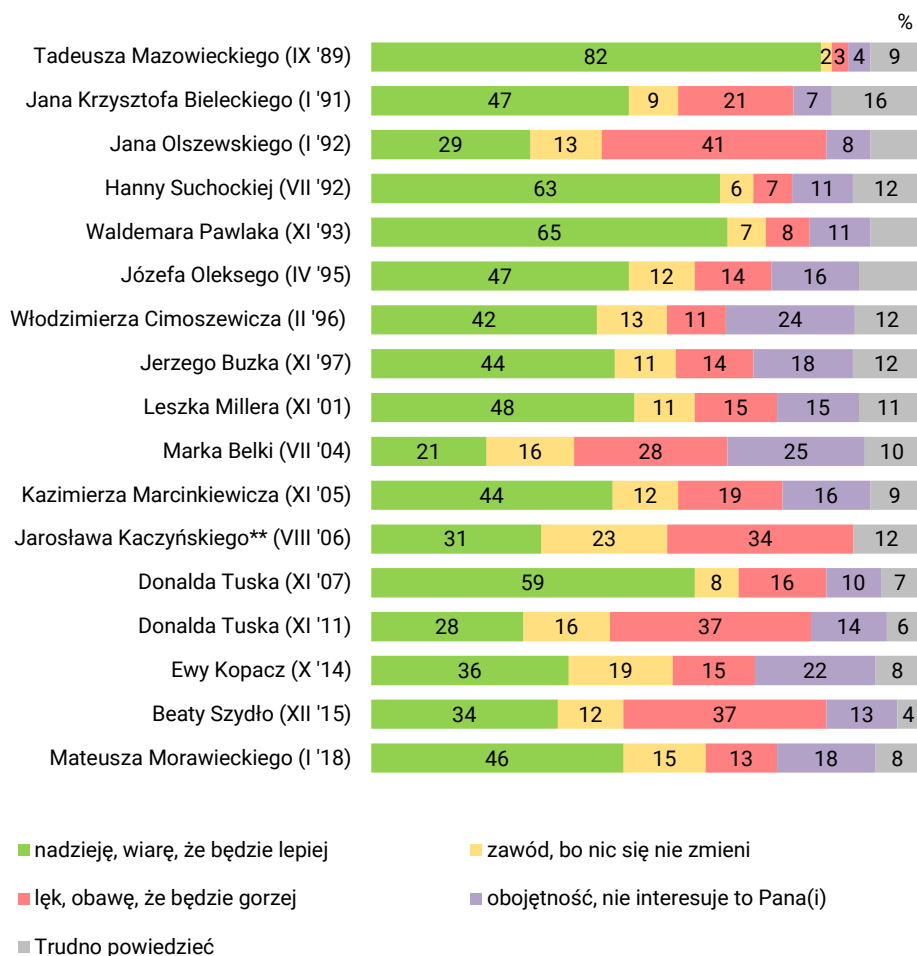
Styczniowe badanie¹ zostało przeprowadzone tuż po zmianach w składzie rządu, które nastąpiły 9 stycznia.

REAKCJE NA UTWORZENIE RZĄDU MATEUSZA MORAWIECKIEGO

Rząd Mateusza Morawieckiego został dość dobrze przyjęty przez społeczeństwo. Reakcje na jego utworzenie są wyraźnie lepsze niż te, które przed nieco ponad dwoma laty towarzyszyły powstaniu gabinetu Beaty Szydło. Nadzieje na poprawę sytuacji w kraju w związku z powołaniem rządu Mateusza Morawieckiego wyraża blisko połowa badanych (46%). Zdecydowanie mniejsze grupy respondentów reagują na utworzenie rządu z rozczarowaniem, że nic się nie zmieni (15%) lub z obawą przed pogorszeniem sytuacji (13%). Obojętność wobec rządu deklaruje prawie jedna piąta badanych (18%).

¹ Badanie „Aktualne problemy i wydarzenia” (332) przeprowadzono metodą wywiadów bezpośrednich (face-to-face) wspomaganym komputerowo (CAPI) w dniach 9–17 stycznia 2018 roku na liczącej 951 osób reprezentatywnej próbie losowej dorosłych mieszkańców Polski.

RYS. 1. Czy rząd premiera [...] budzi w Panu(i):



Do stycznia 1992 roku pytanie brzmiało: „Czy, Pana(i) zdaniem, nowy rząd budzi u większości ludzi...”, w lipcu 1992 połowa respondentów odpowiadała na pytanie w starej wersji, połowa zaś w nowej, a otrzymane wyniki zostały uśrednione

* Do listopada 1997 roku odpowiedź brzmiała: „rozczarowanie, bo nic się nie zmieni”

** W tym pomiarze nie pytaliśmy o obojętność

Společne reakcje na utworzenie rządu Mateusza Morawieckiego zależą przede wszystkim od orientacji politycznej i, szerzej, światopoglądowej. Z nadzieją przyjęli jego powstanie głównie badani deklarujący prawicowe poglądy polityczne (71%) oraz osoby najbardziej zaangażowane w praktyki religijne – praktykujące kilka razy w tygodniu (70%).

Biorąc pod uwagę podstawowe cechy społeczno-demograficzne reakcje na utworzenie rządu Mateusza Morawieckiego różnicuje przede wszystkim wiek. Nadzieje związane z tym rządem wyrażają głównie starsi respondenci – mający co najmniej 65 lat (59%), nieco rzadziej także osoby w wieku 55-64 lata (53%). Wśród najmłodszych badanych (od 18 do 24 roku życia) poprawy spodziewa się zaledwie co piąty (20%). Najczęstszą reakcją w tej grupie jest obojętność (36%).

W potencjalnych elektoratach wiarę w poprawę sytuacji w związku z powołaniem nowego rządu wyraża zdecydowana większość zwolenników PiS. Z nadzieją przyjmuje nowy gabinet ponad połowa zdeklarowanych wyborców Kukiz'15. Wśród sympatyków PO i Nowoczesnej nowy rząd budzi zróżnicowane uczucia. O ile jednak powstanie rządu Beaty Szydło wyborcy obu opozycyjnych ugrupowań przyjmowali w większości z obawą², o tyle obecnie reakcje są wyraźnie mniej jednoznaczne i bardziej umiarkowane.

TABELA 1

Potencjalne elektoraty*	Czy rząd premiera Mateusza Morawieckiego budzi w Panu(i):				
	nadzieję, wiarę, że będzie lepiej	zawód, bo nic się nie zmieni	lęk, obawę, że będzie gorzej	obojętność, nie interesuje to Pana(i)	Trudno powiedzieć
	w procentach				
PiS (wraz z SP i Porozumieniem)	84	4	1	8	3
Kukiz'15**	57	11	18	14	0
Nowoczesna**	31	26	34	6	3
PO	23	35	31	9	2

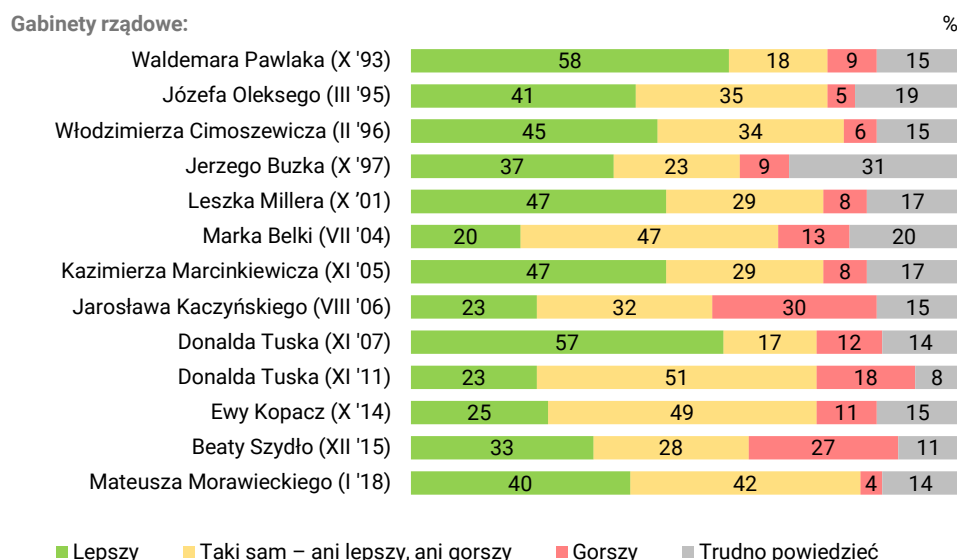
* Określone na podstawie deklaracji poparcia danego ugrupowania w ewentualnych wyborach parlamentarnych

** Dane dotyczące tego elektoratu należy traktować z ostrożnością ze względu na niewielką jego liczebność w próbie

W ocenie społecznej rząd Mateusza Morawieckiego będzie taki sam (42%) lub lepszy od poprzedniego (40%). Tylko nieliczni (4%) spodziewają się gorszych rządów.

CBOS

RYS. 2. Czy, Pana(i) zdaniem, nowy rząd będzie w porównaniu z poprzednim lepszy czy też gorszy?



² Por. komunikat CBOS „Pierwsze notowania rządu Beaty Szydło”, grudzień 2015 (oprac. B. Roguska).

Opinie w tej kwestii warunkuje głównie orientacja polityczna respondentów i, w dalszej kolejności, ich religijność. Lepszego rządu spodziewa się 57% badanych identyfikujących się z prawicą i 61% osób uczestniczących w praktykach religijnych kilka razy w tygodniu.

Oczekiwania wobec rządu różnicuje także wiek. Nadzieje na lepszy rząd wyraża 53% osób w wieku 65 lat i więcej oraz tylko 20% badanych mających od 18 do 24 lat.

W elektoratach partyjnych nadzieję na poprawę mają przede wszystkim zadeklarowani wyborcy PiS. Sympatycy pozostałych ugrupowań spodziewają się, że obecny rząd przynajmniej nie będzie gorszy od poprzedniego.

TABELA 2

Potencjalne elektoraty*	Czy, Pana(i) zdaniem, rząd Mateusza Morawieckiego będzie w porównaniu z poprzednim lepszy czy też gorszy?			
	Lepszy	Taki sam – ani lepszy, ani gorszy	Gorszy	Trudno powiedzieć
	w procentach			
PiS (wraz z SP i Porozumieniem)	60	28	1	10
Kukiz'15**	37	45	8	10
Nowoczesna**	37	38	13	11
PO	32	56	7	5

* Określone na podstawie deklaracji poparcia danego ugrupowania w ewentualnych wyborach parlamentarnych

** Dane dotyczące tego elektoratu należy traktować z ostrożnością ze względu na niewielką jego liczebność w próbie

AKCEPTACJA PREMIERA MATEUSZA MORAWIECKIEGO

Poziom akceptacji Mateusza Morawieckiego na stanowisku premiera jest dość duży. Z nowego szefa rządu zadowolona jest ponad połowa badanych (54%). Niezadowolone wyraża co piąty ankietowany (20%). Beata Szydło rozpoczynając swoją działalność na tym stanowisku spotykała się ze znacznie mniejszą akceptacją.

TABELA 3

Czy jest Pan(i) zadowolony(a) z tego, że na czele rządu stoi (według terminów badań):	Zadowolony(a)	Niezadowolony(a)	Trudno powiedzieć
	w procentach		
– Tadeusz Mazowiecki (IX '89)	82	2	16
– Jan Krzysztof Bielecki (I '91)	34	8	58
– Jan Olszewski (I '92)	48	19	33
– Hanna Suchocka (VII '92)	67	6	27
– Waldemar Pawlak (X '93)	61	21	18
– Józef Oleksy (IV '95)	52	20	28
– Włodzimierz Cimoszewicz (III '96)	49	24	27
– Jerzy Buzek (XI '97)	47	13	40
– Leszek Miller (XI '01)	53	22	25
– Marek Belka (VI '04)	24	42	34
– Kazimierz Marcinkiewicz (XI '05)	48	23	29
– Jarosław Kaczyński (VIII '06)	32	51	17
– Donald Tusk (XI '07)	62	22	16
– Donald Tusk (XII '11)	49	38	13
– Ewa Kopacz (X '14)	44	29	27
– Beata Szydło (XII '15)	33	44	23
– Mateusz Morawiecki (I '18)	54	20	26

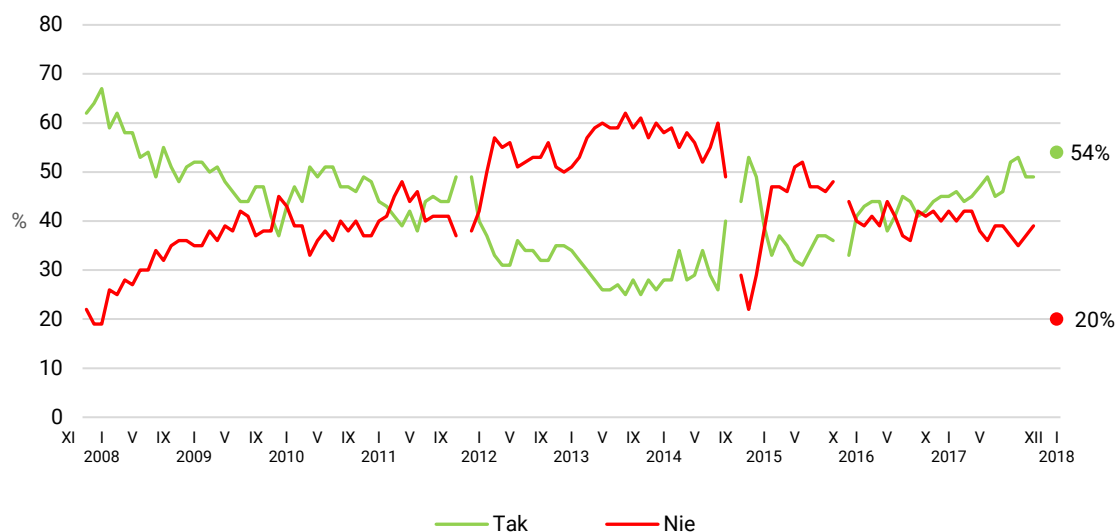
Pierwsze notowania Mateusza Morawieckiego jako Prezesa Rady Ministrów są lepsze niż ostatnie notowania premier Beaty Szydło. Nowy szef rządu ma nieco więcej zwolenników, ale, przede wszystkim, zdecydowanie mniej przeciwników niż premier Beata Szydło w grudniu ubiegłego roku.

TABELA 4

Czy jest Pan(i) zadowolony(a) z tego, że na czele rządu stoi Mateusz Morawiecki ?	Wskazania respondentów według terminów badań												2018
	2017												
	I	II	III	IV	V	VI	VII	VIII	IX	X	XI	XII	I
	w procentach												
Tak	45	46	44	45	47	49	45	46	52	53	49	49	54
Nie	42	40	42	42	38	36	39	39	37	35	37	39	20
Trudno powiedzieć	13	14	14	13	15	14	16	14	11	12	14	12	26

Do grudnia 2017 roku pytalśmy o rząd Beaty Szydło, a w styczniu 2018 – o rząd Mateusza Morawieckiego

RYS. 3. Czy jest Pan(i) zadowolony(a) z tego, że na czele rządu stoi Mateusz Morawiecki?



Do listopada 2011 roku wskazania dotyczyły pierwszego rządu Donalda Tuska, od grudnia 2011 roku – drugiego rządu Donalda Tuska, od października 2014 roku dotyczyły rządu Ewy Kopacz, a od grudnia 2015 roku do grudnia 2017 – rządu Beaty Szydło, w styczniu 2018 dotyczą rządu Mateusza Morawieckiego. Pominięto odpowiedzi „trudno powiedzieć”

Zadowoleni z nowego premiera przeważają nad niezadowolonymi w niemal wszystkich analizowanych grupach społeczno-demograficznych (do wyjątków należą osoby deklarujące lewicowe poglądy polityczne oraz badani nieuczestniczący w praktykach religijnych). Mateusz Morawiecki w nowej roli został najlepiej przyjęty przez respondentów identyfikujących się z prawicą (78% aprobaty), a także przez osoby religijne – uczestniczące w praktykach religijnych kilka razy w tygodniu (70%) oraz praktykujące raz w tygodniu (64%). Aprobacie premiera sprzyja też starszy wiek. Zadowolenie z tego, że na czele rządu stoi Mateusz Morawiecki, wyraża 69% badanych mających 65 lat i więcej.

Mateusza Morawieckiego w nowej roli akceptuje ogromna większość wyborców PiS. Zadowolenie z szefa rządu wyraża także ponad połowa sympatyków Kukiz'15. Co więcej, nowy premier nieco częściej spotyka się z akceptacją niż z dezaprobatą w elektoracie PO. Niezadowolenie z Mateusza Morawieckiego przeważa natomiast wśród sympatyków Nowoczesnej.

TABELA 5

Potencjalne elektoraty*	Czy jest Pan(i) zadowolony(a) z tego, że na czele rządu stoi Mateusz Morawiecki?		
	Tak	Nie	Trudno powiedzieć
	w procentach		
PiS (wraz z SP i Porozumieniem)	84	6	10
Kukiz'15**	58	15	27
PO	42	38	20
Nowoczesna**	35	49	16

* Określone na podstawie deklaracji poparcia danego ugrupowania w ewentualnych wyborach parlamentarnych

** Dane dotyczące tego elektoratu należy traktować z ostrożnością ze względu na niewielką jego liczebność w próbie

POPARCIE DLA RZĄDU

Nowy rząd uzyskuje na starcie dość duże poparcie społeczne – większe od tego, z jakim rozpoczynał swoją działalność gabinet Beaty Szydło. Do zwolenników rządu Mateusza Morawieckiego zalicza się ponad dwie piąte badanych (42%). Jedynie co siódmy respondent (14%) określa się jako przeciwnik nowego rządu. Jedna trzecia badanych (33%) zachowuje dystans wobec rządu, deklarując obojętność.

TABELA 6

Rząd (data badania)*	Stosunek do poszczególnych rządów na początku ich działalności			
	zwolennicy	obojętni	przeciwnicy	Trudno powiedzieć
	w procentach			
Waldemara Pawłaka (XI '93)	61	20	12	7
Józefa Oleksego (IV '95)	33	37	24	7
Włodzimierza Cimoszewicza (III '96)	42	30	22	6
Jerzego Buzka (XI '97)	48	33	12	7
Leszka Millera (XI '01)	50	28	15	7
Marka Belki (VI '04)	18	42	30	10
Kazimierza Marcinkiewicza (XI '05)	41	36	15	9
Jarosława Kaczyńskiego (VIII '06)	28	31	36	5
Donalda Tuska (XI '07)	54	22	19	5
Donalda Tuska (XII '11)	44	29	24	3
Ewy Kopacz (X '14)	35	40	18	7
Beaty Szydło (XII '15)	30	30	34	6
Mateusza Morawieckiego (I '18)	42	33	14	11

* Pytanie o stosunek do rządu zadawane jest od grudnia 1992 roku, nie ma więc możliwości porównania z poparciem dla rządu Hanny Suchockiej (i wcześniejszych gabinetów) w pierwszym miesiącu jego urzędowania

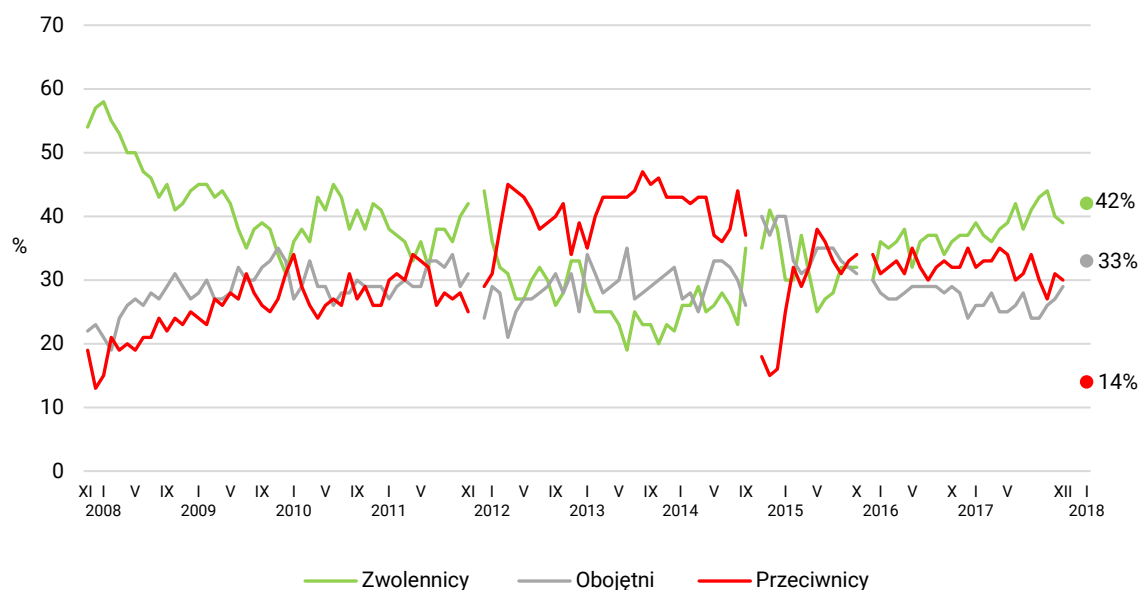
Pierwsze notowania gabinetu Mateusza Morawieckiego są lepsze niż ostatnie notowania rządu Beaty Szydło. Nowy rząd ma nie tyle więcej zwolenników, co zdecydowanie mniej przeciwników.

TABELA 7

Stosunek do rządu	Wskazania respondentów według terminów badań												
	2017												2018
	I	II	III	IV	V	VI	VII	VIII	IX	X	XI	XII	I
	w procentach												
Zwolennicy	39	37	36	38	39	42	38	41	43	44	40	39	42
Przeciwnicy	32	33	33	35	34	30	31	34	30	27	31	30	14
Obojętni	26	26	28	25	25	26	28	24	24	26	27	29	33
Trudno powiedzieć	3	4	3	2	2	3	3	2	3	2	2	2	11

Do grudnia 2017 roku pytaliśmy o rząd Beaty Szydło, a w styczniu 2018 – o rząd Mateusza Morawieckiego

RYS. 4. Stosunek do rządu



Do listopada 2011 roku wskazania dotyczyły pierwszego rządu Donalda Tuska, od grudnia 2011 roku – drugiego rządu Donalda Tuska, od października 2014 roku dotyczyły rządu Ewy Kopacz, a od grudnia 2015 roku do grudnia 2017 – rządu Beaty Szydło, w styczniu 2018 dotyczą rządu Mateusza Morawieckiego. Pominięto odpowiedzi „trudno powiedzieć”

Stosunek do rządu zależy przede wszystkim od orientacji politycznej i, szerzej, światopoglądowej, a w dalszej kolejności od wieku. Wśród osób deklarujących prawicowe poglądy polityczne poparcie dla rządu Mateusza Morawieckiego jest stosunkowo najwyższe i sięga 72%. Ponadto jest ono tym częstsze, im większe zaangażowanie w praktyki religijne (wśród praktykujących kilka razy w tygodniu rząd ma 56% zwolenników). Poparcie dla rządu rośnie wraz z wiekiem – wśród osób mających 65 lat i więcej rząd ma 58% zwolenników, wśród najmłodszych badanych (od 18 do 24 roku życia) zaledwie 16%. Większość osób w wieku 18–24 lata (54%) deklaruje obojętność wobec rządu.

Do zwolenników rządu zalicza się ogromna większość sympatyków PiS. Popiera go także niemal połowa zdeklarowanych wyborców Kukiz'15. Stosunek do rządu sympatyków PO i Nowoczesnej jest zróżnicowany, częściej jednak negatywny niż pozytywny.

TABELA 8

Potencjalne elektoraty*	Stosunek do rządu			
	zwolennicy	przeciwnicy	obojętni	Trudno powiedzieć
	w procentach			
PiS (wraz z SP i Porozumieniem)	82	0	12	6
Kukiz'15**	47	14	38	1
PO	14	37	39	10
Nowoczesna**	30	42	18	10

* Określone na podstawie deklaracji poparcia danego ugrupowania w ewentualnych wyborach parlamentarnych

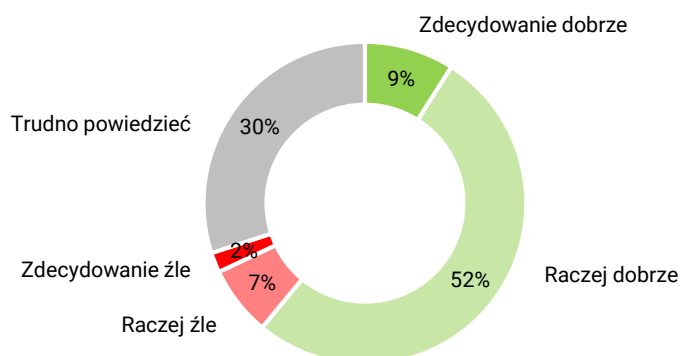
** Dane dotyczące tego elektoratu należy traktować z ostrożnością ze względu na niewielką jego liczebność w próbie

OPINIE O REKONSTRUKCJI RZĄDU

Większość badanych (61%) dobrze ocenia zmiany w składzie rządu, jakich dokonał premier Mateusz Morawiecki. Niezadowolenie z nich deklaruje 9% ankietowanych.

CBOS

RYS. 5. Jak, ogólnie rzecz biorąc, ocenia Pan(i) zmiany w składzie rządu dokonane przez premiera Mateusza Morawieckiego?



Pozytywne oceny zmian w rządzie przeważają we wszystkich grupach społeczno-demograficznych. Wśród identyfikujących się z prawicą zadowolenie deklaruje 77% badanych.

Zmiany w składzie rządu chwali większość wyborców ugrupowań cieszących się obecnie największym poparciem społecznym. Zadowolenie z efektów rekonstrukcji wyraża niemal cztery piąte elektoratu PiS.

TABELA 9

Potencjalne elektoraty*	Jak, ogólnie rzecz biorąc, ocenia Pan(i) zmiany w składzie rządu dokonane przez premiera Mateusza Morawieckiego?		
	Dobrze	Źle	Trudno powiedzieć
	w procentach		
PiS (wraz z SP i Porozumieniem)	79	3	18
Kukiz'15**	70	2	28
PO	64	20	16
Nowoczesna**	59	18	23

* Określone na podstawie deklaracji poparcia danego ugrupowania w ewentualnych wyborach parlamentarnych

** Dane dotyczące tego elektoratu należy traktować z ostrożnością ze względu na niewielką jego liczebność w próbie



Wyniki naszego badania pokazują, że zmiana premiera i rekonstrukcja rządu zostały dobrze przyjęte przez społeczeństwo oraz elektorat rządzącej partii. Rząd Mateusza Morawieckiego jest odbierany przez Polaków zdecydowanie lepiej niż gabinet Beaty Szydło na początku swojej działalności – w grudniu 2015 roku. Można powiedzieć, że na dobre notowania obecnego rządu zapracował w znacznej mierze poprzedni gabinet (którego członkiem był także obecny premier) – z biegiem czasu zdołał on przekonać do siebie i swoich działań znaczną część Polaków. Usunięcie z rządu krytycznie ocenianych ministrów dodatkowo wzmocniło go wizerunkowo. W efekcie rząd Mateusza Morawieckiego i on sam jako premier ma mniej więcej tyle samo zwolenników, co poprzedni gabinet i jego szefowa pod koniec swojej działalności, ale znacznie mniej przeciwników.

Opracowała

Beata Roguska