

## Nastroje społeczne w styczniu

Znak jakości przyznany CBOS przez  
Organizację Firm Badania Opinii i Rynku 9 stycznia 2017 roku



Fundacja Centrum Badania Opinii Społecznej  
ul. Świętojerska 5/7, 00-236 Warszawa  
e-mail: sekretariat@cbos.pl; info@cbos.pl  
<http://www.cbos.pl>  
(48 22) 629 35 69

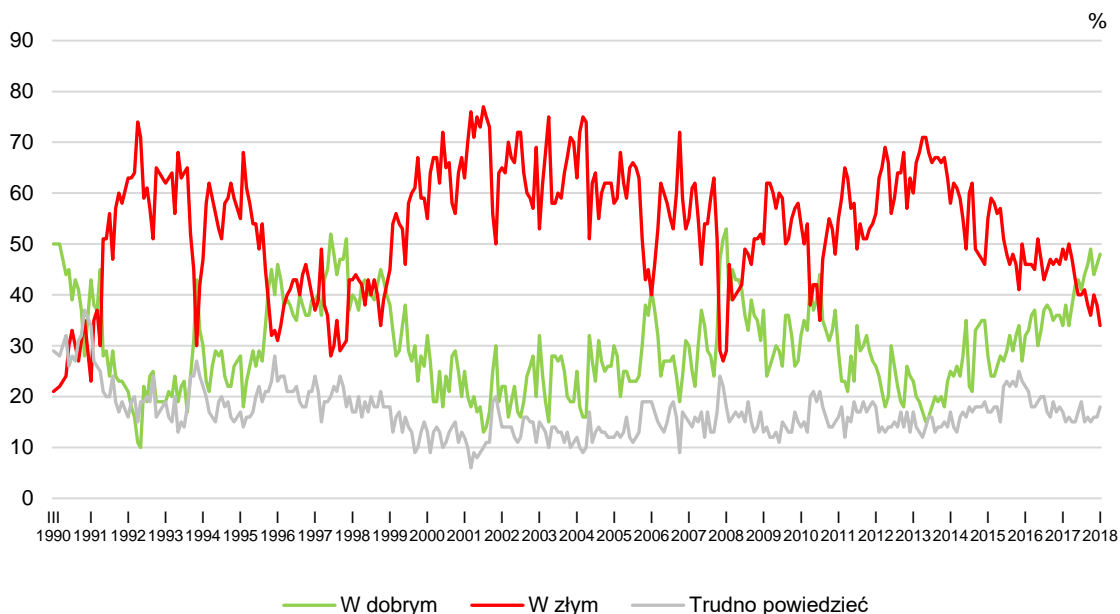
W styczniu<sup>1</sup> wyraźnie poprawiły się opinie i prognozy dotyczące sytuacji politycznej i gospodarczej w Polsce oraz kondycji zakładów pracy. Lepsze są ponadto oceny w wymiarze prywatnym, odnoszące się do finansowej sytuacji respondentów i ich rodzin.

## OCENY

Styczniowe opinie o **ogólnej sytuacji w kraju** są nieco lepsze od zarejestrowanych w ubiegłym miesiącu. Obecnie dobrze ocenia ją niemal co drugi badany (48%, od grudnia wzrost o 2 punkty procentowe), a źle – co trzeci (34%, spadek o 4 punkty).

CBOS

RYS. 1. Czy, ogólnie rzecz biorąc, sytuacja w naszym kraju zmierza w dobrym czy też w złym kierunku?



<sup>1</sup> Badanie „Aktualne problemy i wydarzenia” (332) przeprowadzono metodą wywiadów bezpośrednich (face-to-face) wspomaganych komputerowo (CAPI) w dniach 9–17 stycznia 2018 roku na liczącej 951 osób reprezentatywnej próbie losowej dorosłych mieszkańców Polski.

TABELA 1

Czy, ogólnie rzecz biorąc, sytuacja w naszym kraju zmierza w dobrym czy też w złym kierunku?	Wskazania respondentów według terminów badań												
	2017												2018
	I	II	III	IV	V	VI	VII	VIII	IX	X	XI	XII	I
	w procentach												
W dobrym	34	38	34	38	42	43	41	44	46	49	44	46	48
W złym	49	47	50	47	43	40	40	41	38	36	40	38	34
Trudno powiedzieć	17	15	16	15	15	17	19	15	16	15	16	16	18

Ocena kierunku rozwoju sytuacji w Polsce w największym stopniu zależy od poglądów politycznych i preferencji partyjnych badanych. O tym, że zmierza ona w dobrym kierunku, są przekonani w większości respondenci identyfikujący się z prawicą oraz zamierzający głosować na Prawo i Sprawiedliwość. Pozytywne oceny deklaruje również ponad połowa elektoratu Kukiz'15. Z kolei niezadowoleni dominują wśród osób o poglądach lewicowych oraz wśród zwolenników Platformy Obywatelskiej i Nowoczesnej. Poza tym krytycznie sytuację w kraju częściej niż inni postrzegają najmłodsi ankietowani, mieszkańcy dużych miast (od 100 tys.), osoby mające wyższe wykształcenie, respondenci uzyskujący najwyższe dochody *per capita*, a także niezadowoleni z własnej sytuacji materialnej oraz nieuczestniczący w praktykach religijnych lub uczestniczący w nich sporadycznie. Zadowoleni to w większym niż przeciętnie stopniu najstarsi badani (65 lat i więcej), mieszkańcy wsi, osoby mające wykształcenie podstawowe, gimnazjalne lub zasadnicze zawodowe, ankietowani deklarujący najniższe dochody *per capita* i zaangażowani w praktyki religijne, zwłaszcza uczestniczący w nich kilka razy tygodniowo.

TABELA 2

Elektoraty określone na podstawie deklaracji głosowania w ewentualnych wyborach parlamentarnych	Czy, ogólnie rzecz biorąc, sytuacja w naszym kraju zmierza w dobrym czy też w złym kierunku?		
	W dobrym	W złym	Trudno powiedzieć
	w procentach		
Prawo i Sprawiedliwość (wraz z Solidarną Polską i Porozumieniem)	89	4	7
Kukiz'15*	58	26	16
Platforma Obywatelska	13	68	20
Nowoczesna*	10	71	18
Niezdecydowani, czy wziąć udział w wyborach	42	29	29
Niezamierzający brać udziału w wyborach	32	40	29

\* Uwaga – mała liczebność zwolenników tych partii w próbie

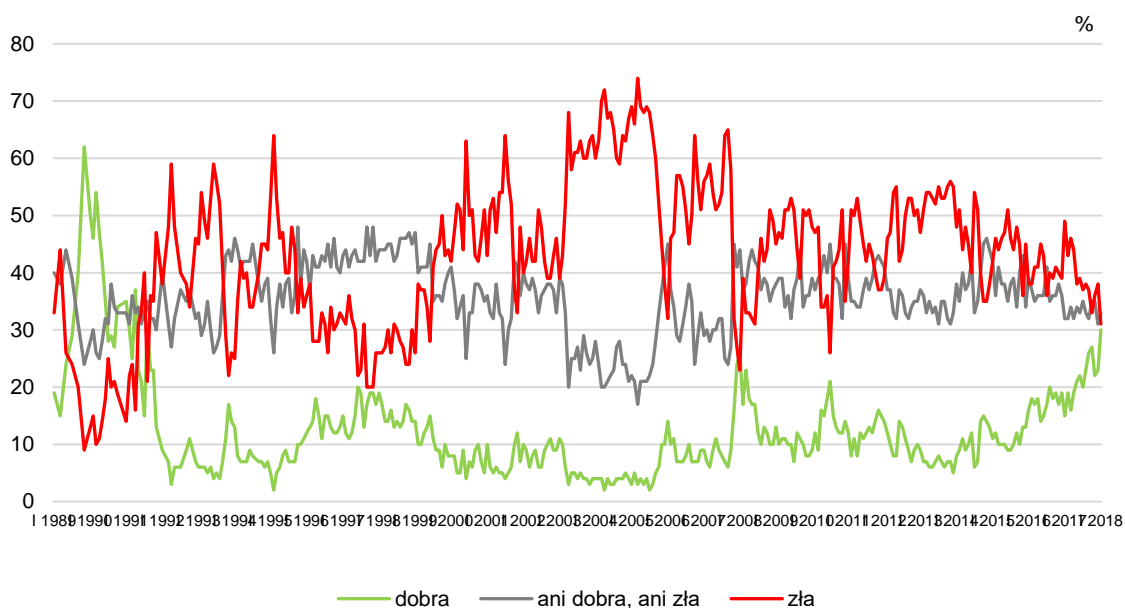
Znacznie lepiej – nie tylko niż w ubiegłym miesiącu, ale także w dłuższym okresie (po roku 1991) – postrzegana jest **sytuacja polityczna** w Polsce. Od grudnia zauważalnie przybyło oceniających ją pozytywnie (wzrost o 7 punktów procentowych, do 30%) i jednocześnie ubyło niezadowolonych (spadek o 7 punktów, do 31%). Względnie stabilny pozostaje odsetek (33%) oceniających sytuację polityczną w kraju przeciętnie.

TABELA 3

Jak Pan(i) ogólnie ocenia obecną <b>sytuację polityczną</b> w Polsce? Czy jest ona:	Wskazania respondentów według terminów badań												2018
	2017												
	I	II	III	IV	V	VI	VII	VIII	IX	X	XI	XII	
	w procentach												
– dobra	15	19	16	19	21	22	20	23	26	27	22	23	30
– ani dobra, ani zła	32	32	34	32	34	33	35	33	32	35	35	31	33
– zła	49	43	46	44	38	39	37	38	37	33	36	38	31
Trudno powiedzieć	4	5	5	5	7	6	8	6	5	5	7	8	6

CBOS

RYS. 2. Jak Pan(i) ogólnie ocenia obecną sytuację polityczną w Polsce?  
Czy jest ona:



Pominięto odpowiedzi „trudno powiedzieć”

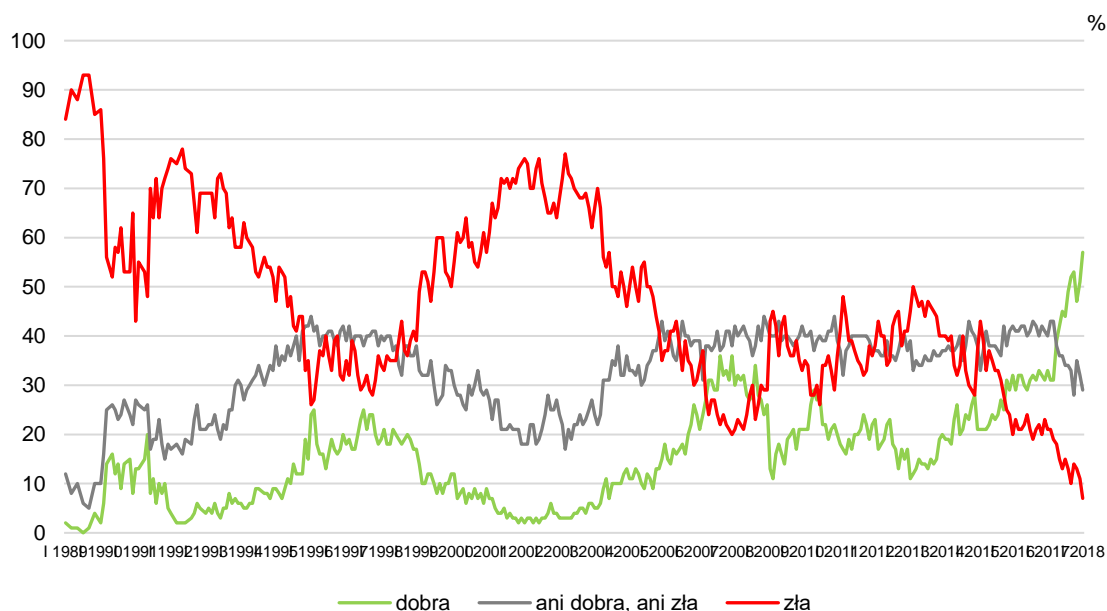
Wyraźną poprawę obserwujemy w opiniach o **sytuacji gospodarczej** w kraju. Od ubiegłego miesiąca o 6 punktów procentowych zwiększył się odsetek z niej zadowolonych (do 57%), natomiast ubyło osób oceniających ją negatywnie (z 11% do 7%) i przeciętnie (z 32% do 29%). To rekordowe wyniki, najlepsze, jakie zarejestrowaliśmy od 1989 roku.

TABELA 4

Jak Pan(i) ogólnie ocenia obecną <b>sytuację</b> <b>gospodarczą</b> w Polsce? Czy jest ona:	Wskazania respondentów według terminów badań												
	2017												2018
	I	II	III	IV	V	VI	VII	VIII	IX	X	XI	XII	I
	w procentach												
– dobra	33	31	31	39	42	45	44	49	52	53	47	51	57
– ani dobra, ani zła	40	43	43	38	36	36	34	34	33	28	35	32	29
– zła	21	21	19	18	15	13	15	13	10	14	13	11	7
Trudno powiedzieć	6	6	7	5	7	6	7	5	5	5	5	6	7

Opinie o sytuacji gospodarczej i politycznej w kraju, podobnie jak opinie o ogólnym kierunku rozwoju sytuacji w Polsce, zależą głównie od kwestii światopoglądowych. Pozytywne oceny są bardziej charakterystyczne dla osób o poglądach prawicowych i zaangażowanych w praktyki religijne, natomiast negatywne – dla identyfikujących się z lewicą, nieuczestniczących w praktykach religijnych.

RYS. 3. Jak Pan(i) ogólnie ocenia obecną sytuację gospodarczą w Polsce?  
Czy jest ona:



Pominięto odpowiedzi „trudno powiedzieć”

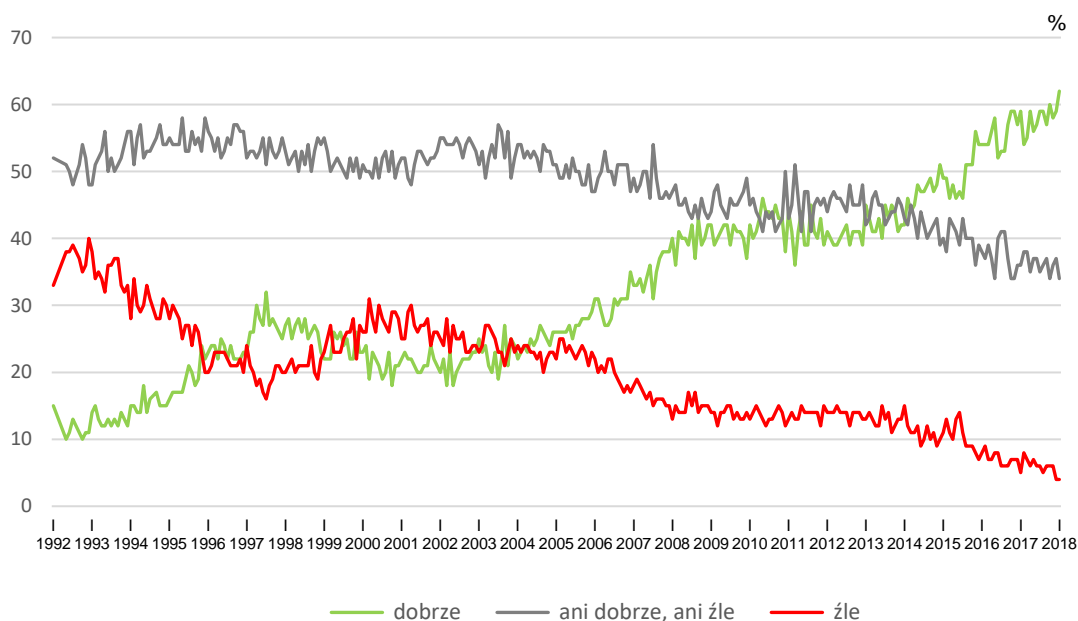
Lepsze niż przed miesiącem i najlepsze, odkąd je monitorujemy (czyli od 1992 roku), są oceny **poziomu życia badanych i ich rodzin**. Trzy piąte Polaków (62%, od grudnia wzrost o 3 punkty procentowe) uznaje go za dobry, jedna trzecia (34%, spadek o 3 punkty) – za przeciętny, a 4% – za zły.

TABELA 5

Czy obecnie Panu(i) i Pana(i) <b>rodzinie</b> żyje się:	Wskazania respondentów według terminów badań												
	2017												2018
	I	II	III	IV	V	VI	VII	VIII	IX	X	XI	XII	I
	w procentach												
– dobrze	59	54	55	59	56	57	59	59	57	60	58	59	62
– ani dobrze, ani źle	36	38	38	35	37	37	35	36	37	34	36	37	34
– źle	5	8	7	6	7	6	6	5	6	6	6	4	4

CBOS

RYS. 4. Czy obecnie Panu(i) i Pana(i) rodzinie żyje się:



Pominięto odpowiedzi „trudno powiedzieć”

Rekordowe są również styczniowe **oceny warunków materialnych gospodarstw domowych**. O 5 punktów procentowych (do 62%) wzrósł odsetek zadowolonych ze swojej sytuacji materialnej, a o 4 punkty (do 32%) zmniejszył się odsetek tych, którzy postrzegają ją jako przeciętną. Poziom niezadowolenia w tym względzie pozostaje w zasadzie stabilny (6%).

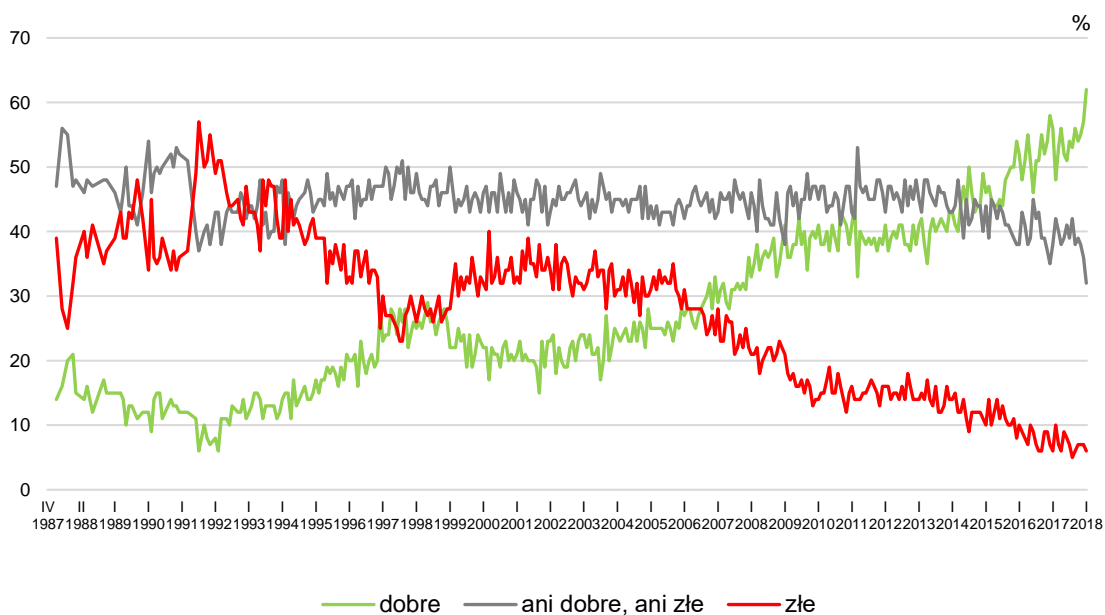
TABELA 6

Jak Pan(i) ocenia obecne warunki materialne swojego gospodarstwa domowego? Czy są one:	Wskazania respondentów według terminów badań												
	2017												2018
	I	II	III	IV	V	VI	VII	VIII	IX	X	XI	XII	I
	w procentach												
– dobre	56	48	53	56	52	51	54	53	56	54	55	57	62
– ani dobre, ani złe	38	42	40	38	39	41	39	42	38	39	38	36	32
– złe	6	10	7	6	9	8	7	5	6	7	7	7	6

Pozytywnym ocenom w wymiarze prywatnym sprzyja młody wiek (18–34 lata), wyższe wykształcenie, zamieszkiwanie w największych miastach i dochody wynoszące co najmniej 2000 zł na osobę w gospodarstwie domowym. Pod względem zadowolenia ze swojego poziomu życia wyróżniają się również przedstawiciele kadry kierowniczej i specjaliści, pracownicy administracyjno-biurowi, technicy i średni personel, pracownicy usług, a także prywatni przedsiębiorcy, natomiast do niezadowolonych relatywnie często zaliczają się renciści i osoby bezrobotne.

CBOS

RYS. 5. Jak Pan(i) ocenia obecne warunki materialne swojego gospodarstwa domowego? Czy są one:





Od ubiegłego miesiąca nieco poprawiły się oceny **sytuacji w zakładach pracy**. W styczniu siedmiu na dziesięciu zatrudnionych (70%, wzrost o 3 punkty procentowe) określa ją jako dobrą, 21% – jako przeciętną, a 8% – jako złą. Odsetek zadowolonych z sytuacji w swoim zakładzie pracy jest najwyższy z dotychczas zarejestrowanych.

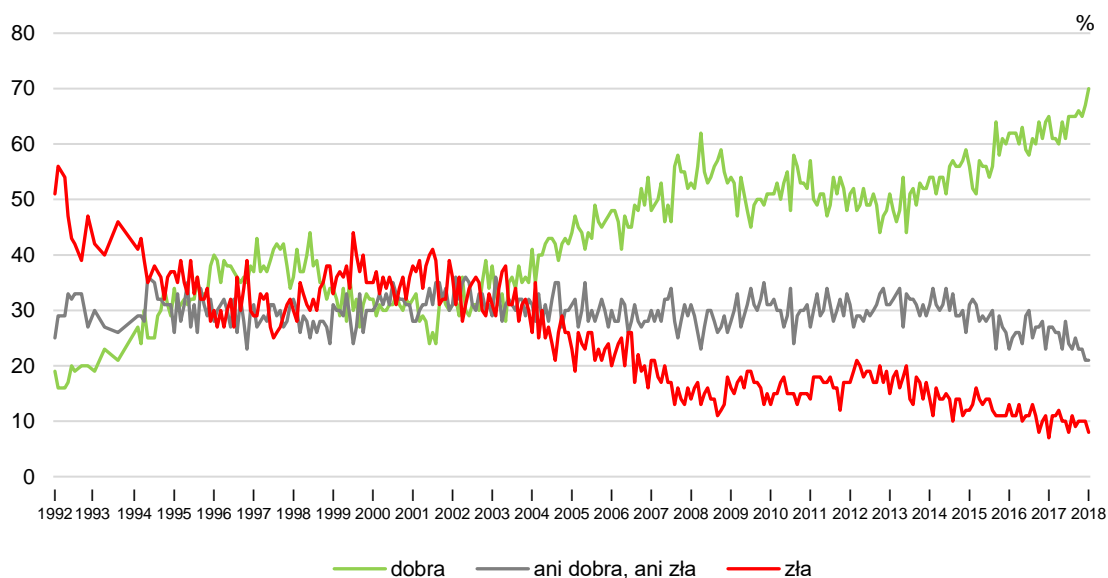
**TABELA 7**

Jak Pan(i) ogólnie ocenia obecną <b>sytuację w Pana(i)</b> <b>zakładzie pracy?</b> Czy jest ona:	Wskazania respondentów aktywnych zawodowo* według terminów badań												
	2017												2018
	I	II	III	IV	V	VI	VII	VIII	IX	X	XI	XII	I
*N	574	525	537	595	549	554	522	547	529	514	545	494	513
	w procentach												
– dobra	65	61	61	60	64	61	65	65	65	66	65	67	70
– ani dobra, ani zła	27	27	26	26	23	28	24	23	25	23	23	21	21
– zła	7	11	11	12	10	10	8	11	9	10	10	10	8
Trudno powiedzieć	1	2	1	2	3	1	3	1	1	1	2	2	1

Relatywnie najwięcej zadowolonych z sytuacji w swoim zakładzie pracy jest wśród pracowników sektora prywatnego (poza rolnictwem) oraz przedstawicieli kadry kierowniczej, a także wśród robotników, zwłaszcza niewykwalifikowanych. Z kolei oceny negatywne najczęściej deklarują rolnicy.

CBOS

**RYS. 6.** Jak Pan(i) ogólnie ocenia obecną sytuację w Pana(i) zakładzie pracy?\*  
Czy jest ona:



\* Odpowiedzi osób pracujących. Pominięto odpowiedzi „trudno powiedzieć”

## PRZEWIDYWANIA

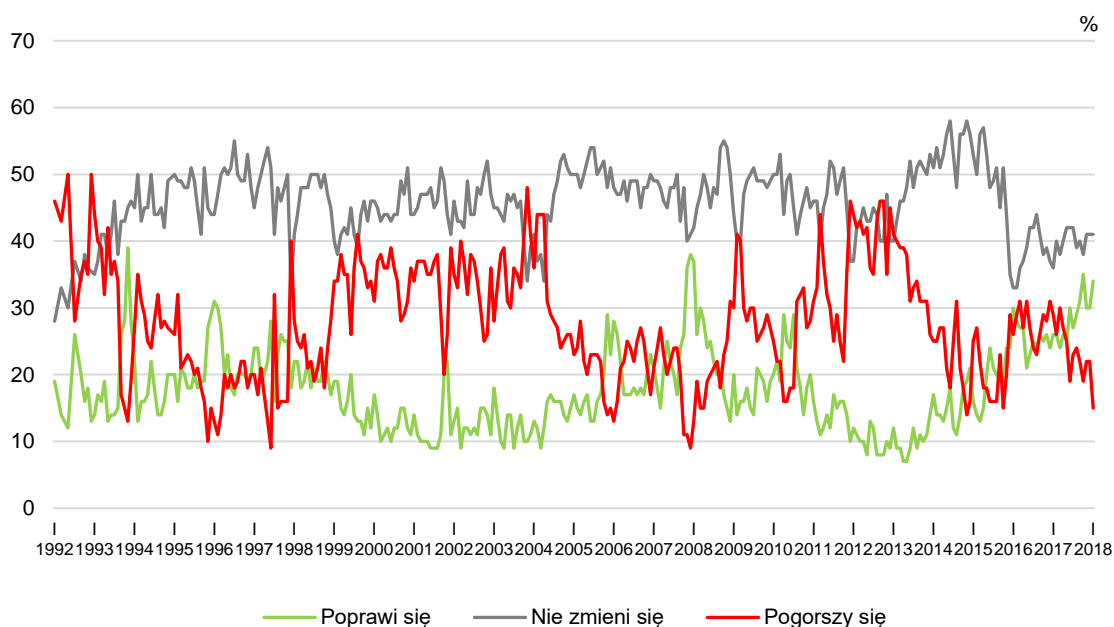
Poprawę obserwujemy również w przewidywaniach dotyczących **ogólnej sytuacji w kraju**. Od grudnia przybyło (wzrost o 4 punkty procentowe, do 34%) badanych spodziewających się, że przez najbliższy rok sytuacja w Polsce poprawi się, a zarazem ubyło przewidujących jej pogorszenie (spadek o 7 punktów, do 15%). Odsetek prognozujących brak zmian (41%) pozostaje taki sam jak przed miesiącem.

TABELA 8

Jak Pan(i) sądzi, czy w ciągu najbliższego roku <b>sytuacja w Polsce</b> poprawi się, pogorszy czy też się nie zmieni?	Wskazania respondentów według terminów badań												
	2017												2018
	I	II	III	IV	V	VI	VII	VIII	IX	X	XI	XII	I
	w procentach												
Poprawi się	26	26	24	26	25	30	27	29	31	35	30	30	34
Nie zmieni się	36	40	38	40	42	42	42	39	40	38	41	41	41
Pogorszy się	29	26	30	27	25	19	23	24	22	19	22	22	15
Trudno powiedzieć	9	8	7	7	8	9	8	8	7	8	7	7	10

CBOS

RYS. 7. Jak Pan(i) sądzi, czy w ciągu najbliższego roku sytuacja w Polsce poprawi się, pogorszy czy też się nie zmieni?



Pominięto odpowiedzi „trudno powiedzieć”

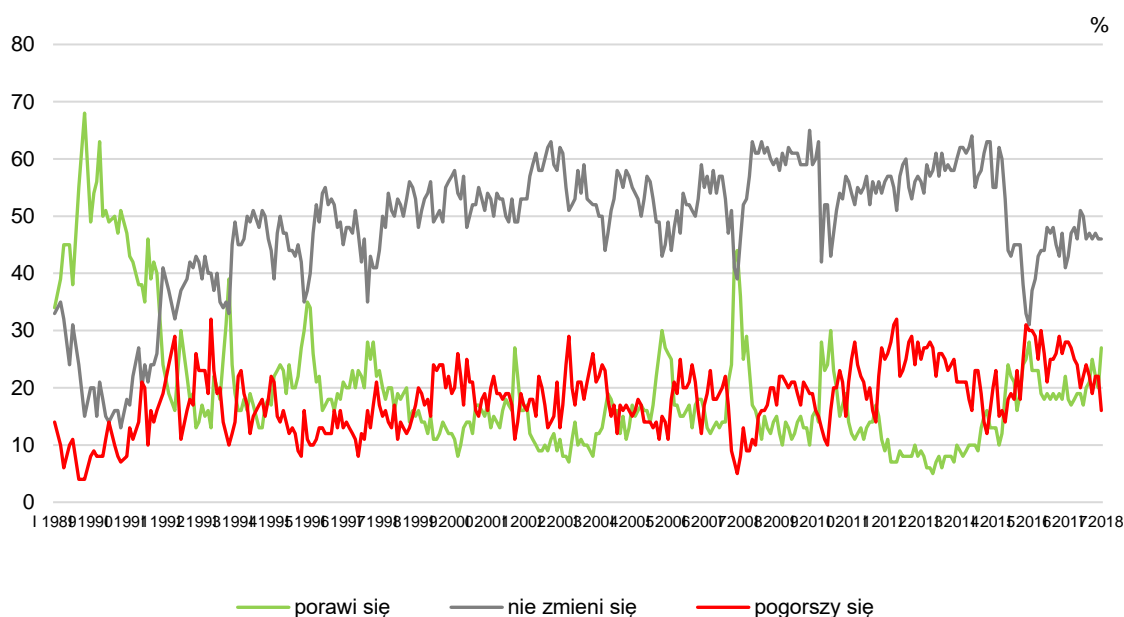
Lepsze niż w grudniu są prognozy dotyczące **sytuacji politycznej**. O 7 punktów procentowych (do 27%) zwiększył się odsetek Polaków przewidujących jej poprawę, a o 6 punktów (do 16%) zmalał odsetek spodziewających się pogorszenia. Liczba uważających, że przez najbliższy rok nic się w tym względzie nie zmieni (46%), pozostaje stabilna. Obecnie prognozy polityczne są jednymi z bardziej optymistycznych – a biorąc pod uwagę relatywnie niski poziom pesymizmu, najbardziej optymistycznymi – od ostatnich wyborów parlamentarnych.

TABELA 9

Czy, Pana(i) zdaniem, w ciągu najbliższego roku <b>sytuacja polityczna</b> w Polsce:	Wskazania respondentów według terminów badań												
	2017												2018
	I	II	III	IV	V	VI	VII	VIII	IX	X	XI	XII	I
	w procentach												
– poprawi się	22	18	17	18	19	19	17	20	21	25	22	20	27
– nie zmieni się	41	43	47	48	46	51	50	46	47	46	47	46	46
– pogorszy się	28	28	27	25	24	20	22	24	22	19	22	22	16
Trudno powiedzieć	9	11	9	10	11	10	11	10	10	10	9	12	11

CBOS

RYS. 8. Czy, Pana(i) zdaniem, w ciągu najbliższego roku sytuacja polityczna w Polsce:



Pominięto odpowiedzi „trudno powiedzieć”

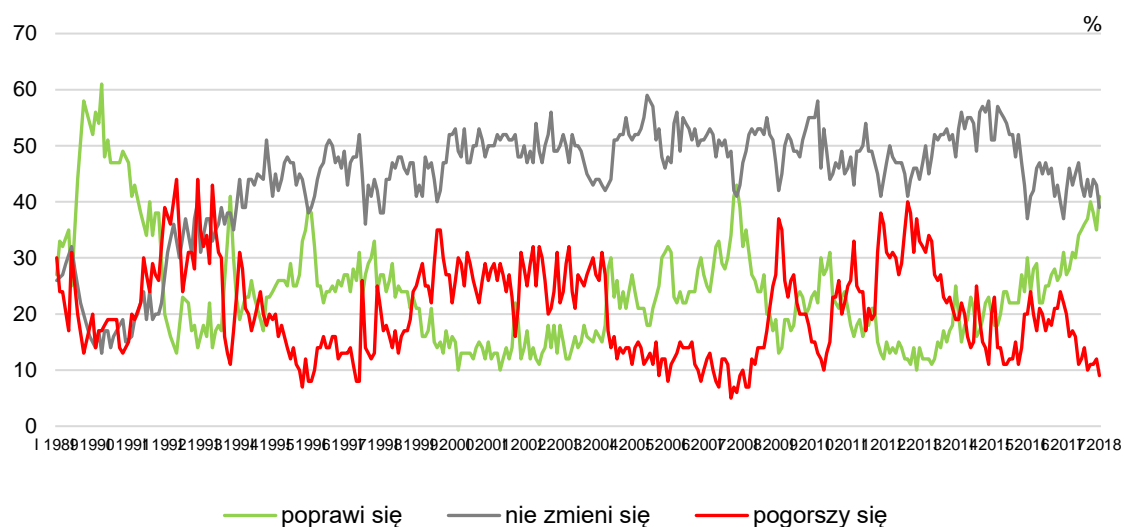
W nowym roku poprawiły się również przewidywania dotyczące **sytuacji gospodarczej w kraju**. Obecnie dwie piąte Polaków (41%, od grudnia wzrost o 6 punktów procentowych) spodziewa się jej poprawy, 39% (spadek o 4 punkty) – braku zmian, a 9% (spadek o 3 punkty) – pogorszenia.

TABELA 10

Czy, Pana(i) zdaniem, w ciągu najbliższego roku <b>sytuacja gospodarcza</b> w Polsce:	Wskazania respondentów według terminów badań												2018 I
	2017												
	I	II	III	IV	V	VI	VII	VIII	IX	X	XI	XII	
	w procentach												
– poprawi się	31	27	28	31	30	34	35	36	37	40	38	35	41
– nie zmieni się	37	42	46	43	45	47	43	41	44	41	44	43	39
– pogorszy się	22	20	16	17	16	11	12	14	10	11	11	12	9
Trudno powiedzieć	10	10	10	9	9	8	10	9	9	8	7	10	11

CBOS

RYS. 9. Czy, Pana(i) zdaniem, w ciągu najbliższego roku sytuacja gospodarcza w Polsce:



Pominięto odpowiedzi „trudno powiedzieć”

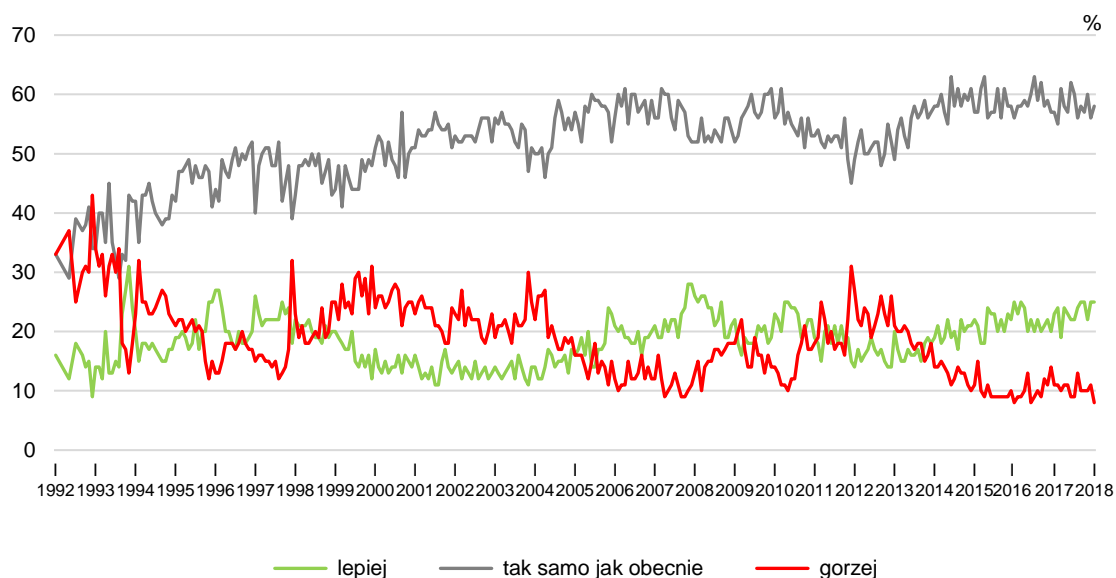
Od grudnia minimalnie zmieniły się przewidywania dotyczące **poziomu życia respondentów i ich rodzin**. Jedna czwarta (25%) spodziewa się w tym względzie poprawy, natomiast 8% (spadek o 3 punkty procentowe) – pogorszenia. Blisko trzy piąte (58%, wzrost o 2 punkty) sądzą, że za rok będzie im się żyło tak samo, jak obecnie.

TABELA 11

Jak Pan(i) sądzi, czy za rok Panu(i) i Pana(i) rodzinie będzie się żyło:	Wskazania respondentów według terminów badań												
	2017												2018
	I	II	III	IV	V	VI	VII	VIII	IX	X	XI	XII	I
	w procentach												
– lepiej	23	24	19	24	23	22	22	24	25	25	22	25	25
– tak samo	57	55	61	58	57	62	60	56	58	57	60	56	58
– gorzej	11	11	10	11	11	9	9	13	10	10	10	11	8
Trudno powiedzieć	9	10	10	8	9	7	9	7	7	8	8	8	9

CBOS

RYS. 10. Jak Pan(i) sądzi, czy za rok Panu(i) i Pana(i) rodzinie będzie się żyło:



Pominięto odpowiedzi „trudno powiedzieć”

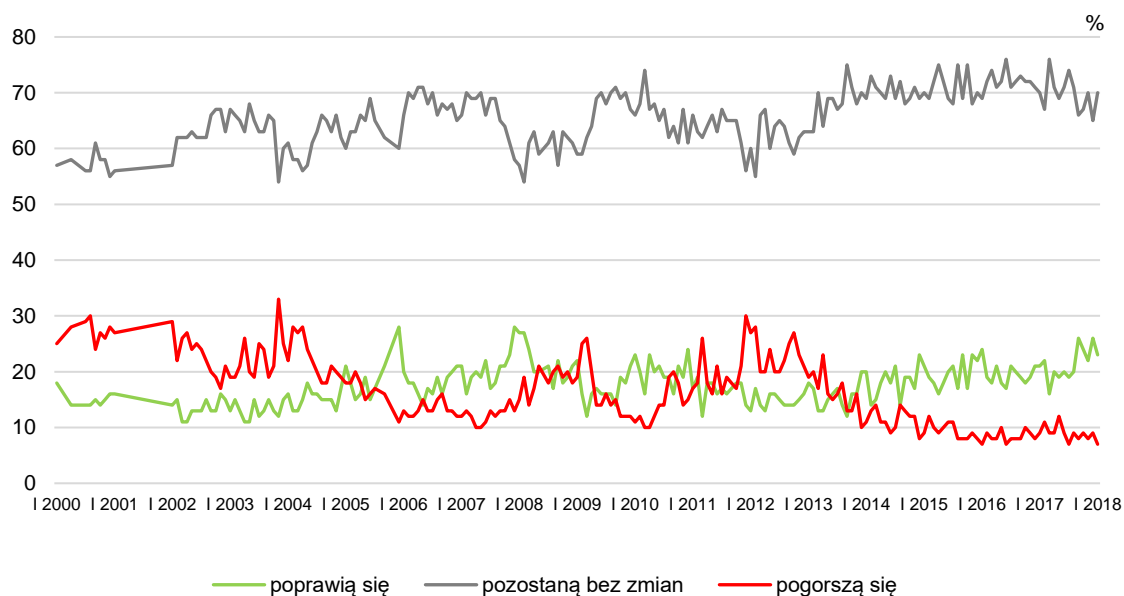
Od ubiegłego miesiąca przybyło Polaków przewidujących brak zmian dotyczących **warunków materialnych ich gospodarstw domowych**. Obecnie, podobnie jak dwa miesiące temu, stanowią oni 70% badanych (od grudnia wzrost o 5 punktów procentowych). Nadzieję na poprawę ma niespełna co czwarty (23%, spadek o 3 punkty), a 7% (spadek o 2 punkty) obawia się pogorszenia.

TABELA 12

Jak Pan(i) sądzi, czy w ciągu najbliższego roku <b>warunki materialne</b> Pana(i) gospodarstwa domowego:	Wskazania respondentów według terminów badań												
	2017												2018
	I	II	III	IV	V	VI	VII	VIII	IX	X	XI	XII	I
	w procentach												
– poprawią się	21	22	16	20	19	20	19	20	26	24	22	26	23
– pozostaną bez zmian	70	67	76	71	69	71	74	71	66	67	70	65	70
– pogorszą się	9	11	9	9	12	9	7	9	8	9	8	9	7

CBOS

RYS. 11. Jak Pan(i) sądzi, czy w ciągu najbliższego roku warunki materialne Pana(i) gospodarstwa domowego:



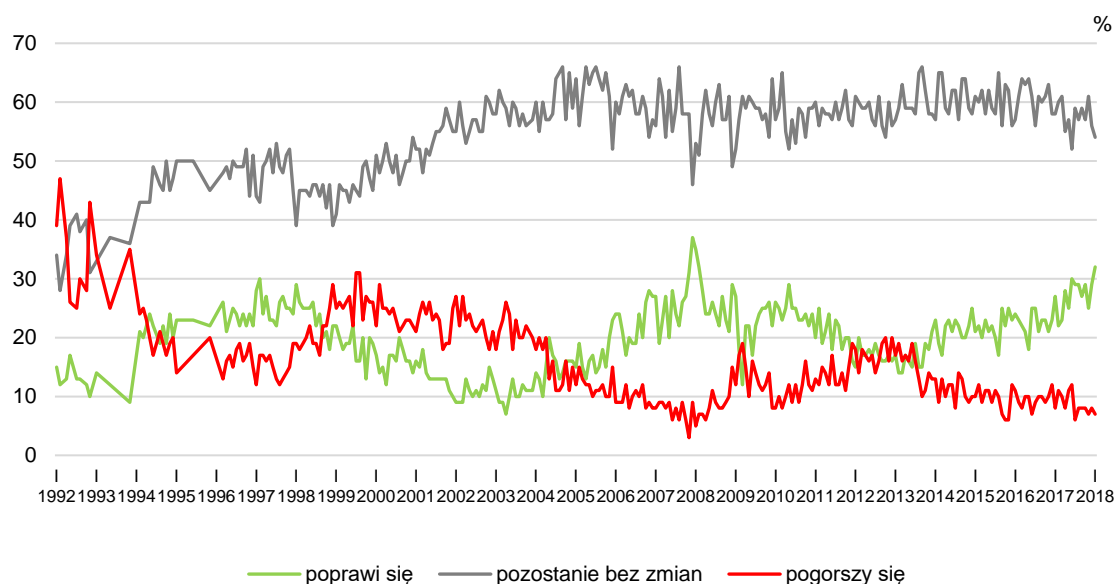
Minimalnie bardziej optymistyczne niż przed miesiącem są przewidywania dotyczące **sytuacji w zakładach pracy**. Obecnie jedna trzecia pracujących (32%, od grudnia wzrost o 3 punkty procentowe) liczy na jej poprawę, siedmiu na stu (7%) obawia się pogorszenia, natomiast ponad połowa (54%) uważa, że się ona nie zmieni. Poziom optymistycznych przewidywań w tym względzie jest najwyższy od 2008 roku.

TABELA 13

Czy, Pana(i) zdaniem, w ciągu najbliższego roku sytuacja w Pana(i) zakładzie pracy:	Wskazania respondentów aktywnych zawodowo* według terminów badań												
	2017												2018
	I	II	III	IV	V	VI	VII	VIII	IX	X	XI	XII	I
*N	574	525	538	595	550	554	521	547	529	514	545	494	513
	w procentach												
– poprawi się	27	22	23	28	25	30	29	29	27	29	25	29	32
– pozostanie bez zmian	58	60	61	55	57	52	59	57	59	57	61	56	54
– pogorszy się	8	11	10	8	11	12	6	8	8	8	7	8	7
Trudno powiedzieć	7	7	5	9	7	6	6	6	6	6	7	7	7

CBOS

RYS. 12. Czy, Pana(i) zdaniem, w ciągu najbliższego roku sytuacja w Pana(i) zakładzie pracy\*:



\* Odpowiedzi respondentów aktywnych zawodowo. Pominięto odpowiedzi „trudno powiedzieć”

## OCENA LOKALNYCH RYNKÓW PRACY I BEZPIECZEŃSTWO ZATRUDNIENIA

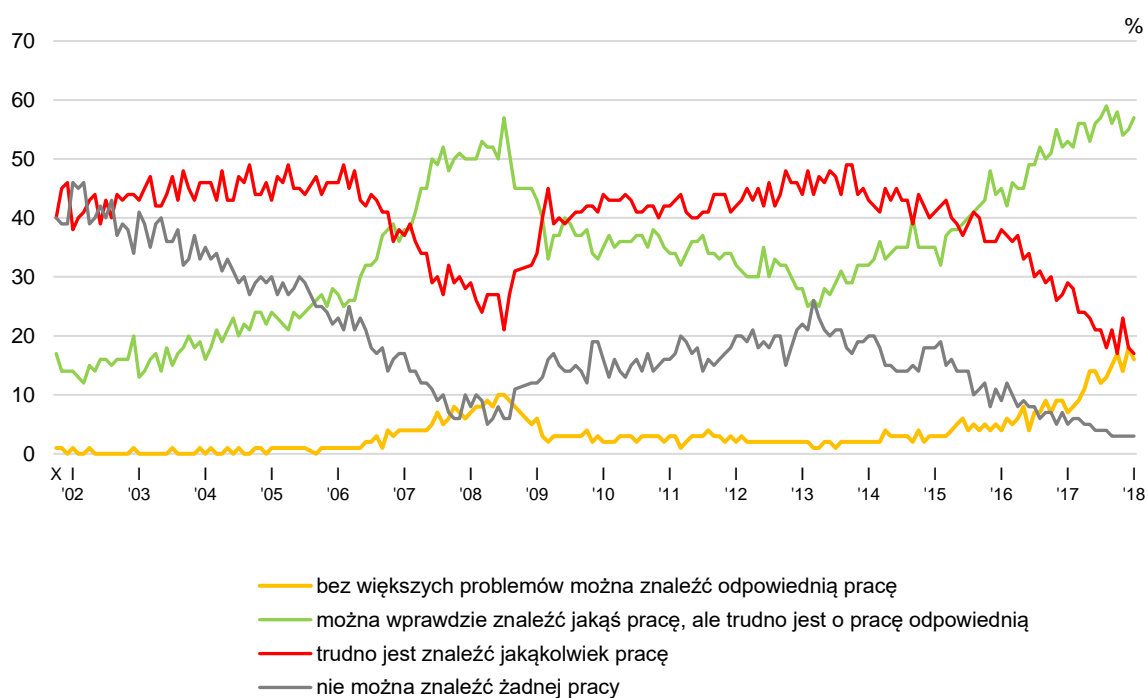
W stosunku do grudnia oceny **sytuacji na lokalnych rynkach pracy** pozostają w zasadzie niezmienione. Około jednej szóstej badanych (16%) uważa, że w ich miejscowości bez większych problemów można znaleźć odpowiednią pracę, ponad połowa (57%) – że można wprawdzie znaleźć pracę, ale niekoniecznie odpowiednią. Jedna piąta (20%) ocenia, że w ich okolicy trudno jest znaleźć jakąkolwiek pracę, w tym 3% sądzi, że w ogóle nie jest to możliwe.

TABELA 14

Jak określił(a)by Pan(i) <b>sytuację na rynku pracy w Pana(i) miejscowości lub okolicy?</b> Czy, Pana(i) zdaniem, obecnie:	Wskazania respondentów według terminów badań												
	2017												2018
	I	II	III	IV	V	VI	VII	VIII	IX	X	XI	XII	I
	w procentach												
– bez większych problemów można znaleźć odpowiednią pracę	7	8	9	11	14	14	12	13	15	17	14	18	16
– można wprawdzie znaleźć jakąś pracę, ale trudno jest o pracę odpowiednią	53	52	56	56	53	56	57	59	56	58	54	55	57
– trudno jest znaleźć jakąkolwiek pracę	29	28	24	24	23	21	21	18	21	17	23	18	17
– nie można znaleźć żadnej pracy	5	6	6	5	5	4	4	4	3	3	3	3	3
Trudno powiedzieć	6	5	6	5	5	5	6	6	5	5	6	6	7

CBOS

RYŚ. 13. Jak określił(a)by Pan(i) sytuację na rynku pracy w Pana(i) miejscowości lub okolicy? Czy, Pana(i) zdaniem, obecnie:



Pominięto odpowiedzi „trudno powiedzieć”



Trudności związane ze znalezieniem pracy częściej niż inni dostrzegają mieszkańcy wsi i małych miast (poniżej 20 tys.), najslabiej wykształceni, uzyskujący najniższe dochody *per capita* (do 649 zł), oceniający własną sytuację materialną źle lub przeciętnie, a także rolnicy i bezrobotni.

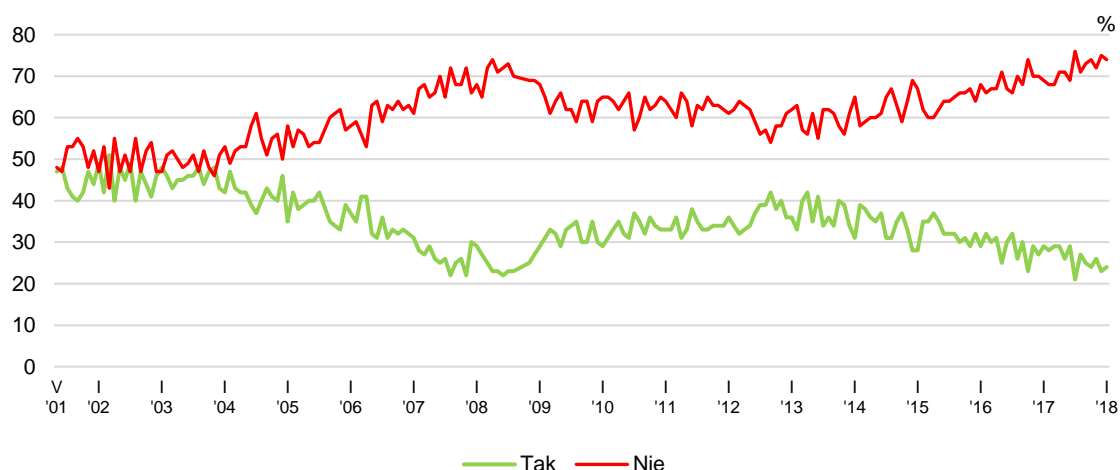
**Poczucie zagrożenia bezrobociem** pozostaje na stabilnym poziomie. Obawy związane z utratą pracy ma jedna czwarta pracowników (24%), natomiast trzy czwarte (74%) czuje się pod tym względem bezpiecznie.

**TABELA 15**

Czy liczy się Pan(i) z <b>możliwością utraty obecnej pracy</b> (zwolnienia, bankructwa, upadku, likwidacji zakładu, gospodarstwa itp.)?	Wskazania osób aktywnych zawodowo* według terminów badań																									
	2017																								2018	
	I N=575	II N=525	III N=538	IV N=595	V N=551	VI N=554	VII N=522	VIII N=546	IX N=530	X N=514	XI N=545	XII N=494	I N=513	w procentach												
Bardzo poważnie się z tym liczę	4	29	5	28	5	29	4	29	3	26	5	29	4	21	4	27	4	25	4	24	5	26	3	23	3	24
Raczej tak	25	23	24	25	23	24	17	23	21	20	21	20	21	20	21	20	21	20	21	20	21	20	21	20	21	20
Raczej nie	39	39	37	40	40	42	40	38	39	39	38	41	38	41	39	39	38	41	39	39	38	41	38	41	38	38
Nie, to mało prawdopodobne	30	69	29	68	31	68	31	71	71	69	36	76	33	71	34	73	35	74	34	72	34	75	36	74	36	74
Trudno powiedzieć	2	2	4	4	2	2	1	1	3	3	2	2	3	3	2	2	2	2	2	2	2	2	2	2	2	2

CBOS

**RYS. 14.** Czy liczy się Pan(i) z możliwością utraty obecnej pracy (zwolnienia, bankructwa, upadku, likwidacji zakładu, gospodarstwa itp.)?\*



\* Zsumowano odsetki odpowiedzi: „bardzo poważnie się z tym liczę” i „raczej się z tym liczę” (TAK) oraz „nie, to mało prawdopodobne” i „raczej nie” (NIE). Pominięto odpowiedzi „trudno powiedzieć”

Uwaga: Pytanie zadawano respondentom mającym pracę, łącznie z rolnikami i osobami pomagającymi w prowadzeniu gospodarstwa rolnego oraz pracującym na własny rachunek poza rolnictwem

Obawy związane z utratą pracy relatywnie często wyrażają respondenci zatrudnieni w spółkach właścicieli prywatnych i państwa, pracujący na własny rachunek, a ponadto – w mniejszym stopniu – pracownicy mający wyższe wykształcenie, mieszkający w dużych miastach, w wieku od 25 do 34 lat.



W styczniu 2018 roku rejestrujemy najwyższy w historii naszych badań poziom zadowolenia z kondycji polskiej gospodarki, a także z własnej sytuacji materialnej, poziomu życia oraz sytuacji w zakładach pracy. Najlepsze po 1991 roku są również oceny sytuacji politycznej w kraju. Również przewidywania odnoszące się do tej dziedziny są jednymi z bardziej optymistycznych od ostatnich wyborów parlamentarnych. Poprawiły się ponadto prognozy gospodarcze, a także te związane z zakładami pracy, natomiast nie zmieniły się w sposób wyraźny przewidywania w wymiarze prywatnym. Impulsem do poprawy nastrojów społecznych związanych ze sferą publiczną, zwłaszcza tych „politycznych”, była prawdopodobnie zmiana na stanowisku premiera i rekonstrukcja gabinetu polegająca na usunięciu z niego niektórych kontrowersyjnych ministrów, co, jak potwierdzają wyniki innego badania CBOS<sup>2</sup>, zostało przez Polaków przyjęte przychylnie.

Opracował

Michał Feliksiak

---

<sup>2</sup> Zob. komunikat CBOS „Pierwsze notowania rządu Mateusza Morawieckiego”, styczeń 2018 (oprac. B. Roguska).