

Nastroje społeczne w lutym

Znak jakości przyznany CBOS przez
Organizację Firm Badania Opinii i Rynku 10 stycznia 2018 roku



Fundacja Centrum Badania Opinii Społecznej
ul. Świętojerska 5/7, 00-236 Warszawa
e-mail: sekretariat@cbos.pl; info@cbos.pl
<http://www.cbos.pl>
(48 22) 629 35 69

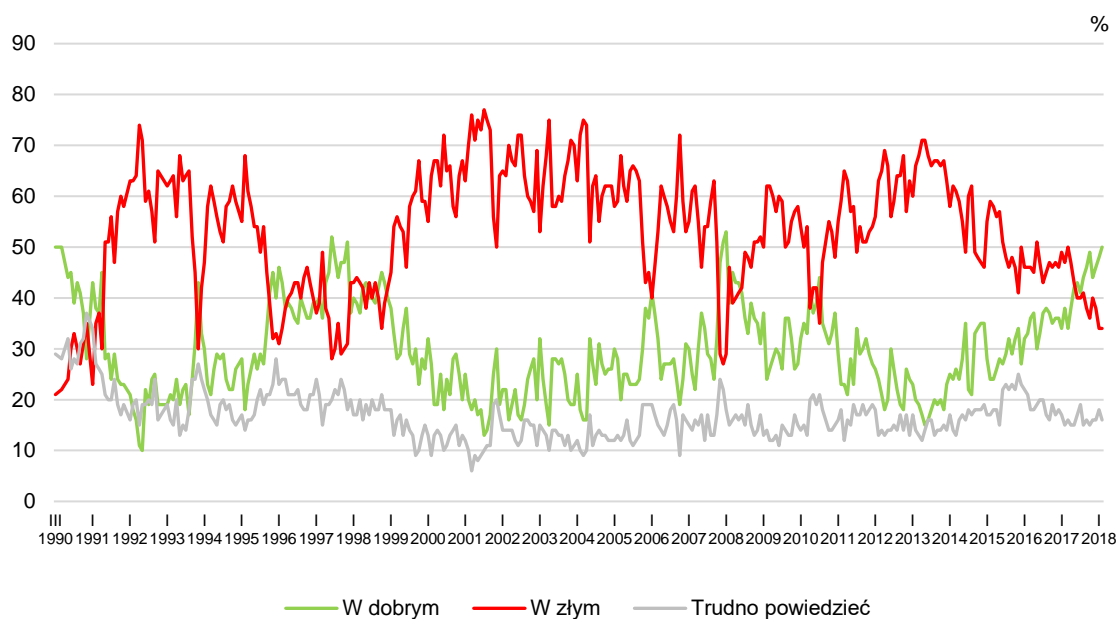
W tym miesiącu¹ nie odnotowujemy większych zmian nastrojów społecznych. Możemy mówić tylko o pewnej korekcie ubiegłomiesięcznych, wyjątkowo wysokich wskaźników, jednak oceny i prognozy sytuacji politycznej, gospodarczej oraz kondycji zakładów pracy pozostają na bardzo wysokim poziomie.

OCENY

Minimalnie lepsze niż w ubiegłym miesiącu są oceny **ogólnej sytuacji w kraju**. Obecnie dobrze ocenia ją dokładnie połowa badanych (50%, od stycznia wzrost o 2 punkty procentowe), a źle – jedna trzecia (34%, bez zmian).

CBOS

RYS. 1. Czy, ogólnie rzecz biorąc, sytuacja w naszym kraju zmierza w dobrym czy też w złym kierunku?



¹ Badanie „Aktualne problemy i wydarzenia” (333) przeprowadzono metodą wywiadów bezpośrednich (face-to-face) wspomaganym komputerowo (CAPI) w dniach 1–8 lutego 2018 roku na liczącej 1057 osób reprezentatywnej próbie losowej dorosłych mieszkańców Polski.

TABELA 1

Czy, ogólnie rzecz biorąc, sytuacja w naszym kraju zmierza w dobrym czy też w złym kierunku?	Wskazania respondentów według terminów badań													
	2017												2018	
	II	III	IV	V	VI	VII	VIII	IX	X	XI	XII	I	II	
	w procentach													
W dobrym	38	34	38	42	43	41	44	46	49	44	46	48	50	
W złym	47	50	47	43	40	40	41	38	36	40	38	34	34	
Trudno powiedzieć	15	16	15	15	17	19	15	16	15	16	16	18	16	

Stosunek do kierunku rozwoju sytuacji w kraju powiązany jest przede wszystkim z preferencjami partyjnymi oraz deklarowanymi poglądami politycznymi. O tym, że ogólna sytuacja w Polsce zmierza w dobrym kierunku, przekonana jest zdecydowana większość potencjalnych wyborców Prawa i Sprawiedliwości (88%) oraz osób określających swoje poglądy jako prawicowe (80%). Opinia ta przeważa także wśród badanych zamierzających głosować w ewentualnych wyborach na ruch Kukiz'15 lub Polskie Stronnictwo Ludowe.

Pogląd, że sytuacja w Polsce zmierza w złym kierunku, częściej niż inni wyrażają respondenci identyfikujący się z lewicą (59%), potencjalni wyborcy Platformy Obywatelskiej, Nowoczesnej oraz Sojuszu Lewicy Demokratycznej, a także mieszkańcy największych miast (41%), osoby o miesięcznych dochodach *per capita* 2000 zł i więcej (47%) oraz badani rzadziej uczestniczący w praktykach religijnych (zob. tabela aneksowa 1).

TABELA 2

Potencjalne elektoraty	Czy, ogólnie rzecz biorąc, sytuacja w naszym kraju zmierza w dobrym czy też w złym kierunku?		
	W dobrym	W złym	Trudno powiedzieć
	w procentach		
Prawo i Sprawiedliwość (wraz z Solidarną Polską i Porozumieniem)	88	5	7
Platforma Obywatelska RP (PO RP)	23	66	12
Polskie Stronnictwo Ludowe (PSL)*	48	39	13
Sojusz Lewicy Demokratycznej (SLD)*	17	65	17
Kukiz'15	59	31	10
Nowoczesna*	29	64	7
Trudno powiedzieć, jeszcze nie wiem, waham się	36	42	22

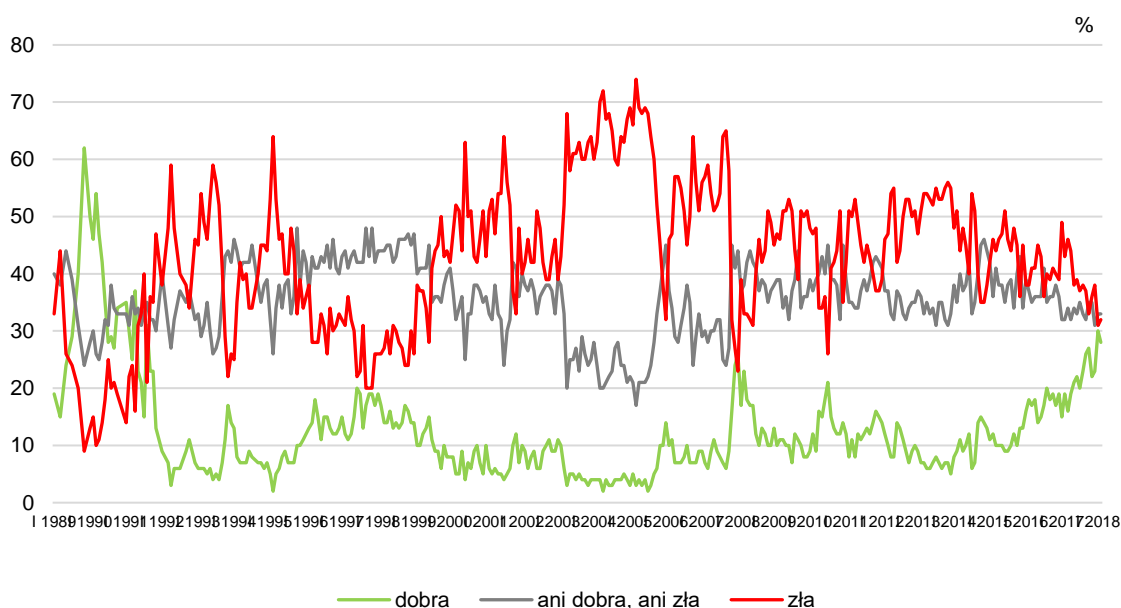
* Wyniki dotyczące wyborców tych ugrupowań należy traktować ostrożnie ze względu na ich niewielką liczebność w próbie

Po obserwowanym w styczniu znacznym polepszeniu ocen **sytuacji politycznej** poziom tego wskaźnika minimalnie się obniżył. W lutym sytuację polityczną w Polsce pozytywnie ocenia 28% respondentów (spadek o 2 punkty procentowe), a negatywnie – 32% (wzrost o 1 punkt). Nie zmienił się odsetek osób, które określają ją jako przeciętną (33%).

TABELA 3

Jak Pan(i) ogólnie ocenia obecną sytuację polityczną w Polsce? Czy jest ona:	Wskazania respondentów według terminów badań												
	2017											2018	
	II	III	IV	V	VI	VII	VIII	IX	X	XI	XII	I	II
	w procentach												
– dobra	19	16	19	21	22	20	23	26	27	22	23	30	28
– ani dobra, ani zła	32	34	32	34	33	35	33	32	35	35	31	33	33
– zła	43	46	44	38	39	37	38	37	33	36	38	31	32
Trudno powiedzieć	5	5	5	7	6	8	6	5	5	7	8	6	7

CBOS

RYS. 2. Jak Pan(i) ogólnie ocenia obecną sytuację polityczną w Polsce?
Czy jest ona:

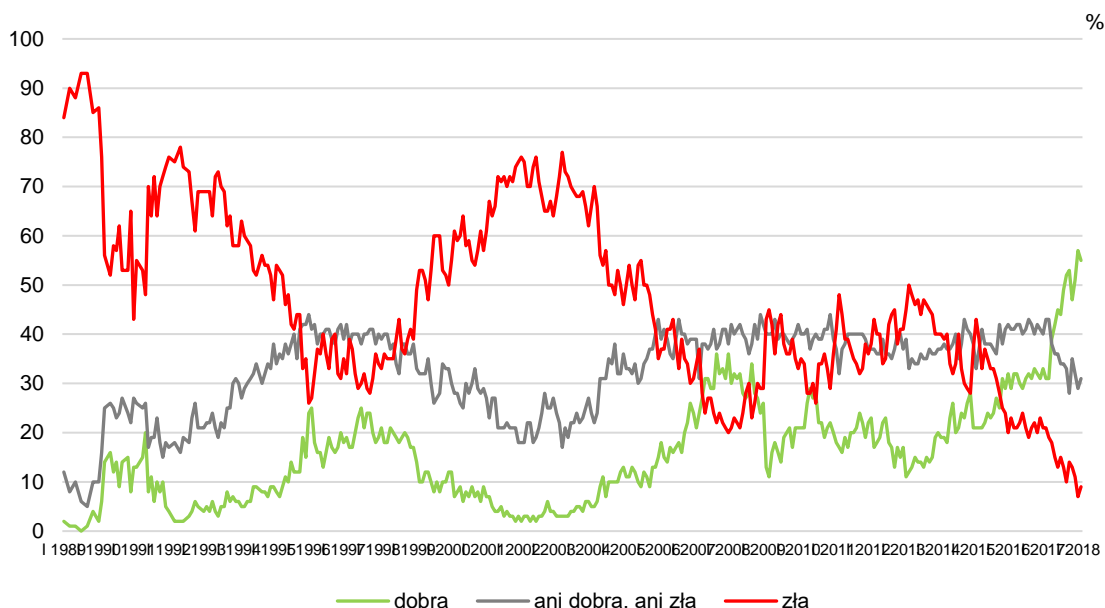
Pominięto odpowiedzi „trudno powiedzieć”

W porównaniu z ubiegłym miesiącem odsetek badanych dobrze oceniających **sytuację gospodarczą** w kraju zmniejszył się o 2 punkty procentowe (do 55%), a minimalnie wzrosły odsetki osób określających ją jako przeciętną (z 29% do 31%) oraz postrzegających jako złą (z 7% do 9%). Tak jak w przypadku sytuacji politycznej, są to historycznie wciąż bardzo dobre wyniki.

TABELA 4

Jak Pan(i) ogólnie ocenia obecną sytuację gospodarczą w Polsce? Czy jest ona:	Wskazania respondentów według terminów badań												
	2017											2018	
	II	III	IV	V	VI	VII	VIII	IX	X	XI	XII	I	II
	w procentach												
– dobra	31	31	39	42	45	44	49	52	53	47	51	57	55
– ani dobra, ani zła	43	43	38	36	36	34	34	33	28	35	32	29	31
– zła	21	19	18	15	13	15	13	10	14	13	11	7	9
Trudno powiedzieć	6	7	5	7	6	7	5	5	5	5	6	7	5

RYS. 3. Jak Pan(i) ogólnie ocenia obecną sytuację gospodarczą w Polsce?
Czy jest ona:



Pominięto odpowiedzi „trudno powiedzieć”

Podobnie jak opinie o ogólnej sytuacji w kraju, oceny sytuacji politycznej i gospodarczej są powiązane z deklarowanymi poglądami politycznymi oraz preferencjami partyjnymi. Zwolennicy partii rządzącej oraz badani identyfikujący się z prawicą wyraźnie częściej niż inni dobrze oceniają sytuację w Polsce.

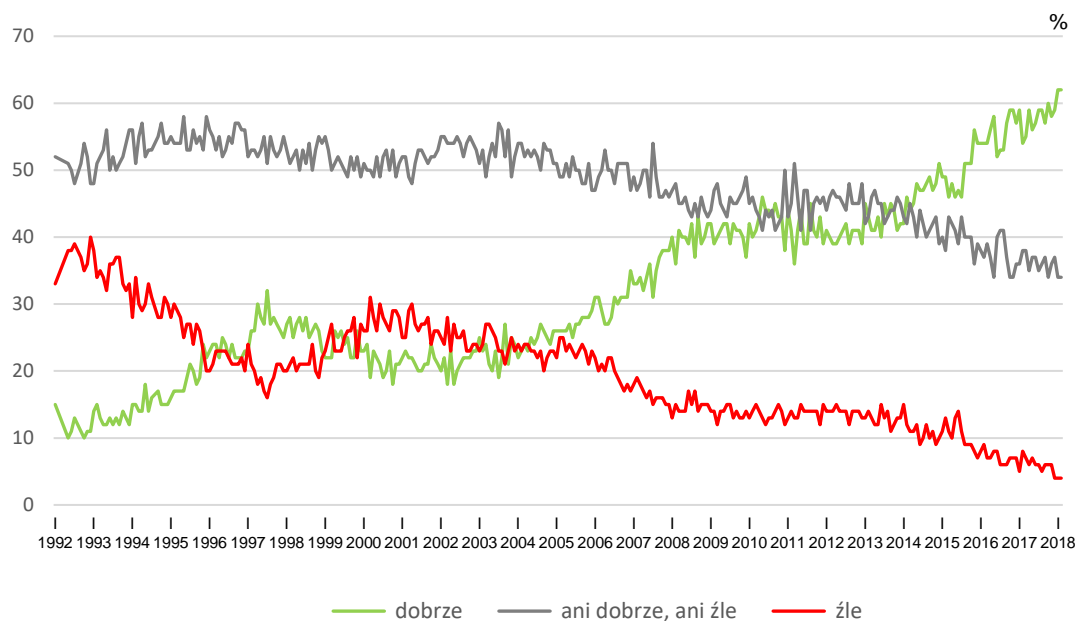
Zarówno sytuację polityczną w kraju, jak i stan polskiej gospodarki lepiej niż inni oceniają starsi badani (zob. tabele aneksowe 2 i 3). Lepsze opinie o sytuacji gospodarczej wyrażają także mieszkańcy największych miast, respondenci uzyskujący wyższe dochody *per capita* oraz lepiej oceniający własne warunki materialne (zob. tabela aneksowa 3).

Nadal rekordowo wysokie, takie same jak w styczniu, są oceny **poziomu życia badanych i ich rodzin**. Trzy piąte Polaków (62%) uznaje go za dobry, jedna trzecia (34%) za przeciętny, a 4% za zły.

TABELA 5

Czy obecnie Panu(i) i Pana(i) rodzinie żyje się:	Wskazania respondentów według terminów badań												
	2017											2018	
	II	III	IV	V	VI	VII	VIII	IX	X	XI	XII	I	II
	w procentach												
– dobrze	54	55	59	56	57	59	59	57	60	58	59	62	62
– ani dobrze, ani źle	38	38	35	37	37	35	36	37	34	36	37	34	34
– źle	8	7	6	7	6	6	5	6	6	6	4	4	4

RYS. 4. Czy obecnie Panu(i) i Pana(i) rodzinie żyje się:



Pominięto odpowiedzi „trudno powiedzieć”

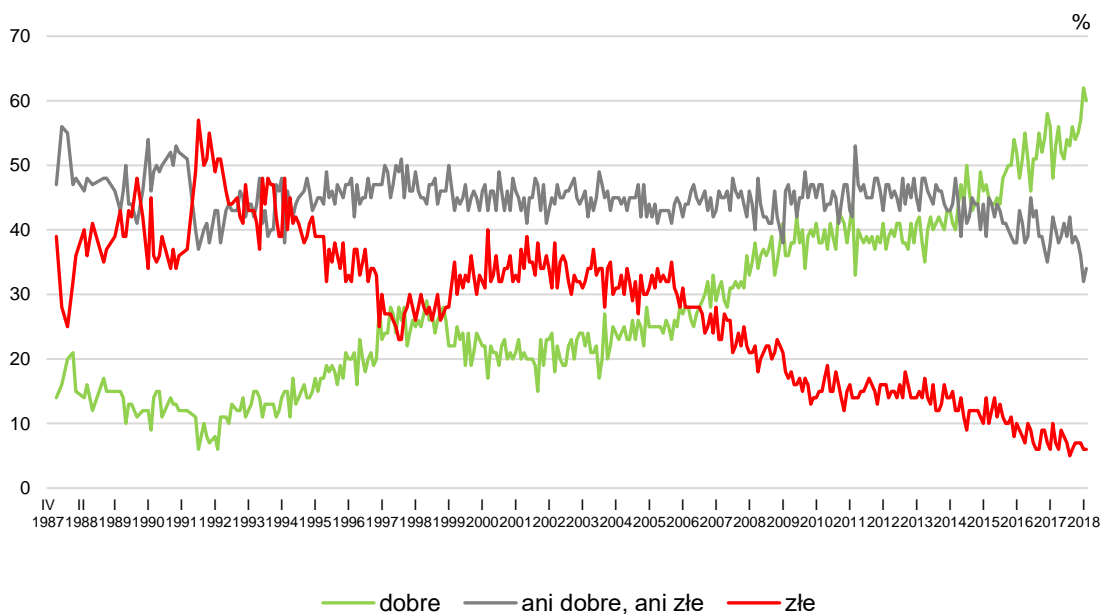
Ze swojego poziomu życia częściej zadowoleni są młodszy badani, mieszkańcy większych miejscowości oraz respondenci mający wyższe wykształcenie (zob. tabela aneksowa 4).

Na poziomie ubiegłomiesięcznym utrzymały się także oceny **warunków materialnych gospodarstw domowych**. Trzy piąte respondentów (60%, od stycznia spadek o 2 punkty procentowe) jest zadowolonych ze swojej sytuacji materialnej, 34% (wzrost o 2 punkty) uznaje ją za przeciętną, a 6% (bez zmian) – za złą.

TABELA 6

Jak Pan(i) ocenia obecne warunki materialne swojego gospodarstwa domowego? Czy są one:	Wskazania respondentów według terminów badań												
	2017											2018	
	II	III	IV	V	VI	VII	VIII	IX	X	XI	XII	I	II
	w procentach												
– dobre	48	53	56	52	51	54	53	56	54	55	57	62	60
– ani dobre, ani złe	42	40	38	39	41	39	42	38	39	38	36	32	34
– złe	10	7	6	9	8	7	5	6	7	7	7	6	6

RYS. 5. Jak Pan(i) ocenia obecne warunki materialne swojego gospodarstwa domowego? Czy są one:



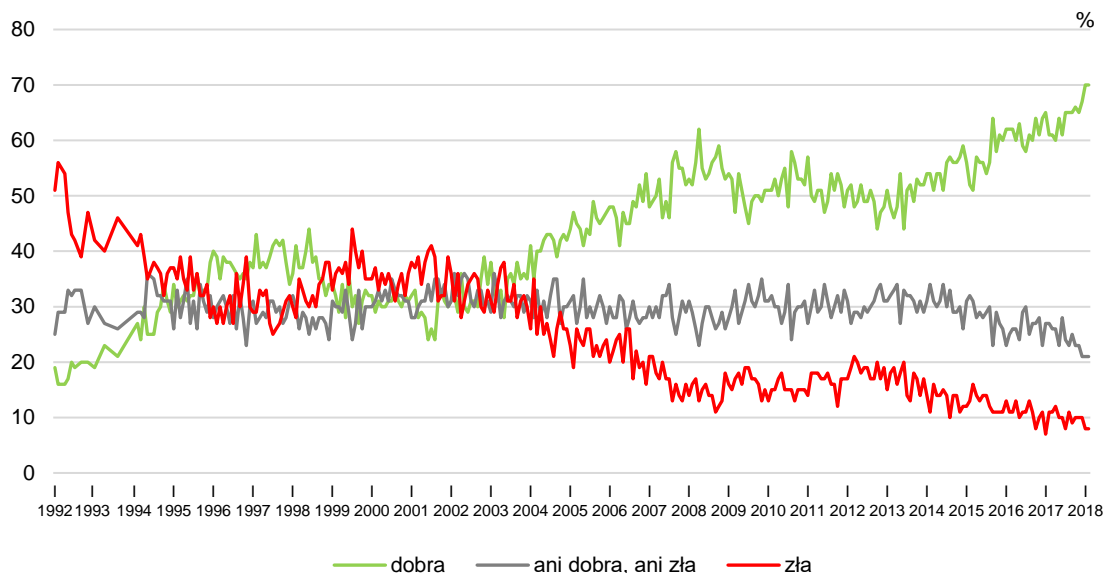
Opinie dotyczące **sytuacji w zakładach pracy** również pozostają niezmienione. W lutym siedmiu na dziesięciu zatrudnionych (70%) określa ją jako dobrą, 21% – jako przeciętną, a 8% – jako złą. Odsetek pracowników zadowolonych z sytuacji w swoich miejscach pracy utrzymał się więc na rekordowo wysokim poziomie.

Zadowolenie z sytuacji w zakładzie pracy relatywnie częściej niż inni deklarują pracownicy usług, osoby pracujące na własny rachunek oraz kadra kierownicza i specjaliści. Z kolei najrzadziej zadowoleni z sytuacji w swoich miejscach pracy są rolnicy i robotnicy niewykwalifikowani (zob. tabela aneksowa 5).

TABELA 7

Jak Pan(i) ogólnie ocenia obecną sytuację w Pana(i) zakładzie pracy? Czy jest ona:	Wskazania respondentów aktywnych zawodowo* według terminów badań												
	2017											2018	
	II	III	IV	V	VI	VII	VIII	IX	X	XI	XII	I	II
N*	525	537	595	549	554	522	547	529	514	545	494	513	555
	w procentach												
– dobra	61	61	60	64	61	65	65	65	66	65	67	70	70
– ani dobra, ani zła	27	26	26	23	28	24	23	25	23	23	21	21	21
– zła	11	11	12	10	10	8	11	9	10	10	10	8	8
Trudno powiedzieć	2	1	2	3	1	3	1	1	1	2	2	1	1

RYS. 6. Jak Pan(i) ogólnie ocenia obecną sytuację w Pana(i) zakładzie pracy?*
Czy jest ona:



* Odpowiedzi osób pracujących. Pominięto odpowiedzi „trudno powiedzieć”

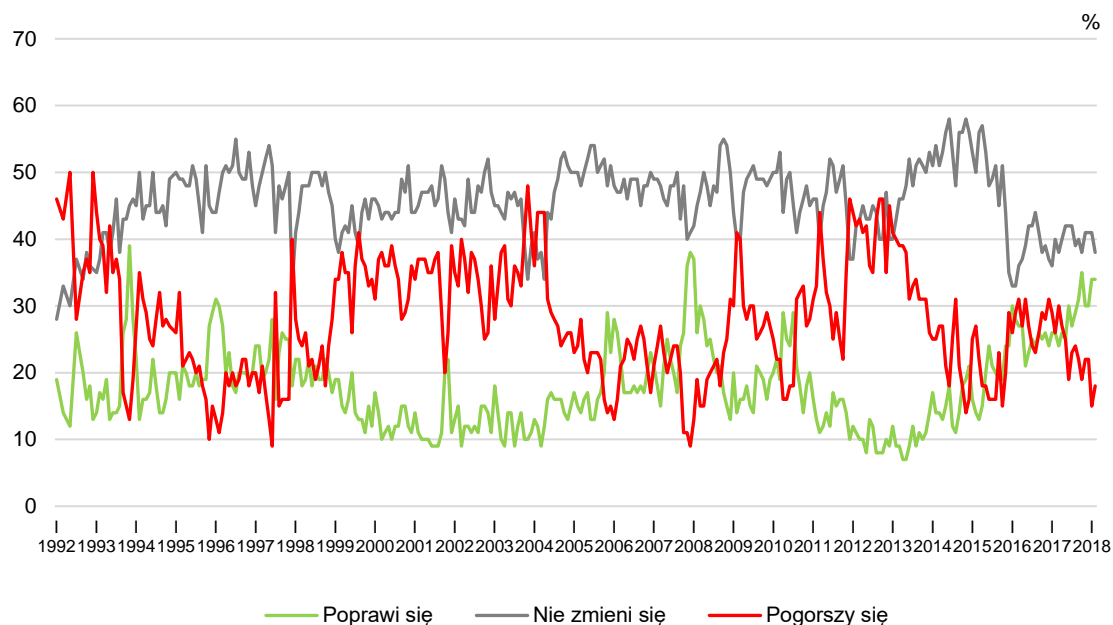
PRZEWIDYWANIA

Nieznaczne pogorszenie obserwujemy w przewidywaniach dotyczących **ogólnej sytuacji w kraju** w najbliższym roku. Choć odsetek osób prognozujących poprawę pozostał bez zmian (34%), nieco przybyło badanych spodziewających się, że w ciągu roku sytuacja w Polsce się pogorszy (18%, od stycznia wzrost o 3 punkty procentowe). Zmniejszyła się liczba respondentów nieprzewidujących zmian w tym zakresie (z 41% do 38%).

TABELA 8

Jak Pan(i) sądzi, czy w ciągu najbliższego roku sytuacja w Polsce poprawi się, pogorszy czy też się nie zmieni?	Wskazania respondentów według terminów badań													
	2017												2018	
	II	III	IV	V	VI	VII	VIII	IX	X	XI	XII	I	II	
	w procentach													
Poprawi się	26	24	26	25	30	27	29	31	35	30	30	34	34	
Nie zmieni się	40	38	40	42	42	42	39	40	38	41	41	41	38	
Pogorszy się	26	30	27	25	19	23	24	22	19	22	22	15	18	
Trudno powiedzieć	8	7	7	8	9	8	8	7	8	7	7	10	10	

RYS. 7. Jak Pan(i) sądzi, czy w ciągu najbliższego roku sytuacja w Polsce poprawi się, pogorszy czy też się nie zmieni?



Pominięto odpowiedzi „trudno powiedzieć”

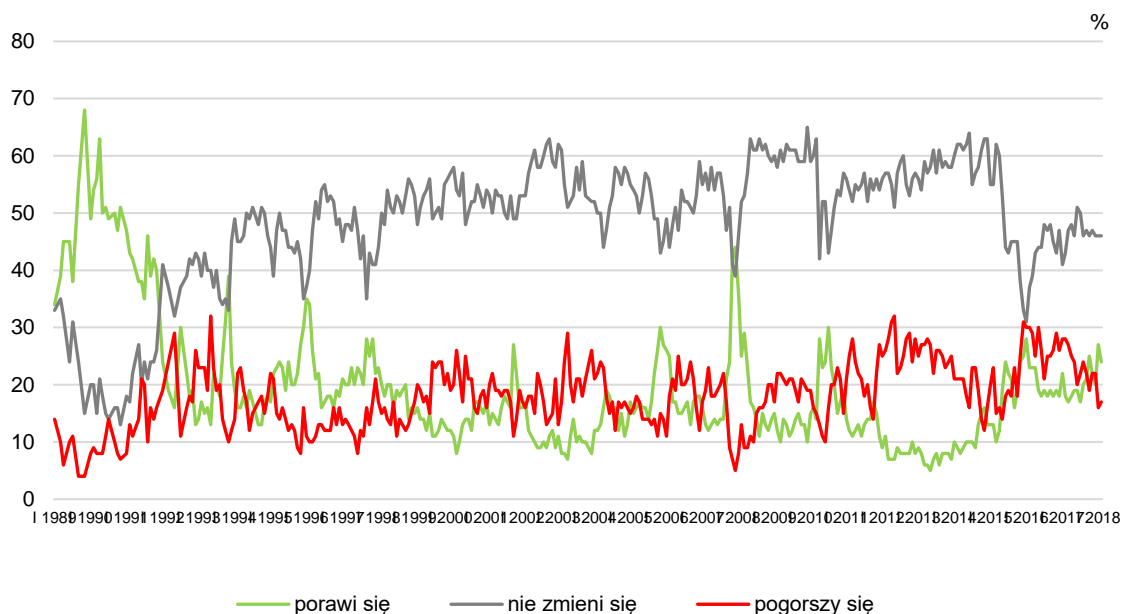
Nieco gorsze niż w styczniu są także prognozy **sytuacji politycznej** w Polsce. Obecnie jedna czwarta badanych (24%, spadek o 3 punkty procentowe) spodziewa się, że w najbliższym roku będzie ona lepsza, a 17% uważa, że się pogorszy. Liczba osób sądzących, że przez najbliższy rok nic się w tym względzie nie zmieni (46%), pozostaje stabilna.

TABELA 9

Czy, Pana(i) zdaniem, w ciągu najbliższego roku sytuacja polityczna w Polsce:	Wskazania respondentów według terminów badań													
	2017												2018	
	II	III	IV	V	VI	VII	VIII	IX	X	XI	XII	I	II	
	w procentach													
– poprawi się	18	17	18	19	19	17	20	21	25	22	20	27	24	
– nie zmieni się	43	47	48	46	51	50	46	47	46	47	46	46	46	
– pogorszy się	28	27	25	24	20	22	24	22	19	22	22	16	17	
Trudno powiedzieć	11	9	10	11	10	11	10	10	10	9	12	11	13	

CBOS

RYS. 8. Czy, Pana(i) zdaniem, w ciągu najbliższego roku sytuacja polityczna w Polsce:

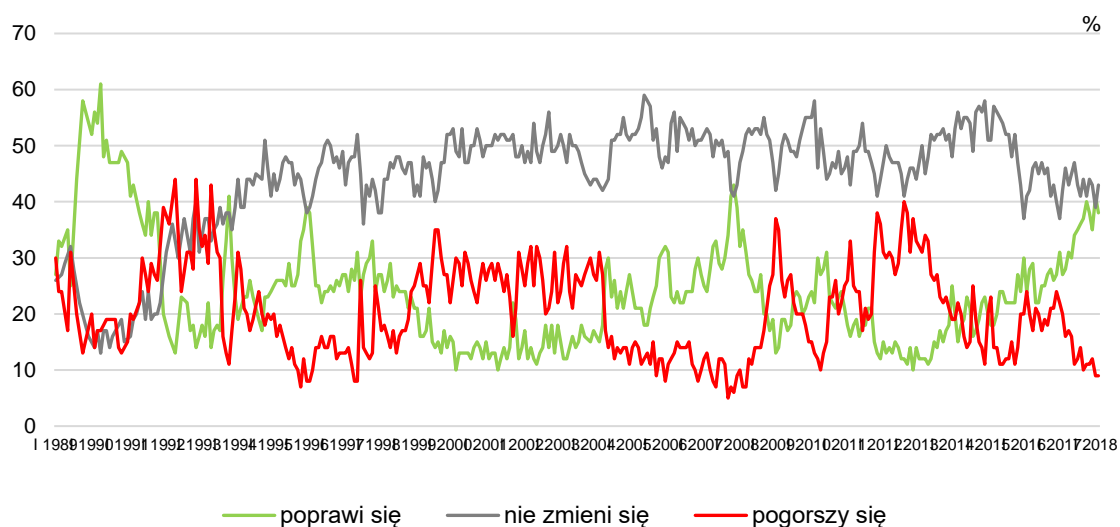


Pominięto odpowiedzi „trudno powiedzieć”

Minimalnie pogorszyły się także prognozy **sytuacji gospodarczej** w kraju. Zmniejszył się odsetek Polaków spodziewających się jej poprawy (z 41% do 38%), a jednocześnie wzrosła grupa tych, którzy nie przewidują zmian (z 39% do 43%). Odsetek osób prognozujących pogorszenie stanu gospodarki nie zmienił się (9%).

CBOS

RYS. 9. Czy, Pana(i) zdaniem, w ciągu najbliższego roku sytuacja gospodarcza w Polsce:



Pominięto odpowiedzi „trudno powiedzieć”

TABELA 10

Czy, Pana(i) zdaniem, w ciągu najbliższego roku sytuacja gospodarcza w Polsce:	Wskazania respondentów według terminów badań													
	2017												2018	
	II	III	IV	V	VI	VII	VIII	IX	X	XI	XII	I	II	
	w procentach													
– poprawi się	27	28	31	30	34	35	36	37	40	38	35	41	38	
– nie zmieni się	42	46	43	45	47	43	41	44	41	44	43	39	43	
– pogorszy się	20	16	17	16	11	12	14	10	11	11	12	9	9	
Trudno powiedzieć	10	10	9	9	8	10	9	9	8	7	10	11	10	

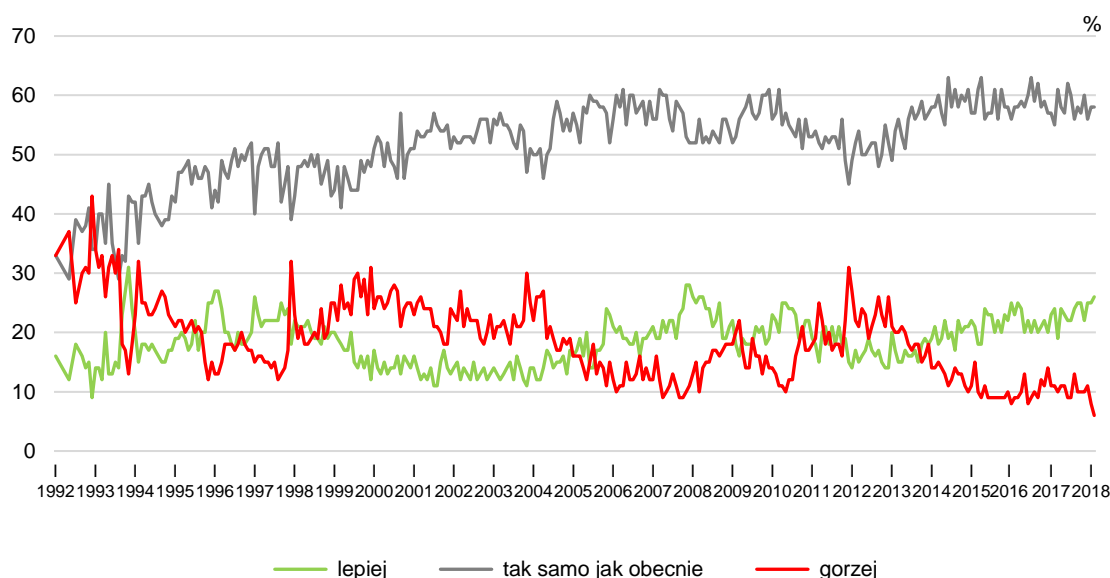
Przewidywania dotyczące **poziomu życia respondentów i ich rodzin** pozostały na poziomie sprzed miesiąca. Jedna czwarta (26%) przewiduje, że za rok będzie im się żyło lepiej, natomiast 6% (spadek o 2 punkty procentowe) spodziewa się pogorszenia. Blisko trzy piąte badanych (58%) sądzi, że za rok będzie im się żyło tak samo jak obecnie.

TABELA 11

Jak Pan(i) sądzi, czy za rok Panu(i) i Pana(i) rodzinie będzie się żyło :	Wskazania respondentów według terminów badań													
	2017												2018	
	II	III	IV	V	VI	VII	VIII	IX	X	XI	XII	I	II	
	w procentach													
– lepiej	24	19	24	23	22	22	24	25	25	22	25	25	26	
– tak samo	55	61	58	57	62	60	56	58	57	60	56	58	58	
– gorzej	11	10	11	11	9	9	13	10	10	10	11	8	6	
Trudno powiedzieć	10	10	8	9	7	9	7	7	8	8	8	9	10	

CBOS

RYS. 10. Jak Pan(i) sądzi, czy za rok Panu(i) i Pana(i) rodzinie będzie się żyło:



Pominięto odpowiedzi „trudno powiedzieć”

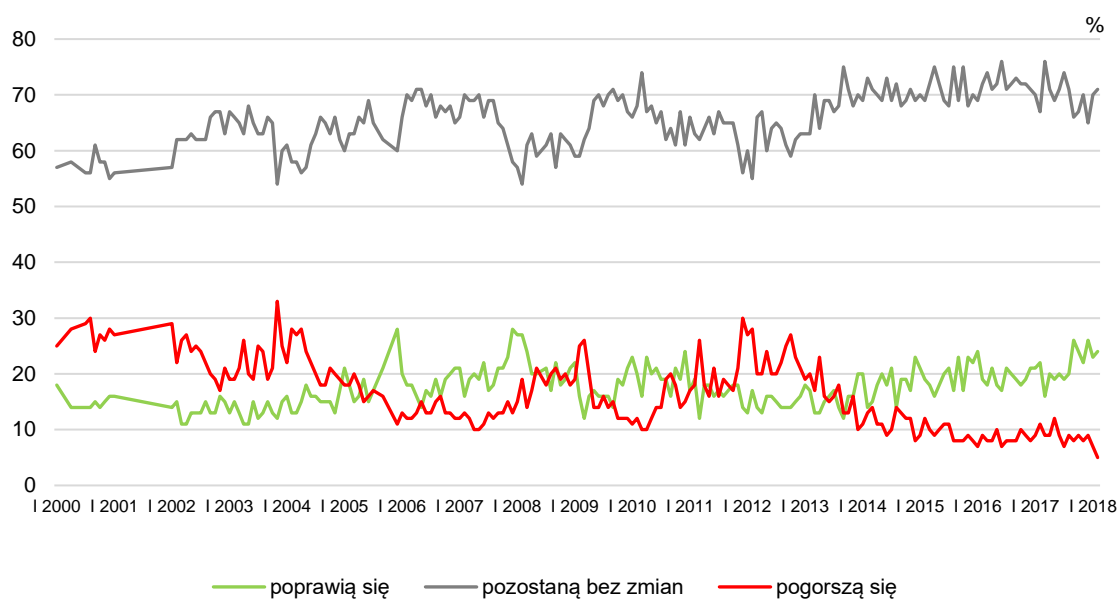
Znaczących zmian nie obserwujemy także w prognozach **warunków materialnych gospodarstw domowych**. Obecnie nadzieję na ich poprawę w najbliższym roku ma niespełna jedna czwarta respondentów (24%), większość (71%) nie przewiduje zmian, a co dwudziesty (5%) obawia się pogorszenia.

TABELA 12

Jak Pan(i) sądzi, czy w ciągu najbliższego roku warunki materialne Pana(i) gospodarstwa domowego:	Wskazania respondentów według terminów badań													
	2017												2018	
	II	III	IV	V	VI	VII	VIII	IX	X	XI	XII	I	II	
	w procentach													
– poprawią się	22	16	20	19	20	19	20	26	24	22	26	23	24	
– pozostaną bez zmian	67	76	71	69	71	74	71	66	67	70	65	70	71	
– pogorszą się	11	9	9	12	9	7	9	8	9	8	9	7	5	

CBOS

RYS. 11. Jak Pan(i) sądzi, czy w ciągu najbliższego roku warunki materialne Pana(i) gospodarstwa domowego:



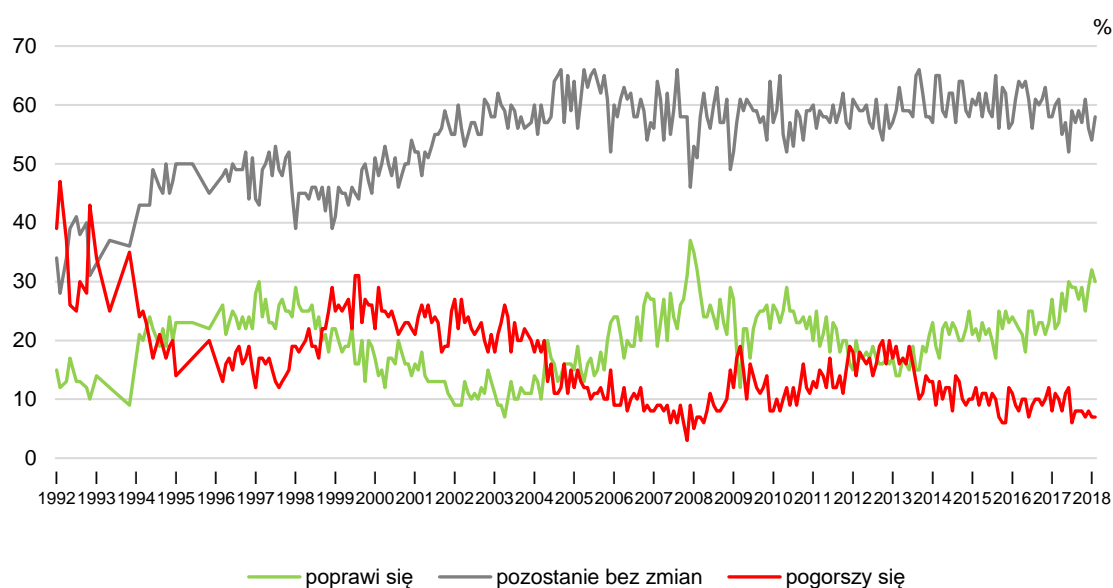
W stosunku do stycznia nieco wzrósł odsetek pracujących, którzy są zdania, że **sytuacja w ich zakładzie pracy** nie ulegnie zmianie (z 54% do 58%). Mniej niż jedna trzecia (30%, spadek o 2 punkty procentowe) spodziewa się jej polepszenia, a 7% – pogorszenia.

TABELA 13

Czy, Pana(i) zdaniem, w ciągu najbliższego roku sytuacja w Pana(i) zakładzie pracy:	Wskazania respondentów aktywnych zawodowo* według terminów badań												
	2017											2018	
	II	III	IV	V	VI	VII	VIII	IX	X	XI	XII	I	II
	N*	525	538	595	550	554	521	547	529	514	545	494	513
	w procentach												
– poprawi się	22	23	28	25	30	29	29	27	29	25	29	32	30
– pozostanie bez zmian	60	61	55	57	52	59	57	59	57	61	56	54	58
– pogorszy się	11	10	8	11	12	6	8	8	8	7	8	7	7
Trudno powiedzieć	7	5	9	7	6	6	6	6	6	7	7	7	5

CBOS

RYS. 12. Czy, Pana(i) zdaniem, w ciągu najbliższego roku sytuacja w Pana(i) zakładzie pracy*:



* Odpowiedzi respondentów aktywnych zawodowo. Pominięto odpowiedzi „trudno powiedzieć”

OCENA LOKALNYCH RYNKÓW PRACY I BEZPIECZEŃSTWO ZATRUDNIENIA

W stosunku do stycznia oceny **sytuacji na lokalnych rynkach pracy** pozostają w zasadzie niezmiennione. Co siódmy badany (15%) uważa, że w jego miejscowości bez większych problemów można znaleźć odpowiednią pracę, ponad połowa (57%) – że można wprawdzie znaleźć pracę, ale niekoniecznie odpowiednią. Więcej niż jedna piąta respondentów (22%) ocenia, że w ich okolicy trudno jest znaleźć jakąkolwiek pracę, w tym 3% sądzi, że w ogóle nie jest to możliwe.

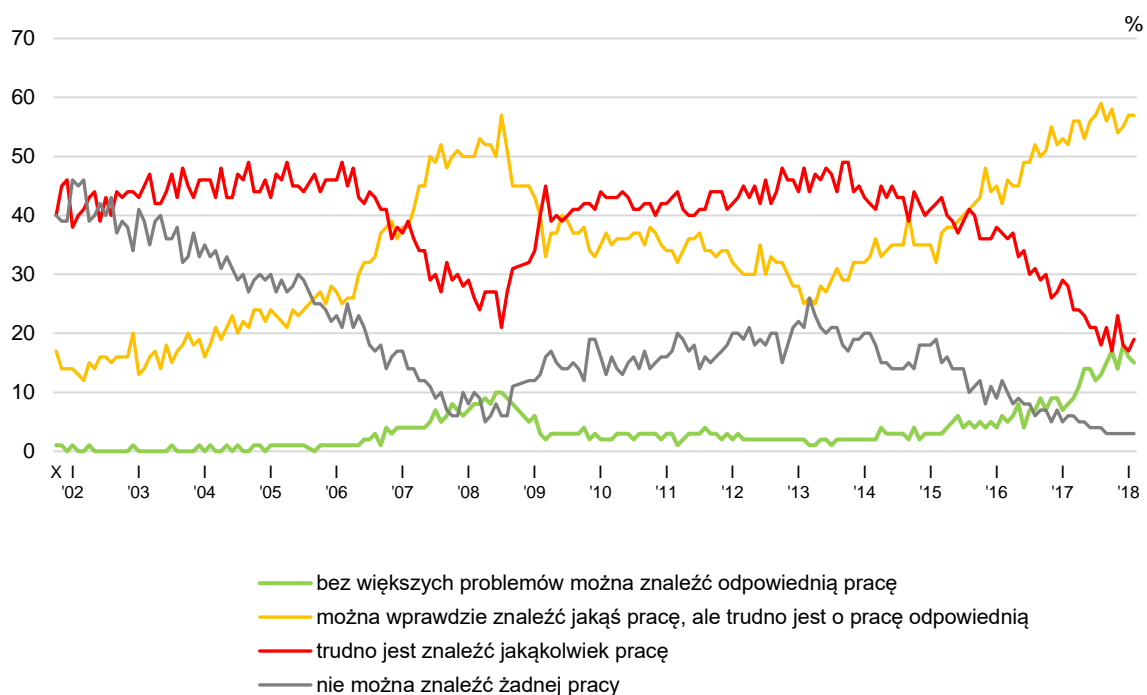
Trudności ze znalezieniem pracy częściej niż inni dostrzegają mieszkańcy wsi i małych miast, badani z wykształceniem podstawowym, a także respondenci uzyskujący najniższe dochody *per capita* (poniżej 1000 zł miesięcznie) oraz gorzej oceniający własne warunki materialne (zob. tabela aneksowa 6).

TABELA 14

Jak określił(a)by Pan(i) sytuację na rynku pracy w Pana(i) miejscowości lub okolicy? Czy, Pana(i) zdaniem, obecnie:	Wskazania respondentów według terminów badań													
	2017												2018	
	II	III	IV	V	VI	VII	VIII	IX	X	XI	XII	I	II	
	w procentach													
– bez większych problemów można znaleźć odpowiednią pracę	8	9	11	14	14	12	13	15	17	14	18	16	15	
– można wprawdzie znaleźć jakąś pracę, ale trudno jest o pracę odpowiednią	52	56	56	53	56	57	59	56	58	54	55	57	57	
– trudno jest znaleźć jakąkolwiek pracę	28	24	24	23	21	21	18	21	17	23	18	17	19	
– nie można znaleźć żadnej pracy	6	6	5	5	4	4	4	3	3	3	3	3	3	
Trudno powiedzieć	5	6	5	5	5	6	6	5	5	6	6	7	6	

CBOS

RYS. 13. Jak określił(a)by Pan(i) sytuację na rynku pracy w Pana(i) miejscowości lub okolicy? Czy, Pana(i) zdaniem, obecnie:



Pominięto odpowiedzi „trudno powiedzieć”

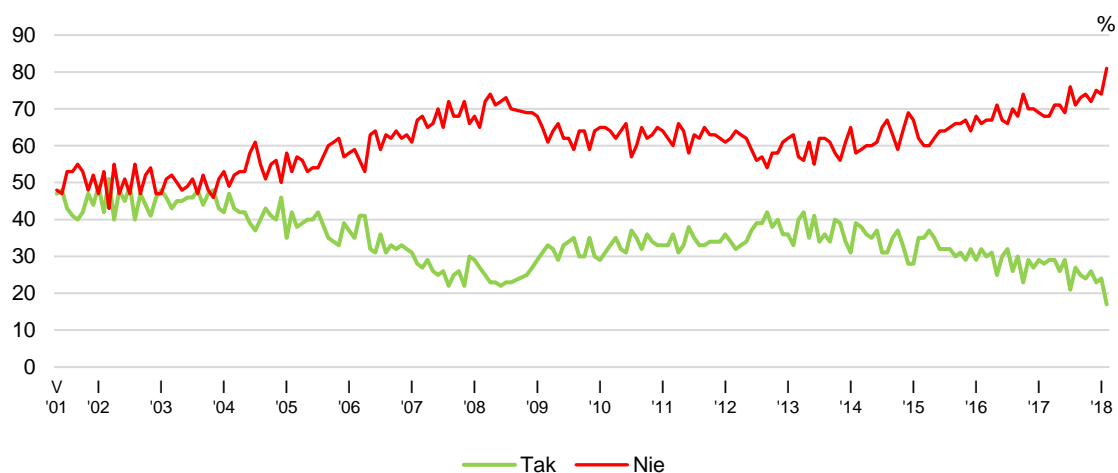
W porównaniu z ubiegłym miesiącem zmalało **poczucie zagrożenia bezrobociem**. Utraty pracy obawia się 17% osób aktywnych zawodowo (spadek o 7 punktów procentowych), natomiast czterech na pięciu pracowników (81%, wzrost o 7 punktów) czuje się pod tym względem bezpiecznie.

TABELA 15

Czy liczy się Pan(i) z możliwością utraty obecnej pracy (zwolnienia, bankructwa, upadku, likwidacji zakładu, gospodarstwa itp.)?	Wskazania osób aktywnych zawodowo* według terminów badań																									
	2017																				2018					
	II (N=525)	III (N=538)	IV (N=595)	V (N=551)	VI (N=554)	VII (N=522)	VIII (N=546)	IX (N=530)	X (N=514)	XI (N=545)	XII (N=494)	I (N=513)	II (N=555)	w procentach												
Bardzo poważnie się z tym liczę	5	28	5	29	4	29	3	26	5	29	4	21	4	27	4	25	4	24	5	26	3	23	3	24	2	17
Raczej tak	23		24		25	29	23		24	29	17	21	23		21	25	20	24	21	26	20	23	21	24	15	
Raczej nie	39		37		40	40		42	40	40		38		39	39		39		38	41		38		45		
Nie, to mało prawdopodobne	29	68		68		71		71		69		76		71		73		74		72		75		74	81	
Trudno powiedzieć	4	4	2	2	1	1	3	3	2	2	3	3	2	2	2	2	2	2	2	2	2	2	2	2	2	

CBOS

RYS. 14. Czy liczy się Pan(i) z możliwością utraty obecnej pracy (zwolnienia, bankructwa, upadku, likwidacji zakładu, gospodarstwa itp.)?*



* Zsumowano odsetki odpowiedzi: „bardzo poważnie się z tym liczę” i „raczej się z tym liczę” (TAK) oraz „nie, to mało prawdopodobne” i „raczej nie” (NIE). Pominięto odpowiedzi „trudno powiedzieć”

Uwaga: Pytanie zadawano respondentom mającym pracę, łącznie z rolnikami i osobami pomagającymi w prowadzeniu gospodarstwa rolnego oraz pracującym na własny rachunek poza rolnictwem

O utratę pracy relatywnie najczęściej obawiają się badani zatrudnieni w sektorze prywatnym poza rolnictwem, mieszkańcy miast liczących od 20 tys. do 100 tys. ludności, a także respondenci z wykształceniem podstawowym (zob. tabela aneksowa 7).

O ile w styczniu obserwowaliśmy wyraźną poprawę nastrojów społecznych (zarówno ocen i prognoz sytuacji w kraju, jak i własnej sytuacji badanych i ich rodzin – w przypadku części wskaźników notowaliśmy wtedy wartości rekordowe w historii naszych badań), o tyle w lutym nastąpił minimalny spadek większości wskaźników, chociaż nastroje społeczne utrzymały się na bardzo wysokim poziomie.

Najbardziej znaczącą zmianą w stosunku do ubiegłego miesiąca jest spadek poczucia zagrożenia bezrobociem.

Opracował

Antoni Głowacki