

## Nastroje społeczne w marcu

Znak jakości przyznany CBOS przez  
Organizację Firm Badania Opinii i Rynku 10 stycznia 2018 roku



Fundacja Centrum Badania Opinii Społecznej  
ul. Świętojerska 5/7, 00-236 Warszawa  
e-mail: sekretariat@cbos.pl; info@cbos.pl  
<http://www.cbos.pl>  
(48 22) 629 35 69

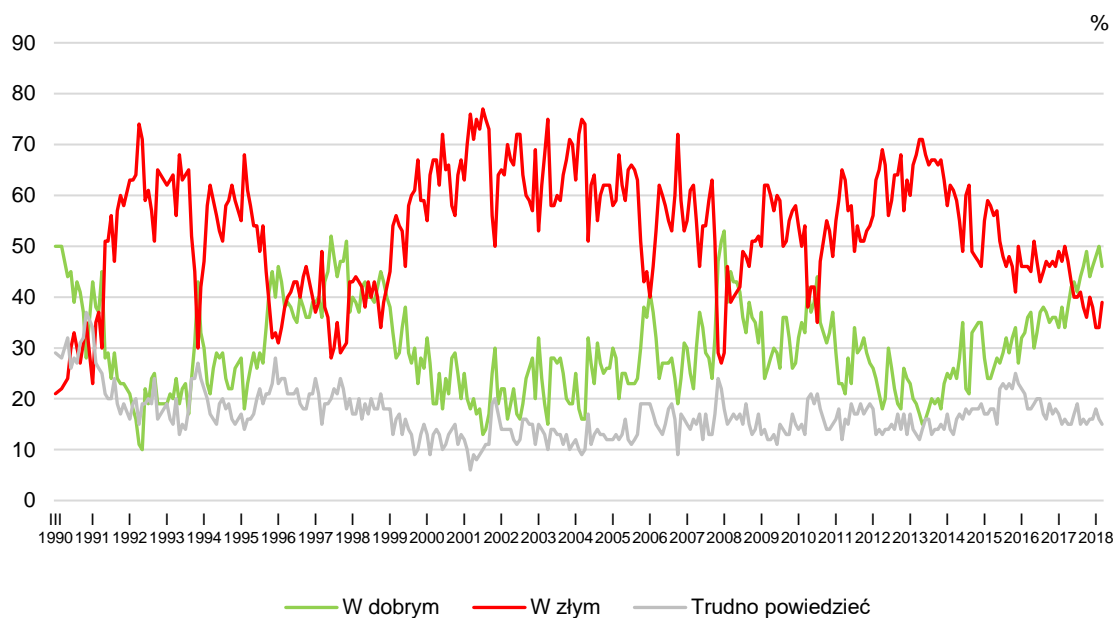
W marcu<sup>1</sup> obserwujemy nieznaczne pogorszenie nastrojów społecznych. Przybyło negatywnych ocen ogólnej sytuacji w Polsce, nieco gorsze niż miesiąc temu są także oceny sytuacji politycznej i gospodarczej. Minimalnie zmniejszył się również optymizm w przewidywaniach na najbliższą przyszłość – w wymiarze zarówno publicznym, jak i prywatnym.

## OCENY

Po notowanej w ostatnich miesiącach poprawie pogorszyły się **oceny ogólnej sytuacji w kraju**. W marcu zmniejszył się odsetek badanych uważających, że – generalnie – sytuacja w Polsce zmierza w dobrym kierunku (spadek o 4 punkty procentowe, do 46%), a zwiększył odsetek tych, którzy są przeciwnego zdania (wzrost o 5 punktów, do 39%). Wynik ten jest niemal taki sam jak w grudniu ubiegłego roku.

CBOS

RYS. 1. Czy, ogólnie rzecz biorąc, sytuacja w naszym kraju zmierza w dobrym czy też w złym kierunku?



<sup>1</sup> Badanie „Aktualne problemy i wydarzenia” (334) przeprowadzono metodą wywiadów bezpośrednich (face-to-face) wspomaganym komputerowo (CAPI) w dniach 1–8 marca 2018 roku na liczącej 1092 osoby reprezentatywnej próbie losowej dorosłych mieszkańców Polski.

TABELA 1

Czy, ogólnie rzecz biorąc, sytuacja w naszym kraju zmierza w dobrym czy też w złym kierunku?	Wskazania respondentów według terminów badań												
	2017										2018		
	III	IV	V	VI	VII	VIII	IX	X	XI	XII	I	II	III
	w procentach												
W dobrym	34	38	42	43	41	44	46	49	44	46	48	50	46
W złym	50	47	43	40	40	41	38	36	40	38	34	34	39
Trudno powiedzieć	16	15	15	17	19	15	16	15	16	16	18	16	15

Kierunek rozwoju sytuacji w Polsce oceniany jest tym lepiej, im lepsze są oceny własnej sytuacji materialnej. Pozytywnym opiniom na ten temat sprzyja także niższy poziom wykształcenia respondentów, zamieszkiwanie na wsi, częste uczestnictwo w praktykach religijnych oraz prawicowa orientacja polityczna (zob. tabela aneksowa 1).

W potencjalnych elektoratach głównych ugrupowań politycznych zadowolenie z rozwoju sytuacji w Polsce przeważa nad niezadowoleniem przede wszystkim wśród zwolenników PiS (84% wobec 6%), a w dalszej kolejności także wśród potencjalnych wyborców ruchu Kukiz'15 (51% wobec 33%). Ci natomiast, którzy chcą głosować na PO, SLD i Nowoczesną najczęściej negatywnie wypowiadają się o kierunku zmian w Polsce, przy czym relatywnie najbardziej krytyczni w swoich ocenach są wyborcy PO (76% niezadowolonych i 14% zadowolonych). Nieco bardziej podzielone są z kolei opinie zwolenników PSL (41% wobec 37%) oraz osób niezdecydowanych co do uczestniczenia w ewentualnych wyborach parlamentarnych (45% wobec 37%).

TABELA 2

Potencjalne elektoraty	Czy, ogólnie rzecz biorąc, sytuacja w naszym kraju zmierza w dobrym czy też w złym kierunku?		
	W dobrym	W złym	Trudno powiedzieć
	w procentach		
Prawo i Sprawiedliwość (wraz z Solidarną Polską i Porozumieniem)	84	6	10
Platforma Obywatelska RP	14	76	10
Polskie Stronnictwo Ludowe*	37	41	22
Sojusz Lewicy Demokratycznej*	21	75	4
Kukiz'15	51	33	16
Nowoczesna	16	74	10
Trudno powiedzieć, jeszcze nie wiem, waham się	37	45	18

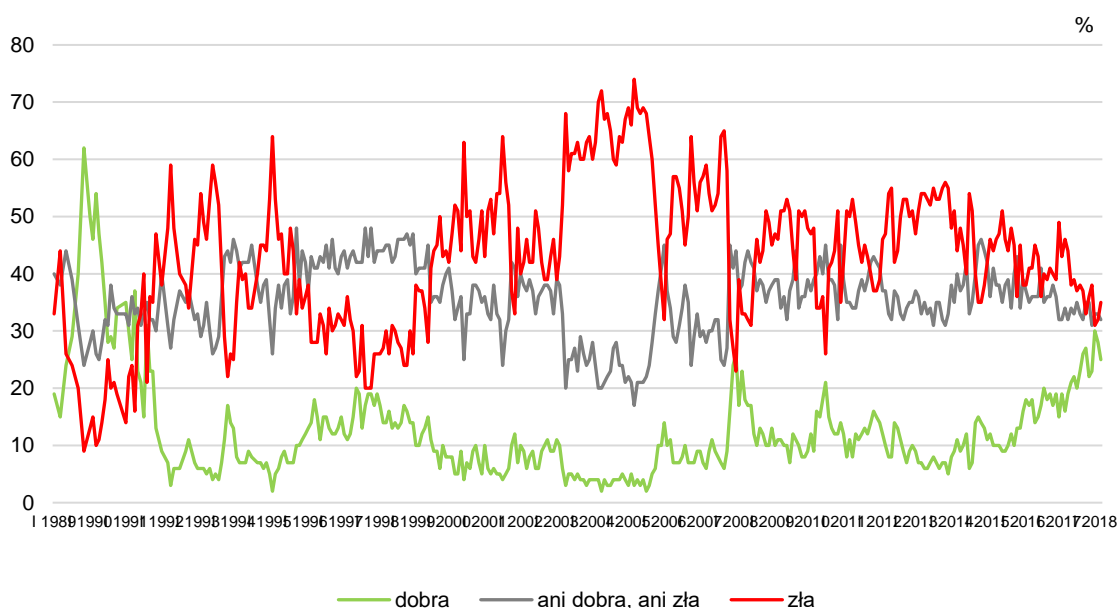
\* Wyniki dotyczące wyborców tych ugrupowań należy traktować ostrożnie ze względu na ich niewielką liczebność w próbie

Nieznacznie pogorszyły się także **oceny sytuacji politycznej** w Polsce. Obecnie 35% badanych uważa, że jest ona zła (od lutego wzrost o 3 punkty procentowe), a tylko jedna czwarta postrzega ją pozytywnie (25%, spadek o 3 punkty). Co trzeci ankietowany sądzi, że sytuacja polityczna w kraju jest przeciętna – ani dobra, ani zła (32%).

TABELA 3

Jak Pan(i) ogólnie ocenia obecną <b>sytuację polityczną</b> w Polsce? Czy jest ona:	Wskazania respondentów według terminów badań												
	2017										2018		
	III	IV	V	VI	VII	VIII	IX	X	XI	XII	I	II	III
	w procentach												
– dobra	16	19	21	22	20	23	26	27	22	23	30	28	25
– ani dobra, ani zła	34	32	34	33	35	33	32	35	35	31	33	33	32
– zła	46	44	38	39	37	38	37	33	36	38	31	32	35
Trudno powiedzieć	5	5	7	6	8	6	5	5	7	8	6	7	8

CBOS

RYS. 2. Jak Pan(i) ogólnie ocenia obecną sytuację polityczną w Polsce?  
Czy jest ona:

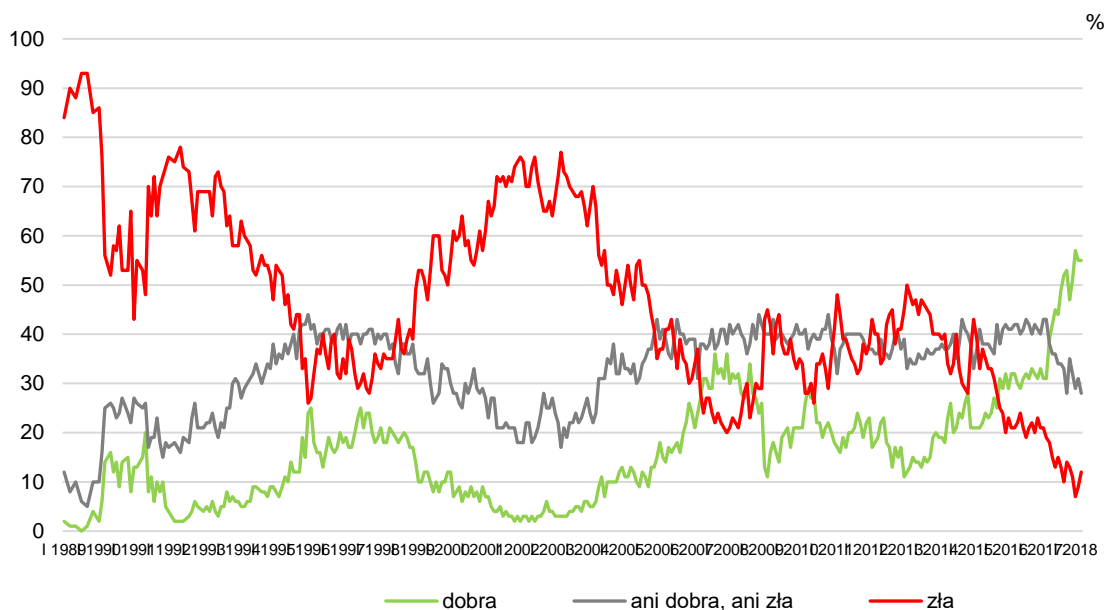
Pominięto odpowiedzi „trudno powiedzieć”

Minimalnie gorsze niż przed miesiącem są oceny **sytuacji gospodarczej** w Polsce, z tym że nadal 55% badanych ocenia ją pozytywnie. Obecnie ponad jedna czwarta respondentów określa stan gospodarki jako przeciętny – ani dobry, ani zły (28%, spadek o 3 punkty procentowe), a jedna ósma ocenia go negatywnie (12%, wzrost o 3 punkty).

TABELA 4

Jak Pan(i) ogólnie ocenia obecną <b>sytuację gospodarczą</b> w Polsce? Czy jest ona:	Wskazania respondentów według terminów badań												
	2017										2018		
	III	IV	V	VI	VII	VIII	IX	X	XI	XII	I	II	III
	w procentach												
– dobra	31	39	42	45	44	49	52	53	47	51	57	55	55
– ani dobra, ani zła	43	38	36	36	34	34	33	28	35	32	29	31	28
– zła	19	18	15	13	15	13	10	14	13	11	7	9	12
Trudno powiedzieć	7	5	7	6	7	5	5	5	5	6	7	5	5

RYS. 3. Jak Pan(i) ogólnie ocenia obecną sytuację gospodarczą w Polsce?  
Czy jest ona:



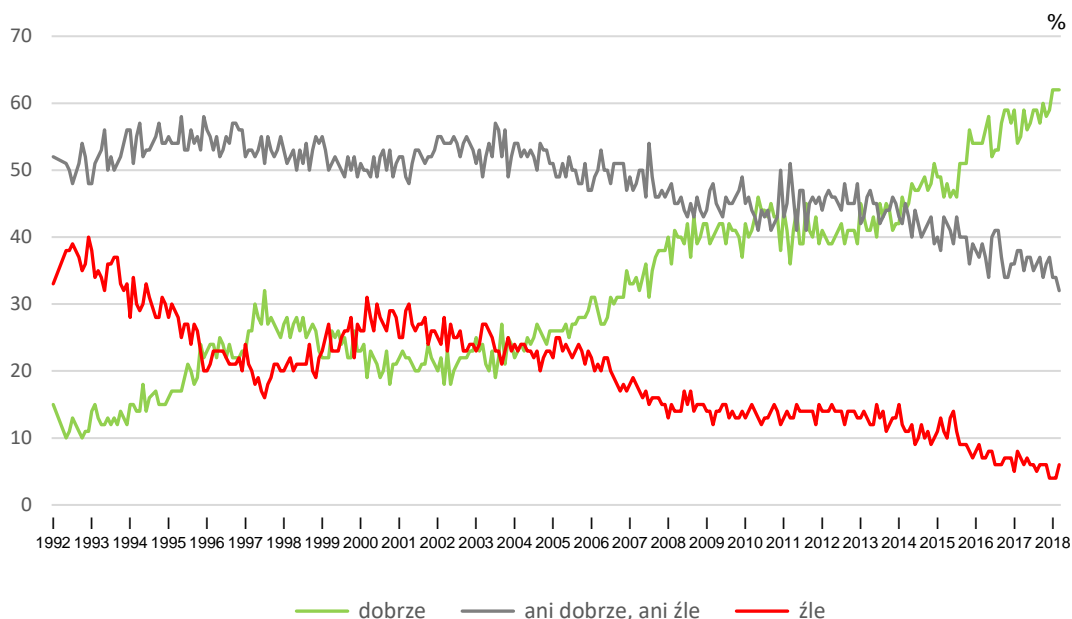
Pominięto odpowiedzi „trudno powiedzieć”

Od lutego niemal nie zmieniły się **oceny poziomu życia badanych i ich rodzin**. W dalszym ciągu większość (62%) uznaje go za dobry. Jako zły określa swój poziom życia 6% respondentów (wzrost o 2 punkty procentowe), a 32% (spadek o 2 punkty) twierdzi, że żyje im się przeciętnie – ani dobrze, ani źle. Wartości tego wskaźnika w ostatnich miesiącach są dość stabilne i jednocześnie istotnie lepsze od notowanych w analogicznym okresie ubiegłego roku.

TABELA 5

Czy obecnie Panu(i) i Pana(i) <b>rodzinie</b> <b>żyje się:</b>	Wskazania respondentów według terminów badań												
	2017										2018		
	III	IV	V	VI	VII	VIII	IX	X	XI	XII	I	II	III
	w procentach												
– dobrze	55	59	56	57	59	59	57	60	58	59	62	62	62
– ani dobrze, ani źle	38	35	37	37	35	36	37	34	36	37	34	34	32
– źle	7	6	7	6	6	5	6	6	6	4	4	4	6

RYS. 4. Czy obecnie Panu(i) i Pana(i) rodzinie żyje się:



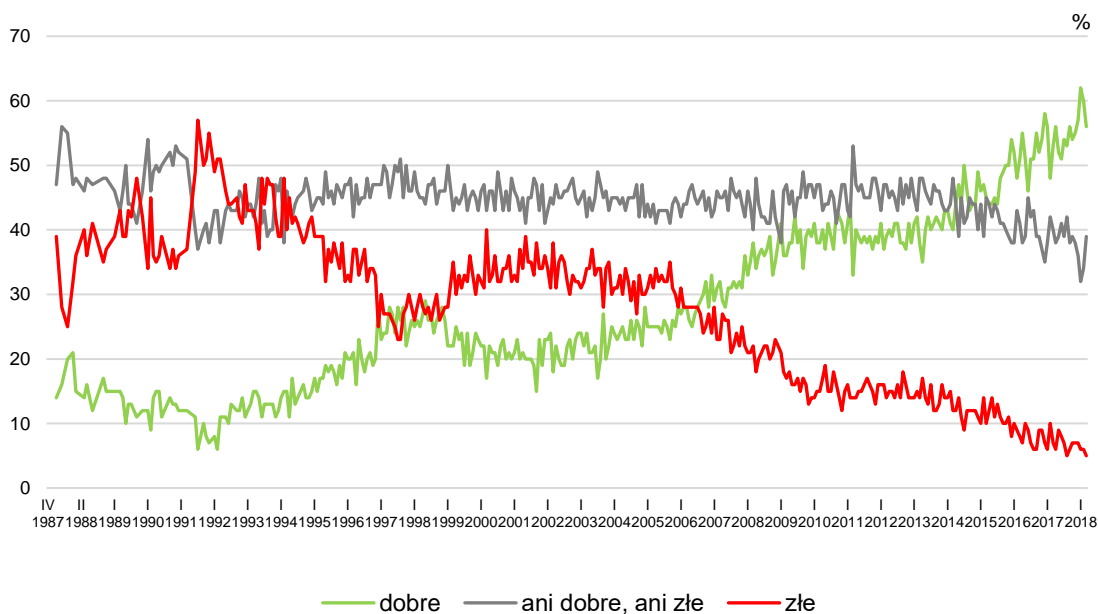
Pominięto odpowiedzi „trudno powiedzieć”

W porównaniu z poprzednim miesiącem nieco pogorszyły się **oceny warunków materialnych gospodarstw domowych**, przy czym nadal są nieco lepsze niż przed rokiem. W marcu ponad połowa badanych dobrze ocenia sytuację materialną swojego gospodarstwa domowego (56%, od lutego spadek o 4 punkty procentowe), dwie piąte określa ją jako przeciętną (39%, wzrost o 5 punktów), a jedynie co dwudziesty (5%, spadek o 1 punkt) uważa, że jest ona zła.

TABELA 6

Jak Pan(i) ocenia obecne warunki materialne swojego gospodarstwa domowego? Czy są one:	Wskazania respondentów według terminów badań												
	2017										2018		
	III	IV	V	VI	VII	VIII	IX	X	XI	XII	I	II	III
	w procentach												
– dobre	53	56	52	51	54	53	56	54	55	57	62	60	56
– ani dobre, ani zle	40	38	39	41	39	42	38	39	38	36	32	34	39
– zle	7	6	9	8	7	5	6	7	7	7	6	6	5

RYS. 5. Jak Pan(i) ocenia obecne warunki materialne swojego gospodarstwa domowego? Czy są one:



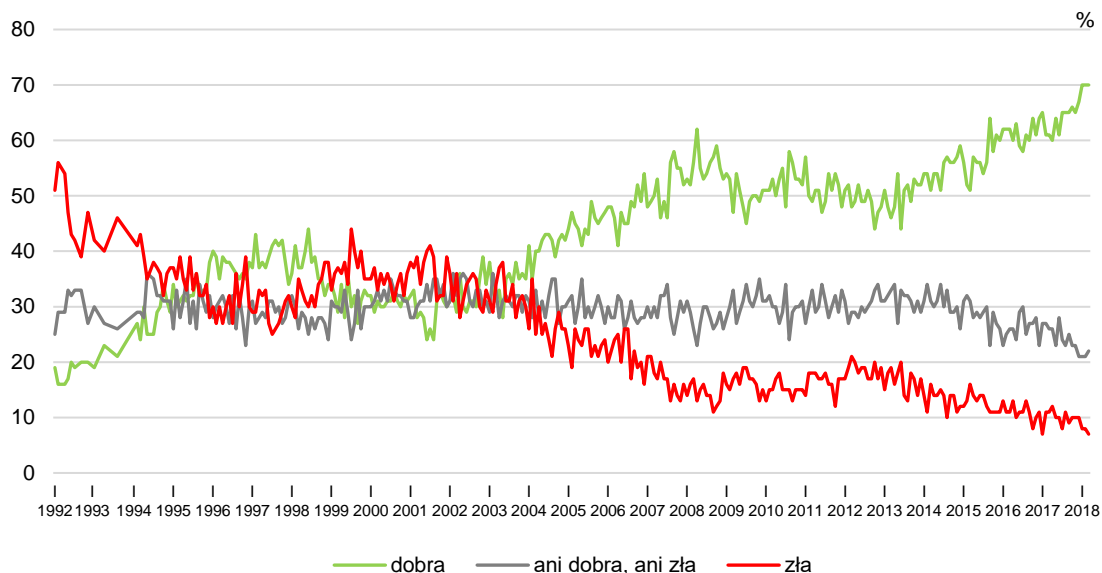
Od lutego nie zmieniły się oceny **sytuacji w zakładach pracy** – 70% zatrudnionych uznaje ją za dobrą, 7% określa jako złą, a nieco ponad jedna piąta (22%) ocenia, że jest ona przeciętna.

TABELA 7

Jak Pan(i) ogólnie ocenia obecną <b>sytuację w Pana(i) zakładzie pracy?</b> Czy jest ona:	Wskazania respondentów aktywnych zawodowo* według terminów badań												
	2017										2018		
	III	IV	V	VI	VII	VIII	IX	X	XI	XII	I	II	III
N*	537	595	549	554	522	547	529	514	545	494	513	555	588
	w procentach												
– dobra	61	60	64	61	65	65	65	66	65	67	70	70	70
– ani dobra, ani zła	26	26	23	28	24	23	25	23	23	21	21	21	22
– zła	11	12	10	10	8	11	9	10	10	10	8	8	7
Trudno powiedzieć	1	2	3	1	3	1	1	1	2	2	1	1	1



RYS. 6. Jak Pan(i) ogólnie ocenia obecną sytuację w Pana(i) zakładzie pracy?  
Czy jest ona:



\* Odpowiedzi osób pracujących. Pominięto odpowiedzi „trudno powiedzieć”

We wszystkich ocenach odnoszących się do wymiaru publicznego zróżnicowania społeczno-demograficzne kształtują się podobnie. Lepszym opiniom na temat ogólnej sytuacji w kraju, sytuacji politycznej i stanu gospodarki sprzyjają przede wszystkim prawicowe poglądy polityczne oraz częstszy udział w praktykach religijnych. Pozytywne oceny sytuacji gospodarczej korelują ponadto z wyższymi dochodami *per capita* oraz zadowoleniem z własnej sytuacji materialnej (zob. tabele aneksowe 1–3).

W odpowiedziach na pytania dotyczące wymiaru prywatnego kwestie światopoglądowe nie mają istotnego znaczenia, natomiast poziom życia rodzin oraz warunki materialne gospodarstw domowych oceniane są z reguły najlepiej przez młodszych respondentów, mających wyższe wykształcenie, zajmujących znaczącą pozycję zawodową oraz deklarujących relatywnie wysokie dochody *per capita*, a także mieszkających w największych miastach (zob. tabele aneksowe 4–5).

## PRZEWIDYWANIA

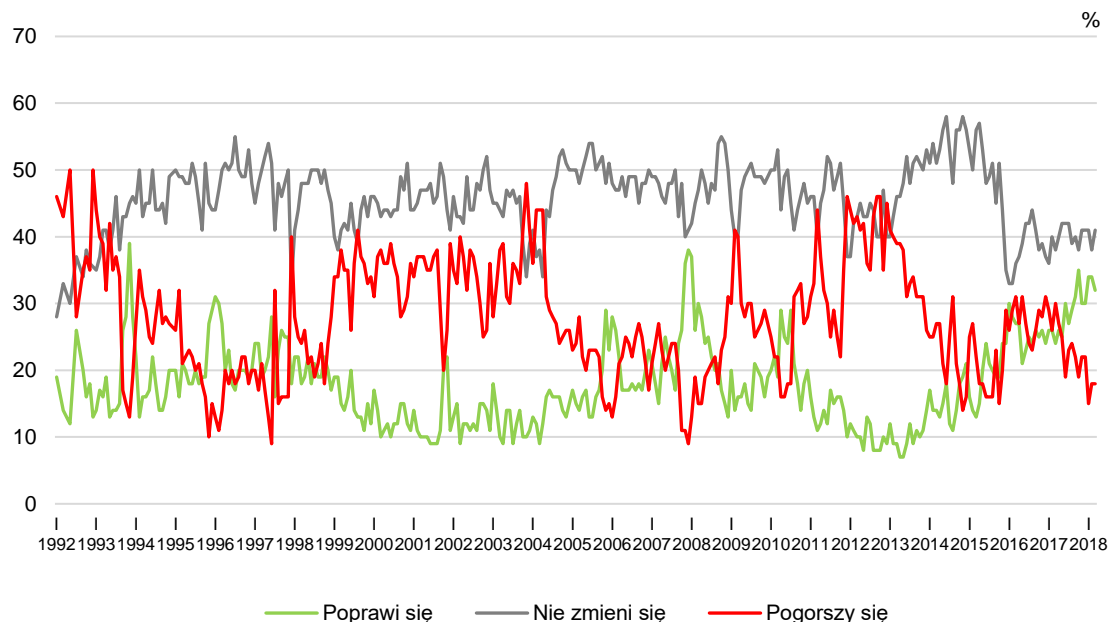
W porównaniu z poprzednim miesiącem minimalnie pogorszyły się **przewidywania dotyczące rozwoju sytuacji w kraju**. O 2 punkty procentowe (do 32%) zmalał odsetek badanych uważających, że w ciągu najbliższego roku sytuacja w Polsce się poprawi, a jednocześnie wzrósł (o 3 punkty, do 41%) odsetek tych, którzy sądzą, że się ona nie zmieni. Nie uległa zmianie natomiast liczba osób obawiających się pogorszenia w tym względzie (18%).

TABELA 8

Jak Pan(i) sądzi, czy w ciągu najbliższego roku <b>sytuacja w Polsce</b> poprawi się, pogorszy czy też się nie zmieni?	Wskazania respondentów według terminów badań												
	2017										2018		
	III	IV	V	VI	VII	VIII	IX	X	XI	XII	I	II	III
	w procentach												
Poprawi się	24	26	25	30	27	29	31	35	30	30	34	34	32
Nie zmieni się	38	40	42	42	42	39	40	38	41	41	41	38	41
Pogorszy się	30	27	25	19	23	24	22	19	22	22	15	18	18
Trudno powiedzieć	7	7	8	9	8	8	7	8	7	7	10	10	9

CBOS

RYS. 7. Jak Pan(i) sądzi, czy w ciągu najbliższego roku sytuacja w Polsce poprawi się, pogorszy czy też się nie zmieni?



Pominięto odpowiedzi „trudno powiedzieć”

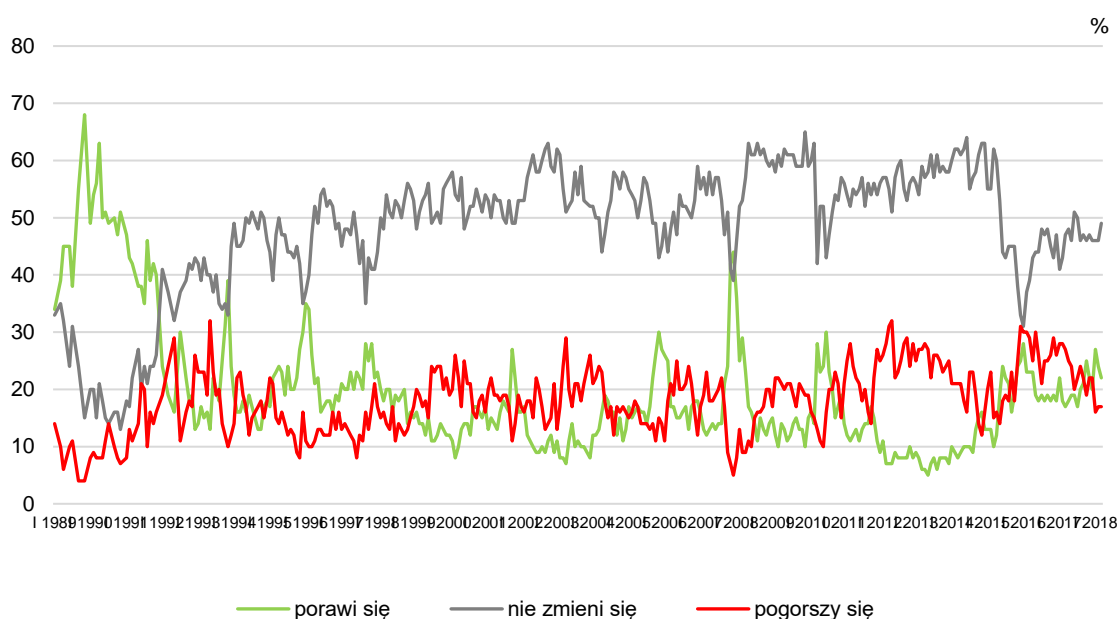
W stosunku do lutego nieco zmniejszył się także odsetek badanych oczekujących w najbliższym roku poprawy **sytuacji politycznej w naszym kraju** (spadek o 2 punkty procentowe, do 22%). Obecnie niemal połowa respondentów spodziewa się w tym zakresie utrzymania *status quo* (49%, wzrost o 3 punkty), jedna szósta zaś przewiduje pogorszenie (17%).

TABELA 9

Czy, Pana(i) zdaniem, w ciągu najbliższego roku <b>sytuacja polityczna</b> w Polsce:	Wskazania respondentów według terminów badań												
	2017										2018		
	III	IV	V	VI	VII	VIII	IX	X	XI	XII	I	II	III
	w procentach												
– poprawi się	17	18	19	19	17	20	21	25	22	20	27	24	22
– nie zmieni się	47	48	46	51	50	46	47	46	47	46	46	46	49
– pogorszy się	27	25	24	20	22	24	22	19	22	22	16	17	17
Trudno powiedzieć	9	10	11	10	11	10	10	10	9	12	11	13	12

CBOS

RYS. 8. Czy, Pana(i) zdaniem, w ciągu najbliższego roku sytuacja polityczna w Polsce:



Pominięto odpowiedzi „trudno powiedzieć”

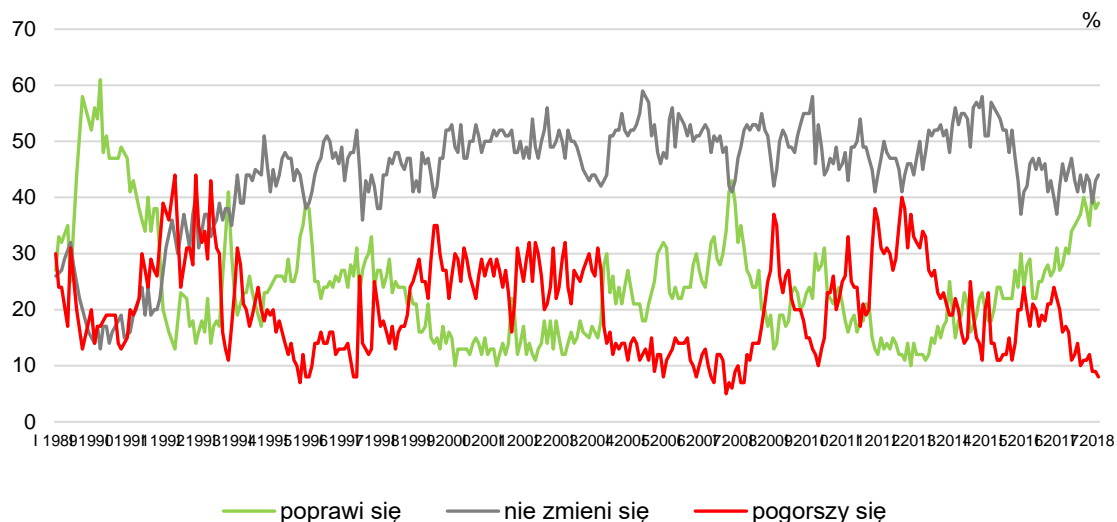
Zbliżone do lutowych są z kolei prognozy **sytuacji gospodarczej**. Jej pogorszenia obawia się jedynie co dwunasty badany (8%), a niemal pięciokrotnie większą grupę stanowią osoby spodziewające się poprawy (39%). Niezmiennie największy odsetek respondentów nie przewiduje zmian w tej dziedzinie (44%).

TABELA 10

Czy, Pana(i) zdaniem, w ciągu najbliższego roku <b>sytuacja gospodarcza</b> w Polsce:	Wskazania respondentów według terminów badań												
	2017										2018		
	III	IV	V	VI	VII	VIII	IX	X	XI	XII	I	II	III
	w procentach												
– poprawi się	28	31	30	34	35	36	37	40	38	35	41	38	39
– nie zmieni się	46	43	45	47	43	41	44	41	44	43	39	43	44
– pogorszy się	16	17	16	11	12	14	10	11	11	12	9	9	8
Trudno powiedzieć	10	9	9	8	10	9	9	8	7	10	11	10	9

CBOS

RYS. 9. Czy, Pana(i) zdaniem, w ciągu najbliższego roku sytuacja gospodarcza w Polsce:

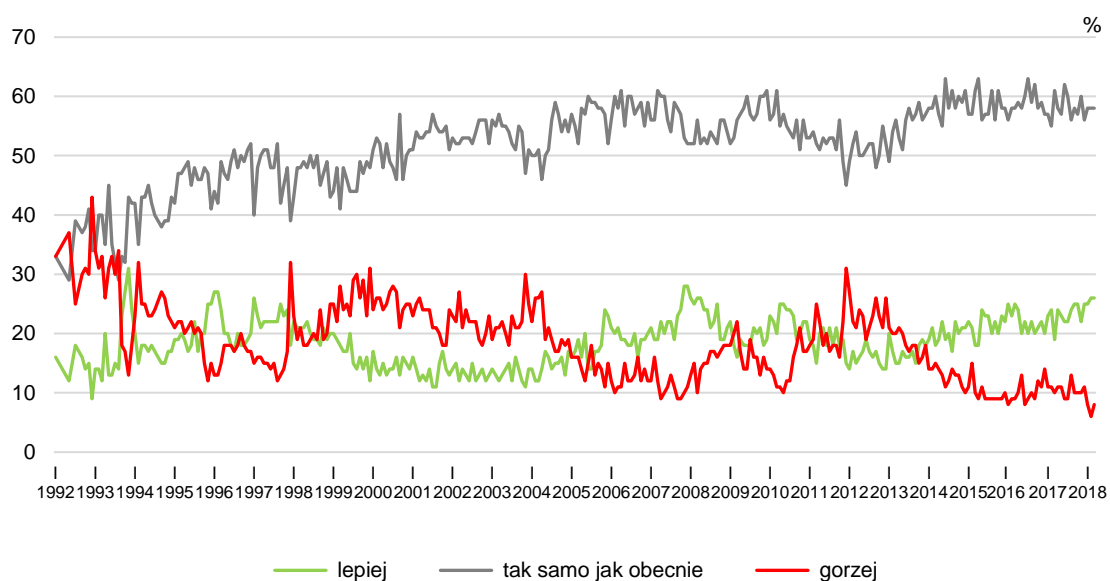


Pominięto odpowiedzi „trudno powiedzieć”

Od kilku miesięcy dość stabilne są przewidywania dotyczące **poziomu życia**. Niemal trzy piąte badanych (58%) uważa, że za rok im i ich rodzinom będzie się żyło tak samo jak obecnie, jedna czwarta (26%) oczekuje poprawy w tym względzie, a co dwunasty respondent spodziewa się pogorszenia (8%, wzrost o 2 punkty procentowe).

CBOS

RYS. 10. Jak Pan(i) sądzi, czy za rok Panu(i) i Pana(i) rodzinie będzie się żyło:



Pominięto odpowiedzi „trudno powiedzieć”

TABELA 11

Jak Pan(i) sądzi, czy za rok Panu(i) i Pana(i) <b>rodzinie</b> będzie się żyło:	Wskazania respondentów według terminów badań												
	2017										2018		
	III	IV	V	VI	VII	VIII	IX	X	XI	XII	I	II	III
	w procentach												
– lepiej	19	24	23	22	22	24	25	25	22	25	25	26	26
– tak samo	61	58	57	62	60	56	58	57	60	56	58	58	58
– gorzej	10	11	11	9	9	13	10	10	10	11	8	6	8
Trudno powiedzieć	10	8	9	7	9	7	7	8	8	8	9	10	8

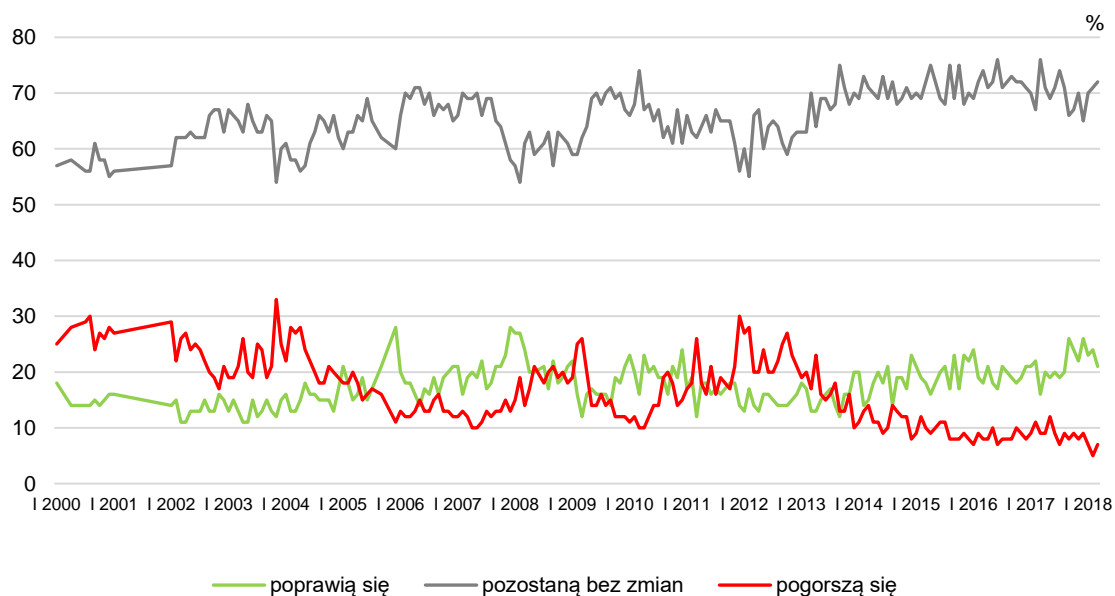
W marcu nieco zmniejszył się odsetek badanych prognozujących poprawę **warunków materialnych swoich gospodarstw domowych** (spadek o 3 punkty procentowe, do 21%). Tradycyjnie zdecydowana większość respondentów uważa, że w ciągu najbliższego roku pozostaną one niezmienione (72%), co czternasty zaś obawia się ich pogorszenia (7%, wzrost o 2 punkty).

TABELA 12

Jak Pan(i) sądzi, czy w ciągu najbliższego roku <b>warunki materialne</b> Pana(i) gospodarstwa domowego:	Wskazania respondentów według terminów badań												
	2017										2018		
	III	IV	V	VI	VII	VIII	IX	X	XI	XII	I	II	III
	w procentach												
– poprawią się	16	20	19	20	19	20	26	24	22	26	23	24	21
– pozostaną bez zmian	76	71	69	71	74	71	66	67	70	65	70	71	72
– pogorszą się	9	9	12	9	7	9	8	9	8	9	7	5	7

CBOS

RYS. 11. Jak Pan(i) sądzi, czy w ciągu najbliższego roku warunki materialne Pana(i) gospodarstwa domowego:



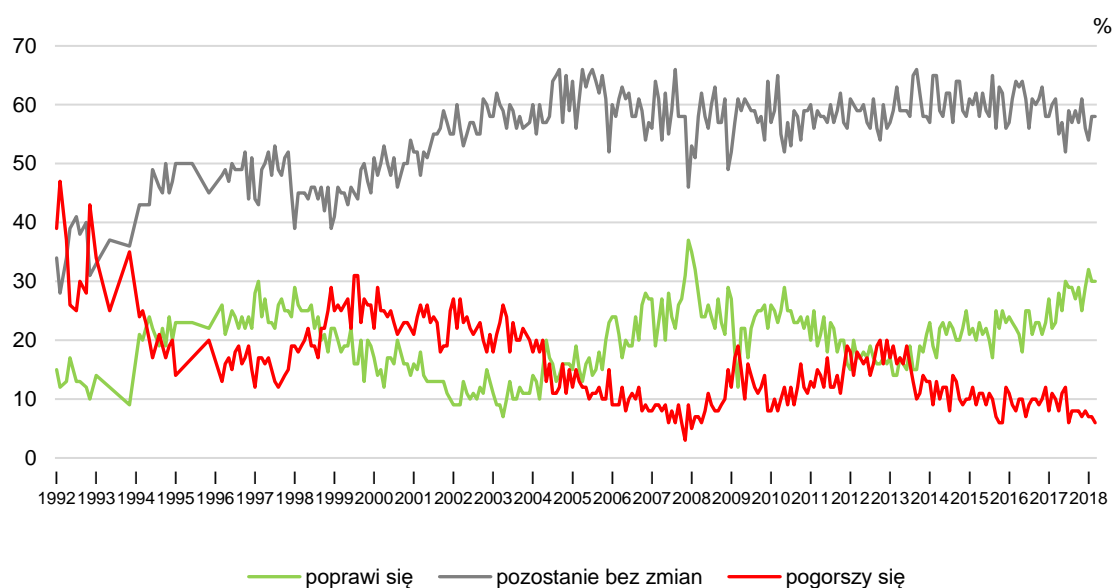
Prognozy **sytuacji w zakładach pracy** są niemal takie same jak w lutym. Jej poprawę przewiduje niespełna jedna trzecia pracujących (30%), co szesnasty (6%) spodziewa się pogorszenia, natomiast większość (58%) wskazuje na stabilność.

TABELA 13

Czy, Pana(i) zdaniem, w ciągu najbliższego roku sytuacja w Pana(i) zakładzie pracy:	Wskazania respondentów aktywnych zawodowo* według terminów badań												
	2017										2018		
	III	IV	V	VI	VII	VIII	IX	X	XI	XII	I	II	III
<b>N*</b>	538	595	550	554	521	547	529	514	545	494	513	555	588
	w procentach												
– poprawi się	23	28	25	30	29	29	27	29	25	29	32	30	30
– pozostanie bez zmian	61	55	57	52	59	57	59	57	61	56	54	58	58
– pogorszy się	10	8	11	12	6	8	8	8	7	8	7	7	6
Trudno powiedzieć	5	9	7	6	6	6	6	6	7	7	7	5	6

CBOS

RYS. 12. Czy, Pana(i) zdaniem, w ciągu najbliższego roku sytuacja w Pana(i) zakładzie pracy\*:



\* Odpowiedzi respondentów aktywnych zawodowo. Pominięto odpowiedzi „trudno powiedzieć”



Notowany w ostatnich miesiącach wzrost nastrojów społecznych wyraźnie wyhamował w marcu. Obecnie nieco gorzej niż przed miesiącem oceniana jest ogólna sytuacja w Polsce oraz sytuacja na krajowej scenie politycznej. Przybyło także negatywnych ocen w odniesieniu do stanu polskiej gospodarki. W wymiarze prywatnym nieco mniej korzystnie postrzegana jest przede wszystkim sytuacja materialna gospodarstw domowych, a jej przewidywania na najbliższy rok są mniej optymistyczne niż w ostatnich miesiącach. Koresponduje to z bardziej krytycznym niż w lutym postrzeganiem sytuacji na lokalnych rynkach pracy oraz z nieznacznym wzrostem poczucia zagrożenia bezrobociem wśród pracujących<sup>2</sup>.

Opracował  
Rafał Boguszewski

---

<sup>2</sup> W przygotowaniu komunikat CBOS dotyczący sytuacji na rynku pracy i poczucia zagrożenia bezrobociem.