

Nastroje społeczne w kwietniu

Znak jakości przyznany CBOS przez
Organizację Firm Badania Opinii i Rynku 11 stycznia 2018 roku



Fundacja Centrum Badania Opinii Społecznej
ul. Świętojerska 5/7, 00-236 Warszawa
e-mail: sekretariat@cbos.pl; info@cbos.pl
<http://www.cbos.pl>
(48 22) 629 35 69

W kwietniu¹ nie odnotowaliśmy większych zmian w nastrojach społecznych. Minimalnie lepsze niż w ubiegłym miesiącu okazały się zarówno oceny, jak i przewidywania dotyczące ogólnej sytuacji w kraju oraz sytuacji gospodarczej. Minimalnie pogorszyły się z kolei oceny i prognozy sytuacji w zakładach pracy.

OCENY

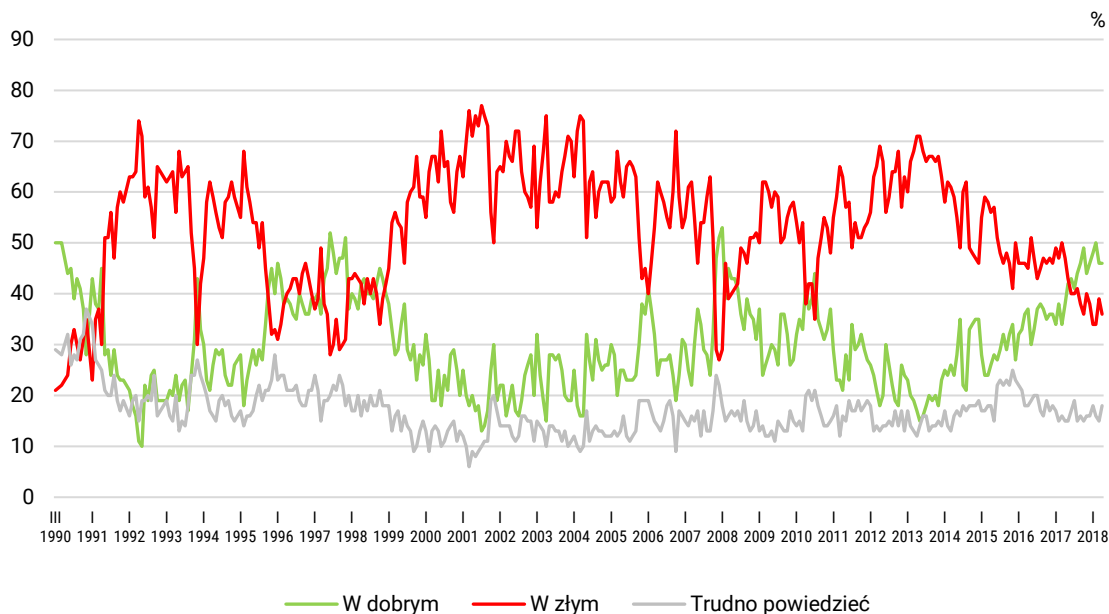
Oceny rozwoju ogólnej sytuacji w kraju pozostały na poziomie ubiegłomiesięcznym, chociaż nieznacznie zmniejszył się odsetek pesymistów. W kwietniu niespełna połowa badanych (46%, bez zmian) uważa, że sytuacja w naszym kraju zmierza w dobrym kierunku, a nieco ponad jedna trzecia jest przeciwnego zdania (36%, spadek o 3 punkty procentowe). Odsetek pesymistów jest więc mniejszy niż w marcu, ale nie tak niski jak w pierwszych miesiącach tego roku.

TABELA 1

Czy, ogólnie rzecz biorąc, sytuacja w naszym kraju zmierza w dobrym czy też w złym kierunku?	Wskazania respondentów według terminów badań												
	2017								2018				
	IV	V	VI	VII	VIII	IX	X	XI	XII	I	II	III	IV
	w procentach												
W dobrym	38	42	43	41	44	46	49	44	46	48	50	46	46
W złym	47	43	40	40	41	38	36	40	38	34	34	39	36
Trudno powiedzieć	15	15	17	19	15	16	15	16	16	18	16	15	18

¹ Badanie „Aktualne problemy i wydarzenia” (335) przeprowadzono metodą wywiadów bezpośrednich wspomaganych komputerowo (CAPI) w dniach 5–12 kwietnia 2018 roku na liczącej 1140 osób reprezentatywnej próbie losowej dorosłych mieszkańców Polski.

RYS. 1. Czy, ogólnie rzecz biorąc, sytuacja w naszym kraju zmierza w dobrym czy też w złym kierunku?



Oceny bieżącej sytuacji w Polsce wiążą się przede wszystkim ze zmiennymi światopoglądowymi – lepiej skłonni są ją oceniać badani deklarujący poglądy prawicowe oraz respondenci częściej uczestniczący w praktykach religijnych. Można też zauważyć, że lepsze niż inni opinie na ten temat mają mieszkańcy mniejszych miejscowości oraz osoby dobrze oceniające własne warunki materialne (zob. tabela aneksowa 1).

Ogólną sytuację w Polsce dobrze oceniają potencjalni wyborcy obozu rządzącego – ponad cztery piąte (81%) osób, które w ewentualnych wyborach zagłosowałyby na Prawo i Sprawiedliwość, jest zadowolonych z obecnego kierunku rozwoju kraju. Satisfakcja przeważa także wśród zwolenników ruchu Kukiz'15 (61% zadowolonych). Z kolei wśród badanych, którzy w hipotetycznych wyborach poparliby Platformę Obywatelską, Sojusz Lewicy Demokratycznej lub Nowoczesną, wyraźnie więcej jest tych, którzy negatywnie oceniają obecną sytuację w Polsce (odpowiednio: 70%, 80% i 72%).

TABELA 2

Potencjalne elektoraty*	Czy, ogólnie rzecz biorąc, sytuacja w naszym kraju zmierza w dobrym czy też w złym kierunku?		
	W dobrym	W złym	Trudno powiedzieć
	w procentach		
Prawo i Sprawiedliwość (wraz z Solidarną Polską i Porozumieniem)	81	7	12
Platforma Obywatelska RP	20	70	10
Sojusz Lewicy Demokratycznej*	7	80	13
Kukiz'15**	61	29	11
Nowoczesna**	20	72	7
Trudno powiedzieć, jeszcze nie wiem, waham się	26	41	33

* Określone na podstawie deklaracji poparcia danego ugrupowania w ewentualnych wyborach parlamentarnych

** Wyniki dotyczące wyborców tych ugrupowań należy traktować ostrożnie ze względu na ich niewielką liczebność w próbie

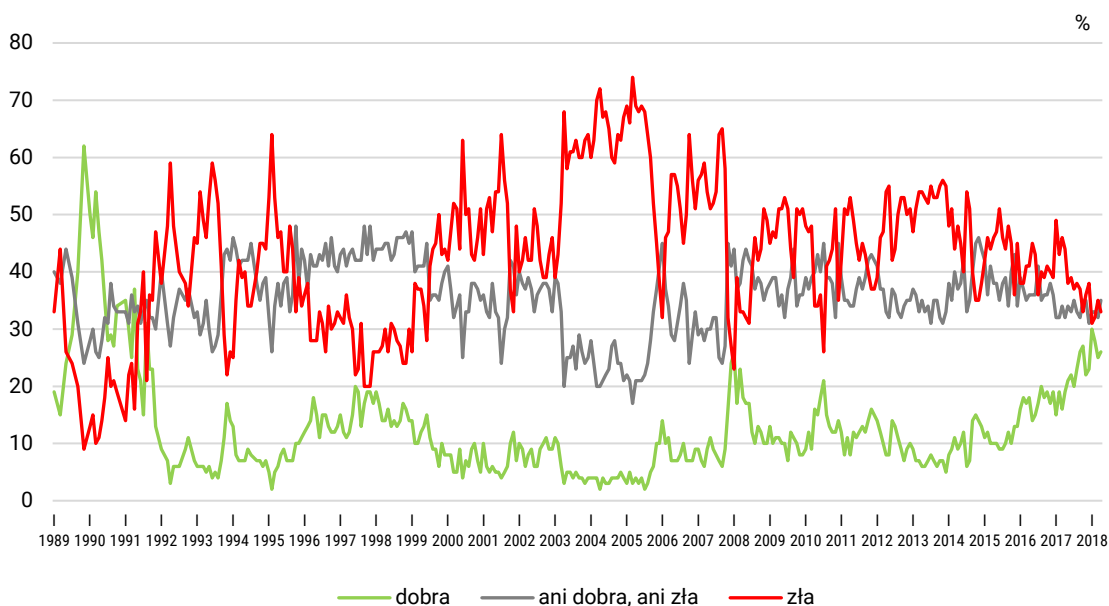
Obserwujemy również pewną korektę ubiegłomiesięcznego spadku **ocen sytuacji politycznej** w Polsce. Obecnie 26% respondentów uważa ją za dobrą, natomiast jedna trzecia (33%, spadek o 2 punkty procentowe) uznaje za złą. Również mniej więcej co trzeci ankietowany (35%, wzrost o 3 punkty) ocenia, że sytuacja polityczna w kraju jest przeciętna – ani dobra, ani zła. Obecne wyniki są minimalnie lepsze niż w marcu, ale gorsze niż w styczniu i lutym.

TABELA 3

Jak Pan(i) ogólnie ocenia obecną sytuację polityczną w Polsce? Czy jest ona:	Wskazania respondentów według terminów badań												
	2017									2018			
	IV	V	VI	VII	VIII	IX	X	XI	XII	I	II	III	IV
	w procentach												
– dobra	19	21	22	20	23	26	27	22	23	30	28	25	26
– ani dobra, ani zła	32	34	33	35	33	32	35	35	31	33	33	32	35
– zła	44	38	39	37	38	37	33	36	38	31	32	35	33
Trudno powiedzieć	5	7	6	8	6	5	5	7	8	6	7	8	6

CBOS

RYS. 2. Jak Pan(i) ogólnie ocenia obecną sytuację polityczną w Polsce?
Czy jest ona:



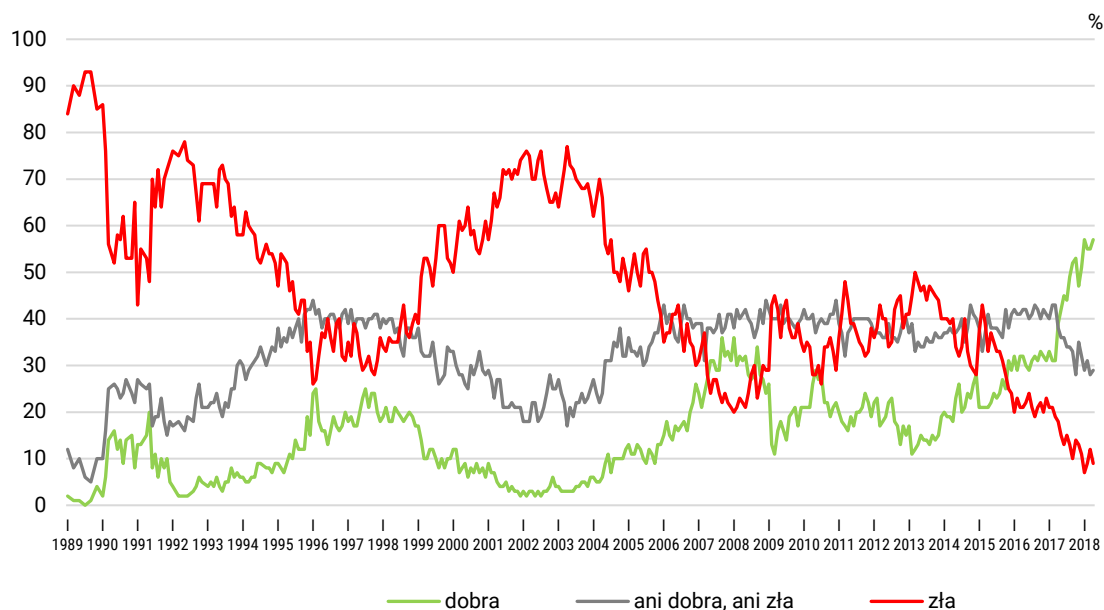
Pominięto odpowiedzi „trudno powiedzieć”

W stosunku do marca nieco polepszyły się także **oceny sytuacji gospodarczej** w kraju. Większość badanych (57%, wzrost o 2 punkty procentowe) ocenia ją pozytywnie. Trzech na dziesięciu respondentów (29%) sądzi, że stan polskiej gospodarki jest przeciętny – ani dobry, ani zły, a mniej niż jedna dziesiąta (9%, spadek o 3 punkty) ocenia go negatywnie.

TABELA 4

Jak Pan(i) ogólnie ocenia obecną sytuację gospodarczą w Polsce? Czy jest ona:	Wskazania respondentów według terminów badań												
	2017						2018						
	IV	V	VI	VII	VIII	IX	X	XI	XII	I	II	III	IV
	w procentach												
– dobra	39	42	45	44	49	52	53	47	51	57	55	55	57
– ani dobra, ani zła	38	36	36	34	34	33	28	35	32	29	31	28	29
– zła	18	15	13	15	13	10	14	13	11	7	9	12	9
Trudno powiedzieć	5	7	6	7	5	5	5	5	6	7	5	5	5

RYS. 3. Jak Pan(i) ogólnie ocenia obecną sytuację gospodarczą w Polsce?
Czy jest ona:



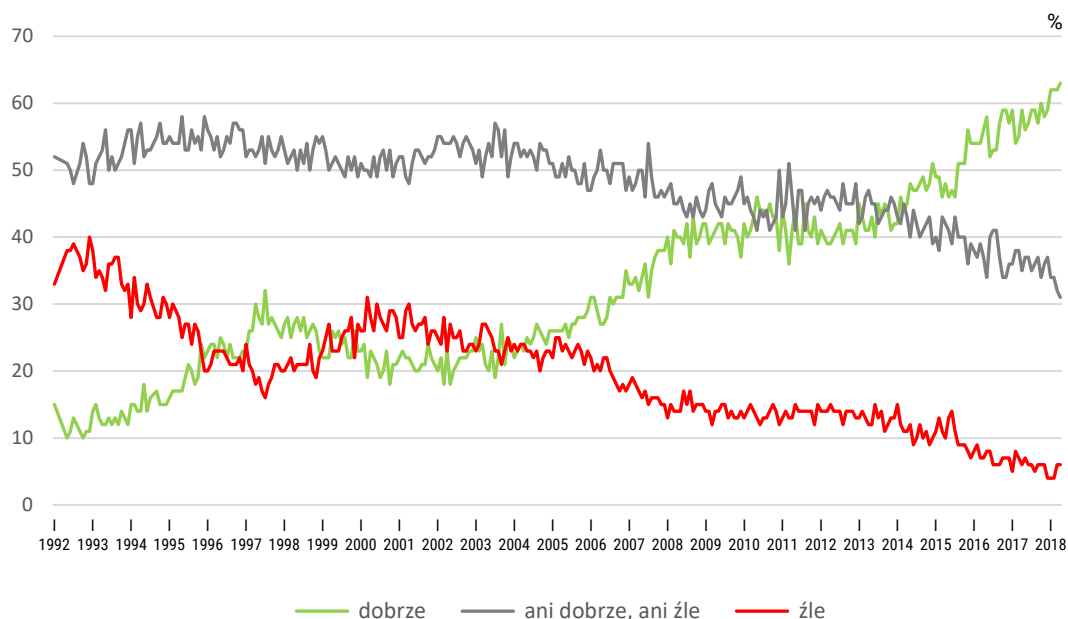
Pominięto odpowiedzi „trudno powiedzieć”

Niemal takie same jak w poprzednich miesiącach pozostały **oceny poziomu życia badanych i ich rodzin**. Wyraźna większość (63%) uznaje go za dobry. Jako zły określa swój poziom życia 6% respondentów, a jedna trzecia (31%) uważa, że żyje im się przeciętnie – ani dobrze, ani źle. Wartości tego wskaźnika utrzymują się na dość stabilnym poziomie od początku bieżącego roku.

TABELA 5

Czy obecnie Panu(i) i Pana(i) rodzinie żyje się:	Wskazania respondentów według terminów badań												
	2017						2018						
	IV	V	VI	VII	VIII	IX	X	XI	XII	I	II	III	IV
	w procentach												
– dobrze	59	56	57	59	59	57	60	58	59	62	62	62	63
– ani dobrze, ani źle	35	37	37	35	36	37	34	36	37	34	34	32	31
– źle	6	7	6	6	5	6	6	6	4	4	4	6	6

RYS. 4. Czy obecnie Panu(i) i Pana(i) rodzinie żyje się:



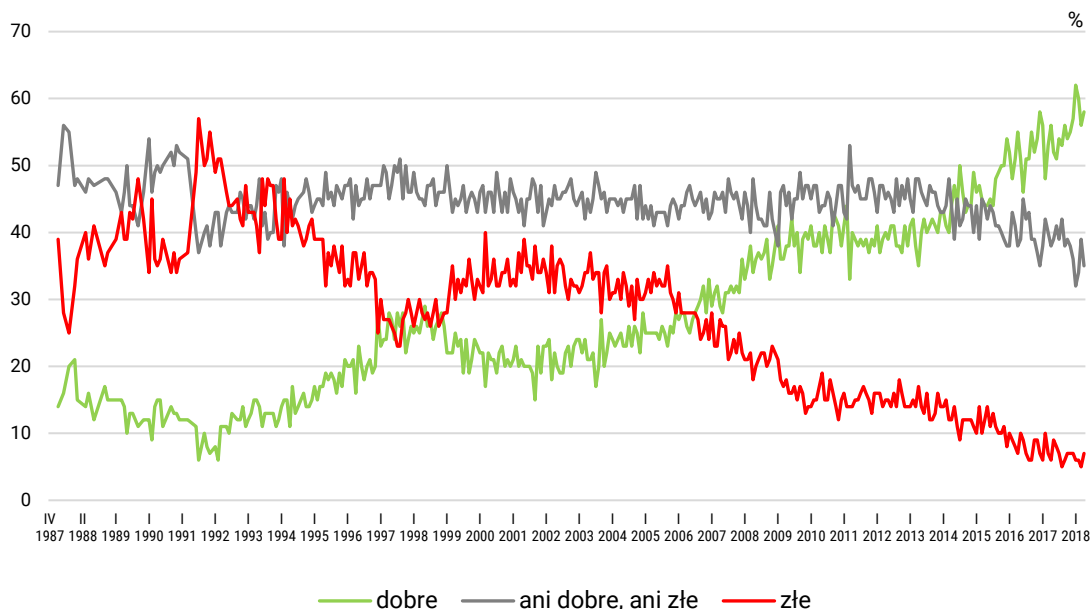
Pominięto odpowiedzi „trudno powiedzieć”

Na poziomie porównywalnym z marcowym pozostały również **oceny warunków materialnych gospodarstw domowych**. Minimalnie wzrosły odsetki badanych oceniających je zarówno dobrze (o 2 punkty procentowe, do 58%), jak i źle (wzrost również o 2 punkty, do 7%). Zmniejszył się natomiast odsetek respondentów twierdzących, że są one przeciętne – ani dobre, ani złe (spadek o 4 punkty, do 35%). Oceny te są nieco niższe niż w styczniu i lutym, ale bardzo podobne do rejestrowanych przed rokiem.

TABELA 6

Jak Pan(i) ocenia obecne warunki materialne swojego gospodarstwa domowego? Czy są one:	Wskazania respondentów według terminów badań												
	2017						2018						
	IV	V	VI	VII	VIII	IX	X	XI	XII	I	II	III	IV
	w procentach												
– dobre	56	52	51	54	53	56	54	55	57	62	60	56	58
– ani dobre, ani złe	38	39	41	39	42	38	39	38	36	32	34	39	35
– złe	6	9	8	7	5	6	7	7	7	6	6	5	7

RYS. 5. Jak Pan(i) ocenia obecne warunki materialne swojego gospodarstwa domowego? Czy są one:

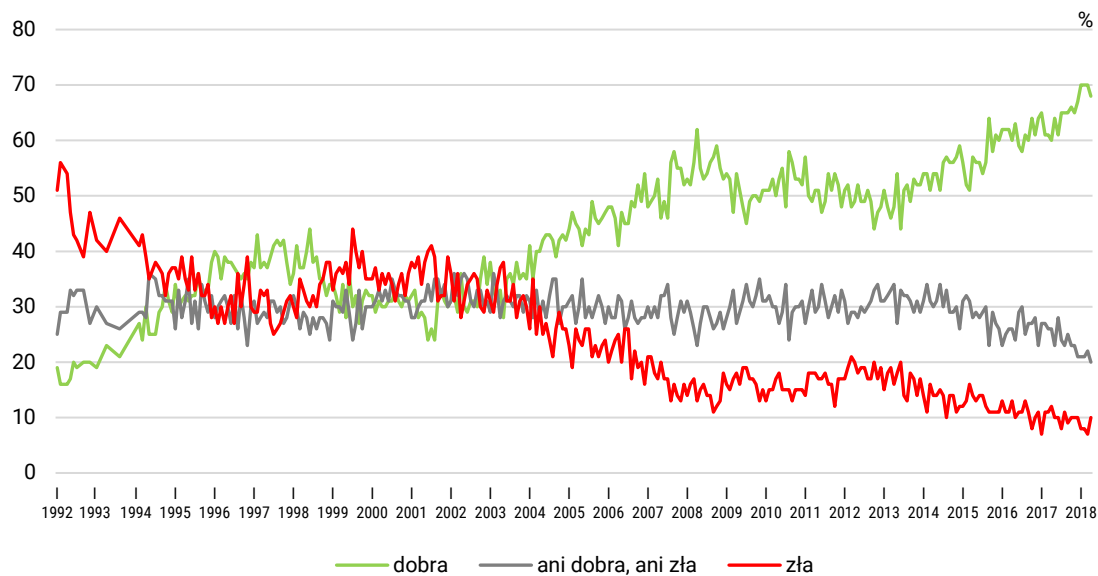


W stosunku do marca w niewielkim stopniu pogorszyły się **oceny sytuacji w zakładach pracy**. Obecnie dwie trzecie zatrudnionych uznaje ją za dobrą (68%, spadek o 2 punkty procentowe), jedna piąta – za przeciętną (20%, spadek o 2 punkty), a jedna dziesiąta określa ją jako złą (10%, wzrost o 3 punkty).

TABELA 7

Jak Pan(i) ogólnie ocenia obecną sytuację w Pana(i) zakładzie pracy? Czy jest ona:	Wskazania respondentów aktywnych zawodowo* według terminów badań													
	2017										2018			
	IV	V	VI	VII	VIII	IX	X	XI	XII	I	II	III	IV	
N*	595	549	554	522	547	529	514	545	494	513	555	588	619	
	w procentach													
– dobra	60	64	61	65	65	65	66	65	67	70	70	70	68	
– ani dobra, ani zła	26	23	28	24	23	25	23	23	21	21	21	22	20	
– zła	12	10	10	8	11	9	10	10	10	8	8	7	10	
Trudno powiedzieć	2	3	1	3	1	1	1	2	2	1	1	1	2	

RYS. 6. Jak Pan(i) ogólnie ocenia obecną sytuację w Pana(i) zakładzie pracy?
Czy jest ona:



* Odpowiedzi osób pracujących. Pominięto odpowiedzi „trudno powiedzieć”

We wszystkich wymiarach odnoszących się do życia publicznego zróżnicowanie odpowiedzi według cech społeczno-demograficznych kształtuje się podobnie. Lepsze opinie skłonni są wyrażać przede wszystkim badani o poglądach prawicowych i respondenci częściej uczestniczący w praktykach religijnych, a także osoby lepiej oceniające swoje warunki materialne, częściej też mężczyźni niż kobiety (zob. tabele aneksowe 1–3).

Oceny poziomu życia własnego i rodziny nie są w znaczący sposób powiązane ze zmiennymi światopoglądowymi. Są one natomiast lepsze wśród respondentów młodszych, mających wyższe wykształcenie, uzyskujących wyższe miesięczne dochody *per capita* oraz wśród mężczyzn (zob. tabela aneksowa 5).

PRZEWIDYWANIA

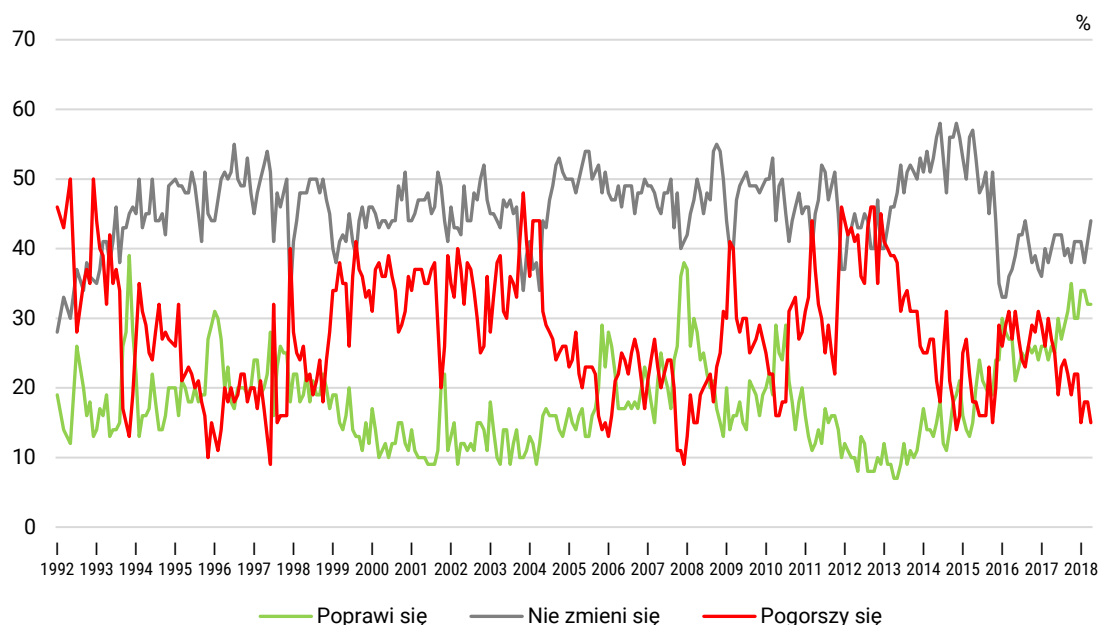
Podobnie jak w ocenach kierunku rozwoju sytuacji w kraju, w **przewidywaniach dotyczących ogólnej sytuacji w Polsce** w najbliższym roku obserwujemy także minimalny spadek pesymizmu. O 3 punkty procentowe (do 15%) ubyło badanych obawiających się, że w ciągu roku sytuacja w kraju się pogorszy, a jednocześnie o tyle samo wzrósł odsetek osób oczekujących stabilizacji (do 44%). Liczba przewidujących poprawę ogólnej sytuacji w kraju pozostała na niezmiennym poziomie w stosunku do marca (32%).

TABELA 8

Jak Pan(i) sądzi, czy w ciągu najbliższego roku sytuacja w Polsce poprawi się, pogorszy czy też się nie zmieni?	Wskazania respondentów według terminów badań												
	2017						2018						
	IV	V	VI	VII	VIII	IX	X	XI	XII	I	II	III	IV
	w procentach												
Poprawi się	26	25	30	27	29	31	35	30	30	34	34	32	32
Nie zmieni się	40	42	42	42	39	40	38	41	41	41	38	41	44
Pogorszy się	27	25	19	23	24	22	19	22	22	15	18	18	15
Trudno powiedzieć	7	8	9	8	8	7	8	7	7	10	10	9	9

CBOS

RYS. 7. Jak Pan(i) sądzi, czy w ciągu najbliższego roku sytuacja w Polsce poprawi się, pogorszy czy też się nie zmieni?



Pominięto odpowiedzi „trudno powiedzieć”

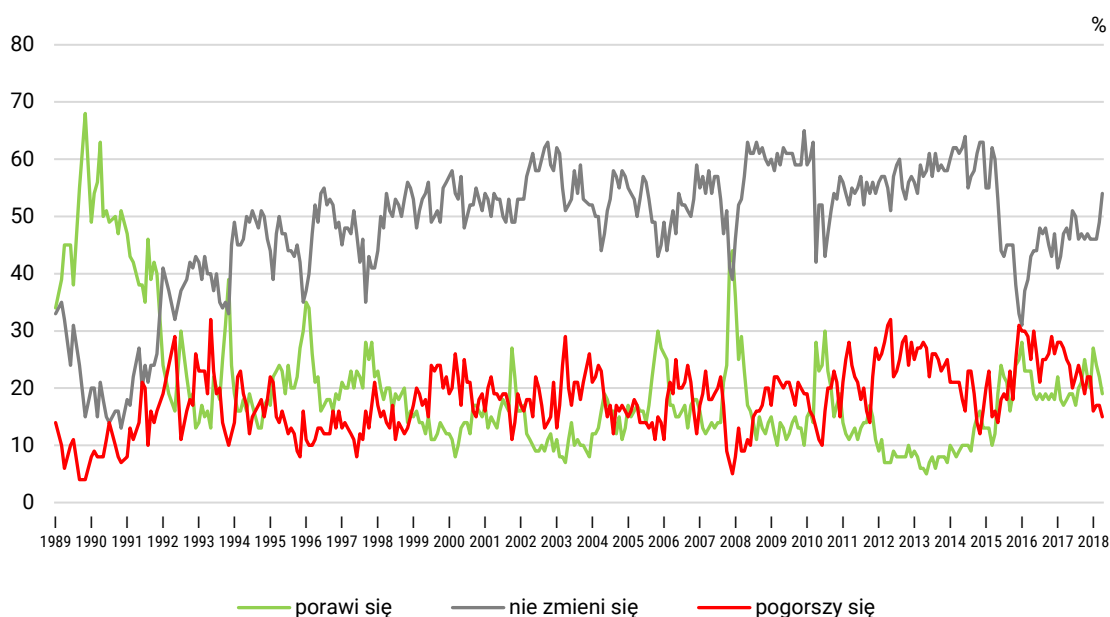
Po styczniowym znacznym polepszeniu **przewidywań dotyczących sytuacji politycznej** w Polsce, już trzeci miesiąc z rzędu obserwujemy ich pogorszenie. Obecnie niespełna jedna piąta respondentów – najmniej od lipca 2017 – prognozuje poprawę w tym zakresie w ciągu najbliższego roku (19%, od marca spadek o 3 punkty procentowe). Jednocześnie minimalnie zmniejszył się odsetek badanych obawiających się zmian na gorsze (o 2 punkty, do 15%), a wzrósł odsetek tych, którzy są zdania, że sytuacja polityczna w kraju się nie zmieni (54%, wzrost o 5 punktów).

TABELA 9

Czy, Pana(i) zdaniem, w ciągu najbliższego roku sytuacja polityczna w Polsce:	Wskazania respondentów według terminów badań												
	2017						2018						
	IV	V	VI	VII	VIII	IX	X	XI	XII	I	II	III	IV
	w procentach												
– poprawi się	18	19	19	17	20	21	25	22	20	27	24	22	19
– nie zmieni się	48	46	51	50	46	47	46	47	46	46	46	49	54
– pogorszy się	25	24	20	22	24	22	19	22	22	16	17	17	15
Trudno powiedzieć	10	11	10	11	10	10	10	9	12	11	13	12	12

CBOS

RYS. 8. Czy, Pana(i) zdaniem, w ciągu najbliższego roku sytuacja polityczna w Polsce:



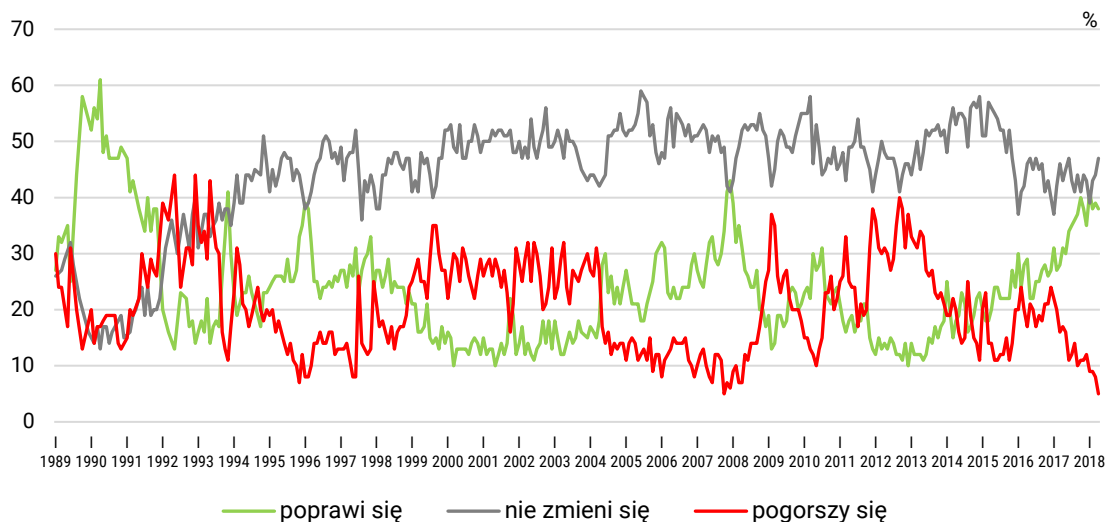
Pominięto odpowiedzi „trudno powiedzieć”

Podobnie jak w przypadku prognoz rozwoju ogólnej sytuacji w Polsce, nieco zmalał pesymizm w przewidywaniach dotyczących sytuacji gospodarczej w kraju. Obecnie tylko 5% badanych uważa, że w ciągu najbliższego roku stan polskiej gospodarki się pogorszy. Jest to kontynuacja obserwowanego w ostatnich miesiącach trendu spadkowego. Odsetek osób sądzących, że w tym zakresie sytuacja w kraju się poprawi, pozostał na poziomie z lutego i marca (38%). Nieco wzrósł z kolei odsetek badanych spodziewających się utrzymania *status quo* (47%, wzrost o 3 punkty).

TABELA 10

Czy, Pana(i) zdaniem, w ciągu najbliższego roku sytuacja gospodarcza w Polsce:	Wskazania respondentów według terminów badań												
	2017						2018						
	IV	V	VI	VII	VIII	IX	X	XI	XII	I	II	III	IV
	w procentach												
– poprawi się	31	30	34	35	36	37	40	38	35	41	38	39	38
– nie zmieni się	43	45	47	43	41	44	41	44	43	39	43	44	47
– pogorszy się	17	16	11	12	14	10	11	11	12	9	9	8	5
Trudno powiedzieć	9	9	8	10	9	9	8	7	10	11	10	9	10

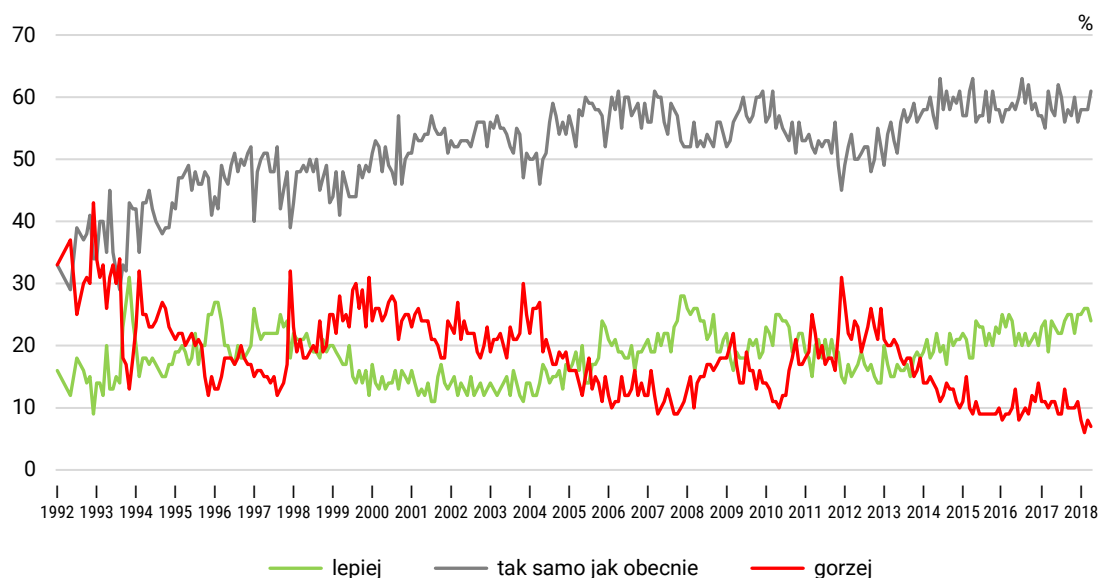
RYS. 9. Czy, Pana(i) zdaniem, w ciągu najbliższego roku sytuacja gospodarcza w Polsce:



Pominięto odpowiedzi „trudno powiedzieć”

Przewidywania dotyczące poziomu życia respondentów i ich rodzin kształtują się podobnie jak w ubiegłych miesiącach. Nieco więcej badanych niż w marcu spodziewa się utrzymania obecnego poziomu życia (61%, wzrost o 3 punkty procentowe). Jedna czwarta respondentów sądzi, że za rok będzie im się żyło lepiej (24%, spadek o 2 punkty), a 7% jest zdania, że ich sytuacja się pogorszy.

RYS. 10. Jak Pan(i) sądzi, czy za rok Panu(i) i Pana(i) rodzinie będzie się żyło:



Pominięto odpowiedzi „trudno powiedzieć”

TABELA 11

Jak Pan(i) sądzi, czy za rok Panu(i) i Pana(i) rodzinie będzie się żyło:	Wskazania respondentów według terminów badań												
	2017						2018						
	IV	V	VI	VII	VIII	IX	X	XI	XII	I	II	III	IV
	w procentach												
– lepiej	24	23	22	22	24	25	25	22	25	25	26	26	24
– tak samo	58	57	62	60	56	58	57	60	56	58	58	58	61
– gorzej	11	11	9	9	13	10	10	10	11	8	6	8	7
Trudno powiedzieć	8	9	7	9	7	7	8	8	8	9	10	8	8

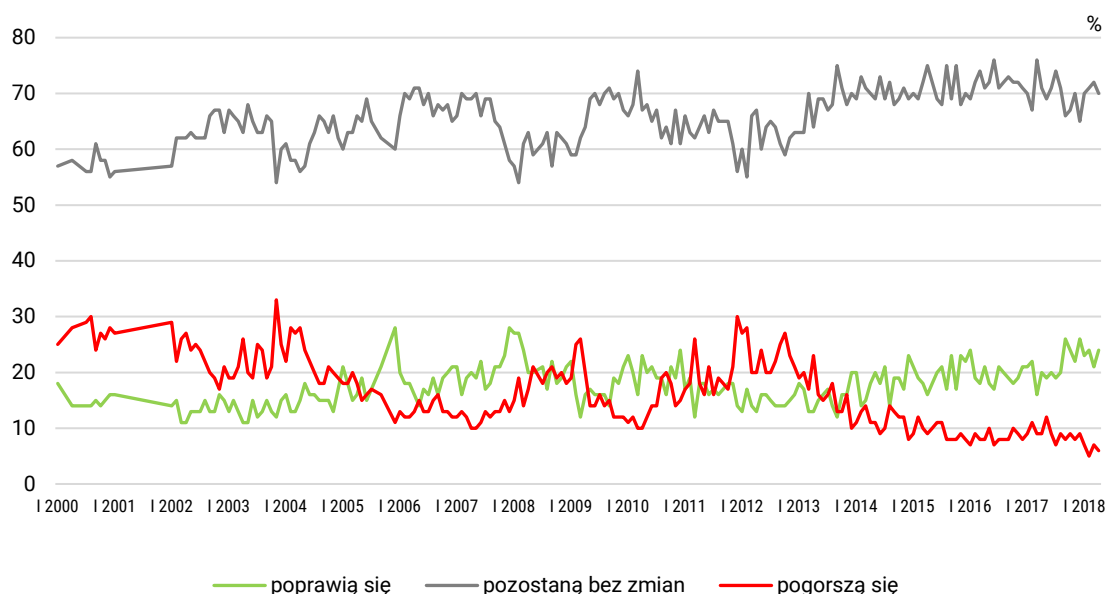
Po ubiegłomiesięcznym niewielkim spadku prognozy warunków materialnych gospodarstw domowych powróciły do poziomu z lutego. Obecnie jedna czwarta badanych (24%, wzrost o 3 punkty procentowe w stosunku do marca) spodziewa się poprawy w ciągu najbliższego roku, 6% przewiduje pogorszenie, a zdecydowana większość (70%, spadek o 2 punkty) uważa, że pod tym względem nic się nie zmieni.

TABELA 12

Jak Pan(i) sądzi, czy w ciągu najbliższego roku warunki materialne Pana(i) gospodarstwa domowego:	Wskazania respondentów według terminów badań												
	2017						2018						
	IV	V	VI	VII	VIII	IX	X	XI	XII	I	II	III	IV
	w procentach												
– poprawią się	20	19	20	19	20	26	24	22	26	23	24	21	24
– pozostaną bez zmian	71	69	71	74	71	66	67	70	65	70	71	72	70
– pogorszą się	9	12	9	7	9	8	9	8	9	7	5	7	6

CBOS

RYS. 11. Jak Pan(i) sądzi, czy w ciągu najbliższego roku warunki materialne Pana(i) gospodarstwa domowego:



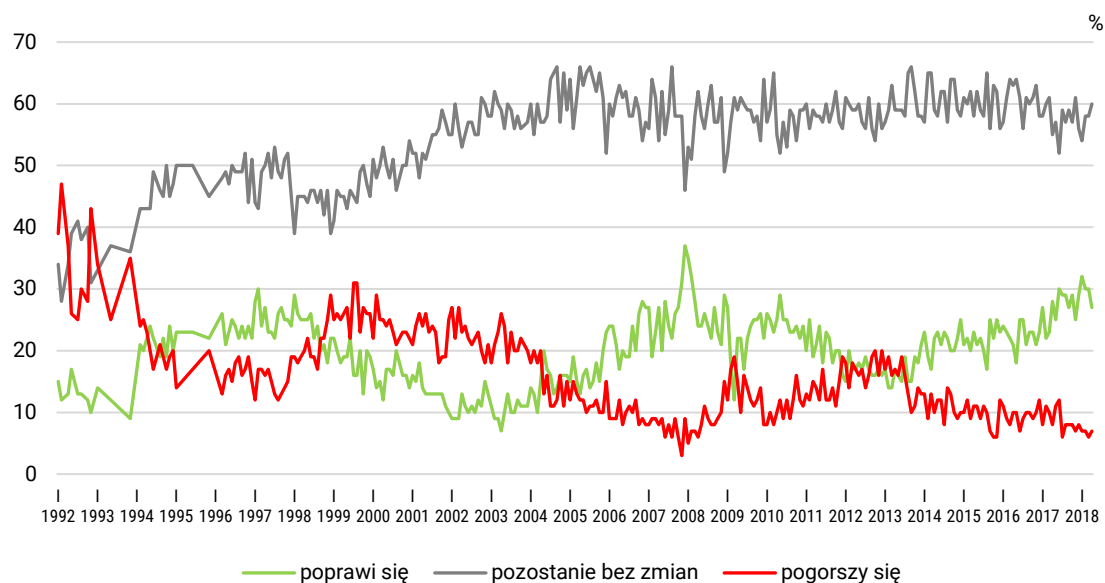
W stosunku do marca minimalnie pogorszyły się **prognozy sytuacji w zakładach pracy**. Obecnie 27% pracujących (spadek o 3 punkty procentowe) przewiduje, że w ciągu najbliższego roku sytuacja w ich zakładach pracy się poprawi, 60% uważa, że pozostanie ona bez zmian, a 7% obawia się pogorszenia.

TABELA 13

Czy, Pana(i) zdaniem, w ciągu najbliższego roku sytuacja w Pana(i) zakładzie pracy:	Wskazania respondentów aktywnych zawodowo* według terminów badań												
	2017									2018			
	IV	V	VI	VII	VIII	IX	X	XI	XII	I	II	III	IV
	N*	595	550	554	521	547	529	514	545	494	513	555	588
	w procentach												
– poprawi się	28	25	30	29	29	27	29	25	29	32	30	30	27
– pozostanie bez zmian	55	57	52	59	57	59	57	61	56	54	58	58	60
– pogorszy się	8	11	12	6	8	8	8	7	8	7	7	6	7
Trudno powiedzieć	9	7	6	6	6	6	6	7	7	7	5	6	6

CBOS

RYS. 12. Czy, Pana(i) zdaniem, w ciągu najbliższego roku sytuacja w Pana(i) zakładzie pracy*:



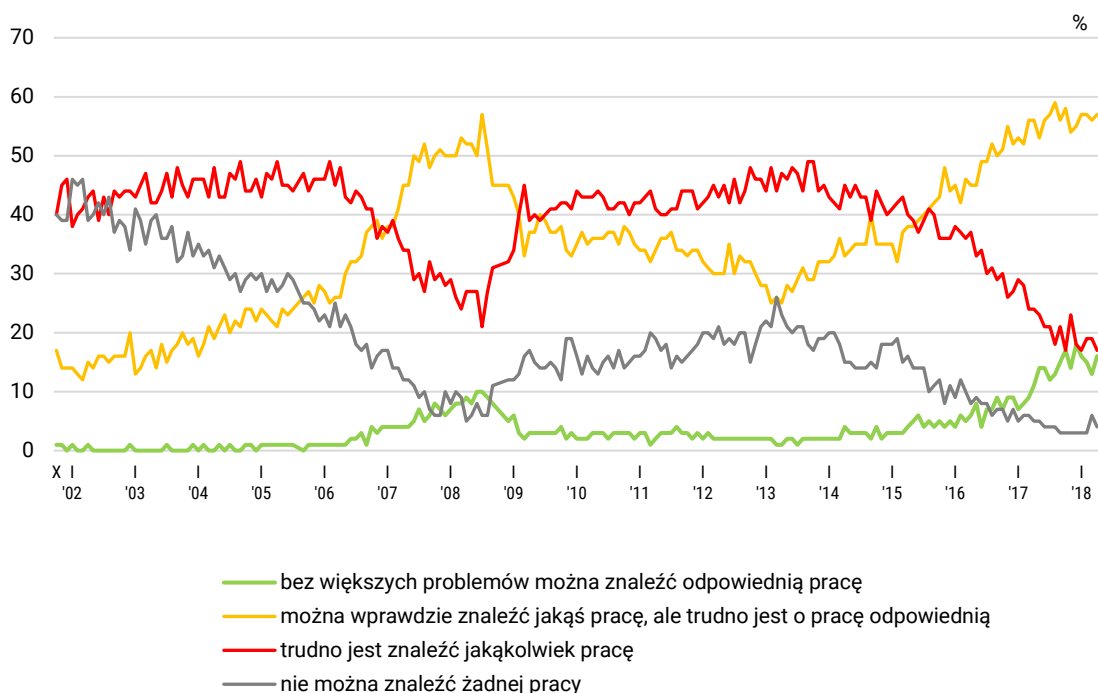
* Odpowiedzi respondentów aktywnych zawodowo. Pominięto odpowiedzi „trudno powiedzieć”

BEZPIECZEŃSTWO ZATRUDNIENIA I OCENA LOKALNYCH RYNKÓW PRACY

W kwestii oceny sytuacji na lokalnych rynkach pracy zaobserwowaliśmy jedynie niewielkie zmiany. Trzeba jednak podkreślić, że stanowią one przełamanie obserwowanego w ostatnich miesiącach trendu spadkowego. Od marca o 3 punkty procentowe (do 16%) wzrósł odsetek badanych przekonanych o możliwości znalezienia odpowiedniej pracy. Większość respondentów (57%) sądzi, że w ich miejscowości można znaleźć jakieś zatrudnienie, ale trudno jest o pracę odpowiednią, co szósty (17%, spadek o 2 punkty) twierdzi, że w ich miejscowości trudno znaleźć jakąkolwiek pracę, a 4% (spadek o 2 punkty) nie widzi żadnych szans na znalezienie zatrudnienia.

CBOS

RYS. 13. Jak określił(a)by Pan(i) sytuację na rynku pracy w Pana(i) miejscowości lub okolicy? Czy, Pana(i) zdaniem, obecnie:



Pominięto odpowiedzi „Trudno powiedzieć”

TABELA 14

Jak określił(a)by Pan(i) sytuację na rynku pracy w Pana(i) miejscowości lub okolicy? Czy, Pana(i) zdaniem, obecnie:	Wskazania respondentów według terminów badań													
	2017										2018			
	IV	V	VI	VII	VIII	IX	X	XI	XII	I	II	III	IV	
	w procentach													
– bez większych problemów można znaleźć odpowiednią pracę	11	14	14	12	13	15	17	14	18	16	15	13	16	
– można wprawdzie znaleźć jakąś pracę, ale trudno jest o pracę odpowiednią	56	53	56	57	59	56	58	54	55	57	57	56	57	
– trudno jest znaleźć jakąkolwiek pracę	24	23	21	21	18	21	17	23	18	17	19	19	17	
– nie można znaleźć żadnej pracy	5	5	4	4	4	3	3	3	3	3	3	6	4	
Trudno powiedzieć	5	5	5	6	6	5	5	6	6	7	6	6	6	

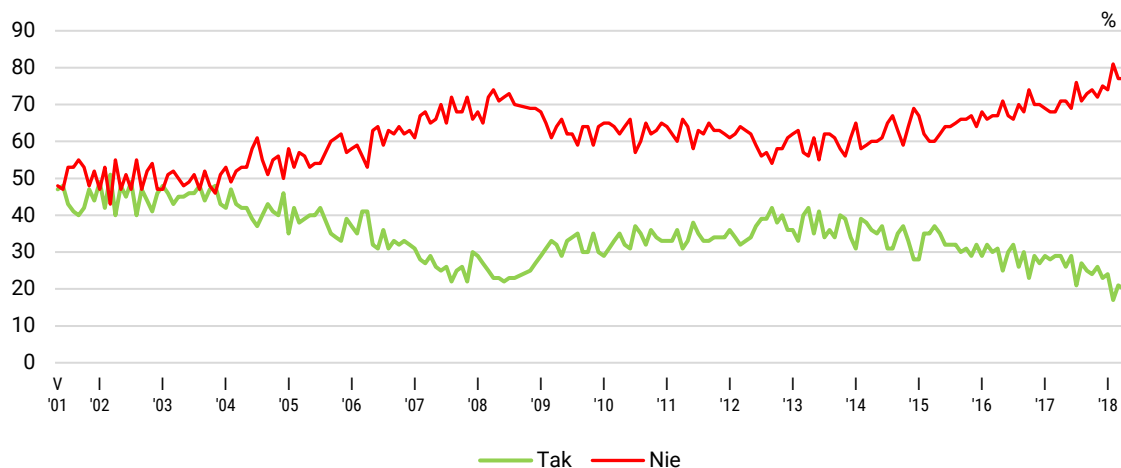
Poczucie zagrożenia bezrobociem utrzymało się na poziomie ubiegłomiesięcznym. Nadal jedna piąta zatrudnionych (20%) obawia się utraty pracy, natomiast ponad trzy czwarte (77%) uważa swoją sytuację zawodową za stabilną.

TABELA 15

Czy liczy się Pan(i) z możliwością utraty obecnej pracy (zwolnienia, bankructwa, upadku, likwidacji zakładu, gospodarstwa itp.)?	Wskazania osób aktywnych zawodowo* według terminów badań																									
	2017												2018													
	IV (N=595)	V (N=551)	VI (N=554)	VII (N=522)	VIII (N=546)	IX (N=530)	X (N=514)	XI (N=545)	XII (N=494)	I (N=513)	II (N=555)	III (N=587)	IV (N=619)													
	w procentach																									
Bardzo poważnie się z tym liczę	4	29	3	26	5	29	4	21	4	27	4	25	4	24	5	26	3	23	3	24	2	17	2	21	4	20
Raczej tak	25		23		24		17		23		21		20		21		20		21		15		19		16	
Raczej nie	40		40		42		40		38		39		39		38		41		38		45		42		43	
Nie, to mało prawdopodobne	31	71	31	71	27	69	36	76	33	71	34	73	35	74	34	72	34	75	36	74	36	81	35	77	34	77
Trudno powiedzieć	1	1	3	3	2	2	3	3	2	2	2	2	2	2	2	2	2	2	2	2	2	2	2	2	3	3

* Odpowiedzi respondentów aktywnych zawodowo. Pominięto odpowiedzi „trudno powiedzieć”

RYS. 14. Czy liczy się Pan(i) z możliwością utraty obecnej pracy (zwolnienia, bankructwa, upadku, likwidacji zakładu, gospodarstwa itp.)?*



* Zsumowano odsetki odpowiedzi: „Bardzo poważnie się z tym liczę” i „Raczej tak” (TAK) oraz „Nie, to mało prawdopodobne” i „Raczej nie” (NIE). Pominęto odpowiedzi „Trudno powiedzieć”

Uwaga: Pytanie zadawano respondentom mającym pracę, łącznie z rolnikami i osobami pomagającymi w prowadzeniu gospodarstwa rolnego oraz pracującym na własny rachunek poza rolnictwem

W kwietniu nastroje społeczne utrzymały się na poziomie ubiegłomiesięcznym. Zaobserwowaliśmy jedynie nieznaczne zmniejszenie się odsetków badanych źle oceniających ogólną sytuację w kraju oraz stan polskiej gospodarki, a w prognozach – spadek liczby pesymistów w tych wymiarach. Minimalnie pogorszyły się z kolei oceny i prognozy sytuacji w zakładach pracy. W tym miesiącu odnotowaliśmy także nieznaczne polepszenie postrzeganej sytuacji na lokalnych rynkach pracy.

Opracował

Antoni Głowacki