

Nastroje społeczne w maju

Znak jakości przyznany CBOS przez
Organizację Firm Badania Opinii i Rynku 11 stycznia 2018 roku



Fundacja Centrum Badania Opinii Społecznej
ul. Świętojerska 5/7, 00-236 Warszawa
e-mail: sekretariat@cbos.pl; info@cbos.pl
<http://www.cbos.pl>
(48 22) 629 35 69

W maju¹ obserwujemy pogorszenie nastrojów społecznych w wielu wymiarach. Wyraźnie ubyło pozytywnych ocen sytuacji gospodarczej w Polsce, gorsze niż miesiąc temu są także oceny warunków materialnych gospodarstw domowych i poziomu życia respondentów. Mniej korzystnie postrzegana jest sytuacja w zakładach pracy, a ponadto nieco wzrosło wśród pracujących poczucie zagrożenia bezrobociem. Również przewidywania na najbliższą przyszłość są nieco mniej optymistyczne niż przed miesiącem, zwłaszcza jeśli chodzi o ogólną sytuację w kraju oraz kondycję polskiej gospodarki.

OCENY

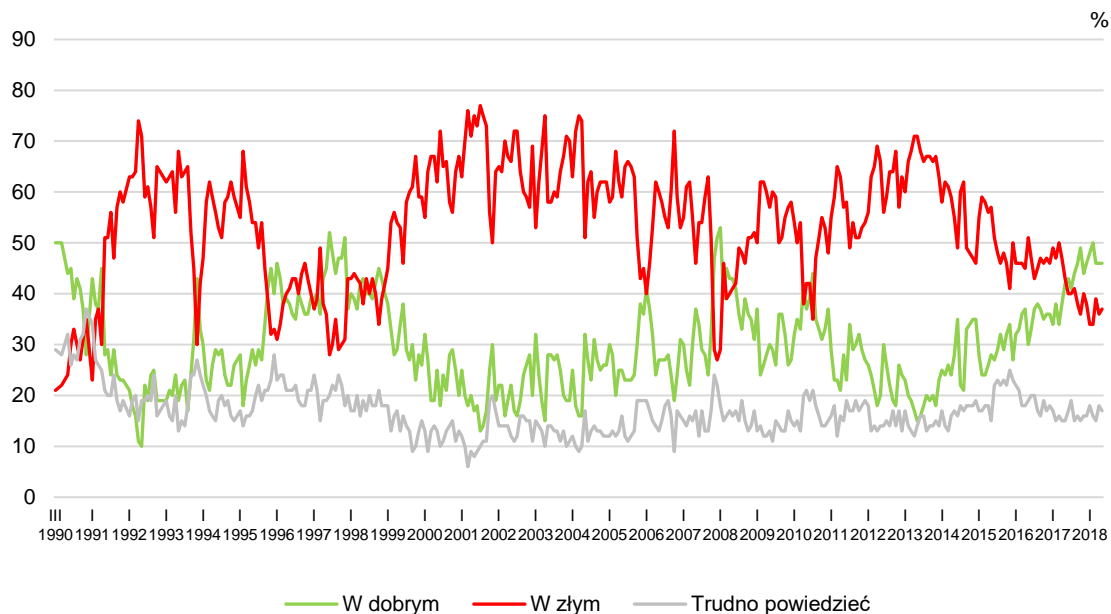
W stosunku do ubiegłego miesiąca nie zmieniły się **oceny rozwoju ogólnej sytuacji w kraju**. Nadal niespełna połowa badanych (46%, bez zmian) uważa, że sytuacja w Polsce zmierza w dobrym kierunku, a nieco ponad jedna trzecia (37%, wzrost o 1 punkt procentowy) jest przeciwnego zdania.

TABELA 1

Czy, ogólnie rzecz biorąc, sytuacja w naszym kraju zmierza w dobrym czy też w złym kierunku?	Wskazania respondentów według terminów badań												
	2017								2018				
	V	VI	VII	VIII	IX	X	XI	XII	I	II	III	IV	V
	w procentach												
W dobrym	42	43	41	44	46	49	44	46	48	50	46	46	46
W złym	43	40	40	41	38	36	40	38	34	34	39	36	37
Trudno powiedzieć	15	17	19	15	16	15	16	16	18	16	15	18	17

¹ Badanie „Aktualne problemy i wydarzenia” (336) przeprowadzono metodą wywiadów bezpośrednich wspomaganých komputerowo (CAPI) w dniach 10–17 maja 2018 roku na liczącej 1170 osób reprezentatywnej próbie losowej dorosłych mieszkańców Polski.

RYS. 1. Czy, ogólnie rzecz biorąc, sytuacja w naszym kraju zmierza w dobrym czy też w złym kierunku?



Pozytywnym ocenom kierunku rozwoju sytuacji w Polsce sprzyja przede wszystkim prawicowa orientacja polityczna (73%), cotygodniowe lub częstsze uczestnictwo w praktykach religijnych (odpowiednio: 55% i 66%), wykształcenie podstawowe (55%), relatywnie niski dochód *per capita* (52%–54%), wiek 65+ (53%), płeć męska (53%) oraz zamieszkiwanie na wsi (52%). W grupach społeczno-zawodowych relatywnie najlepiej o sytuacji w kraju wypowiadają się robotnicy niewykwalifikowani (56%) i rolnicy (55%) – zob. tabela aneksowa 1.

W potencjalnych elektoratach głównych ugrupowań politycznych zadowolenie z rozwoju sytuacji w Polsce przeważa nad niezadowoleniem jedynie wśród zwolenników PiS (84% wobec 7%). Natomiast ci, którzy chcą głosować na PO, SLD lub Nowoczesną, w większości negatywnie wypowiadają się na temat kierunku zmian w Polsce. Nieco bardziej podzielone z kolei są opinie zwolenników PSL (36% wobec 42%) oraz Kukiz'15 (38% wobec 42%).

TABELA 2

Potencjalne elektoraty*	Czy, ogólnie rzecz biorąc, sytuacja w naszym kraju zmierza w dobrym czy też w złym kierunku?		
	W dobrym	W złym	Trudno powiedzieć
	w procentach		
Prawo i Sprawiedliwość (wraz z Solidarną Polską i Porozumieniem)	84	7	9
Platforma Obywatelska RP	23	64	13
Sojusz Lewicy Demokratycznej	20	69	11
Polskie Stronnictwo Ludowe**	36	42	22
Kukiz'15	38	42	20
Nowoczesna**	25	69	6

* Określone na podstawie deklaracji poparcia danego ugrupowania w ewentualnych wyborach parlamentarnych

** Wyniki dotyczące wyborców tych ugrupowań należy traktować ostrożnie ze względu na ich niewielką liczebność w próbie

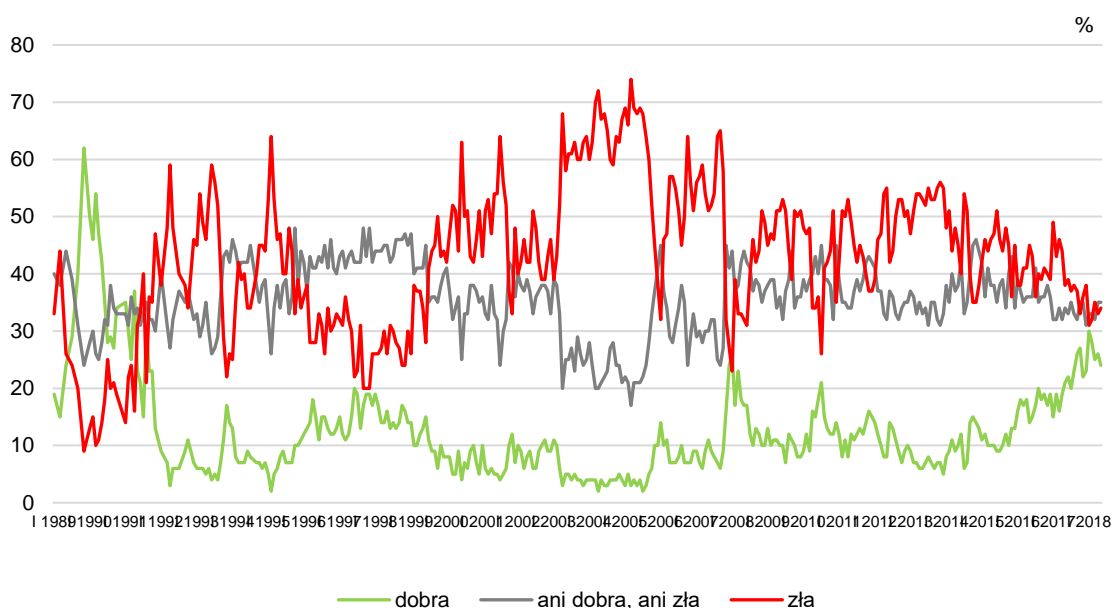
W porównaniu z kwietniem minimalnie pogorszyły się **oceny sytuacji politycznej w Polsce**. Obecnie za dobrą uznaje ją 24% badanych (spadek o 2 punkty procentowe), za złą – 34% (wzrost o 1 punkt), a 35% (tyle samo co w ubiegłym miesiącu) twierdzi, że jest ona przeciętna – ani dobra, ani zła.

TABELA 3

Jak Pan(i) ogólnie ocenia obecną sytuację polityczną w Polsce? Czy jest ona:	Wskazania respondentów według terminów badań												
	2017								2018				
	V	VI	VII	VIII	IX	X	XI	XII	I	II	III	IV	V
	w procentach												
– dobra	21	22	20	23	26	27	22	23	30	28	25	26	24
– ani dobra, ani zła	34	33	35	33	32	35	35	31	33	33	32	35	35
– zła	38	39	37	38	37	33	36	38	31	32	35	33	34
Trudno powiedzieć	7	6	8	6	5	5	7	8	6	7	8	6	7

CBOS

RYS. 2. Jak Pan(i) ogólnie ocenia obecną sytuację polityczną w Polsce?
Czy jest ona:



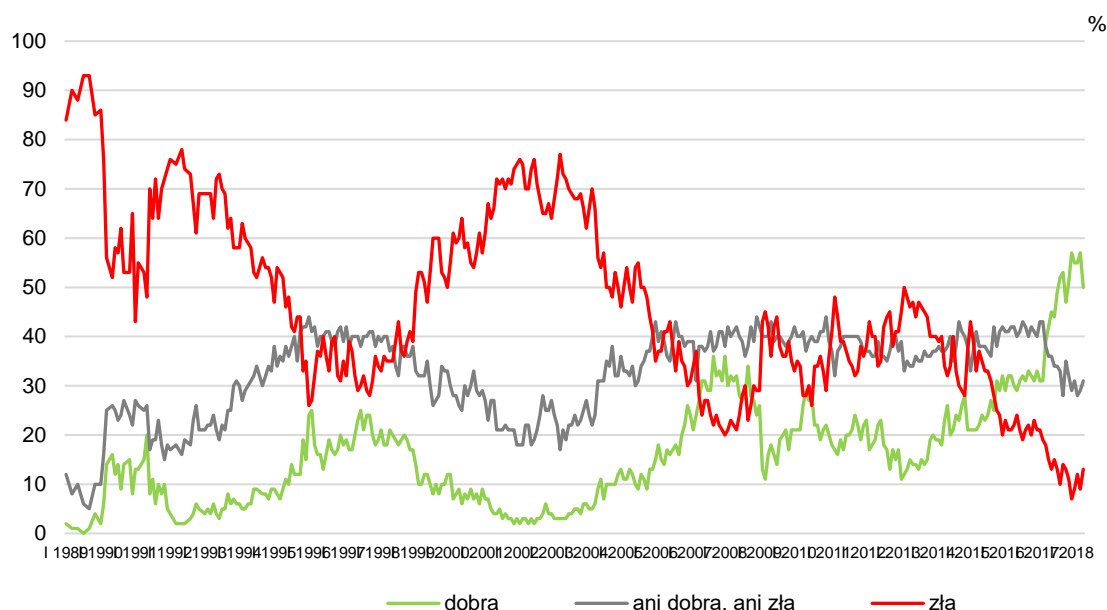
Pominięto odpowiedzi „trudno powiedzieć”

Istotnie pogorszyły się **oceny sytuacji gospodarczej w kraju**. Wprawdzie nadal pozostają one dobre, jednak w stosunku do kwietnia wyraźnie zmalał (o 7 punktów procentowych, do 50%) odsetek respondentów dobrze oceniających stan polskiej gospodarki, zarazem wzrósł (o 4 punkty, do 13%) odsetek tych, którzy twierdzą, że jest on zły. Liczba badanych określających sytuację gospodarczą jako przeciętną utrzymuje się od kilku miesięcy na zbliżonym poziomie (31%, od kwietnia wzrost o 2 punkty).

TABELA 4

Jak Pan(i) ogólnie ocenia obecną sytuację gospodarczą w Polsce? Czy jest ona:	Wskazania respondentów według terminów badań												
	2017								2018				
	V	VI	VII	VIII	IX	X	XI	XII	I	II	III	IV	V
	w procentach												
– dobra	42	45	44	49	52	53	47	51	57	55	55	57	50
– ani dobra, ani zła	36	36	34	34	33	28	35	32	29	31	28	29	31
– zła	15	13	15	13	10	14	13	11	7	9	12	9	13
Trudno powiedzieć	7	6	7	5	5	5	5	6	7	5	5	5	6

RYS. 3. Jak Pan(i) ogólnie ocenia obecną sytuację gospodarczą w Polsce?
Czy jest ona:



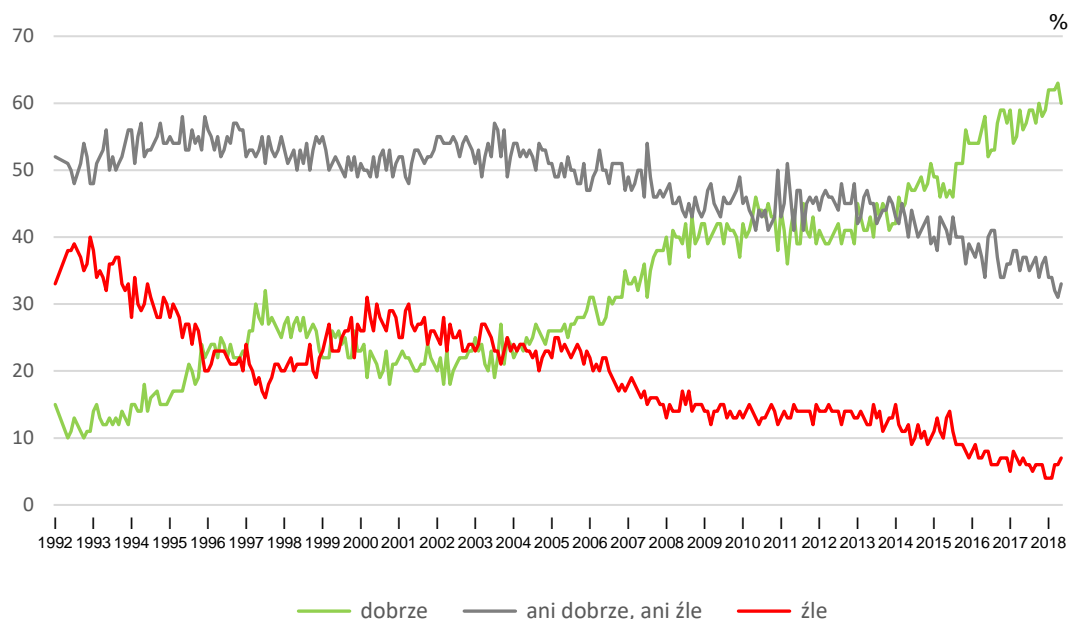
Pominięto odpowiedzi „trudno powiedzieć”

Oceny **poziomu życia badanych i ich rodzin** są także nieco gorsze niż w ubiegłym miesiącu. Obecnie trzy piąte respondentów uznaje go za dobry (60%, spadek o 3 punkty procentowe), a co czternasty (7%) wyraża niezadowolenie. Jedna trzecia badanych (33%, wzrost o 2 punkty w stosunku do kwietnia) uważa, że jest on przeciętny.

TABELA 5

Czy obecnie Panu(i) i Pana(i) rodzinie żyje się:	Wskazania respondentów według terminów badań												
	2017								2018				
	V	VI	VII	VIII	IX	X	XI	XII	I	II	III	IV	V
	w procentach												
– dobrze	56	57	59	59	57	60	58	59	62	62	62	63	60
– ani dobrze, ani źle	37	37	35	36	37	34	36	37	34	34	32	31	33
– źle	7	6	6	5	6	6	6	4	4	4	6	6	7

RYS. 4. Czy obecnie Panu(i) i Pana(i) rodzinie żyje się:



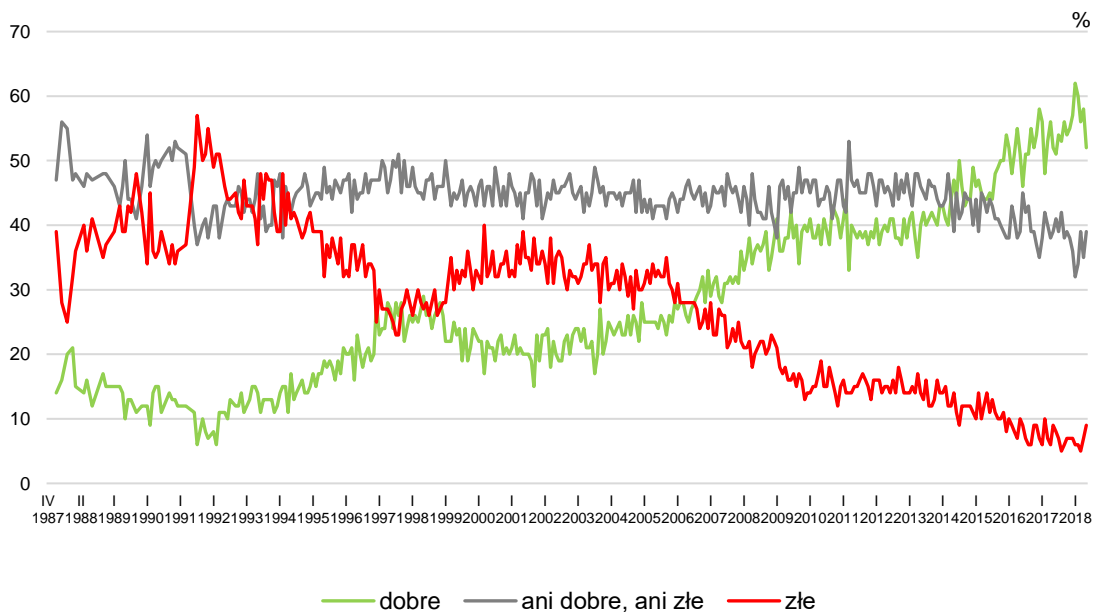
Pominięto odpowiedzi „trudno powiedzieć”

Pogorszyły się także oceny **warunków materialnych gospodarstw domowych** i obecnie są one takie same jak przed rokiem. Połowa badanych (52%, spadek w ciągu miesiąca o 6 punktów procentowych) wyraża satysfakcję w tym względzie, 39% (wzrost o 4 punkty) twierdzi, że ich warunki materialne są przeciętne (ani dobre, ani złe), natomiast 9% ogółu (wzrost o 2 punkty) stanowią osoby niezadowolone ze swojej sytuacji finansowej.

TABELA 6

Jak Pan(i) ocenia obecne warunki materialne swojego gospodarstwa domowego? Czy są one:	Wskazania respondentów według terminów badań												
	2017								2018				
	V	VI	VII	VIII	IX	X	XI	XII	I	II	III	IV	V
	w procentach												
– dobre	52	51	54	53	56	54	55	57	62	60	56	58	52
– ani dobre, ani złe	39	41	39	42	38	39	38	36	32	34	39	35	39
– złe	9	8	7	5	6	7	7	7	6	6	5	7	9

RYS. 5. Jak Pan(i) ocenia obecne warunki materialne swojego gospodarstwa domowego? Czy są one:

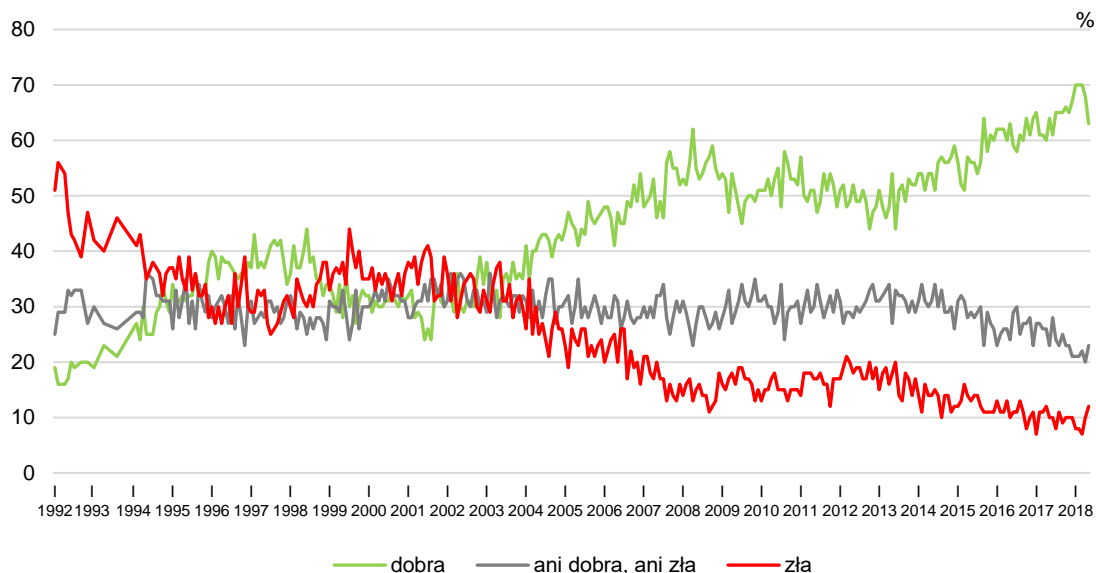


Gorsze niż w kwietniu są oceny **sytuacji w zakładach pracy**. Ubyło zatrudnionych, którzy uznają ją za dobrą (o 5 punktów procentowych, do 63%), przybyło natomiast niezadowolonych z niej (z 10% do 12%) oraz określających ją jako przeciętną (z 20% do 23%).

TABELA 7

Jak Pan(i) ogólnie ocenia obecną sytuację w Pana(i) zakładzie pracy? Czy jest ona:	Wskazania respondentów aktywnych zawodowo* według terminów badań												
	2017								2018				
	V	VI	VII	VIII	IX	X	XI	XII	I	II	III	IV	V
N*	549	554	522	547	529	514	545	494	513	555	588	619	635
	w procentach												
– dobra	64	61	65	65	65	66	65	67	70	70	70	68	63
– ani dobra, ani zła	23	28	24	23	25	23	23	21	21	21	22	20	23
– zła	10	10	8	11	9	10	10	10	8	8	7	10	12
Trudno powiedzieć	3	1	3	1	1	1	2	2	1	1	1	2	2

RYS. 6. Jak Pan(i) ogólnie ocenia obecną sytuację w Pana(i) zakładzie pracy?
Czy jest ona:



* Odpowiedzi osób pracujących. Pominięto odpowiedzi „trudno powiedzieć”

We wszystkich ocenach odnoszących się do wymiaru publicznego zróżnicowania społeczno-demograficzne kształtują się podobnie. Lepszym opiniom na temat ogólnej sytuacji w kraju, sytuacji politycznej i stanu gospodarki sprzyjają przede wszystkim prawicowe poglądy polityczne, częstszy udział w praktykach religijnych oraz starszy wiek. Ponadto dobre oceny są nieco częstsze wśród osób zadowolonych ze swojej sytuacji materialnej, nieco częstsze też wśród mężczyzn niż kobiet (zob. tabele aneksowe 1–3).

Oceny poziomu życia własnego i rodziny oraz sytuacji w zakładzie pracy nie są znacząco powiązane ze zmiennymi światopoglądowymi, natomiast są lepsze wśród respondentów młodszych, mających wyższe wykształcenie oraz uzyskujących wyższe miesięczne dochody *per capita* (zob. tabele aneksowe 4–5).

PRZEWIDYWANIA

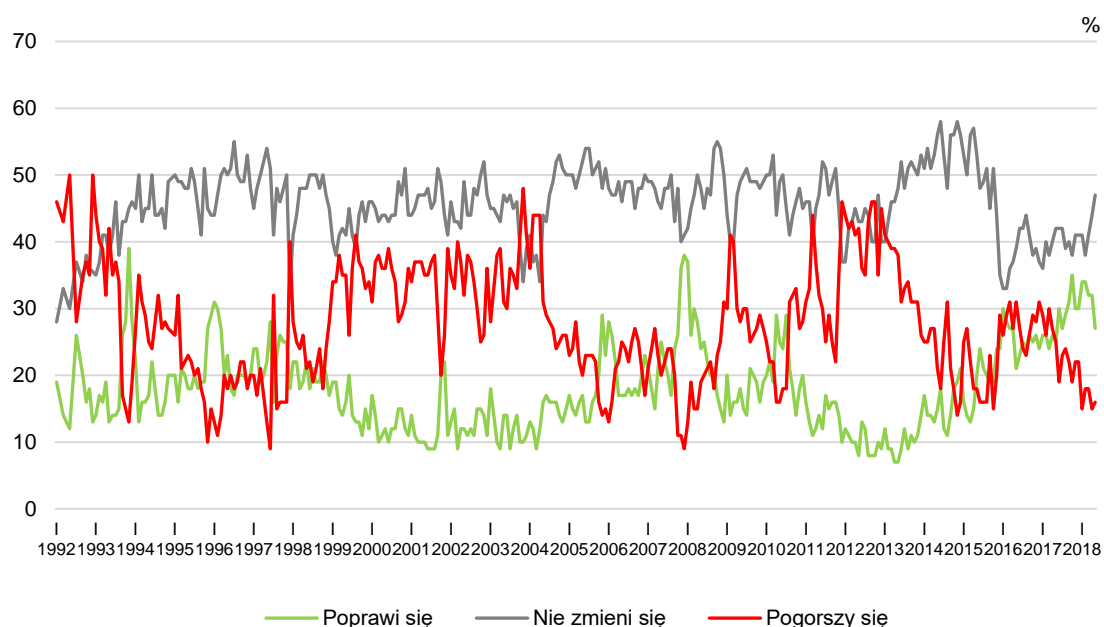
W porównaniu z kwietniem zmniejszył się odsetek badanych przewidyujących, że w ciągu najbliższego roku **sytuacja w kraju** się poprawi (z 32% do 27%), jednocześnie więcej osób niż miesiąc temu twierdzi, że nie ulegnie ona zmianie (wzrost o 3 punkty procentowe, do 47%). Pogorszenia, podobnie jak w kwietniu, obawia się co szósty badany (16%).

TABELA 8

Jak Pan(i) sądzi, czy w ciągu najbliższego roku sytuacja w Polsce poprawi się, pogorszy czy też się nie zmieni?	Wskazania respondentów według terminów badań												
	2017								2018				
	V	VI	VII	VIII	IX	X	XI	XII	I	II	III	IV	V
	w procentach												
Poprawi się	25	30	27	29	31	35	30	30	34	34	32	32	27
Nie zmieni się	42	42	42	39	40	38	41	41	41	38	41	44	47
Pogorszy się	25	19	23	24	22	19	22	22	15	18	18	15	16
Trudno powiedzieć	8	9	8	8	7	8	7	7	10	10	9	9	10

CBOS

RYS. 7. Jak Pan(i) sądzi, czy w ciągu najbliższego roku sytuacja w Polsce poprawi się, pogorszy czy też się nie zmieni?



Pominięto odpowiedzi „trudno powiedzieć”

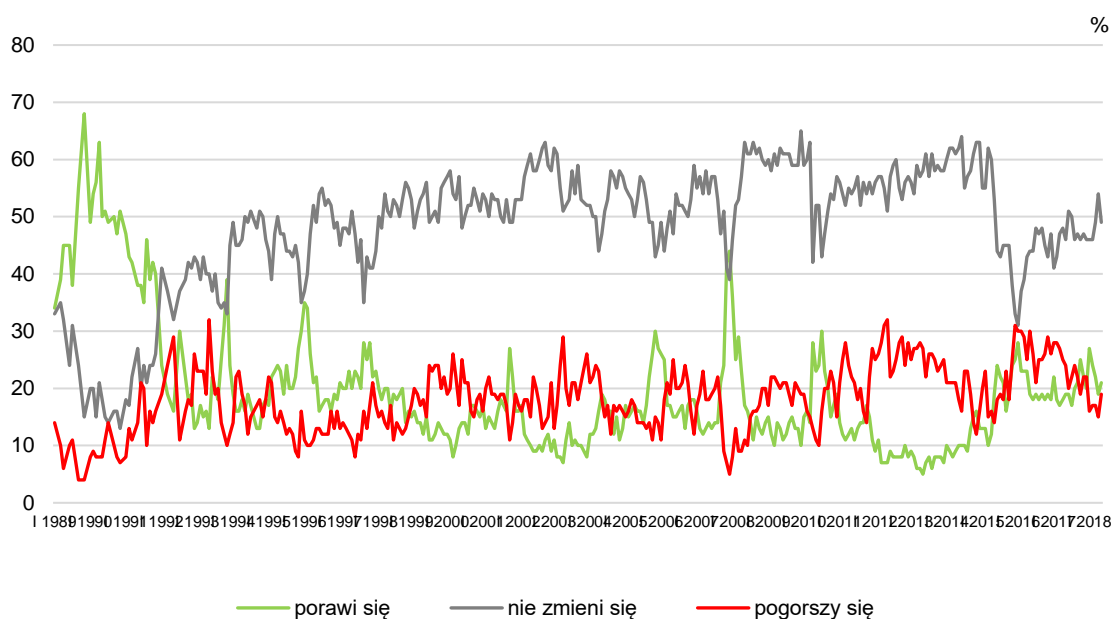
Niejednoznaczne zmiany zaszły w zakresie przewidywań dotyczących **sytuacji politycznej w kraju**. Wprawdzie nadal najczęstsze jest przekonanie, że w najbliższym roku ona się nie zmieni (49%, spadek o 5 punktów procentowych), jednak w stosunku do poprzedniego miesiąca wzrósł odsetek respondentów zarówno sądzących, że sytuacja polityczna się pogorszy (z 15% do 19%), jak i tych, którzy przewidują jej poprawę (z 19% do 21%).

TABELA 9

Czy, Pana(i) zdaniem, w ciągu najbliższego roku sytuacja polityczna w Polsce:	Wskazania respondentów według terminów badań												
	2017								2018				
	V	VI	VII	VIII	IX	X	XI	XII	I	II	III	IV	V
	w procentach												
– poprawi się	19	19	17	20	21	25	22	20	27	24	22	19	21
– nie zmieni się	46	51	50	46	47	46	47	46	46	46	49	54	49
– pogorszy się	24	20	22	24	22	19	22	22	16	17	17	15	19
Trudno powiedzieć	11	10	11	10	10	10	9	12	11	13	12	12	11

CBOS

RYS. 8. Czy, Pana(i) zdaniem, w ciągu najbliższego roku sytuacja polityczna w Polsce:



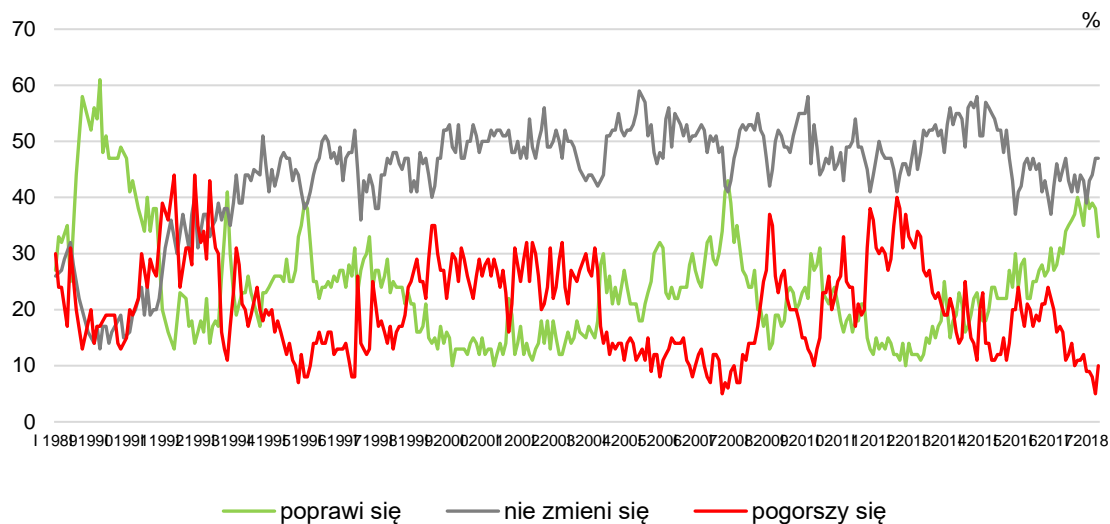
Pominięto odpowiedzi „trudno powiedzieć”

Istotnie mniejszy niż w kwietniu jest optymizm w przewidywaniach **sytuacji gospodarczej w Polsce** w ciągu najbliższego roku. O 5 punktów procentowych (do 33%) zmalał odsetek badanych prognozujących, że stan gospodarki się poprawi, i w takim samym stopniu wzrósł odsetek tych, którzy uważają, że się pogorszy (z 5% do 10%). Zmian w wymiarze gospodarczym nie spodziewa się – tak jak przed miesiącem – 47% respondentów.

TABELA 10

Czy, Pana(i) zdaniem, w ciągu najbliższego roku sytuacja gospodarcza w Polsce:	Wskazania respondentów według terminów badań												
	2017								2018				
	V	VI	VII	VIII	IX	X	XI	XII	I	II	III	IV	V
	w procentach												
– poprawi się	30	34	35	36	37	40	38	35	41	38	39	38	33
– nie zmieni się	45	47	43	41	44	41	44	43	39	43	44	47	47
– pogorszy się	16	11	12	14	10	11	11	12	9	9	8	5	10
Trudno powiedzieć	9	8	10	9	9	8	7	10	11	10	9	10	10

RYS. 9. Czy, Pana(i) zdaniem, w ciągu najbliższego roku sytuacja gospodarcza w Polsce:



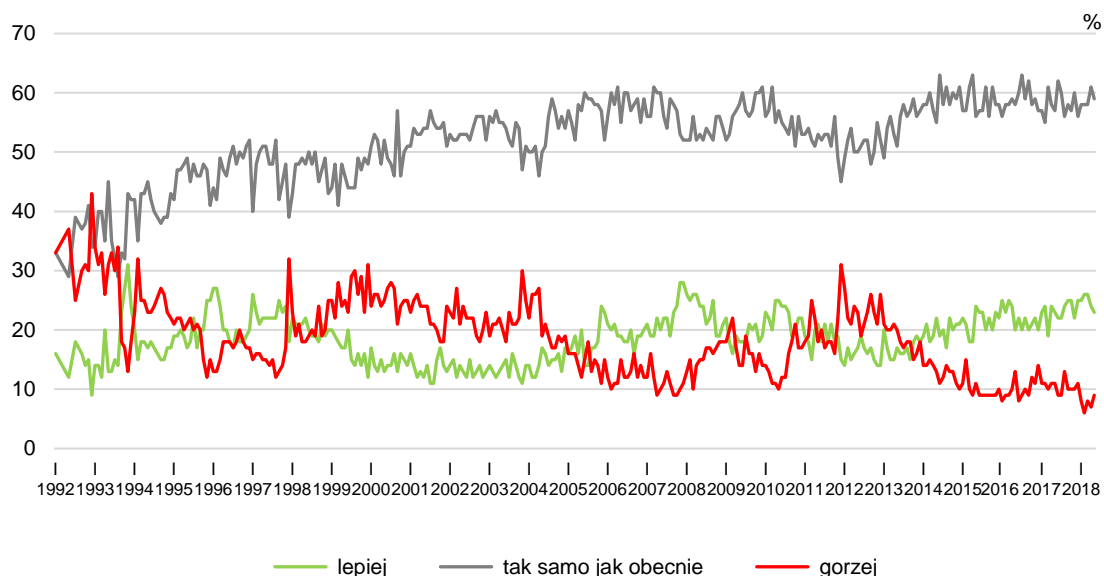
Pominięto odpowiedzi „trudno powiedzieć”

Minimalnie pogorszyły się również przewidywania dotyczące **poziomu życia respondentów i ich rodzin**. Odsetek tych, którzy spodziewają się jego pogorszenia, wzrósł od kwietnia o 2 punkty procentowe (do 9%). Nadal większość badanych (59%, spadek o 2 punkty) przewiduje, że za rok będzie im się żyło tak samo jak obecnie, a niemal jedna czwarta (23%) oczekuje poprawy poziomu życia.

TABELA 11

Jak Pan(i) sądzi, czy za rok Panu(i) i Pana(i) rodzinie będzie się żyło:	Wskazania respondentów według terminów badań												
	2017						2018						
	V	VI	VII	VIII	IX	X	XI	XII	I	II	III	IV	V
	w procentach												
– lepiej	23	22	22	24	25	25	22	25	25	26	26	24	23
– tak samo	57	62	60	56	58	57	60	56	58	58	58	61	59
– gorzej	11	9	9	13	10	10	10	11	8	6	8	7	9
Trudno powiedzieć	9	7	9	7	7	8	8	8	9	10	8	8	9

RYS. 10. Jak Pan(i) sądzi, czy za rok Panu(i) i Pana(i) rodzinie będzie się żyło:



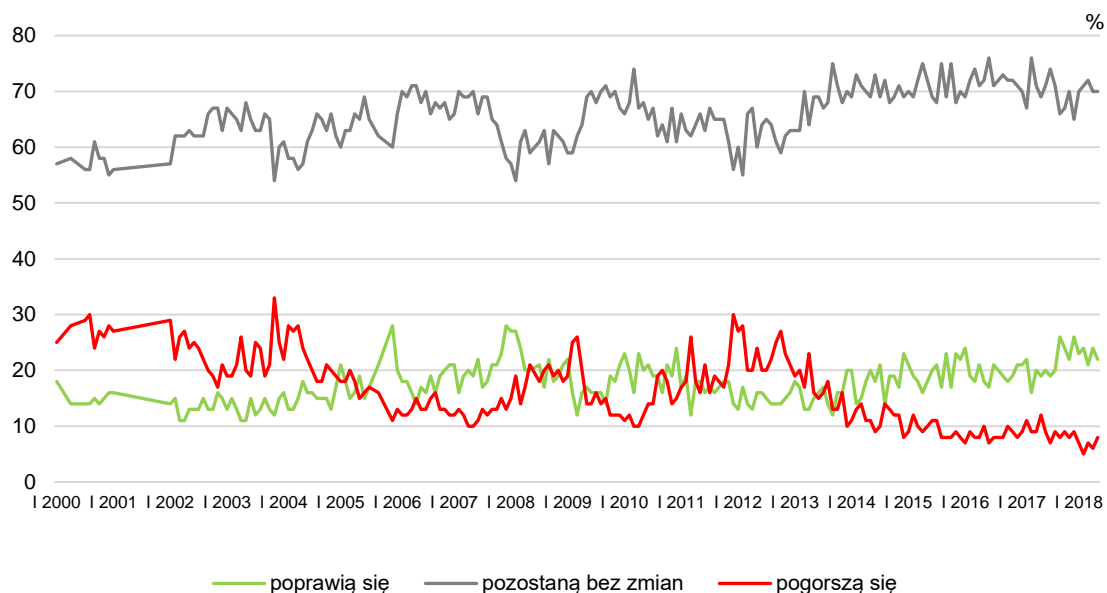
Pominięto odpowiedzi „trudno powiedzieć”

Nieznacznie pogorszyły się także prognozy **warunków materialnych gospodarstw domowych**, przy czym niezmiennie większość ankietowanych (70%) spodziewa się utrzymania swoich warunków życia na obecnym poziomie. Poprawy w tym względzie oczekuje mniej więcej co piąty respondent (22%, od kwietnia spadek o 2 punkty procentowe), a 8% badanych (wzrost o 2 punkty) obawia się pogorszenia.

TABELA 12

Jak Pan(i) sądzi, czy w ciągu najbliższego roku warunki materialne Pana(i) gospodarstwa domowego:	Wskazania respondentów według terminów badań												
	2017								2018				
	V	VI	VII	VIII	IX	X	XI	XII	I	II	III	IV	V
	w procentach												
– poprawią się	19	20	19	20	26	24	22	26	23	24	21	24	22
– pozostaną bez zmian	69	71	74	71	66	67	70	65	70	71	72	70	70
– pogorszą się	12	9	7	9	8	9	8	9	7	5	7	6	8

RYS. 11. Jak Pan(i) sądzi, czy w ciągu najbliższego roku warunki materialne Pana(i) gospodarstwa domowego:



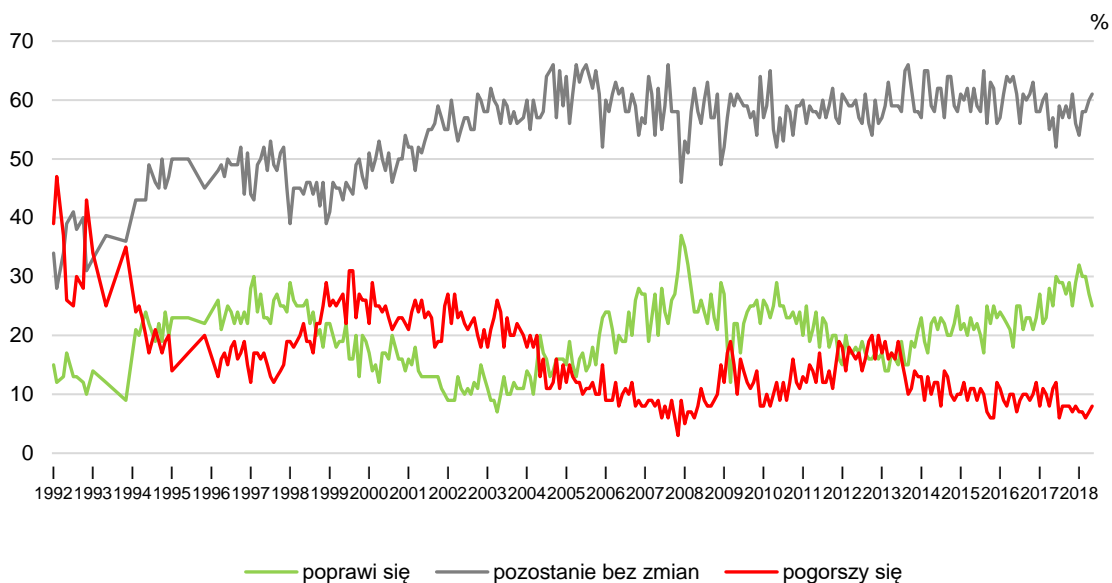
W porównaniu z kwietniem minimalnie zmniejszył się także odsetek pracowników spodziewających się poprawy **sytuacji w ich zakładzie pracy** (o 2 punkty procentowe, do 25%). Trzy piąte pracujących (61%) sądzi, że sytuacja ta pozostanie bez zmian, a co dwunasty zatrudniony (8%) uważa, że kondycja jego zakładu pracy się pogorszy.

TABELA 13

Czy, Pana(i) zdaniem, w ciągu najbliższego roku sytuacja w Pana(i) zakładzie pracy:	Wskazania respondentów aktywnych zawodowo* według terminów badań												
	2017								2018				
	V	VI	VII	VIII	IX	X	XI	XII	I	II	III	IV	V
N*	550	554	521	547	529	514	545	494	513	555	588	619	635
	w procentach												
- poprawi się	25	30	29	29	27	29	25	29	32	30	30	27	25
- pozostanie bez zmian	57	52	59	57	59	57	61	56	54	58	58	60	61
- pogorszy się	11	12	6	8	8	8	7	8	7	7	6	7	8
Trudno powiedzieć	7	6	6	6	6	6	7	7	7	5	6	6	6

CBOS

RYS. 12. Czy, Pana(i) zdaniem, w ciągu najbliższego roku sytuacja w Pana(i) zakładzie pracy*:



* Odpowiedzi respondentów aktywnych zawodowo. Pominięto odpowiedzi „trudno powiedzieć”

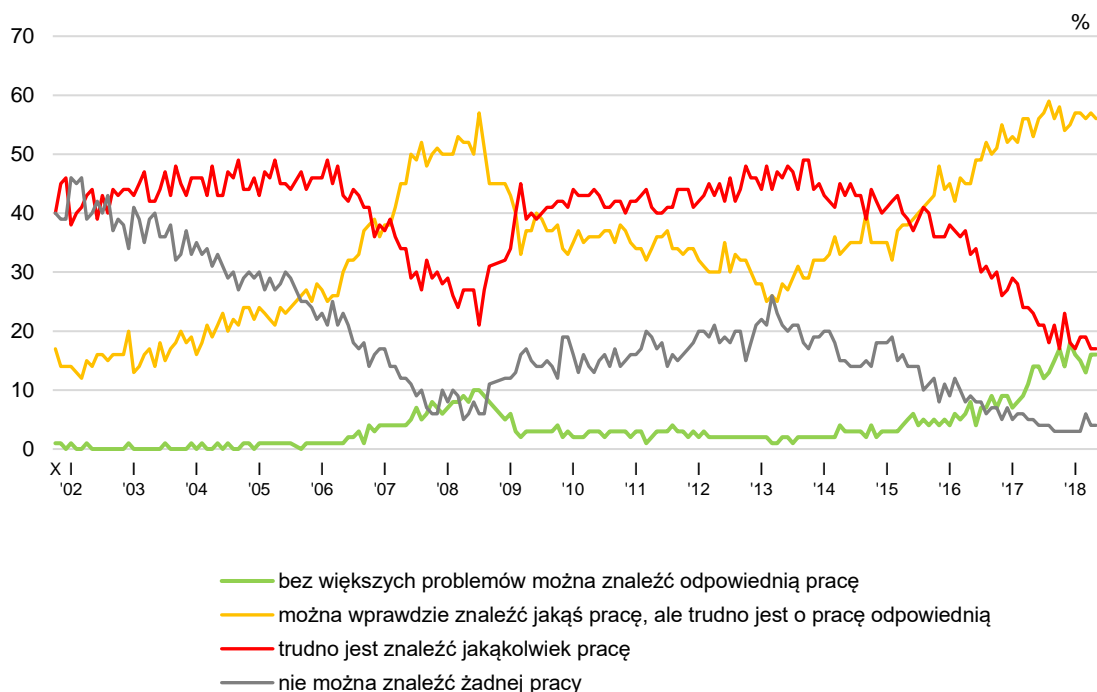
BEZPIECZEŃSTWO ZATRUDNIENIA I OCENA LOKALNYCH RYNKÓW PRACY

Oceny **sytuacji na lokalnych rynkach pracy** w zasadzie się nie zmieniły. Co szósty badany (16%) ocenia, że w jego miejscowości bez większych problemów można znaleźć odpowiednie zatrudnienie, ponad połowa zaś (56%) twierdzi, że można wprawdzie znaleźć pracę, ale niekoniecznie odpowiednią. Jedna piąta (21%) uważa, że w ich okolicy trudno znaleźć jakąkolwiek pracę, w tym 4% sądzi, że w ogóle nie jest to możliwe.

TABELA 14

Jak określił(a)by Pan(i) sytuację na rynku pracy w Pana(i) miejscowości lub okolicy? Czy, Pana(i) zdaniem, obecnie:	Wskazania respondentów według terminów badań												
	2017								2018				
	V	VI	VII	VIII	IX	X	XI	XII	I	II	III	IV	V
– bez większych problemów można znaleźć odpowiednią pracę	14	14	12	13	15	17	14	18	16	15	13	16	16
– można wprawdzie znaleźć jakąś pracę, ale trudno jest o pracę odpowiednią	53	56	57	59	56	58	54	55	57	57	56	57	56
– trudno jest znaleźć jakąkolwiek pracę	23	21	21	18	21	17	23	18	17	19	19	17	17
– nie można znaleźć żadnej pracy	5	4	4	4	3	3	3	3	3	3	6	4	4
Trudno powiedzieć	5	5	6	6	5	5	6	6	7	6	6	6	7

RYS. 13. Jak określił(a)by Pan(i) sytuację na rynku pracy w Pana(i) miejscowości lub okolicy? Czy, Pana(i) zdaniem, obecnie:



Pominięto odpowiedzi „trudno powiedzieć”

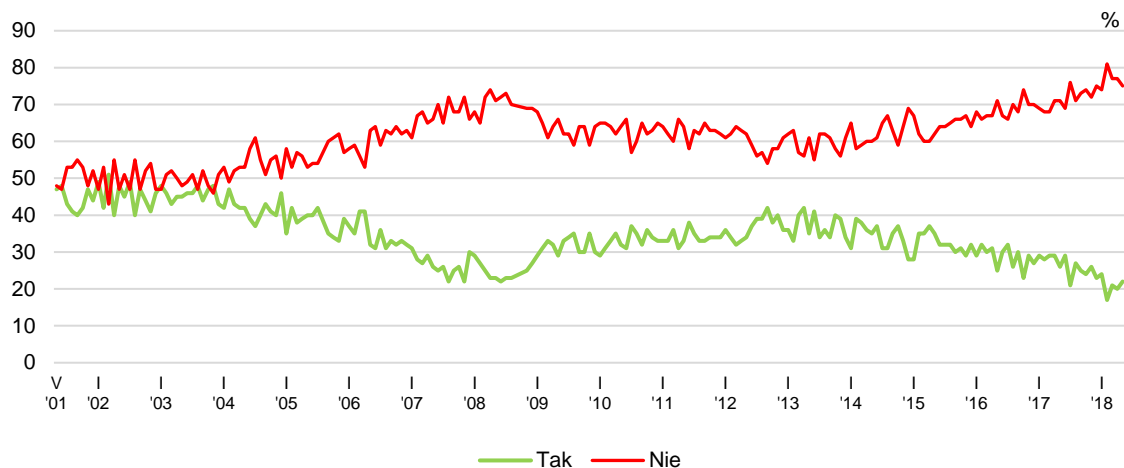
Minimalnie wzrosło **poczucie zagrożenia bezrobociem** – w porównaniu z kwietniem nieznacznie (z 20% do 22%) zwiększyła się liczba pracowników liczących się z utratą pracy. Nadal jednak zdecydowana większość pracujących (75%, spadek o 2 punkty procentowe) jest raczej spokojna o swoje zatrudnienie.

TABELA 15

Czy liczy się Pan(i) z możliwością utraty obecnej pracy (zwolnienia, bankructwa, upadku, likwidacji zakładu, gospodarstwa itp.)?	Wskazania osób aktywnych zawodowo* według terminów badań																									
	2017							2018																		
	V (N=551)	VI (N=554)	VII (N=522)	VIII (N=546)	IX (N=530)	X (N=514)	XI (N=545)	XII (N=494)	I (N=513)	II (N=555)	III (N=587)	IV (N=619)	V (N=634)													
	w procentach																									
Bardzo poważnie się z tym liczę	3	26	5	29	4	21	4	27	4	25	4	24	5	26	3	23	3	24	2	17	2	21	4	20	4	22
Raczej tak	23	24	17	23	21	20	21	20	21	20	21	15	19	16	18											
Raczej nie	40	42	40	38	39	39	38	41	38	45	42	43	38													
Nie, to mało prawdopodobne	31	71	69	76	71	73	74	72	75	74	81	77	77	75												
Trudno powiedzieć	3	3	2	2	3	3	2	2	2	2	2	2	2	2	2	2	2	2	2	2	2	3	3	3	3	

* Odpowiedzi respondentów aktywnych zawodowo. Pominięto odpowiedzi „trudno powiedzieć”

RYS. 14. Czy liczy się Pan(i) z możliwością utraty obecnej pracy (zwolnienia, bankructwa, upadku, likwidacji zakładu, gospodarstwa itp.)?*



* Zsumowano odsetki odpowiedzi: „Bardzo poważnie się z tym liczę” i „Raczej tak” (TAK) oraz „Nie, to mało prawdopodobne” i „Raczej nie” (NIE). Pominięto odpowiedzi „trudno powiedzieć”

Uwaga: Pytanie zadawano respondentom mającym pracę, łącznie z rolnikami i osobami pomagającymi w prowadzeniu gospodarstwa rolnego oraz pracującym na własny rachunek poza rolnictwem

Możliwość utraty pracy nieco częściej niż inni biorą pod uwagę respondenci o najniższych dochodach *per capita*, niezadowoleni z sytuacji materialnej swoich gospodarstw domowych, w młodszym wieku, częściej kobiety niż mężczyźni. W grupach społeczno-zawodowych są to przede wszystkim kadra kierownicza i specjaliści wyższego szczebla, pracownicy usług oraz robotnicy wykwalifikowani – zob. tabela aneksowa 7.

Odnutowana w styczniu tego roku istotna poprawa nastrojów społecznych z miesiąca na miesiąc nieznacznie topnieje – obecnie oceny w tym zakresie kształtują się na poziomie z końca ubiegłego roku, a przewidywania są nawet nieco gorsze. W ciągu ostatniego miesiąca szczególnie wyraźnie ubyło pozytywnych opinii na temat sytuacji gospodarczej w Polsce, wyraźnie gorzej niż w kwietniu postrzegana jest także sytuacja materialna gospodarstw domowych oraz kondycja zakładów pracy. Dość wyraźnie zmniejszył się również optymizm w przewidywaniach dotyczących ogólnej sytuacji w kraju oraz kondycji polskiej gospodarki.

Opracował

Rafał Boguszewski