

Nastroje społeczne we wrześniu

Znak jakości przyznany CBOS przez
Organizację Firm Badania Opinii i Rynku 11 stycznia 2018 roku



Fundacja Centrum Badania Opinii Społecznej
ul. Świętojerska 5/7, 00-236 Warszawa
e-mail: sekretariat@cbos.pl; info@cbos.pl
<http://www.cbos.pl>
(48 22) 629 35 69

We wrześniu¹ nie odnotowaliśmy większych zmian w nastrojach społecznych. Można jedynie zwrócić uwagę na minimalną poprawę ocen sytuacji gospodarczej, co jest potwierdzeniem ubiegłomiesięcznego przełamania trendu spadkowego. Towarzyszy jej równie niewielkie polepszenie przewidywań dotyczących stanu gospodarki w nadchodzącym roku, po dwóch miesiącach słabszych wyników. Zarejestrowaliśmy także wzrost (o kilka punktów procentowych) optymizmu w prognozach ogólnej sytuacji w kraju w najbliższym roku.

OCENY

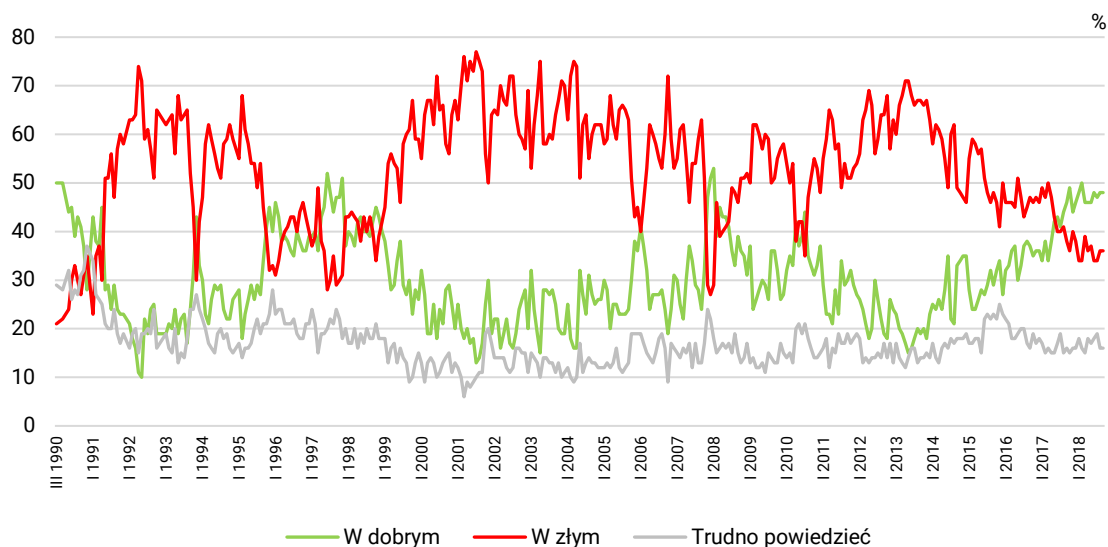
W porównaniu z pomiarem sierpniowym nie zaszły żadne zmiany w **ogólnych ocenach sytuacji w kraju** – pozostają one takie same jak w sierpniu. Niemal połowa badanych (48%) dobrze ocenia rozwój sytuacji w Polsce, a nieco ponad jedna trzecia (36%) uważa, że zmierza ona w złym kierunku. Co szósty respondent (16%) nie ma zdania w tej kwestii.

TABELA 1

Czy, ogólnie rzecz biorąc, sytuacja w naszym kraju zmierza w dobrym czy też w złym kierunku?	Wskazania respondentów według terminów badań												
	2017				2018								
	IX	X	XI	XII	I	II	III	IV	V	VI	VII	VIII	IX
	w procentach												
W dobrym	46	49	44	46	48	50	46	46	46	48	47	48	48
W złym	38	36	40	38	34	34	39	36	37	34	34	36	36
Trudno powiedzieć	16	15	16	16	18	16	15	18	17	18	19	16	16

¹ Badanie „Aktualne problemy i wydarzenia” (340) przeprowadzono metodą wywiadów bezpośrednich wspomaganym komputerowo (CAPI) w dniach 6–13 września 2018 roku na liczącej 1064 osoby reprezentatywnej próbie losowej dorosłych mieszkańców Polski.

RYS. 1. Czy, ogólnie rzecz biorąc, sytuacja w naszym kraju zmierza w dobrym czy też w złym kierunku?



Dobre opinie w kwestii rozwoju sytuacji w Polsce częściej wyrażają starsi, niż młodszy badani, a także osoby gorzej wykształcone i mieszkające w mniejszych miejscowościach. Optymistami w tym względzie nieco częściej są mężczyźni, niż kobiety. Jednak najbardziej widoczne jest powiązanie opinii ze zmiennymi światopoglądowymi: lepsze zdanie o sytuacji w naszym kraju mają z reguły osoby o prawicowych poglądach politycznych oraz częściej uczestniczące w praktykach religijnych (zob. tabelę aneksową 1).

Znajduje to także odzwierciedlenie w podziale badanych według preferencji w hipotetycznych wyborach parlamentarnych. Niemal wszyscy (90%), którzy zagłosowaliby w nich na przedstawicieli koalicji rządzącej, są zadowoleni z kierunku rozwoju sytuacji w Polsce. Z kolei zwolennicy najpopularniejszej partii opozycyjnej – Platformy Obywatelskiej – w zdecydowanej większości (78%) twierdzą, że sytuacja zmierza w złym kierunku. Respondenci, którzy zagłosowaliby na ruch Kukiz'15, są w tej kwestii podzieleni: taka sama część spośród nich deklaruje optymizm, co pesymizm (po 39%).

Badani, którzy chcieliby zagłosować, ale nie wiedzą, na kogo, najczęściej są niezadowoleni z kierunku rozwoju sytuacji.

Pozostałe ugrupowania polityczne uzyskały w sondażu niewielkie poparcie².

² Zob. komunikat CBOS „Preferencje partyjne we wrześniu”, wrzesień 2018 (oprac. K. Pankowski).

TABELA 2

Potencjalne elektoraty*	Czy, ogólnie rzecz biorąc, sytuacja w naszym kraju zmierza w dobrym czy też w złym kierunku?		
	W dobrym	W złym	Trudno powiedzieć
	w procentach		
Prawo i Sprawiedliwość (wraz z Solidarną Polską i Porozumieniem)	90	6	4
Platforma Obywatelska RP	13	78	9
Kukiz'15	39	39	22
Trudno powiedzieć, jeszcze nie wiem, waham się	29	44	27

* Określone na podstawie deklaracji poparcia danego ugrupowania w ewentualnych wyborach parlamentarnych

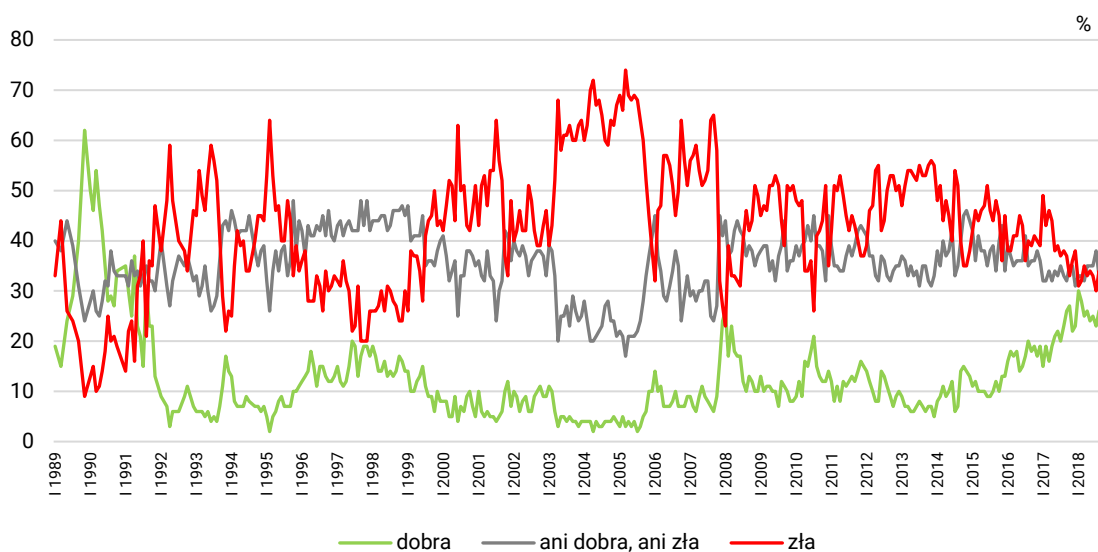
Nie zaobserwowaliśmy również znaczących zmian w **ocenach sytuacji politycznej w Polsce**. Nieco ponad jedna czwarta badanych (27%) uważa, że jest ona dobra, a prawie jedna trzecia (32%, spadek o 2 punkty procentowe w stosunku do sierpnia) uznaje ją za złą. Tyle samo respondentów (32%) twierdzi, że sytuacja polityczna w kraju jest przeciętna – ani dobra, ani zła.

TABELA 3

Jak Pan(i) ogólnie ocenia obecną sytuację polityczną w Polsce? Czy jest ona:	Wskazania respondentów według terminów badań												
	2017				2018								
	IX	X	XI	XII	I	II	III	IV	V	VI	VII	VIII	IX
	w procentach												
– dobra	26	27	22	23	30	28	25	26	24	25	23	26	27
– ani dobra, ani zła	32	35	35	31	33	33	32	35	35	35	38	33	32
– zła	37	33	36	38	31	32	35	33	34	33	30	34	32
Trudno powiedzieć	5	5	7	8	6	7	8	6	7	7	9	7	9

CBOS

RYS. 2. Jak Pan(i) ogólnie ocenia obecną sytuację polityczną w Polsce? Czy jest ona:



Pominięto odpowiedzi „trudno powiedzieć”

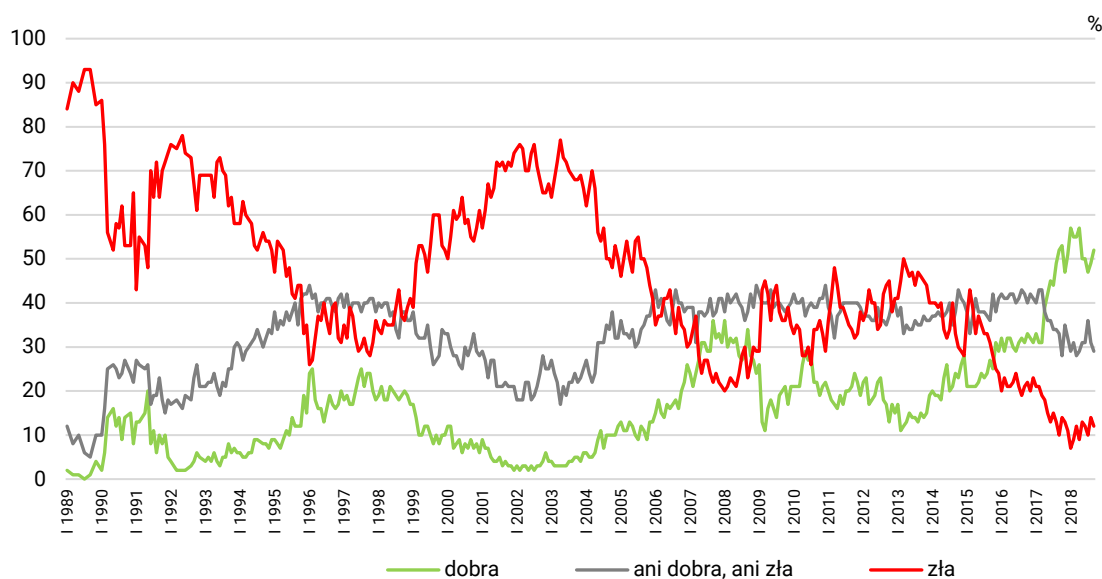
Nieco lepsze niż przed miesiącem są **oceny sytuacji gospodarczej w Polsce**. Obecnie ponad połowa Polaków (52%, wzrost o 3 punkty procentowe) uznaje ją za dobrą, a co ósmy (12%, spadek o 2 punkty) – za złą. Mniej niż jedna trzecia badanych (29%, spadek o 2 punkty) określa ją jako przeciętną. Można więc powiedzieć, że trwający od maja do lipca trend spadkowy został przełamany – w ostatnich dwóch miesiącach obserwujemy polepszenie nastrojów gospodarczych. Nadal jednak pozostają one na niższym poziomie niż zimą i wczesną wiosną.

TABELA 4

Jak Pan(i) ogólnie ocenia obecną sytuację gospodarczą w Polsce? Czy jest ona:	Wskazania respondentów według terminów badań												
	2017				2018								
	IX	X	XI	XII	I	II	III	IV	V	VI	VII	VIII	IX
	w procentach												
– dobra	52	53	47	51	57	55	55	57	50	50	47	49	52
– ani dobra, ani zła	33	28	35	32	29	31	28	29	31	31	36	31	29
– zła	10	14	13	11	7	9	12	9	13	12	10	14	12
Trudno powiedzieć	5	5	5	6	7	5	5	5	6	7	7	6	7

CBOS

RYS. 3. Jak Pan(i) ogólnie ocenia obecną sytuację gospodarczą w Polsce?
Czy jest ona:



Pominięto odpowiedzi „trudno powiedzieć”

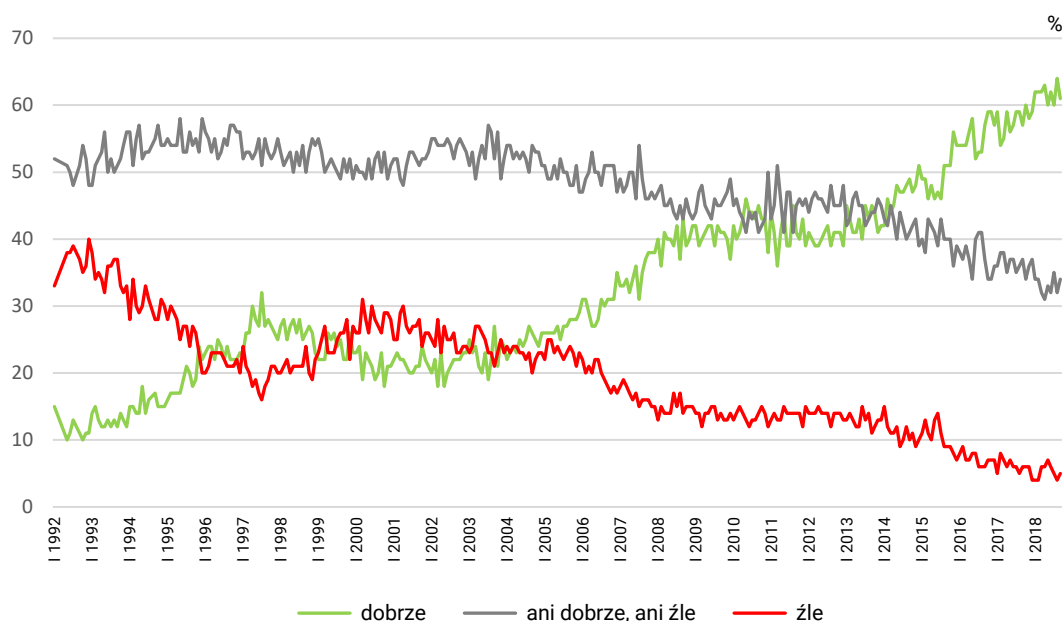
Po ubiegłomiesięcznym rekordowo wysokim deklarowanym poziomie zadowolenia z **poziomu życia badanych i ich rodzin**, we wrześniu satysfakcja z tego aspektu życia minimalnie się zmniejszyła. Trzech na pięciu respondentów (61%, spadek o 3 punkty procentowe) twierdzi, że im i ich rodzinom żyje się dobrze, a jedna trzecia (34%) ocenia, że średnio – ani dobrze, ani źle. Tylko nieliczni (5%) uważają, że im i ich rodzinom żyje się źle. Obecne wyniki są podobne do notowanych w poprzednich miesiącach.

TABELA 5

Czy obecnie Panu(i) i Pana(i) rodzinie żyje się:	Wskazania respondentów według terminów badań												
	2017				2018								
	IX	X	XI	XII	I	II	III	IV	V	VI	VII	VIII	IX
	w procentach												
– dobrze	57	60	58	59	62	62	62	63	60	62	60	64	61
– ani dobrze, ani źle	37	34	36	37	34	34	32	31	33	32	35	32	34
– źle	6	6	6	4	4	4	6	6	7	6	5	4	5

CBOS

RYS. 4. Czy obecnie Panu(i) i Pana(i) rodzinie żyje się:



Pominięto odpowiedzi „trudno powiedzieć”

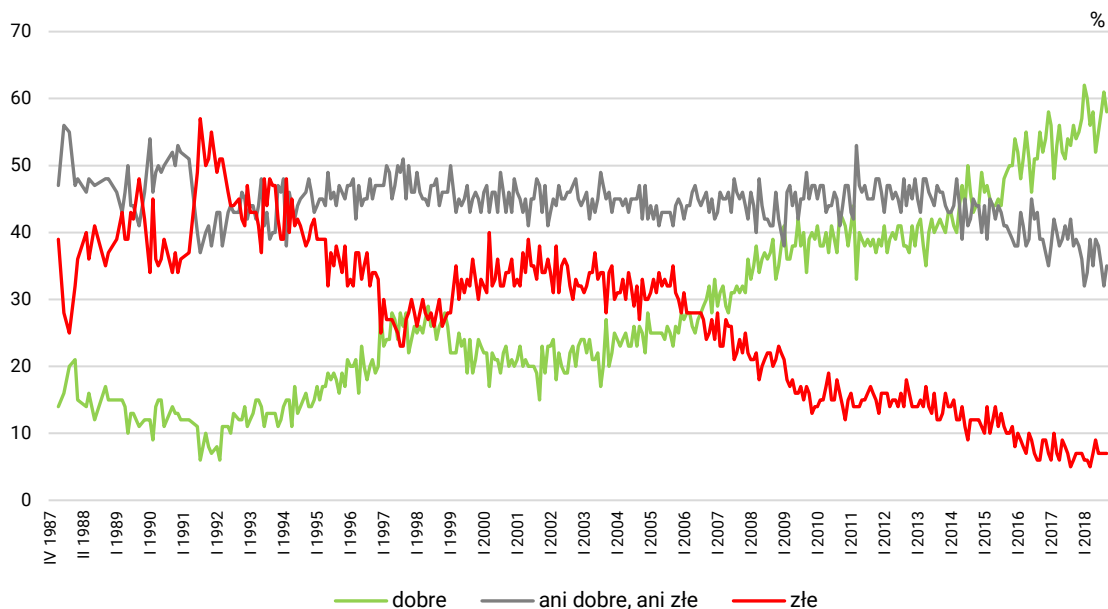
Na dość wysokim poziomie pozostają również **oceny warunków materialnych gospodarstw domowych**, chociaż można mówić o minimalnym pogorszeniu w stosunku do wyników z sierpnia. Obecnie 58% badanych (spadek o 3 punkty procentowe) wyraża satysfakcję z materialnych warunków swoich gospodarstw domowych. Nieco ponad jedna trzecia (35%, wzrost o 3 punkty) twierdzi, że są one przeciętne, a co czternasty respondent (7%) określa je jako złe. Wrześniowe oceny są takie same jak notowane w lipcu i porównywalne z wynikami z pierwszych czterech miesięcy tego roku.

TABELA 6

Jak Pan(i) ocenia obecne warunki materialne swojego gospodarstwa domowego? Czy są one:	Wskazania respondentów według terminów badań												
	2017				2018								
	IX	X	XI	XII	I	II	III	IV	V	VI	VII	VIII	IX
	w procentach												
– dobre	56	54	55	57	62	60	56	58	52	55	58	61	58
– ani dobre, ani złe	38	39	38	36	32	34	39	35	39	38	35	32	35
– złe	6	7	7	7	6	6	5	7	9	7	7	7	7

CBOS

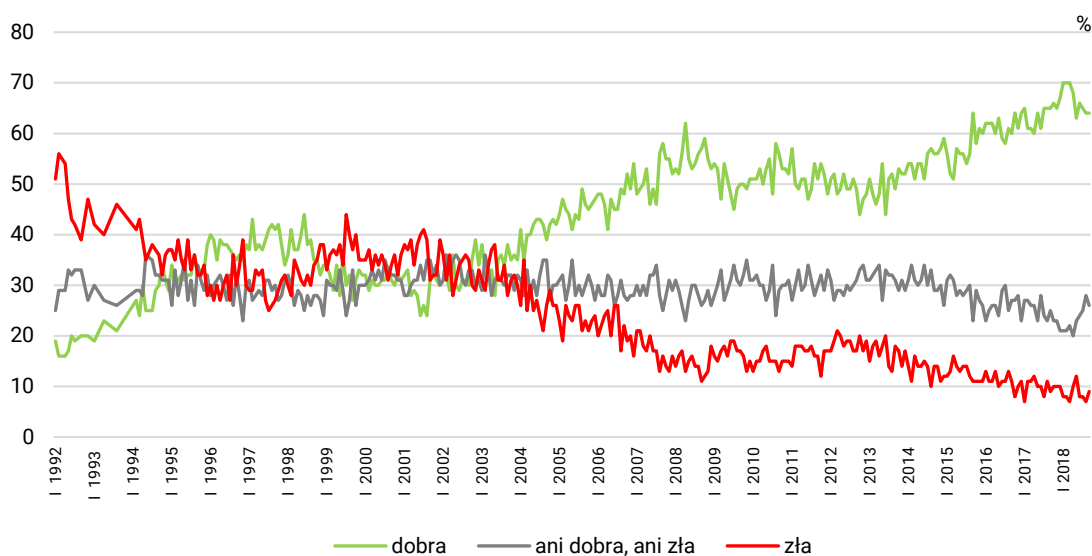
RYS. 5. Jak Pan(i) ocenia obecne warunki materialne swojego gospodarstwa domowego?
Czy są one:



Opinie dotyczące **sytuacji w zakładach pracy** pozostały na poziomie z ubiegłych miesięcy. Prawie dwie trzecie pracowników (64%) ocenia ją dobrze, mniej więcej jedna czwarta (26%) uznaje za przeciętną, a tylko co jedenasty (9%) – za złą.

CBOS

RYS. 6. Jak Pan(i) ogólnie ocenia obecną sytuację w Pana(i) zakładzie pracy?*



* Odpowiedzi osób pracujących. Pominięto odpowiedzi „trudno powiedzieć”

TABELA 7

Jak Pan(i) ogólnie ocenia obecną sytuację w Pana(i) zakładzie pracy? Czy jest ona:	Wskazania respondentów aktywnych zawodowo według terminów badań												
	2017				2018								
	IX	X	XI	XII	I	II	III	IV	V	VI	VII	VIII	IX
	N	529	514	545	494	513	555	588	619	635	556	535	596
w procentach													
– dobra	65	66	65	67	70	70	70	68	63	66	65	64	64
– ani dobra, ani zła	25	23	23	21	21	21	22	20	23	24	25	28	26
– zła	9	10	10	10	8	8	7	10	12	8	8	7	9
Trudno powiedzieć	1	1	2	2	1	1	1	2	2	2	2	1	1

W wymiarze publicznym – politycznym i gospodarczym – sytuację w naszym kraju lepiej oceniają badani o prawicowych poglądach politycznych, a także częściej uczestniczący w praktykach religijnych. Dobre opinie częściej wyrażają również starsi respondenci, osoby lepiej oceniające swoją sytuację materialną, raczej mężczyźni, niż kobiety (zob. tabele aneksowe 2 i 3).

W wymiarze prywatnym – ocenie warunków życia respondentów i ich rodzin – lepsze opinie wyrażają z reguły młodszy badani, posiadający wyższy poziom wykształcenia, uzyskujący wyższe miesięczne dochody *per capita* oraz lepiej oceniający własną sytuację materialną (zob. tabelę aneksową 4).

Z kolei sytuację w swoim zakładzie pracy częściej niż inni dobrze oceniają badani lepiej sytuowani (uzyskujący wyższe dochody na osobę w rodzinie oraz lepiej oceniający własną sytuację materialną), a w grupach społeczno-zawodowych: kadra kierownicza i specjaliści, robotnicy (wykwalifikowani oraz niewykwalifikowani), pracownicy administracyjno-biurowi oraz średni personel. Wśród grup zawodowych *in minus* wyróżniają się rolnicy (zob. tabelę aneksową 5).

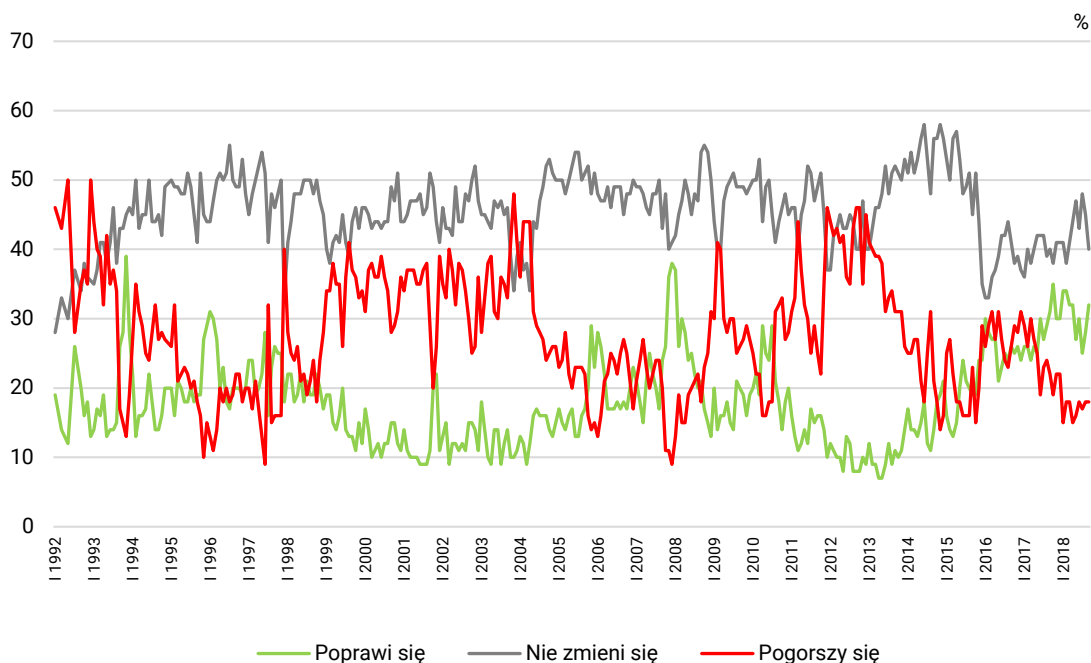
PRZEWDYWANIA

We wrześniu po raz kolejny obserwujemy nieznaczłą poprawę przewidywań dotyczących **ogólnej sytuacji w kraju**. Obecnie prawie jedna trzecia badanych (32%, wzrost o 4 punkty procentowe od sierpnia i o 7 punktów od lipca) jest zdania, że w ciągu najbliższego roku sytuacja w Polsce poprawi się. Dwóch na pięciu respondentów (40%, spadek o 5 punktów od sierpnia) nie spodziewa się zmian, a prawie jedna piąta (18%) obawia się pogorszenia.

TABELA 8

Jak Pan(i) sądzi, czy w ciągu najbliższego roku sytuacja w Polsce poprawi się, pogorszy czy też się nie zmieni?	Wskazania respondentów według terminów badań												
	2017				2018								
	IX	X	XI	XII	I	II	III	IV	V	VI	VII	VIII	IX
	N	31	35	30	30	34	34	32	32	27	30	25	28
w procentach													
Poprawi się	31	35	30	30	34	34	32	32	27	30	25	28	32
Nie zmieni się	40	38	41	41	41	38	41	44	47	43	48	45	40
Pogorszy się	22	19	22	22	15	18	18	15	16	18	17	18	18
Trudno powiedzieć	7	8	7	7	10	10	9	9	10	9	10	9	10

RYS. 7. Jak Pan(i) sądzi, czy w ciągu najbliższego roku sytuacja w Polsce poprawi się, pogorszy czy też się nie zmieni?



Pominięto odpowiedzi „trudno powiedzieć”

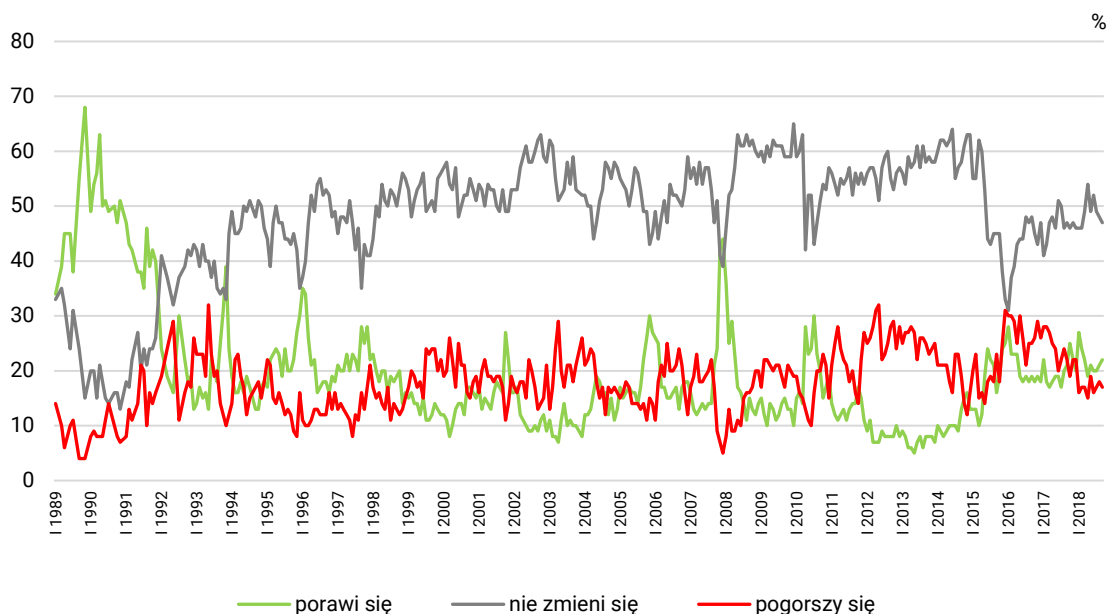
Przewidywania dotyczące **sytuacji politycznej w kraju** pozostają na takim samym poziomie jak w sierpniu. Niemal połowa respondentów (47%) uważa, że w ciągu najbliższego roku nic się w tym zakresie nie zmieni, jedna piąta (22%) jest zdania, że sytuacja polityczna poprawi się, a nieco mniej (17%) – że się pogorszy.

TABELA 9

Czy, Pana(i) zdaniem, w ciągu najbliższego roku sytuacja polityczna w Polsce:	Wskazania respondentów według terminów badań												
	2017				2018								
	IX	X	XI	XII	I	II	III	IV	V	VI	VII	VIII	IX
	w procentach												
– poprawi się	21	25	22	20	27	24	22	19	21	20	20	21	22
– nie zmieni się	47	46	47	46	46	46	49	54	49	52	49	48	47
– pogorszy się	22	19	22	22	16	17	17	15	19	16	17	18	17
Trudno powiedzieć	10	10	9	12	11	13	12	12	11	12	14	13	14

CBOS

RYS. 8. Czy, Pana(i) zdaniem, w ciągu najbliższego roku sytuacja polityczna w Polsce:

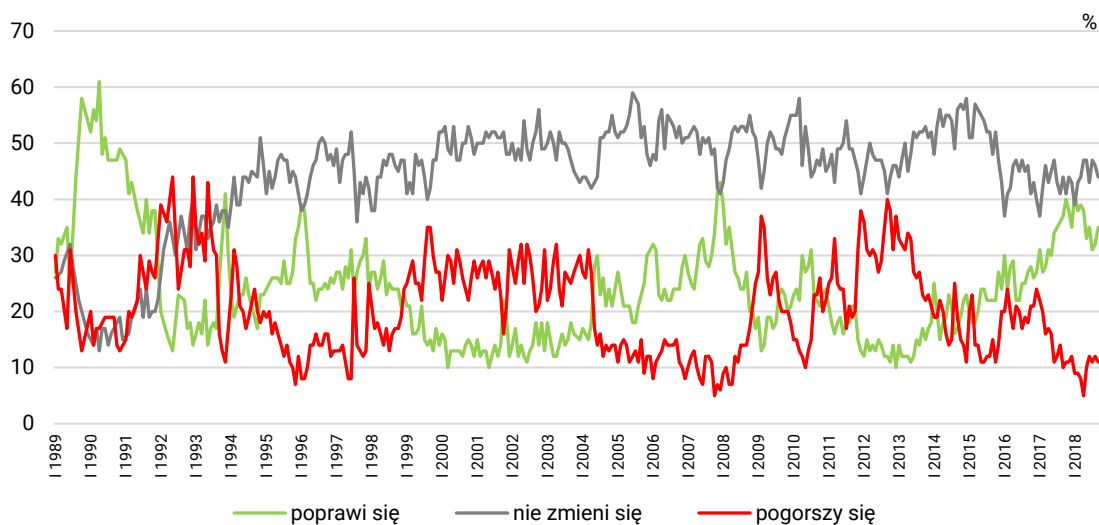


Pominięto odpowiedzi „trudno powiedzieć”

Minimalnie poprawiły się **prognozy sytuacji gospodarczej**. Obecnie nieco ponad jedna trzecia respondentów (35%, od sierpnia wzrost o 3 punkty procentowe) sądzi, że w najbliższym roku stan gospodarki poprawi się. Największa część badanych (44%) nie spodziewa się zmian, a co dziewiąty (11%) obawia się pogorszenia.

CBOS

RYS. 9. Czy, Pana(i) zdaniem, w ciągu najbliższego roku sytuacja gospodarcza w Polsce:



Pominięto odpowiedzi „trudno powiedzieć”

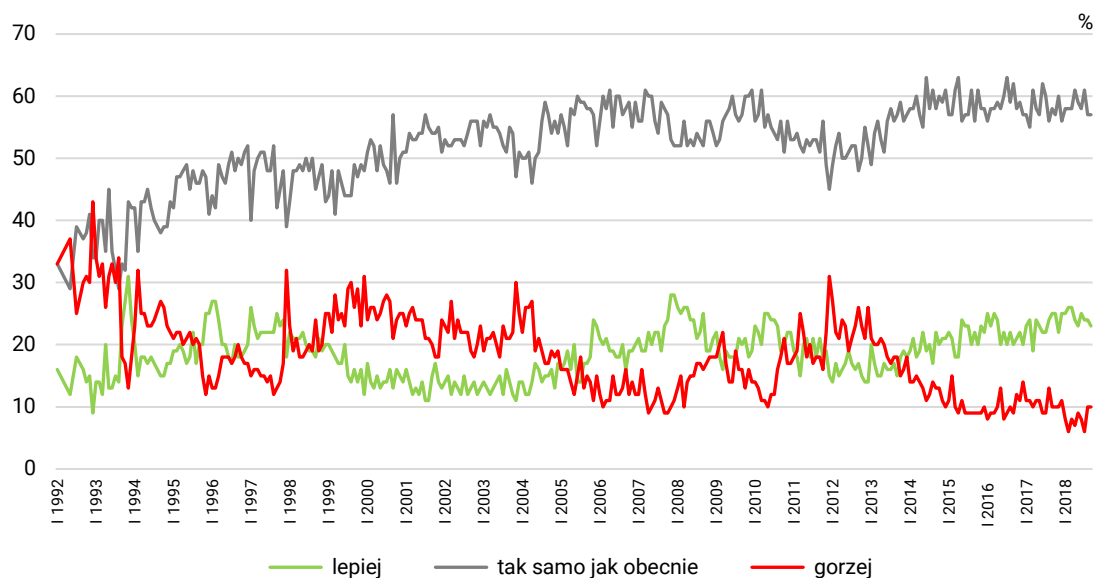
TABELA 10

Czy, Pana(i) zdaniem, w ciągu najbliższego roku sytuacja gospodarcza w Polsce:	Wskazania respondentów według terminów badań												
	2017				2018								
	IX	X	XI	XII	I	II	III	IV	V	VI	VII	VIII	IX
	w procentach												
– poprawi się	37	40	38	35	41	38	39	38	33	35	31	32	35
– nie zmieni się	44	41	44	43	39	43	44	47	47	43	47	46	44
– pogorszy się	10	11	11	12	9	9	8	5	10	12	11	12	11
Trudno powiedzieć	9	8	7	10	11	10	9	10	10	10	11	10	10

W stosunku do sierpnia przewidywania dotyczące **poziomu życia badanych i ich rodzin** właściwie nie zmieniły się. Większość respondentów (57%) spodziewa się utrzymania obecnego poziomu życia, mniej niż jedna czwarta (23%) oczekuje poprawy, a co dziesiąty ankietowany (10%) obawia się, że w najbliższym roku poziom życia jego oraz jego rodziny może się obniżyć.

CBOS

RYS. 10. Jak Pan(i) sądzi, czy za rok Panu(i) i Pana(i) rodzinie będzie się żyło:



Pominięto odpowiedzi „trudno powiedzieć”

TABELA 11

Jak Pan(i) sądzi, czy za rok Panu(i) i Pana(i) rodzinie będzie się żyło :	Wskazania respondentów według terminów badań												
	2017				2018								
	IX	X	XI	XII	I	II	III	IV	V	VI	VII	VIII	IX
	w procentach												
– lepiej	25	25	22	25	25	26	26	24	23	25	24	24	23
– tak samo	58	57	60	56	58	58	58	61	59	58	61	57	57
– gorzej	10	10	10	11	8	6	8	7	9	8	6	10	10
Trudno powiedzieć	7	8	8	8	9	10	8	8	9	9	9	9	10

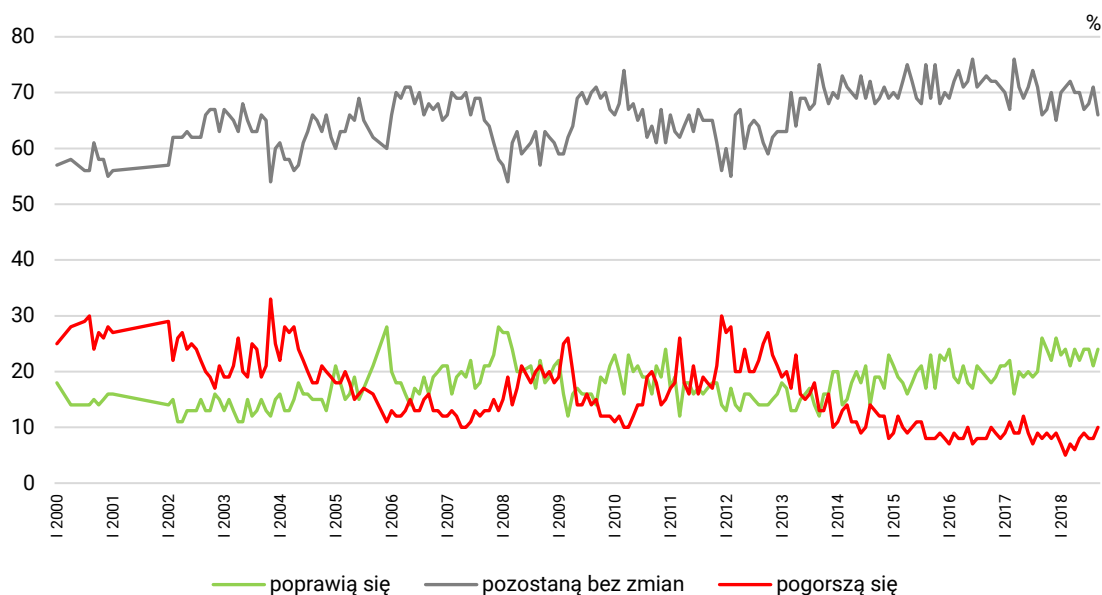
Po sierpniowym niewielkim obniżeniu, minimalnie polepszyły się prognozy **warunków materialnych gospodarstw domowych**. Obecnie mniej więcej jedna czwarta respondentów (24%, wzrost o 3 punkty procentowe) przewiduje poprawę w tym względzie, dwie trzecie (66%, spadek o 5 punktów) sądzi, że niewiele się zmieni, a jedna dziesiąta (10%) spodziewa się, że warunki materialne ich gospodarstw domowych mogą się pogorszyć. Wrześniowe wyniki są bardzo zbliżone do notowanych w czerwcu i lipcu tego roku.

TABELA 12

Jak Pan(i) sądzi, czy w ciągu najbliższego roku warunki materialne Pana(i) gospodarstwa domowego:	Wskazania respondentów według terminów badań												
	2017				2018								
	IX	X	XI	XII	I	II	III	IV	V	VI	VII	VIII	IX
	w procentach												
– poprawią się	26	24	22	26	23	24	21	24	22	24	24	21	24
– pozostaną bez zmian	66	67	70	65	70	71	72	70	70	67	68	71	66
– pogorszą się	8	9	8	9	7	5	7	6	8	9	8	8	10

CBOS

RYS. 11. Jak Pan(i) sądzi, czy w ciągu najbliższego roku warunki materialne Pana(i) gospodarstwa domowego:



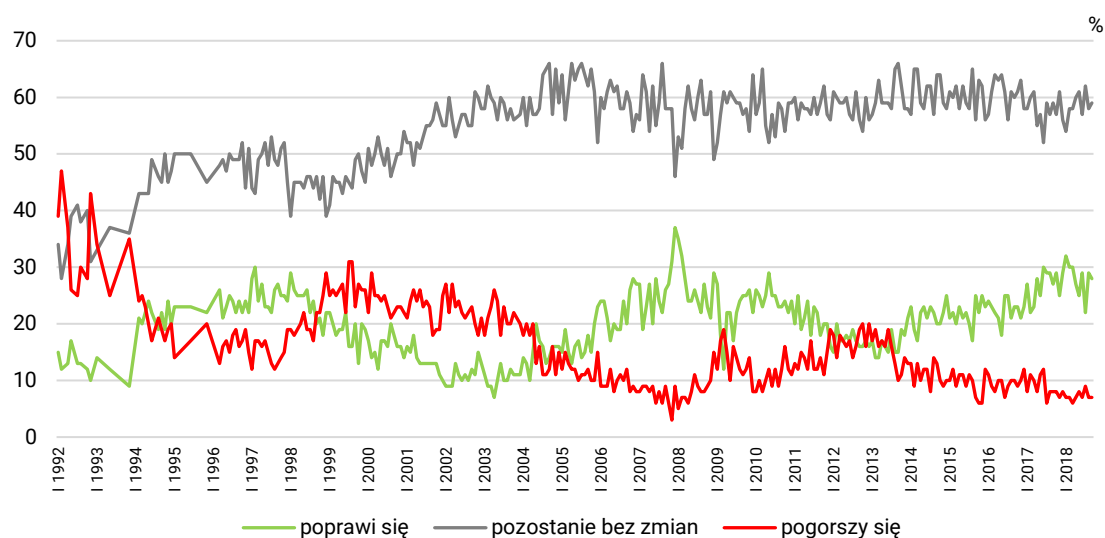
Nie obserwujemy znaczących zmian w prognozach **sytuacji w zakładach pracy**. Niemal trzech na dziesięciu pracowników (28%) uważa, że w ciągu najbliższego roku sytuacja w ich zakładzie pracy poprawi się, ponad połowa (59%) jest zdania, że się nie zmieni, a co czternasty (7%) obawia się jej pogorszenia.

TABELA 13

Czy, Pana(i) zdaniem, w ciągu najbliższego roku sytuacja w Pana(i) zakładzie pracy:	Wskazania respondentów aktywnych zawodowo według terminów badań												
	2017				2018								
	IX	X	XI	XII	I	II	III	IV	V	VI	VII	VIII	IX
	N	529	514	545	494	513	555	588	619	635	556	535	596
w procentach													
– poprawi się	27	29	25	29	32	30	30	27	25	29	22	29	28
– pozostanie bez zmian	59	57	61	56	54	58	58	60	61	57	62	58	59
– pogorszy się	8	8	7	8	7	7	6	7	8	7	9	7	7
Trudno powiedzieć	6	6	7	7	7	5	6	6	6	7	7	6	6

CBOS

RYS. 12. Czy, Pana(i) zdaniem, w ciągu najbliższego roku sytuacja w Pana(i) zakładzie pracy*:



* Odpowiedzi respondentów aktywnych zawodowo. Pominięto odpowiedzi „trudno powiedzieć”

BEZPIECZEŃSTWO ZATRUDNIENIA I OCENA LOKALNYCH RYNKÓW PRACY

Oceny sytuacji na lokalnych rynkach pracy pozostają prawie takie same jak miesiąc temu, chociaż warto odnotować minimalne polepszenie. Ponad trzy czwarte ankietowanych (77%, od sierpnia wzrost o 3 punkty procentowe) uważa, że w ich miejscowości lub okolicy można znaleźć zatrudnienie, w tym blisko jedna piąta (18%) ocenia, że nietrudno jest o satysfakcjonującą pracę. Tylko 13% respondentów (spadek o 4 punkty) twierdzi, że znalezienie pracy jest trudne, a jedynie 3% uważa, że jest to zupełnie niemożliwe.

TABELA 14

Jak określił(a)by Pan(i) sytuację na rynku pracy w Pana(i) miejscowości lub okolicy? Czy, Pana(i) zdaniem, obecnie:	Wskazania respondentów według terminów badań												
	2017				2018								
	IX	X	XI	XII	I	II	III	IV	V	VI	VII	VIII	IX
	w procentach												
– bez większych problemów można znaleźć odpowiednią pracę	15	17	14	18	16	15	13	16	16	19	19	18	18
– można wprawdzie znaleźć jakąś pracę, ale trudno jest o pracę odpowiednią	56	58	54	55	57	57	56	57	56	55	56	56	59
– trudno jest znaleźć jakąkolwiek pracę	21	17	23	18	17	19	19	17	17	17	15	17	13
– nie można znaleźć żadnej pracy	3	3	3	3	3	3	6	4	4	3	4	3	3
Trudno powiedzieć	5	5	6	6	7	6	6	6	7	6	6	6	7

CBOS

RYS. 13. Jak określił(a)by Pan(i) sytuację na rynku pracy w Pana(i) miejscowości lub okolicy? Czy, Pana(i) zdaniem, obecnie:



Pominięto odpowiedzi „trudno powiedzieć”

Opinię, że znalezienie pracy jest trudne lub nawet niemożliwe, relatywnie częściej niż inni badani wyrażają osoby z wykształceniem podstawowym lub gimnazjalnym oraz zasadniczym zawodowym, robotnicy niewykwalifikowani oraz mieszkańcy mniejszych miejscowości (zob. tabelę aneksową 7).

Poczucie zagrożenia bezrobociem pozostało na poziomie ubiegłomiesięcznym. Ponad trzy czwarte zatrudnionych (76%) nie obawia się utraty pracy, w tym ponad jedna trzecia wszystkich pracujących (35%) zupełnie nie bierze tego pod uwagę. Mniej niż jedna czwarta pracowników (22%) deklaruje, że obawia się utraty zatrudnienia, w tym 3% – bardzo poważnie się z tym liczy.

TABELA 15

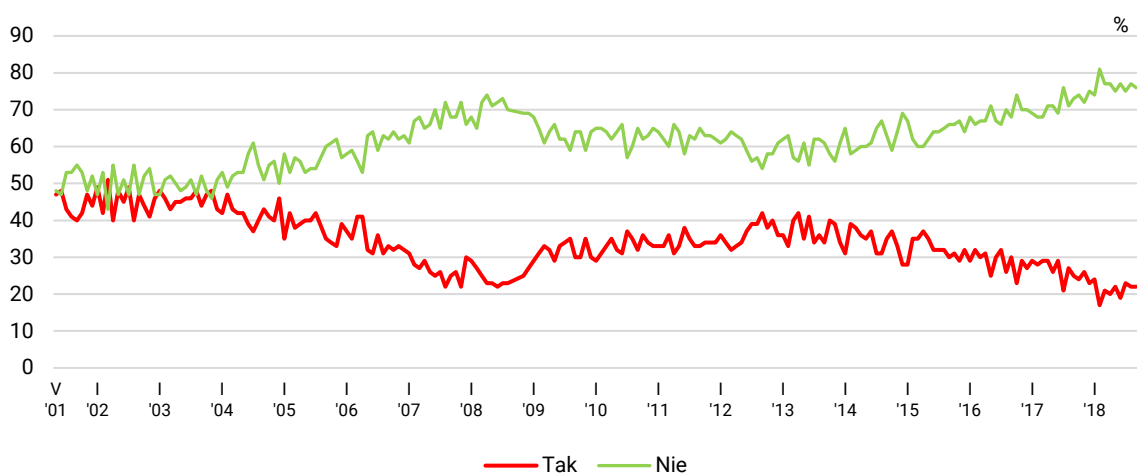
Czy liczy się Pan(i) z możliwością utraty obecnej pracy (zwolnienia, bankructwa, upadku, likwidacji zakładu, gospodarstwa itp.)?

	Wskazania osób aktywnych zawodowo* według terminów badań																									
	2017				2018																					
	IX (N=530)	X (N=514)	XI (N=545)	XII (N=494)	I (N=513)	II (N=555)	III (N=587)	IV (N=619)	V (N=634)	VI (N=557)	VII (N=535)	VIII (N=596)	IX (N=568)													
	w procentach																									
Bardzo poważnie się z tym liczę	4	25	4	24	5	26	3	23	3	24	2	17	2	21	4	20	4	22	3	19	3	23	4	22	3	22
Raczej tak	21		20		21		20		21		15		19		16		18		16		20		18		19	
Raczej nie	39		39		38		41		38		45		42		43		38		40		41		37		41	
Nie, to mało prawdopodobne	34	73		74		72		75		74		81		77		77		75		77		75		77		76
Trudno powiedzieć	2	2	2	2	2	2	2	2	2	2	2	2	2	2	3	3	3	3	4	4	2	2	1	1	2	2

* Dotyczy osób zatrudnionych, także rolników oraz emerytów i rencistów pracujących w niepełnym wymiarze godzin

CBOS

RYŚ. 14. Czy liczy się Pan(i) z możliwością utraty obecnej pracy (zwolnienia, bankructwa, upadku, likwidacji zakładu, gospodarstwa itp.)?*



* Zsumowano odsetki odpowiedzi: „Bardzo poważnie się z tym liczę” i „Raczej tak” (TAK) oraz „Nie, to mało prawdopodobne” i „Raczej nie” (NIE). Pominięto odpowiedzi „trudno powiedzieć”

Uwaga: Pytanie zadawano respondentom mającym pracę, łącznie z rolnikami i osobami pomagającymi w prowadzeniu gospodarstwa rolnego oraz pracującym na własny rachunek poza rolnictwem

Nastroje społeczne w ostatnich miesiącach pozostają dość stabilne. Wydaje się, że po niewielkim pogorszeniu ocen sytuacji politycznej i gospodarczej na przełomie drugiego i trzeciego kwartału bieżącego roku następuje ich poprawa, chociaż wciąż są one niższe, niż na początku roku. Po raz drugi z rządu obserwujemy także wzrost optymizmu w kwestii rozwoju sytuacji w Polsce w najbliższym roku.

Opracował

Antoni Głowacki