

## Nastroje społeczne w październiku

Znak jakości przyznany CBOS przez  
Organizację Firm Badania Opinii i Rynku 11 stycznia 2018 roku



Fundacja Centrum Badania Opinii Społecznej  
ul. Świętojerska 5/7, 00-236 Warszawa  
e-mail: sekretariat@cbos.pl; info@cbos.pl  
<http://www.cbos.pl>  
(48 22) 629 35 69

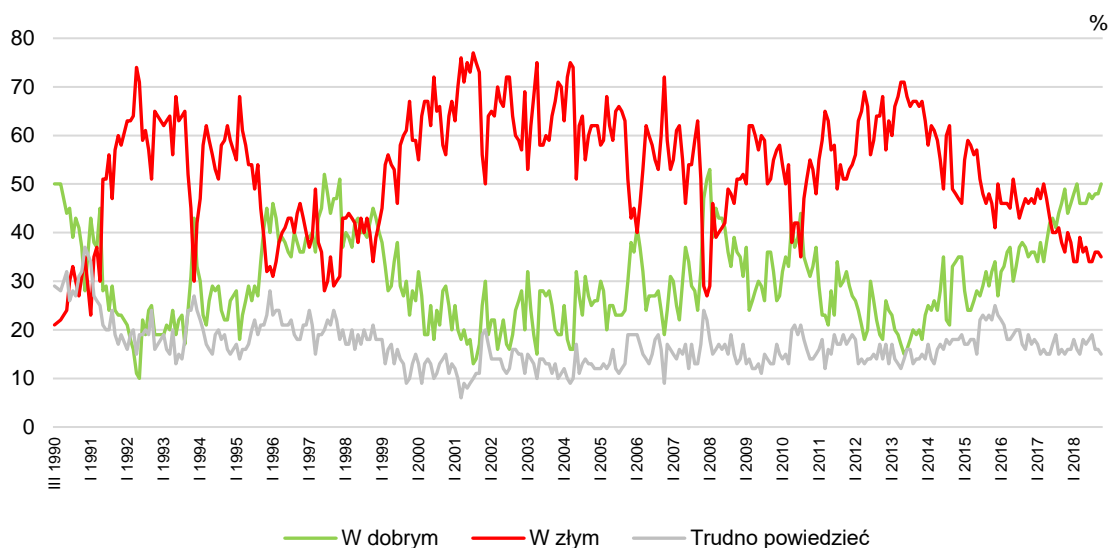
W październiku<sup>1</sup> zaobserwowaliśmy minimalny wzrost pozytywnych ocen kierunku rozwoju sytuacji w kraju, chociaż opinie o poszczególnych wymiarach życia społecznego i prywatnego właściwie nie zmieniły się od września. Zarejestrowaliśmy również niewielki wzrost optymizmu w przewidywaniach dotyczących sytuacji politycznej w najbliższym roku, a także spadek poczucia zagrożenia bezrobociem.

## OCENY

W porównaniu z pomiarem wrześniowym odnotowaliśmy minimalny wzrost odsetka badanych uważających, że **ogólna sytuacja w kraju** zmierza w dobrym kierunku (wzrost o 2 punkty procentowe, do 50%). Poziom dobrych ocen jest taki sam jak w lutym – najwyższy w bieżącym roku. Nieco ponad jedna trzecia respondentów (35%) twierdzi, że sytuacja w Polsce zmierza w złym kierunku, a mniej więcej co siódmy (15%) nie ma zdania w tej kwestii.

CBOS

RYS. 1. Czy, ogólnie rzecz biorąc, sytuacja w naszym kraju zmierza w dobrym czy też w złym kierunku?



<sup>1</sup> Badanie „Aktualne problemy i wydarzenia” (341) przeprowadzono metodą wywiadów bezpośrednich wspomaganymi komputerowo (CAPI) w dniach 4–11 października 2018 roku na liczącej 1079 osób reprezentatywnej próbie losowej dorosłych mieszkańców Polski.

TABELA 1

Czy, ogólnie rzecz biorąc, sytuacja w naszym kraju zmierza w dobrym czy też w złym kierunku?	Wskazania respondentów według terminów badań													
	2017			2018										
	X	XI	XII	I	II	III	IV	V	VI	VII	VIII	IX	X	
	w procentach													
W dobrym	49	44	46	48	50	46	46	46	48	47	48	48	50	
W złym	36	40	38	34	34	39	36	37	34	34	36	36	35	
Trudno powiedzieć	15	16	16	18	16	15	18	17	18	19	16	16	15	

Oceny kierunku rozwoju sytuacji w Polsce powiązane są przede wszystkim z orientacją światopoglądową. Badani o poglądach prawicowych najczęściej uważają, że sytuacja w kraju zmierza w dobrym kierunku, z kolei ci, którzy deklarują poglądy lewicowe lub centrowe, częściej oceniają ją negatywnie. Wyraźnie lepiej sytuację w Polsce oceniają też respondenci częściej uczestniczący w praktykach religijnych (zob. tabela aneksowa 1). Wśród zmiennych społeczno-demograficznych najważniejszą rolę odgrywają dochody na osobę w gospodarstwie domowym – badani uzyskujący niższe dochody *per capita* częściej mają dobre zdanie o kierunku rozwoju sytuacji w Polsce.

Powiązanie poglądów na ten temat z orientacją światopoglądową znajduje odzwierciedlenie w opiniach potencjalnych elektoratów głównych ugrupowań politycznych. Zwolennicy koalicji rządzącej w przeważającej większości (88%) twierdzą, że sytuacja w Polsce zmierza w dobrym kierunku. Taką opinię wyraża także większość (55%) potencjalnych wyborców ruchu Kukiz'15. Wśród sympatyków Polskiego Stronnictwa Ludowego zdania są podzielone: odsetek dobrze oceniających tę sytuację (47%) jest porównywalny z odsetkiem tych, którzy wyrażają przeciwną opinię (40%). Zdecydowanie krytyczni są natomiast potencjalni wyborcy Platformy Obywatelskiej i Sojuszu Lewicy Demokratycznej – około dwóch trzecich z nich uważa, że sytuacja w kraju zmierza w złym kierunku (odpowiednio 69% i 65%).

TABELA 2

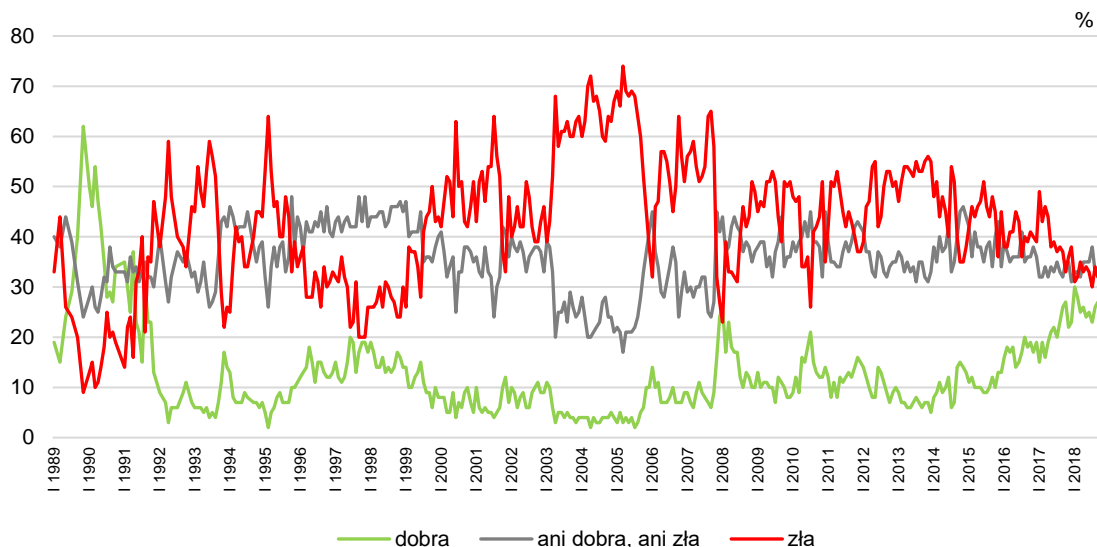
Potencjalne elektoraty*	Czy, ogólnie rzecz biorąc, sytuacja w naszym kraju zmierza w dobrym czy też w złym kierunku?		
	w procentach		
Prawo i Sprawiedliwość (wraz z Solidarną Polską i Porozumieniem)	88	2	9
Platforma Obywatelska RP	24	69	7
Polskie Stronnictwo Ludowe**	47	40	13
Sojusz Lewicy Demokratycznej**	26	65	9
Kukiz'15	55	34	11
Trudno powiedzieć, jeszcze nie wiem, waham się	32	41	27

\* Określone na podstawie deklaracji poparcia danego ugrupowania w ewentualnych wyborach parlamentarnych

\*\* Wyniki dotyczące wyborców tego ugrupowania należy traktować ostrożnie ze względu na ich niewielką liczebność w próbie

Nie zaobserwowaliśmy znaczących zmian w ocenach **sytuacji politycznej w Polsce**. Nieco ponad jedna czwarta badanych (27%) uważa, że jest ona dobra, a prawie jedna trzecia (31%, od lipca spadek o 7 punktów procentowych) uznaje ją za przeciętną. Nieco więcej respondentów (35%, od września wzrost o 3 punkty) twierdzi, że sytuacja polityczna w kraju jest zła.

RYS. 2. Jak Pan(i) ogólnie ocenia obecną sytuację polityczną w Polsce?  
Czy jest ona:



Pominięto odpowiedzi „trudno powiedzieć”

TABELA 3

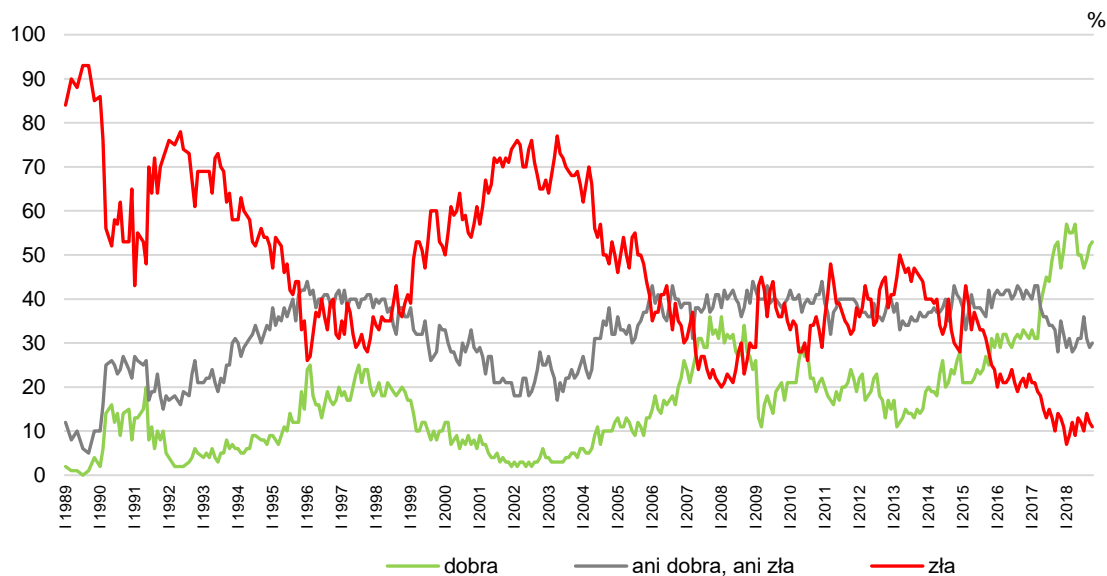
Jak Pan(i) ogólnie ocenia obecną <b>sytuację polityczną</b> w Polsce? Czy jest ona:	Wskazania respondentów według terminów badań												
	2017			2018									
	X	XI	XII	I	II	III	IV	V	VI	VII	VIII	IX	X
	w procentach												
– dobra	27	22	23	30	28	25	26	24	25	23	26	27	27
– ani dobra, ani zła	35	35	31	33	33	32	35	35	35	38	33	32	31
– zła	33	36	38	31	32	35	33	34	33	30	34	32	35
Trudno powiedzieć	5	7	8	6	7	8	6	7	7	9	7	9	7

Na poziomie ubiegłomiesięcznym utrzymały się także oceny **sytuacji gospodarczej w Polsce**. Obecnie nieco ponad połowa Polaków (53%) uważa ją za dobrą, a co dziewiąty (11%) – za złą. Mniej niż jedna trzecia badanych (30%) określa ją jako przeciętną. Warto zauważyć, że jest to trzeci z kolei miesiąc wzrostu odsetka dobrych ocen.

TABELA 4

Jak Pan(i) ogólnie ocenia obecną <b>sytuację gospodarczą</b> w Polsce? Czy jest ona:	Wskazania respondentów według terminów badań												
	2017			2018									
	X	XI	XII	I	II	III	IV	V	VI	VII	VIII	IX	X
	w procentach												
– dobra	53	47	51	57	55	55	57	50	50	47	49	52	53
– ani dobra, ani zła	28	35	32	29	31	28	29	31	31	36	31	29	30
– zła	14	13	11	7	9	12	9	13	12	10	14	12	11
Trudno powiedzieć	5	5	6	7	5	5	5	6	7	7	6	7	6

RYS. 3. Jak Pan(i) ogólnie ocenia obecną sytuację gospodarczą w Polsce?  
Czy jest ona:



Pominięto odpowiedzi „trudno powiedzieć”

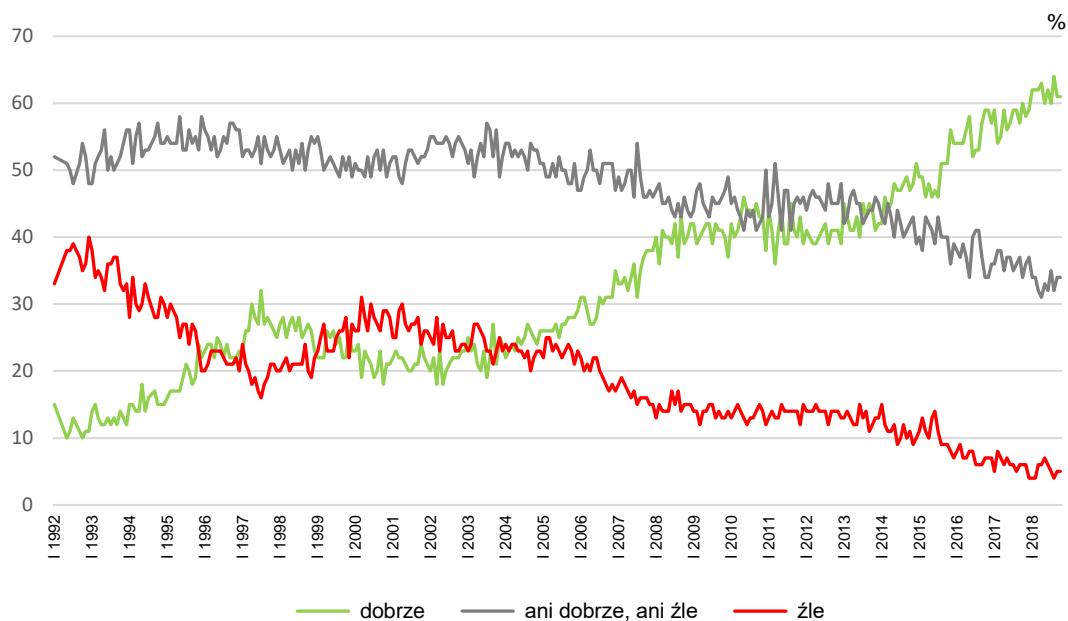
Takie same jak we wrześniu są oceny dotyczące sfery prywatnej. Trzy piąte respondentów (61%) wyraża satysfakcję z **poziomu życia swojego i swojej rodziny**. Jedna trzecia badanych (34%) ocenia, że żyje im się średnio – ani dobrze, ani źle. Tylko co dwudziesty (5%) uważa, że jemu i jego rodzinie żyje się źle.

TABELA 5

Czy obecnie Panu(i) i Pana(i) <b>rodzinie</b> <b>żyje się:</b>	Wskazania respondentów według terminów badań												
	2017			2018									
	X	XI	XII	I	II	III	IV	V	VI	VII	VIII	IX	X
	w procentach												
– dobrze	60	58	59	62	62	62	63	60	62	60	64	61	61
– ani dobrze, ani źle	34	36	37	34	34	32	31	33	32	35	32	34	34
– źle	6	6	4	4	4	6	6	7	6	5	4	5	5

CBOS

RYS. 4. Czy obecnie Panu(i) i Pana(i) rodzinie żyje się:



Pominięto odpowiedzi „trudno powiedzieć”

Na dość wysokim poziomie pozostają również oceny **warunków materialnych gospodarstw domowych**. Nadal 58% badanych wyraża satysfakcję z materialnych warunków swoich gospodarstw domowych. Nieco ponad jedna trzecia (36%) twierdzi, że są one przeciętne, a 6% określa je jako złe.

CBOS

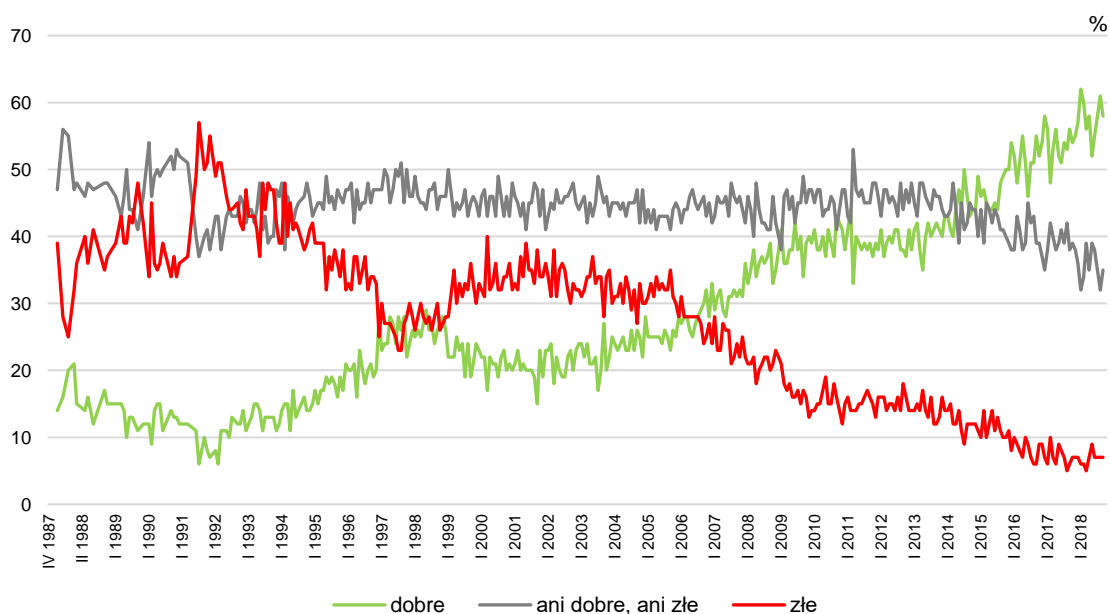
RYS. 5. Jak Pan(i) ocenia obecne warunki materialne swojego gospodarstwa domowego?  
Czy są one:

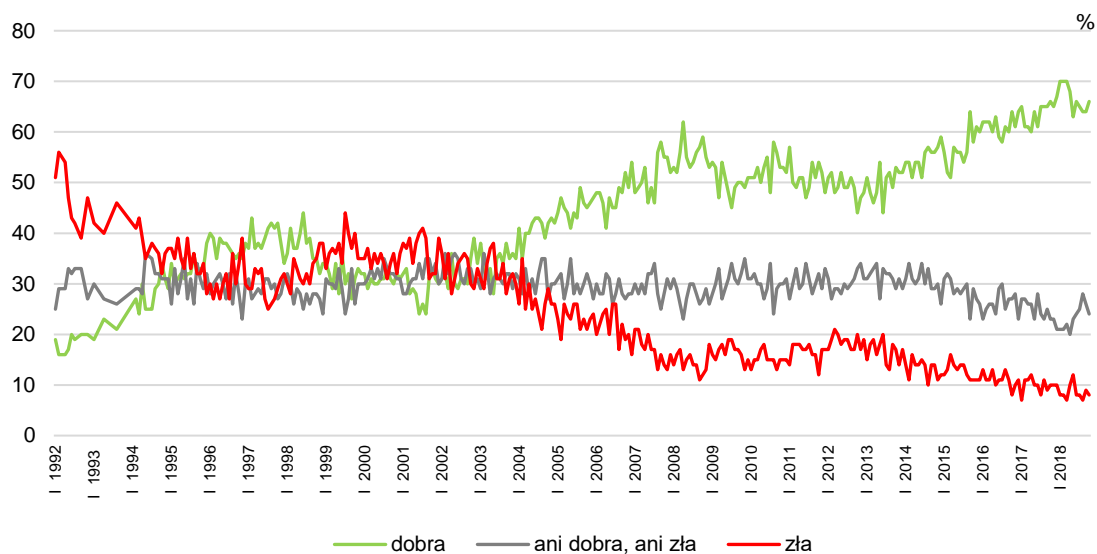
TABELA 6

Jak Pan(i) ocenia obecne warunki materialne swojego gospodarstwa domowego? Czy są one:	Wskazania respondentów według terminów badań												
	2017			2018									
	X	XI	XII	I	II	III	IV	V	VI	VII	VIII	IX	X
	w procentach												
– dobre	54	55	57	62	60	56	58	52	55	58	61	58	58
– ani dobre, ani złe	39	38	36	32	34	39	35	39	38	35	32	35	36
– złe	7	7	7	6	6	5	7	9	7	7	7	7	6

Opinie dotyczące sytuacji w zakładach pracy pozostały na poziomie ubiegłomiesięcznym. Dwie trzecie pracowników (66%) ocenia ją dobrze, mniej więcej jedna czwarta (24%) uznaje za przeciętną, a tylko co dwunasty (8%) – za złą.

CBOS

RYS. 6. Jak Pan(i) ogólnie ocenia obecną sytuację w Pana(i) zakładzie pracy?  
Czy jest ona:



\* Odpowiedzi osób pracujących. Pominięto odpowiedzi „trudno powiedzieć”

TABELA 7

Jak Pan(i) ogólnie ocenia obecną sytuację w Pana(i) zakładzie pracy? Czy jest ona:	Wskazania respondentów aktywnych zawodowo* według terminów badań												
	2017			2018									
	X	XI	XII	I	II	III	IV	V	VI	VII	VIII	IX	X
N*	514	545	494	513	555	588	619	635	556	535	596	568	574
	w procentach												
– dobra	66	65	67	70	70	70	68	63	66	65	64	64	66
– ani dobra, ani zła	23	23	21	21	21	22	20	23	24	25	28	26	24
– zła	10	10	10	8	8	7	10	12	8	8	7	9	8
Trudno powiedzieć	1	2	2	1	1	1	2	2	2	2	1	1	2



W wymiarze publicznym – politycznym i gospodarczym – sytuację w kraju lepiej oceniają badani o poglądach prawicowych, a także respondenci częściej uczestniczący w praktykach religijnych (zob. tabele aneksowe 2 i 3). W przypadku opinii o sytuacji politycznej wyraźne jest także powiązanie z poziomem wykształcenia (im niższy, tym lepsze oceny) oraz dochodami na osobę w gospodarstwie domowym – im niższe, tym lepsza ocena (zob. tabelę aneksową 2).

W wymiarze prywatnym – w kwestii postrzegania warunków życia respondentów i ich rodzin – lepsze opinie wyrażają z reguły młodszy badani, mający wyższy poziom wykształcenia, uzyskujący wyższe miesięczne dochody *per capita* oraz lepiej oceniający własną sytuację materialną (zob. tabelę aneksową 4).

Z kolei sytuację w swoim zakładzie pracy częściej niż inni dobrze oceniają badani lepiej sytuowani (uzyskujący wyższe dochody na osobę w rodzinie) oraz lepiej oceniający własne warunki materialne, a w grupach zawodowych – kadra kierownicza i specjaliści oraz robotnicy wykwalifikowani i niewykwalifikowani. Spośród grup zawodowych *in minus* wyróżniają się rolnicy (zob. tabelę aneksową 5).

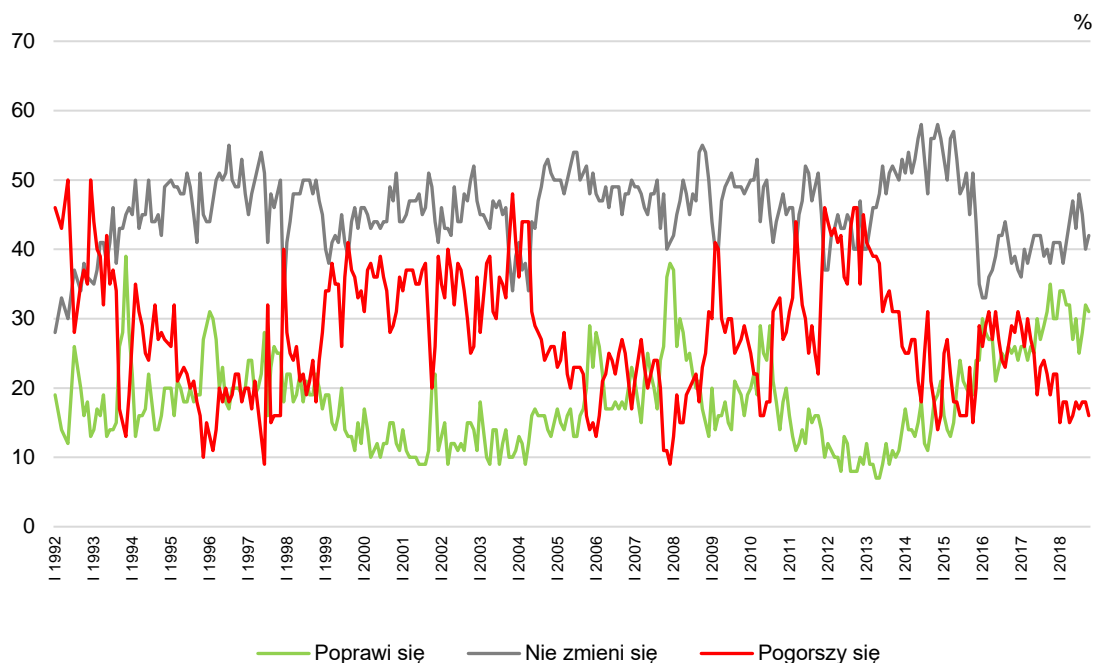
## PRZEWIDYWANIA

Nie odnotowaliśmy większych zmian w prognozach rozwoju **ogólnej sytuacji w kraju**. Obecnie mniej niż jedna trzecia badanych (31%) jest zdania, że w ciągu najbliższego roku sytuacja w Polsce się poprawi. Więcej niż dwie piąte respondentów (42%) nie spodziewa się zmian, a 16% obawia się pogorszenia.

**TABELA 8**

Jak Pan(i) sądzi, czy w ciągu najbliższego roku <b>sytuacja w Polsce</b> poprawi się, pogorszy czy też się nie zmieni?	Wskazania respondentów według terminów badań												
	2017			2018									
	X	XI	XII	I	II	III	IV	V	VI	VII	VIII	IX	X
	w procentach												
Poprawi się	35	30	30	34	34	32	32	27	30	25	28	32	31
Nie zmieni się	38	41	41	41	38	41	44	47	43	48	45	40	42
Pogorszy się	19	22	22	15	18	18	15	16	18	17	18	18	16
Trudno powiedzieć	8	7	7	10	10	9	9	10	9	10	9	10	11

RYS. 7. Jak Pan(i) sądzi, czy w ciągu najbliższego roku sytuacja w Polsce poprawi się, pogorszy czy też się nie zmieni?



Pominięto odpowiedzi „trudno powiedzieć”

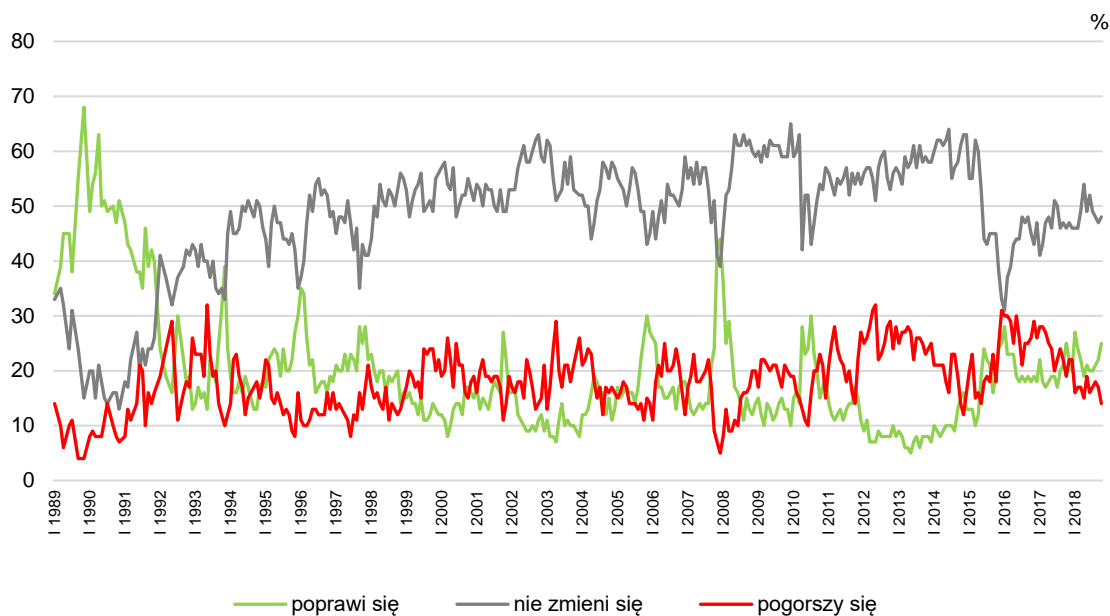
Nieznacznie poprawiły się przewidywania dotyczące **sytuacji politycznej** w Polsce. Jedna czwarta respondentów (25%, w stosunku do września wzrost o 3 punkty procentowe) jest zdania, że w ciągu najbliższego roku sytuacja ta się poprawi. To najlepszy wynik od stycznia tego roku. Co siódmy badany (14%, spadek o 3 punkty) prognozuje, że sytuacja polityczna się pogorszy. Niezmiennie największą część respondentów (48%) uważa, że w tym zakresie nic się nie zmieni.

TABELA 9

Czy, Pana(i) zdaniem, w ciągu najbliższego roku <b>sytuacja polityczna</b> w Polsce:	Wskazania respondentów według terminów badań												
	2017			2018									
	X	XI	XII	I	II	III	IV	V	VI	VII	VIII	IX	X
	w procentach												
– poprawi się	25	22	20	27	24	22	19	21	20	20	21	22	25
– nie zmieni się	46	47	46	46	46	49	54	49	52	49	48	47	48
– pogorszy się	19	22	22	16	17	17	15	19	16	17	18	17	14
Trudno powiedzieć	10	9	12	11	13	12	12	11	12	14	13	14	13

CBOS

RYS. 8. Czy, Pana(i) zdaniem, w ciągu najbliższego roku sytuacja polityczna w Polsce:

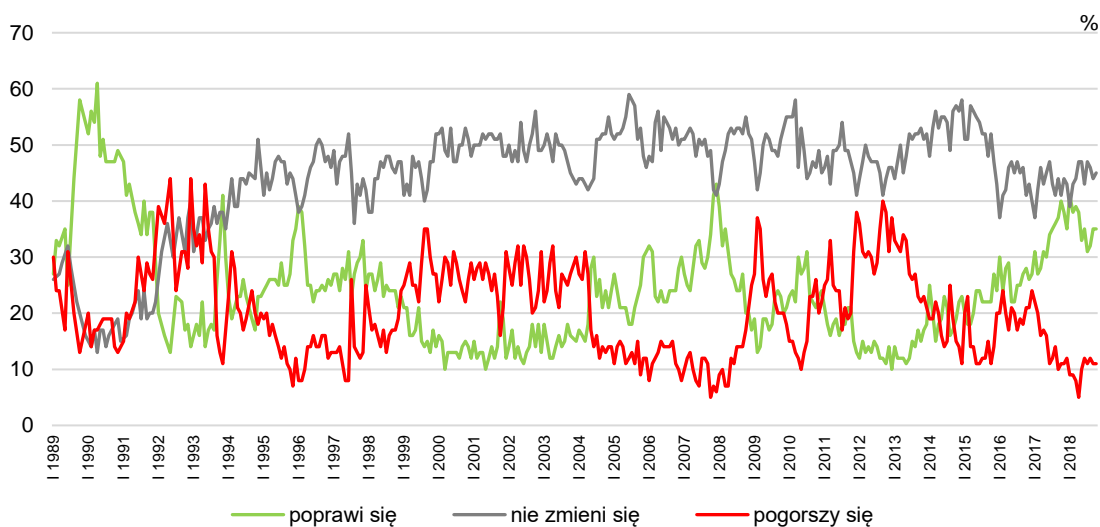


Pominięto odpowiedzi „trudno powiedzieć”

Prognozy **sytuacji gospodarczej** pozostały na poziomie z ubiegłego miesiąca. Nieco ponad jedna trzecia respondentów (35%) sądzi, że w najbliższym roku stan gospodarki się poprawi. Największa część badanych (45%) nie spodziewa się zmian, a co dziewiąty (11%) obawia się pogorszenia.

CBOS

RYS. 9. Czy, Pana(i) zdaniem, w ciągu najbliższego roku sytuacja gospodarcza w Polsce:



Pominięto odpowiedzi „trudno powiedzieć”

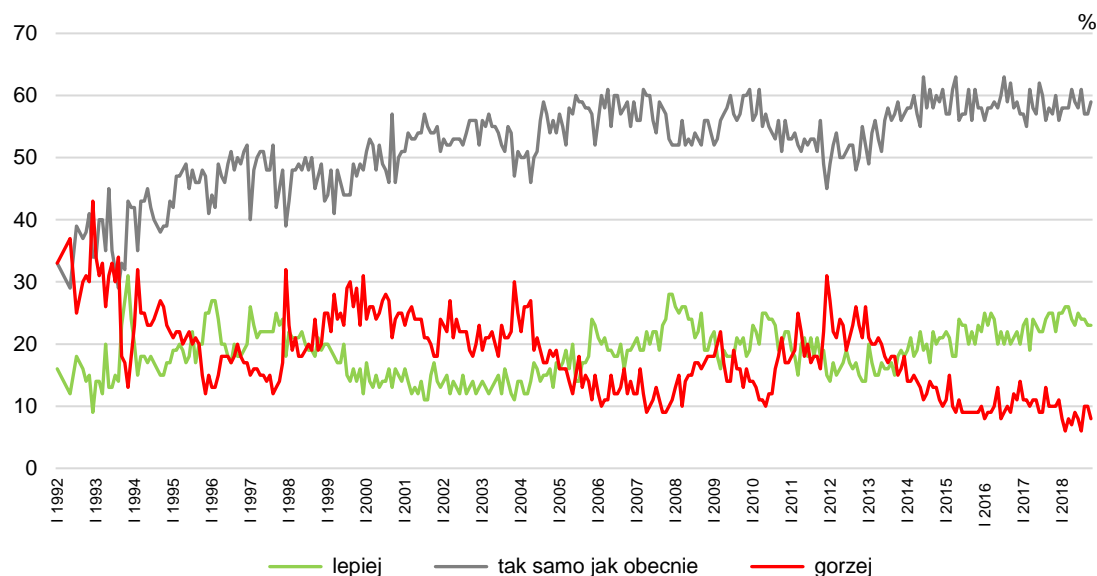
TABELA 10

Czy, Pana(i) zdaniem, w ciągu najbliższego roku <b>sytuacja gospodarcza</b> w Polsce:	Wskazania respondentów według terminów badań												
	2017			2018									
	X	XI	XII	I	II	III	IV	V	VI	VII	VIII	IX	X
	w procentach												
– poprawi się	40	38	35	41	38	39	38	33	35	31	32	35	35
– nie zmieni się	41	44	43	39	43	44	47	47	43	47	46	44	45
– pogorszy się	11	11	12	9	9	8	5	10	12	11	12	11	11
Trudno powiedzieć	8	7	10	11	10	9	10	10	10	11	10	10	9

Nie zanotowaliśmy także znaczących zmian w przewidywaniach dotyczących **poziomu życia badanych i ich rodzin**. Większość respondentów (59%, od września wzrost o 2 punkty procentowe) spodziewa się utrzymania obecnego poziomu życia, mniej niż jedna czwarta (23%) oczekuje poprawy, a mniej niż jedna dziesiąta (8%, spadek o 2 punkty) obawia się, że w najbliższym roku ich poziom życia oraz ich rodzin może się obniżyć.

CBOS

RYS. 10. Jak Pan(i) sądzi, czy za rok Panu(i) i Pana(i) rodzinie będzie się żyło:



Pominięto odpowiedzi „trudno powiedzieć”

TABELA 11

Jak Pan(i) sądzi, czy za rok Panu(i) i Pana(i) rodzinie będzie się żyło:	Wskazania respondentów według terminów badań												
	2017			2018									
	X	XI	XII	I	II	III	IV	V	VI	VII	VIII	IX	X
	w procentach												
– lepiej	25	22	25	25	26	26	24	23	25	24	24	23	23
– tak samo	57	60	56	58	58	58	61	59	58	61	57	57	59
– gorzej	10	10	11	8	6	8	7	9	8	6	10	10	8
Trudno powiedzieć	8	8	8	9	10	8	8	9	9	9	9	10	10

W porównaniu z wrześniem na niemal niezmiennym poziomie utrzymały się prognozy **warunków materialnych gospodarstw domowych**. Obecnie mniej więcej jedna czwarta respondentów (23%) przewiduje poprawę w tym względzie, dwie trzecie (67%) sądzi, że ich sytuacja materialna niewiele się zmieni, a jedna dziesiąta (10%) spodziewa się, że warunki materialne ich gospodarstw domowych mogą się pogorszyć.

CBOS

RYS. 11. Jak Pan(i) sądzi, czy w ciągu najbliższego roku warunki materialne Pana(i) gospodarstwa domowego:

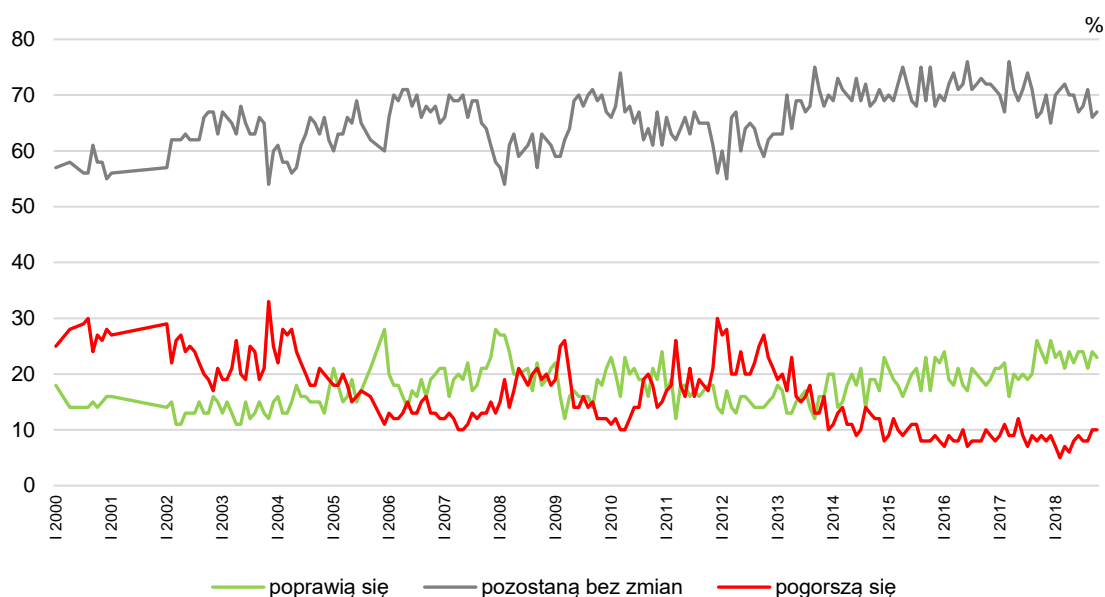


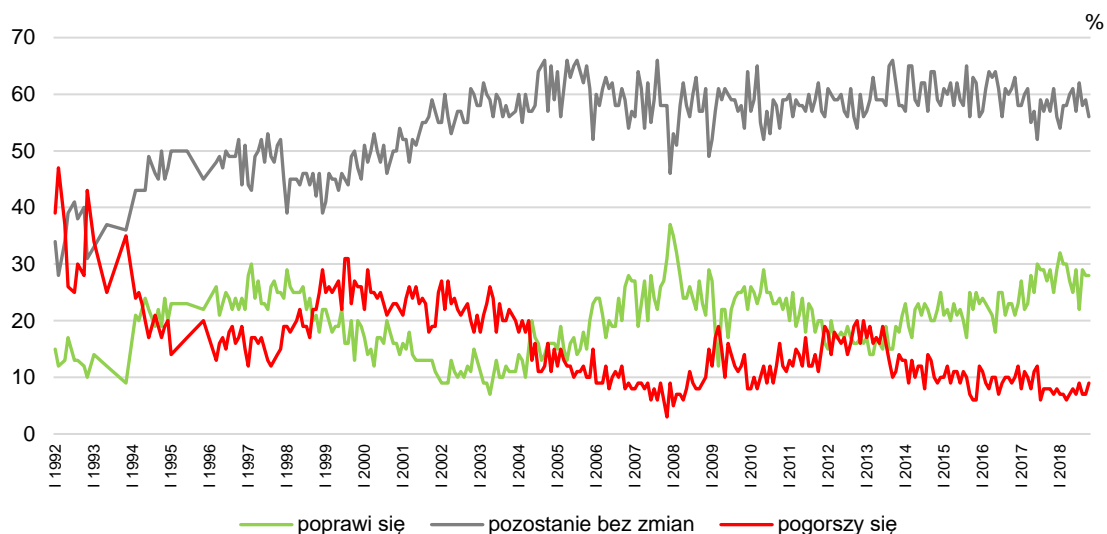
TABELA 12

Jak Pan(i) sądzi, czy w ciągu najbliższego roku <b>warunki materialne</b> Pana(i) gospodarstwa domowego:	Wskazania respondentów według terminów badań												
	2017			2018									
	X	XI	XII	I	II	III	IV	V	VI	VII	VIII	IX	X
	w procentach												
– poprawią się	24	22	26	23	24	21	24	22	24	24	21	24	23
– pozostaną bez zmian	67	70	65	70	71	72	70	70	67	68	71	66	67
– pogorszą się	9	8	9	7	5	7	6	8	9	8	8	10	10

Minimalnie zwiększył się odsetek pracowników obawiających się, że w ciągu najbliższego roku **sytuacja w ich zakładzie pracy** może się pogorszyć (z 7% we wrześniu do 9% obecnie), nadal jednak są oni w zdecydowanej mniejszości. Ponad połowa zatrudnionych (56%, spadek o 3 punkty) przewiduje, że w ich zakładzie pracy niewiele się zmieni, a 28% spodziewa się poprawy.

CBOS

RYS. 12. Czy, Pana(i) zdaniem, w ciągu najbliższego roku sytuacja w Pana(i) zakładzie pracy\*:



\* Odpowiedzi respondentów aktywnych zawodowo. Pominięto odpowiedzi „trudno powiedzieć”

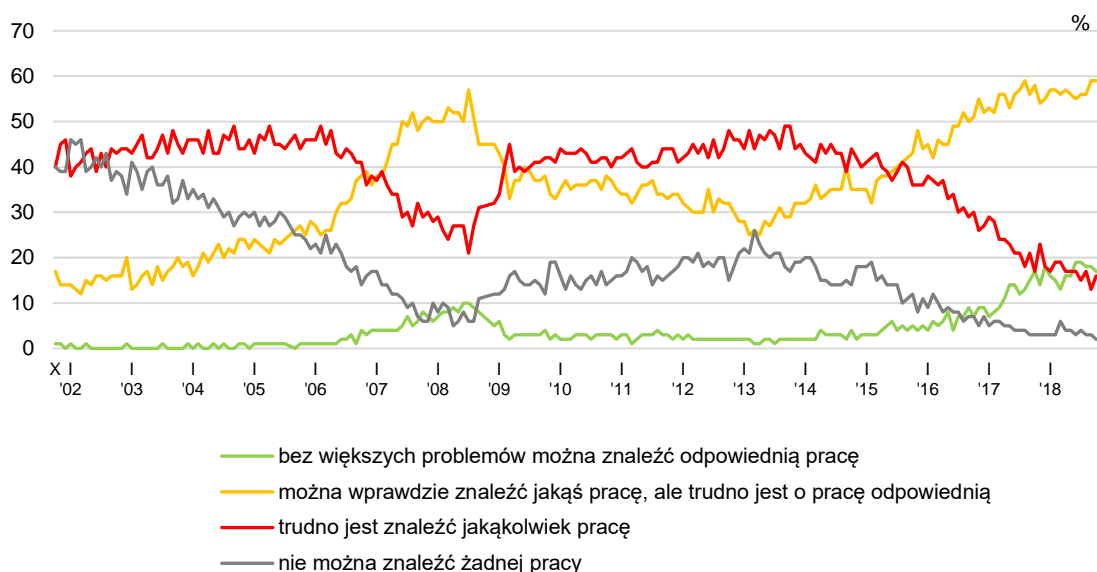
TABELA 13

Czy, Pana(i) zdaniem, w ciągu najbliższego roku sytuacja w Pana(i) zakładzie pracy:	Wskazania respondentów aktywnych zawodowo* według terminów badań												
	2017			2018									
	X	XI	XII	I	II	III	IV	V	VI	VII	VIII	IX	X
N*	514	545	494	513	555	588	619	635	556	535	596	568	575
	w procentach												
– poprawi się	29	25	29	32	30	30	27	25	29	22	29	28	28
– pozostanie bez zmian	57	61	56	54	58	58	60	61	57	62	58	59	56
– pogorszy się	8	7	8	7	7	6	7	8	7	9	7	7	9
Trudno powiedzieć	6	7	7	7	5	6	6	6	7	7	6	6	7

## OCENA LOKALNYCH RYNKÓW PRACY I BEZPIECZEŃSTWO ZATRUDNIENIA

Oceny sytuacji na lokalnych rynkach pracy pozostają prawie takie same jak miesiąc temu. Trzy czwarte ankietowanych (76%) uważa, że w ich miejscowości lub okolicy można znaleźć zatrudnienie, w tym 17% ocenia, że nietrudno jest o satysfakcjonującą pracę. Tylko 16% respondentów (od września wzrost o 3 punkty procentowe, do poziomu z wcześniejszych miesięcy) twierdzi, że znalezienie pracy jest trudne, a jedynie 2% uważa, że jest to zupełnie niemożliwe.

RYS. 13. Jak określił(a)by Pan(i) sytuację na rynku pracy w Pana(i) miejscowości lub okolicy? Czy, Pana(i) zdaniem, obecnie:



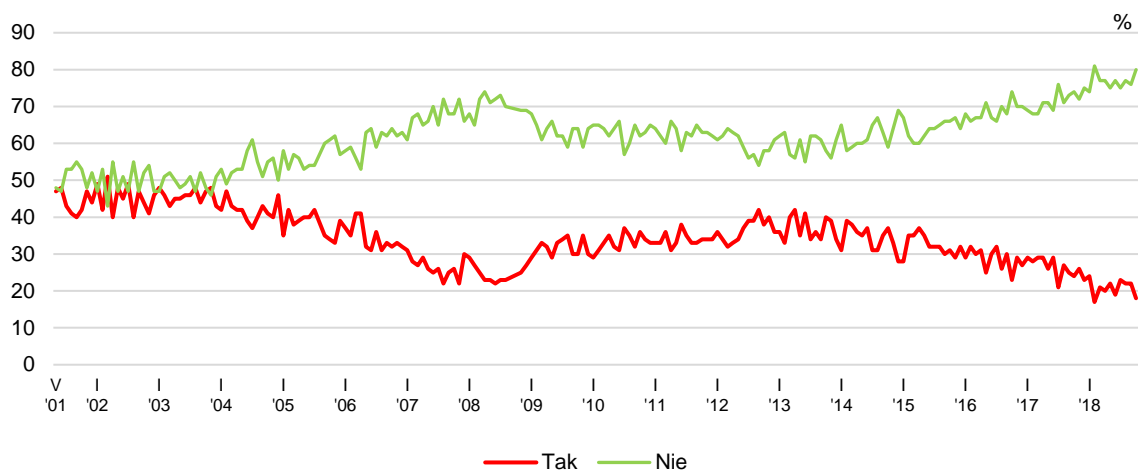
Pominięto odpowiedzi „trudno powiedzieć”

TABELA 14

Jak określił(a)by Pan(i) sytuację na rynku pracy w Pana(i) miejscowości lub okolicy? Czy, Pana(i) zdaniem, obecnie:	Wskazania respondentów według terminów badań												
	2017			2018									
	X	XI	XII	I	II	III	IV	V	VI	VII	VIII	IX	X
	w procentach												
– bez większych problemów można znaleźć odpowiednią pracę	17	14	18	16	15	13	16	16	19	19	18	18	17
– można wprawdzie znaleźć jakąś pracę, ale trudno jest o pracę odpowiednią	58	54	55	57	57	56	57	56	55	56	56	59	59
– trudno jest znaleźć jakąkolwiek pracę	17	23	18	17	19	19	17	17	17	15	17	13	16
– nie można znaleźć żadnej pracy	3	3	3	3	3	6	4	4	3	4	3	3	2
Trudno powiedzieć	5	6	6	7	6	6	6	7	6	6	6	7	6

Nieco zmalało natomiast **poczucie zagrożenia bezrobociem**. Cztery piąte zatrudnionych (80%, wzrost o 4 punkty procentowe w stosunku do września) nie obawia się utraty pracy, w tym niemal dwie piąte (38%) zupełnie nie bierze tego pod uwagę. Mniej niż jedna piąta pracowników (18%) deklaruje, że obawia się utraty zatrudnienia, w tym 3% bardzo poważnie się z tym liczy.

RYS. 14. Czy liczy się Pan(i) z możliwością utraty obecnej pracy (zwolnienia, bankructwa, upadku, likwidacji zakładu, gospodarstwa itp.)?\*



\* Zsumowano odsetki odpowiedzi: „Bardzo poważnie się z tym liczę” i „Raczej tak” (TAK) oraz „Nie, to mało prawdopodobne” i „Raczej nie” (NIE). Pominięto odpowiedzi „trudno powiedzieć”

Uwaga: Pytanie zadawano respondentom mającym pracę, łącznie z rolnikami i osobami pomagającymi w prowadzeniu gospodarstwa rolnego oraz pracującym na własny rachunek poza rolnictwem

TABELA 15

Czy liczy się Pan(i) z możliwością utraty obecnej pracy (zwolnienia, bankructwa, upadku, likwidacji zakładu, gospodarstwa itp.)?	Wskazania osób aktywnych zawodowo* według terminów badań																										
	2017						2018																				
	X (N=514)	XI (N=545)	XII (N=494)	I (N=513)	II (N=555)	III (N=587)	IV (N=619)	V (N=634)	VI (N=557)	VII (N=535)	VIII (N=596)	IX (N=568)	X (N=577)	w procentach													
Bardzo poważnie się z tym liczę	4	24	5	26	3	23	3	24	2	17	2	21	4	20	4	22	3	19	3	23	4	22	3	22	3	18	
Raczej tak	20		21		20		21		15		19		16		18		16		20		18		19		15		
Raczej nie	39		38		41		38		45		42		43		38		40		41		37		41		42		
Nie, to mało prawdopodobne	35	74	34	72	34	75	36	74	36	81	35	77	34	77	37	75	37	77	34	75	40	77	35	76	38	80	
Trudno powiedzieć	2	2	2	2	2	2	2	2	2	2	2	2	2	2	3	3	3	3	4	4	2	2	1	1	2	2	2

\* Dotyczy osób zatrudnionych, także rolników oraz emerytów i rencistów pracujących w niepełnym wymiarze godzin



\*\*\*

Nastroje społeczne pozostają na stabilnym poziomie – w ostatnich miesiącach nie notujemy większych zmian. W stosunku do września również niewiele się zmieniły. Można jedynie wskazać, że – począwszy od sierpnia – obserwujemy bardzo powolny wzrost nastrojów dotyczących sfery publicznej: polityki i gospodarki. Dotyczy to zarówno ocen, jak i przewidywań.

Opracował

Antoni Głowacki