

Religijność Polaków i ocena sytuacji Kościoła katolickiego

Znak jakości przyznany CBOS przez
Organizację Firm Badania Opinii i Rynku 11 stycznia 2018 roku



Fundacja Centrum Badania Opinii Społecznej
ul. Świętojerska 5/7, 00-236 Warszawa
e-mail: sekretariat@cbos.pl; info@cbos.pl
<http://www.cbos.pl>
(48 22) 629 35 69

Dwudziestego ósmego września br. premierę kinową miał nowy film Wojciecha Smarzowskiego pt. „Kler”, który od początku bije rekordy oglądalności przyczyniając się jednocześnie do wzmożonej debaty publicznej na temat sytuacji Kościoła katolickiego w Polsce i na świecie. We wrześniowym i październikowym badaniu¹, a więc przed premierą filmu i niedługo po niej, poza monitorowanymi co miesiąc wskaźnikami religijności Polaków odnoszącymi się do wiary i praktyk religijnych poprosiliśmy badanych o ocenę sytuacji Kościoła katolickiego w Polsce, Europie i na świecie. Zapytaliśmy ich także o osobisty stosunek do nauczania Kościoła w kontekście wyznawanej wiary.

DEKLARACJE WIARY

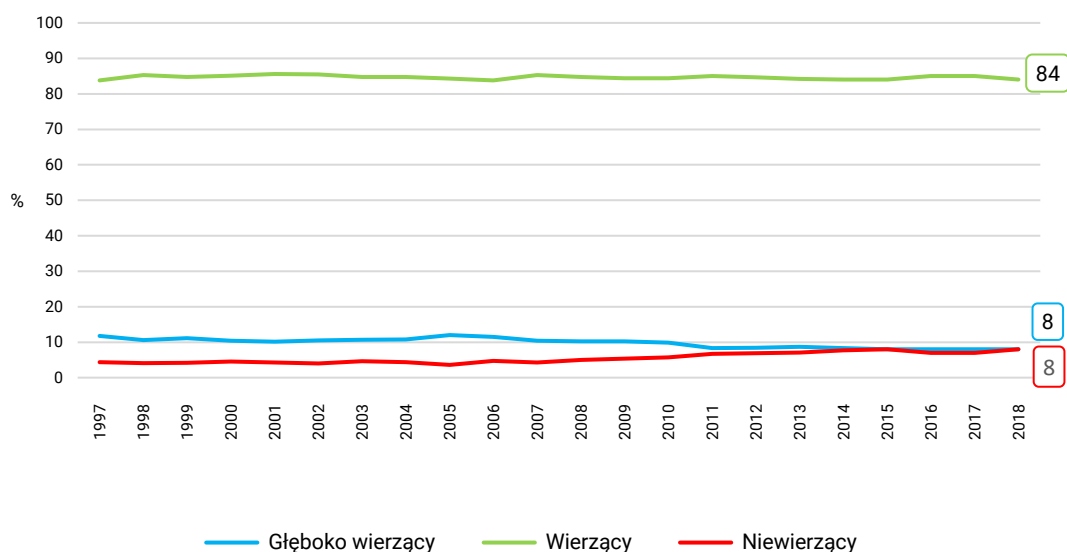
Opierając się na autodeklaracjach Polaków określających ich stosunek do wiary i praktyk religijnych można stwierdzić, że deklaracje dotyczące wiary w Boga są niemal powszechne i zmieniają się w niewielkim stopniu. Z systematycznie prowadzonych przez nas badań wynika, że od końca lat dziewięćdziesiątych niezmiennie ponad 90% ankietowanych (92% – 97%), przy czym obecnie jest to 92%, uważa się za wierzących², w tym mniej więcej co dziesiąty (ostatnio co dwunasty) ocenia swoją wiarę jako głęboką. Odsetek osób zaliczających się do raczej lub całkowicie niewierzących pozostaje od lat stosunkowo niski (3%–8%). Po roku 2005 zauważalny był nieznaczny wzrost odsetka osób określających się jako niewierzące oraz spadek odsetka głęboko wierzących, jednak w ostatnich siedmiu latach można mówić o stabilizacji deklaracji w tym zakresie.

¹ Badanie „Aktualne problemy i wydarzenia” (340) przeprowadzono metodą wywiadów bezpośrednich (face-to-face) wspomaganych komputerowo (CAPI) w dniach 6–13 września 2018 roku na liczącej 1023 osoby reprezentatywnej próbie losowej dorosłych mieszkańców Polski.

Badanie „Aktualne problemy i wydarzenia” (341) przeprowadzono metodą wywiadów bezpośrednich (face-to-face) wspomaganych komputerowo (CAPI) w dniach 4–11 października 2018 roku na liczącej 1016 osób reprezentatywnej próbie losowej dorosłych mieszkańców Polski.

² Bazujemy na rocznych zestawieniach powstałych w wyniku agregacji zbiorów z dwunastu comiesięcznych badań zrealizowanych w danym roku kalendarzowym.

RYS. 1. Deklaracje wiary



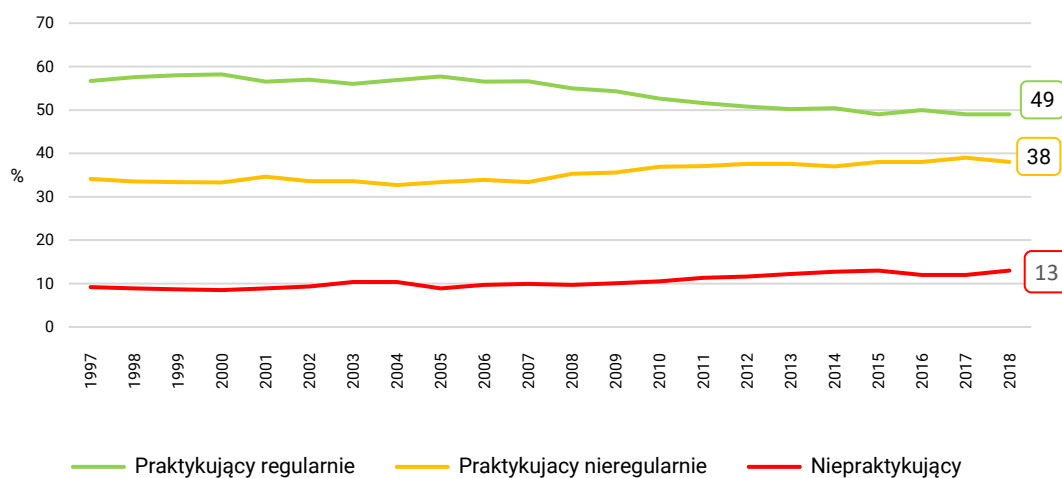
Na podstawie zagregowanych danych z lat 1997–2018. Dane z 2018 roku pochodzą z badań zrealizowanych od stycznia do października włącznie. W przypadku kategorii „niewierzący” połączono odpowiedzi „raczej niewierzący” i „zdecydowanie niewierzący”

UDZIAŁ W PRAKTYKACH RELIGIJNYCH

Poziom zaangażowania Polaków w praktyki religijne, który w latach 1997–2005 pozostawał w miarę stabilny, po roku 2005 również zaczął dość istotnie słabnąć. W latach 2005–2013 zmniejszył się odsetek respondentów praktykujących regularnie, przynajmniej raz w tygodniu (z 58% do 50%), wzrósł zaś tych, którzy w ogóle nie biorą udziału w praktykach religijnych (z 9% do 13%). Więcej też osób zaczęło przyznawać, że praktykuje nieregularnie (wzrost z 33% do 37%). Od 2012 roku można jednak mówić o stabilizacji wskazań w tym zakresie. Poziom deklarowanych praktyk religijnych utrzymuje się w ostatnich latach na niemal niezmiennym poziomie. Do regularnie praktykujących religijnie (przynajmniej raz w tygodniu) zalicza się mniej więcej co drugi dorosły Polak, natomiast co ósmy w ogóle nie praktykuje.

CBOS

RYS. 2. Deklaracje praktyk religijnych

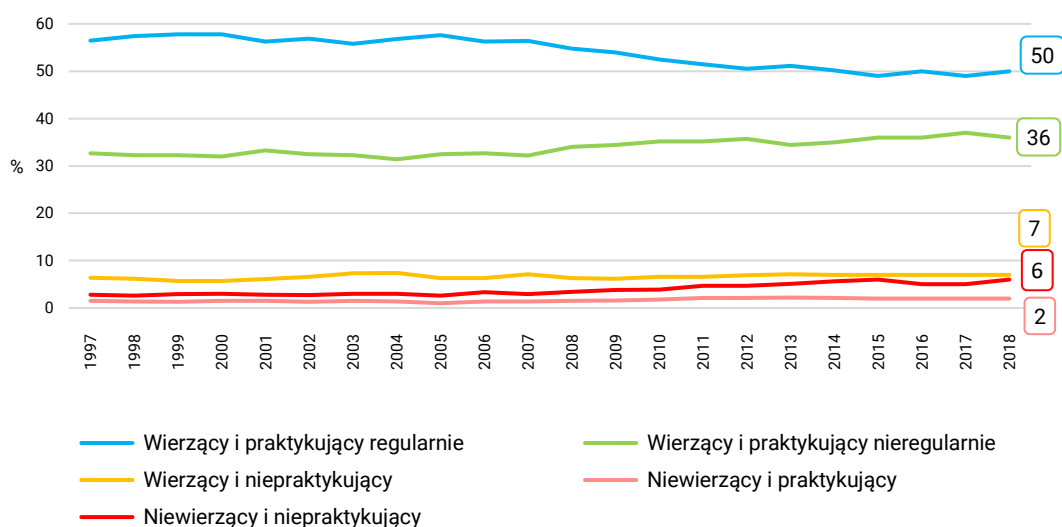


Na podstawie zagregowanych danych z lat 1997–2018. Dane z 2018 roku pochodzą z badań zrealizowanych od stycznia do października włącznie. W przypadku kategorii „praktykujący regularnie” połączono odpowiedzi „kilka razy w tygodniu” i „raz w tygodniu”, a kategoria „praktykujący nieregularnie” to połączone odpowiedzi „przeciętnie 1 lub 2 razy w miesiącu” oraz „kilka razy w roku”

Z połączenia deklaracji wiary i praktyk religijnych wynika, że od roku 2005 do 2012 odsetek osób wierzących i regularnie praktykujących zmniejszył się w Polsce z 58% do 50%, nieznacznie przybyło zaś wierzących i praktykujących nieregularnie (z 32% do 35%), niewierzących i praktykujących (z 1% do 2%) oraz niewierzących i niepraktykujących (z 3% do 6%). Natomiast od roku 2012 deklaracje w omawianym zakresie utrzymują się na niemal niezmiennym poziomie. Zgodnie z nimi mniej więcej co drugi dorosły Polak określa się mianem wierzącego i regularnie praktykującego religijnie.

CBOS

RYS. 3. Deklaracje wiary i praktyk religijnych



Na podstawie zagregowanych danych z lat 1997–2018. Dane z 2018 roku pochodzą z badań zrealizowanych od stycznia do października włącznie

STOSUNEK DO NAUCZANIA KOŚCIOŁA

Stabilne w ostatnich latach są również deklaracje dotyczące zgodności wyznawanej wiary z nauczaniem Kościoła katolickiego. Po wzroście poziomu ortodoksyjności odnotowanym w 2005 roku, w związku ze śmiercią Jana Pawła II, w kolejnych latach stopniowo zaczął się zwiększać odsetek osób twierdzących, że wierzą na swój własny sposób (w latach 2005–2010 łączny wzrost takich deklaracji o 14 punktów procentowych), zmniejszała się natomiast liczba respondentów wierzących i stosujących się do wskazań Kościoła (z 66% w maju 2005 roku do 46% pięć lat później). Trend ten dość jednoznacznie wskazywał na postępujący proces prywatyzacji wiary religijnej, natomiast od roku 2010 deklaracje w omawianym zakresie się ustabilizowały. Od tego czasu mniej więcej równoliczne pozostają grupy respondentów określających swoją wiarę jako zgodną z nauczaniem Kościoła oraz tych, którzy selektywnie odnoszą się do tego nauczania (obecnie odpowiednio 45% i 46%).

CBOS

RYS. 4. Który z poniższych opisów najbardziej pasuje do Pana(i) sytuacji?



Pominięto osoby niezdecydowane, niepotrafiące określić swojej wiary oraz opisujące ją w jeszcze inny sposób

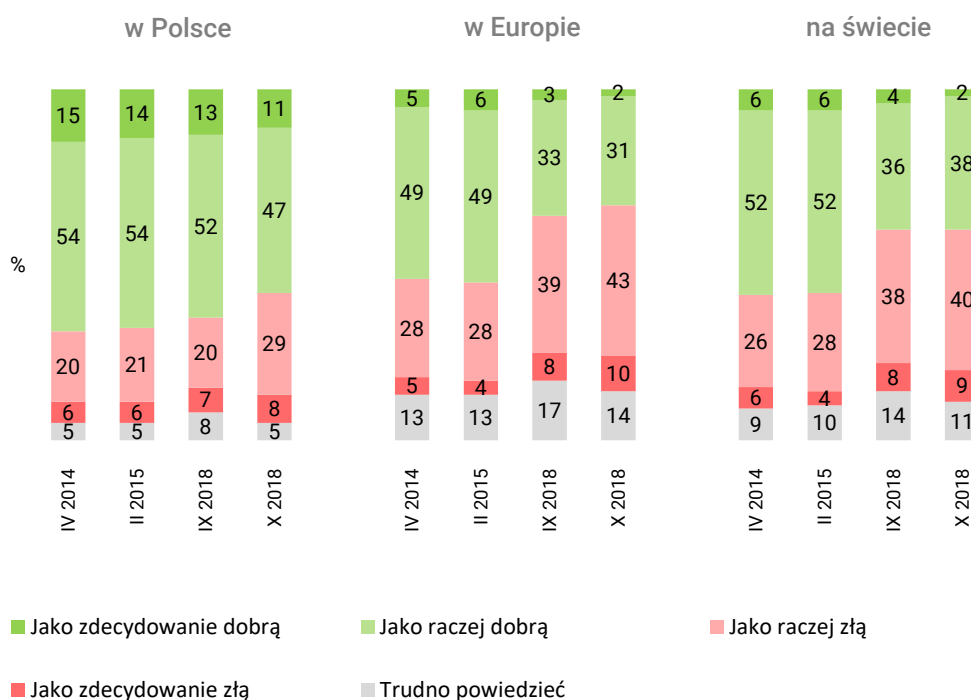
Zindywidualizowaną religijność częściej niż inni przejawiają osoby nieregularnie i sporadycznie uczestniczące w praktykach religijnych, mające od 25 do 34 lat, mieszkające w dużych, ale nie największych miastach oraz określające swoje poglądy polityczne jako lewicowe lub centrowe. Z kolei wiarę zgodną z nauczaniem Kościoła najczęściej deklarują osoby regularnie praktykujące religijnie, identyfikujące się z prawicą, mające co najmniej 65 lat, najslabiej wykształcone, uzyskujące stosunkowo niskie dochody *per capita* oraz mieszkające na wsi. W grupach społeczno-zawodowych są to głównie emeryci, renciści i rolnicy. Do niewierzących zaś najczęściej zaliczają się respondenci niepraktykujący religijnie, mający od 18 do 24 lat, uczniowie i studenci oraz mieszkańcy największych miast (zob. tabela aneksowa 1).

OCENY SYTUACJI KOŚCIOŁA KATOLICKIEGO

O ile religijność Polaków od wielu lat pozostaje stabilna, o tyle postrzeganie sytuacji Kościoła katolickiego w ostatnich latach dość istotnie zmieniło się na niekorzyść tej instytucji. Co więcej, jeżeli chodzi o postrzeganie sytuacji Kościoła katolickiego w Polsce, dostrzegalny jest wzrost negatywnych ocen nie tylko w ostatnich latach (wyraźnie mniejszy niż odnośnie do wymiaru globalnego), ale również w ostatnich miesiącach – między wrześniem a październikiem (większy niż w odniesieniu do Europy i świata). Może to oznaczać, że film „Kler” nie pozostał w tym względzie bez echa.

CBOS

RYS. 5. Jak, ogólnie rzecz biorąc, ocenia Pani(i) aktualną sytuację Kościoła katolickiego:



Wprawdzie nadal większość badanych pozytywnie ocenia sytuację Kościoła katolickiego w naszym kraju (58% wskazań), jednak w ostatnich latach, a zwłaszcza w ostatnim miesiącu, zauważalny jest w tym zakresie spadek ocen pozytywnych i wzrost negatywnych. Istotnie gorzej niż w Polsce postrzegana jest sytuacja Kościoła w wymiarze europejskim (jedynie 33% opinii pozytywnych) i światowym (40% opinii pozytywnych). Postrzeganie Kościoła w wymiarze globalnym pozostaje stabilne w dwóch ostatnich miesiącach, natomiast w ostatnich latach widoczny jest znaczący wzrost negatywnych ocen sytuacji Kościoła katolickiego na świecie (z 32% w roku 2015 do 49% obecnie), a jeszcze większy w Europie (z 32% do 53%). Tym samym sytuacja Kościoła katolickiego poza Polską częściej postrzegana jest negatywnie niż pozytywnie. Z pewnością na zmianę obrazu tej instytucji

w ostatnich latach wpłynęła ujawniona skala przestępstw seksualnych w Kościele oraz podejmowanie niewystarczających działań w rozwiązywaniu problemów, w tym zwłaszcza pedofilii wśród księży.

Krytycyzm w ocenie sytuacji Kościoła katolickiego w wymiarze lokalnym i globalnym jest zazwyczaj tym większy, im wyższy poziom wykształcenia respondentów, bardziej znacząca ich pozycja zawodowa, wyższe dochody w przeliczeniu na osobę w gospodarstwie domowym oraz im rzadsze uczestnictwo w praktykach religijnych; częstszy jest też w dużych miastach niż w małych miejscowościach. Uwzględniając wiek badanych można powiedzieć, że osoby młodsze częściej niż starsze krytycznie odnoszą się do sytuacji Kościoła w Polsce, z kolei starsi badani gorzej niż młodszy postrzegają pozycję Kościoła katolickiego w Europie i na świecie (zob. tabele aneksowe 2-4). Wzrost krytycyzmu w ocenie sytuacji Kościoła katolickiego w Polsce w ostatnich dwóch miesiącach jest szczególnie widoczny wśród najmłodszych respondentów (mających od 18 do 24 lat).



Pierwszy raz w historii naszych badań sytuacja Kościoła w Europie i na świecie częściej postrzegana jest negatywnie niż pozytywnie. Pozycja Kościoła katolickiego w Polsce oceniana jest przez badanych wprawdzie wyraźnie lepiej niż ogólnie w Europie czy też na świecie, jednak i w wymiarze krajowym zauważalny jest, zwłaszcza w ostatnich miesiącach, wzrost ocen negatywnych, który prawdopodobnie można wiązać m.in. z szeroko komentowanym i oglądanym filmem „Kler”. Co jednak istotne, wzrost krytycyzmu w ocenie sytuacji Kościoła w Polsce w żaden sposób nie wpływa na monitorowaną religijność Polaków, która – mierzona deklaracjami wiary i praktyk religijnych – od wielu lat pozostaje stabilna. Niezmiennie mniej więcej połowa dorosłych respondentów zalicza się do grona wierzących i regularnie praktykujących religijnie. Także w ostatnich dwóch miesiącach deklaracje wiary i praktyk religijnych Polaków w zasadzie się nie zmieniły.

Opracował

Rafał Boguszewski