

Nastroje społeczne w listopadzie

Znak jakości przyznany CBOS przez
Organizację Firm Badania Opinii i Rynku 11 stycznia 2018 roku



Fundacja Centrum Badania Opinii Społecznej
ul. Świętojerska 5/7, 00-236 Warszawa
e-mail: sekretariat@cbos.pl; info@cbos.pl
<http://www.cbos.pl>
(48 22) 629 35 69

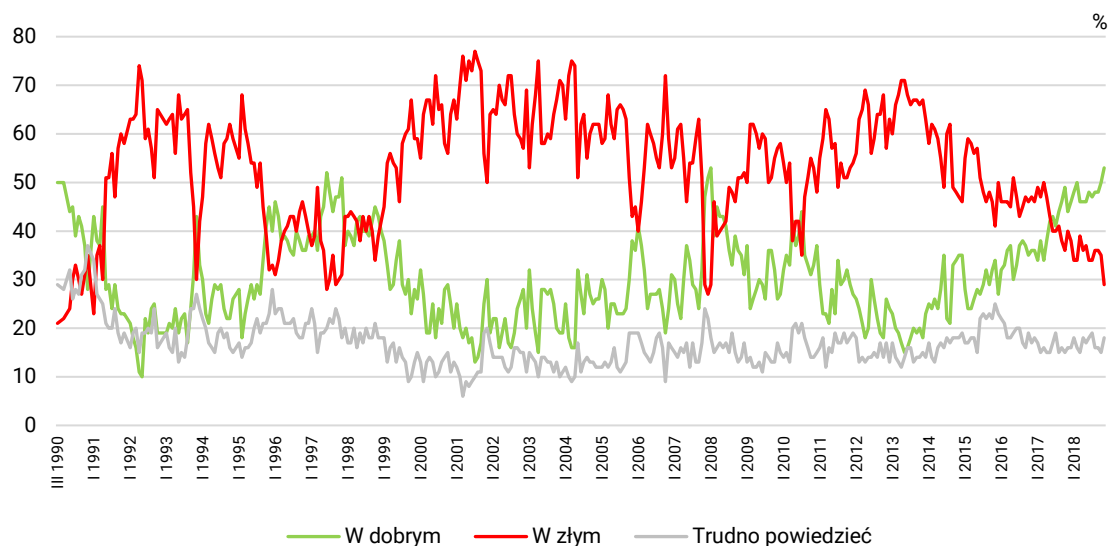
Listopad¹ przyniósł nieznaczną poprawę nastrojów społecznych. Przybyło pozytywnych ocen sytuacji w kraju w wymiarze ogólnym oraz politycznym, a jednocześnie ubyło opinii negatywnych. Nieco lepiej niż przed miesiącem postrzegana jest także kondycja ekonomiczna kraju, sytuacja na rynku pracy oraz jakość życia respondentów i ich rodzin. Jeśli zaś chodzi o przewidywania na najbliższą przyszłość, to w stosunku do października wzrósł optymizm w prognozowaniu sytuacji materialnej i poziomu życia badanych, natomiast po ubiegłomiesięcznym spadku poczucie zagrożenia bezrobociem powróciło do poziomu z września. Oznacza to, że obecnie utraty pracy obawia się niemal jedna czwarta zatrudnionych.

OCENY

W listopadzie o 6 punktów procentowych ubyło złych **ocen ogólnej sytuacji w kraju**, zarazem o 3 punkty przybyło dobrych. Tym samym obecnie odsetek opinii pozytywnych (53%) jest jednym z najwyższych, a negatywnych (29%) jednym z najniższych w historii naszych badań.

CBOS

RYS. 1. Czy, ogólnie rzecz biorąc, sytuacja w naszym kraju zmierza w dobrym czy też w złym kierunku?



¹ Badanie „Aktualne problemy i wydarzenia” (342) przeprowadzono metodą wywiadów bezpośrednich wspomaganých komputerowo (CAPI) w dniach 8–15 listopada 2018 roku na liczącej 1051 osób reprezentatywnej próbie losowej dorosłych mieszkańców Polski.

TABELA 1

Czy, ogólnie rzecz biorąc, sytuacja w naszym kraju zmierza w dobrym czy też w złym kierunku?	Wskazania respondentów według terminów badań												
	2017		2018										
	XI	XII	I	II	III	IV	V	VI	VII	VIII	IX	X	XI
	w procentach												
W dobrym	44	46	48	50	46	46	46	48	47	48	48	50	53
W złym	40	38	34	34	39	36	37	34	34	36	36	35	29
Trudno powiedzieć	16	16	18	16	15	18	17	18	19	16	16	15	18

Pozytywnym ocenom kierunku rozwoju sytuacji w Polsce sprzyja przede wszystkim prawicowa orientacja polityczna (72%), regularne uczestnictwo w praktykach religijnych (62%–65%), wykształcenie podstawowe (60%), wiek od 45 do 54 lat (59%) oraz zamieszkiwanie w małym mieście (59%) – zob. tabelę aneksową 1.

W potencjalnych elektoratach głównych ugrupowań politycznych zadowolenie z rozwoju sytuacji w Polsce przeważa nad niezadowoleniem przede wszystkim wśród zwolenników PiS (84% wobec 6%), a ponadto także wśród potencjalnych wyborców ruchu Kukiz'15 (45% wobec 30%) oraz PSL (50% wobec 40%). Ci natomiast, którzy chcą głosować na PO lub SLD, w większości negatywnie wypowiadają się na temat kierunku zmian w Polsce, przy czym najbardziej krytyczni w tym względzie są zdeklarowani wyborcy SLD (74% opinii negatywnych).

TABELA 2

Potencjalne elektoraty*	Czy, ogólnie rzecz biorąc, sytuacja w naszym kraju zmierza w dobrym czy też w złym kierunku?		
	w procentach		
Prawo i Sprawiedliwość (wraz z Solidarną Polską i Porozumieniem)	84	6	10
Platforma Obywatelska RP	30	56	14
Polskie Stronnictwo Ludowe**	50	40	10
Sojusz Lewicy Demokratycznej**	10	74	16
Kukiz'15**	45	30	25
Trudno powiedzieć, jeszcze nie wiem, waham się	51	22	27

* Określone na podstawie deklaracji poparcia danego ugrupowania w ewentualnych wyborach parlamentarnych

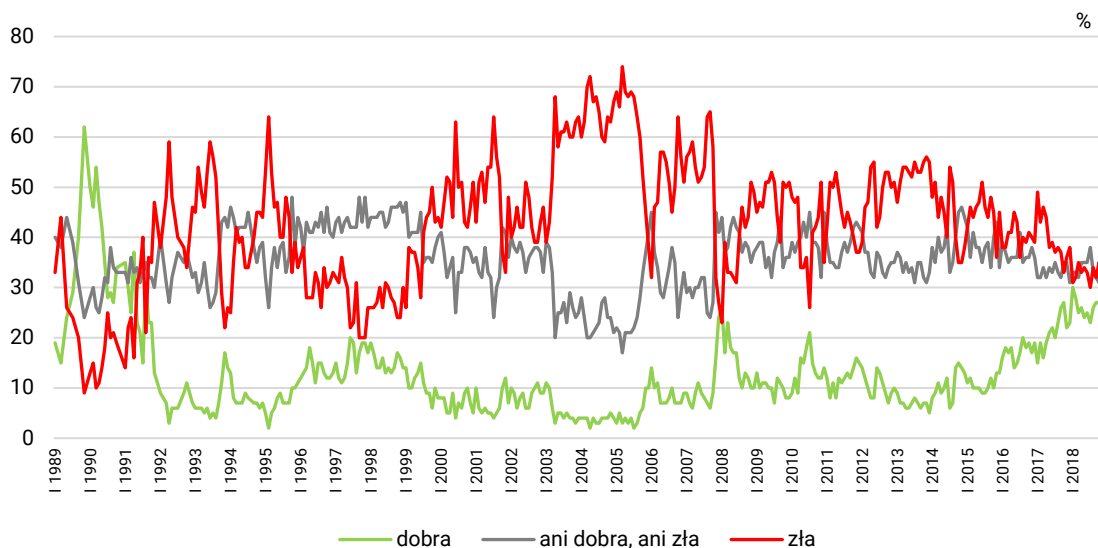
** Wyniki dotyczące wyborców tego ugrupowania należy traktować ostrożnie ze względu na ich niewielką liczebność w próbie

W ciągu ostatniego miesiąca poprawiły się także **oceny sytuacji politycznej** w Polsce. Za złą uważa ją w listopadzie 31% badanych (spadek o 4 punkty procentowe w stosunku do października), natomiast za dobrą 29% (wzrost o 2 punkty). Co trzeci respondent (34%, wzrost o 3 punkty) twierdzi, że sytuacja polityczna w kraju jest przeciętna – ani dobra, ani zła.

TABELA 3

Jak Pan(i) ogólnie ocenia obecną sytuację polityczną w Polsce? Czy jest ona:	Wskazania respondentów według terminów badań												
	2017		2018										
	XI	XII	I	II	III	IV	V	VI	VII	VIII	IX	X	XI
	w procentach												
– dobra	22	23	30	28	25	26	24	25	23	26	27	27	29
– ani dobra, ani zła	35	31	33	33	32	35	35	35	38	33	32	31	34
– zła	36	38	31	32	35	33	34	33	30	34	32	35	31
Trudno powiedzieć	7	8	6	7	8	6	7	7	9	7	9	7	6

**RYS. 2. Jak Pan(i) ogólnie ocenia obecną sytuację polityczną w Polsce?
Czy jest ona:**



Pominięto odpowiedzi „trudno powiedzieć”

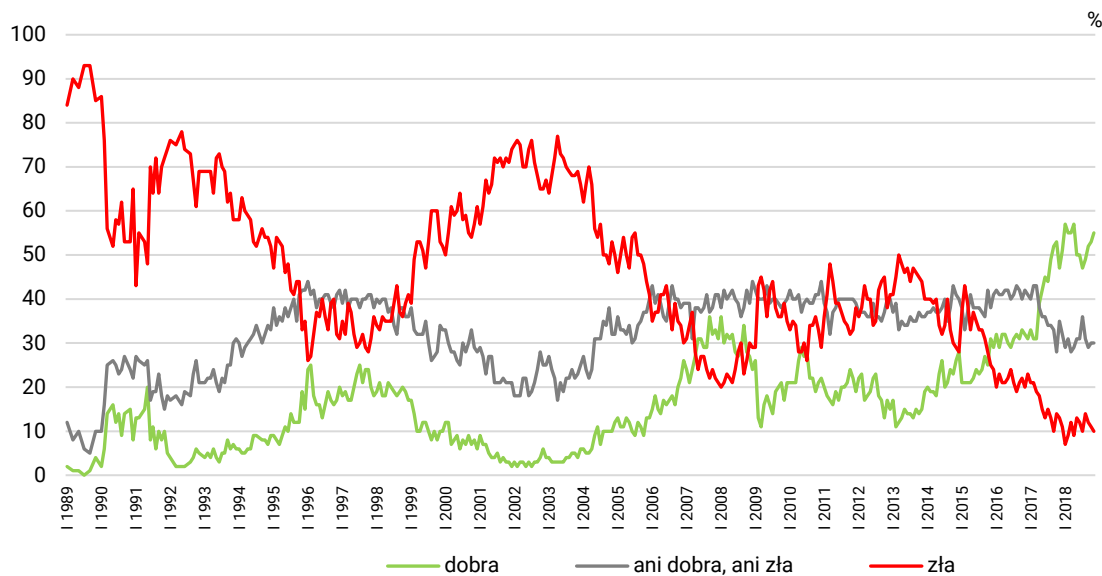
Minimalnie poprawiły się również **oceny sytuacji gospodarczej** w Polsce. Od ostatniego pomiaru odsetek osób oceniających ją dobrze wzrósł o 2 punkty procentowe (do 55%), przy niemal niezmiennym poziomie ocen negatywnych (10%). Niespełna jedna trzecia badanych (30%) sądzi, że sytuacja gospodarcza w kraju jest przeciętna.

TABELA 4

Jak Pan(i) ogólnie ocenia obecną sytuację gospodarczą w Polsce? Czy jest ona:	Wskazania respondentów według terminów badań												
	2017		2018										
	XI	XII	I	II	III	IV	V	VI	VII	VIII	IX	X	XI
	w procentach												
– dobra	47	51	57	55	55	57	50	50	47	49	52	53	55
– ani dobra, ani zła	35	32	29	31	28	29	31	31	36	31	29	30	30
– zła	13	11	7	9	12	9	13	12	10	14	12	11	10
Trudno powiedzieć	5	6	7	5	5	5	6	7	7	6	7	6	5

CBOS

RYS. 3. Jak Pan(i) ogólnie ocenia obecną sytuację gospodarczą w Polsce?
Czy jest ona:

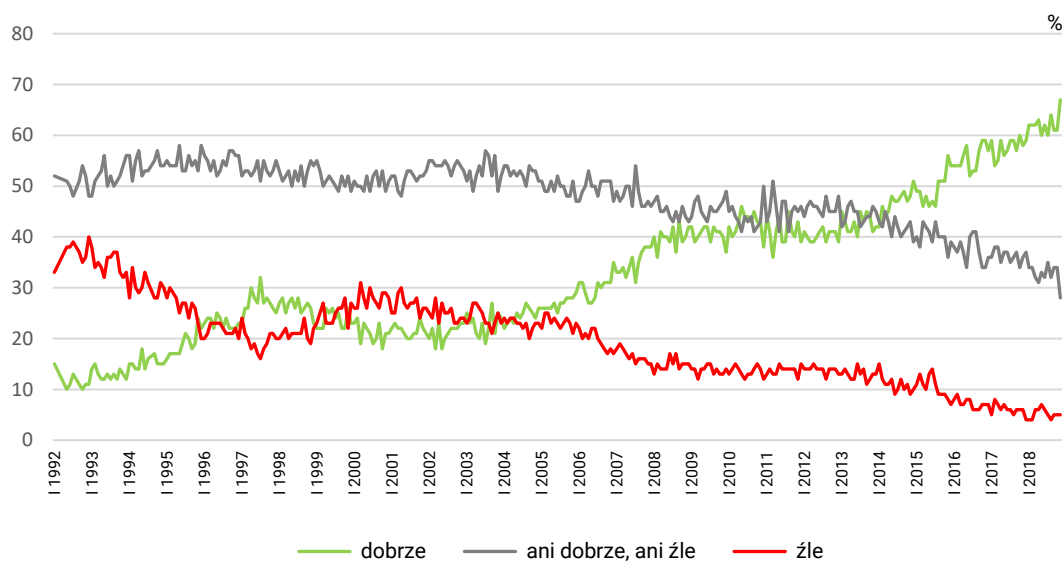


Pominięto odpowiedzi „trudno powiedzieć”

Od października dość istotnie zwiększył się odsetek osób dobrze oceniających **poziom życia swój i swoich rodzin** (z 61% do 67%). Niezadowolenie w tym względzie, tak jak poprzednio, wyraża 5% badanych, zmalała natomiast liczba tych, którzy jakość życia swojej rodziny określają jako przeciętną (z 34% do 28%).

CBOS

RYS. 4. Czy obecnie Panu(i) i Pana(i) rodzinie żyje się:



Pominięto odpowiedzi „trudno powiedzieć”

TABELA 5

Czy obecnie Panu(i) i Pana(i) rodzinie żyje się:	Wskazania respondentów według terminów badań												
	2017		2018										
	XI	XII	I	II	III	IV	V	VI	VII	VIII	IX	X	XI
	w procentach												
– dobrze	58	59	62	62	62	63	60	62	60	64	61	61	67
– ani dobrze, ani źle	36	37	34	34	32	31	33	32	35	32	34	34	28
– źle	6	4	4	4	6	6	7	6	5	4	5	5	5

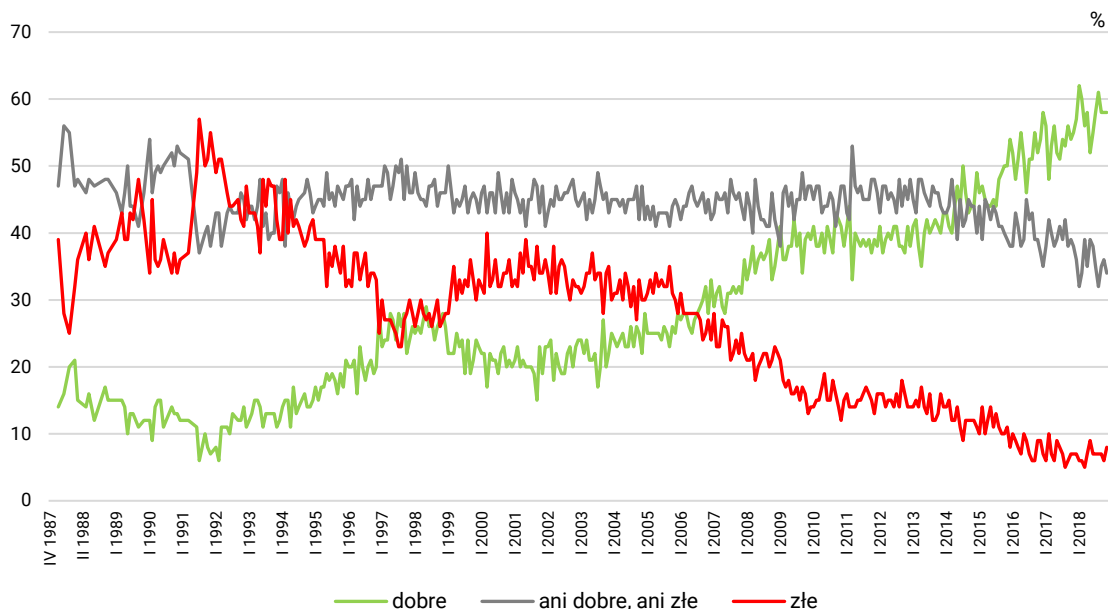
W ciągu ostatniego miesiąca niemal nie zmieniły się **oceny warunków materialnych gospodarstw domowych**. Prawie trzy piąte badanych postrzega je jako dobre (58%), co dwunasty określa je jako złe (8%, wzrost o 2 punkty procentowe), a jedna trzecia uważa, że są one przeciętne (34%, spadek o 2 punkty).

TABELA 6

Jak Pan(i) ocenia obecne warunki materialne swojego gospodarstwa domowego? Czy są one:	Wskazania respondentów według terminów badań												
	2017		2018										
	XI	XII	I	II	III	IV	V	VI	VII	VIII	IX	X	XI
	w procentach												
– dobre	55	57	62	60	56	58	52	55	58	61	58	58	58
– ani dobre, ani złe	38	36	32	34	39	35	39	38	35	32	35	36	34
– złe	7	7	6	6	5	7	9	7	7	7	7	6	8

CBOS

RYS. 5. Jak Pan(i) ocenia obecne warunki materialne swojego gospodarstwa domowego? Czy są one:

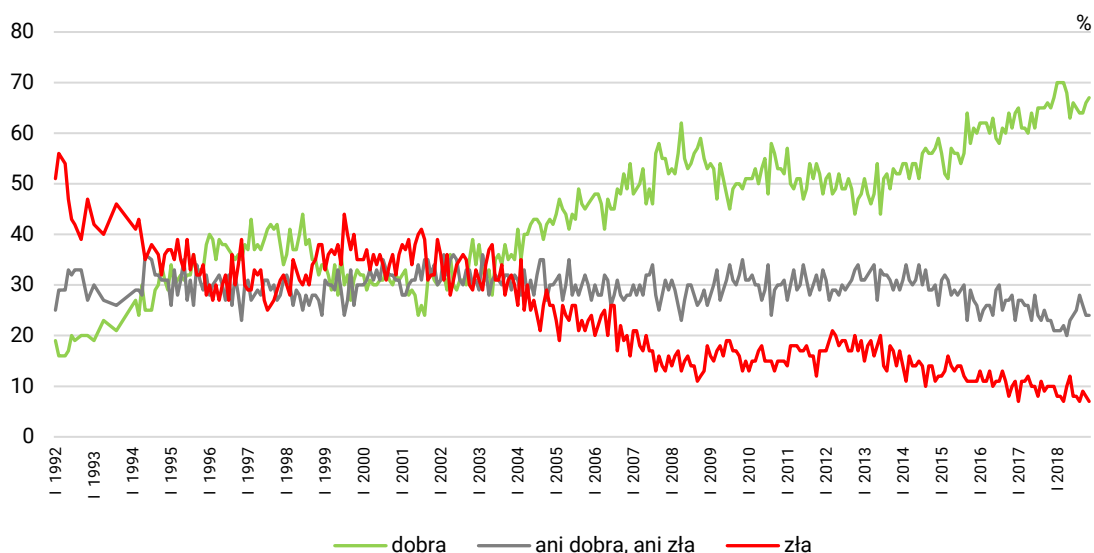


Nie zmieniły się także **oceny sytuacji w zakładach pracy** – 67% pracujących uznaje ją za dobrą, a 7% za złą. Mniej więcej jedna czwarta (24%) określa sytuację w miejscu swojego zatrudnienia jako przeciętną.

CBOS

RYS. 6. Jak Pan(i) ogólnie ocenia obecną sytuację w Pana(i) zakładzie pracy?*

Czy jest ona:



* Odpowiedzi osób pracujących. Pominięto odpowiedzi „trudno powiedzieć”

TABELA 7

Jak Pan(i) ogólnie ocenia obecną sytuację w Pana(i) zakładzie pracy? Czy jest ona:	Wskazania respondentów aktywnych zawodowo* według terminów badań												
	2017		2018										
	XI	XII	I	II	III	IV	V	VI	VII	VIII	IX	X	XI
N*	545	494	513	555	588	619	635	556	535	596	568	574	569
	w procentach												
– dobra	65	67	70	70	70	68	63	66	65	64	64	66	67
– ani dobra, ani zła	23	21	21	21	22	20	23	24	25	28	26	24	24
– zła	10	10	8	8	7	10	12	8	8	7	9	8	7
Trudno powiedzieć	2	2	1	1	1	2	2	2	2	1	1	2	2

Oceny odnoszące się do wymiaru publicznego niezmiennie różnicowane są przede wszystkim w zależności od czynników światopoglądowych – religijności i poglądów politycznych. Zadowoleniu z ogólnej sytuacji w kraju, sytuacji politycznej i stanu gospodarki sprzyja częstsze uczestnictwo w praktykach religijnych oraz prawicowa orientacja polityczna (zob. tabele aneksowe 1–3).

W ocenie wymiaru prywatnego kwestie światopoglądowe są zdecydowanie mniej znaczące. Poziom życia respondentów i ich rodzin, warunki materialne gospodarstw domowych oraz sytuacja w zakładach pracy oceniane są z reguły korzystniej przez osoby młodsze, lepiej wykształcone, zajmujące bardziej znaczące pozycje zawodowe oraz osiągające wyższe dochody *per capita* (zob. tabele aneksowe 4–5).

PRZEWIDYWANIA

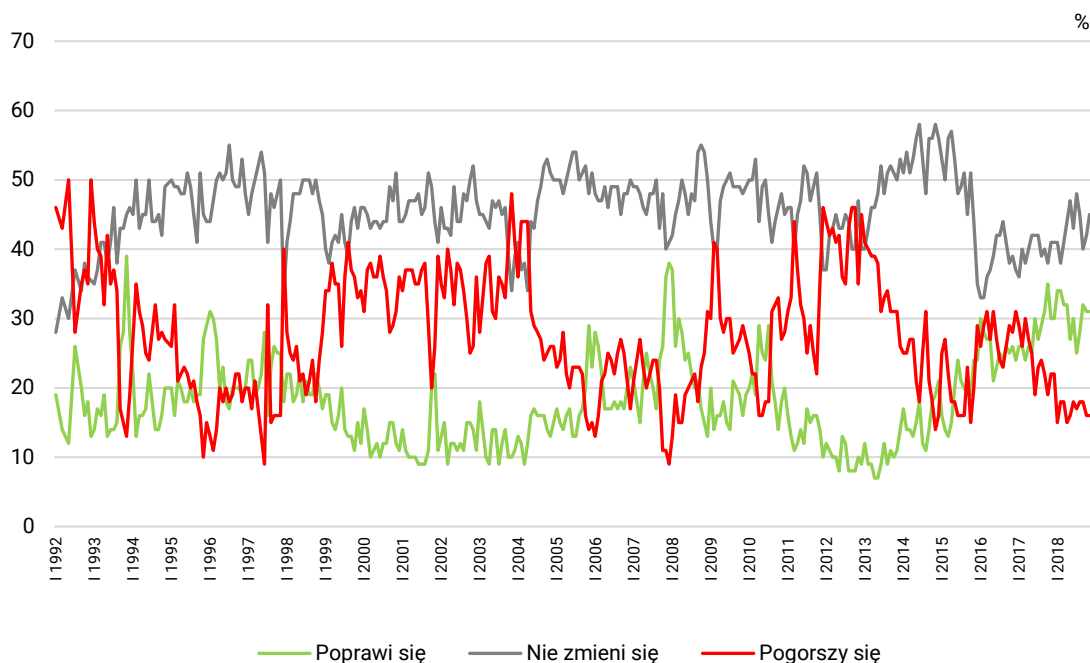
Przewidywania dotyczące rozwoju sytuacji w kraju pozostają dość stabilne. Niespełna jedna trzecia badanych (31%) spodziewa się, że w ciągu najbliższego roku sytuacja w kraju się poprawi, natomiast o połowę mniejszą grupę (16%) stanowią ci, którzy obawiają się jej pogorszenia. Niezmiennie najczęściej podzielana jest opinia, że sytuacja w Polsce się nie zmieni (45% wskazań, wzrost o 3 punkty procentowe).

TABELA 8

Jak Pan(i) sądzi, czy w ciągu najbliższego roku sytuacja w Polsce poprawi się, pogorszy czy też się nie zmieni?	Wskazania respondentów według terminów badań												
	2017		2018										
	XI	XII	I	II	III	IV	V	VI	VII	VIII	IX	X	XI
	w procentach												
Poprawi się	30	30	34	34	32	32	27	30	25	28	32	31	31
Nie zmieni się	41	41	41	38	41	44	47	43	48	45	40	42	45
Pogorszy się	22	22	15	18	18	15	16	18	17	18	18	16	16
Trudno powiedzieć	7	7	10	10	9	9	10	9	10	9	10	11	8

CBOS

RYS. 7. Jak Pan(i) sądzi, czy w ciągu najbliższego roku sytuacja w Polsce poprawi się, pogorszy czy też się nie zmieni?



Pominięto odpowiedzi „trudno powiedzieć”

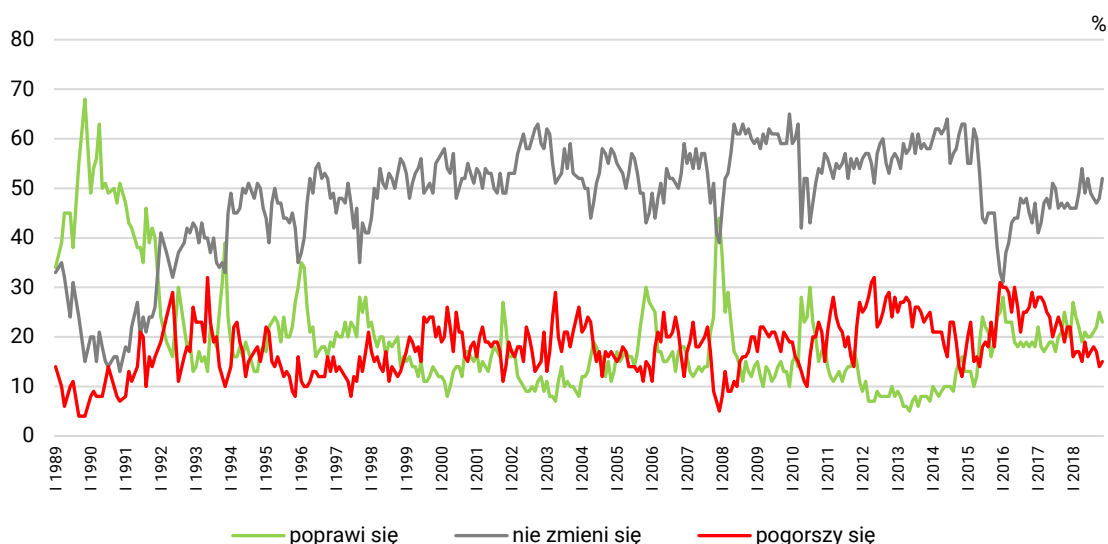
Od października nie zmieniły się znacząco również prognozy **sytuacji politycznej w kraju**. Ponad połowa badanych (52%, wzrost o 4 punkty procentowe) jest zdania, że nie ulegnie ona zmianie, jedna czwarta (23%) przewiduje jej poprawę, a pogorszenia obawia się 15% respondentów.

TABELA 9

Czy, Pana(i) zdaniem, w ciągu najbliższego roku sytuacja polityczna w Polsce:	Wskazania respondentów według terminów badań												
	2017		2018										
	XI	XII	I	II	III	IV	V	VI	VII	VIII	IX	X	XI
	w procentach												
– poprawi się	22	20	27	24	22	19	21	20	20	21	22	25	23
– nie zmieni się	47	46	46	46	49	54	49	52	49	48	47	48	52
– pogorszy się	22	22	16	17	17	15	19	16	17	18	17	14	15
Trudno powiedzieć	9	12	11	13	12	12	11	12	14	13	14	13	10

CBOS

RYS. 8. Czy, Pana(i) zdaniem, w ciągu najbliższego roku sytuacja polityczna w Polsce:



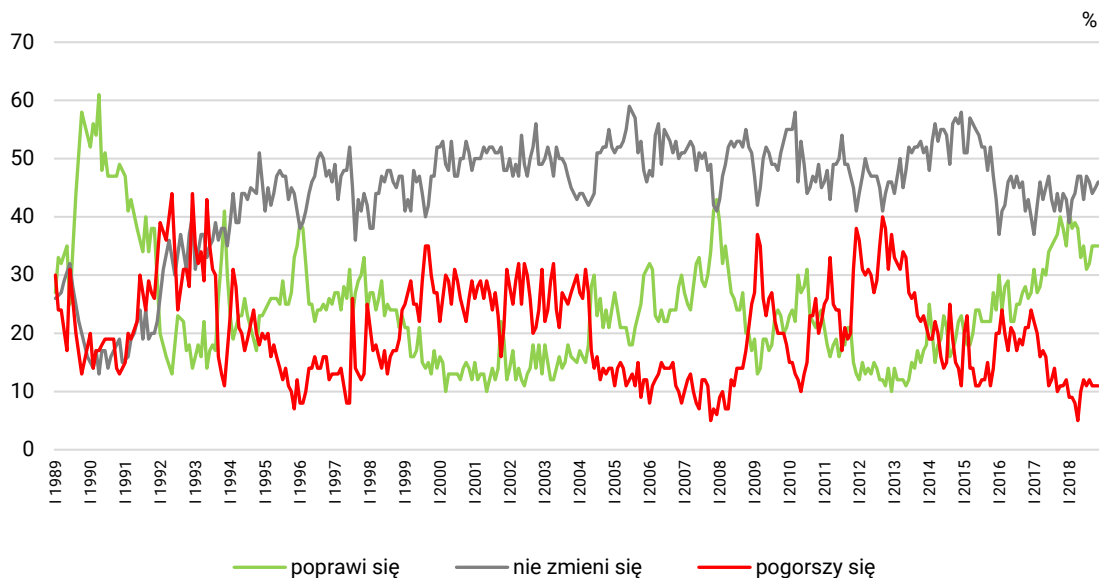
Pominięto odpowiedzi „trudno powiedzieć”

Stabilne pozostały także przewidywania odnoszące się do kondycji ekonomicznej kraju. Blisko połowa badanych uważa, że w ciągu najbliższego roku **sytuacja gospodarcza** w Polsce się nie zmieni (46%). Taki sam odsetek respondentów prognozuje zmiany, w tym ponad jedna trzecia (35% ogółu) spodziewa się zmian na lepsze, natomiast co dziewiąty (11%) – na gorsze.

TABELA 10

Czy, Pana(i) zdaniem, w ciągu najbliższego roku sytuacja gospodarcza w Polsce:	Wskazania respondentów według terminów badań												
	2017		2018										
	XI	XII	I	II	III	IV	V	VI	VII	VIII	IX	X	XI
	w procentach												
– poprawi się	38	35	41	38	39	38	33	35	31	32	35	35	35
– nie zmieni się	44	43	39	43	44	47	47	43	47	46	44	45	46
– pogorszy się	11	12	9	9	8	5	10	12	11	12	11	11	11
Trudno powiedzieć	7	10	11	10	9	10	10	10	11	10	10	9	8

RYS. 9. Czy, Pana(i) zdaniem, w ciągu najbliższego roku sytuacja gospodarcza w Polsce:



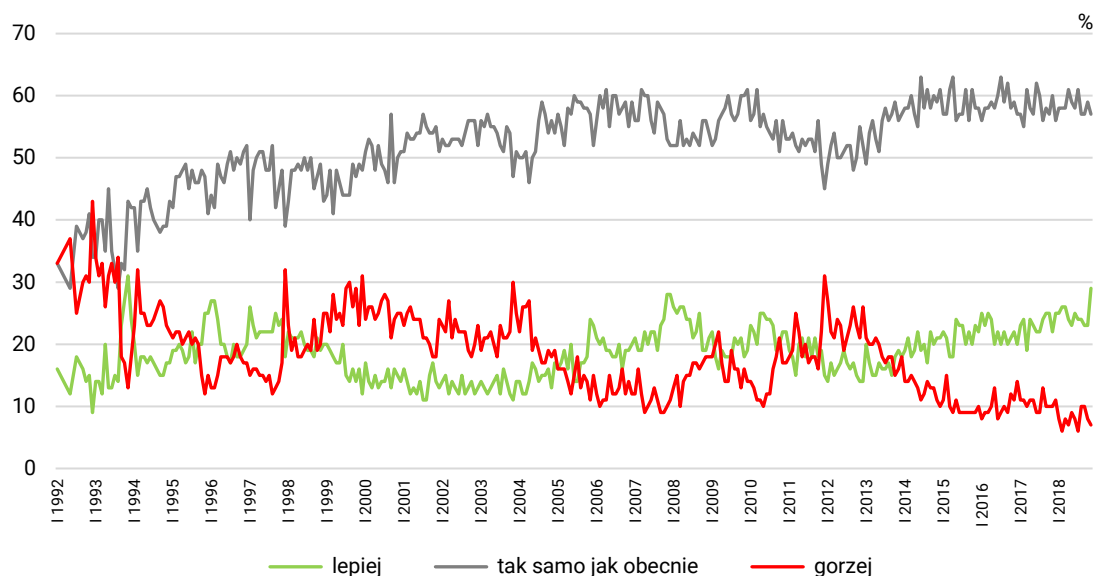
Pominięto odpowiedzi „trudno powiedzieć”

Niezmiennie zdecydowana większość badanych przewiduje, że w ciągu najbliższego roku **poziom życia ich samych oraz ich rodzin** pozostanie stabilny (57%, od października spadek o 2 punkty procentowe), przy czym w ciągu ostatniego miesiąca przybyło tych, którzy prognozują jego poprawę (o 6 punktów, z 23% do 29%). Pogorszenia w tym względzie obawia się co czternasty respondent (7% – spadek o 3 punkty procentowe).

TABELA 11

Jak Pan(i) sądzi, czy za rok Panu(i) i Pana(i) rodzinie będzie się żyło:	Wskazania respondentów według terminów badań												
	2017		2018										
	XI	XII	I	II	III	IV	V	VI	VII	VIII	IX	X	XI
	w procentach												
– lepiej	22	25	25	26	26	24	23	25	24	24	23	23	29
– tak samo	60	56	58	58	58	61	59	58	61	57	57	59	57
– gorzej	10	11	8	6	8	7	9	8	6	10	10	8	7
Trudno powiedzieć	8	8	9	10	8	8	9	9	9	9	10	10	7

RYS. 10. Jak Pan(i) sądzi, czy za rok Panu(i) i Pana(i) rodzinie będzie się żyło:



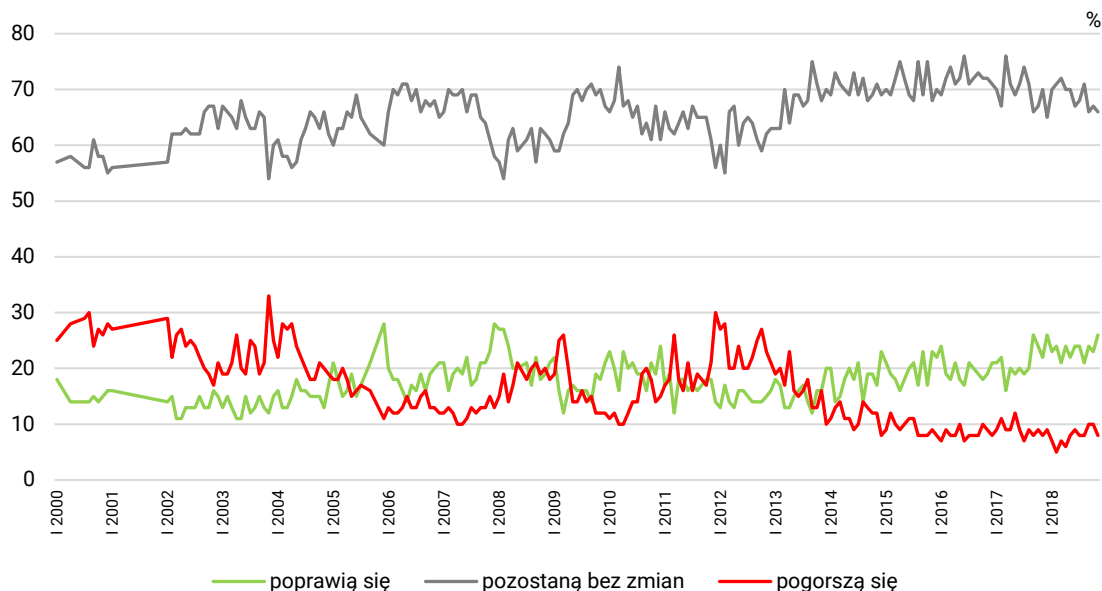
Pominięto odpowiedzi „trudno powiedzieć”

Zwiększył się też nieco odsetek osób sądzących, że w ciągu najbliższego roku poprawią się **warunki materialne** ich gospodarstw domowych (o 3 punkty procentowe, do 26%). Stabilizacji w tym względzie spodziewa się, podobnie jak przed miesiącem, 66% respondentów, natomiast co dwunasty obawia się pogorszenia (8%, spadek o 2 punkty).

TABELA 12

Jak Pan(i) sądzi, czy w ciągu najbliższego roku warunki materialne Pana(i) gospodarstwa domowego:	Wskazania respondentów według terminów badań												
	2017		2018										
	XI	XII	I	II	III	IV	V	VI	VII	VIII	IX	X	XI
	w procentach												
– poprawią się	22	26	23	24	21	24	22	24	24	21	24	23	26
– pozostaną bez zmian	70	65	70	71	72	70	70	67	68	71	66	67	66
– pogorszą się	8	9	7	5	7	6	8	9	8	8	10	10	8

RYS. 11. Jak Pan(i) sądzi, czy w ciągu najbliższego roku warunki materialne Pana(i) gospodarstwa domowego:



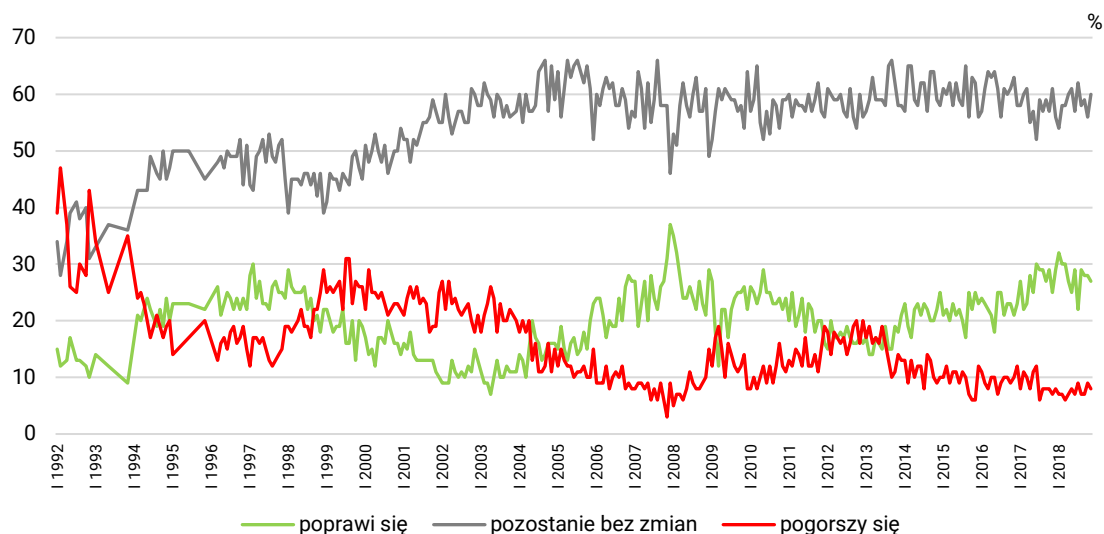
Od kilku miesięcy w miarę stabilne pozostają prognozy **sytuacji w zakładach pracy**. Poprawy spodziewa się obecnie 27% osób aktywnych zawodowo, 60% (wzrost o 4 punkty procentowe) przewiduje, że sytuacja w tym zakresie się nie zmieni, a 8% uważa, że się pogorszy.

TABELA 13

Czy, Pana(i) zdaniem, w ciągu najbliższego roku sytuacja w Pana(i) zakładzie pracy:	Wskazania respondentów aktywnych zawodowo* według terminów badań												
	2017		2018										
	XI	XII	I	II	III	IV	V	VI	VII	VIII	IX	X	XI
N*	545	494	513	555	588	619	635	556	535	596	568	575	569
	w procentach												
– poprawi się	25	29	32	30	30	27	25	29	22	29	28	28	27
– pozostanie bez zmian	61	56	54	58	58	60	61	57	62	58	59	56	60
– pogorszy się	7	8	7	7	6	7	8	7	9	7	7	9	8
Trudno powiedzieć	7	7	7	5	6	6	6	7	7	6	6	7	5

CBOS

RYS. 12. Czy, Pana(i) zdaniem, w ciągu najbliższego roku sytuacja w Pana(i) zakładzie pracy*:



* Odpowiedzi respondentów aktywnych zawodowo. Pominięto odpowiedzi „trudno powiedzieć”

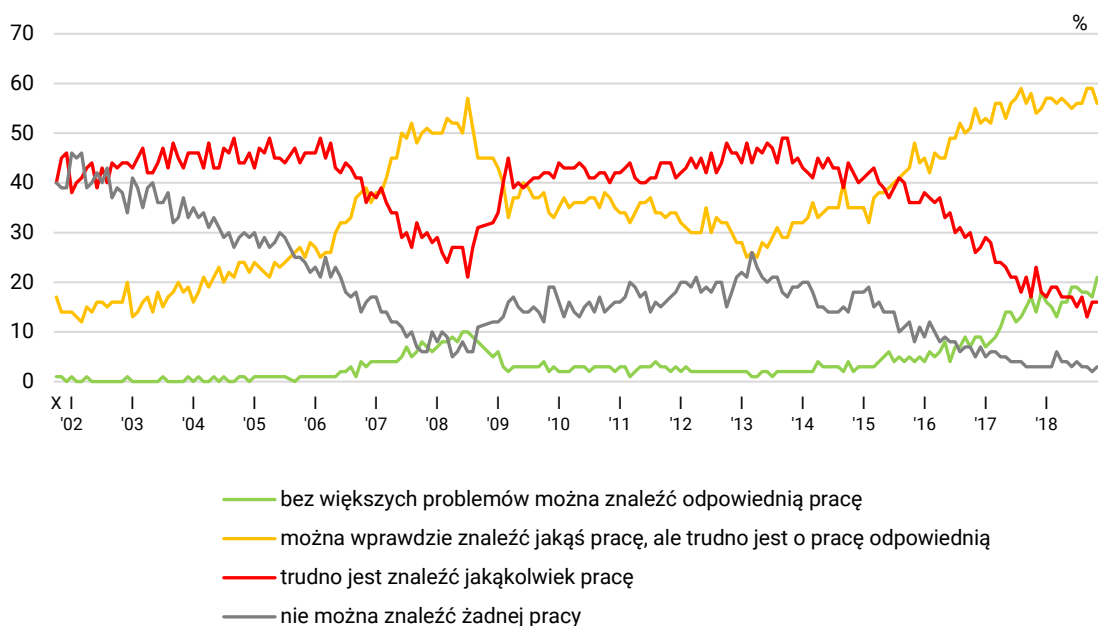
OCENA LOKALNYCH RYNKÓW PRACY I BEZPIECZEŃSTWO ZATRUDNIENIA

W stosunku do ubiegłego miesiąca nieznacznie poprawiły się **oceny sytuacji na lokalnych rynkach pracy**. Nadal trzy czwarte badanych (77%) ocenia, że w ich miejscowości można znaleźć pracę, zwiększyła się (z 17% do 21%) jednak wśród nich grupa osób twierdzących, że bez większych problemów można znaleźć zatrudnienie odpowiednie. Praktycznie nie zmieniły się natomiast odsetki respondentów, którzy oceniają, że w ich miejscowości trudno jest o jakąkolwiek pracę (16%), lub uważają, że nigdzie nie można się zatrudnić (3%).

TABELA 14

Jak określił(a)by Pan(i) sytuację na rynku pracy w Pana(i) miejscowości lub okolicy? Czy, Pana(i) zdaniem, obecnie:	Wskazania respondentów według terminów badań												
	2017		2018										
	XI	XII	I	II	III	IV	V	VI	VII	VIII	IX	X	XI
	w procentach												
– bez większych problemów można znaleźć odpowiednią pracę	14	18	16	15	13	16	16	19	19	18	18	17	21
– można wprawdzie znaleźć jakąś pracę, ale trudno jest o pracę odpowiednią	54	55	57	57	56	57	56	55	56	56	59	59	56
– trudno jest znaleźć jakąkolwiek pracę	23	18	17	19	19	17	17	17	15	17	13	16	16
– nie można znaleźć żadnej pracy	3	3	3	3	6	4	4	3	4	3	3	2	3
Trudno powiedzieć	6	6	7	6	6	6	7	6	6	6	7	6	4

RYS. 13. Jak określił(a)by Pan(i) sytuację na rynku pracy w Pana(i) miejscowości lub okolicy? Czy, Pana(i) zdaniem, obecnie:



Pominięto odpowiedzi „trudno powiedzieć”

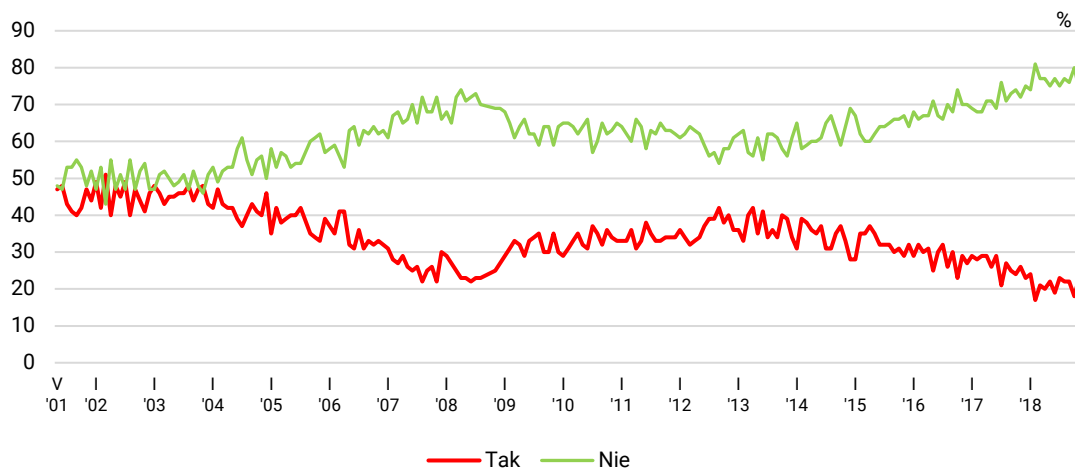
Po ubiegłomiesięcznym spadku **poczucie zagrożenia bezrobociem** powróciło do poziomu z września. Z możliwością utraty obecnej pracy liczy się teraz mniej więcej co czwarty pracujący (23%, od października wzrost o 5 punktów procentowych), natomiast 74% (spadek o 6 punktów) nie obawia się o swoje zatrudnienie.

TABELA 15

Czy liczy się Pan(i) z możliwością utraty obecnej pracy (zwolnienia, bankructwa, upadku, likwidacji zakładu, gospodarstwa itp.)?	Wskazania osób aktywnych zawodowo* według terminów badań																									
	2017		2018																							
	XI (N=545)	XII (N=494)	I (N=513)	II (N=555)	III (N=587)	IV (N=619)	V (N=634)	VI (N=557)	VII (N=535)	VIII (N=596)	IX (N=568)	X (N=577)	XI (N=569)													
	w procentach																									
Bardzo poważnie się z tym liczę	5	26	3	23	3	24	2	17	2	21	4	20	4	22	3	19	3	23	4	22	3	22	3	18	3	23
Raczej tak	21		20		21		15		19		16		18		16		20		18		19		15		20	
Raczej nie	38		41		38		45		42		43		38		40		41		37		41		42		39	
Nie, to mało prawdopodobne	34	72		75		74		81		77		77		75		77		75		77		76		80		74
Trudno powiedzieć	2	2	2	2	2	2	2	2	2	2	3	3	3	3	4	4	2	2	1	1	2	2	2	2	3	3

* Dotyczy osób zatrudnionych, także rolników oraz emerytów i rencistów pracujących w niepełnym wymiarze godzin

RYS. 14. Czy liczy się Pan(i) z możliwością utraty obecnej pracy (zwolnienia, bankructwa, upadku, likwidacji zakładu, gospodarstwa itp.)?*



* Zsumowano odsetki odpowiedzi: „Bardzo poważnie się z tym liczę” i „Raczej tak” (TAK) oraz „Nie, to mało prawdopodobne” i „Raczej nie” (NIE). Pominięto odpowiedzi „trudno powiedzieć”

Uwaga: Pytanie zadawano respondentom mającym pracę, łącznie z rolnikami i osobami pomagającymi w prowadzeniu gospodarstwa rolnego oraz pracującym na własny rachunek poza rolnictwem

W listopadzie notujemy wzrost niektórych wskaźników nastrojów społecznych. Poprawiły się przede wszystkim oceny bieżącej sytuacji w Polsce, która jest obecnie postrzegana jako najkorzystniejsza w ostatnim dziesięcioleciu. Nieco lepiej niż w październiku oceniana jest także sytuacja polityczna i gospodarcza w kraju. Korzystniejsze niż przed miesiącem są ponadto opinie dotyczące sytuacji na rynku pracy oraz jakości życia badanych i ich rodzin.

Opracował

Rafał Boguszewski