

Stosunek do rządu w grudniu

Znak jakości przyznany CBOS przez
Organizację Firm Badania Opinii i Rynku 11 stycznia 2018 roku



Fundacja Centrum Badania Opinii Społecznej
ul. Świętojerska 5/7, 00-236 Warszawa
e-mail: sekretariat@cbos.pl; info@cbos.pl
<http://www.cbos.pl>
(48 22) 629 35 69

W dniu 7 grudnia 2017 roku, w związku z deklaracją rezygnacji złożoną przez premier Beatę Szydło, Komitet Polityczny Prawa i Sprawiedliwości rekomendował na stanowisko prezesa Rady Ministrów kandydaturę dotychczasowego wicepremiera, ministra rozwoju i finansów Mateusza Morawieckiego. W dniu 8 grudnia 2017 roku Mateusz Morawiecki został desygnowany przez prezydenta Andrzeja Dudę na stanowisko prezesa Rady Ministrów. Powołanie nowego premiera odbyło się 11 grudnia ub. roku, a w dniu 12 grudnia Sejm udzielił jego rządowi wotum zaufania. Badanie, którego wyniki przedstawiamy, zostało zatem przeprowadzone niemal dokładnie rok po tych wydarzeniach¹. Warto też dodać, iż w trakcie jego realizacji (1 grudnia) odbyła się konferencja #PracaDlaPolski, podsumowująca efekty trzech lat rządów Zjednoczonej Prawicy.

POPARCIE DLA RZĄDU

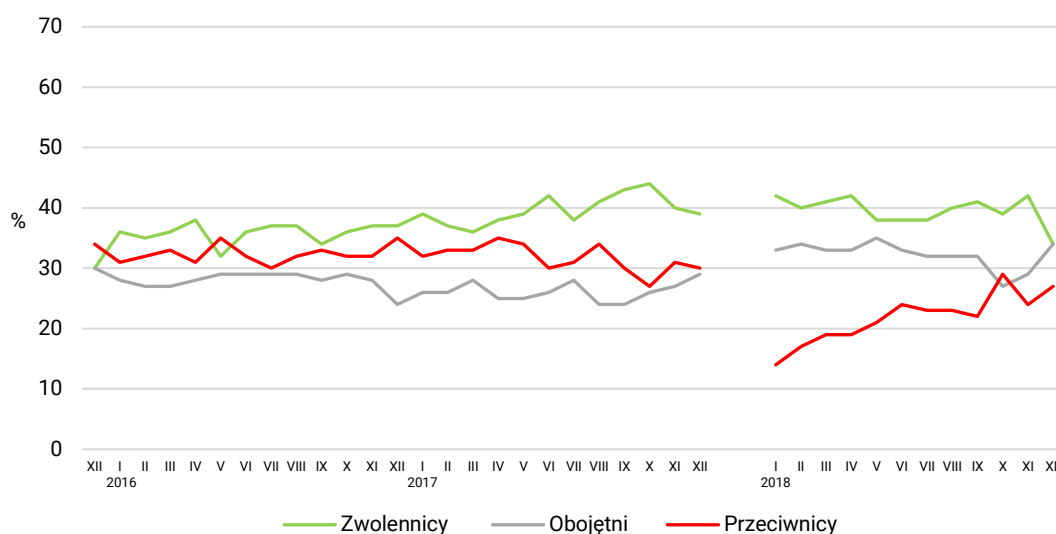
Obecnie do zwolenników urzędującego gabinetu zalicza się nieco ponad jedna trzecia dorosłych Polaków (34%, z czego 22% to zwolennicy umiarkowani, a tylko 12% zdecydowani). W porównaniu z listopadem grupa popierających rząd zmniejszyła się o 8 punktów procentowych i jest najmniejsza, odkąd funkcję premiera objął Mateusz Morawiecki. Warto też dodać, iż ostatni raz w tej kadencji parlamentu zwolennicy rządu byli tak mało liczni we wrześniu 2016 roku. Jednocześnie od listopada znacząco przybyło badanych deklarujących obojętność wobec rządu (z 29% do 34%) oraz – w mniejszym stopniu – jego przeciwników (z 24% do 27%). Tak jak poprzednio co dwudziesty ankietowany nie potrafił określić swojego stosunku do obecnej Rady Ministrów (5%).

TABELA 1

Stosunek do rządu	Wskazania respondentów według terminów badań											
	2018											
	I	II	III	IV	V	VI	VII	VIII	IX	X	XI	XII
	w procentach											
Zwolennicy	42	40	41	42	38	38	38	40	41	39	42	34
Przeciwnicy	14	17	19	19	21	24	23	23	22	29	24	27
Obojętni	33	34	33	33	35	33	32	32	32	27	29	34
Trudno powiedzieć	11	9	7	6	6	5	7	5	5	5	5	5

¹ Badanie „Aktualne problemy i wydarzenia” (343) przeprowadzono metodą wywiadów bezpośrednich wspomaganých komputerowo (CAPI) w dniach 29 listopada – 9 grudnia 2018 roku na liczącej 1016 osób reprezentatywnej próbie losowej dorosłych mieszkańców Polski.

RYS. 1. Stosunek do rządu



Od grudnia 2015 do grudnia 2017 roku wskazania dotyczyły rządu Beaty Szydło; od stycznia 2018 roku dotyczą rządu Mateusza Morawieckiego. Pominęto odpowiedzi „trudno powiedzieć”

Przeprowadzone analizy wielozmiennowe wskazują, iż stosunek do rządu Mateusza Morawieckiego różnicują przede wszystkim afiliacje polityczne badanych mierzone deklaracjami dotyczącymi głosowania w hipotetycznych wyborach do Sejmu², przy czym wyróżnić można cztery istotnie różniące się od siebie grupy respondentów. Do pierwszej należą zwolennicy Prawa i Sprawiedliwości oraz Solidarnej Polski i Porozumienia, wśród których zdecydowanie dominują zwolennicy obecnego gabinetu. Drugą grupę, w której dominują obojętni wobec rządu, stanowią potencjalni wyborcy Polskiego Stronnictwa Ludowego, Kukiz'15 oraz badani niezdecydowani, czy pójść na wybory, a także deklarujący absencję w ewentualnych wyborach parlamentarnych. Trzecią grupę, w której przewagę mają przeciwnicy rządu, stanowią zwolennicy pozostałych uwzględnionych w badaniu partii opozycji parlamentarnej i pozaparlamentarnej, czyli Platformy Obywatelskiej, Sojuszu Lewicy Demokratycznej, Nowoczesnej, partii Wolność Janusza Korwin-Mikke, Partii Razem, Partii Zieloni oraz Ruchu Narodowego. Ankietowani, którzy zamierzają pójść na wybory parlamentarne, ale nie wiedzą, na kogo zagłosują, lub odmawiają odpowiedzi na to pytanie, są w swym stosunku do rządu dość podzieleni, z niewielką przewagą obojętnych. Szczegółowe rozkłady odpowiedzi dla największych potencjalnych elektoratów przedstawiono w tabeli 2.

² Zob. komunikat CBOS „Preferencje partyjne w grudniu”, grudzień 2018 (oprac. K. Pankowski).

TABELA 2

Potencjalne elektoraty*	Stosunek do rządu			
	zwolennicy	przeciwnicy	obojętni	Trudno powiedzieć
	w procentach			
PiS (wraz z SP i P)	74	2	21	3
PSL	22	20	56	2
Kukiz'15**	18	24	55	4
PO	10	68	20	3
SLD**	20	60	18	2
Niezdecydowani, na kogo głosować	25	26	38	10
Niezdecydowani, czy pójść na wybory	23	14	56	7
Deklarujący absencję	18	17	57	8

* Określone na podstawie deklaracji poparcia danego ugrupowania w hipotetycznych wyborach parlamentarnych

** Wyniki należy traktować ostrożnie ze względu na niewielką liczbę zwolenników Kukiz'15 i SLD w próbie

Porównując wyniki grudniowego badania z danymi z poprzedniego miesiąca³ warto też zwrócić uwagę na spadek poparcia dla rządu Mateusza Morawieckiego wśród respondentów deklarujących zamiar głosowania w hipotetycznych wyborach parlamentarnych na listy firmowane przez Prawo i Sprawiedliwość (z 82% do 74%), przy jednoczesnym wzroście odsetka obojętnych (z 14% do 21%).

Stosunek do rządu wiąże się także z deklarowanymi poglądami politycznymi (por. tabelę aneksową 1). Tradycyjnie najczęściej poparcia gabinetowi Mateusza Morawieckiego udzielają badani identyfikujący się z prawicą, choć w porównaniu z poprzednim miesiącem jest ono wyraźnie niższe (spadek odsetka zwolenników z 71% do 64%). Z kolei niechęć wobec rządu ponadprzeciętnie często deklarują ankietowani identyfikujący się z lewicą, a w tym miesiącu robią to nawet nieco częściej niż poprzednio (wzrost z 52% do 56%).

Analizując zmienne społeczno-demograficzne można zauważyć, iż stosunek do rządu różnicuje przede wszystkim poziom wykształcenia i wiek badanych (por. tabelę aneksową 1). Wraz z poziomem wykształcenia rośnie odsetek respondentów deklarujących się jako przeciwnicy rządu (od 11% wśród badanych z wykształceniem podstawowym lub gimnazjalnym, do 45% wśród osób z wyższym wykształceniem), a ponadto ankietowani legitymujący się dyplomem wyższej uczelni znacznie rzadziej niż reszta badanych zaliczają się do zwolenników obecnego gabinetu (zaledwie 25% w tej grupie). Biorąc pod uwagę wiek należy zwrócić uwagę, iż obecny rząd znacznie częściej niż młodszy badani popierają osoby w wieku 55+ (43% w grupie wiekowej 55–64 lata i 48% w grupie 65+), natomiast ankietowani poniżej 35 roku życia na tle pozostałych wyróżniają się wysokim odsetkiem deklarujących obojętność wobec rządu (49% w grupie wiekowej 18–24 lata i 44% w grupie 23–34 lata).

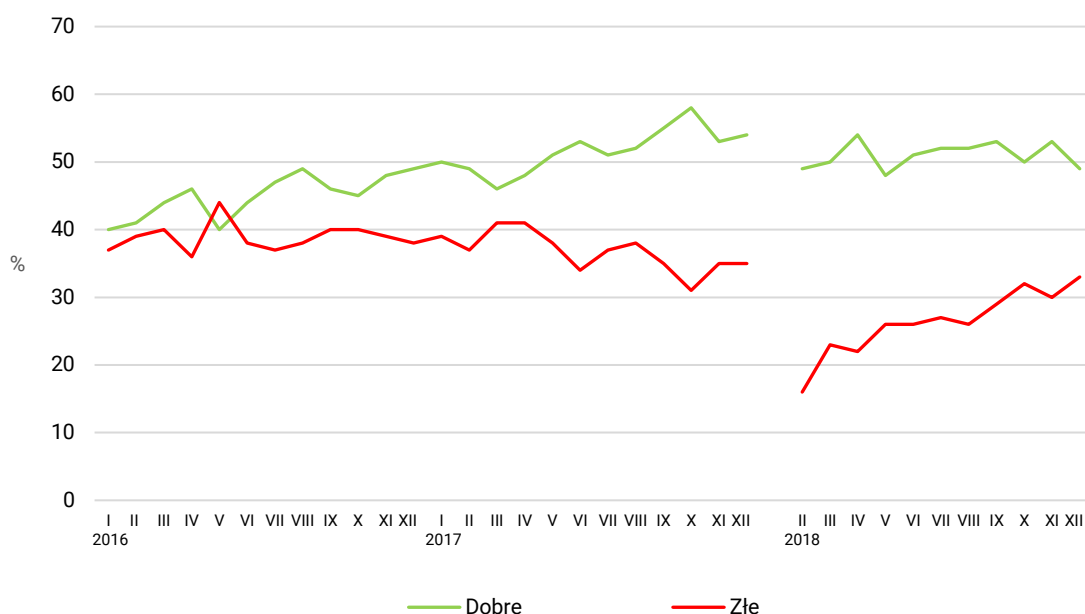
³ Zob. komunikat CBOS „Stosunek do rządu w listopadzie”, listopad 2018 (oprac. M. Omyła-Rudzka).

OCENA WYNIKÓW DZIAŁALNOŚCI RZĄDU

Od poprzedniego miesiąca w mniejszym stopniu niż ogólne poparcie dla rządu spadły oceny efektów jego pracy. W grudniu blisko połowa badanych (49%) wyniki działalności rządu premiera Mateusza Morawieckiego od czasu objęcia przezeń władzy ocenia pozytywnie (od listopada spadek o 4 punkty procentowe), a co trzeci ankietowany – negatywnie (33%, wzrost o 3 punkty). Blisko co piąty dorosły Polak nie potrafi ocenić rezultatów działalności obecnego rządu (18%, wzrost o 1 punkt).

CBOS

RYS. 2. Oceny wyników działalności rządu



Od stycznia 2016 do grudnia 2017 roku wskazania dotyczyły rządu Beaty Szydło; od lutego 2018 roku dotyczą rządu Mateusza Morawieckiego. Pominięto odpowiedzi „trudno powiedzieć”

TABELA 3

Jak by Pan(i) ocenił(a) wyniki działalności rządu premiera Mateusza Morawieckiego od czasu objęcia przezeń władzy?	Wskazania respondentów według terminów badań											
	2018											
	II	III	IV	V	VI	VII	VIII	IX	X	XI	XII	
	w procentach											
Dobrze	49	50	54	48	51	52	52	53	50	53	49	
Źle	16	23	22	26	26	27	26	29	32	30	33	
Trudno powiedzieć	35	27	24	26	23	21	22	18	18	17	18	

Tak jak w przypadku ogólnego stosunku do rządu Mateusza Morawieckiego, postrzeżenie rezultatów jego pracy najbardziej różnicują afiliacje partyjne. Pozytywnie efekty działań rządu ocenia zdecydowana większość (88%) badanych deklarujących, że w hipotetycznych wyborach do Sejmu zagłosowaliby na Prawo i Sprawiedliwość (wraz z Solidarną Polską i Porozumieniem), oraz nieco ponad połowa (51%) popierających Polskie Stronnictwo Ludowe. Negatywną ocenę wyników

dotychczasowej działalności rządu wystawia natomiast blisko trzy czwarte respondentów zamierzających głosować na Platformę Obywatelską (72%) i Sojusz Lewicy Demokratycznej (76%). W pozostałych wyróżnionych grupach oceny są bardziej podzielone, z niewielką przewagą opinii pozytywnych nad negatywnymi.

TABELA 4

Potencjalne elektoraty*	Jak by Pan(i) ocenił(a) wyniki działalności rządu premiera Mateusza Morawieckiego od czasu objęcia przezeń władzy?		
	Dobrze	Źle	Trudno powiedzieć
	w procentach		
PiS (wraz z SP i P)	88	3	9
PSL	51	28	21
SLD**	16	76	8
PO	17	72	11
Kukiz'15**	44	35	21
Niezdecydowani, na kogo głosować	35	32	33
Niezdecydowani, czy pójść na wybory	41	25	35
Deklarujący absencję	35	33	31

* Określone na podstawie deklaracji poparcia danego ugrupowania w hipotetycznych wyborach parlamentarnych

** Wyniki należy traktować ostrożnie ze względu na niewielką liczbę zwolenników Kukiz'15 i SLD w próbie

Zróznicowanie ocen działalności rządu w zależności od afiliacji politycznych ankietowanych widać też wyraźnie, gdy weźmie się pod uwagę deklarowane poglądy polityczne. Oceny pozytywne przeważają wśród osób identyfikujących się z prawicą (76%), a negatywne – w grupie badanych o poglądach lewicowych (64%). Respondenci lokujący swe poglądy w politycznym centrum również często wyniki dotychczasowej działalności rządu oceniają pozytywnie co negatywnie (po 41%), a niepotrafiący zdefiniować swoich poglądów na osi lewica–centrum–prawica najczęściej nie potrafią też ocenić efektów pracy rządu (42%) – por. tabelę aneksową 2.

Spośród analizowanych zmiennych społeczno-demograficznych kluczową zmienną różnicującą oceny wyników dotychczasowej działalności rządu jest wykształcenie badanych. Przede wszystkim należy podkreślić, iż jedyną wyróżnioną grupą, w której oceny negatywne przeważają nad pozytywnymi, są osoby z wyższym wykształceniem (49% wobec 38%). Generalnie, im wyższy poziom wykształcenia, tym częściej efekty prac rządu oceniane są negatywnie, a rzadziej pozytywnie (por. tabelę aneksową 2).

Warto dodać, iż z przeprowadzonych analiz wielozmiennowych wynika, że ocena dotychczasowych efektów działalności rządu Mateusza Morawieckiego jest bardzo ważnym determinantem ogólnego stosunku do niego. Co oczywiste, większość oceniających negatywnie wyniki działalności obecnego rządu deklaruje się jako jego przeciwnicy, natomiast wśród respondentów wystawiających jej oceny pozytywne dominują zwolennicy obecnego gabinetu. Należy jednak zauważyć, iż w obu grupach znacząca część badanych wyraża wobec obecnego gabinetu obojętność. Dominuje ona także wśród tych respondentów, którzy nie potrafią ocenić efektów działań rządu Mateusza Morawieckiego.

TABELA 5

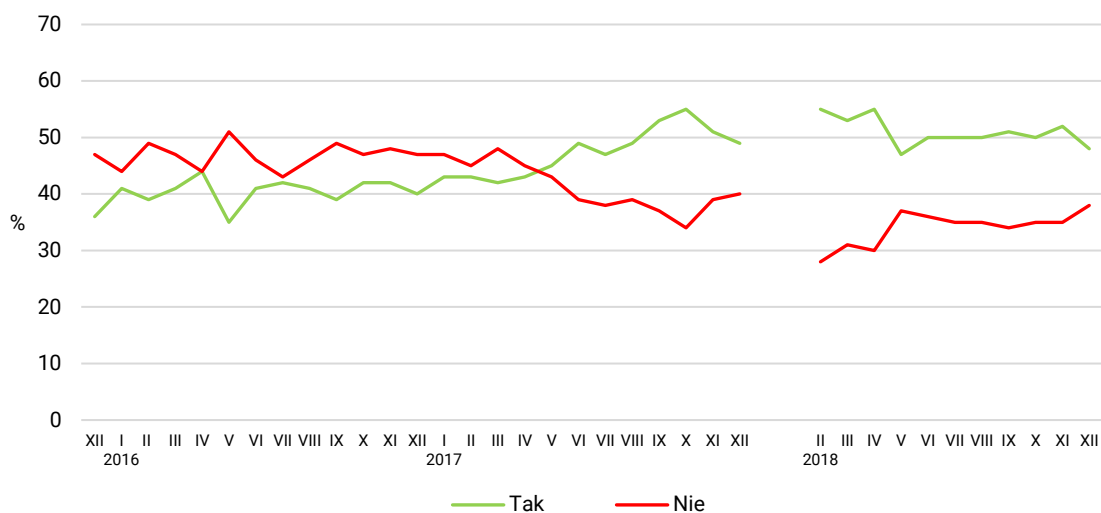
Stosunek do rządu Mateusza Morawieckiego	Jak by Pan(i) ocenił(a) wyniki działalności rządu premiera Mateusza Morawieckiego od czasu objęcia przezeń władzy?		
	Dobrze	Źle	Trudno powiedzieć
	procentowanie w kolumnach		
Zwolennicy	67	2	6
Przeciwnicy	3	72	7
Obojętni	28	24	67
Trudno powiedzieć	1	2	20

OCENA POLITYKI GOSPODARCZEJ RZĄDU

Podobnie jak oceny wyników dotychczasowej działalności rządu Mateusza Morawieckiego, pogorszyły się oceny polityki gospodarczej jego gabinetu. Obecnie 48% badanych uważa, że polityka obecnego rządu stwarza szanse poprawy sytuacji gospodarczej (od listopada spadek o 4 punkty procentowe), a 38% jest przeciwnego zdania (wzrost o 3 punkty). Wyrobionej opinii w tej kwestii nie ma 14% respondentów (wzrost o 1 punkt procentowy).

CBOS

RYS. 3. Czy, Pana(i) zdaniem, polityka obecnego rządu stwarza szanse poprawy sytuacji gospodarczej?



Od grudnia 2015 do grudnia 2017 roku wskazania dotyczyły rządu Beaty Szydło; od stycznia 2018 roku dotyczą rządu Mateusza Morawieckiego. Pominięto odpowiedzi „trudno powiedzieć”

TABELA 6

Czy, Pana(i) zdaniem, polityka obecnego rządu stwarza szanse poprawy sytuacji gospodarczej ?	Wskazania respondentów według terminów badań											
	2018											
	II	III	IV	V	VI	VII	VIII	IX	X	XI	XII	
	w procentach											
Tak	55	53	55	47	50	50	50	51	50	52	48	
Nie	28	31	30	37	36	35	35	34	35	35	38	
Trudno powiedzieć	17	16	15	16	14	15	15	15	15	13	14	

Ocena polityki gospodarczej rządu jest mocno upolityczniona, a różnicują ją przede wszystkim afiliacje partyjne badanych. O ile 86% respondentów deklarujących zamiar głosowania w hipotetycznych wyborach do Sejmu na Prawo i Sprawiedliwość wraz z Solidarną Polską i Porozumieniem uważa, że polityka obecnego rządu stwarza szanse poprawy sytuacji gospodarczej, to zdecydowana większość potencjalnych wyborców Platformy Obywatelskiej i Sojuszu Lewicy Demokratycznej jest przeciwnego zdania (odpowiednio 77% i 74%). Ponadto o ile wśród zwolenników Kukiz'15 i niezdecydowanych, czy pójść na wybory, oceny pozytywne są częstsze od negatywnych, to wśród popierających Polskie Stronnictwo Ludowe, zamierzających iść na wybory, ale niezdecydowanych, kogo poprzeć, oraz deklarujących absencję więcej jest wypowiadających się o polityce gospodarczej rządu negatywnie niż pozytywnie.

TABELA 7

Potencjalne elektoraty*	Czy, Pana(i) zdaniem, polityka obecnego rządu stwarza szanse poprawy sytuacji gospodarczej?		
	Tak	Nie	Trudno powiedzieć
	w procentach		
PiS (wraz z SP i P)	86	4	10
Kukiz'15**	45	34	21
PSL	34	46	21
SLD**	21	74	5
PO	14	77	9
Niezdecydowani, na kogo głosować	30	43	27
Niezdecydowani, czy pójść na wybory	48	32	20
Deklarujący absencję	41	43	17

* Określone na podstawie deklaracji poparcia danego ugrupowania w hipotetycznych wyborach parlamentarnych

** Wyniki należy traktować ostrożnie ze względu na niewielką liczbę zwolenników Kukiz'15 i SLD w próbie

Także w przypadku ocen polityki gospodarczej rządu istotną rolę odgrywają deklarowane poglądy polityczne, przy czym jedynie wśród osób identyfikujących się z prawicą zdecydowana większość (75%) uważa, że polityka obecnego rządu stwarza szanse poprawy sytuacji gospodarczej (por. tabelę aneksową 3). Respondenci niepotrafiący określić swoich poglądów na osi lewica–centrum–prawica także częściej wypowiadają się o polityce gospodarczej pozytywnie (44%) niż negatywnie (27%). Wśród badanych o poglądach lewicowych i centrowych dominują natomiast oceny negatywne (odpowiednio 68% i 49%).

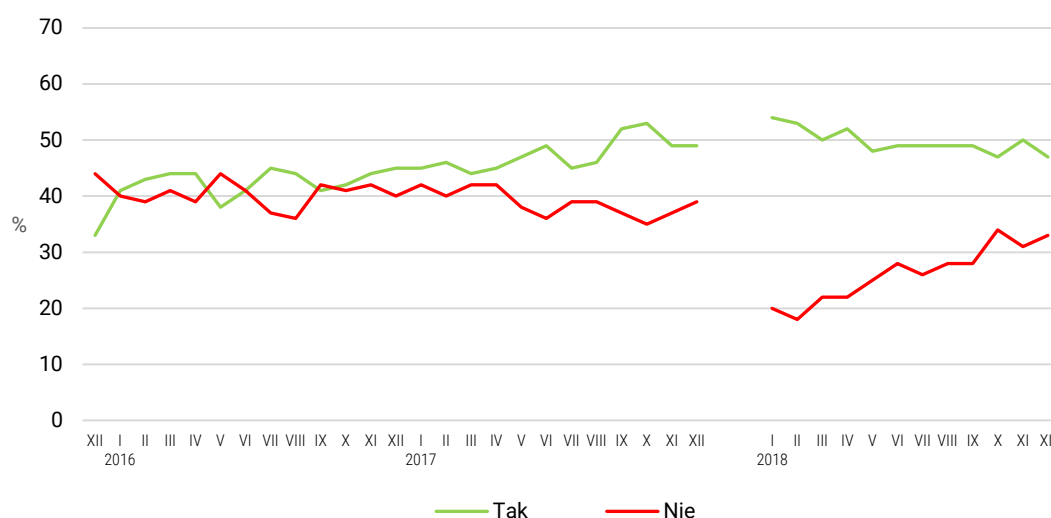
Spośród analizowanych zmiennych społeczno-demograficznych oceny polityki gospodarczej rządu najbardziej różnicuje poziom wykształcenia badanych. Także w tym przypadku jedyną grupą, w której ocen negatywnych jest więcej niż pozytywnych, są osoby z wyższym wykształceniem (odpowiednio 52% wobec 39%). Warto zauważyć, iż wraz ze wzrostem poziomu wykształcenia rośnie odsetek ocen negatywnych (od 26% w grupie osób z wykształceniem podstawowym lub gimnazjalnym), a maleje odsetek osób niemających w tej kwestii zdania (od 21% w grupie badanych z wykształceniem podstawowym lub gimnazjalnym do 9% wśród osób z wyższym wykształceniem). Należy też dodać, iż politykę gospodarczą rządu w większości pozytywnie oceniają mieszkańcy wsi, zaś badani z miast mających co najmniej 100 tys. mieszkańców w większości wypowiadają się o niej negatywnie (por. tabelę aneksową 3).

ZADOWOLENIE Z OSOBY PREMIERA

W porównaniu z wynikami uzyskanymi w poprzednim miesiącu premier Mateusz Morawiecki stracił w oczach opinii społecznej w mniejszym stopniu niż kierowany przezeń rząd. W pierwszej dekadzie grudnia 47% ankietowanych wyraziło zadowolenie, że stoi on na czele rządu (od listopada spadek o 3 punkty procentowe), a niezadowolenie zadeklarowało 33% (wzrost o 2 punkty). Co piąty pytany wyraził obojętność wobec osoby premiera (20%, wzrost o 1 punkt).

CBOS

RYS. 4. Czy jest Pan(i) zadowolony(a) z tego, że na czele rządu stoi Mateusz Morawiecki?



Od grudnia 2015 do grudnia 2017 roku wskazania dotyczyły rządu Beaty Szydło; od stycznia 2018 roku dotyczą rządu Mateusza Morawieckiego. Pominęto odpowiedzi „trudno powiedzieć”

TABELA 8

Czy jest Pan(i) zadowolony(a) z tego, że na czele rządu stoi Mateusz Morawiecki ?	Wskazania respondentów według terminów badań											
	2018											
	I	II	III	IV	V	VI	VII	VIII	IX	X	XI	XII
	w procentach											
Tak	54	53	50	52	48	49	49	49	49	47	50	47
Nie	20	18	22	22	25	28	26	28	28	34	31	33
Trudno powiedzieć	26	29	28	26	27	23	25	23	23	19	19	20

Społeczna akceptacja premiera zależy przede wszystkim od afiliacji partyjnych, przy czym jedyną grupą, w której zdecydowaną przewagę mają osoby wyrażające zadowolenie, że na czele rządu stoi Mateusz Morawiecki, są potencjalni wyborcy tworzących rząd ugrupowań Zjednoczonej Prawicy (84%). Zadowolenie z osoby premiera deklaruje też blisko połowa zamierzających w hipotetycznych wyborach do Sejmu poprzeć Polskie Stronnictwo Ludowe (47%). Częściej akceptują go, niż odrzucają także zwolennicy Kukiz'15 oraz wahający się, czy pójść na wybory, i deklarujący absencję. Przeciwnicy obecnego premiera zdecydowanie przeważają natomiast wśród potencjalnego elektoratu Platformy Obywatelskiej i Sojuszu Lewicy Demokratycznej.

TABELA 9

Potencjalne elektoraty*	Czy jest Pan(i) zadowolony(a) z tego, że na czele rządu stoi Mateusz Morawiecki?		
	Tak	Nie	Trudno powiedzieć
	w procentach		
PiS (wraz z SP i P)	84	4	12
PSL	47	32	21
Kukiz'15**	42	33	25
SLD**	22	65	13
PO	13	75	12
Niezdecydowani, na kogo głosować	29	32	39
Niezdecydowani, czy pójść na wybory	44	24	32
Deklarujący absencję	36	33	31

* Określone na podstawie deklaracji poparcia danego ugrupowania w hipotetycznych wyborach parlamentarnych

** Wyniki należy traktować ostrożnie ze względu na niewielką liczbę zwolenników Kukiz'15 i SLD w próbie

Polityczne zróżnicowanie stosunku do urzędującego prezesa Rady Ministrów znajduje także odzwierciedlenie w odpowiedziach osób deklarujących różne poglądy polityczne, przy czym jedyną grupą, w której osoba premiera zyskuje zdecydowane poparcie, są badani o poglądach prawicowych (75%). Wśród osób o poglądach centrowych i lewicowych więcej jest niezadowolonych niż zadowolonych, że na czele rządu stoi Mateusz Morawiecki (wśród identyfikujących się z lewicą niezadowoleni stanowią większość). Respondenci niepotrafiący określić swoich poglądów na osi lewica–centrum–prawica częściej są natomiast zadowoleni niż niezadowoleni z osoby premiera (por. tabelę aneksową 4).

Spośród analizowanych zmiennych społeczno-demograficznych stosunek do osoby premiera różnicuje przede wszystkim miejsce zamieszkania badanych, przy czym akceptacja dla pełnienia przez Mateusza Morawieckiego funkcji premiera jest znacznie wyższa na wsi i w miastach liczących poniżej 100 tys. mieszkańców niż w tych największych. W szczególności warto zauważyć, iż o ile ponad połowa (53%) mieszkańców wsi wyraża zadowolenie z tego, że na czele rządu stoi Mateusz Morawiecki, to większość (58%) mieszkańców miast ponad półmilionowych jest z tego faktu niezadowolonych (por. tabelę aneksową 4).

W pierwszej dekadzie grudnia nastąpiło znaczące pogorszenie notowań rządu, choć zarówno Rada Ministrów, jak i jej prezes nadal częściej odbierani są przez opinię społeczną pozytywnie niż negatywnie. Można też powiedzieć, iż konkretne działania rządu oraz premier zyskują większe poparcie niż rząd jako całość. Z wielozmiennowych analiz statystycznych wynika, iż brak poparcia dla rządu wiąże się z deklaracjami nieufności wobec Zbigniewa Ziobry⁴.

⁴ W przygotowaniu komunikat CBOS o zaufaniu do polityków.

Warto dodać, iż stosunek do osoby premiera oraz ocena dotychczasowych działań jego rządu są niemal identyczne jak w październiku, można zatem mówić o grudniowej korekcie po listopadowych wzrostach ocen. Niepokoić natomiast może znaczący spadek poparcia dla rządu, który skutkuje jednym z najniższych odsetków jego zwolenników w tej kadencji parlamentu, oraz relatywnie wysoki udział badanych negatywnie oceniających jego politykę gospodarczą (najwyższy od czasu objęcia teki premiera przez Mateusza Morawieckiego).

Opracowała

Barbara Badora