

Nastroje społeczne w grudniu

Znak jakości przyznany CBOS przez
Organizację Firm Badania Opinii i Rynku 11 stycznia 2018 roku



Fundacja Centrum Badania Opinii Społecznej
ul. Świętojerska 5/7, 00-236 Warszawa
e-mail: sekretariat@cbos.pl; info@cbos.pl
<http://www.cbos.pl>
(48 22) 629 35 69

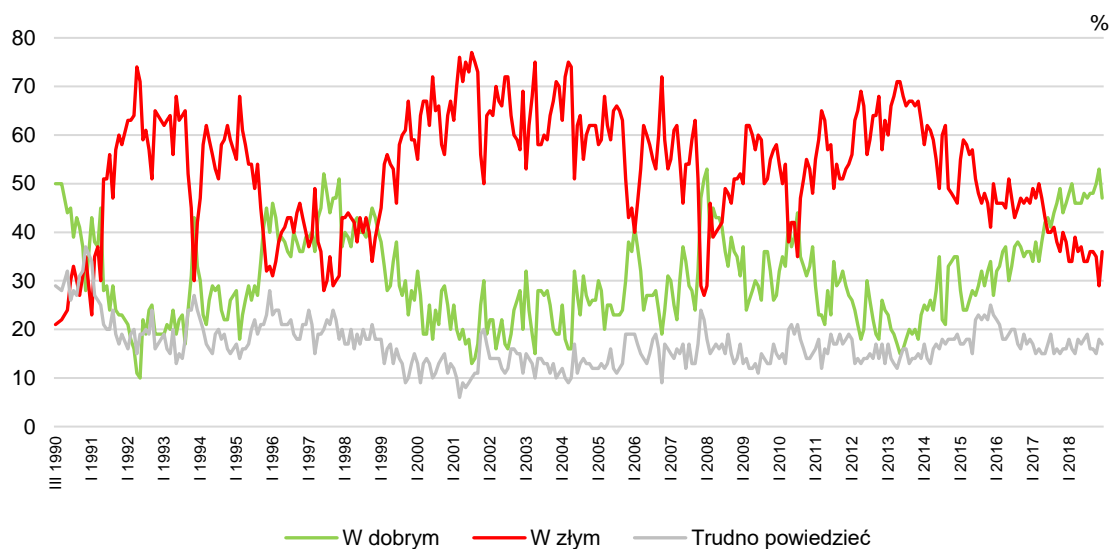
W grudniu¹ odnotowujemy dość istotne pogorszenie nastrojów społecznych. Znacząco ubyło pozytywnych ocen ogólnej sytuacji w Polsce, gorsze niż miesiąc temu są także oceny sytuacji politycznej i gospodarczej. Również optymizm towarzyszący prognozowanym na najbliższy rok zmianom w wymiarze publicznym jest mniejszy niż przed miesiącem.

OCENY

W stosunku do listopada o 6 punktów procentowych zmniejszył się odsetek dobrych **ocen ogólnej sytuacji w kraju** (do 47%), a jednocześnie o 7 punktów wzrósł odsetek ocen złych (do 36%). Oznacza to załamanie obserwowanego w ostatnich miesiącach trendu wzrostowego, a zarazem powrót do wartości notowanych w sierpniu br.

CBOS

RYS. 1. Czy, ogólnie rzecz biorąc, sytuacja w naszym kraju zmierza w dobrym czy też w złym kierunku?



¹ Badanie „Aktualne problemy i wydarzenia” (343) przeprowadzono metodą wywiadów bezpośrednich wspomaganymi komputerowo (CAPI) w dniach 29 listopada – 9 grudnia 2018 roku na liczącej 1016 osób reprezentatywnej próbie losowej dorosłych mieszkańców Polski.

TABELA 1

Czy, ogólnie rzecz biorąc, sytuacja w naszym kraju zmierza w dobrym czy też w złym kierunku?	Wskazania respondentów według terminów badań												
	2017	2018											
	XII	I	II	III	IV	V	VI	VII	VIII	IX	X	XI	XII
	w procentach												
W dobrym	46	48	50	46	46	46	48	47	48	48	50	53	47
W złym	38	34	34	39	36	37	34	34	36	36	35	29	36
Trudno powiedzieć	16	18	16	15	18	17	18	19	16	16	15	18	17

Dobrym ocenom kierunku rozwoju sytuacji w Polsce sprzyja przede wszystkim prawicowa orientacja polityczna (72%), regularne uczestnictwo w praktykach religijnych (56%–59%), wykształcenie podstawowe/gimnazjalne (54%) i zasadnicze zawodowe (52%), zamieszkiwanie na wsi (55%), starszy wiek – 65 lat i więcej (53%), zadowolenie z własnej sytuacji materialnej (53%) oraz płeć męska (52%). W grupach społeczno-zawodowych pozytywne opinie o rozwoju sytuacji w kraju wyrażają rolnicy (56%), robotnicy wykwalifikowani (55%) i niewykwalifikowani (54%), pracownicy usług (53%), personel średniego szczebla (52%) oraz emeryci (51%) – zob. tabelę aneksową 1.

W potencjalnych elektoratach głównych ugrupowań politycznych zadowolenie z rozwoju sytuacji w Polsce przeważa nad niezadowoleniem jedynie wśród zwolenników PiS (84% wobec 6%). Sympatycy pozostałych ugrupowań cieszących się największym poparciem społecznym najczęściej negatywnie wypowiadają się na temat kierunku zmian w Polsce, przy czym najbardziej krytyczni w tym względzie są zadeklarowani wyborcy PO (71%).

TABELA 2

Potencjalne elektoraty*	Czy, ogólnie rzecz biorąc, sytuacja w naszym kraju zmierza w dobrym czy też w złym kierunku?		
	W dobrym	W złym	Trudno powiedzieć
	w procentach		
Prawo i Sprawiedliwość (wraz z Solidarną Polską i Porozumieniem)	84	6	10
Platforma Obywatelska RP	19	71	10
Polskie Stronnictwo Ludowe	34	43	23
Kukiz'15**	25	48	27
Trudno powiedzieć, jeszcze nie wiem, waham się	30	43	27

* Określone na podstawie deklaracji poparcia danego ugrupowania w ewentualnych wyborach parlamentarnych

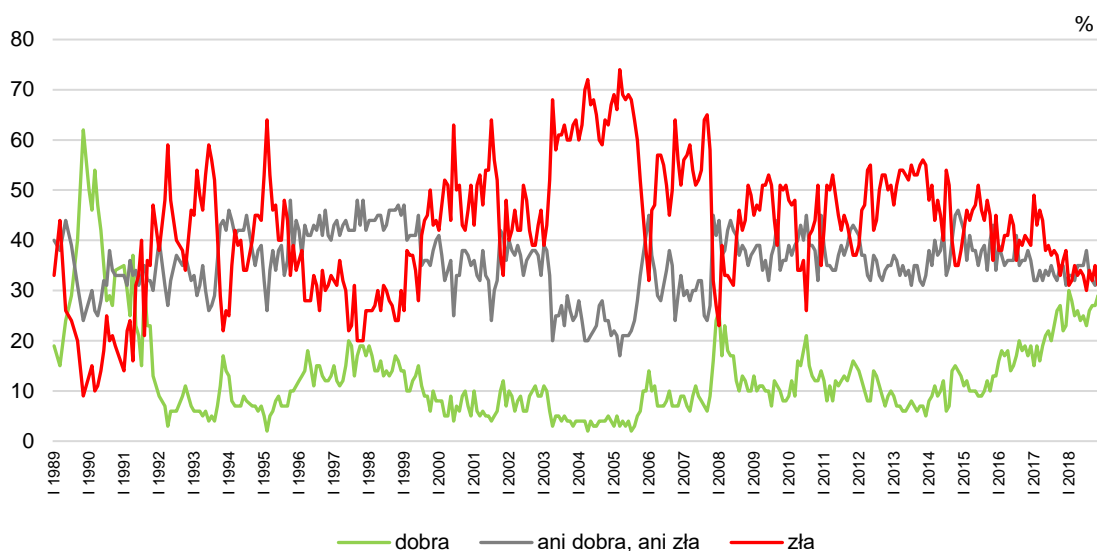
** Wyniki dotyczące wyborców tego ugrupowania należy traktować ostrożnie ze względu na ich niewielką liczebność w próbie

W porównaniu z listopadem pogorszyły się także **oceny sytuacji politycznej w Polsce**. Obecnie za dobrą uznaje ją 24% badanych (spadek o 5 punktów procentowych), za złą – 33% (wzrost o 2 punkty), a 37% respondentów (wzrost o 3 punkty) twierdzi, że jest ona przeciętna – ani dobra, ani zła.

TABELA 3

Jak Pan(i) ogólnie ocenia obecną sytuację polityczną w Polsce? Czy jest ona:	Wskazania respondentów według terminów badań												
	2017	2018											
	XII	I	II	III	IV	V	VI	VII	VIII	IX	X	XI	XII
	w procentach												
– dobra	23	30	28	25	26	24	25	23	26	27	27	29	24
– ani dobra, ani zła	31	33	33	32	35	35	35	38	33	32	31	34	37
– zła	38	31	32	35	33	34	33	30	34	32	35	31	33
Trudno powiedzieć	8	6	7	8	6	7	7	9	7	9	7	6	6

RYS. 2. Jak Pan(i) ogólnie ocenia obecną sytuację polityczną w Polsce?
Czy jest ona:



Pominięto odpowiedzi „trudno powiedzieć”

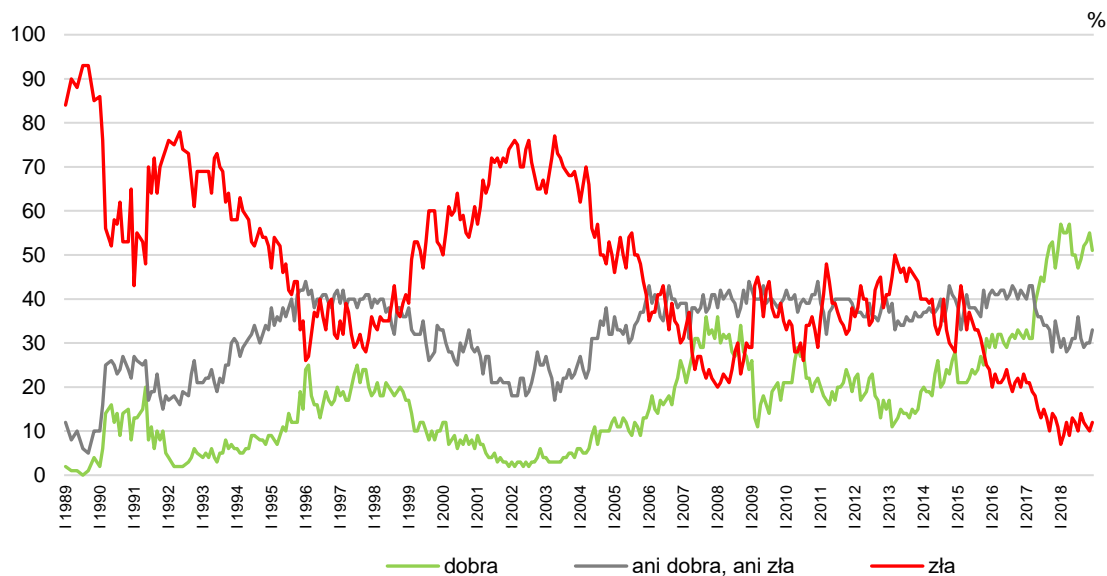
W grudniu odnotowujemy także pogorszenie **ocen sytuacji gospodarczej w kraju**, choć nadal pozostają one relatywnie dobre. W stosunku do listopada o 4 punkty procentowe (do 51%) zmalał odsetek respondentów dobrze oceniających stan polskiej gospodarki, o 3 punkty (do 33%) wzrósł odsetek tych, którzy twierdzą, że jest on przeciętny, a o 2 punkty (do 12%) przybyło badanych określających sytuację gospodarczą w kraju jako złą.

TABELA 4

Jak Pan(i) ogólnie ocenia obecną sytuację gospodarczą w Polsce? Czy jest ona:	Wskazania respondentów według terminów badań												
	2017	2018											
	XII	I	II	III	IV	V	VI	VII	VIII	IX	X	XI	XII
	w procentach												
– dobra	51	57	55	55	57	50	50	47	49	52	53	55	51
– ani dobra, ani zła	32	29	31	28	29	31	31	36	31	29	30	30	33
– zła	11	7	9	12	9	13	12	10	14	12	11	10	12
Trudno powiedzieć	6	7	5	5	5	6	7	7	6	7	6	5	4

CBOS

RYS. 3. Jak Pan(i) ogólnie ocenia obecną sytuację gospodarczą w Polsce?
Czy jest ona:

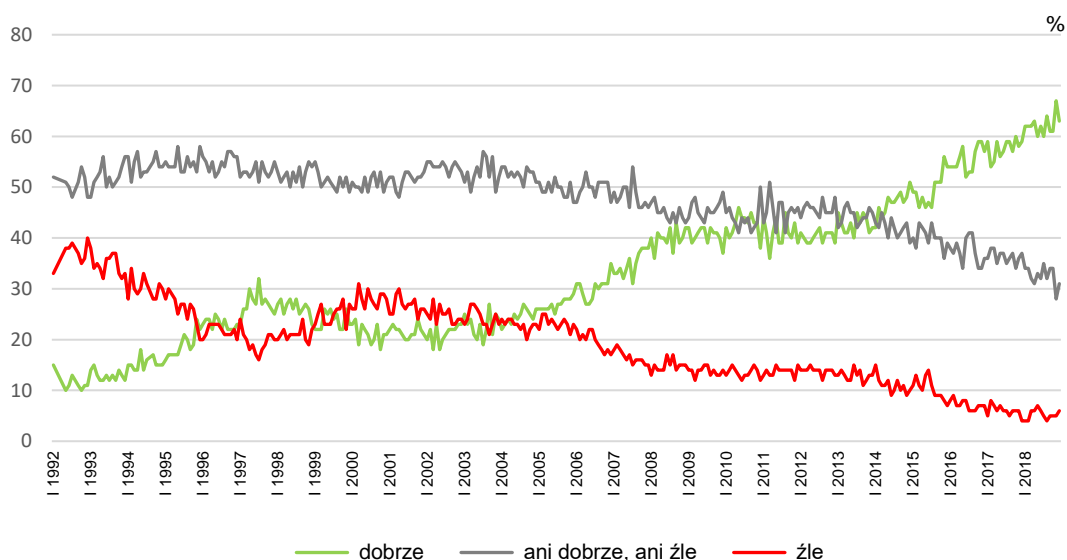


Pominięto odpowiedzi „trudno powiedzieć”

W grudniu oceny **poziomu życia badanych i ich rodzin** są nieco gorsze niż w listopadzie. Obecnie niespełna dwie trzecie respondentów uznaje go za dobry (63%, spadek o 4 punkty procentowe), natomiast co szesnasty (6%, wzrost o 1 punkt) wyraża niezadowolenie. Niemal jedna trzecia badanych (31%, wzrost o 3 punkty) określa jakość swojego życia jako przeciętną.

CBOS

RYS. 4. Czy obecnie Panu(i) i Pana(i) rodzinie żyje się:



Pominięto odpowiedzi „trudno powiedzieć”

TABELA 5

Czy obecnie Panu(i) i Pana(i) rodzinie żyje się:	Wskazania respondentów według terminów badań												
	2017	2018											
	XII	I	II	III	IV	V	VI	VII	VIII	IX	X	XI	XII
	w procentach												
– dobrze	59	62	62	62	63	60	62	60	64	61	61	67	63
– ani dobrze, ani źle	37	34	34	32	31	33	32	35	32	34	34	28	31
– źle	4	4	4	6	6	7	6	5	4	5	5	5	6

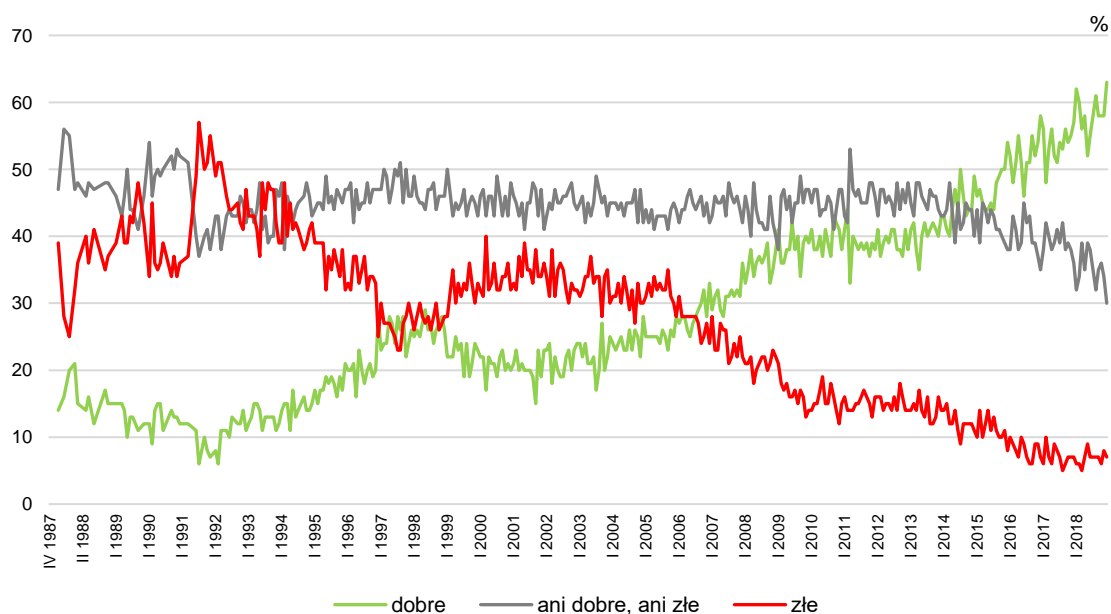
Lepsze niż przed miesiącem są z kolei oceny **warunków materialnych gospodarstw domowych**. Prawie dwie trzecie badanych (63%, od listopada wzrost o 5 punktów procentowych) wyraża satysfakcję w tym względzie, 30% (spadek o 4 punkty) twierdzi, że ich warunki materialne są przeciętne (ani dobre, ani złe), natomiast 7% ogółu stanowią osoby niezadowolone ze swojej sytuacji materialnej.

TABELA 6

Jak Pan(i) ocenia obecne warunki materialne swojego gospodarstwa domowego? Czy są one:	Wskazania respondentów według terminów badań												
	2017	2018											
	XII	I	II	III	IV	V	VI	VII	VIII	IX	X	XI	XII
	w procentach												
– dobre	57	62	60	56	58	52	55	58	61	58	58	58	63
– ani dobre, ani złe	36	32	34	39	35	39	38	35	32	35	36	34	30
– złe	7	6	6	5	7	9	7	7	7	7	6	8	7

CBOS

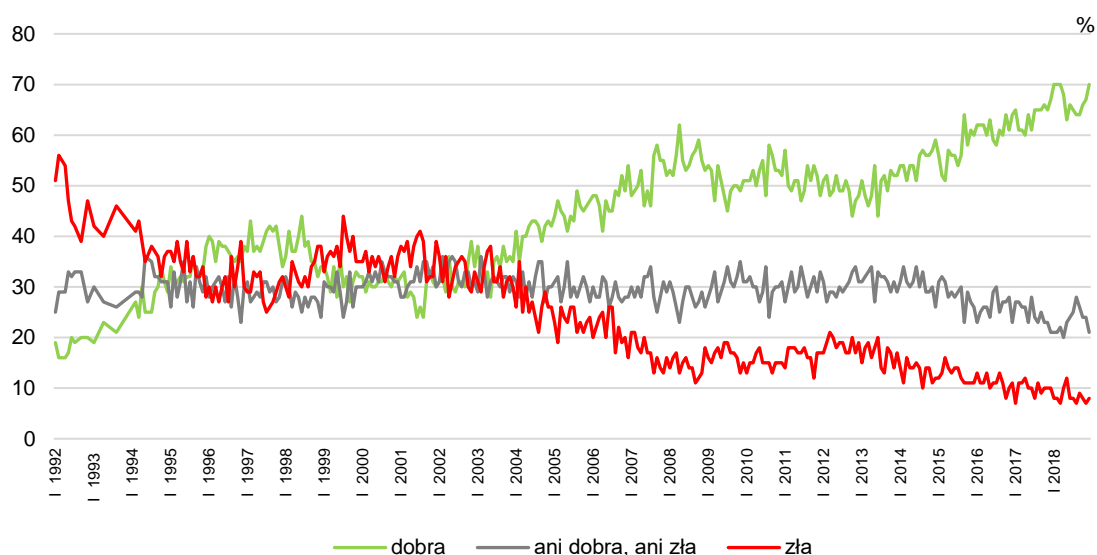
RYS. 5. Jak Pan(i) ocenia obecne warunki materialne swojego gospodarstwa domowego?
Czy są one:



Na poziomie zbliżonym do listopadowego utrzymują się oceny **sytuacji w zakładach pracy**. Ponad dwie trzecie zatrudnionych (70%, wzrost o 3 punkty procentowe) uznaje ją za dobrą, 8% określa jako złą, a 21% (spadek o 3 punkty) – jako przeciętną.

CBOS

RYS. 6. Jak Pan(i) ogólnie ocenia obecną sytuację w Pana(i) zakładzie pracy?*
Czy jest ona:



* Odpowiedzi osób pracujących. Pominięto odpowiedzi „trudno powiedzieć”

TABELA 7

Jak Pan(i) ogólnie ocenia obecną sytuację w Pana(i) zakładzie pracy? Czy jest ona:	Wskazania respondentów aktywnych zawodowo* według terminów badań												
	2017	2018											
	XII	I	II	III	IV	V	VI	VII	VIII	IX	X	XI	XII
N*	494	513	555	588	619	635	556	535	596	568	574	569	545
	w procentach												
- dobra	67	70	70	70	68	63	66	65	64	64	66	67	70
- ani dobra, ani zła	21	21	21	22	20	23	24	25	28	26	24	24	21
- zła	10	8	8	7	10	12	8	8	7	9	8	7	8
Trudno powiedzieć	2	1	1	1	2	2	2	2	1	1	2	2	1

PRZEWIDYWANIA

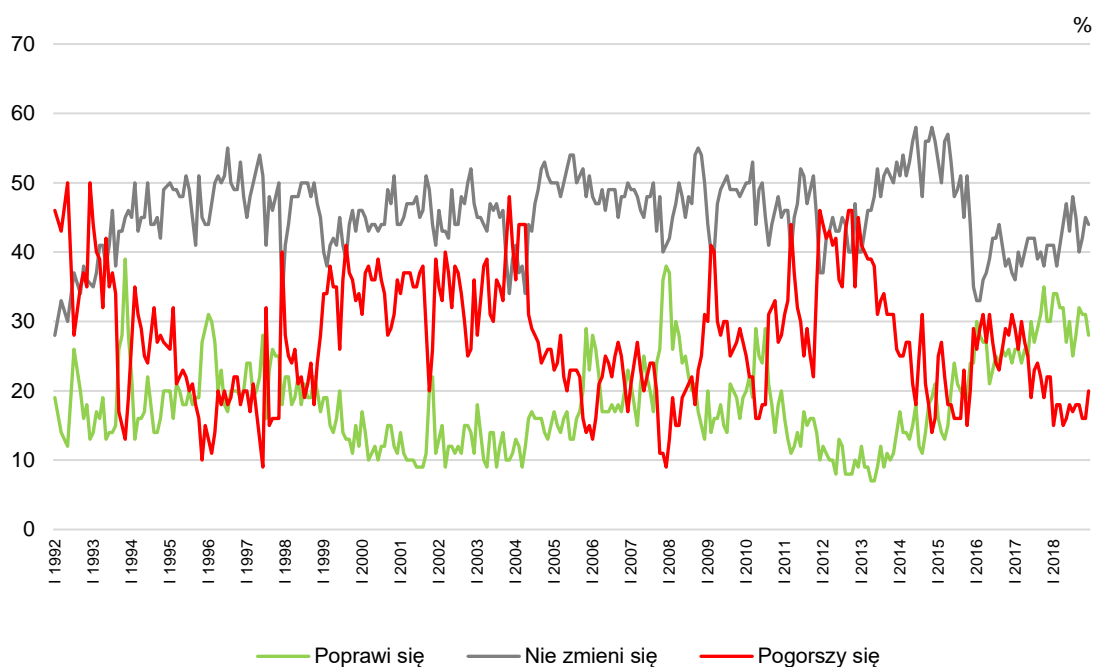
W ostatnim miesiącu zmniejszył się odsetek badanych przewidujących, że w ciągu najbliższego roku **sytuacja w kraju** się poprawi (z 31% do 28%), jednocześnie wzrosła liczba tych, którzy twierdzą, że ulegnie ona pogorszeniu (z 16% do 20%). Niezmiennie ponad dwie piąte respondentów (44%) nie przewiduje żadnych zmian w tym zakresie.

TABELA 8

Jak Pan(i) sądzi, czy w ciągu najbliższego roku sytuacja w Polsce poprawi się, pogorszy czy też się nie zmieni?	Wskazania respondentów według terminów badań												
	2017	2018											
	XII	I	II	III	IV	V	VI	VII	VIII	IX	X	XI	XII
	w procentach												
Poprawi się	30	34	34	32	32	27	30	25	28	32	31	31	28
Nie zmieni się	41	41	38	41	44	47	43	48	45	40	42	45	44
Pogorszy się	22	15	18	18	15	16	18	17	18	18	16	16	20
Trudno powiedzieć	7	10	10	9	9	10	9	10	9	10	11	8	8

CBOS

RYS. 7. Jak Pan(i) sądzi, czy w ciągu najbliższego roku sytuacja w Polsce poprawi się, pogorszy czy też się nie zmieni?



Pominięto odpowiedzi „trudno powiedzieć”

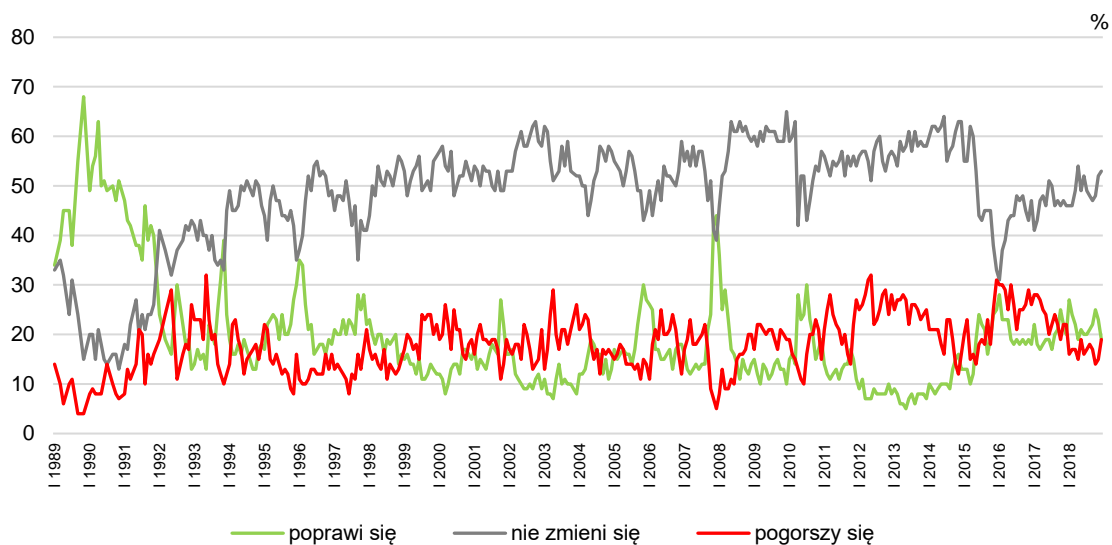
Pogorszyły się także przewidywania dotyczące **sytuacji politycznej w kraju**. Wprawdzie nadal najczęstsze jest przekonanie, że w najbliższym roku pozostanie ona niezmienną (53%), jednak w stosunku do poprzedniego miesiąca wzrósł odsetek respondentów sądzących, że sytuacja polityczna w Polsce się pogorszy (z 15% do 19%), a zmalał tych, którzy przewidują jej poprawę (z 23% do 19%).

TABELA 9

Czy, Pana(i) zdaniem, w ciągu najbliższego roku sytuacja polityczna w Polsce:	Wskazania respondentów według terminów badań												
	2017	2018											
	XII	I	II	III	IV	V	VI	VII	VIII	IX	X	XI	XII
	w procentach												
– poprawi się	20	27	24	22	19	21	20	20	21	22	25	23	19
– nie zmieni się	46	46	46	49	54	49	52	49	48	47	48	52	53
– pogorszy się	22	16	17	17	15	19	16	17	18	17	14	15	19
Trudno powiedzieć	12	11	13	12	12	11	12	14	13	14	13	10	9

CBOS

RYS. 8. Czy, Pana(i) zdaniem, w ciągu najbliższego roku sytuacja polityczna w Polsce:

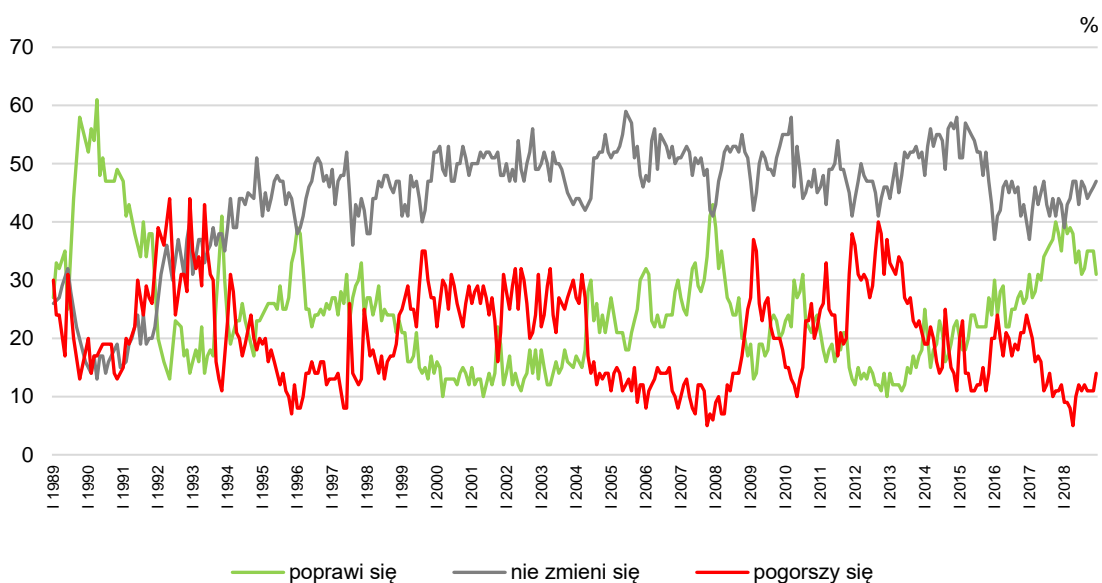


Pominięto odpowiedzi „trudno powiedzieć”

Nieco mniejszy jest też optymizm co do **sytuacji gospodarczej w Polsce** w ciągu najbliższego roku. O 4 punkty procentowe (do 31%) zmalał odsetek badanych prognozujących, że stan gospodarki się poprawi, przy jednoczesnym wzroście przewidywań, że się pogorszy (o 3 punkty, do 14%). Utrzymania *status quo* – podobnie jak przed miesiącem – oczekuje blisko połowa respondentów (47%).

CBOS

RYS. 9. Czy, Pana(i) zdaniem, w ciągu najbliższego roku sytuacja gospodarcza w Polsce:



Pominięto odpowiedzi „trudno powiedzieć”

TABELA 10

Czy, Pana(i) zdaniem, w ciągu najbliższego roku sytuacja gospodarcza w Polsce:	Wskazania respondentów według terminów badań												
	2017	2018											
	XII	I	II	III	IV	V	VI	VII	VIII	IX	X	XI	XII
	w procentach												
– poprawi się	35	41	38	39	38	33	35	31	32	35	35	35	31
– nie zmieni się	43	39	43	44	47	47	43	47	46	44	45	46	47
– pogorszy się	12	9	9	8	5	10	12	11	12	11	11	11	14
Trudno powiedzieć	10	11	10	9	10	10	10	11	10	10	9	8	8

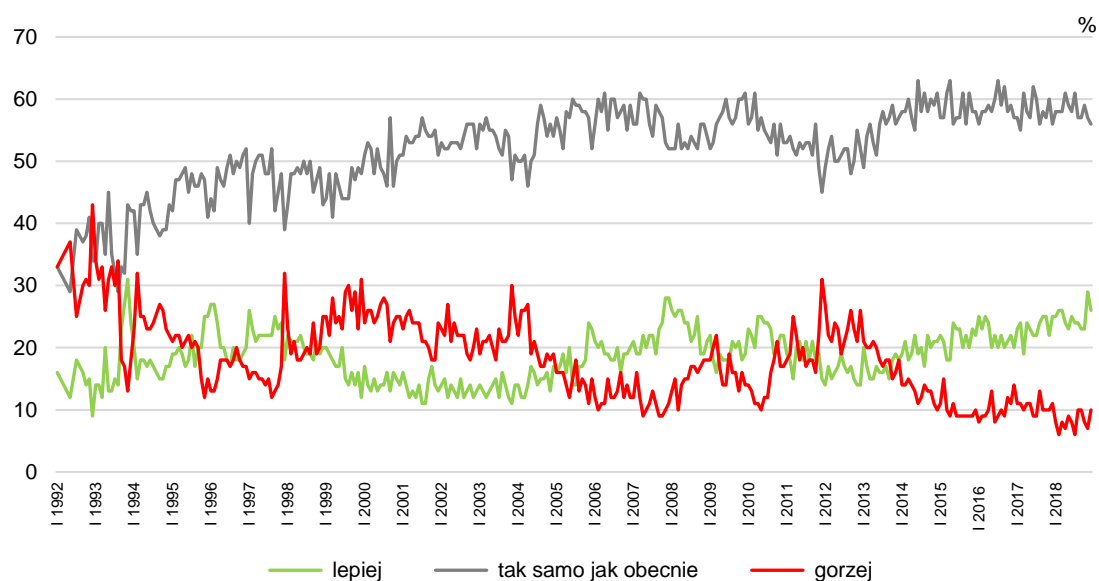
Nieznacznie pogorszyły się również przewidywania dotyczące **poziomu życia respondentów i ich rodzin**. O 3 punkty procentowe (do 26%) zmniejszył się odsetek badanych liczących na poprawę i w takim samym stopniu wzrósł odsetek tych, którzy obawiają się pogorszenia (z 7% do 10%). Nadal większość respondentów (56%) przewiduje, że za rok będzie im się żyło tak samo jak obecnie.

TABELA 11

Jak Pan(i) sądzi, czy za rok Panu(i) i Pana(i) rodzinie będzie się żyło :	Wskazania respondentów według terminów badań												
	2017	2018											
	XII	I	II	III	IV	V	VI	VII	VIII	IX	X	XI	XII
	w procentach												
– lepiej	25	25	26	26	24	23	25	24	24	23	23	29	26
– tak samo	56	58	58	58	61	59	58	61	57	57	59	57	56
– gorzej	11	8	6	8	7	9	8	6	10	10	8	7	10
Trudno powiedzieć	8	9	10	8	8	9	9	9	9	10	10	7	8

CBOS

RYS. 10. Jak Pan(i) sądzi, czy za rok Panu(i) i Pana(i) rodzinie będzie się żyło:



Pominięto odpowiedzi „trudno powiedzieć”

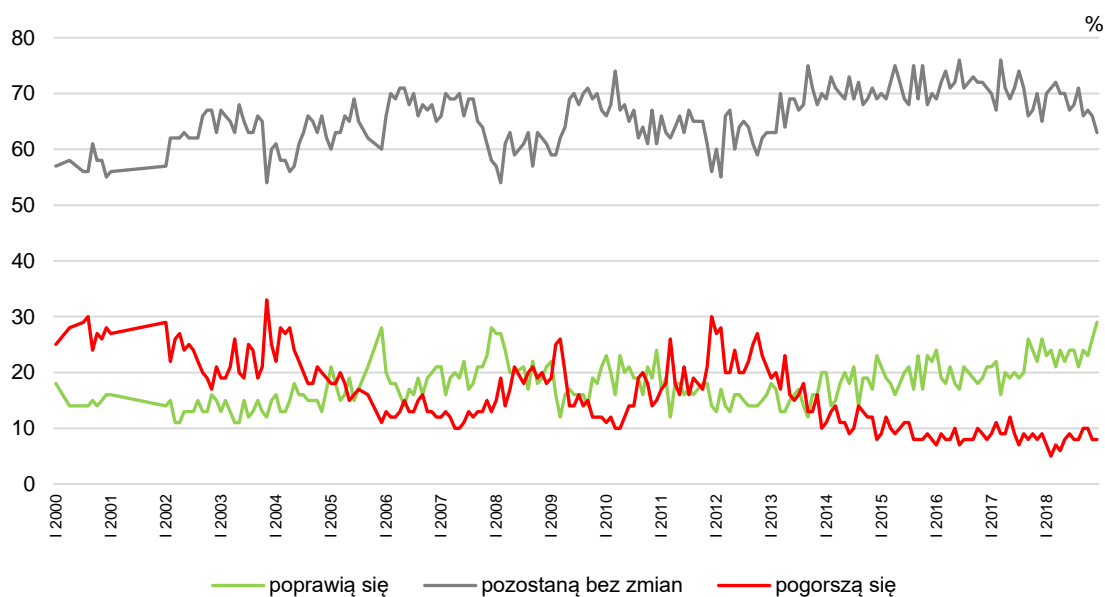
W niewielkim stopniu poprawiły się z kolei prognozy **warunków materialnych gospodarstw domowych**. O 3 punkty procentowe (do 29%) wzrósł odsetek respondentów spodziewających się ich poprawy. Niemal co dwunasty badany (8%) obawia się pogorszenia, większość zaś (63%, spadek o 3 punkty) sądzi, że kondycja materialna ich gospodarstw domowych utrzyma się na obecnym poziomie.

TABELA 12

Jak Pan(i) sądzi, czy w ciągu najbliższego roku warunki materialne Pana(i) gospodarstwa domowego:	Wskazania respondentów według terminów badań												
	2017	2018											
	XII	I	II	III	IV	V	VI	VII	VIII	IX	X	XI	XII
	w procentach												
– poprawią się	26	23	24	21	24	22	24	24	21	24	23	26	29
– pozostaną bez zmian	65	70	71	72	70	70	67	68	71	66	67	66	63
– pogorszą się	9	7	5	7	6	8	9	8	8	10	10	8	8

CBOS

RYS. 11. Jak Pan(i) sądzi, czy w ciągu najbliższego roku warunki materialne Pana(i) gospodarstwa domowego:



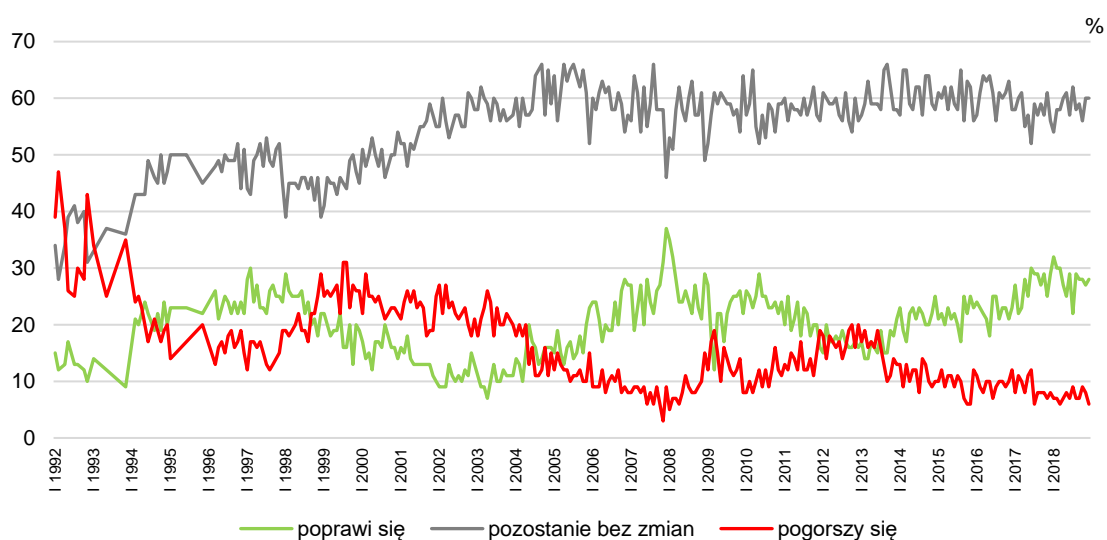
W porównaniu z listopadem minimalnie zmniejszył się odsetek pracowników prognozujących pogorszenie **sytuacji w ich zakładzie pracy** (o 2 punkty procentowe, do 6%), jednocześnie nie zmienił się odsetek tych, którzy uważają, że sytuacja w ich miejscu pracy się poprawi (28%), oraz odsetek sądzących, że nie ulegnie ona zmianie (60%).

TABELA 13

Czy, Pana(i) zdaniem, w ciągu najbliższego roku sytuacja w Pana(i) zakładzie pracy:	Wskazania respondentów aktywnych zawodowo* według terminów badań												
	2017	2018											
	XII	I	II	III	IV	V	VI	VII	VIII	IX	X	XI	XII
N*	494	513	555	588	619	635	556	535	596	568	575	569	545
	w procentach												
– poprawi się	29	32	30	30	27	25	29	22	29	28	28	27	28
– pozostanie bez zmian	56	54	58	58	60	61	57	62	58	59	56	60	60
– pogorszy się	8	7	7	6	7	8	7	9	7	7	9	8	6
Trudno powiedzieć	7	7	5	6	6	6	7	7	6	6	7	5	6

CBOS

RYS. 12. Czy, Pana(i) zdaniem, w ciągu najbliższego roku sytuacja w Pana(i) zakładzie pracy*:



* Odpowiedzi respondentów aktywnych zawodowo. Pominięto odpowiedzi „trudno powiedzieć”

OCENA LOKALNYCH RYNKÓW PRACY I BEZPIECZEŃSTWO ZATRUDNIENIA

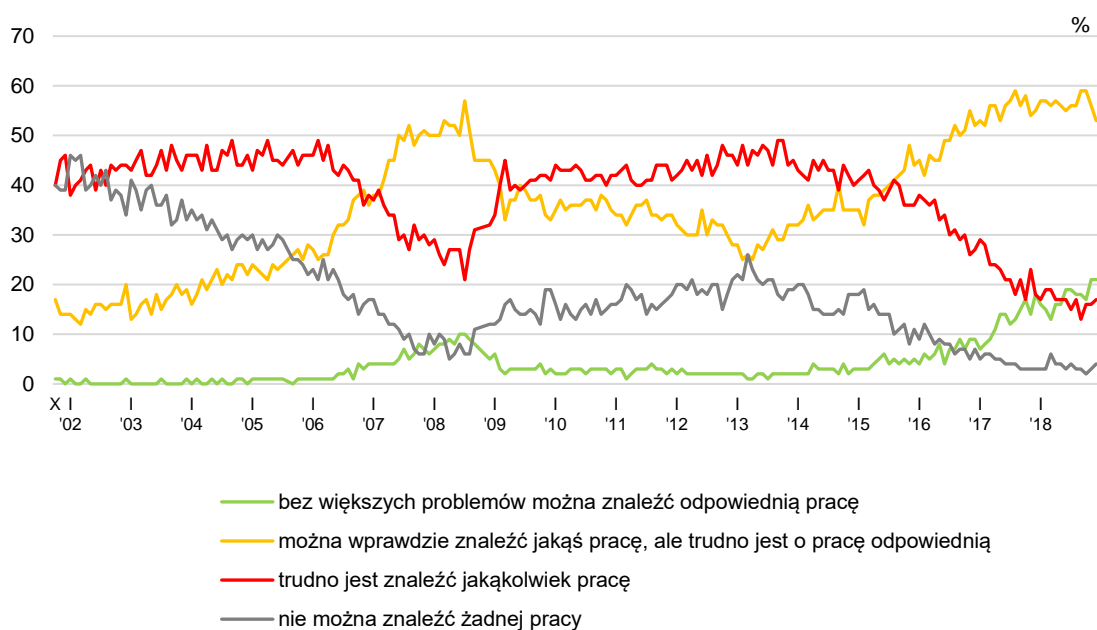
Oceny sytuacji na lokalnych rynkach pracy pozostają właściwie takie same jak miesiąc temu. Około trzech czwartych ankietowanych (74%) uważa, że w ich miejscowości lub okolicy można znaleźć zatrudnienie, w tym ponad jedna piąta (21%) ocenia, że nietrudno jest o pracę satysfakcjonującą. Co piąty respondent (21%) twierdzi, że znalezienie pracy jest trudne, w tym jednak tylko 4% sądzi, że jest to zupełnie niemożliwe.

TABELA 14

Jak określił(a)by Pan(i) sytuację na rynku pracy w Pana(i) miejscowości lub okolicy? Czy, Pana(i) zdaniem, obecnie:	Wskazania respondentów według terminów badań												
	2017	2018											
	XII	I	II	III	IV	V	VI	VII	VIII	IX	X	XI	XII
	w procentach												
– bez większych problemów można znaleźć odpowiednią pracę	18	16	15	13	16	16	19	19	18	18	17	21	21
– można wprawdzie znaleźć jakąś pracę, ale trudno jest o pracę odpowiednią	55	57	57	56	57	56	55	56	56	59	59	56	53
– trudno jest znaleźć jakąkolwiek pracę	18	17	19	19	17	17	17	15	17	13	16	16	17
– nie można znaleźć żadnej pracy	3	3	3	6	4	4	3	4	3	3	2	3	4
Trudno powiedzieć	6	7	6	6	6	7	6	6	6	7	6	4	5

CBOS

RYS. 13. Jak określił(a)by Pan(i) sytuację na rynku pracy w Pana(i) miejscowości lub okolicy? Czy, Pana(i) zdaniem, obecnie:



Pominięto odpowiedzi „trudno powiedzieć”

W stosunku do listopada zmalało **poczucie zagrożenia bezrobociem**. Utraty pracy obawia się obecnie 18% aktywnych zawodowo osób (spadek o 5 punktów procentowych), natomiast czterech na pięciu pracowników (81%, wzrost o 7 punktów) czuje się pod tym względem bezpiecznie. Tym samym poczucie stabilności zatrudnienia powróciło do poziomu z października.

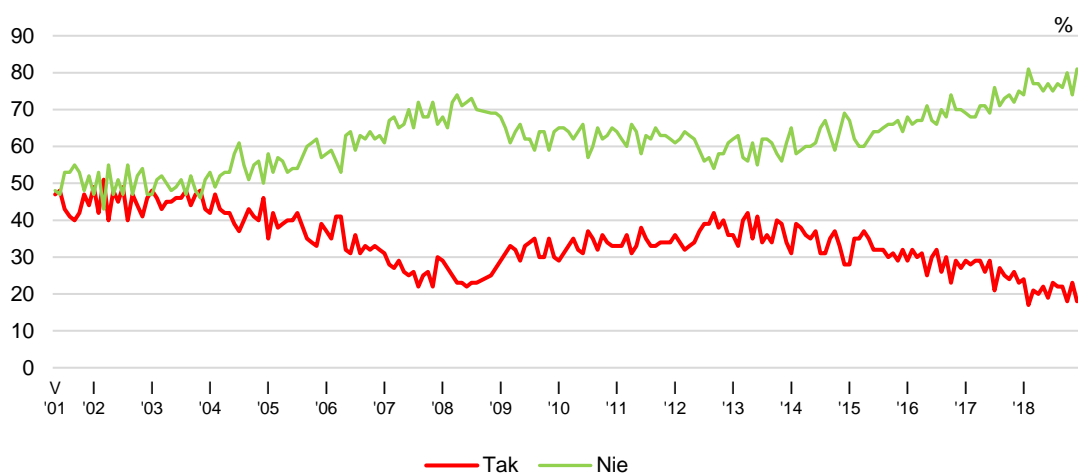
TABELA 15

Czy liczy się Pan(i) z możliwością utraty obecnej pracy (zwolnienia, bankructwa, upadku, likwidacji zakładu, gospodarstwa itp.)?	Wskazania osób aktywnych zawodowo* według terminów badań																									
	2017		2018																							
	XII (N=494)	I (N=513)	II (N=555)	III (N=587)	IV (N=619)	V (N=634)	VI (N=557)	VII (N=535)	VIII (N=596)	IX (N=568)	X (N=577)	XI (N=569)	XII (N=545)	w procentach												
Bardzo poważnie się z tym liczę	3	23	3	24	2	17	2	21	4	20	4	22	3	19	3	23	4	22	3	22	3	18	3	23	4	18
Raczej tak	20		21		15	19		16	16	18		16		19	20	18		19	19	15	15	18	20	14		14
Raczej nie	41		38		45	42		43	38		40		41	37		41	37		41	42		39		41		41
Nie, to mało prawdopodobne	34	75	36	74	36	81	35	77	34	77	37	75	37	77	34	75	40	77	35	76	38	80	35	74	40	81
Trudno powiedzieć	2	2	2	2	2	2	2	2	3	3	3	3	4	4	2	2	1	1	2	2	2	2	3	3	1	1

* Dotyczy osób zatrudnionych, także rolników oraz emerytów i rencistów pracujących w niepełnym wymiarze godzin

CBOS

RYS. 14. Czy liczy się Pan(i) z możliwością utraty obecnej pracy (zwolnienia, bankructwa, upadku, likwidacji zakładu, gospodarstwa itp.)?*



* Zsumowano odsetki odpowiedzi: „Bardzo poważnie się z tym liczę” i „Raczej tak” (TAK) oraz „Nie, to mało prawdopodobne” i „Raczej nie” (NIE). Pominięto odpowiedzi „trudno powiedzieć”

Uwaga: Pytanie zadawano respondentom mającym pracę, łącznie z rolnikami i osobami pomagającymi w prowadzeniu gospodarstwa rolnego oraz pracującym na własny rachunek poza rolnictwem

W grudniu nastąpiło wyhamowanie tendencji wzrostowej nastrojów społecznych, którą obserwowaliśmy przez kilka ostatnich miesięcy. Ogólne oceny sytuacji w kraju, podobnie jak sytuacji politycznej i gospodarczej, pogorszyły się w porównaniu z ubiegłym miesiącem. Mniej optymistyczne są także prognozy w tych wymiarach na najbliższy rok. Pozytywne zmiany ostatniego miesiąca to nieznaczny wzrost zadowolenia z sytuacji materialnej gospodarstw domowych oraz spadek poczucia zagrożenia bezrobociem wśród pracujących.

Od kilku lat zróżnicowanie ocen odnoszących się do wymiaru publicznego uwarunkowane jest głównie czynnikami światopoglądowymi. Oznacza to, że zadowoleniu z ogólnej sytuacji w kraju, sytuacji politycznej i stanu gospodarki sprzyja częstsze uczestnictwo w praktykach religijnych oraz prawicowa orientacja polityczna. Z kolei poziom życia respondentów i ich rodzin oraz warunki materialne gospodarstw domowych oceniane są z reguły lepiej przez osoby młodsze, lepiej wykształcone, zajmujące znaczące pozycje zawodowe oraz osiągające wyższe dochody *per capita*. Poziom wykształcenia, pozycja zawodowa, dochód i satysfakcja materialna w istotnej mierze warunkują także poczucie stabilności zatrudnienia wśród pracujących. Bezrobocia relatywnie najczęściej obawiają się osoby gorzej wykształcone, o niższym statusie zawodowym i materialnym.

Opracował

Rafał Boguszewski