

Samopoczucie Polaków w 2018 roku

Znak jakości przyznany CBOS przez
Organizację Firm Badania Opinii i Rynku 11 stycznia 2018 roku



Fundacja Centrum Badania Opinii Społecznej
ul. Świętojerska 5/7, 00-236 Warszawa
e-mail: sekretariat@cbos.pl; info@cbos.pl
<http://www.cbos.pl>
(48 22) 629 35 69

Grudzień jako miesiąc podsumowań skłania nas do refleksji, jakie były dominujące wśród Polaków nastroje w kończącym się roku. Zapytaliśmy o emocje towarzyszące ankietowanym w minionym roku oraz nastrój panujący w ich najbliższym otoczeniu – wśród osób, z którymi spotykają się na co dzień w pracy oraz w miejscu zamieszkania¹. Wykorzystaliśmy te same pytania, które zadajemy od wielu lat, co pozwala na obserwowanie zmian zachodzących w samopoczuciu psychicznym Polaków oraz w klimacie społecznym w długiej perspektywie.

WŁASNE SAMOPOCZUCIE

Ponad trzy piąte Polaków (61%) często lub bardzo często odczuwało w ubiegłym roku zadowolenie, że coś się udało, powiodło w ich życiu. Niemal tyle samo (60%) często lub bardzo często czuło pewność, że wszystko układa się dobrze. Nieco ponad połowa Polaków (52%) podobnie często była dumna ze swoich osiągnięć, a co drugi wielokrotnie w ciągu 2018 roku był czymś szczególnie zaciekawiony, podekscytowany (50%). Wymienione pozytywne emocje towarzyszyły Polakom częściej niż negatywne. Niemniej jednak dwie piąte badanych (40%) było w ciągu minionego roku często lub bardzo często zdenerwowanych, rozdrażnionych. Co trzecia osoba (34%) wielokrotnie czuła się jako obywatel wyraźnie lekceważona przez władzę. Mniej więcej co czwarty ankietowany doświadczył wielokrotnie zniechęcenia, znużenia (26%) oraz bezradności (22%). Zdecydowana mniejszość Polaków w minionym roku czuła się często lub bardzo często nieszczęśliwa, w depresji (18%), wściekła (16%) i tylko nieliczni (1%) badani deklarują, że mieli myśli samobójcze.

Bardziej zaawansowane analizy dowodzą, że odczuwanie pewnych emocji współwystępuje ze sobą. Respondentom wskazującym co najmniej jedną pozytywną emocję, częściej towarzyszyły też pozostałe optymistyczne nastroje, natomiast badani, którzy doznali w minionym roku któregoś z negatywnych odczuć, częściej wymieniali też pozostałe negatywne emocje.

¹ Badanie „Aktualne problemy i wydarzenia” (343) przeprowadzono metodą wywiadów bezpośrednich wspomaganym komputerowo (CAPI) w dniach 29 listopada – 9 grudnia 2018 roku na liczącej 942 osoby reprezentatywnej próbie losowej dorosłych mieszkańców Polski.

TABELA 1

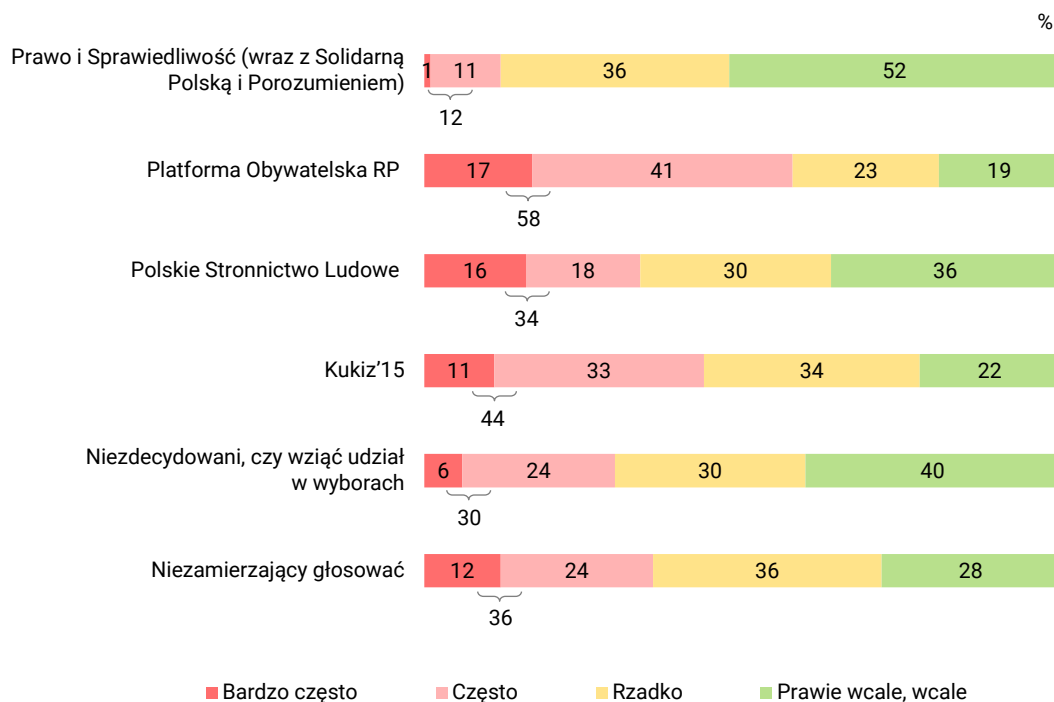
Jak często w ciągu mijającego roku doznawał(a) Pan(i) następujących uczuć?	Bardzo często	Często	Rzadko	Prawie wcale, wcale
	w procentach			
Był(a) Pan(i) zadowolony(a), bo coś się udało, powiodło się w życiu	5	56	33	6
Poczuł(a) Pan(i) pewność, że wszystko układa się dobrze	5	55	33	7
Był(a) Pan(i) dumny(a) ze swoich osiągnięć	8	44	38	10
Był(a) Pan(i) szczególnie czymś zaciekawiony(a), zainteresowany(a), podekscytowany(a)	5	45	40	10
Był(a) Pan(i) zdenerwowany(a), rozdrażniony(a)	5	35	47	13
Czuł(a) się Pan(i) jako obywatel(ka) wyraźnie lekceważony(a) przez władzę	11	23	30	36
Czuł(a) się Pan(i) zniechęcony(a), znużony(a)	4	22	53	21
Czuł(a) się Pan(i) bezradny(a)	4	18	47	31
Czuł(a) się Pan(i) nieszczęśliwy(a), był(a) Pan(i) w depresji	3	15	33	49
Ogarniała Pana(ią) wściekłość, miał(a) Pan(i) ochotę wszystko rozwalić	4	12	38	46
Myślał(a) Pan(i) o popełnieniu samobójstwa	0	1	2	97

Emocje panujące wśród Polaków w 2018 roku niewiele różnią się od tych, jakie obserwowaliśmy rok wcześniej. Nieznacznie wzrosło odczuwanie pewności, że wszystko układa się dobrze (wzrost o 3 punkty procentowe), również nieco więcej Polaków często lub bardzo często odczuwało zaciekawienie, podekscytowanie (wzrost o 6 punktów procentowych). Mimo to nie można jednoznacznie powiedzieć, że nastroje uległy poprawie, bo wzrósł odsetek Polaków doświadczających poczucia lekceważenia przez władzę (o 3 punkty procentowe) oraz nieszczęścia, depresji (o 2 punkty procentowe). W tym samym czasie nastąpił niewielki spadek (w granicach błędu statystycznego) odczucia zniechęcenia, znużenia oraz bezradności.

Na poczucie lekceważenia przez władzę wpływ mają preferencje partyjne. Zgodnie z deklaracjami uzyskanymi w ostatnim badaniu, gdyby wybory parlamentarne odbywały się w grudniu, do Sejmu weszłyby cztery partie². Elektorat Prawa i Sprawiedliwości najrzadziej w minionym roku czuł się lekceważony przez władzę. Znacznie częściej takie poczucie deklarują wyborcy Platformy Obywatelskiej (58% bardzo często lub często) i ugrupowania Kukiz'15 (44%). Również więcej niż jedna trzecia (34%) elektoratu Polskiego Stronnictwa Ludowego wielokrotnie czuła się w 2018 roku lekceważona przez władzę, zbliżone odsetki odnotowujemy wśród osób niezdecydowanych, czy wziąć udział w wyborach (30%), i niechętnych do brania w nich udziału (36%).

² Zob. Komunikat CBOS „Preferencje partyjne w grudniu”, grudzień 2018 (oprac. K. Pankowski).

RYS. 1. Jak często w ciągu mijającego roku doznawał(a) Pan(i) następujących uczuć?
Czuł(a) się Pan(i) jako obywatel(ka) wyraźnie lekceważony(a) przez władzę



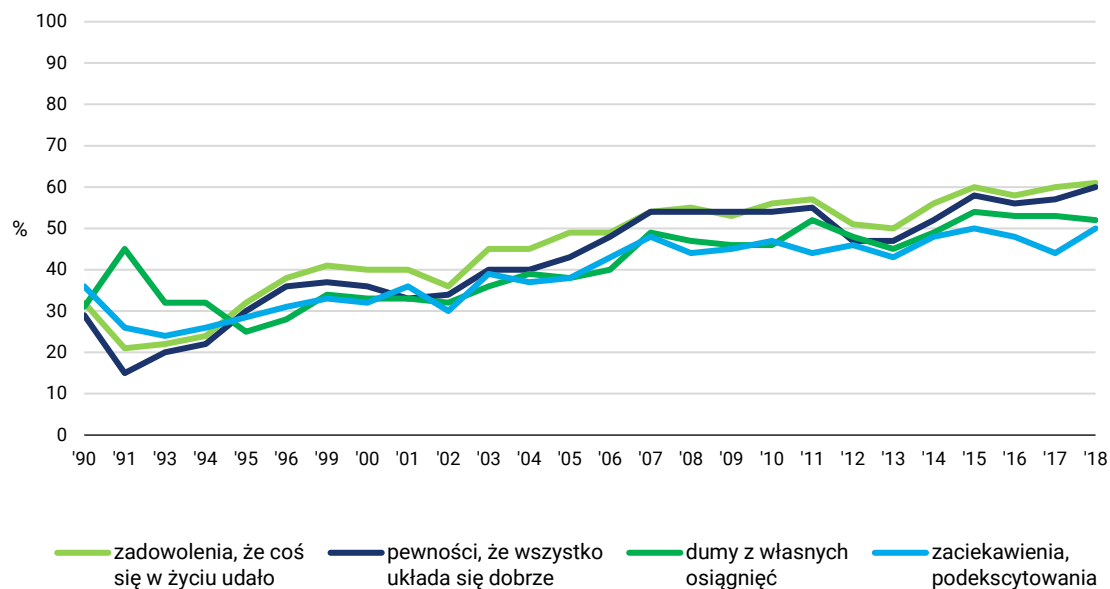
W dłuższej perspektywie można zaobserwować, że samopoczucie Polaków powoli, ale systematycznie ulega poprawie. Od początku lat 90. rosną odsetki osób często lub bardzo często doświadczających pozytywnych nastrojów objętych badaniem. Również od 2012 roku, kiedy nastąpiło załamanie trendu wzrostowego, odsetki osób, którym towarzyszyły optymistyczne nastroje ujęte w sondażu, systematycznie rosną. Poczucie lekceważenia przez władzę jest jednym z dwóch odczuć, które, mimo wahań, nie ulegają jednoznacznym przemianom na przestrzeni ostatnich 30 lat. Poczucie bezradności jest drugą z tych emocji, ale tu można mówić o powolnym spadku od 2013 roku. W długim trendzie Polacy coraz rzadziej deklarują odczuwanie pozostałych negatywnych nastrojów.

TABELA 2

Jak często w ciągu mijającego roku doświadczał(a) Pan(i):	Zsumowane odpowiedzi „bardzo często” i „często” w latach																									
	'90	'91	'93	'94	'95	'96	'99	'00	'01	'02	'03	'04	'05	'06	'07	'08	'09	'10	'11	'12	'13	'14	'15	'16	'17	'18
	w procentach																									
– zadowolenia, że coś się w życiu udało	32	21	22	24	32	38	41	40	40	36	45	45	49	49	54	55	53	56	57	51	50	56	60	58	60	61
– pewności, że wszystko układa się dobrze	29	15	20	22	30	36	37	36	33	34	40	40	43	48	54	54	54	54	55	47	47	52	58	56	57	60
– dumy z własnych osiągnięć	31	45	32	32	25	28	34	33	33	32	36	39	38	40	49	47	46	46	52	48	45	49	54	53	53	52
– zaciekawienia, podekscytowania	36	26	24	26	-	31	33	32	36	30	39	37	38	-	48	44	45	47	44	46	43	48	50	48	44	50
– zdenerwowania, rozdrażnienia	67	69	64	64	59	56	55	55	56	54	56	52	49	45	38	44	45	42	47	50	49	47	42	41	40	40
– poczucia lekceważenia przez władzę	28	39	26	29	-	18	32	35	33	26	43	32	32	28	33	30	30	27	27	36	44	35	40	36	31	34
– zniechęcenia, znużenia	52	62	49	49	43	41	37	38	36	39	38	36	36	35	28	30	32	30	32	33	34	32	29	27	27	26
– bezradności	26	34	39	39	30	29	33	32	33	36	36	31	32	29	24	27	28	23	27	31	33	31	25	23	24	22
– wściekłości	33	40	32	36	28	27	31	27	27	26	29	25	23	23	19	23	24	17	25	25	25	20	21	18	16	16
– depresji, bycia nieszczęśliwym	31	45	32	32	27	28	23	23	26	24	25	22	24	23	19	21	21	17	18	20	20	19	15	16	16	18
– myśli samobójczych	-	-	-	-	-	-	-	-	-	-	-	-	-	-	-	3	0	1	2	1	2	1	1	1	1	1

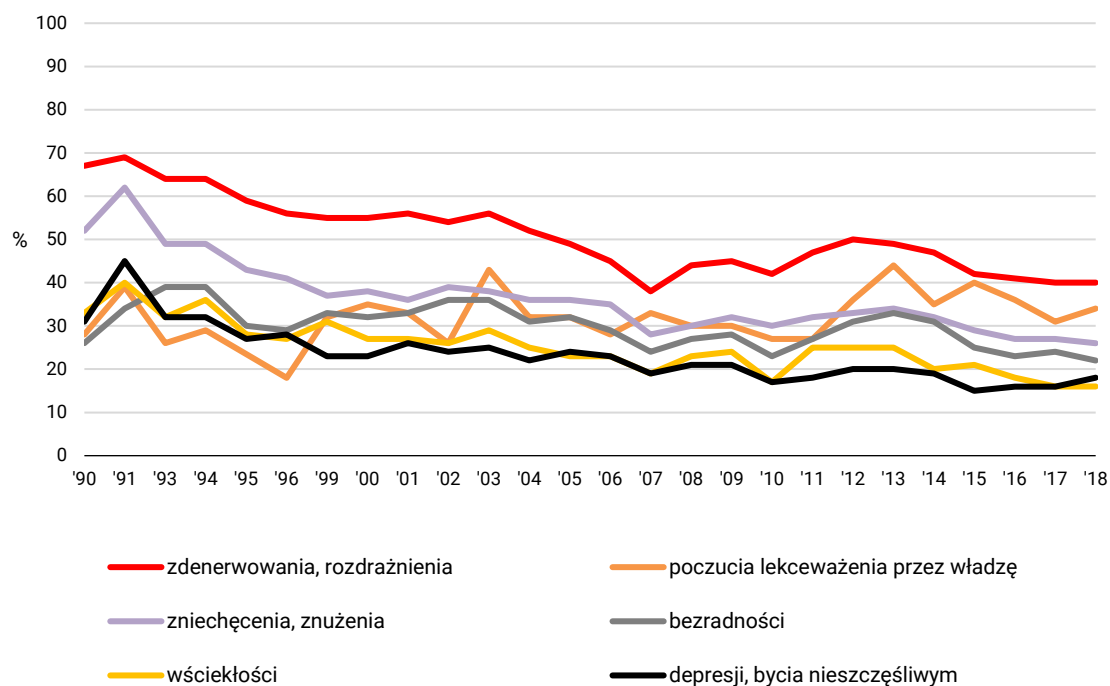
CBOS

RYS. 2. Deklarujący częste lub bardzo częste doświadczenie:



CBOS

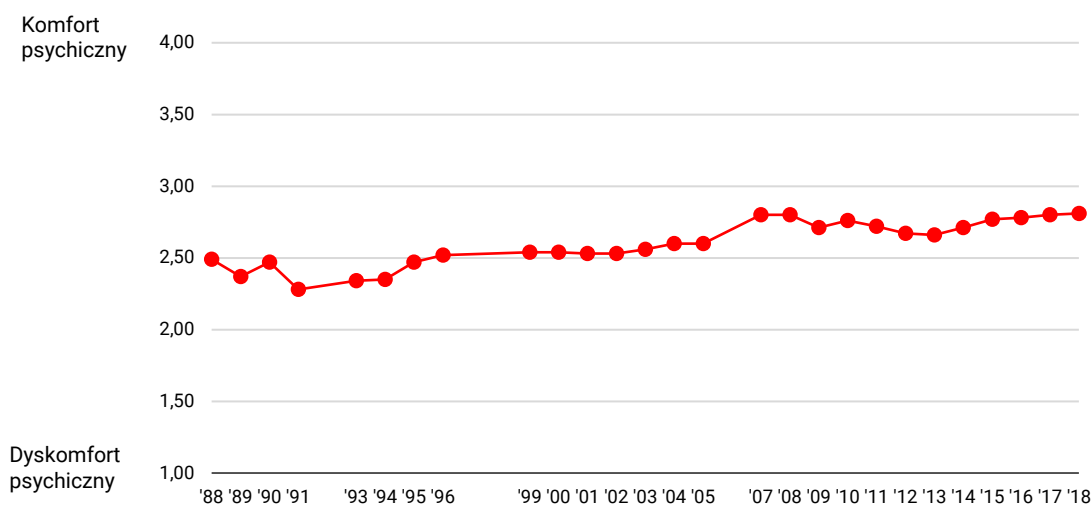
RYS. 3. Deklarujący częste lub bardzo częste doświadczenie:



W tym roku mija dokładnie 30 lat, odkąd monitorujemy komfort psychiczny Polaków za pomocą syntetycznego wskaźnika samopoczucia, bazującego na średnich nasilenia doznawanych emocji. W tym czasie widoczna jest stabilizacja (zwłaszcza na przełomie wieków) lub powolna poprawa. Od wspomnianego już roku 2012, kiedy trend wzrostowy dobrostanu Polaków uległ załamaniu, wartość wskaźnika samopoczucia psychicznego rośnie i również w roku 2018 nie jest niższa niż w poprzednim (2,81 wobec 2,80 w 2017).

CBOS

RYS. 4. Samopoczucie Polaków w latach 1988–2018



Dla dziewięciu wymiarów obliczono średnią nasilenia doznawanych emocji mierzoną na skali od 1 do 4, porządkując je tak, by 1 oznaczało dyskomfort psychiczny, definiowany jako deklarowanie częstych doznań negatywnych, a 4 – komfort psychiczny, określony przez częste występowanie emocji pozytywnych. W tak obliczonym wskaźniku pominięto „poczucie lekceważenia przez władzę”, ponieważ jest ono stosunkowo słabo skorelowane z pozostałymi czysto psychologicznymi wymiarami ocen. By zachować porównywalność wyników, pominięto także „myśli samobójcze” – wprowadzone do pytania dopiero w 2008 roku

Wśród grup wyłonionych ze względu na zmienne społeczno-demograficzne najwyższy wskaźnik samopoczucia psychicznego charakteryzuje badanych w wieku 25–34 lata, kadre kierowniczą i specjalistów z wyższym wykształceniem, średni personel, techników, respondentów pracujących w sektorze prywatnym poza rolnictwem oraz badanych o najwyższych dochodach na osobę w gospodarstwie domowym (wyższe wartości syntetycznego wskaźnika samopoczucia – zob. tabelę aneksową 1). Uwzględniając kwestie światopoglądowe warto dodać, że w 2018 roku lepsze samopoczucie mieli badani identyfikujący się z prawicą, niż lewicą lub centrum.

Wyraźny wpływ na odczuwane emocje ma poziom życia ankietowanych mierzony oceną własnych warunków materialnych. Badani, którzy gorzej postrzegają warunki materialne swojego gospodarstwa domowego, znacznie rzadziej doświadczają odczuć pozytywnych, a istotnie częściej – negatywnych. Z kolei w grupie osób przekonanych, że żyją w dobrych warunkach materialnych, wszystkie pozytywne emocje występują dużo częściej niż negatywne.

TABELA 3

Jak często w minionym roku doznawał(a) Pan(i) następujących uczuć:	Deklaracje częstego lub bardzo częstego doznawania wymienionych uczuć wśród badanych określających warunki materialne swoich gospodarstw domowych jako:		
	złe	średnie	dobrze
	w procentach		
– pewności, że wszystko układa się dobrze	24	44	71
– zadowolenia, że coś się w życiu udało	32	44	71
– dumy z własnych osiągnięć	20	36	63
– zaciekawienia, podekscytowania	31	35	58
– zdenerwowania, rozdrażnienia	71	45	34
– poczucia lekceważenia przez władzę	51	37	31
– zniechęcenia, znużenia	63	35	18
– bezradności	72	29	14
– wściekłości	39	20	12
– depresji, bycia nieszczęśliwym	58	25	10
– myśli samobójczych	6	1	0

Częstość odczuwania pozytywnych emocji w minionym roku jest związana z wiekiem badanych – największy odsetek osób wskazujących na wymienione w sondażu stany pozytywne odnotowaliśmy w grupach wiekowych 25-34 oraz 35-44 lata. Następnie wraz z wiekiem spada udział osób deklarujących, że często lub bardzo często doświadczają pewności, że wszystko układa się dobrze, zadowolenia, że coś im się w życiu udało, dumy z własnych osiągnięć i zaciekawienia, podekscytowania. W przypadku odczuć negatywnych zależność nie jest tak wyraźna. Uczuć takich, jak zniechęcenie, znużenie, bycie nieszczęśliwym, w depresji oraz bezradności częściej doświadczali starsi badani. Zdenerwowanie, rozdrażnienie i poczucie lekceważenia przez władzę było częściej udziałem osób w średnim wieku, a z kolei wściekłość – najmłodszych ankietowanych (zob. tabele aneksowe 2-12).

Znaczenie w tym kontekście ma również wykształcenie, wraz z jego wzrostem rośnie bowiem odsetek osób doświadczających często lub bardzo często pozytywnych emocji, a spada udział badanych, którym w 2018 roku z taką częstością towarzyszyły odczucia negatywne.

Ciekawy jest związek odczuwanych emocji z płcią, ponieważ jeszcze rok temu kobiety wskazywały znacznie częściej niż mężczyźni wszystkie – zarówno pozytywne, jak i negatywne – stany emocjonalne objęte badaniem. Nie było to zaskakujące, bowiem kobiety są na ogół bardziej emocjonalne, a ujawnianiu osobistych odczuć przez mężczyzn (zwłaszcza bezradności czy bycia nieszczęśliwym) towarzyszy wiele społecznych i kulturowych ograniczeń. W tym roku okazuje się,

że kobiety nadal częściej deklarują doświadczanie większości negatywnych emocji, ale pod względem pozytywnych doznań dorównują im lub przewyższają je mężczyźni. Chodzi szczególnie o pewność, że wszystko układa się dobrze, gdzie różnica w odsetkach wskazań często i bardzo często łącznie jest o 6 punktów procentowych wyższa wśród mężczyzn niż w grupie kobiet. Również zadowolenia, że coś się w życiu udało, w minionym roku doświadczyl większy odsetek mężczyzn niż kobiet (o 2 punkty procentowe). W przypadku dumy z własnych osiągnięć oraz zaciekawienia, podekscytowania różnice między kobietami a mężczyznami wynoszą po 1 punkcie procentowym, więc można mówić, że udział częstego doświadczania tych emocji się zrównał. W roku 2018 kobiety znacznie częściej niż mężczyźni doznawały zdenerwowania, rozdrażnienia (44% wobec 35% wśród mężczyzn), zniechęcenia, znużenia (30% wobec 21%), bezradności (26% wobec 18%) oraz bycia nieszczęśliwym, w depresji (21% wobec 14%). Hipoteza o większej łatwości przyznawania się do słabości lub bardziej emocjonalnej naturze kobiet może być uzasadnieniem jedynie połowy tegorocznych wyników. Być może kryje się za nimi inne zjawisko – biorąc pod uwagę obarczenie kobiet większością obowiązków domowych³, ich aktywność na rynku pracy⁴ oraz sprawowaną opiekę nad dziećmi, niewykluczone, że faktycznie samopoczucie psychiczne mężczyzn jest lepsze niż kobiet (średnia wartość wskaźnika wynosi 2,76 dla kobiet i 2,88 dla mężczyzn).

NASTROJE W ŚRODOWISKU SPOŁECZNYM BADANYCH

Opisując nastroje w środowisku społecznym, a więc swoim najbliższym otoczeniu, ponad dwie piąte Polaków (42%) dostrzega raczej pozytywne aspekty: ogólne odprężenie i zadowolenie (9%) lub pewne odprężenie i zadowolenie, że jest trochę lepiej (33%). Więcej niż połowa badanych widzi jednak częściej negatywny wymiar (52%), w tym apatię, rezygnację (14%), lęk i obawę, co przyniesie przyszłość (28%), oraz ogólne niezadowolenie, brak wiary w poprawę (10%). Wyniki te praktycznie nie różnią się od uzyskanych rok wcześniej, można więc sądzić, że taki obraz środowiska społecznego badanych jest stanem stabilnym.

W dłuższej perspektywie można dostrzec, że oceny nastrojów środowiskowych ulegają poprawie. W latach 1999–2006 udział odpowiedzi pozytywnych rósł – z niewielkimi wahaniami – znacząco, w roku 2007 nastąpiło tąpnięcie i od tego czasu odsetek optymistycznych nastrojów malał, aż do roku 2012, kiedy znów zaczął rosnać. W ostatnich dwóch latach udział negatywnych ocen niewiele przewyższa odsetek osób dostrzegających w swoim środowisku więcej pozytywnych opinii (różnica 10 punktów procentowych) i jest najlepszym wynikiem, odkąd monitorujemy tę kwestię.

³ Zob. Komunikat CBOS „Kobiety i mężczyźni w domu”, wrzesień 2018 (oprac. M. Bożewicz).

⁴ Zob. Komunikat CBOS „Kobiety i mężczyźni na rynku pracy”, październik 2018 (oprac. M. Bożewicz).

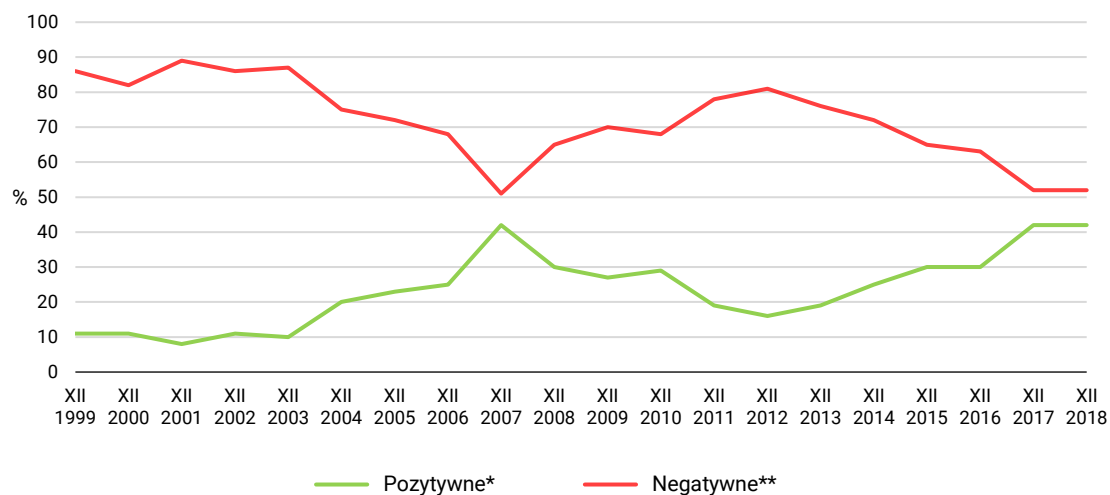
TABELA 4

Jak ocenił(a)by Pan(i), ogólnie rzecz biorąc, obecne nastroje wśród ludzi, z którymi styka się Pan(i) na co dzień w zakładzie pracy, miejscu (środowisku) zamieszkania? Które z następujących określić najlepiej to oddaje?

	Wskazania respondentów według terminów badań																					
	XI '88	XI '89	XII '99	XII '00	XII '01	XII '02	XII '03	XII '04	XII '05	XII '06	XII '07	XII '08	XII '09	XII '10	XII '11	XII '12	XII '13	XII '14	XII '15	XII '16	XII '17	XII '18
	w procentach																					
Ogólne odprężenie i zadowolenie, wiara, że będzie lepiej	2	7	3	4	3	5	4	6	7	6	12	11	6	7	4	4	6	6	11	7	10	9
Pewne odprężenie i zadowolenie, że jest trochę lepiej	14	22	8	7	5	6	6	14	16	19	30	19	21	22	15	12	13	19	19	23	32	33
Apatia, rezygnacja, pogodzenie się z losem	17	11	15	11	12	13	14	17	12	15	12	14	14	16	14	13	15	19	13	13	15	14
Lęk, obawa, co przyniesie przyszłość, niepewność jutra	42	40	49	48	51	51	47	39	41	36	29	35	41	39	47	50	40	36	38	37	28	28
Ogólne niezadowolenie, brak wiary w jakąkolwiek poprawę	22	7	22	23	26	22	26	19	19	17	10	16	15	13	17	18	21	17	14	13	9	10
Określił(a)bym to inaczej	1	3	1	1	0	0	0	0	1	0	1	2	2	0	1	1	3	1	1	3	2	2
Trudno powiedzieć	4	9	2	6	3	3	3	5	4	6	6	2	1	3	2	2	2	2	4	4	4	3

CBOS

RYS. 5. Oceny nastrojów środowiskowych



* Zsumowano odsetki odpowiedzi: „Pewne odprężenie i zadowolenie, że jest trochę lepiej”, „Ogólne odprężenie i zadowolenie, wiara, że będzie lepiej”

** Zsumowano odsetki odpowiedzi: „Lęk, obawa, co przyniesie przyszłość, niepewność jutra”, „Ogólne niezadowolenie, brak wiary w jakąkolwiek poprawę” i „Apatia, rezygnacja, pogodzenie się z losem”

Pominięto odpowiedzi „Określił(a)bym to inaczej” oraz „Trudno powiedzieć”

Postrzeganie nastrojów w najbliższym środowisku społecznym badanych zależy od preferencji partyjnych. Elektorat Prawa i Sprawiedliwości częściej niż pozostali respondenci obserwuje w swoim otoczeniu odprężenie i zadowolenie (62%), podczas gdy trzy czwarte wyborców Platformy Obywatelskiej widzi raczej ogólne niezadowolenie, apatię i lęk, obawy, co przyniesie przyszłość (75%). Przewaga ocen negatywnych nad pozytywnymi widoczna jest także w grupie osób niezamierzających brać udziału w wyborach (60%), wśród elektoratu ugrupowania Kukiz'15 (52%) i osób niezdecydowanych, czy wziąć udział w ewentualnym głosowaniu do Sejmu (51%).

TABELA 5

Elektoraty partyjne określone na podstawie deklaracji głosowania w ewentualnych wyborach parlamentarnych	Jak ocenił(a)by Pan(i), ogólnie rzecz biorąc, obecne nastroje wśród ludzi, z którymi styka się Pan(i) na co dzień w zakładzie pracy, miejscu (środowisku) zamieszkania?			
	Pozytywne oceny*	Negatywne oceny**	Określił(a)bym to inaczej	Trudno powiedzieć
	w procentach			
Prawo i Sprawiedliwość (wraz z Solidarną Polską i Porozumieniem)	62	32	2	3
Platforma Obywatelska RP	23	75	1	2
Polskie Stronnictwo Ludowe	49	45	4	2
Kukiz'15	45	52	3	0
Niezdecydowani, czy wziąć udział w wyborach	42	51	4	3
Niezamierzający głosować	34	60	2	5

* Zsumowano odsetki odpowiedzi: „Pewne odprężenie i zadowolenie, że jest trochę lepiej”, „Ogólne odprężenie i zadowolenie, wiara, że będzie lepiej”

** Zsumowano odsetki odpowiedzi: „Lęk, obawa, co przyniesie przyszłość, niepewność jutra”, „Ogólne niezadowolenie, brak wiary w jakkolwiek poprawę” i „Apatia, rezygnacja, pogodzenie z losem”

Odprężenie i zadowolenie częściej niż pozostali dostrzegają w swoim otoczeniu osoby młode (53% badanych w wieku 25–34 lata i 52% w wieku 18–24 lata), ankietowani z wykształceniem zasadniczym zawodowym (51%), robotnicy wykwalifikowani (52%), osoby pracujące w prywatnych gospodarstwach rolnych (55%) oraz badani identyfikujący się z prawicą (55%). Z kolei ponadprzeciętnie krytycznie nastroje społeczne oceniają osoby w wieku 45–54 lata (65%), mieszkańcy miast liczących od 100 tys. do 499 tys. ludności (70%), kadra kierownicza i specjaliści z wyższym wykształceniem (61%), pracujący na własny rachunek (62%), osoby w ogóle nieuczestniczące w praktykach religijnych (67%) oraz identyfikujący się z lewicą (69%). Nastroje środowiskowe lepiej postrzegają mężczyźni niż kobiety (50% wobec 34% ocen pozytywnych) – zob. tabelę aneksową 13.

Samopoczucie Polaków w 2018 roku ogólnie nie różniło się od tego, jakie zanotowaliśmy w roku 2017. Większość osób doświadczała w minionym roku często lub bardzo często pozytywnych nastrojów, mniejszości towarzyszyły wielokrotnie stany negatywne. Wyniki różnią się jednak w szczegółach. Więcej osób niż w poprzednim roku doświadczało zaciekania, podekscytowania, ale także więcej miało poczucie, że są lekceważone przez władzę. Zmieniły się również proporcje odczuwania emocji

pozytywnych wśród kobiet i mężczyzn. O ile w zeszłym roku kobiety częściej deklarowały doznawanie zarówno lepszych, jak i gorszych stanów, o tyle w tym roku to mężczyźni częściej odczuwali pewność, że wszystko układa się dobrze, oraz zadowolenie, że coś im się w życiu udało. Kobiety częściej niż mężczyźni doświadczają w ubiegłym roku negatywnych emocji, takich jak zdenerwowanie, rozdrażnienie, znużenie czy bezradność. W roku 2018 nie zarejestrowaliśmy większych zmian w postrzeganiu nastrojów środowiskowych, w opisie których określenia negatywne coraz mniej przewyższają oceny pozytywne. Samopoczucie psychiczne Polaków oraz nastroje środowiskowe w roku 2018 są zbliżone do rejestrowanych w poprzednich latach i należą do najlepszych z dotychczas notowanych.

Opracowała

Marta Bożewicz