

Nastroje społeczne w styczniu

Znak jakości przyznany CBOS przez
Organizację Firm Badania Opinii i Rynku 11 stycznia 2018 roku



Fundacja Centrum Badania Opinii Społecznej
ul. Świętojerska 5/7, 00-236 Warszawa
e-mail: sekretariat@cbos.pl; info@cbos.pl
<http://www.cbos.pl>
(48 22) 629 35 69

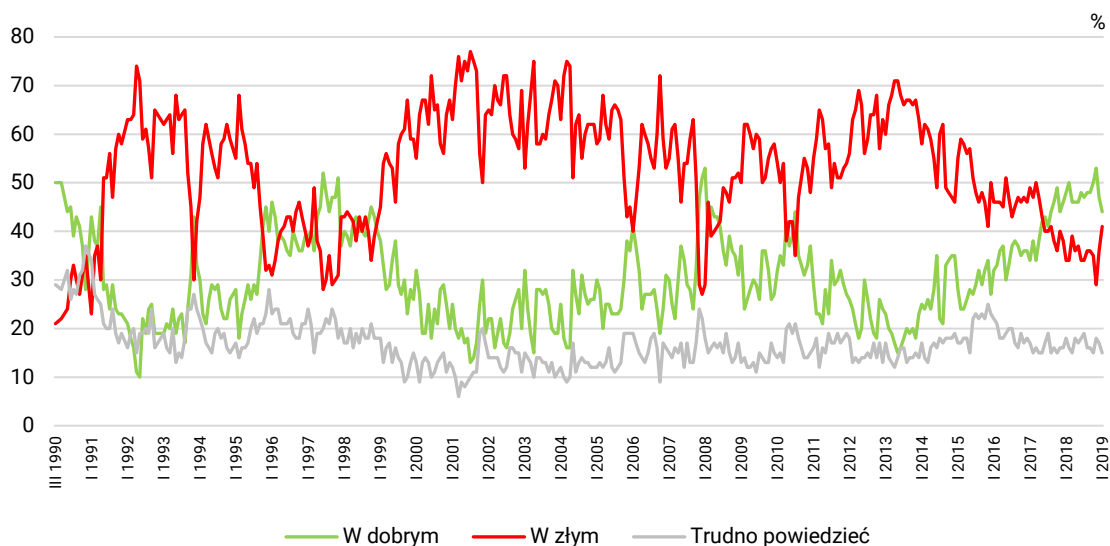
Wyniki ostatniego badania¹ potwierdzają wyhamowanie wzrostowego trendu w nastrojach społecznych odnotowane już przed miesiącem. W styczniu większość wskaźników pozostała na grudniowym poziomie, a niektóre nieco się pogorszyły, w tym podstawowy wskaźnik ogólnego postrzegania sytuacji w Polsce.

OCENY

Styczeń to drugi z kolei miesiąc, w którym możemy mówić o nieznacznym pogorszeniu się **ocen ogólnej sytuacji w kraju**. Aktualnie nieco ponad dwie piąte badanych uważa, że – generalnie – sytuacja w naszym kraju zmierza w dobrym kierunku (44%, spadek o 3 punkty procentowe), i niewiele mniejszy odsetek stanowią respondenci wyrażający przeciwną opinię (41%, wzrost o 5 punktów). Wynik ten jest najmniej korzystny od ponad roku (takie same oceny zanotowaliśmy ostatnio w sierpniu 2017 roku).

CBOS

RYS. 1. Czy, ogólnie rzecz biorąc, sytuacja w naszym kraju zmierza w dobrym czy też w złym kierunku?



¹ Badanie „Aktualne problemy i wydarzenia” (344) przeprowadzono metodą wywiadów bezpośrednich wspomaganých komputerowo (CAPI) w dniach 10–17 stycznia 2019 roku na liczącej 986 osób reprezentatywnej próbie losowej dorosłych mieszkańców Polski.

TABELA 1

Czy, ogólnie rzecz biorąc, sytuacja w naszym kraju zmierza w dobrym czy też w złym kierunku?	Wskazania respondentów według terminów badań												
	2018												2019
	I	II	III	IV	V	VI	VII	VIII	IX	X	XI	XII	I
	w procentach												
W dobrym	48	50	46	46	46	48	47	48	48	50	53	47	44
W złym	34	34	39	36	37	34	34	36	36	35	29	36	41
Trudno powiedzieć	18	16	15	18	17	18	19	16	16	15	18	17	15

Pozytywnym ocenom sytuacji w kraju sprzyja przede wszystkim częste uczestnictwo w praktykach religijnych oraz prawicowa orientacja polityczna (zob. tabelę aneksową 1). Krytycyzmem z kolei, poza osobami niepraktykującymi i o lewicowej orientacji politycznej, wyróżniają się mieszkańcy największych miast, osoby z wyższym wykształceniem i o najwyższych dochodach *per capita*, a w grupach społeczno-zawodowych robotnicy niewykwalifikowani, prywatni przedsiębiorcy oraz osoby zatrudnione w sektorze usług.

W potencjalnych elektoratach głównych ugrupowań politycznych zadowolenie z rozwoju sytuacji w Polsce przeważa nad niezadowoleniem przede wszystkim wśród zwolenników PiS (84% wobec 7%), a w dalszej kolejności także wśród potencjalnych wyborców ruchu Kukiz'15 (46% wobec 35%). Ci natomiast, którzy chcą głosować na PO i PSL najczęściej negatywnie wypowiadają się o kierunku zmian w Polsce, przy czym zdecydowanie najbardziej krytyczni w swoich ocenach są wyborcy PO (79% niezadowolonych i 11% zadowolonych). Krytycyzm wyraźnie przeważa także wśród osób o niesprecyzowanych preferencjach wyborczych (57% wobec 24%).

TABELA 2

Potencjalne elektoraty*	Czy, ogólnie rzecz biorąc, sytuacja w naszym kraju zmierza w dobrym czy też w złym kierunku?		
	W dobrym	W złym	Trudno powiedzieć
	w procentach		
Prawo i Sprawiedliwość (wraz z Solidarną Polską i Porozumieniem)	84	7	9
Platforma Obywatelska RP	11	79	10
Polskie Stronnictwo Ludowe	36	42	22
Kukiz'15	46	35	19
Trudno powiedzieć, jeszcze nie wiem, waham się	24	57	19

* Określone na podstawie deklaracji poparcia danego ugrupowania w ewentualnych wyborach parlamentarnych

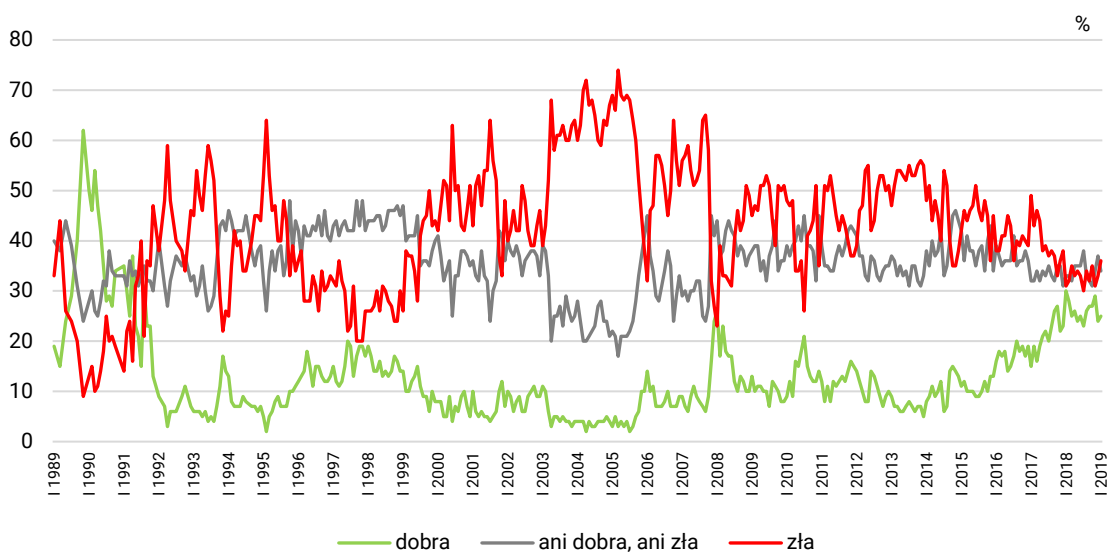
Nieznacznie pogorszyły się także **oceny sytuacji politycznej** w Polsce. Obecnie 36% badanych uważa ją za złą (od grudnia wzrost o 3 punkty procentowe), a tylko jedna czwarta postrzega ją pozytywnie (25%). Co trzeci ankietowany sądzi, że sytuacja polityczna w kraju jest przeciętna – ani dobra, ani zła (34%, spadek o 3 punkty).

TABELA 3

Jak Pan(i) ogólnie ocenia obecną sytuację polityczną w Polsce? Czy jest ona:	Wskazania respondentów według terminów badań												
	2018												2019
	I	II	III	IV	V	VI	VII	VIII	IX	X	XI	XII	I
	w procentach												
– dobra	30	28	25	26	24	25	23	26	27	27	29	24	25
– ani dobra, ani zła	33	33	32	35	35	35	38	33	32	31	34	37	34
– zła	31	32	35	33	34	33	30	34	32	35	31	33	36
Trudno powiedzieć	6	7	8	6	7	7	9	7	9	7	6	6	5

CBOS

RYS. 2. Jak Pan(i) ogólnie ocenia obecną sytuację polityczną w Polsce? Czy jest ona:



Pominięto odpowiedzi „trudno powiedzieć”

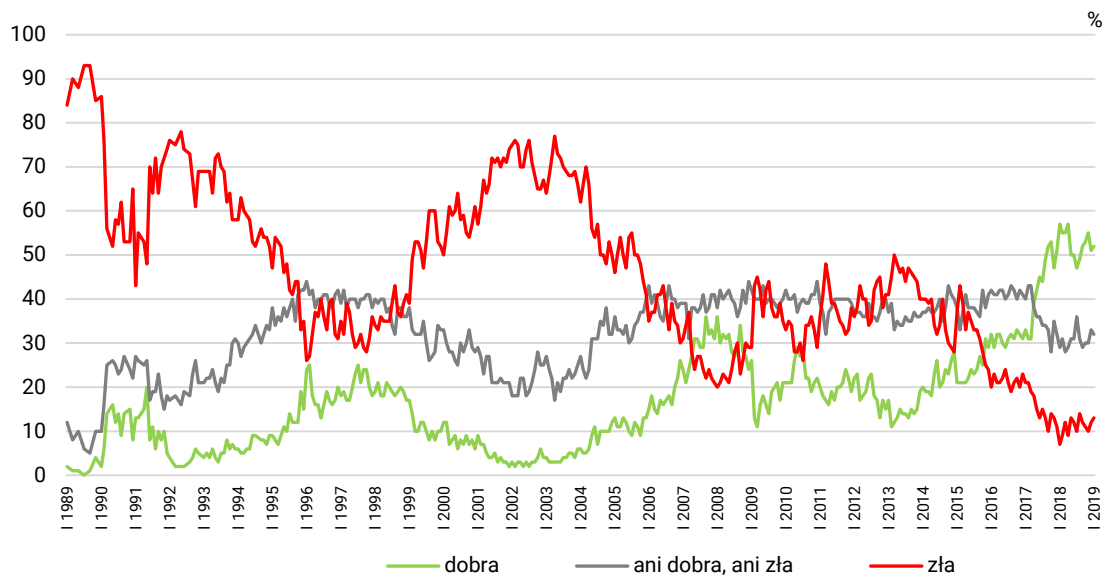
Niemal identyczne jak przed miesiącem są z kolei oceny **sytuacji gospodarczej** w Polsce. Większość badanych ocenia ją pozytywnie (52%), jedna trzecia wyraża opinię, iż stan gospodarki jest przeciętny – ani dobry, ani zły (32%), a jedna ósma postrzega go negatywnie (13%).

TABELA 4

Jak Pan(i) ogólnie ocenia obecną sytuację gospodarczą w Polsce? Czy jest ona:	Wskazania respondentów według terminów badań												
	2018												2019
	I	II	III	IV	V	VI	VII	VIII	IX	X	XI	XII	I
	w procentach												
– dobra	57	55	55	57	50	50	47	49	52	53	55	51	52
– ani dobra, ani zła	29	31	28	29	31	31	36	31	29	30	30	33	32
– zła	7	9	12	9	13	12	10	14	12	11	10	12	13
Trudno powiedzieć	7	5	5	5	6	7	7	6	7	6	5	4	3

CBOS

RYS. 3. Jak Pan(i) ogólnie ocenia obecną sytuację gospodarczą w Polsce?
Czy jest ona:

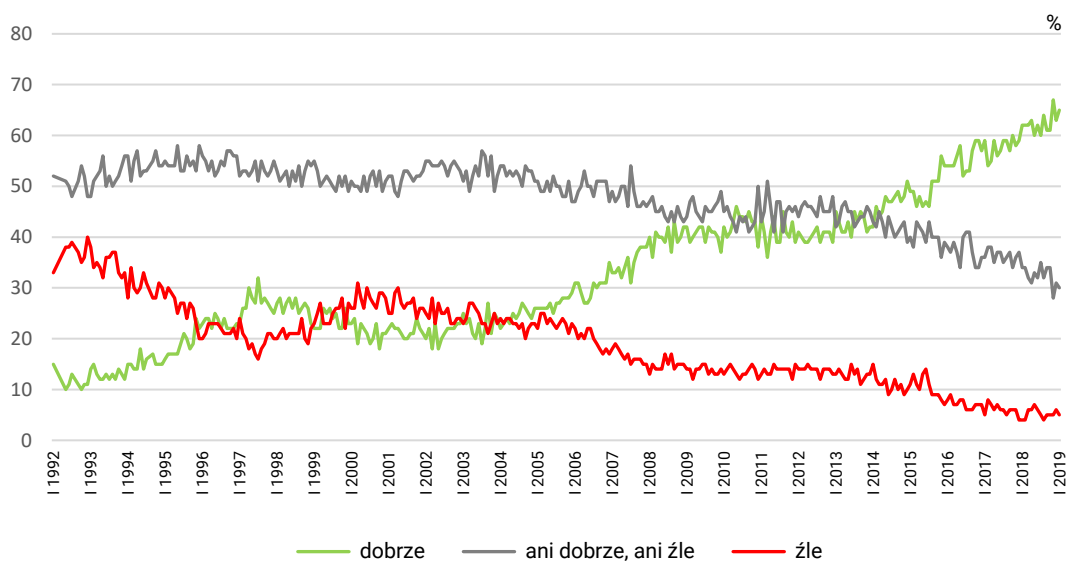


Pominięto odpowiedzi „trudno powiedzieć”

Od grudnia niemal nie zmieniły się też **oceny poziomu życia badanych i ich rodzin**. Większość uznaje go za dobry (65%, wzrost o 2 punkty procentowe). Jako zły określa swój poziom życia jedynie 5% respondentów, a 30% twierdzi, że żyje im się przeciętnie – ani dobrze, ani źle.

CBOS

RYS. 4. Czy obecnie Panu(i) i Pana(i) rodzinie żyje się:



Pominięto odpowiedzi „trudno powiedzieć”

TABELA 5

Czy obecnie Panu(i) i Pana(i) rodzinnie żyje się:	Wskazania respondentów według terminów badań												2019
	2018												
	I	II	III	IV	V	VI	VII	VIII	IX	X	XI	XII	I
	w procentach												
– dobrze	62	62	62	63	60	62	60	64	61	61	67	63	65
– ani dobrze, ani źle	34	34	32	31	33	32	35	32	34	34	28	31	30
– źle	4	4	6	6	7	6	5	4	5	5	5	6	5

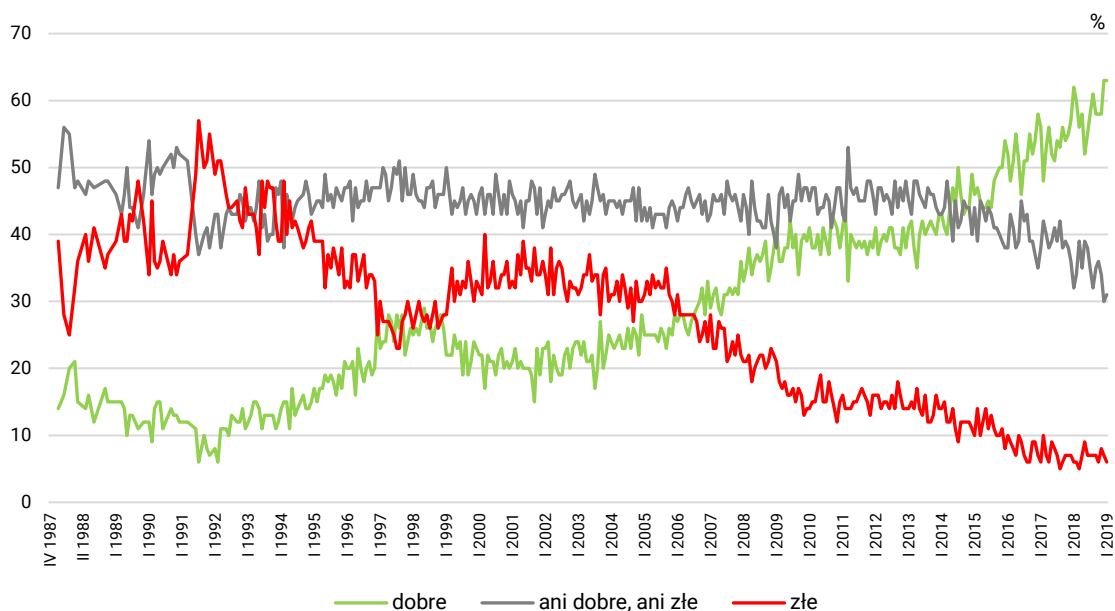
Stabilne pozostają też **oceny warunków materialnych gospodarstw domowych**. W styczniu niemal dwie trzecie badanych dobrze ocenia sytuację materialną swojego gospodarstwa domowego (63%), jedna trzecia określa ją jako przeciętną (31%), a 6% jako złą.

TABELA 6

Jak Pan(i) ocenia obecne warunki materialne swojego gospodarstwa domowego? Czy są one:	Wskazania respondentów według terminów badań												2019
	2018												
	I	II	III	IV	V	VI	VII	VIII	IX	X	XI	XII	I
	w procentach												
– dobre	62	60	56	58	52	55	58	61	58	58	58	63	63
– ani dobre, ani złe	32	34	39	35	39	38	35	32	35	36	34	30	31
– złe	6	6	5	7	9	7	7	7	7	6	8	7	6

CBOS

RYS. 5. Jak Pan(i) ocenia obecne warunki materialne swojego gospodarstwa domowego?
Czy są one:

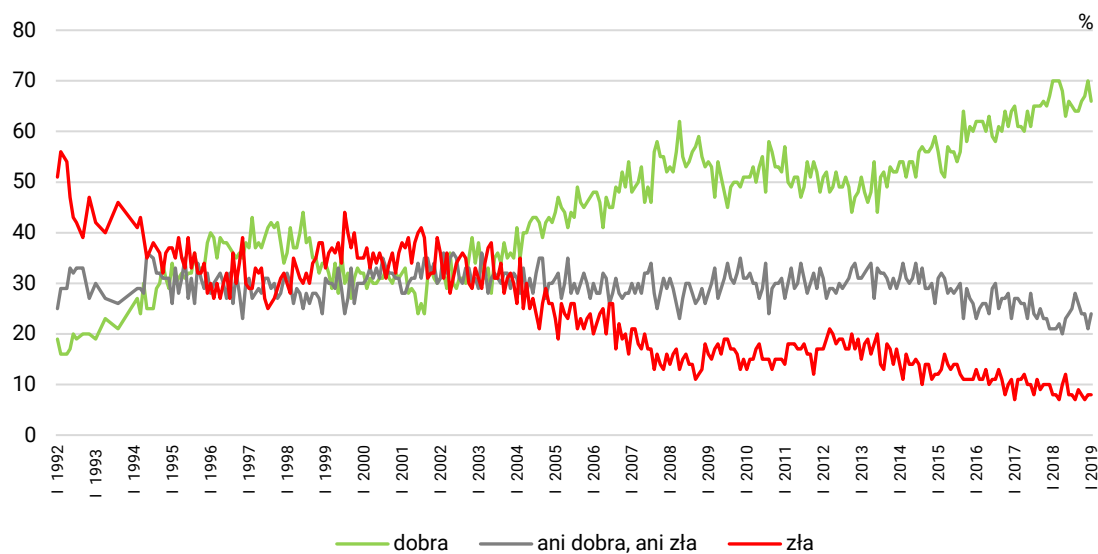


Nieco gorsze niż w grudniu są oceny **sytuacji w zakładach pracy**. O 4 punkty procentowe (spadek z 70% do 66%) ubyło zatrudnionych, którzy uznają ją za dobrą, a o 3 punkty (do 24%) wzrósł odsetek określających ją jako przeciętną. Niezadowolenie, podobnie jak przed miesiącem, wyraża jedynie 8% zatrudnionych.

CBOS

RYS. 6. Jak Pan(i) ogólnie ocenia obecną sytuację w Pana(i) zakładzie pracy?*

Czy jest ona:



* Odpowiedzi osób pracujących. Pominięto odpowiedzi „trudno powiedzieć”

TABELA 7

Jak Pan(i) ogólnie ocenia obecną sytuację w Pana(i) zakładzie pracy? Czy jest ona:	Wskazania respondentów aktywnych zawodowo* według terminów badań												
	2018												2019
	I	II	III	IV	V	VI	VII	VIII	IX	X	XI	XII	I
N*	513	555	588	619	635	556	535	596	568	574	569	545	532
	w procentach												
- dobra	70	70	70	68	63	66	65	64	64	66	67	70	66
- ani dobra, ani zła	21	21	22	20	23	24	25	28	26	24	24	21	24
- zła	8	8	7	10	12	8	8	7	9	8	7	8	8
Trudno powiedzieć	1	1	1	2	2	2	2	1	1	2	2	1	2

Zróznicowanie ocen odnoszących się do wymiaru publicznego tradycyjnie uwarunkowane jest głównie czynnikami światopoglądowymi. Oznacza to, że zadowoleniu z ogólnej sytuacji w kraju, sytuacji politycznej i stanu gospodarki sprzyja częstsze uczestnictwo w praktykach religijnych oraz prawicowa orientacja polityczna. Z kolei poziom życia respondentów i ich rodzin oraz warunki materialne gospodarstw domowych oceniane są z reguły korzystniej przez osoby młodsze, lepiej wykształcone, zajmujące znaczące pozycje zawodowe oraz osiągające wyższe dochody *per capita* (zob. tabele aneksowe 1–5).

PRZEWIDYWANIA

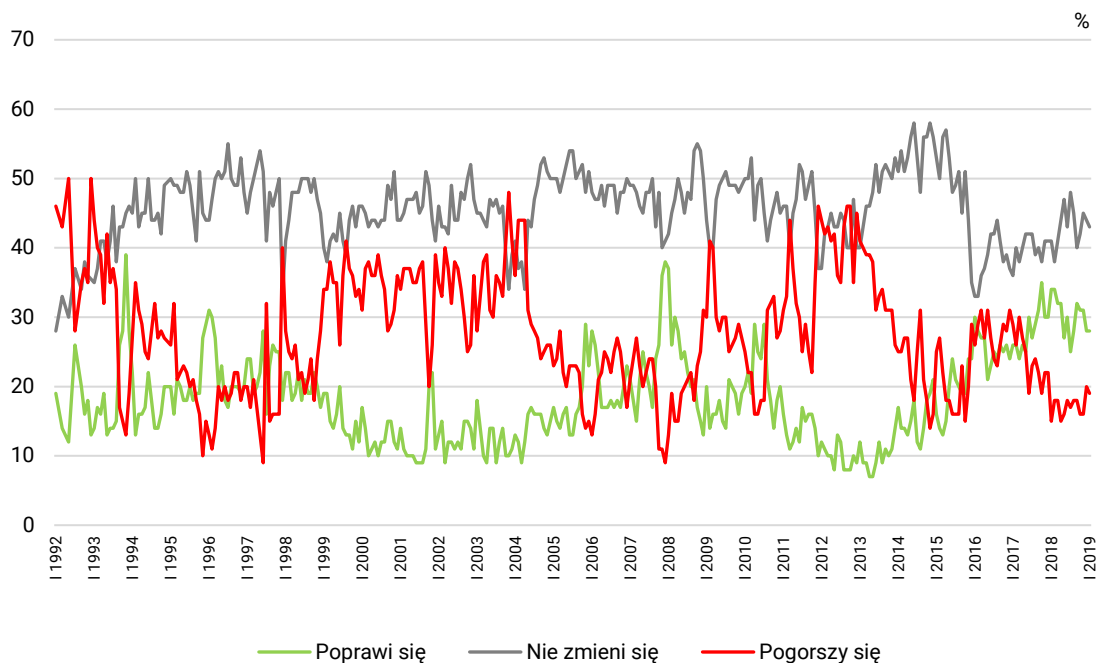
W porównaniu z poprzednim miesiącem w zasadzie nie zmieniły się **przewidywania dotyczące rozwoju sytuacji w kraju**. Nieco ponad jedna czwarta badanych uważa, że w ciągu najbliższego roku sytuacja w Polsce się poprawi (28%), a niespełna jedna piąta obawia się jej pogorszenia (19%). Najwyższy odsetek tradycyjnie stanowią osoby spodziewające się w tym zakresie stabilizacji (43%).

TABELA 8

Jak Pan(i) sądzi, czy w ciągu najbliższego roku sytuacja w Polsce poprawi się, pogorszy czy też się nie zmieni?	Wskazania respondentów według terminów badań												
	2018												2019
	I	II	III	IV	V	VI	VII	VIII	IX	X	XI	XII	I
	w procentach												
Poprawi się	34	34	32	32	27	30	25	28	32	31	31	28	28
Nie zmieni się	41	38	41	44	47	43	48	45	40	42	45	44	43
Pogorszy się	15	18	18	15	16	18	17	18	18	16	16	20	19
Trudno powiedzieć	10	10	9	9	10	9	10	9	10	11	8	8	10

CBOS

RYS. 7. Jak Pan(i) sądzi, czy w ciągu najbliższego roku sytuacja w Polsce poprawi się, pogorszy czy też się nie zmieni?



Pominięto odpowiedzi „trudno powiedzieć”

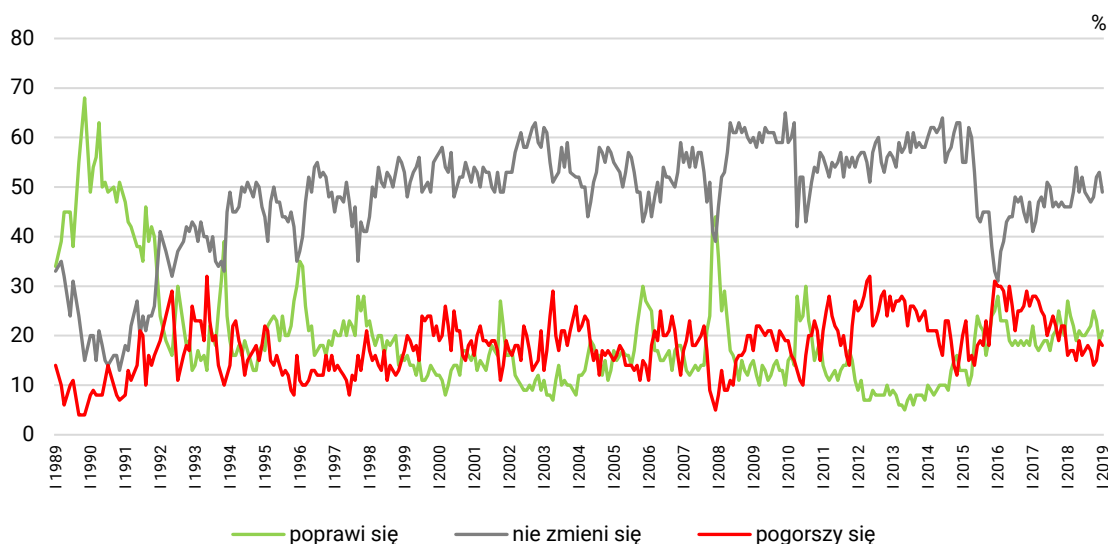
Również w wymiarze politycznym niezmiennie największa liczebnie grupa Polaków nie spodziewa się jakichkolwiek zmian (49%, spadek o 4 punkty procentowe). Poprawy **sytuacji politycznej w kraju** oczekuje w styczniu jedna piąta badanych (21%, wzrost o 2 punkty procentowe), a minimalnie mniejszy odsetek (18%) obawia się jej pogorszenia.

TABELA 9

Czy, Pana(i) zdaniem, w ciągu najbliższego roku sytuacja polityczna w Polsce:	Wskazania respondentów według terminów badań												
	2018												2019
	I	II	III	IV	V	VI	VII	VIII	IX	X	XI	XII	I
	w procentach												
– poprawi się	27	24	22	19	21	20	20	21	22	25	23	19	21
– nie zmieni się	46	46	49	54	49	52	49	48	47	48	52	53	49
– pogorszy się	16	17	17	15	19	16	17	18	17	14	15	19	18
Trudno powiedzieć	11	13	12	12	11	12	14	13	14	13	10	9	12

CBOS

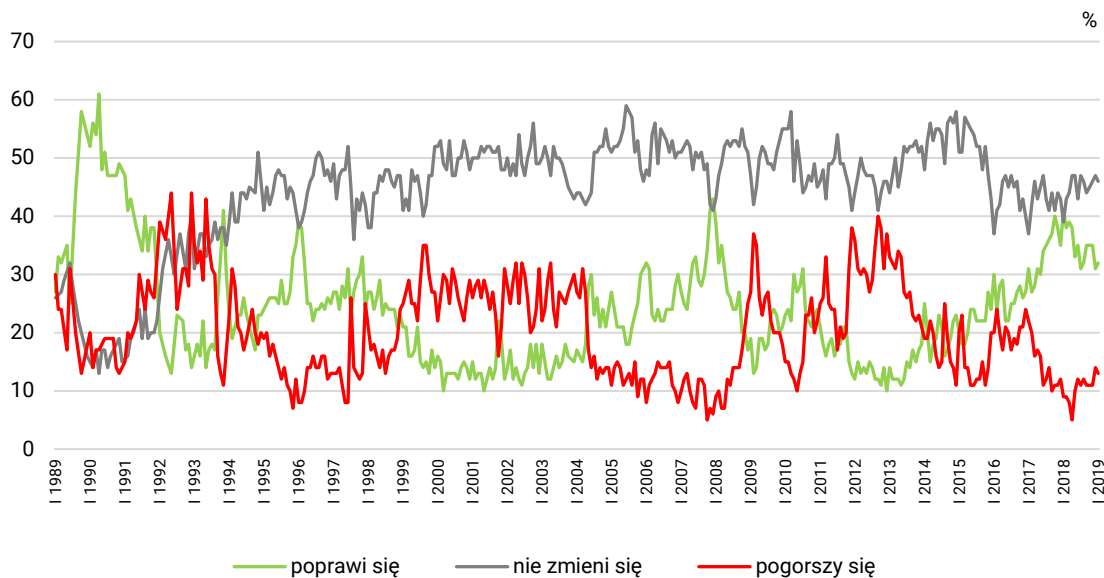
RYS. 8. Czy, Pana(i) zdaniem, w ciągu najbliższego roku sytuacja polityczna w Polsce:



Pominięto odpowiedzi „trudno powiedzieć”

Zbliżone do grudniowych są także przewidywania **sytuacji gospodarczej**. Jej pogorszenie prognozują co ósmy badany (13%), a ponad dwukrotnie większą grupę stanowią osoby spodziewające się poprawy (32%). Niezmiennie największy odsetek respondentów nie przewiduje zmian w tej dziedzinie (46%).

RYS. 9. Czy, Pana(i) zdaniem, w ciągu najbliższego roku sytuacja gospodarcza w Polsce:



Pominięto odpowiedzi „trudno powiedzieć”

TABELA 10

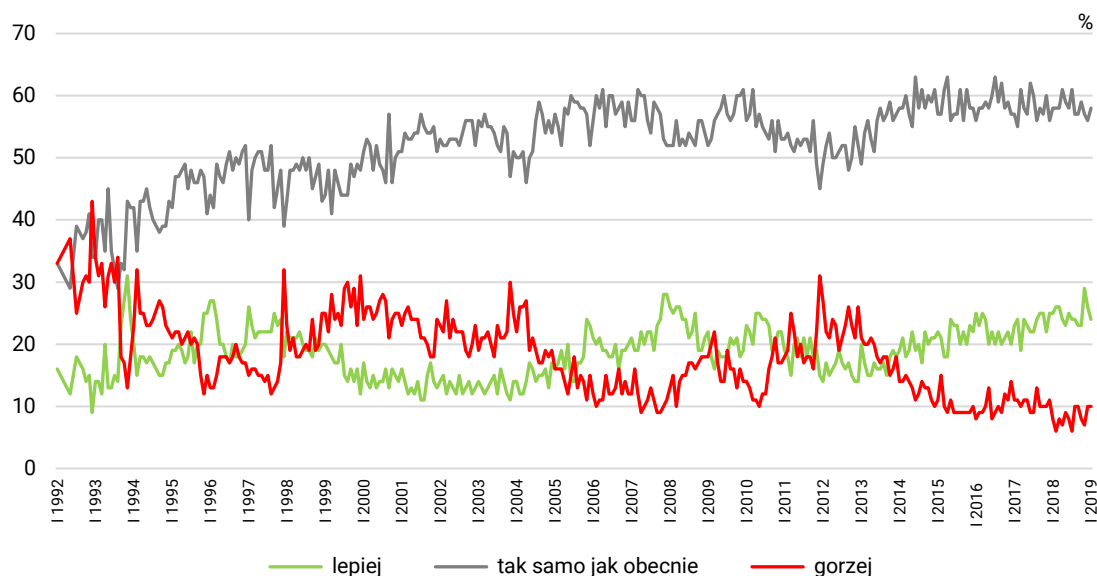
Czy, Pana(i) zdaniem, w ciągu najbliższego roku sytuacja gospodarcza w Polsce:	Wskazania respondentów według terminów badań													2019
	2018													
	I	II	III	IV	V	VI	VII	VIII	IX	X	XI	XII		
	w procentach													
– poprawi się	41	38	39	38	33	35	31	32	35	35	35	31	32	
– nie zmieni się	39	43	44	47	47	43	47	46	44	45	46	47	46	
– pogorszy się	9	9	8	5	10	12	11	12	11	11	11	14	13	
Trudno powiedzieć	11	10	9	10	10	10	11	10	10	9	8	8	9	

Od wielu miesięcy dość stabilne są przewidywania dotyczące **poziomu życia**. Niemal trzy piąte badanych uważa, że za rok im i ich rodzinom będzie się żyło tak samo jak obecnie (58%), jedna czwarta oczekuje poprawy w tym względzie (24%, spadek o 2 punkty procentowe), a co dziesiąty spodziewa się pogorszenia (10%).

TABELA 11

Jak Pan(i) sądzi, czy za rok Panu(i) i Pana(i) rodzina będzie się żyło:	Wskazania respondentów według terminów badań													2019
	2018													
	I	II	III	IV	V	VI	VII	VIII	IX	X	XI	XII		
	w procentach													
– lepiej	25	26	26	24	23	25	24	24	23	23	29	26	24	
– tak samo	58	58	58	61	59	58	61	57	57	59	57	56	58	
– gorzej	8	6	8	7	9	8	6	10	10	8	7	10	10	
Trudno powiedzieć	9	10	8	8	9	9	9	9	10	10	7	8	8	

RYS. 10. Jak Pan(i) sądzi, czy za rok Panu(i) i Pana(i) rodzinie będzie się żyło:



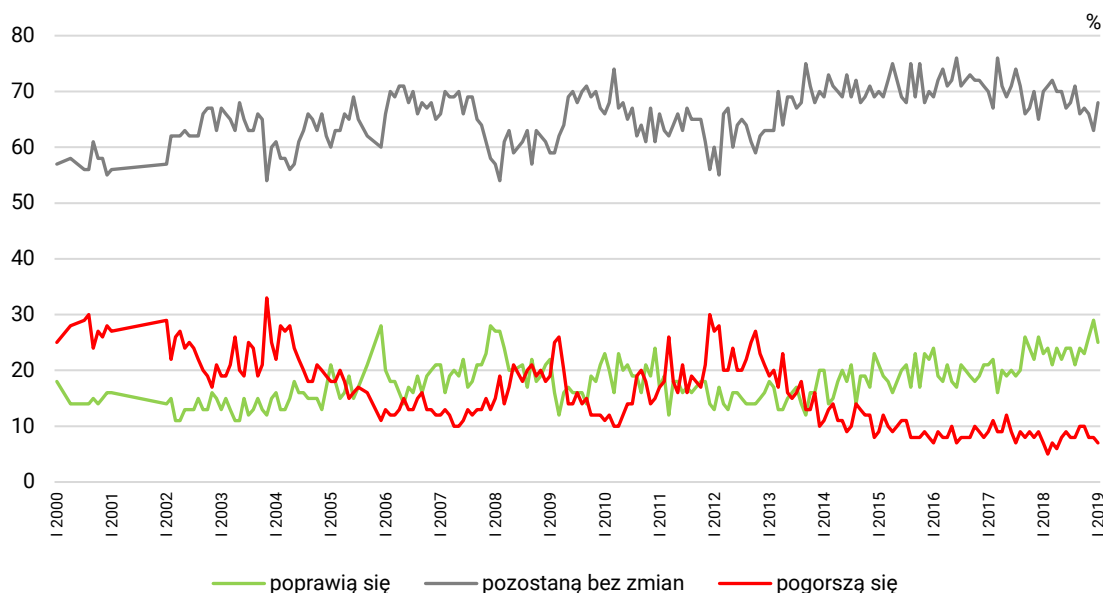
Pominięto odpowiedzi „trudno powiedzieć”

Nieco większej zmienności podlegają oceny **warunków materialnych gospodarstw domowych**. Aktualnie zdecydowana większość respondentów uważa, że w ciągu najbliższego roku pozostaną one niezmiennie (68%, wzrost o 5 punktów procentowych), jedna czwarta oczekuje ich poprawy (25%, spadek o 4 punkty procentowe), nieliczni zaś obawiają się pogorszenia (7%, spadek o 1 punkt).

TABELA 12

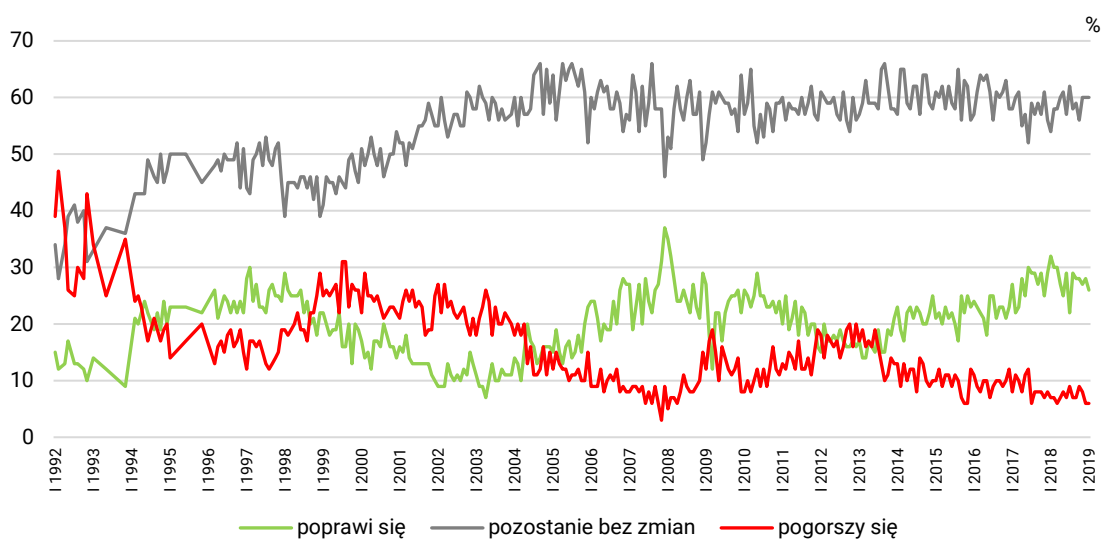
Jak Pan(i) sądzi, czy w ciągu najbliższego roku warunki materialne Pana(i) gospodarstwa domowego:	Wskazania respondentów według terminów badań												
	2018												2019
	I	II	III	IV	V	VI	VII	VIII	IX	X	XI	XII	I
	w procentach												
– poprawią się	23	24	21	24	22	24	24	21	24	23	26	29	25
– pozostaną bez zmian	70	71	72	70	70	67	68	71	66	67	66	63	68
– pogorszą się	7	5	7	6	8	9	8	8	10	10	8	8	7

RYS. 11. Jak Pan(i) sądzi, czy w ciągu najbliższego roku warunki materialne Pana(i) gospodarstwa domowego:



Prognozy **sytuacji w zakładach pracy** pozostają podobne jak w grudniu. Jej poprawę przewiduje co czwarty pracujący (26%, spadek o 2 punkty procentowe), co szesnasty spodziewa się raczej pogorszenia (6%), natomiast większość wskazuje na stabilność (60%).

RYS. 12. Czy, Pana(i) zdaniem, w ciągu najbliższego roku sytuacja w Pana(i) zakładzie pracy*:



* Odpowiedzi respondentów aktywnych zawodowo. Pominięto odpowiedzi „trudno powiedzieć”

TABELA 13

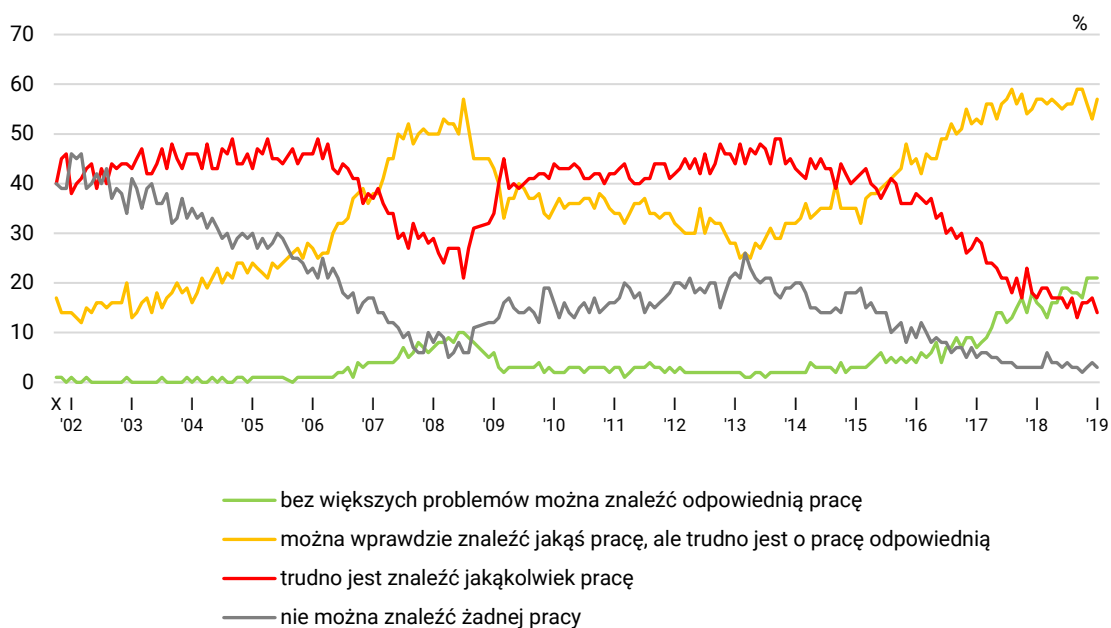
Czy, Pana(i) zdaniem, w ciągu najbliższego roku sytuacja w Pana(i) zakładzie pracy:	Wskazania respondentów aktywnych zawodowo* według terminów badań												
	2018												2019
	I	II	III	IV	V	VI	VII	VIII	IX	X	XI	XII	I
N*	513	555	588	619	635	556	535	596	568	575	569	545	532
	w procentach												
– poprawi się	32	30	30	27	25	29	22	29	28	28	27	28	26
– pozostanie bez zmian	54	58	58	60	61	57	62	58	59	56	60	60	60
– pogorszy się	7	7	6	7	8	7	9	7	7	9	8	6	6
Trudno powiedzieć	7	5	6	6	6	7	7	6	6	7	5	6	8

OCENA LOKALNYCH RYNKÓW PRACY I BEZPIECZEŃSTWO ZATRUDNIENIA

Nieco lepsze niż przed miesiącem są oceny **sytuacji na lokalnych rynkach pracy**. Ponad trzy czwarte ankietowanych (78%, od grudnia wzrost o 4 punkty procentowe) uważa, że w ich miejscowości lub okolicy można znaleźć zatrudnienie, w tym ponad jedna piąta (21%) ocenia, że nietrudno jest o pracę satysfakcjonującą. Tylko 14% respondentów (spadek o 3 punkty) twierdzi, że znalezienie pracy jest trudne, a jedynie 3% (spadek o 1 punkt) uważa, że jest to zupełnie niemożliwe.

CBOS

RYS. 13. Jak określił(a)by Pan(i) sytuację na rynku pracy w Pana(i) miejscowości lub okolicy? Czy, Pana(i) zdaniem, obecnie:



Pominięto odpowiedzi „trudno powiedzieć”

TABELA 14

Jak określił(a)by Pan(i) sytuację na rynku pracy w Pana(i) miejscowości lub okolicy? Czy, Pana(i) zdaniem, obecnie:	Wskazania respondentów według terminów badań												
	2018												2019
	I	II	III	IV	V	VI	VII	VIII	IX	X	XI	XII	I
	w procentach												
– bez większych problemów można znaleźć odpowiednią pracę	16	15	13	16	16	19	19	18	18	17	21	21	21
– można wprawdzie znaleźć jakąś pracę, ale trudno jest o pracę odpowiednią	57	57	56	57	56	55	56	56	59	59	56	53	57
– trudno jest znaleźć jakąkolwiek pracę	17	19	19	17	17	17	15	17	13	16	16	17	14
– nie można znaleźć żadnej pracy	3	3	6	4	4	3	4	3	3	2	3	4	3
Trudno powiedzieć	7	6	6	6	7	6	6	6	7	6	4	5	5

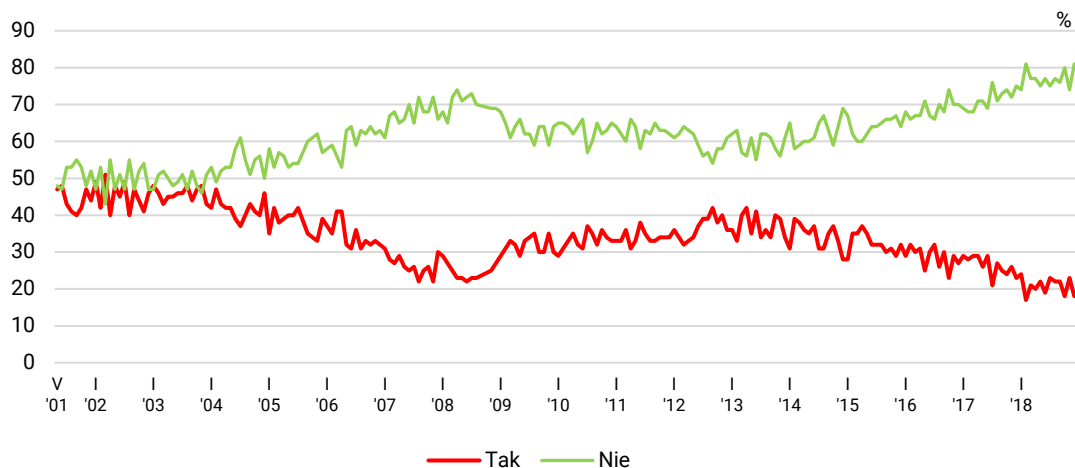
Minimalnie mniej korzystnie niż w grudniu prezentuje się **poczucie zagrożenia bezrobociem** wśród pracujących. Ponad trzy czwarte zatrudnionych (78%, spadek o 3 punkty procentowe) nie obawia się utraty pracy, w tym dwie piąte (40%) zupełnie nie bierze tego pod uwagę. Jedna piąta pracowników (20%, wzrost o 2 punkty) deklaruje, że obawia się utraty zatrudnienia, w tym 4% – bardzo poważnie się z tym liczy.

TABELA 15

Czy liczy się Pan(i) z możliwością utraty obecnej pracy (zwolnienia, bankructwa, upadku, likwidacji zakładu, gospodarstwa itp.)?	Wskazania osób aktywnych zawodowo* według terminów badań																										
	2018												2019														
	I (N=513)	II (N=555)	III (N=587)	IV (N=619)	V (N=634)	VI (N=557)	VII (N=535)	VIII (N=596)	IX (N=568)	X (N=577)	XI (N=569)	XII (N=545)	I (N=532)														
	w procentach																										
Bardzo poważnie się z tym liczę	3	24	2	17	2	21	4	20	4	22	3	19	3	23	4	22	3	22	3	18	3	23	4	18	4	20	
Raczej tak	21		15		19		16		18		16		20		18		19		15		20		14		16		20
Raczej nie	38		45		42		43		38		40		41		37		41		42		39		41		38		78
Nie, to mało prawdopodobne	36	74		81		77		77		75		77		75		77		76		80		74		81		78	
Trudno powiedzieć	2	2	2	2	2	2	3	3	3	3	4	4	2	2	1	1	2	2	2	2	3	3	1	1	2	2	

* Dotyczy osób zatrudnionych, także rolników oraz emerytów i rencistów pracujących w niepełnym wymiarze godzin

RYS. 14. Czy liczy się Pan(i) z możliwością utraty obecnej pracy (zwolnienia, bankructwa, upadku, likwidacji zakładu, gospodarstwa itp.)?*



* Zsumowano odsetki odpowiedzi: „Bardzo poważnie się z tym liczę” i „Raczej tak” (TAK) oraz „Nie, to mało prawdopodobne” i „Raczej nie” (NIE). Pominęto odpowiedzi „trudno powiedzieć”

Uwaga: Pytanie zadawano respondentom mającym pracę, łącznie z rolnikami i osobami pomagającymi w prowadzeniu gospodarstwa rolnego oraz pracującym na własny rachunek poza rolnictwem

Poczucie stabilności zatrudnienia wśród pracujących w znacznej mierze warunkują takie cechy respondentów jak poziom wykształcenia, pozycja zawodowa, dochód *per capita* i satysfakcja materialna. Bezrobocia relatywnie najczęściej obawiają się osoby gorzej wykształcone, o niższym statusie zawodowym i materialnym (zob. tabelę aneksową 8).

W styczniu nieznacznie pogorszyły się oceny bieżącej sytuacji w kraju. Dodatkowo pracujący nieco gorzej niż przed miesiącem oceniają sytuację w swoich zakładach pracy i minimalnie częściej towarzyszy im poczucie zagrożenia bezrobociem. Z drugiej jednak strony ogólna sytuacja na lokalnych rynkach pracy postrzegana jest coraz korzystniej. Obecnie już ponad trzy czwarte badanych twierdzi, że znalezienie jakiegoś zatrudnienia nie jest trudne, w tym ponad jedna piąta wyraża przekonanie, że problemem nie jest nawet znalezienie pracy satysfakcjonującej.

Opracował

Rafał Boguszewski