

Stosunek do rządu w styczniu

Znak jakości przyznany CBOS przez
Organizację Firm Badania Opinii i Rynku 11 stycznia 2018 roku



Fundacja Centrum Badań Opinii Społecznej
ul. Świętojerska 5/7, 00-236 Warszawa
e-mail: sekretariat@cbos.pl; info@cbos.pl
<http://www.cbos.pl>
(48 22) 629 35 69

Styczniowe badanie stosunku do obecnego rządu zrealizowane zostało w drugiej dekadzie miesiąca¹. Warto zaznaczyć, iż znaczna część wywiadów została przeprowadzona po ataku nożownika na prezydenta Gdańska Pawła Adamowicza w trakcie miejskiego finału Wielkiej Orkiestry Świątecznej Pomocy. Śmierć prezydenta Adamowicza w dniu 14 stycznia w efekcie odniesionych dzień wcześniej obrażeń, relacje i dyskusje medialne na ten temat oraz różne formy uczczenia pamięci zmarłego z całą pewnością oddziaływały na nastroje społeczne w kraju, choć nie wiemy, czy wydarzenia te miały jakiś wpływ na oceny rządu.

OGÓLNE POPARCIE DLA RZĄDU

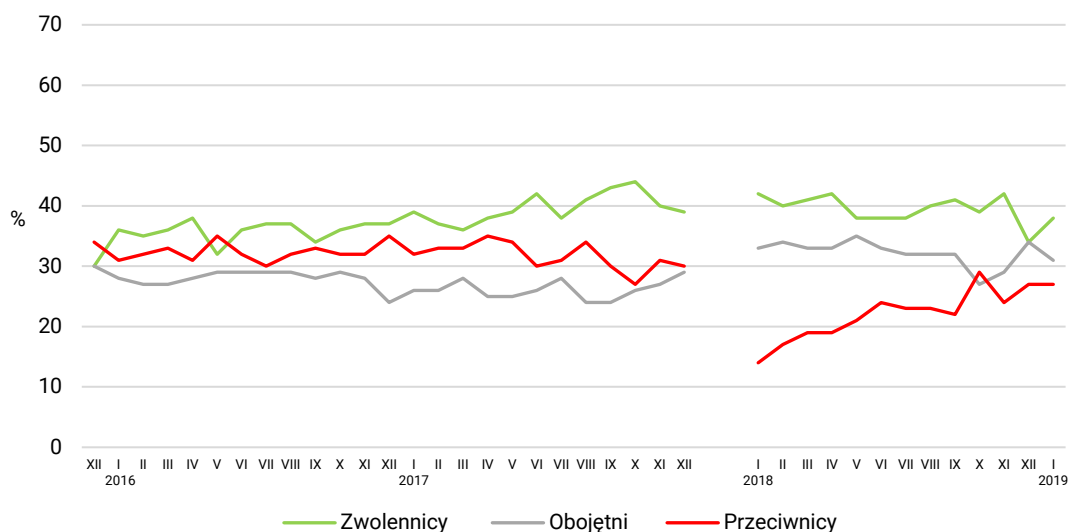
W styczniu, w porównaniu z poprzednim miesiącem, zwiększyła się grupa badanych deklarujących się jako zwolennicy obecnego rządu (wzrost z 34% do 38%), nadal jednak jest ich nieco mniej niż w okresie od sierpnia do listopada ubiegłego roku. Zwiększeniu poparcia dla urzędującego gabinetu towarzyszy zmniejszenie się grupy Polaków wobec niego obojętnych (spadek z 34% do 31%) oraz niepotrafiących zająć stanowiska (spadek z 5% do 4%), natomiast na identycznym poziomie jak w grudniu pozostaje odsetek przeciwników rządu (27%).

TABELA 1

Stosunek do rządu	Wskazania respondentów według terminów badań												2019
	2018												
	I	II	III	IV	V	VI	VII	VIII	IX	X	XI	XII	I
	w procentach												
Zwolennicy	42	40	41	42	38	38	38	40	41	39	42	34	38
Przeciwnicy	14	17	19	19	21	24	23	23	22	29	24	27	27
Obojętni	33	34	33	33	35	33	32	32	32	27	29	34	31
Trudno powiedzieć	11	9	7	6	6	5	7	5	5	5	5	5	4

¹ Badanie „Aktualne problemy i wydarzenia” (344) przeprowadzono metodą wywiadów bezpośrednich wspomaganym komputerowo (CAPI) w dniach 10–17 stycznia 2019 roku na liczącej 986 osób reprezentatywnej próbie losowej dorosłych mieszkańców Polski.

RYS. 1. Stosunek do rządu



Od grudnia 2015 do grudnia 2017 roku wskazania dotyczyły rządu Beaty Szydło; od stycznia 2018 roku dotyczą rządu Mateusza Morawieckiego. Pominęto odpowiedzi „trudno powiedzieć”

Przeprowadzone analizy wielozmiennowe wskazują, iż stosunek do rządu Mateusza Morawieckiego różnicują przede wszystkim afiliacje polityczne badanych mierzone deklaracjami dotyczącymi głosowania w hipotetycznych wyborach do Sejmu². Nieodmiennie zwolennicy rządu zdecydowanie dominują (84%) wśród badanych deklarujących poparcie dla Prawa i Sprawiedliwości oraz Solidarnej Polski i Porozumienia. Warto tu też zwrócić uwagę na wzrost poparcia dla urzędującego gabinetu w stosunku do grudnia³ właśnie wśród respondentów deklarujących zamiar głosowania na listy firmowane przez Prawo i Sprawiedliwość (z 74% do 84%), przy jednoczesnym spadku odsetka obojętnych (z 21% do 14%). Tym samym ogólny stosunek do rządu Mateusza Morawieckiego w elektoracie rządzącego ugrupowania wrócił do notowanego w listopadzie ub.r.⁴

Wśród potencjalnych wyborców Platformy Obywatelskiej większość (62%) deklaruje się jako przeciwnicy obecnego gabinetu. Wśród elektoratu Kukiz'15 największą grupę stanowią zwolennicy rządu (35%), jednak niemal tyle samo badanych z tej grupy deklaruje obojętność (33%), natomiast wśród popierających Polskie Stronnictwo Ludowe tyle samo jest obojętnych co przeciwników rządu (po 37%). Wśród tych, którzy zamierzają pójść na wybory parlamentarne, ale jeszcze nie wiedzą, na kogo zagłosują, największą część stanowią przeciwnicy rządu (41%), ale niewiele mniej jest w tej grupie obojętnych (38%). Obojętni wobec obecnego rządu dominują wśród deklarujących absencję

² Zob. komunikat CBOS „Preferencje partyjne w styczniu”, styczeń 2019 (oprac. K. Pankowski).

³ Zob. komunikat CBOS „Stosunek do rządu w grudniu”, grudzień 2018 (oprac. B. Badora).

⁴ Zob. komunikat CBOS „Stosunek do rządu w listopadzie”, listopad 2018 (oprac. M. Omyła-Rudzka).

w ewentualnych wyborach parlamentarnych oraz badanych niezdecydowanych, czy pójść na wybory (odpowiednio 57% i 49%).

TABELA 2

Potencjalne elektoraty*	Stosunek do rządu			
	zwolennicy	przeciwnicy	obojętni	Trudno powiedzieć
	w procentach			
Prawo i Sprawiedliwość (wraz z SP i P)	84	1	14	2
Platforma Obywatelska	14	62	24	0
Kukiz'15	35	23	33	9
Polskie Stronnictwo Ludowe	25	37	37	1
Niezdecydowani, na kogo głosować	17	41	38	5
Niezdecydowani, czy pójść na wybory	26	14	49	10
Deklarujący absencję	16	17	57	11

* Określone na podstawie deklaracji poparcia danego ugrupowania w hipotetycznych wyborach parlamentarnych

Stosunek do rządu wiąże się także z deklarowanymi poglądami politycznymi. Tradycyjnie najczęściej poparcia gabinetowi Mateusza Morawieckiego udzielają badani identyfikujący się z prawicą (68%). Z kolei niechęć wobec rządu w większości deklarują ankietowani utożsamiający się z lewicą (57%). Wśród lokujących się w politycznym centrum niemal tyle samo jest zwolenników co przeciwników rządu (28% wobec 29%), a największą grupę stanowią obojętni (39%). Obojętna wobec urzędującego gabinetu jest też niemal połowa (47%) tych, którzy nie potrafią zdefiniować swoich poglądów politycznych na osi lewica-centrum-prawica, a pozostali z tej grupy niemal równo dzielą się na zwolenników i przeciwników obecnego rządu (odpowiednio 21% i 20%). O tym, że deklarowany stosunek do rządu ma przede wszystkim zakorzenienie światopoglądowe, świadczy też fakt, iż jako jego zwolennicy w większości deklarują się badani regularnie uczestniczący w praktykach religijnych (50% wśród praktykujących raz w tygodniu i 59% wśród biorących udział w praktykach religijnych kilka razy w tygodniu), natomiast wśród niepraktykujących większość (54%) zalicza się do jego przeciwników (por. tabelę aneksową 1).

Analizując zmienne społeczno-demograficzne można zauważyć, iż w styczniu stosunek do rządu różnicuje przede wszystkim wielkość miejscowości, w której mieszkają badani, a następnie ich poziom wykształcenia i wiek (por. tabelę aneksową 1). Ze względu na wielkość miejscowości zamieszkania można wyróżnić cztery istotnie różniące się od siebie grupy. Do pierwszej, w której największą część (46%) stanowią zwolennicy rządu, należą mieszkańcy wsi. Wśród mieszkańców wsi najniższy jest też udział jego przeciwników (15%). Drugą grupą, w której przeciwnicy rządu również są w wyraźnej mniejszości, są obywatele miast liczących poniżej 100 tys. mieszkańców. Proporcje na niekorzyść rządu odwracają się w miastach mających co najmniej 100 tys. mieszkańców, przy czym w metropoliach liczących co najmniej 500 tys. mieszkańców zdecydowanie dominują jego przeciwnicy (62%), a do zwolenników zalicza się tylko co piąty ankietowany (21%).

Biorąc pod uwagę wykształcenie badanych widzimy, iż wraz ze wzrostem jego poziomu rośnie odsetek respondentów deklarujących się jako przeciwnicy rządu (od 15% wśród badanych z wykształceniem podstawowym lub gimnazjalnym, do 43% wśród osób z wyższym wykształceniem). Ponadto

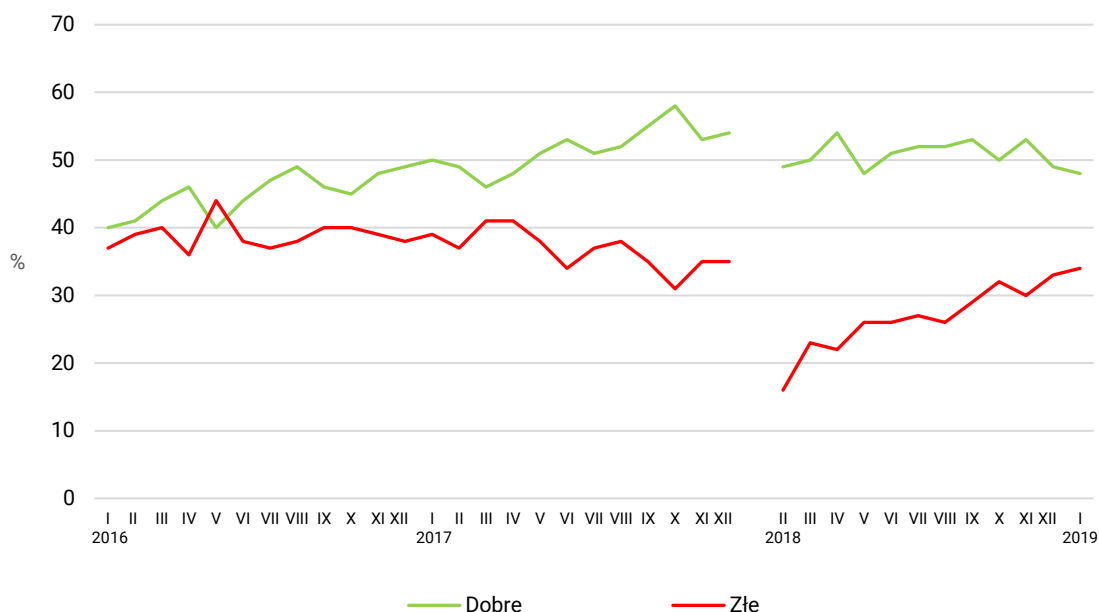
ankietowani legitymujący się dyplomem wyższej uczelni znacznie rzadziej niż reszta badanych zaliczają się do zwolenników obecnego gabinetu (29% w tej grupie). W przypadku wieku warto w szczególności zwrócić uwagę na zasadniczą różnicę pomiędzy badanymi w wieku poniżej 45 lat, wśród których największą grupę stanowią obojętni wobec rządu, a osobami w wieku 55+, wśród których większość deklaruje się jako jego zwolennicy.

OCENA WYNIKÓW DZIAŁALNOŚCI RZĄDU

W tym miesiącu nieznacznie pogorszyły się oceny wyników dotychczasowej działalności obecnego rządu. Warto jednak pamiętać, iż w ubiegłym miesiącu mieliśmy już do czynienia ze znacznie wyraźniejszym spadkiem, w efekcie czego odsetek osób negatywnie oceniających wyniki działań rządu Mateusza Morawieckiego jest obecnie najwyższy od czasu objęcia przezeń stanowiska Prezesa Rady Ministrów (34%, od grudnia wzrost o 1 punkt procentowy). Mimo nieznacznego spadku niezmiennie jednak największa grupa badanych wyniki działalności obecnego rządu ocenia pozytywnie (48%, od grudnia spadek o 1 punkt). Tak jak przed miesiącem blisko co piąty dorosły Polak nie potrafił ocenić rezultatów prac urzędującego gabinetu (18%).

CBOS

RYS. 2. Oceny wyników działalności rządu



Od stycznia 2016 do grudnia 2017 roku wskazania dotyczyły rządu Beaty Szydło; od lutego 2018 roku dotyczą rządu Mateusza Morawieckiego. Pominięto odpowiedzi „trudno powiedzieć”

TABELA 3

Jak by Pan(i) ocenił(a) wyniki działalności rządu premiera Mateusza Morawieckiego od czasu objęcia przezeń władzy?	Wskazania respondentów według terminów badań											
	2018											2019
	II	III	IV	V	VI	VII	VIII	IX	X	XI	XII	I
	w procentach											
Dobrze	49	50	54	48	51	52	52	53	50	53	49	48
Źle	16	23	22	26	26	27	26	29	32	30	33	34
Trudno powiedzieć	35	27	24	26	23	21	22	18	18	17	18	18

Tak jak w przypadku ogólnego stosunku do rządu Mateusza Morawieckiego, postrzeganie rezultatów jego pracy najbardziej różnicują afiliacje partyjne. Pozytywnie efekty działań rządu ocenia zdecydowana większość (92%) badanych deklarujących, że w hipotetycznych wyborach do Sejmu zagłosowałoby na Prawo i Sprawiedliwość (wraz z Solidarną Polską i Porozumieniem), natomiast 71% respondentów zamierzających głosować na Platformę Obywatelską wynikiem dotychczasowej działalności rządu wystawia ocenę negatywną. Źłe efekty działań rządu ocenia też większość popierających Polskie Stronnictwo Ludowe oraz zamierzających głosować w hipotetycznych wyborach do Sejmu, ale niezdecydowanych, jakie ugrupowanie poprzeć (po 52%). W potencjalnym elektoracie Kukiz'15 oceny są bardziej podzielone, przy czym największą grupę stanowią badani dobrze oceniający wyniki pracy rządu (45%). Podział panuje także wśród niezdecydowanych, czy pójść na wybory parlamentarne, oraz deklarujących absencję, przy czym wśród pierwszych najliczniejsi są dobrze oceniający efekty działań rządu (39%), a wśród tych drugich – niepotrafiący ich ocenić (40%).

TABELA 4

Potencjalne elektoraty*	Jak by Pan(i) ocenił(a) wyniki działalności rządu premiera Mateusza Morawieckiego od czasu objęcia przezeń władzy?		
	Dobrze	Źle	Trudno powiedzieć
	w procentach		
Prawo i Sprawiedliwość (wraz z SP i P)	92	2	6
Platforma Obywatelska	18	71	11
Kukiz'15	45	27	27
Polskie Stronnictwo Ludowe	39	52	9
Niezdecydowani, na kogo głosować	29	52	19
Niezdecydowani, czy pójść na wybory	39	26	35
Deklarujący absencję	28	33	40

* Określone na podstawie deklaracji poparcia danego ugrupowania w hipotetycznych wyborach parlamentarnych

Zróżnicowanie ocen działalności rządu w zależności od afiliacji politycznych ankietowanych jest też wyraźnie widoczne, gdy weźmie się pod uwagę deklarowane poglądy polityczne. Oceny pozytywne przeważają wśród osób identyfikujących się z prawicą (74%), a negatywne – w grupie badanych o poglądach lewicowych (64%). Respondenci lokujący swe poglądy w politycznym centrum niemal równie często wyniki dotychczasowej działalności rządu oceniają pozytywnie (39%) co negatywnie (40%). Niepotrafiący zdefiniować swoich poglądów na osi lewica–centrum–prawica najczęściej nie potrafią też ocenić efektów pracy rządu (38%), a pozostali z tej grupy równie często oceniają je pozytywnie co negatywnie (po 31%). Oceny efektów działań rządu wiążą się też z deklaracjami dotyczącymi częstości praktyk religijnych – pozytywne w większości wystawiają badani deklarujący

praktyki co najmniej raz w miesiącu, natomiast dwie trzecie w ogóle w nich nieuczestniczących rezultaty pracy rządu ocenia źle (por. tabelę aneksową 2).

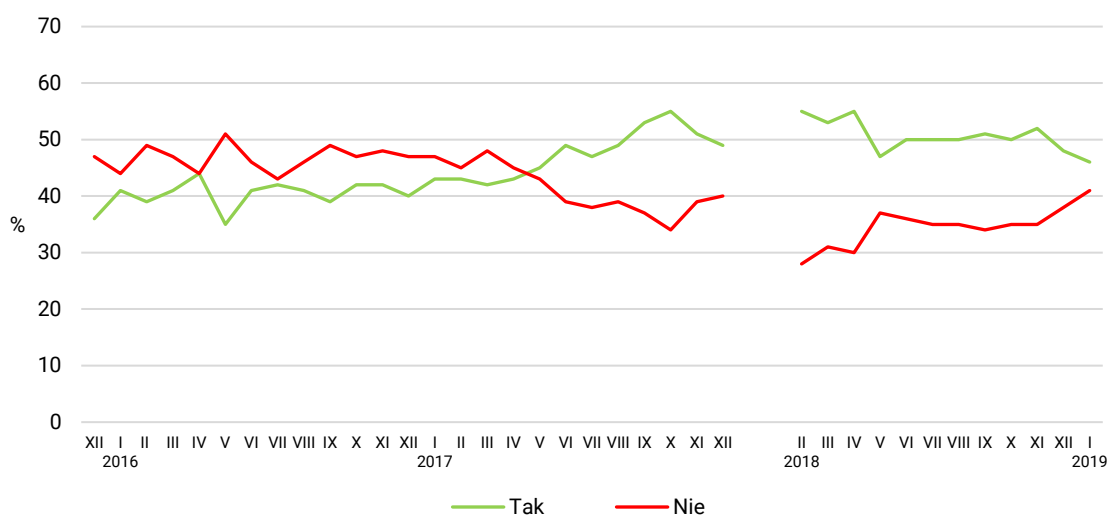
Spośród analizowanych zmiennych społeczno-demograficznych kluczową zmienną różnicującą oceny wyników dotychczasowej działalności rządu jest wykształcenie badanych. Przede wszystkim należy podkreślić, iż jedyną wyróżnioną grupą, w której oceny negatywne przeważają nad pozytywnymi, są osoby z wyższym wykształceniem (49% wobec 38%). Generalnie też, im wyższy poziom wykształcenia, tym częściej efekty prac rządu oceniane są negatywnie. Ponadto dobrze wyniki działalności rządu w większości oceniają mieszkańcy wsi oraz badani w wieku 55+. Negatywne oceny pojawiają się natomiast często w miastach liczących co najmniej 500 tys. mieszkańców (por. tabelę aneksową 2).

OCENA POLITYKI GOSPODARCZEJ RZĄDU

Po raz drugi z kolei nieco pogorszyły się oceny polityki gospodarczej rządu. Obecnie 46% badanych uważa, że polityka obecnego rządu stwarza szanse poprawy sytuacji gospodarczej (od grudnia spadek o 2 punkty procentowe), a 41% jest przeciwnego zdania (wzrost o 3 punkty). Opinii w tej kwestii nie ma 13% respondentów (spadek o 1 punkt procentowy). W efekcie są to najgorsze wyniki w historii rządu Mateusza Morawieckiego, a jeżeli chodzi o oba rządy Zjednoczonej Prawicy – od czerwca 2017 roku.

CBOS

RYS. 3. Czy, Pana(i) zdaniem, polityka obecnego rządu stwarza szanse poprawy sytuacji gospodarczej?



Od grudnia 2015 do grudnia 2017 roku wskazania dotyczyły rządu Beaty Szydło; od stycznia 2018 roku dotyczą rządu Mateusza Morawieckiego. Pominięto odpowiedzi „trudno powiedzieć”

TABELA 6

Czy, Pana(i) zdaniem, polityka obecnego rządu stwarza szanse poprawy sytuacji gospodarczej ?	Wskazania respondentów według terminów badań											
	2018											2019
	II	III	IV	V	VI	VII	VIII	IX	X	XI	XII	I
	w procentach											
Tak	55	53	55	47	50	50	50	51	50	52	48	46
Nie	28	31	30	37	36	35	35	34	35	35	38	41
Trudno powiedzieć	17	16	15	16	14	15	15	15	15	13	14	13

Także ocena polityki gospodarczej rządu jest mocno upolityczniona, a różnicują ją przede wszystkim afiliacje partyjne badanych. O ile 92% respondentów deklarujących zamiar głosowania w hipotetycznych wyborach do Sejmu na Prawo i Sprawiedliwość wraz z Solidarną Polską i Porozumieniem uważa, że polityka obecnego rządu stwarza szanse poprawy sytuacji gospodarczej, to zdecydowana większość (79%) potencjalnych wyborców Platformy Obywatelskiej jest przeciwnego zdania. Pozytywną ocenę polityce gospodarczej rządu wystawia połowa zwolenników Kukiz'15 (50%), natomiast większość zamierzających iść na wybory, ale niezdecydowanych, kogo poprzeć, oraz potencjalnego elektoratu Polskiego Stronnictwa Ludowego ocenia ją negatywnie (odpowiednio 60% i 53%). Więcej badanych wypowiadających się o polityce gospodarczej rządu negatywnie niż pozytywnie jest też wśród deklarujących absencję w hipotetycznych wyborach parlamentarnych oraz niezdecydowanych, czy pójść na wybory.

TABELA 7

Potencjalne elektoraty*	Czy, Pana(i) zdaniem, polityka obecnego rządu stwarza szanse poprawy sytuacji gospodarczej?		
	Tak	Nie	Trudno powiedzieć
	w procentach		
Prawo i Sprawiedliwość (wraz z SP i P)	92	4	5
Platforma Obywatelska	16	79	5
Kukiz'15	50	40	11
Polskie Stronnictwo Ludowe	37	53	10
Niezdecydowani, na kogo głosować	22	60	18
Niezdecydowani, czy pójść na wybory	34	40	25
Deklarujący absencję	25	46	29

* Określone na podstawie deklaracji poparcia danego ugrupowania w hipotetycznych wyborach parlamentarnych

Istotną rolę w przypadku ocen polityki gospodarczej rządu odgrywają także deklarowane poglądy polityczne, przy czym jedynie wśród osób identyfikujących się z prawicą zdecydowana większość (72%) uważa, że polityka obecnego rządu stwarza szanse poprawy sytuacji gospodarczej (por. tabelę aneksową 3). Większość badanych o poglądach lewicowych i centrowych jest natomiast przeciwnego zdania (odpowiednio 67% i 53%). Respondenci niepotrafiący określić swoich poglądów na osi lewica–centrum–prawica także częściej wypowiadają się o polityce gospodarczej negatywnie (42%) niż pozytywnie (28%).

O tym, że na oceny polityki gospodarczej rządu wpływa przede wszystkim światopogląd badanych, świadczy też ich ścisły związek z deklarowaną częstością praktyk religijnych. Generalnie im jest ona mniejsza, tym mniej ocen pozytywnych, a w szczególności – o ile wśród badanych biorących udział w praktykach religijnych co najmniej raz w tygodniu większość wyraża opinię, iż polityka obecnego

rządu stwarza szanse poprawy sytuacji gospodarczej, to wśród praktykujących sporadycznie (kilka razy w roku) oraz w ogóle nieuczestniczących w praktykach religijnych większość jest przeciwnego zdania (por. tabelę aneksową 3).

Spośród analizowanych zmiennych społeczno-demograficznych oceny polityki gospodarczej rządu obecnie najbardziej różnicuje poziom deklarowanych dochodów *per capita*, przy czym wyróżnić można dwie istotnie różniące się od siebie grupy. Do pierwszej, w której większość pozytywnie ocenia działania rządu w obszarze gospodarki, należą badani deklarujący, że miesięczne dochody na jedną osobę w ich gospodarstwach domowych wynoszą poniżej 2500 złotych. Drugą grupę, w większości negatywnie oceniającą politykę gospodarczą rządu, tworzą badani, których dochód na jedną osobę w gospodarstwie domowym wynosi co najmniej 2500 zł. Ponadto politykę gospodarczą rządu pozytywnie częściej oceniają mężczyźni niż kobiety; częściej badani w wieku 55+ niż młodszy; częściej osoby, które nie ukończyły studiów wyższych, niż legitymujący się dyplomem wyższej uczelni. W większości pozytywnie oceniają ją też mieszkańcy wsi, zaś badani z miast mających co najmniej 100 tys. mieszkańców w większości wypowiadają się o niej negatywnie (por. tabelę aneksową 3).

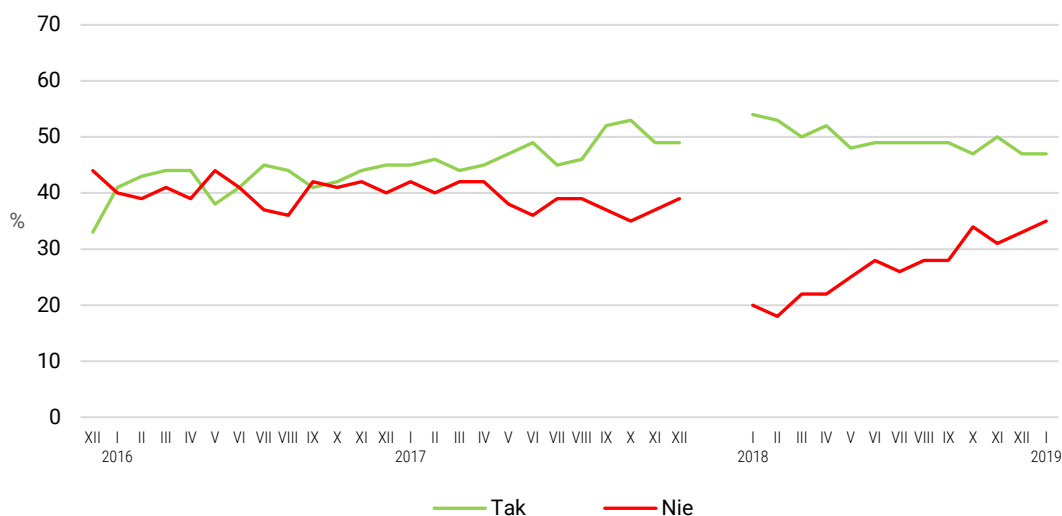
ZADOWOLENIE Z OSOBY PREMIERA

Stabilny w porównaniu z grudniem jest odsetek badanych zadowolonych z tego, że na czele rządu stoi Mateusz Morawiecki (47%), natomiast po raz drugi z kolei nieco przybyło ankietowanych wyrażających niezadowolenie, że to on kieruje pracami Rady Ministrów (35%, od grudnia wzrost o 2 punkty procentowe). Odsetek niezadowolonych z osoby premiera jest obecnie najwyższy od czasu objęcia funkcji przez Mateusza Morawieckiego. W porównaniu z grudniem nieco ubyło osób niepotrafiących zająć stanowiska w tej kwestii (spadek z 20% do 18%).

TABELA 8

Czy jest Pan(i) zadowolony(a) z tego, że na czele rządu stoi Mateusz Morawiecki?	Wskazania respondentów według terminów badań												
	2018												2019
	I	II	III	IV	V	VI	VII	VIII	IX	X	XI	XII	I
	w procentach												
Tak	54	53	50	52	48	49	49	49	49	47	50	47	47
Nie	20	18	22	22	25	28	26	28	28	34	31	33	35
Trudno powiedzieć	26	29	28	26	27	23	25	23	23	19	19	20	18

RYS. 4. Czy jest Pan(i) zadowolony(a) z tego, że na czele rządu stoi Mateusz Morawiecki?



Od grudnia 2015 do grudnia 2017 roku wskazania dotyczyły rządu Beaty Szydło; od stycznia 2018 roku dotyczą rządu Mateusza Morawieckiego. Pominęto odpowiedzi „trudno powiedzieć”

Społeczna akceptacja premiera, tak jak ogólny stosunek do rządu i ocena jego działań, zależy przede wszystkim od afiliacji partyjnych. Osoby wyrażające zadowolenie, że na czele rządu stoi Mateusz Morawiecki zdecydowanie dominują wśród potencjalnych wyborców tworzących rząd ugrupowań Zjednoczonej Prawicy (92%). Z osoby premiera zadowolona jest także nieco ponad połowa zwolenników Kukiz'15 (52%). Przeciwnicy obecnego premiera zdecydowanie przeważają natomiast wśród potencjalnego elektoratu Platformy Obywatelskiej (73%). Niezadowolenie z tego, że na czele rządu stoi Mateusz Morawiecki, wyraża także połowa zamierzających pójść na wybory do Sejmu, ale niezdecydowanych, kogo w nich poprzeć (51%) oraz zamierzających w hipotetycznych wyborach do Sejmu głosować na Polskie Stronnictwo Ludowe (50%). Wahający się, czy pójść na wybory parlamentarne, i deklarujący absencję są w swym stosunku do obecnego premiera mocno podzieleni, przy czym w pierwszej grupie jest minimalnie więcej zadowolonych z jego osoby niż niezadowolonych, a w drugiej – odwrotnie.

TABELA 9

Potencjalne elektoraty*	Czy jest Pan(i) zadowolony(a) z tego, że na czele rządu stoi Mateusz Morawiecki?		
	Tak	Nie	Trudno powiedzieć
	w procentach		
Prawo i Sprawiedliwość (wraz z SP i P)	92	1	7
Platforma Obywatelska	17	73	9
Kukiz'15	52	24	24
Polskie Stronnictwo Ludowe	29	50	21
Niezdecydowani, na kogo głosować	25	51	24
Niezdecydowani, czy pójść na wybory	35	33	32
Deklarujący absencję	28	32	40

* Określone na podstawie deklaracji poparcia danego ugrupowania w hipotetycznych wyborach parlamentarnych

Polityczne zróżnicowanie stosunku do urzędującego Prezesa Rady Ministrów znajduje odzwierciedlenie także w odpowiedziach osób deklarujących różne poglądy polityczne, przy czym jedyną grupą, w której osoba premiera zyskuje zdecydowane poparcie, są badani o poglądach prawicowych (72%). Wśród osób o poglądach centrowych i lewicowych więcej jest niezadowolonych niż zadowolonych, że na czele rządu stoi Mateusz Morawiecki (wśród identyfikujących się z lewicą niezadowoleni stanowią 65%, a w grupie identyfikującej się z politycznym centrum – 43%). Respondenci niepotrafiący określić swoich poglądów na osi lewica–centrum–prawica są natomiast mocno podzieleni w swym stosunku do osoby premiera (por. tabelę aneksową 4).

Poziom akceptacji osoby premiera wiąże się także z religijnością badanych mierzoną deklaracjami dotyczącymi częstości praktyk religijnych. Im są one bardziej regularne i częste, tym większe prawdopodobieństwo zadowolenia z faktu, iż pracami rządu kieruje Mateusz Morawiecki, i odwrotnie – im mniej regularne, bardziej sporadyczne praktyki, tym więcej niezadowolonych z osoby premiera. W szczególności wśród niepraktykujących większość stanowią wyrażający niezadowolenie, że na czele rządu stoi Mateusz Morawiecki, a wśród praktykujących co najmniej raz w tygodniu – zadowoleni z tego faktu (por. tabelę aneksową 4).

Spośród analizowanych zmiennych społeczno-demograficznych stosunek do osoby premiera najmocniej obecnie różnicuje sytuacja zawodowa badanych. Akceptacja dla pełnienia przez Mateusza Morawieckiego funkcji premiera jest ponadprzeciętnie wysoka wśród osób wykonujących specjalistyczne zawody średniego szczebla, jak np. technicy, podoficerowie, pielęgniarki (64%), a także wśród rolników indywidualnych i pomagających im członków rodzin (62%), robotników wykwalifikowanych (53%) oraz rencistów (61%) i emerytów (57%). Niezadowolenie z osoby premiera najczęściej wyrażane jest natomiast wśród prowadzących pozarolniczą działalność gospodarczą (51%), pracowników usług (51%) oraz pracowników administracyjno-biurowych (45%). Stosunek do osoby premiera wiąże się też z wiekiem, wykształceniem i miejscem zamieszkania badanych. Z akceptacją premiera Mateusza Morawieckiego spotyka się w grupie wiekowej 55+, wśród badanych słabiej wykształconych i mieszkańców wsi. Niezadowolenie z osoby premiera ponadprzeciętnie często wyrażają natomiast mieszkańcy największych miast (w szczególności ponad półmilionowych) i osoby z wyższym wykształceniem (por. tabelę aneksową 4).

Zarówno obecna Rada Ministrów, jak i premier Mateusz Morawiecki znacznie częściej odbierani są przez opinię społeczną pozytywnie niż negatywnie. W drugiej dekadzie stycznia, po znaczącym grudniowym spadku, nieco zwiększył się odsetek badanych deklarujących się jako zwolennicy urzędującego gabinetu. Jednocześnie drugi miesiąc z kolei nieco pogorszyły się oceny polityki gospodarczej obecnego rządu.

Opracowała

Barbara Badora