

Nastroje społeczne w lutym

Znak jakości przyznany CBOS przez
Organizację Firm Badania Opinii i Rynku 23 stycznia 2019 roku



Fundacja Centrum Badania Opinii Społecznej
ul. Świętojerska 5/7, 00-236 Warszawa
e-mail: sekretariat@cbos.pl; info@cbos.pl
<http://www.cbos.pl>
(48 22) 629 35 69

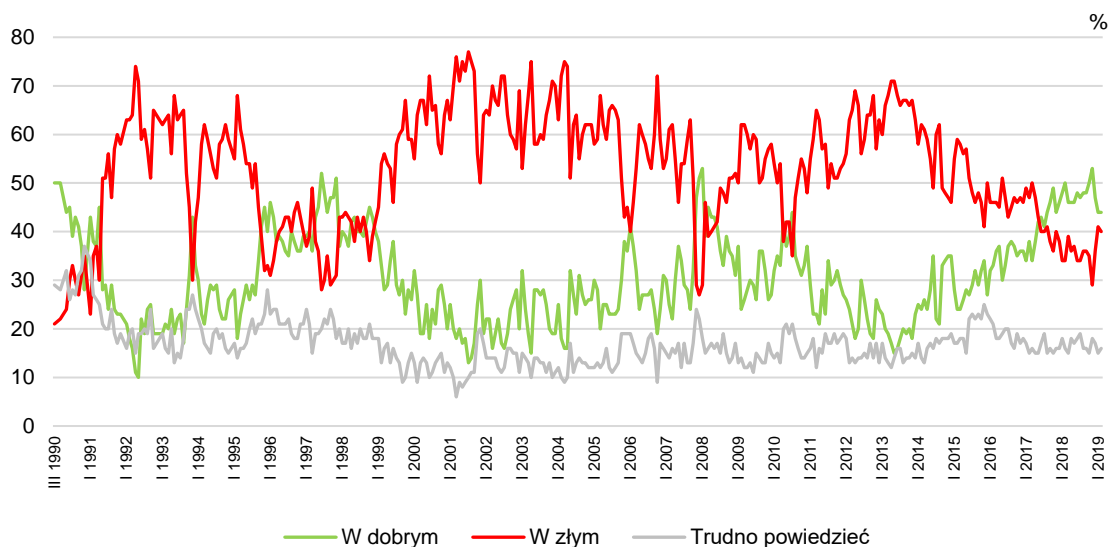
W lutym obserwujemy¹ pogorszenie nastrojów społecznych w różnych wymiarach. Ubyło pozytywnych ocen sytuacji politycznej i gospodarczej w Polsce, gorsze niż miesiąc temu są także oceny sytuacji materialnej gospodarstw domowych oraz sytuacji na rynku pracy w kraju. Nieznacznie wzrósł odsetek pracujących, którzy obawiają się o swoje miejsca pracy. Również optymizm towarzyszący prognozowanym zmianom w wymiarze publicznym i prywatnym na najbliższy rok jest nieco mniejszy niż przed miesiącem.

OCENY

W lutym ogólne **oceny sytuacji w kraju** pozostały na poziomie z ubiegłego miesiąca. Nieco ponad dwie piąte badanych (44%) uważa, że sytuacja w Polsce zmierza w dobrym kierunku i tylko nieco mniejsza grupa (40%) jest przeciwnego zdania. Co szósty respondent (16%) nie ma wyrobionej opinii w tym względzie.

CBOS

RYS. 1. Czy, ogólnie rzecz biorąc, sytuacja w naszym kraju zmierza w dobrym czy też w złym kierunku?



¹ Badanie „Aktualne problemy i wydarzenia” (345) przeprowadzono metodą wywiadów bezpośrednich wspomaganych komputerowo (CAPI) w dniach 7–14 lutego 2019 roku na liczącej 1019 osób reprezentatywnej próbie losowej dorosłych mieszkańców Polski.

TABELA 1

Czy, ogólnie rzecz biorąc, sytuacja w naszym kraju zmierza w dobrym czy też w złym kierunku?	Wskazania respondentów według terminów badań													
	2018												2019	
	II	III	IV	V	VI	VII	VIII	IX	X	XI	XII	I	II	
	w procentach													
W dobrym	50	46	46	46	48	47	48	48	50	53	47	44	44	
W złym	34	39	36	37	34	34	36	36	35	29	36	41	40	
Trudno powiedzieć	16	15	18	17	18	19	16	16	15	18	17	15	16	

Pozytywnym ocenom sytuacji w kraju sprzyjają przede wszystkim częste uczestnictwo w praktykach religijnych oraz prawicowa orientacja polityczna (zob. tabelę aneksową 1). Ponadto korzystnie o sytuacji w Polsce relatywnie częściej niż inni wyrażają się osoby mające od 55 do 64 lat, badani z wykształceniem zasadniczym zawodowym, mieszkańcy wsi, a w grupach społeczno-zawodowych – personel średniego szczebla, bezrobotni i rolnicy. Krytycyzmem z kolei, poza osobami niepraktykującymi i o lewicowej orientacji politycznej, wyróżniają się mieszkańcy największych miast, osoby z wyższym wykształceniem, respondenci w wieku do 24 lat oraz badani niezadowoleni ze swojej sytuacji materialnej, a w grupach społeczno-zawodowych – robotnicy, osoby zatrudnione w sektorze usług, kadra kierownicza, prywatni przedsiębiorcy oraz uczniowie i studenci.

W potencjalnych elektoratach głównych ugrupowań politycznych zadowolenie z rozwoju sytuacji w Polsce przeważa nad niezadowoleniem przede wszystkim wśród zwolenników PiS (82% wobec 9%), a w dalszej kolejności także wśród potencjalnych wyborców ruchu Kukiz'15 (51% wobec 35%). Ci natomiast, którzy chcą głosować na PO, Wiosnę oraz PSL, podobnie jak ci, którzy nie wiedzą, na kogo oddać swój głos, oraz ci, którzy w ogóle nie są zainteresowani udziałem w wyborach, najczęściej negatywnie wypowiadają się o kierunku zmian w Polsce, przy czym zdecydowanie najbardziej krytyczni w swoich ocenach są wyborcy PO (81% niezadowolonych i 8% zadowolonych).

TABELA 2

Potencjalne elektoraty*	Czy, ogólnie rzecz biorąc, sytuacja w naszym kraju zmierza w dobrym czy też w złym kierunku?		
	W dobrym	W złym	Trudno powiedzieć
	w procentach		
Prawo i Sprawiedliwość (wraz z Solidarną Polską i Porozumieniem)	82	9	9
Platforma Obywatelska RP	8	81	11
Polskie Stronnictwo Ludowe**	38	52	10
Wiosna	14	73	13
Kukiz'15**	51	35	14
Trudno powiedzieć, jeszcze nie wiem, waham się	25	43	32
Niegłosujący	31	48	21

* Określone na podstawie deklaracji poparcia danego ugrupowania w ewentualnych wyborach parlamentarnych

** Wyniki dotyczące wyborców tego ugrupowania należy traktować ostrożnie ze względu na ich niewielką liczebność w próbie

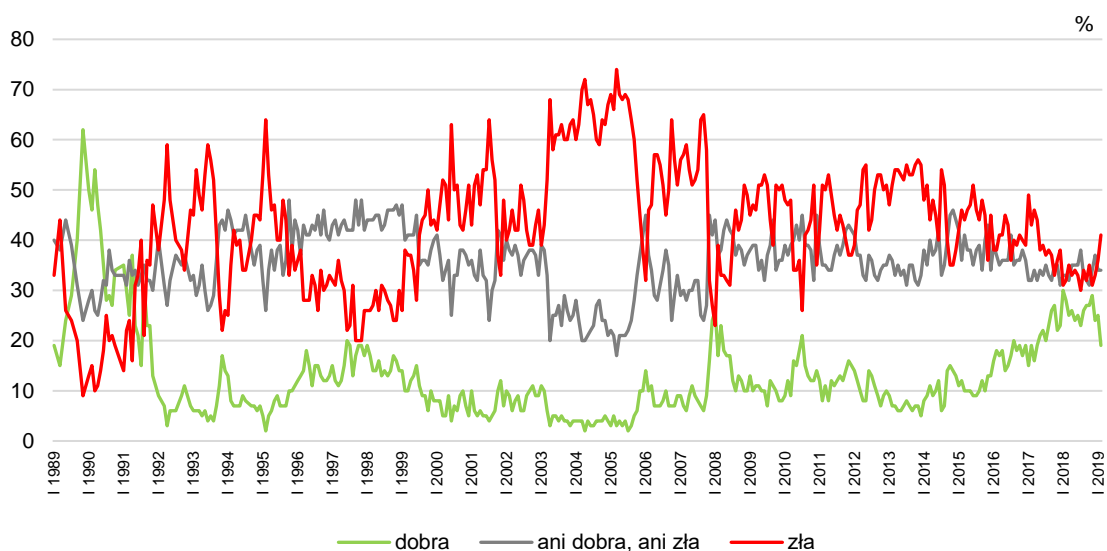
W porównaniu ze styczniem dość istotnie pogorszyły się **oceny sytuacji politycznej w Polsce**. Obecnie za dobrą uznaje ją 19% badanych (spadek o 6 punktów procentowych), za złą – 41% (wzrost o 5 punktów), a 34% (bez zmian) twierdzi, że jest ona przeciętna – ani dobra, ani zła.

TABELA 3

Jak Pan(i) ogólnie ocenia obecną sytuację polityczną w Polsce? Czy jest ona:	Wskazania respondentów według terminów badań												
	2018											2019	
	II	III	IV	V	VI	VII	VIII	IX	X	XI	XII	I	II
	w procentach												
– dobra	28	25	26	24	25	23	26	27	27	29	24	25	19
– ani dobra, ani zła	33	32	35	35	35	38	33	32	31	34	37	34	34
– zła	32	35	33	34	33	30	34	32	35	31	33	36	41
Trudno powiedzieć	7	8	6	7	7	9	7	9	7	6	6	5	6

CBOS

RYS. 2. Jak Pan(i) ogólnie ocenia obecną sytuację polityczną w Polsce?
Czy jest ona:



Pominięto odpowiedzi „trudno powiedzieć”

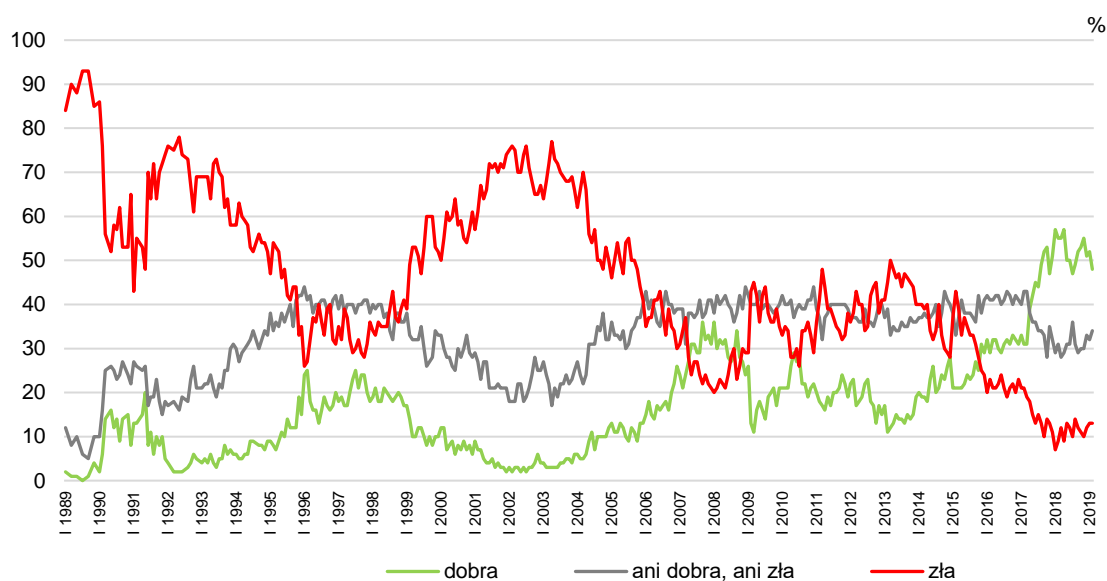
W lutym obserwowane jest także nieznaczne pogorszenie **ocen sytuacji gospodarczej w kraju**, przy czym nadal pozostają one relatywnie dobre. W stosunku do stycznia o 4 punkty procentowe (do 48%) zmalał odsetek respondentów dobrze oceniających stan polskiej gospodarki. O 2 punkty (do 34%) wzrósł zaś udział tych, którzy twierdzą, że jest ona przeciętna. Niezmiennie 13% badanych określa sytuację gospodarczą w Polsce jako złą.

TABELA 4

Jak Pan(i) ogólnie ocenia obecną sytuację gospodarczą w Polsce? Czy jest ona:	Wskazania respondentów według terminów badań												
	2018											2019	
	II	III	IV	V	VI	VII	VIII	IX	X	XI	XII	I	II
	w procentach												
– dobra	55	55	57	50	50	47	49	52	53	55	51	52	48
– ani dobra, ani zła	31	28	29	31	31	36	31	29	30	30	33	32	34
– zła	9	12	9	13	12	10	14	12	11	10	12	13	13
Trudno powiedzieć	5	5	5	6	7	7	6	7	6	5	4	3	5

CBOS

RYS. 3. Jak Pan(i) ogólnie ocenia obecną sytuację gospodarczą w Polsce?
Czy jest ona:



Pominięto odpowiedzi „trudno powiedzieć”

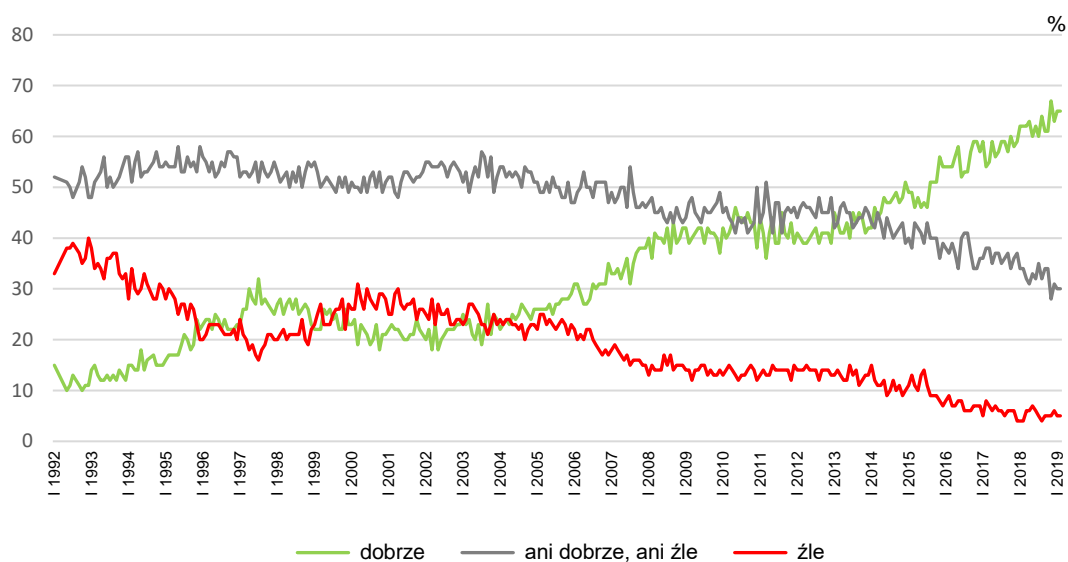
Oceny **poziomu życia badanych i ich rodzin** pozostają niezmiennie w stosunku do stycznia. Dwie trzecie respondentów uznaje go za dobry (65%), a tylko co dwudziesty (5%) wyraża niezadowolenie. Niespełna jedna trzecia badanych (30%) określa jakość swojego życia jako przeciętną.

TABELA 5

Czy obecnie Panu(i) i Pana(i) rodzinie żyje się:	Wskazania respondentów według terminów badań												
	2018											2019	
	II	III	IV	V	VI	VII	VIII	IX	X	XI	XII	I	II
	w procentach												
– dobrze	62	62	63	60	62	60	64	61	61	67	63	65	65
– ani dobrze, ani źle	34	32	31	33	32	35	32	34	34	28	31	30	30
– źle	4	6	6	7	6	5	4	5	5	5	6	5	5

CBOS

RYS. 4. Czy obecnie Panu(i) i Pana(i) rodzinie żyje się:



Pominięto odpowiedzi „trudno powiedzieć”

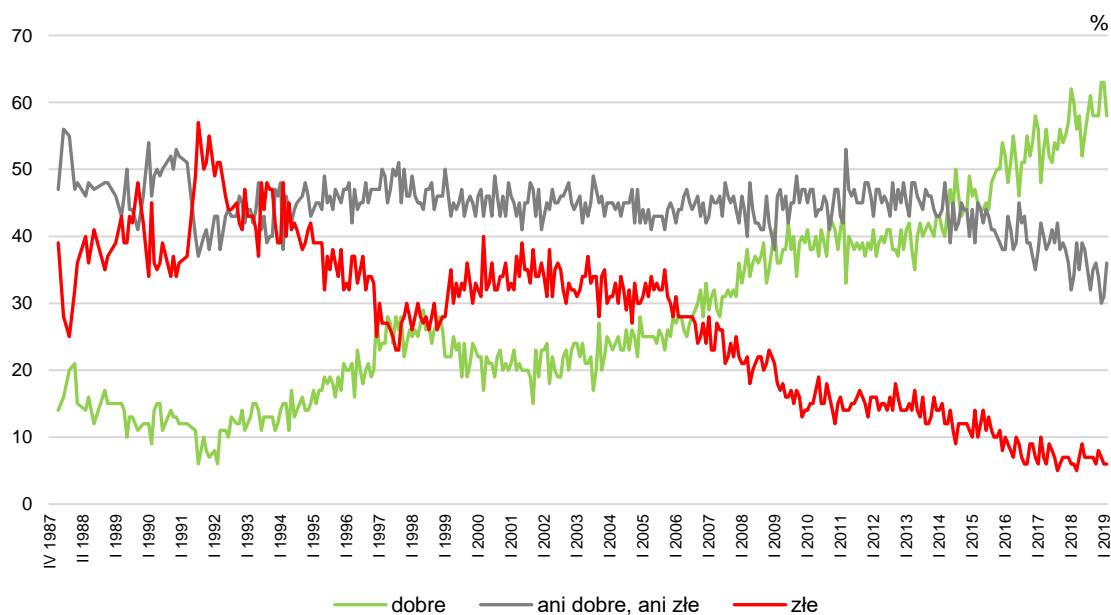
Gorsze niż przed miesiącem są z kolei oceny **warunków materialnych gospodarstw domowych**. Blisko trzy piąte badanych (58%, spadek o 5 punktów procentowych) wyraża satysfakcję w tym względzie, 36% (wzrost o 5 punktów) twierdzi, że ich warunki materialne są przeciętne (ani dobre, ani złe), 6% ogółu stanowią natomiast osoby niezadowolone ze swojej sytuacji materialnej.

TABELA 6

Jak Pan(i) ocenia obecne warunki materialne swojego gospodarstwa domowego? Czy są one:	Wskazania respondentów według terminów badań												
	2018											2019	
	II	III	IV	V	VI	VII	VIII	IX	X	XI	XII	I	II
	w procentach												
– dobre	60	56	58	52	55	58	61	58	58	58	63	63	58
– ani dobre, ani złe	34	39	35	39	38	35	32	35	36	34	30	31	36
– złe	6	5	7	9	7	7	7	7	6	8	7	6	6

CBOS

RYS. 5. Jak Pan(i) ocenia obecne warunki materialne swojego gospodarstwa domowego?
Czy są one:



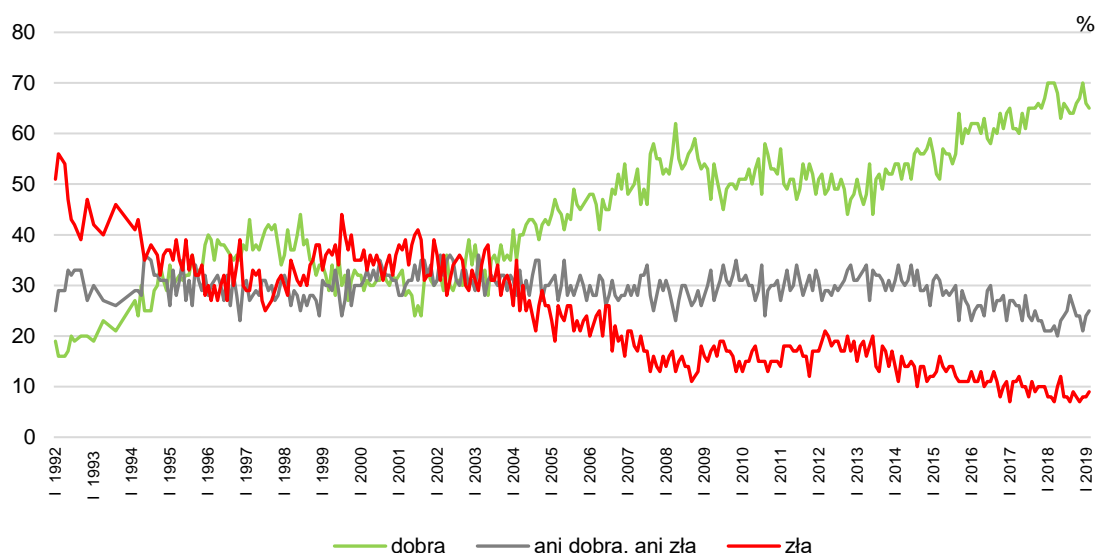
Na niemal niezmienionym poziomie utrzymują się z kolei oceny **sytuacji w zakładach pracy**. Dwie trzecie zatrudnionych (65%) uznaje ją za dobrą, 9% określa ją jako złą, a 25% – jako przeciętną.

TABELA 7

Jak Pan(i) ogólnie ocenia obecną sytuację w Pana(i) zakładzie pracy? Czy jest ona:	Wskazania respondentów aktywnych zawodowo* według terminów badań												
	2018											2019	
	II	III	IV	V	VI	VII	VIII	IX	X	XI	XII	I	II
N*	555	588	619	635	556	535	596	568	574	569	545	532	549
	w procentach												
– dobra	70	70	68	63	66	65	64	64	66	67	70	66	65
– ani dobra, ani zła	21	22	20	23	24	25	28	26	24	24	21	24	25
– zła	8	7	10	12	8	8	7	9	8	7	8	8	9
Trudno powiedzieć	1	1	2	2	2	2	1	1	2	2	1	2	1

CBOS

RYS. 6. Jak Pan(i) ogólnie ocenia obecną sytuację w Pana(i) zakładzie pracy?*
Czy jest ona:



* Odpowiedzi osób pracujących. Pominięto odpowiedzi „trudno powiedzieć”

Zróźnicowanie ocen odnoszących się do wymiaru publicznego tradycyjnie uwarunkowane jest głównie czynnikami światopoglądowymi. Oznacza to, że zadowoleniu z ogólnej sytuacji w kraju, sytuacji politycznej i stanu gospodarki sprzyjają częstsze uczestnictwo w praktykach religijnych, prawicowa orientacja polityczna oraz chęć głosowania w wyborach na Prawo i Sprawiedliwość. Z kolei poziom życia respondentów i ich rodzin oraz warunki materialne gospodarstw domowych oceniane są z reguły tym lepiej, im młodszy wiek badanych, wyższe wykształcenie, bardziej znacząca pozycja zawodowa, wyższy dochód *per capita* oraz większa miejscowość zamieszkania. Kwestie światopoglądowe w tym względzie nie mają istotnego znaczenia (zob. tabele aneksowe 1–5).

PRZEWIDYWANIA

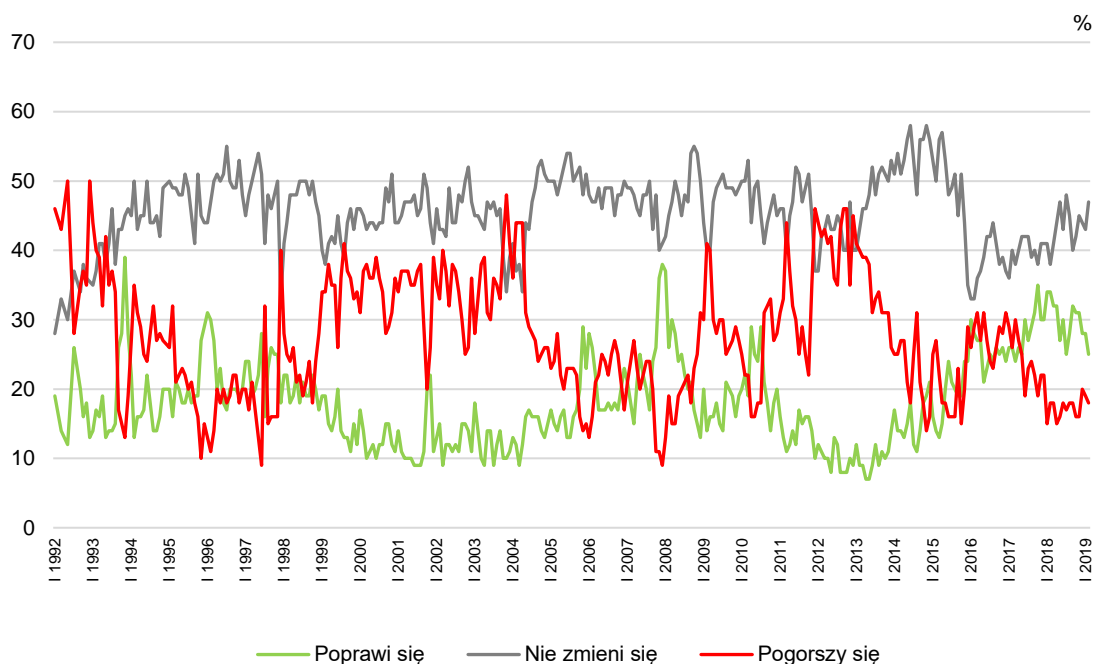
W ostatnim miesiącu zmniejszył się odsetek badanych przewidyjących, że w ciągu najbliższego roku **sytuacja w kraju** się poprawi (z 28% do 25%). Jednocześnie więcej osób niż w styczniu twierdzi, że pozostanie ona na niezmiennym poziomie (wzrost o 4 punkty procentowe, do 47%). Niespełna jedna piąta respondentów (18%) obawia się pogorszenia.

TABELA 8

Jak Pan(i) sądzi, czy w ciągu najbliższego roku sytuacja w Polsce poprawi się, pogorszy czy też się nie zmieni?	Wskazania respondentów według terminów badań												
	2018											2019	
	II	III	IV	V	VI	VII	VIII	IX	X	XI	XII	I	II
	w procentach												
Poprawi się	34	32	32	27	30	25	28	32	31	31	28	28	25
Nie zmieni się	38	41	44	47	43	48	45	40	42	45	44	43	47
Pogorszy się	18	18	15	16	18	17	18	18	16	16	20	19	18
Trudno powiedzieć	10	9	9	10	9	10	9	10	11	8	8	10	10

CBOS

RYS. 7. Jak Pan(i) sądzi, czy w ciągu najbliższego roku sytuacja w Polsce poprawi się, pogorszy czy też się nie zmieni?



Pominięto odpowiedzi „trudno powiedzieć”

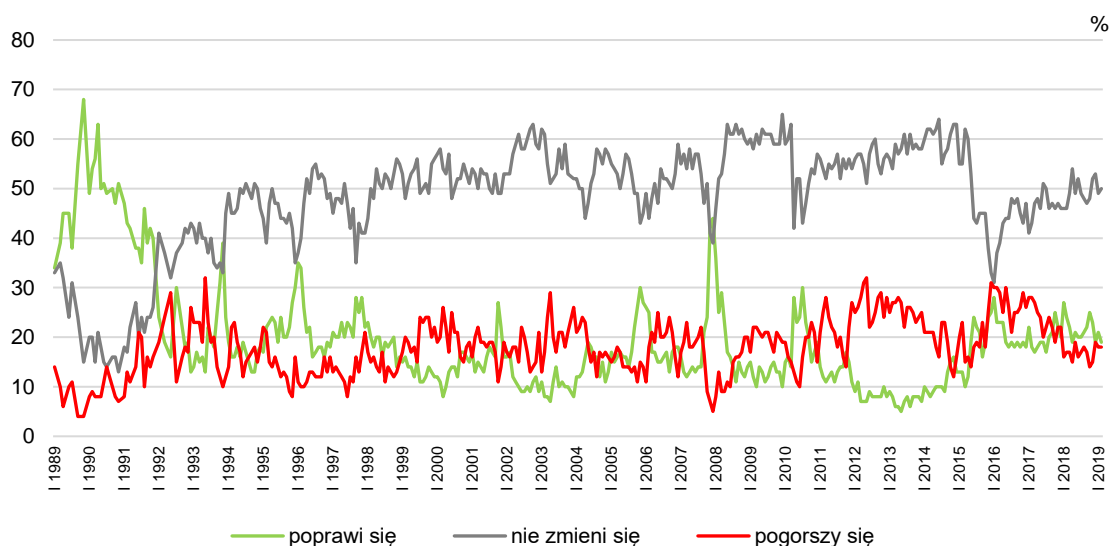
Minimalnie pogorszyły się także przewidywania dotyczące **sytuacji politycznej w kraju**. Wprawdzie nadal najczęstsze jest przekonanie, że w najbliższym roku pozostanie ona niezmienną (50%), w stosunku do poprzedniego miesiąca nieco zmniejszył się jednak odsetek respondentów sądzących, że sytuacja polityczna się poprawi (z 21% do 19%), przy niezmienionym odsetku tych, którzy przewidują jej pogorszenie (18%).

TABELA 9

Czy, Pana(i) zdaniem, w ciągu najbliższego roku sytuacja polityczna w Polsce:	Wskazania respondentów według terminów badań												
	2018											2019	
	II	III	IV	V	VI	VII	VIII	IX	X	XI	XII	I	II
	w procentach												
– poprawi się	24	22	19	21	20	20	21	22	25	23	19	21	19
– nie zmieni się	46	49	54	49	52	49	48	47	48	52	53	49	50
– pogorszy się	17	17	15	19	16	17	18	17	14	15	19	18	18
Trudno powiedzieć	13	12	12	11	12	14	13	14	13	10	9	12	13

CBOS

RYS. 8. Czy, Pana(i) zdaniem, w ciągu najbliższego roku sytuacja polityczna w Polsce:



Pominięto odpowiedzi „trudno powiedzieć”

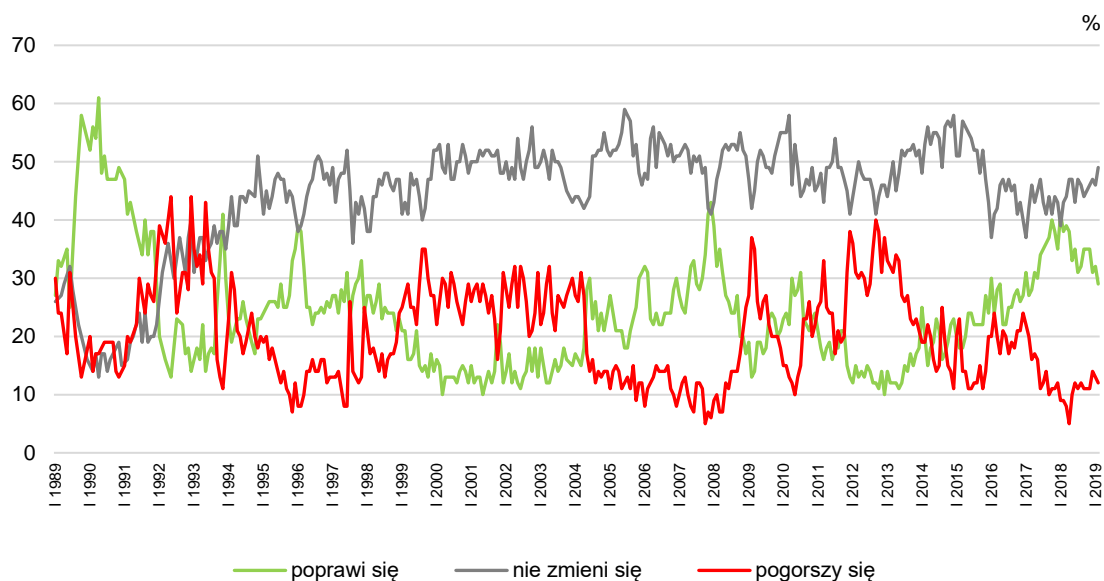
Nieco mniejszy jest też optymizm co do **sytuacji gospodarczej w Polsce** w ciągu najbliższego roku. O 3 punkty procentowe (do 29%) zmalał odsetek badanych prognozujących, że stan gospodarki się poprawi, przy jednoczesnym wzroście przewidywań, że utrzyma się na dotychczasowym poziomie (o 3 punkty, do 49%). Pogorszenia – tak jak przed miesiącem – obawia się mniej więcej co ósmy respondent (12%).

TABELA 10

Czy, Pana(i) zdaniem, w ciągu najbliższego roku sytuacja gospodarcza w Polsce:	Wskazania respondentów według terminów badań													
	2018												2019	
	II	III	IV	V	VI	VII	VIII	IX	X	XI	XII	I	II	
	w procentach													
– poprawi się	38	39	38	33	35	31	32	35	35	35	31	32	29	
– nie zmieni się	43	44	47	47	43	47	46	44	45	46	47	46	49	
– pogorszy się	9	8	5	10	12	11	12	11	11	11	14	13	12	
Trudno powiedzieć	10	9	10	10	10	11	10	10	9	8	8	9	10	

CBOS

RYS. 9. Czy, Pana(i) zdaniem, w ciągu najbliższego roku sytuacja gospodarcza w Polsce:



Pominięto odpowiedzi „trudno powiedzieć”

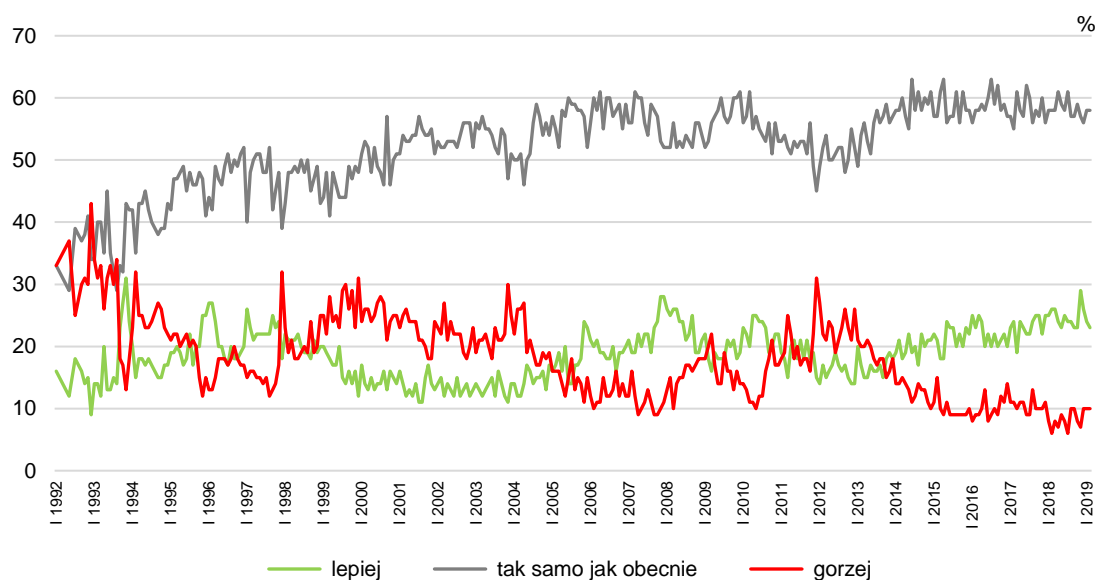
Przewidywania dotyczące **poziomu życia badanych i ich rodzin** w ostatnim miesiącu właściwie się nie zmieniły. Większość respondentów (58%) spodziewa się utrzymania *status quo*, mniej niż jedna czwarta (23%) oczekuje poprawy, a jedna dziesiąta (10%) obawia się, że w najbliższym roku poziom życia ich oraz ich rodzin może się obniżyć.

TABELA 11

Jak Pan(i) sądzi, czy za rok Panu(i) i Pana(i) rodzinie będzie się żyło:	Wskazania respondentów według terminów badań												
	2018											2019	
	II	III	IV	V	VI	VII	VIII	IX	X	XI	XII	I	II
	w procentach												
– lepiej	26	26	24	23	25	24	24	23	23	29	26	24	23
– tak samo	58	58	61	59	58	61	57	57	59	57	56	58	58
– gorzej	6	8	7	9	8	6	10	10	8	7	10	10	10
Trudno powiedzieć	10	8	8	9	9	9	9	10	10	7	8	8	9

CBOS

RYS. 10. Jak Pan(i) sądzi, czy za rok Panu(i) i Pana(i) rodzinie będzie się żyło:



Pominięto odpowiedzi „trudno powiedzieć”

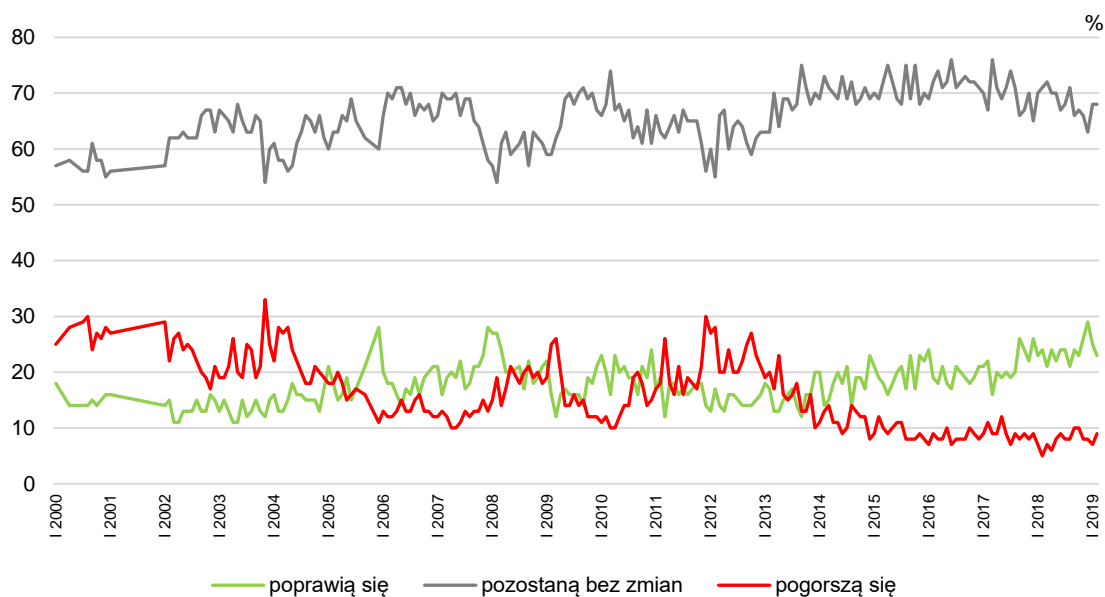
Prognozy **warunków materialnych gospodarstw domowych** są w lutym minimalnie gorsze niż w styczniu. O 2 punkty procentowe (do 9%) wzrósł odsetek respondentów spodziewających się ich pogorszenia i o tyle samo zmniejszył się udział tych, którzy oczekują poprawy (z 25% do 23%). Większość badanych (68%) tradycyjnie uważa, że ich sytuacja materialna utrzyma się na niezmiennym poziomie.

TABELA 12

Jak Pan(i) sądzi, czy w ciągu najbliższego roku warunki materialne Pana(i) gospodarstwa domowego:	Wskazania respondentów według terminów badań													
	2018												2019	
	II	III	IV	V	VI	VII	VIII	IX	X	XI	XII	I	II	
	w procentach													
– poprawią się	24	21	24	22	24	24	21	24	23	26	29	25	23	
– pozostaną bez zmian	71	72	70	70	67	68	71	66	67	66	63	68	68	
– pogorszą się	5	7	6	8	9	8	8	10	10	8	8	7	9	

CBOS

RYS. 11. Jak Pan(i) sądzi, czy w ciągu najbliższego roku warunki materialne Pana(i) gospodarstwa domowego:



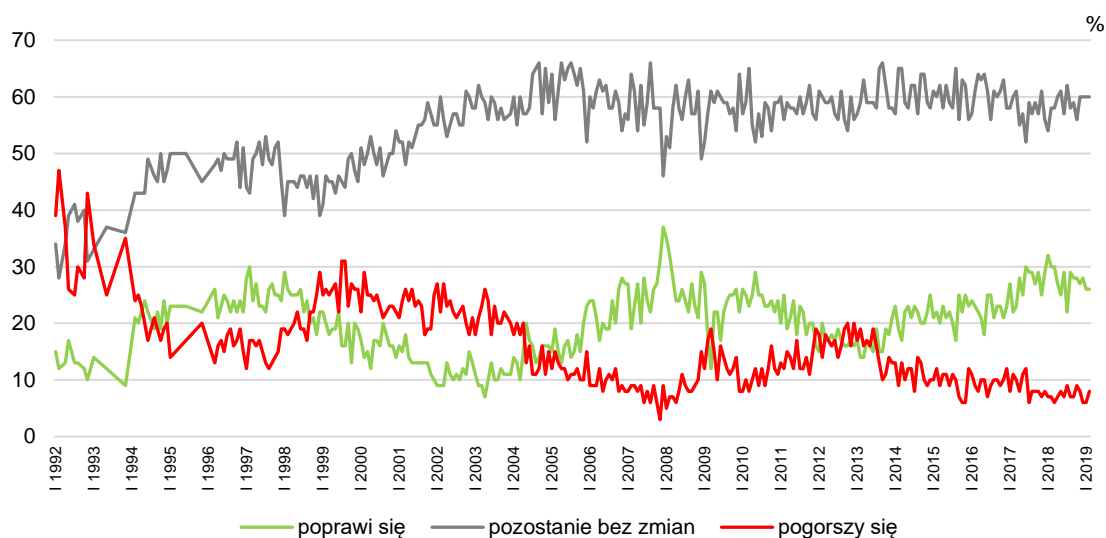
W porównaniu ze styczniem minimalnie zwiększył się odsetek pracowników spodziewających się pogorszenia **sytuacji w ich zakładzie pracy** (o 2 punkty procentowe, do 8%). Jednocześnie nie zmieniła się liczba tych, którzy uważają, że sytuacja w ich zakładzie pracy się poprawi (26%), oraz tych, którzy sądzą, że nie ulegnie ona istotnej zmianie (60%).

TABELA 13

Czy, Pana(i) zdaniem, w ciągu najbliższego roku sytuacja w Pana(i) zakładzie pracy:	Wskazania respondentów aktywnych zawodowo* według terminów badań												
	2018											2019	
	II	III	IV	V	VI	VII	VIII	IX	X	XI	XII	I	II
N*	555	588	619	635	556	535	596	568	575	569	545	532	550
	w procentach												
– poprawi się	30	30	27	25	29	22	29	28	28	27	28	26	26
– pozostanie bez zmian	58	58	60	61	57	62	58	59	56	60	60	60	60
– pogorszy się	7	6	7	8	7	9	7	7	9	8	6	6	8
Trudno powiedzieć	5	6	6	6	7	7	6	6	7	5	6	8	6

CBOS

RYS. 12. Czy, Pana(i) zdaniem, w ciągu najbliższego roku sytuacja w Pana(i) zakładzie pracy*:



* Odpowiedzi respondentów aktywnych zawodowo. Pominięto odpowiedzi „trudno powiedzieć”

OCENA LOKALNYCH RYNKÓW PRACY I BEZPIECZEŃSTWO ZATRUDNIENIA

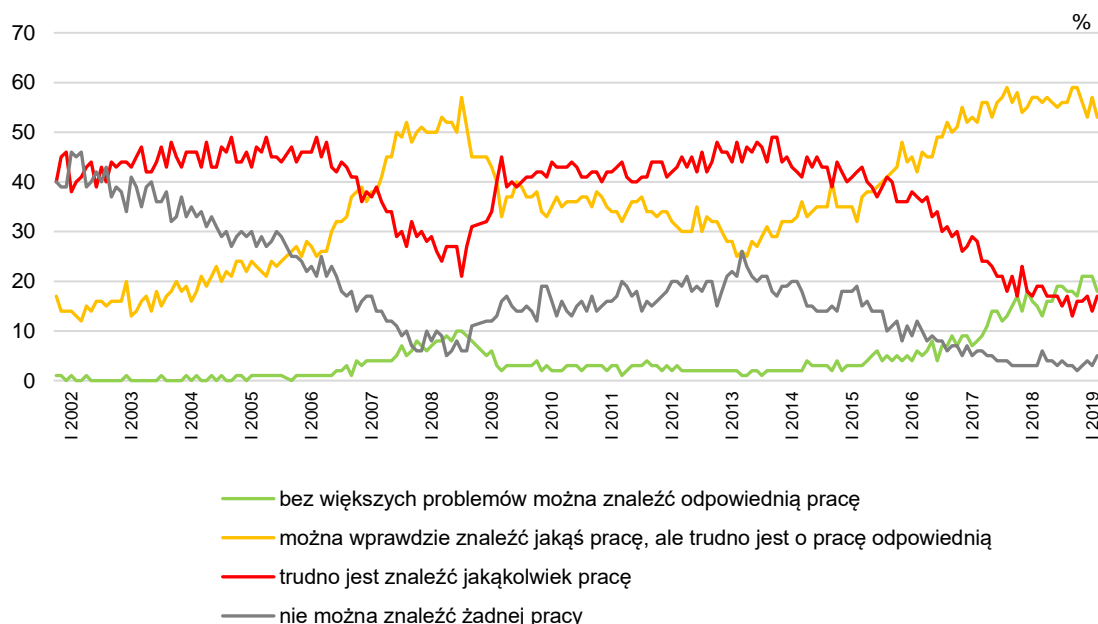
Pogorszyły się oceny **sytuacji na lokalnych rynkach pracy**. Obecnie niespełna trzy czwarte ankietowanych (71%, spadek o 7 punktów procentowych) uważa, że w ich miejscowości lub okolicy można znaleźć zatrudnienie, w tym mniej niż jedna piąta (18%, spadek o 3 punkty) ocenia, że nietrudno jest o pracę satysfakcjonującą. Co piąty respondent (22%, wzrost o 5 punktów) twierdzi, że znalezienie pracy jest trudne, w tym co dwudziesty (5%, wzrost o 2 punkty) uważa, że jest to zupełnie niemożliwe.

TABELA 14

Jak określił(a)by Pan(i) sytuację na rynku pracy w Pana(i) miejscowości lub okolicy? Czy, Pana(i) zdaniem, obecnie:	Wskazania respondentów według terminów badań													
	2018												2019	
	II	III	IV	V	VI	VII	VIII	IX	X	XI	XII	I	II	
	w procentach													
– bez większych problemów można znaleźć odpowiednią pracę	15	13	16	16	19	19	18	18	17	21	21	21	18	
– można wprawdzie znaleźć jakąś pracę, ale trudno jest o pracę odpowiednią	57	56	57	56	55	56	56	59	59	56	53	57	53	
– trudno jest znaleźć jakąkolwiek pracę	19	19	17	17	17	15	17	13	16	16	17	14	17	
– nie można znaleźć żadnej pracy	3	6	4	4	3	4	3	3	2	3	4	3	5	
Trudno powiedzieć	6	6	6	7	6	6	6	7	6	4	5	5	7	

CBOS

RYS. 13. Jak określił(a)by Pan(i) sytuację na rynku pracy w Pana(i) miejscowości lub okolicy? Czy, Pana(i) zdaniem, obecnie:



Pominięto odpowiedzi „trudno powiedzieć”

W stosunku do stycznia nieco wzrosło też **poczucie zagrożenia bezrobociem**. Utraty pracy obawia się obecnie 23% osób aktywnych zawodowo (wzrost o 3 punkty procentowe), trzech na czterech pracowników (75%, spadek o 3 punkty) czuje się natomiast pod tym względem bezpiecznie.

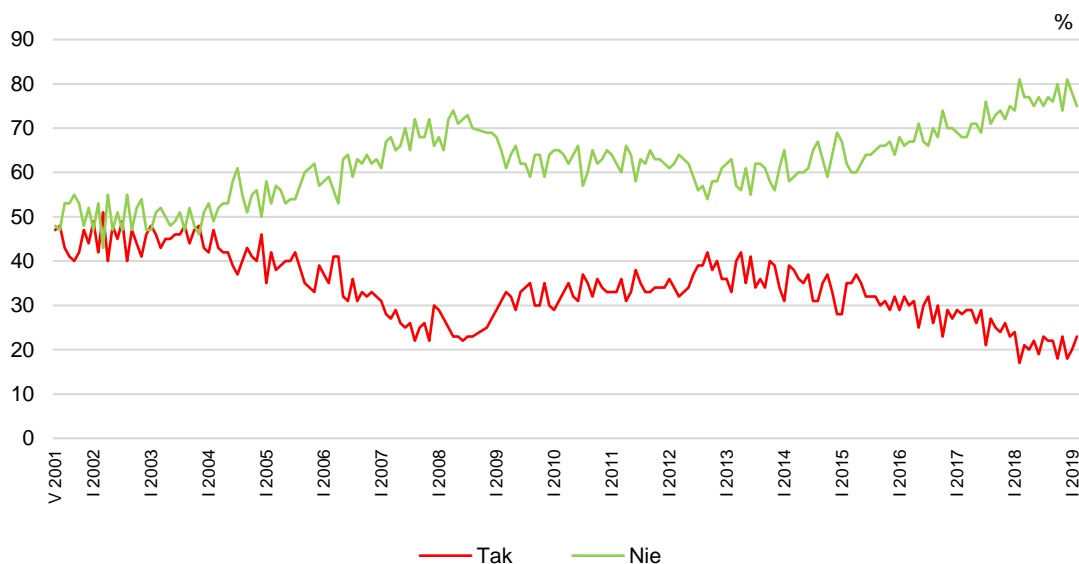
TABELA 15

Czy liczy się Pan(i) z możliwością utraty obecnej pracy (zwolnienia, bankructwa, upadku, likwidacji zakładu, gospodarstwa itp.)?	Wskazania osób aktywnych zawodowo* według terminów badań																									
	2018											2019														
	II (N=555)	III (N=587)	IV (N=619)	V (N=634)	VI (N=557)	VII (N=535)	VIII (N=596)	IX (N=568)	X (N=577)	XI (N=569)	XII (N=545)	I (N=532)	II (N=550)													
	w procentach																									
Bardzo poważnie się z tym liczę	2	17	2	21	4	20	4	22	3	19	3	23	4	22	3	22	3	18	3	23	4	18	4	20	3	23
Raczej tak	15		19		16		18		16		20		18		19		15		20		14		16		20	
Raczej nie	45		42		43		38		40		41		37		41		42		39		41		38		41	
Nie, to mało prawdopodobne	36	81	35	77	34	77	37	75	37	77	34	75	40	77	35	76	38	80	35	74	40	81	40	78	34	75
Trudno powiedzieć	2	2	2	2	3	3	3	3	4	4	2	2	1	1	2	2	2	2	3	3	1	1	2	2	2	2

* Dotyczy osób zatrudnionych, także rolników oraz emerytów i rencistów pracujących w niepełnym wymiarze godzin

CBOS

RYS. 14. Czy liczy się Pan(i) z możliwością utraty obecnej pracy (zwolnienia, bankructwa, upadku, likwidacji zakładu, gospodarstwa itp.)?*



* Zsumowano odsetki odpowiedzi: „Bardzo poważnie się z tym liczę” i „Raczej tak” (Tak) oraz „Nie, to mało prawdopodobne” i „Raczej nie” (Nie). Pominięto odpowiedzi „trudno powiedzieć”

Uwaga: Pytanie zadawano respondentom mającym pracę, łącznie z rolnikami i osobami pomagającymi w prowadzeniu gospodarstwa rolnego oraz pracującym na własny rachunek poza rolnictwem

Poczucie zagrożenia bezrobociem najczęściej towarzyszy najmłodszym pracownikom (mającym nie więcej niż 24 lata), najslabiej wykształconym, niezadowolonym ze swojej sytuacji materialnej oraz mieszkającym w miastach do 20 tys. mieszkańców. Jeżeli chodzi zaś o kategorię zawodową – z możliwością utraty obecnej pracy liczą się głównie robotnicy niewykwalifikowani (zob. tabelę aneksową 8).

Lutowe spadki nastrojów społecznych wpisują się w obserwowany od kilku miesięcy negatywny trend w tym zakresie – zwłaszcza jeżeli chodzi o oceny i prognozy dotyczące sfery publicznej. Jeszcze gorzej aktualne nastroje prezentują się w dłuższej perspektywie. W ciągu roku odsetek pozytywnych ocen sytuacji w kraju zmniejszył się o 6 punktów procentowych, o 9 punktów ubyło deklaracji zadowolenia z sytuacji politycznej, a o 7 punktów – z gospodarczej. Również przewidywania we wszystkich tych wymiarach są obecnie wyraźnie mniej optymistyczne niż przed rokiem. Dodatkowo od lutego 2018 nieznacznie wzrosło poczucie zagrożenia bezrobociem wśród pracujących, któremu towarzyszy spadek zadowolenia z sytuacji w zakładach pracy.

Opracował

Rafał Boguszewski