

Stosunek do rządu w kwietniu

Znak jakości przyznany CBOS przez
Organizację Firm Badania Opinii i Rynku 23 stycznia 2019 roku



Fundacja Centrum Badania Opinii Społecznej
ul. Świętojerska 5/7, 00-236 Warszawa
e-mail: sekretariat@cbos.pl; info@cbos.pl
<http://www.cbos.pl>
(48 22) 629 35 69

Po ubiegłomiesięcznej poprawie notowań rządu, związanej najprawdopodobniej z zapowiedzią realizacji tzw. Nowej Piątki PiS, opinie o nim pogorszyły się. Nie odbiegają one obecnie od przeciętnych notowań rządu w ostatnim półroczu.

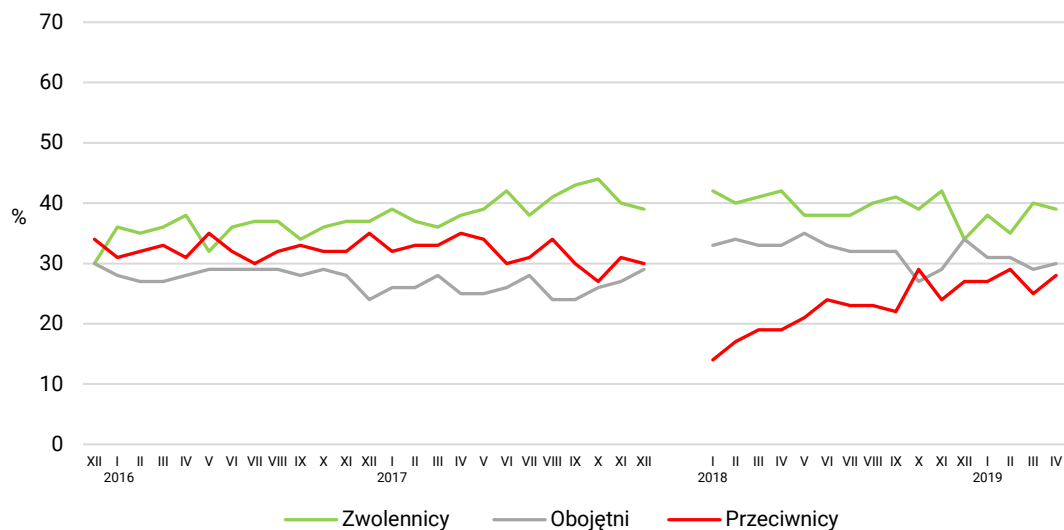
Kwietniowe badanie¹ realizowane było w okresie przygotowań do szerokiej akcji protestacyjnej nauczycieli i trwającego już strajku.

POPARCIE DLA RZĄDU

Stosunek do rządu jest nieco bardziej krytyczny niż miesiąc temu. Do zwolenników gabinetu Mateusza Morawieckiego zalicza się 39% badanych. Przeciwnicy rządu stanowią 28% ogółu ankietowanych (od marca wzrost o 3 punkty). Obojętność wobec rządu deklaruje 30% respondentów.

CBOS

RYS. 1. Stosunek do rządu



Od grudnia 2015 do grudnia 2017 roku wskazania dotyczyły rządu Beaty Szydło; od stycznia 2018 roku dotyczą rządu Mateusza Morawieckiego. Pominęto odpowiedzi „trudno powiedzieć”

¹ Badanie „Aktualne problemy i wydarzenia” (347) przeprowadzono metodą wywiadów bezpośrednich wspomaganých komputerowo (CAPI) w dniach 4–11 kwietnia 2019 roku na liczącej 1125 osób reprezentatywnej próbie losowej dorosłych mieszkańców Polski.

TABELA 1

Stosunek do rządu Mateusza Morawieckiego	Wskazania respondentów według terminów badań												
	2018						2019						
	IV	V	VI	VII	VIII	IX	X	XI	XII	I	II	III	IV
	w procentach												
Zwolennicy	42	38	38	38	40	41	39	42	34	38	35	40	39
Przeciwnicy	19	21	24	23	23	22	29	24	27	27	29	25	28
Obojętni	33	35	33	32	32	32	27	29	34	31	31	29	30
Trudno powiedzieć	6	6	5	7	5	5	5	5	5	4	5	6	3

Pośród podstawowych cech społeczno-demograficznych stosunek do rządu najsilniej określa wiek. Rząd ma najwięcej zwolenników wśród osób mających co najmniej 55 lat (56%). Najwięcej przeciwników rządu jest natomiast wśród badanych w wieku od 35 do 44 lat (40%). Z kolei wśród ludzi młodych najczęstszym nastawieniem wobec obecnego gabinetu jest obojętność – wśród respondentów do 24 roku życia odsetek osób indyferentnych wobec rządu sięga 55%.

Oprócz wieku stosunek do rządu różnicują status społeczno-ekonomiczny (wykształcenie i dochody *per capita*) oraz wielkość miejsca zamieszkania. Lepszemu nastawieniu do rządu sprzyja niższy poziom wykształcenia i stosunkowo niskie dochody przypadające na osobę w gospodarstwie domowym. Obecna ekipa ma wyraźnie najwięcej przeciwników wśród mieszkańców dużych miast (53%), osób z wykształceniem wyższym (46%), respondentów najlepiej sytuowanych – o miesięcznych dochodach *per capita* od 2500 zł wzwyż (48%).

Stosunek do rządu silnie determinuje orientacja polityczna i – szerzej – światopoglądowa. Z urzędującym gabinetem identyfikuje się 71% ankietowanych deklarujących prawicowe poglądy polityczne. Większość badanych utożsamiających się z lewicą (60%) jest natomiast przeciwna obecnemu rządowi. Ponadto poparcie dla rządu jest tym częstsze, im częstszy udział w praktykach religijnych.

Zwolennicy rządu zdecydowanie dominują w elektoracie partii rządzącej. Więcej osób przychylnych niż niechętnych rządowi jest wśród wyborców Kukiz'15. Przeciwnicy rządu stanowią wyraźną większość w elektoratach PO i Wiosny. Z kolei wśród sympatyków PSL oraz wśród osób niezamierzających głosować, a także niemających sprecyzowanych preferencji partyjnych szczególnie częsta jest obojętność wobec rządu.

TABELA 2

Potencjalne elektoraty*	Stosunek do rządu			
	zwolennicy	przeciwnicy	obojętni	Trudno powiedzieć
	w procentach			
Prawo i Sprawiedliwość (wraz z SP i P)	82	1	14	3
Kukiz'15**	45	26	29	0
Polskie Stronnictwo Ludowe**	16	36	48	0
Wiosna**	13	65	17	5
Platforma Obywatelska	8	73	18	1
Niezdecydowani, na kogo głosować	23	30	39	8
Niezamierzający głosować	23	22	49	6

* Określone na podstawie deklaracji poparcia danego ugrupowania w ewentualnych wyborach parlamentarnych

** Wyniki dotyczące wyborców tego ugrupowania należy traktować ostrożnie ze względu na ich niewielką liczebność w próbie

OCENA WYNIKÓW DZIAŁALNOŚCI RZĄDU

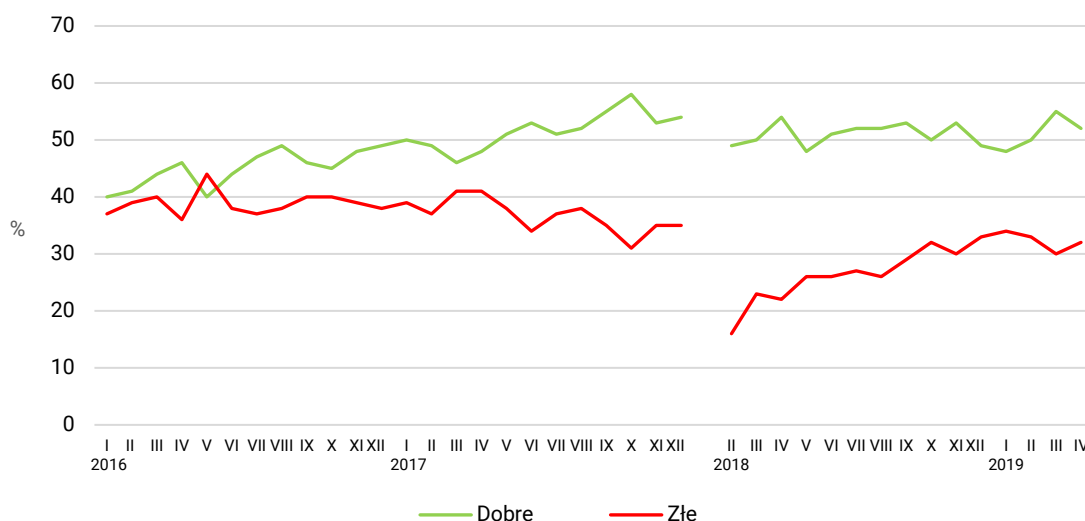
Nieco gorsze niż miesiąc temu są oceny dotychczasowych wyników działalności rządu. Efekty pracy rządu dobrze ocenia 52% badanych (spadek o 3 punkty procentowe). Niezadowolonych z rezultatów jego działań jest 32% (wzrost o 2 punkty).

TABELA 3

Jak by Pan(i) ocenił(a) wyniki działalności rządu premiera Mateusza Morawieckiego od czasu objęcia przezeń władzy?	Wskazania respondentów według terminów badań												
	2018						2019						
	IV	V	VI	VII	VIII	IX	X	XI	XII	I	II	III	IV
	w procentach												
Dobrze	54	48	51	52	52	53	50	53	49	48	50	55	52
Źle	22	26	26	27	26	29	32	30	33	34	33	30	32
Trudno powiedzieć	24	26	23	21	22	18	18	17	18	18	17	15	16

CBOS

RYS. 2. Oceny wyników działalności rządu



Od stycznia 2016 do grudnia 2017 roku wskazania dotyczyły rządu Beaty Szydło; od lutego 2018 roku dotyczą rządu Mateusza Morawieckiego. Pominięto odpowiedzi „trudno powiedzieć”

Oceny bilansu pracy rządu różnicują podstawowe charakterystyki społeczno-demograficzne: wiek, status społeczno-ekonomiczny oraz miejsce zamieszkania. Do najbardziej zadowolonych z wyników działalności rządu należą osoby w wieku 55+ (66%), mieszkańcy wsi (60%, w tym rolnicy 65%), osoby z wykształceniem podstawowym lub zasadniczym zawodowym (64%) oraz respondenci gorzej sytuowani – o miesięcznych dochodach *per capita* poniżej 1300 zł (63%). Najbardziej krytyczne w ocenach są natomiast osoby w wieku od 35 do 44 lat (44%), mieszkańcy największych miast (58%), respondenci najlepiej wykształceni (51% badanych z wykształceniem wyższym) i sytuowani: dysponujący miesięcznie *per capita* kwotą co najmniej 2500 zł (54%).

Postrzeganie wyników działalności rządu zależy jednak w głównej mierze od orientacji politycznej i – szerzej – światopoglądowej. Efekty jego działań doceniają przede wszystkim zwolennicy prawicy (78%), a podważają osoby identyfikujące się z lewicą (66%). Ponadto im częściej badani uczestniczą w praktykach religijnych, tym lepiej oceniają rezultaty pracy rządu.

Pozytywnie dorobek obecnego gabinetu ocenia ogromna większość wyborców rządzącej partii. Zadowolenie z dokonań rządu wyraża także większość sympatyków ruchu Kukiz'15. Zdeklarowani wyborcy pozostałych opozycyjnych ugrupowań są w większości krytyczni w ocenach posunięć rządu. Wyborcy niezdecydowani, na kogo oddać głos w wyborach do Sejmu, oraz osoby niegłosujące są w dużej mierze ambiwalentne w ocenach.

TABELA 4

Potencjalne elektoraty*	Jak by Pan(i) ocenił(a) wyniki działalności rządu premiera Mateusza Morawieckiego od czasu objęcia przezeń władzy?		
	Dobrze	Źle	Trudno powiedzieć
	w procentach		
Prawo i Sprawiedliwość (wraz z SP i P)	93	2	5
Kukiz'15**	61	28	11
Polskie Stronnictwo Ludowe**	39	56	5
Wiosna**	24	68	8
Platforma Obywatelska	16	78	6
Niezdecydowani, na kogo głosować	29	33	38
Niezamierzający głosować	38	30	32

* Określone na podstawie deklaracji poparcia danego ugrupowania w ewentualnych wyborach parlamentarnych

** Wyniki dotyczące wyborców tego ugrupowania należy traktować ostrożnie ze względu na ich niewielką liczebność w próbie

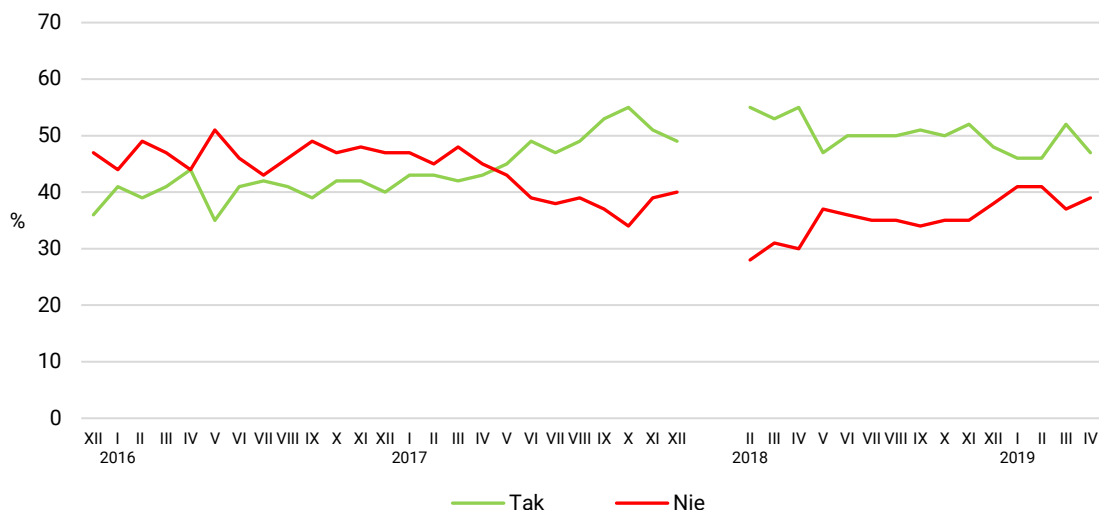
OCENA POLITYKI GOSPODARCZEJ RZĄDU

Od marca stosunkowo najbardziej pogorszyły się oceny polityki gospodarczej rządu. Przekonanie, że polityka rządu stwarza szanse poprawy sytuacji gospodarczej, wyraża 47% ankietowanych (spadek o 5 punktów procentowych). Sceptycznych co do tego jest 39% badanych (wzrost o 2 punkty).

TABELA 5

Czy, Pana(i) zdaniem, polityka obecnego rządu stwarza szanse poprawy sytuacji gospodarczej?	Wskazania respondentów według terminów badań												
	2018								2019				
	IV	V	VI	VII	VIII	IX	X	XI	XII	I	II	III	IV
	w procentach												
Tak	55	47	50	50	50	51	50	52	48	46	46	52	47
Nie	30	37	36	35	35	34	35	35	38	41	41	37	39
Trudno powiedzieć	15	16	14	15	15	15	15	13	14	13	13	11	14

RYS. 3. Czy, Pana(i) zdaniem, polityka obecnego rządu stwarza szanse poprawy sytuacji gospodarczej?



Od grudnia 2015 do grudnia 2017 roku wskazania dotyczyły rządu Beaty Szydło; od stycznia 2018 roku dotyczą rządu Mateusza Morawieckiego. Pominięto odpowiedzi „trudno powiedzieć”

W poszczególnych grupach społeczno-demograficznych oceny polityki gospodarczej rządu rozkładają się podobnie jak ogólne oceny jego dokonań. Przekonanie, że polityka obecnego gabinetu stwarza szanse poprawy sytuacji gospodarczej, szczególnie często wyrażają osoby o z wykształceniem podstawowym (55%) i zasadniczym zawodowym (58%), badani o niskich i średnich dochodach *per capita* w gospodarstwie domowym (55% osób o miesięcznych dochodach na osobę mniejszych niż 1800 zł), respondenci w wieku 55+ (58%) i mieszkańcy wsi (52%). Z dezaprobatą o polityce gospodarczej rządu najczęściej wypowiadają się respondenci z wyższym wykształceniem (54%), osoby względnie dobrze sytuowane – o miesięcznych dochodach *per capita* 2500 zł i więcej (59%), mieszkańcy największych miast (58%) oraz badani w wieku od 35 do 44 lat (51%). Szczególnie często skuteczność polityki gospodarczej rządu skłonni są kwestionować właściciele firm (62%).

Także w przypadku ocen polityki rządu w dziedzinie gospodarki kluczowe znaczenie ma orientacja polityczna i światopoglądowa. Perspektywy poprawy sytuacji gospodarczej w wyniku działań rządu dostrzega 73% badanych deklarujących prawicowe poglądy polityczne, podczas gdy większość zwolenników lewicy (74%) jest co do tego sceptyczna. Dobrym ocenom polityki gospodarczej sprzyja religijność, częsty udział w praktykach religijnych. Dobrze politykę gospodarczą rządu oceniają głównie zdeklarowani wyborcy PiS. W pozostałych elektoratach budzi ona zdecydowanie więcej wątpliwości. O ile sympatycy Kukiz'15 są podzielni w ocenach, o tyle zwolennicy pozostałych ugrupowań w większości nie dostrzegają perspektywy poprawy sytuacji gospodarczej w wyniku działań obecnego rządu. Wśród niezdecydowanych, kogo poprzeć w wyborach, i wśród niezamierzających głosować polityka gospodarcza rządu nieco częściej przyjmowana jest z obawami niż z nadziejami.

TABELA 6

Potencjalne elektoraty*	Czy, Pana(i) zdaniem, polityka obecnego rządu stwarza szanse poprawy sytuacji gospodarczej?		
	Tak	Nie	Trudno powiedzieć
	w procentach		
Prawo i Sprawiedliwość (wraz z SP i P)	92	3	5
Kukiz'15**	45	46	9
Wiosna**	26	64	10
Polskie Stronnictwo Ludowe**	20	70	10
Platforma Obywatelska	8	87	5
Niezdecydowani, na kogo głosować	33	44	23
Niezamierzający głosować	32	42	26

* Określone na podstawie deklaracji poparcia danego ugrupowania w ewentualnych wyborach parlamentarnych

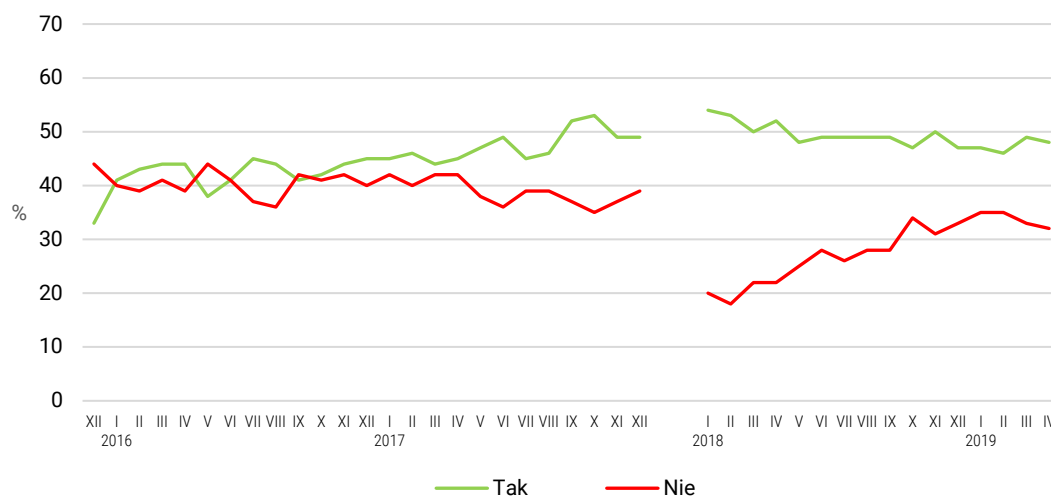
** Wyniki dotyczące wyborców tego ugrupowania należy traktować ostrożnie ze względu na ich niewielką liczebność w próbie

ZADOWOLENIE Z PREMIERA

Stabilne pozostają notowania samego premiera. Zadowolonych z szefa rządu jest 48% badanych. Z dezaprobatą przyjmuje pełnienie funkcji Prezesa Rady Ministrów przez Mateusza Morawieckiego 32% respondentów.

CBOS

RYS. 4. Czy jest Pan(i) zadowolony(a) z tego, że na czele rządu stoi Mateusz Morawiecki?



Od grudnia 2015 do grudnia 2017 roku wskazania dotyczyły rządu Beaty Szydło; od stycznia 2018 roku dotyczą rządu Mateusza Morawieckiego. Pominęto odpowiedzi „trudno powiedzieć”

TABELA 7

Czy jest Pan(i) zadowolony(a) z tego, że na czele rządu stoi Mateusz Morawiecki ?	Wskazania respondentów według terminów badań												
	2018								2019				
	IV	V	VI	VII	VIII	IX	X	XI	XII	I	II	III	IV
	w procentach												
Tak	52	48	49	49	49	49	47	50	47	47	46	49	48
Nie	22	25	28	26	28	28	34	31	33	35	35	33	32
Trudno powiedzieć	26	27	23	25	23	23	19	19	20	18	19	18	20

Stosunek do szefa rządu podlega takim samym prawidłowościom jak nastawienie do całego gabinetu i oceny jego działań. Premier cieszy się ponadprzeciętnym poparciem osób w wieku 55+ (62%), badanych z wykształceniem podstawowym lub gimnazjalnym (58%) i zasadniczym zawodowym (60%), o miesięcznych dochodach *per capita* poniżej 1800 zł (55%), a także mieszkańców wsi (53%).

Niezadowolone z tego, że Mateusz Morawiecki stoi na czele rządu, są osoby mające od 35 do 44 lat (43%), badani z wykształceniem wyższym (45%), respondenci o miesięcznych dochodach *per capita* od 2500 zł wzwyż (45%) oraz mieszkańcy największych miast (53%).

Tak jak w ocenie całego gabinetu zasadnicze znaczenie ma orientacja polityczna i światopoglądowa. Premier spotyka się z aprobatą zdecydowanej większości zwolenników prawicy (77%) i budzi dezaprobatę większości respondentów identyfikujących się z lewicą (66%). Zadowoleniu z szefa rządu sprzyja zaangażowanie w praktyki religijne.

Pełnienie przez Mateusza Morawieckiego funkcji Prezesa Rady Ministrów popiera zdecydowana większość zwolenników PiS oraz blisko połowa sympatyków Kukiz'15. Wśród wyborców pozostałych ugrupowań uwzględnionych w analizach przeważa niezadowolenie. Najczęściej wyrażają je zwolennicy PO. Osoby niemające określonych preferencji partyjnych i – przede wszystkim – niegłosujący mają mieszane uczucia, jeśli chodzi o obecnego szefa rządu.

TABELA 8

Potencjalne elektoraty*	Czy jest Pan(i) zadowolony(a) z tego, że na czele rządu stoi Mateusz Morawiecki ?		
	Tak	Nie	Trudno powiedzieć
	w procentach		
Prawo i Sprawiedliwość (wraz z SP i P)	91	4	5
Kukiz'15**	49	33	18
Polskie Stronnictwo Ludowe**	32	49	19
Wiosna**	25	55	20
Platforma Obywatelska	15	74	11
Niezdecydowani, na kogo głosować	28	36	36
Niezamierzający głosować	33	33	34

* Określone na podstawie deklaracji poparcia danego ugrupowania w ewentualnych wyborach parlamentarnych

** Wyniki dotyczące wyborców tego ugrupowania należy traktować ostrożnie ze względu na ich niewielką liczebność w próbie



W ciągu ostatniego miesiąca notowania rządu Mateusza Morawieckiego pogorszyły się. Gorsze niż marcu są przed we wszystkim oceny polityki gospodarczej rządu, co może być związane z protestem nauczycieli, ale także z dyskusją dotyczącą finansowych skutków realizacji tzw. Nowej Piątki PiS. Ostatnie wydarzenia nie zaważyły natomiast na wizerunku premiera.

Mimo pogorszenia opinii o rządzie w kwietniu, w dłuższej perspektywie czasowej jego notowania pozostają stabilne. Gabinet Mateusza Morawieckiego i sam premier mają więcej zwolenników niż przeciwników, zaś oceny polityki rządu są w przeważającej mierze pozytywne.

Opracowała

Beata Roguska