

Nastroje społeczne w kwietniu

Znak jakości przyznany CBOS przez
Organizację Firm Badania Opinii i Rynku 23 stycznia 2019 roku



Fundacja Centrum Badania Opinii Społecznej
ul. Świętojerska 5/7, 00-236 Warszawa
e-mail: sekretariat@cbos.pl; info@cbos.pl
<http://www.cbos.pl>
(48 22) 629 35 69

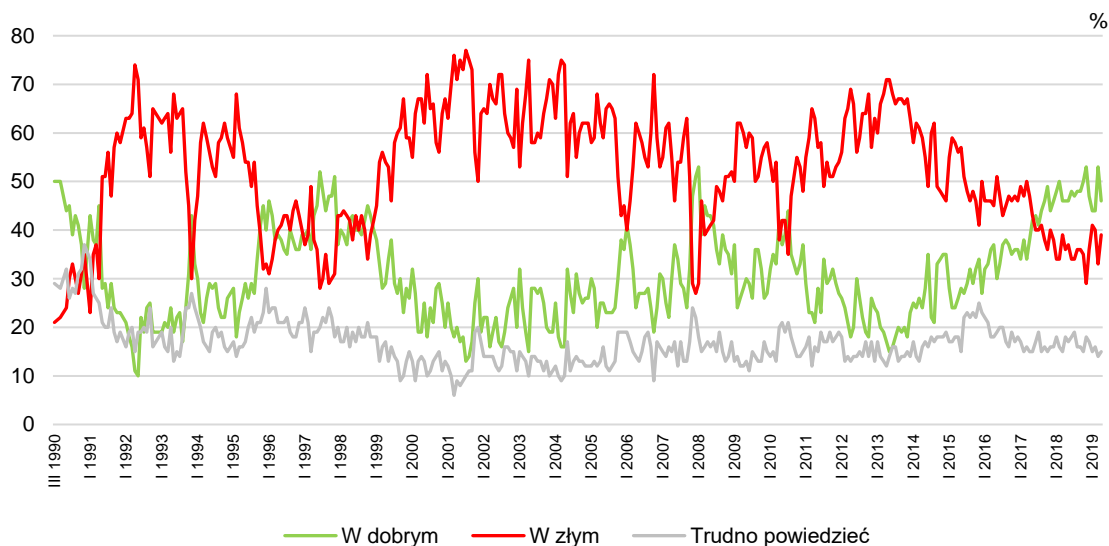
Po marcowej poprawie w kwietniu¹ notujemy pogorszenie nastrojów społecznych dotyczących sfery publicznej. Gorsze niż miesiąc temu są zarówno oceny, jak i przewidywania dotyczące ogólnej sytuacji w kraju oraz sytuacji politycznej i gospodarczej. Natomiast oceny odnoszące się do wymiaru indywidualnego – postrzegania warunków materialnych respondentów oraz kondycji zakładów pracy – są minimalnie lepsze od tych zarejestrowanych w marcu.

OCENY

Po zeszłomiesięcznej poprawie w kwietniu zwiększył się krytycyzm w ocenach **ogólnej sytuacji w kraju**. Przybyło badanych uważających, że sytuacja w Polsce zmierza w złym kierunku (o 6 punktów procentowych, do 39%), jednocześnie ubyło tych, którzy są przeciwnego zdania (o 7 punktów, do 46%).

CBOS

RYS. 1. Czy, ogólnie rzecz biorąc, sytuacja w naszym kraju zmierza w dobrym czy też w złym kierunku?



¹ Badanie „Aktualne problemy i wydarzenia” (347) przeprowadzono metodą wywiadów bezpośrednich wspomaganých komputerowo (CAPI) w dniach 4–11 kwietnia 2019 roku na liczącej 1125 osób reprezentatywnej próbie losowej dorosłych mieszkańców Polski.

TABELA 1

Czy, ogólnie rzecz biorąc, sytuacja w naszym kraju zmierza w dobrym czy też w złym kierunku?	Wskazania respondentów według terminów badań												
	2018						2019						
	IV	V	VI	VII	VIII	IX	X	XI	XII	I	II	III	IV
	w procentach												
W dobrym	46	46	48	47	48	48	50	53	47	44	44	53	46
W złym	36	37	34	34	36	36	35	29	36	41	40	33	39
Trudno powiedzieć	18	17	18	19	16	16	15	18	17	15	16	14	15

Zadowolenie z kierunku rozwoju sytuacji w kraju częściej niż pozostali deklarują starsi badani (powyżej 55. roku życia), osoby z wykształceniem zasadniczym zawodowym, zadowoleni z warunków materialnych swoich gospodarstw domowych oraz respondenci o dochodach *per capita* w gospodarstwach domowych wynoszących od 900 zł do 1299 zł. Zauważyć można również, że częściej pozytywnie kierunek zmian w kraju postrzegają mężczyźni niż kobiety, a w grupach społeczno-zawodowych są to najczęściej renciści, emeryci oraz pracownicy administracyjno-biurowi.

Niezadowolenie z rozwoju sytuacji w kraju częściej wyrażają mieszkający w większych miejscowościach oraz badani z gospodarstw domowych o wyższych dochodach *per capita*. Ponadto częściej niż pozostali artykułują je absolwenci wyższych uczelni, ankietowani w wieku 35-44 lat, a w grupach społeczno-zawodowych: kadra kierownicza i specjaliści z wyższym wykształceniem oraz średni personel, technicy (zob. tabelę aneksową 1).

Opinie na temat ogólnej sytuacji w kraju najsilniej różnicują jednak poglądy polityczne i kwestie światopoglądowe. Pozytywnym ocenom sprzyjają częste uczestnictwo w praktykach religijnych, prawicowa orientacja polityczna, a w potencjalnych elektoratach partyjnych – zamiar głosowania w najbliższych wyborach na PiS. Natomiast częściej niż inni negatywnie sytuację w kraju postrzegają niepraktykujący religijnie, identyfikujący się z lewicą, a w potencjalnych elektoratach – zwolennicy PO, PSL oraz Wiosny.

TABELA 2

Potencjalne elektoraty*	Czy, ogólnie rzecz biorąc, sytuacja w naszym kraju zmierza w dobrym czy też w złym kierunku?		
	W dobrym	W złym	Trudno powiedzieć
	w procentach		
Prawo i Sprawiedliwość (wraz z Solidarną Polską i Porozumieniem)	83	8	9
Platforma Obywatelska RP	14	79	7
Polskie Stronnictwo Ludowe**	22	63	15
Wiosna**	12	69	19
Kukiz'15**	62	32	6
Trudno powiedzieć, jeszcze nie wiem, waham się	35	36	29
Niegłosujący	28	45	27

* Określone na podstawie deklaracji poparcia danego ugrupowania w ewentualnych wyborach parlamentarnych

** Wyniki dotyczące wyborców tego ugrupowania należy traktować ostrożnie ze względu na ich niewielką liczebność w próbie

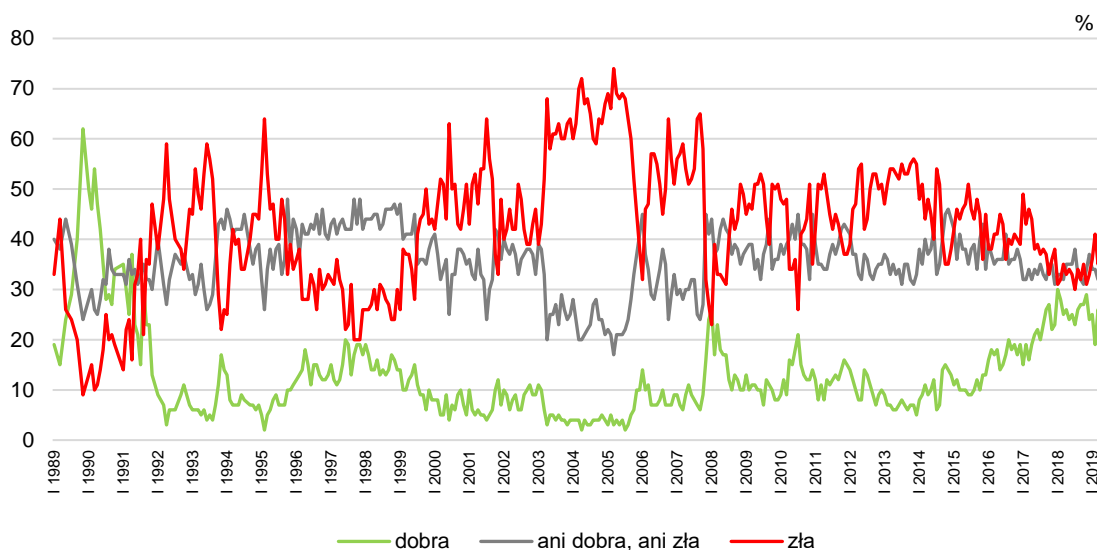
Od marca zmniejszył się odsetek badanych pozytywnie oceniających **sytuację polityczną** w kraju (o 4 punkty procentowe, do 22%), natomiast zwiększyła się grupa respondentów postrzegających ją negatywnie (o 3 punkty, do 38%). Odsetek ankietowanych określających ją jako przeciętną praktycznie się nie zmienił (33%).

TABELA 3

Jak Pan(i) ogólnie ocenia obecną sytuację polityczną w Polsce? Czy jest ona:	Wskazania respondentów według terminów badań												
	2018						2019						
	IV	V	VI	VII	VIII	IX	X	XI	XII	I	II	III	IV
	w procentach												
– dobra	26	24	25	23	26	27	27	29	24	25	19	26	22
– ani dobra, ani zła	35	35	35	38	33	32	31	34	37	34	34	32	33
– zła	33	34	33	30	34	32	35	31	33	36	41	35	38
Trudno powiedzieć	6	7	7	9	7	9	7	6	6	5	6	7	7

CBOS

RYS. 2. Jak Pan(i) ogólnie ocenia obecną sytuację polityczną w Polsce? Czy jest ona:



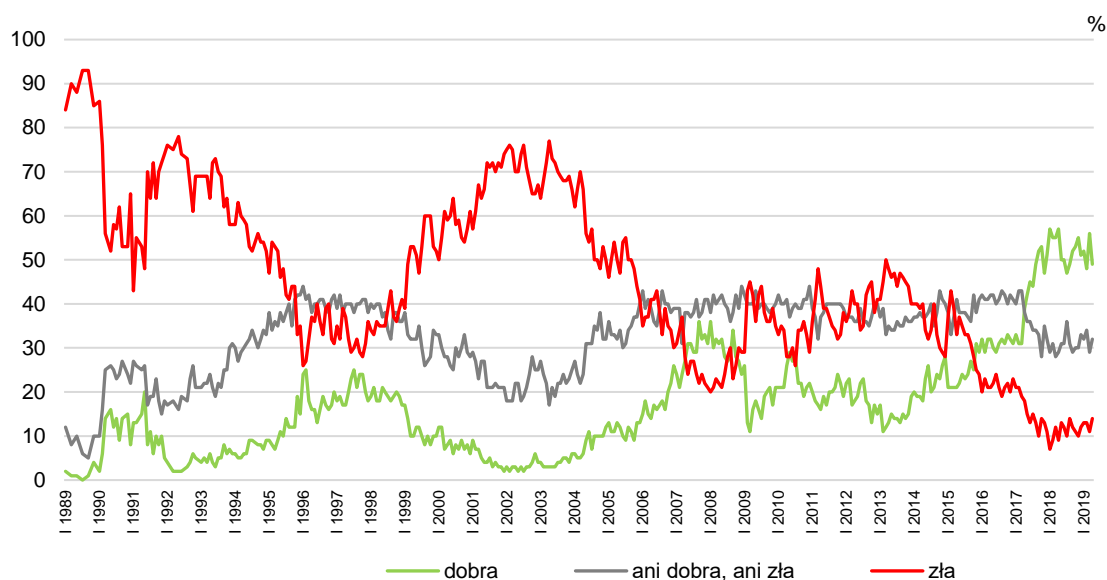
Pominięto odpowiedzi „trudno powiedzieć”

Ostatnie tygodnie przyniosły pogorszenie ocen **sytuacji gospodarczej** w Polsce. Obecnie niemal połowa badanych (49%, od marca spadek o 7 punktów procentowych) uważa, że jest ona dobra, co siódmy (14%, wzrost o 3 punkty) wyraża przeciwną opinię, a blisko co trzeci (32%, wzrost o 3 punkty) postrzega ją jako przeciętną.

TABELA 4

Jak Pan(i) ogólnie ocenia obecną sytuację gospodarczą w Polsce? Czy jest ona:	Wskazania respondentów według terminów badań												
	2018								2019				
	IV	V	VI	VII	VIII	IX	X	XI	XII	I	II	III	IV
	w procentach												
– dobra	57	50	50	47	49	52	53	55	51	52	48	56	49
– ani dobra, ani zła	29	31	31	36	31	29	30	30	33	32	34	29	32
– zła	9	13	12	10	14	12	11	10	12	13	13	11	14
Trudno powiedzieć	5	6	7	7	6	7	6	5	4	3	5	4	5

CBOS

RYS. 3. Jak Pan(i) ogólnie ocenia obecną sytuację gospodarczą w Polsce?
Czy jest ona:

Pominięto odpowiedzi „trudno powiedzieć”

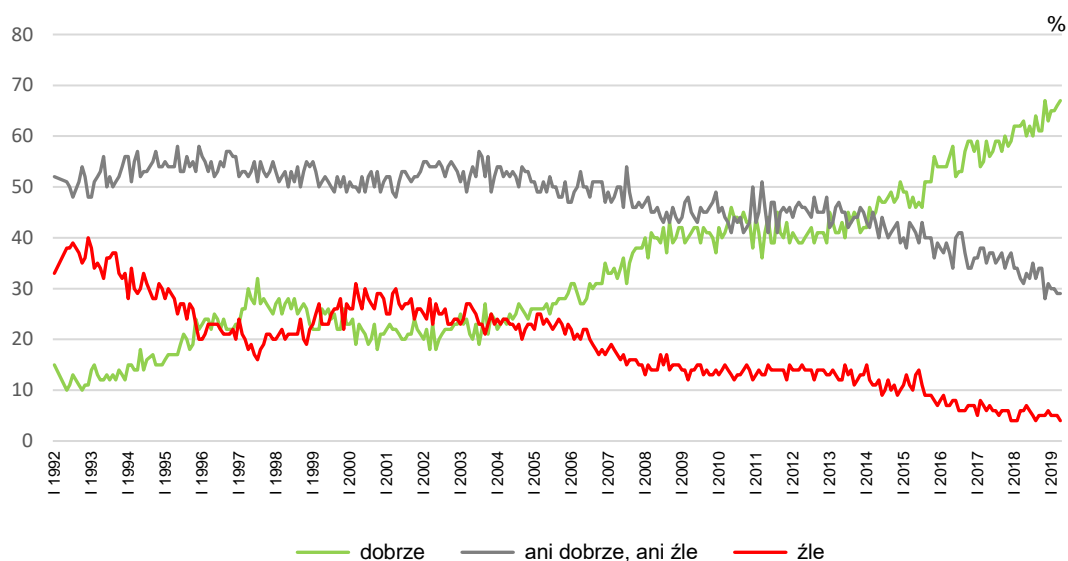
W stosunku do marca w zasadzie nie zmieniły się oceny **poziomu życia badanych i ich rodzin**. Nadal dwie trzecie ankietowanych (67%) twierdzi, że im i ich rodzinom żyje się dobrze, 29% badanych uważa, że przeciętnie, a 4% – że źle.

TABELA 5

Czy obecnie Panu(i) i Pana(i) rodzinie żyje się:	Wskazania respondentów według terminów badań												
	2018								2019				
	IV	V	VI	VII	VIII	IX	X	XI	XII	I	II	III	IV
	w procentach												
– dobrze	63	60	62	60	64	61	61	67	63	65	65	66	67
– ani dobrze, ani źle	31	33	32	35	32	34	34	28	31	30	30	29	29
– źle	6	7	6	5	4	5	5	5	6	5	5	5	4

CBOS

RYS. 4. Czy obecnie Panu(i) i Pana(i) rodzinie żyje się:



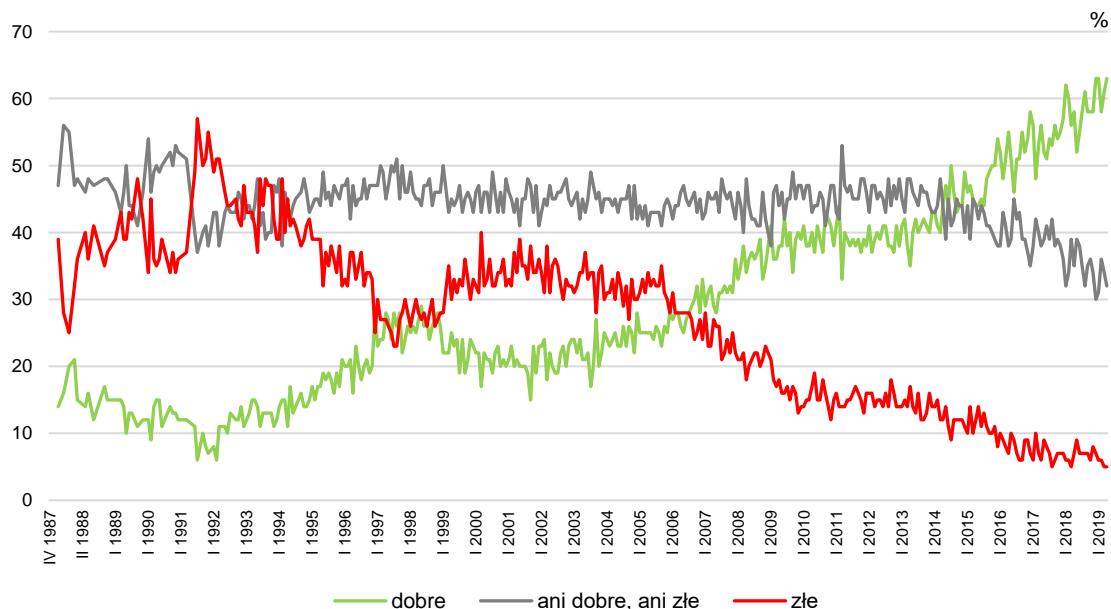
Pominięto odpowiedzi „trudno powiedzieć”

Jednocześnie nieznacznie wzrósł odsetek respondentów zadowolonych z **warunków materialnych swoich gospodarstw domowych** (o 2 punkty, do 63%), udział tych, którzy określają je jako przeciętne, minimalnie zmalał (o 2 punkty, 32%), a liczba niezadowolonych się nie zmieniła (5%).

TABELA 6

Jak Pan(i) ocenia obecne warunki materialne swojego gospodarstwa domowego? Czy są one:	Wskazania respondentów według terminów badań												
	2018						2019						
	IV	V	VI	VII	VIII	IX	X	XI	XII	I	II	III	IV
	w procentach												
– dobre	58	52	55	58	61	58	58	58	63	63	58	61	63
– ani dobre, ani złe	35	39	38	35	32	35	36	34	30	31	36	34	32
– złe	7	9	7	7	7	7	6	8	7	6	6	5	5

RYS. 5. Jak Pan(i) ocenia obecne warunki materialne swojego gospodarstwa domowego?
Czy są one:

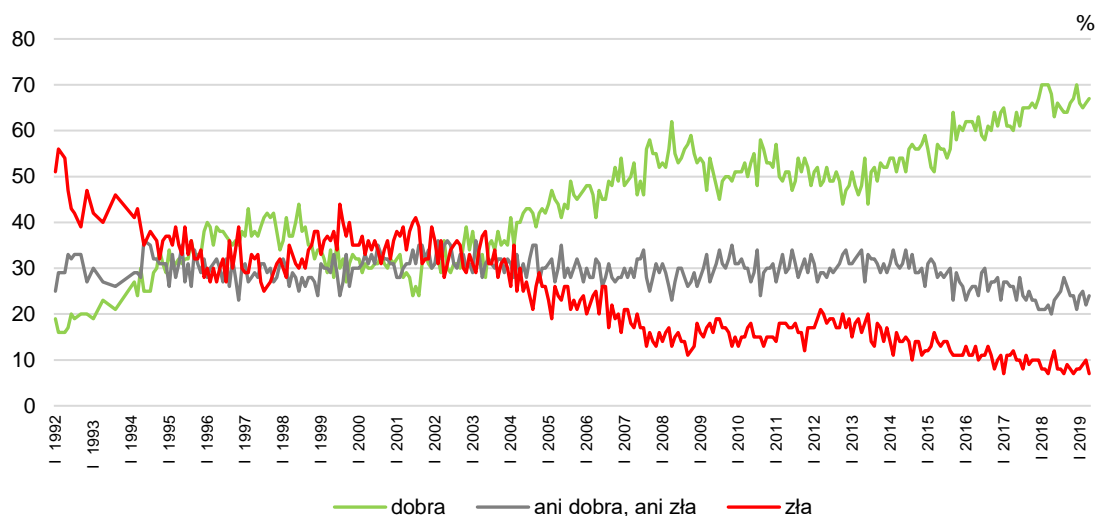


W kwietniu w niewielkim stopniu poprawiły się oceny **sytuacji w zakładach pracy**. Nieco mniejszy odsetek pracujących niż miesiąc temu ocenia ją źle (spadek o 3 punkty, do 7%), zbliżony do zarejestrowanego w marcu – dobrze (67%), a blisko jedna czwarta (24%, wzrost o 2 punkty) określa ją jako przeciętną.

TABELA 7

Jak Pan(i) ogólnie ocenia obecną sytuację w Pana(i) zakładzie pracy? Czy jest ona:	Wskazania respondentów aktywnych zawodowo* według terminów badań												
	2018									2019			
	IV	V	VI	VII	VIII	IX	X	XI	XII	I	II	III	IV
N*	619	635	556	535	596	568	574	569	545	532	549	577	614
	w procentach												
– dobra	68	63	66	65	64	64	66	67	70	66	65	66	67
– ani dobra, ani zła	20	23	24	25	28	26	24	24	21	24	25	22	24
– zła	10	12	8	8	7	9	8	7	8	8	9	10	7
Trudno powiedzieć	2	2	2	2	1	1	2	2	1	2	1	2	2

RYS. 6. Jak Pan(i) ogólnie ocenia obecną sytuację w Pana(i) zakładzie pracy?
Czy jest ona:



* Odpowiedzi osób pracujących. Pominięto odpowiedzi „trudno powiedzieć”

Oceny sytuacji politycznej oraz gospodarczej, podobnie jak ogólne oceny sytuacji w kraju, zależne są przede wszystkim od poglądów politycznych oraz kwestii światopoglądowych. Częściej pozytywnie na ten temat wypowiadają się badani bardziej religijni (mierząc poziom religijności częstością udziału w praktykach), identyfikujący się z prawicą, a w potencjalnych elektoratach partyjnych – zwolennicy PiS (zob. tabele 2-3). Zauważyć można ponadto, że krytycyzm w ocenach sytuacji politycznej rośnie wraz z poziomem wykształcenia (zob. tabelę 2). Natomiast oceny poziomu życia respondentów i ich rodzin oraz warunków materialnych gospodarstw domowych w głównej mierze zależą od wieku oraz wykształcenia. Z reguły lepiej postrzegają je młodszy oraz lepiej wykształceni. Pewne znaczenie w tym kontekście odgrywa również miejsce zamieszkania – lepiej oceniają je mieszkający w większych miejscowościach. W grupach społeczno-zawodowych są to najczęściej: kadra kierownicza i specjaliści z wyższym wykształceniem, pracujący na własny rachunek oraz uczniowie i studenci (zob. tabele 4-5). Z kolei oceny kondycji zakładów pracy zależne są przede wszystkim od położenia materialnego – pracownicy mający wyższe dochody *per capita*, lepiej oceniający warunki materialne gospodarstw domowych częściej pozytywnie postrzegają sytuację swoich zakładów pracy (zob. tabelę 6).

PRZEWIDYWANIA

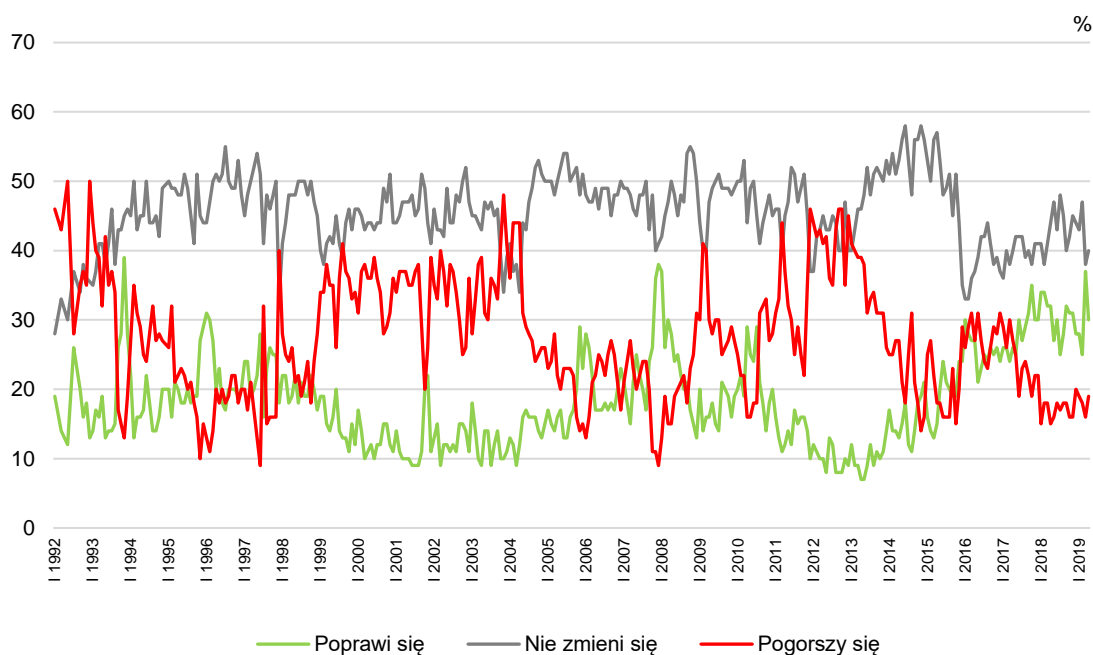
W kwietniu ubyłoby badanych uważających, że w ciągu najbliższego roku **sytuacja w kraju** się poprawi (o 7 punktów procentowych, do 30%), przybyło będących przeciwnego zdania (o 3 punkty, do 19%) oraz tych, którzy sądzą, że się ona nie zmieni (o 2 punkty, do 40%).

TABELA 8

Jak Pan(i) sądzi, czy w ciągu najbliższego roku sytuacja w Polsce poprawi się, pogorszy czy też się nie zmieni?	Wskazania respondentów według terminów badań												
	2018								2019				
	IV	V	VI	VII	VIII	IX	X	XI	XII	I	II	III	IV
	w procentach												
Poprawi się	32	27	30	25	28	32	31	31	28	28	25	37	30
Nie zmieni się	44	47	43	48	45	40	42	45	44	43	47	38	40
Pogorszy się	15	16	18	17	18	18	16	16	20	19	18	16	19
Trudno powiedzieć	9	10	9	10	9	10	11	8	8	10	10	9	11

CBOS

RYS. 7. Jak Pan(i) sądzi, czy w ciągu najbliższego roku sytuacja w Polsce poprawi się, pogorszy czy też się nie zmieni?



Pominięto odpowiedzi „trudno powiedzieć”

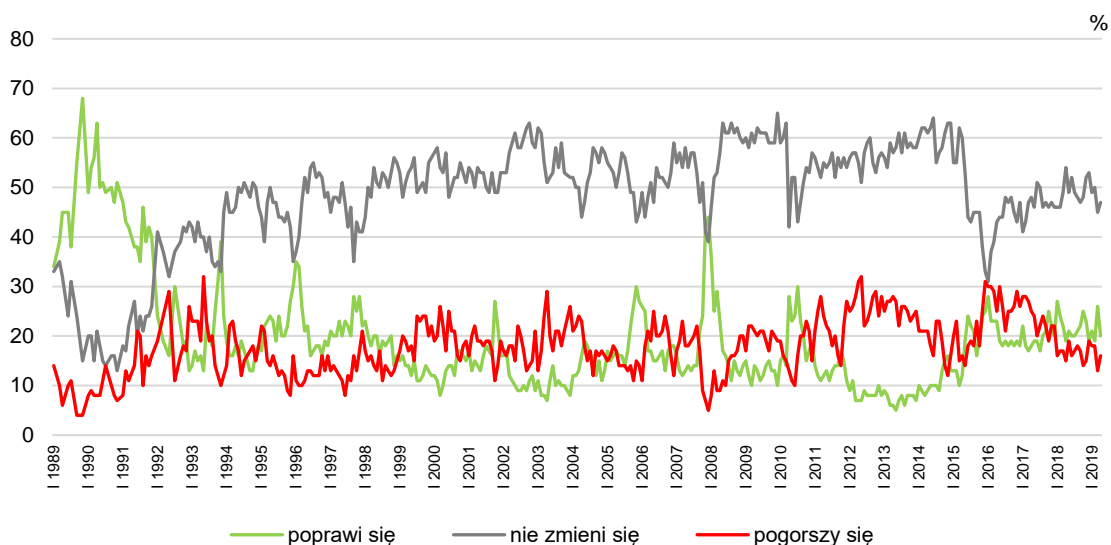
W tym miesiącu gorsze są również przewidywania dotyczące **sytuacji politycznej w Polsce**. Zmniejszył się udział liczących na poprawę (o 6 punktów, do 20%), a zwiększyły odsetki obawiających się pogorszenia (o 3 punkty, do 16%) i niezakładających zmian w tym obszarze (wzrost o 2 punkty, do 47%).

TABELA 9

Czy, Pana(i) zdaniem, w ciągu najbliższego roku sytuacja polityczna w Polsce:	Wskazania respondentów według terminów badań													
	2018										2019			
	IV	V	VI	VII	VIII	IX	X	XI	XII	I	II	III	IV	
	w procentach													
– poprawi się	19	21	20	20	21	22	25	23	19	21	19	26	20	
– nie zmieni się	54	49	52	49	48	47	48	52	53	49	50	45	47	
– pogorszy się	15	19	16	17	18	17	14	15	19	18	18	13	16	
Trudno powiedzieć	12	11	12	14	13	14	13	10	9	12	13	16	17	

CBOS

RYS. 8. Czy, Pana(i) zdaniem, w ciągu najbliższego roku sytuacja polityczna w Polsce:



Pominięto odpowiedzi „trudno powiedzieć”

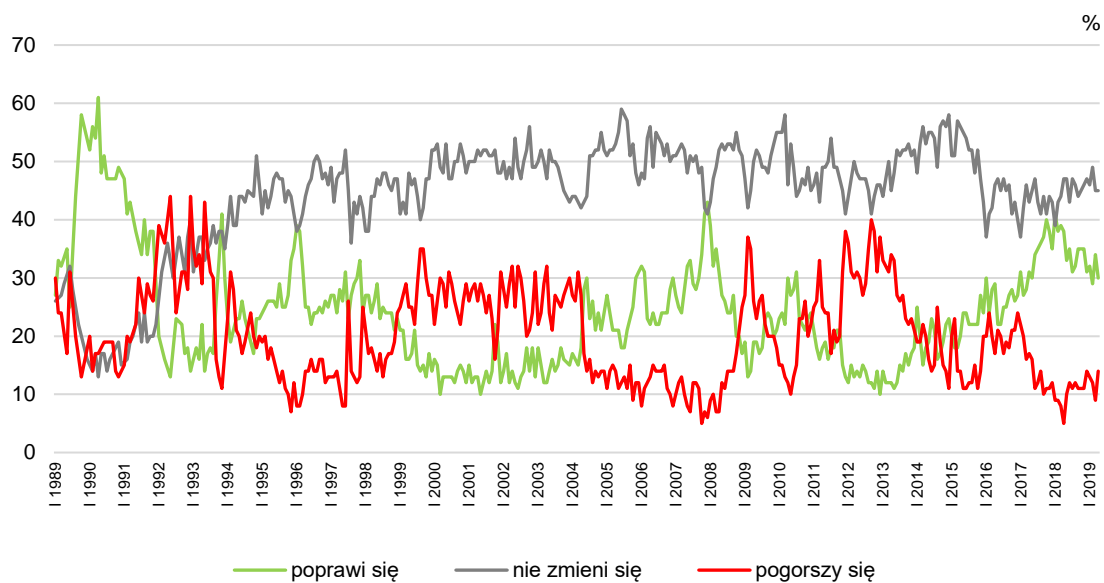
W ciągu ostatnich kilku tygodni wzrósł pesymizm w przewidywaniach dotyczących **stanu polskiej gospodarki**. Przybyło badanych sądzących, iż w najbliższym roku sytuacja gospodarcza się pogorszy (o 5 punktów procentowych, do 14%), ubyło zaś wyrażających przeciwną opinię (o 4 punkty, do 30%), a odsetek oczekujących utrzymania status quo się nie zmienił (45%).

TABELA 10

Czy, Pana(i) zdaniem, w ciągu najbliższego roku sytuacja gospodarcza w Polsce:	Wskazania respondentów według terminów badań												
	2018						2019						
	IV	V	VI	VII	VIII	IX	X	XI	XII	I	II	III	IV
	w procentach												
– poprawi się	38	33	35	31	32	35	35	35	31	32	29	34	30
– nie zmieni się	47	47	43	47	46	44	45	46	47	46	49	45	45
– pogorszy się	5	10	12	11	12	11	11	11	14	13	12	9	14
Trudno powiedzieć	10	10	10	11	10	10	9	8	8	9	10	12	11

CBOS

RYS. 9. Czy, Pana(i) zdaniem, w ciągu najbliższego roku sytuacja gospodarcza w Polsce:



Pominięto odpowiedzi „trudno powiedzieć”

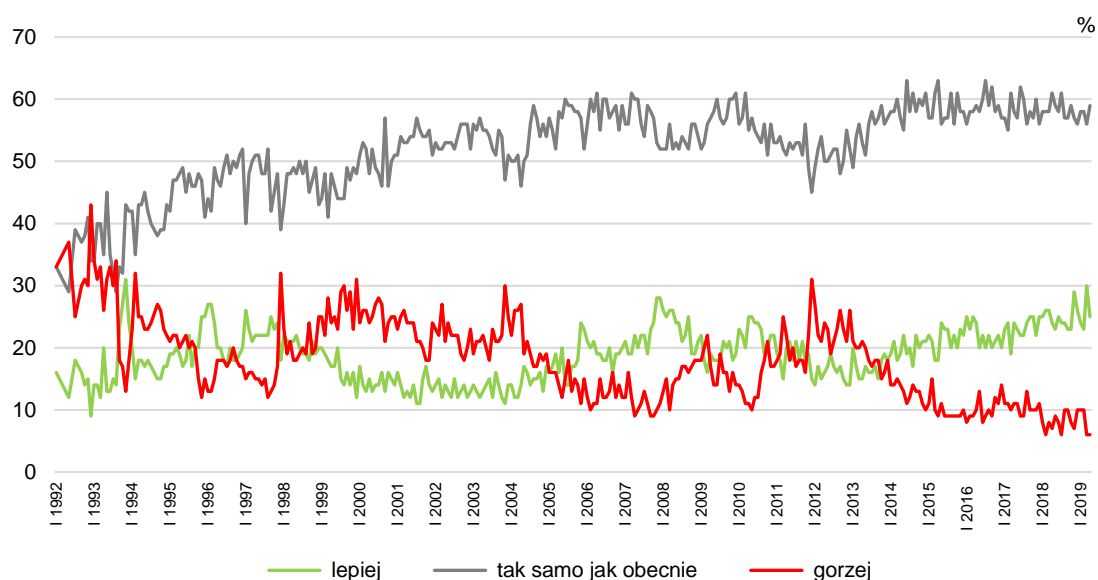
Po ubiegłomiesięcznej poprawie w kwietniu przewidywania dotyczące poziomu życia się pogorszyły. Zmniejszył się odsetek badanych uważających, że za rok im i ich rodzinom będzie żyło się lepiej (o 5 punktów procentowych, do 25%), odsetek mających przeciwne zdanie pozostał taki sam (6%), a sądzących, że w tej dziedzinie nic się nie zmieni, wzrósł (o 3 punkty, do 59%).

TABELA 11

Jak Pan(i) sądzi, czy za rok Panu(i) i Pana(i) rodzinie będzie się żyło:	Wskazania respondentów według terminów badań												
	2018								2019				
	IV	V	VI	VII	VIII	IX	X	XI	XII	I	II	III	IV
	w procentach												
– lepiej	24	23	25	24	24	23	23	29	26	24	23	30	25
– tak samo	61	59	58	61	57	57	59	57	56	58	58	56	59
– gorzej	7	9	8	6	10	10	8	7	10	10	10	6	6
Trudno powiedzieć	8	9	9	9	9	10	10	7	8	8	9	8	10

CBOS

RYS. 10. Jak Pan(i) sądzi, czy za rok Panu(i) i Pana(i) rodzinie będzie się żyło:



Pominięto odpowiedzi „trudno powiedzieć”

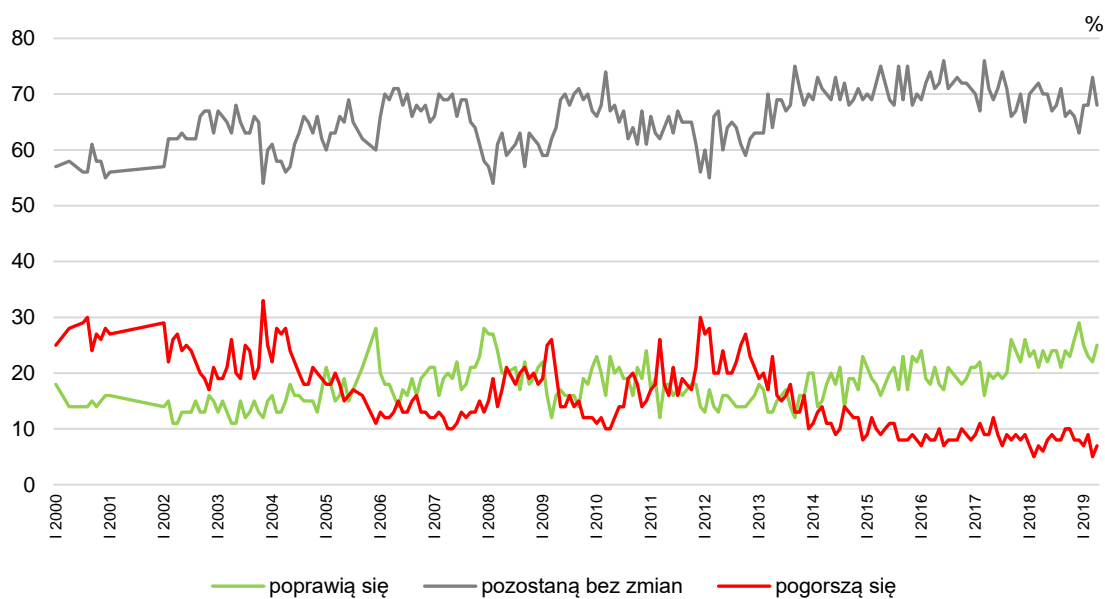
Z kolei w prognozach **warunków materialnych gospodarstw domowych** w stosunku do marca minimalnie przybyło ankietowanych zarówno liczących na poprawę (o 3 punkty, do 25%), jak i obawiających się pogorszenia (o 2 punkty, do 7%). Ubyło natomiast respondentów wyrażających przekonanie o utrzymaniu się status quo (o 5 punktów, do 68%).

TABELA 12

Jak Pan(i) sądzi, czy w ciągu najbliższego roku warunki materialne Pana(i) gospodarstwa domowego:	Wskazania respondentów według terminów badań												
	2018						2019						
	IV	V	VI	VII	VIII	IX	X	XI	XII	I	II	III	IV
	w procentach												
– poprawią się	24	22	24	24	21	24	23	26	29	25	23	22	25
– pozostaną bez zmian	70	70	67	68	71	66	67	66	63	68	68	73	68
– pogorszą się	6	8	9	8	8	10	10	8	8	7	9	5	7

CBOS

RYS. 11. Jak Pan(i) sądzi, czy w ciągu najbliższego roku warunki materialne Pana(i) gospodarstwa domowego:



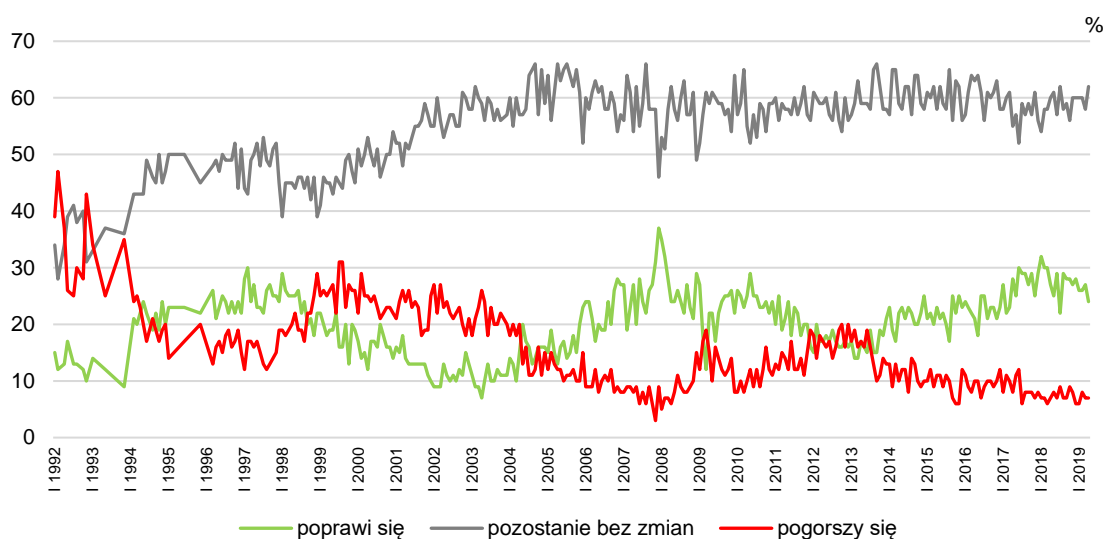
W kwietniu notujemy nieznaczne pogorszenie przewidywań dotyczących kondycji **zakładów pracy respondentów**. Minimalnie ubyło pracowników uważających, że w ciągu najbliższego roku sytuacja w ich zakładach pracy się poprawi (o 3 punkty, do 24%). Zwiększył się natomiast odsetek tych, którzy są przekonani, że nie ulegnie ona zmianie (o 4 punkty, do 62%). Udział obawiających się pogorszenia się nie zmienił (7%).

TABELA 13

Czy, Pana(i) zdaniem, w ciągu najbliższego roku sytuacja w Pana(i) zakładzie pracy:	Wskazania respondentów aktywnych zawodowo* według terminów badań												
	2018									2019			
	IV	V	VI	VII	VIII	IX	X	XI	XII	I	II	III	IV
N*	619	635	556	535	596	568	575	569	545	532	550	577	614
	w procentach												
– poprawi się	27	25	29	22	29	28	28	27	28	26	26	27	24
– pozostanie bez zmian	60	61	57	62	58	59	56	60	60	60	60	58	62
– pogorszy się	7	8	7	9	7	7	9	8	6	6	8	7	7
Trudno powiedzieć	6	6	7	7	6	6	7	5	6	8	6	8	7

CBOS

RYS. 12. Czy, Pana(i) zdaniem, w ciągu najbliższego roku sytuacja w Pana(i) zakładzie pracy*:



* Odpowiedzi respondentów aktywnych zawodowo. Pominięto odpowiedzi „trudno powiedzieć”

OCENA LOKALNYCH RYNKÓW PRACY I BEZPIECZEŃSTWO ZATRUDNIENIA

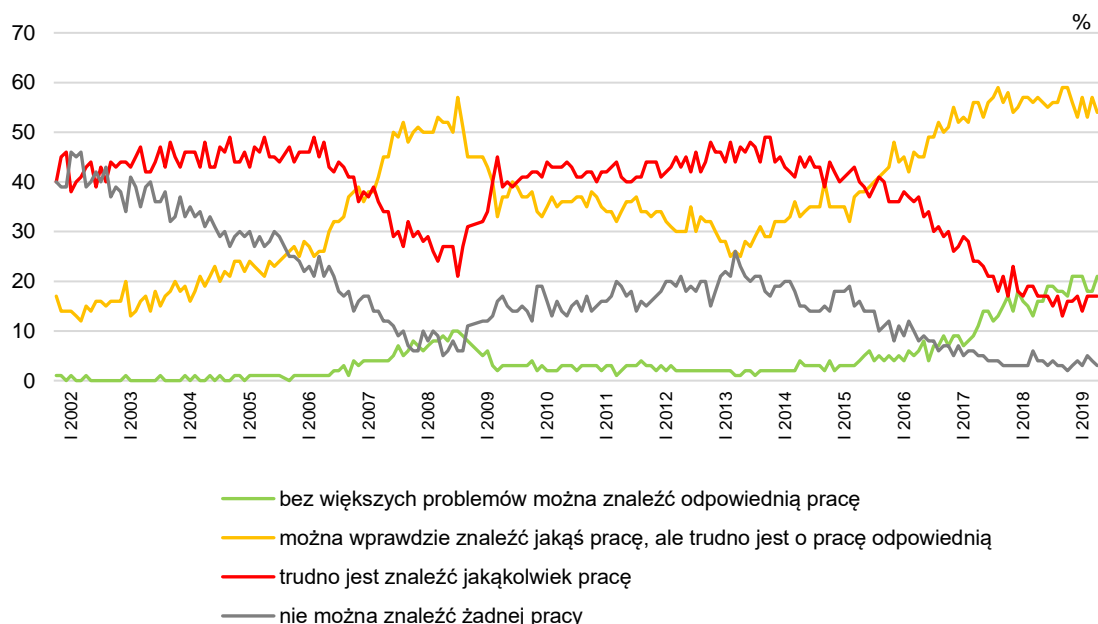
W ciągu ostatniego miesiąca oceny **sytuacji na lokalnych rynkach pracy** zmieniły się w niewielkim stopniu. Obecnie trzy czwarte ankietowanych (75%) sądzi, że w ich miejscowości lub okolicy można znaleźć zatrudnienie, przy czym ponad połowa (54%) ocenia, że trudno jest o pracę odpowiednią. Jednocześnie co piąty badany (20%) uważa, że trudno znaleźć jakąkolwiek pracę, w tym 3% twierdzi, że nie ma szans na żadne zatrudnienie.

TABELA 14

Jak określił(a)by Pan(i) sytuację na rynku pracy w Pana(i) miejscowości lub okolicy? Czy, Pana(i) zdaniem, obecnie:	Wskazania respondentów według terminów badań												
	2018								2019				
	IV	V	VI	VII	VIII	IX	X	XI	XII	I	II	III	IV
	w procentach												
– bez większych problemów można znaleźć odpowiednią pracę	16	16	19	19	18	18	17	21	21	21	18	18	21
– można wprawdzie znaleźć jakąś pracę, ale trudno jest o pracę odpowiednią	57	56	55	56	56	59	59	56	53	57	53	57	54
– trudno jest znaleźć jakąkolwiek pracę	17	17	17	15	17	13	16	16	17	14	17	17	17
– nie można znaleźć żadnej pracy	4	4	3	4	3	3	2	3	4	3	5	4	3
Trudno powiedzieć	6	7	6	6	6	7	6	4	5	5	7	4	5

CBOS

RYS. 13. Jak określił(a)by Pan(i) sytuację na rynku pracy w Pana(i) miejscowości lub okolicy? Czy, Pana(i) zdaniem, obecnie:



Pominięto odpowiedzi „trudno powiedzieć”

W kwietniu zmniejszyło się natomiast **poczucie zagrożenia bezrobociem** – zmalął odsetek pracowników liczących się z możliwością utraty zatrudnienia (z 22% do 16%), a udział tych, którzy nie mają takich obaw, się zwiększył (z 75% do 82%).

Poczucie zagrożenia bezrobociem najczęściej towarzyszy badanym z miast powyżej 100 tys. mieszkańców, niezadowolonym z warunków materialnych gospodarstw domowych, nieco częściej młodszym (w wieku 18–34 lat) i najstarszym pracownikom (w wieku 65 lat i więcej). W grupach społeczno-zawodowych obawę o utratę obecnej pracy najczęściej wyrażają pracownicy usług oraz pracujący na własny rachunek (zob. tabelę 8).

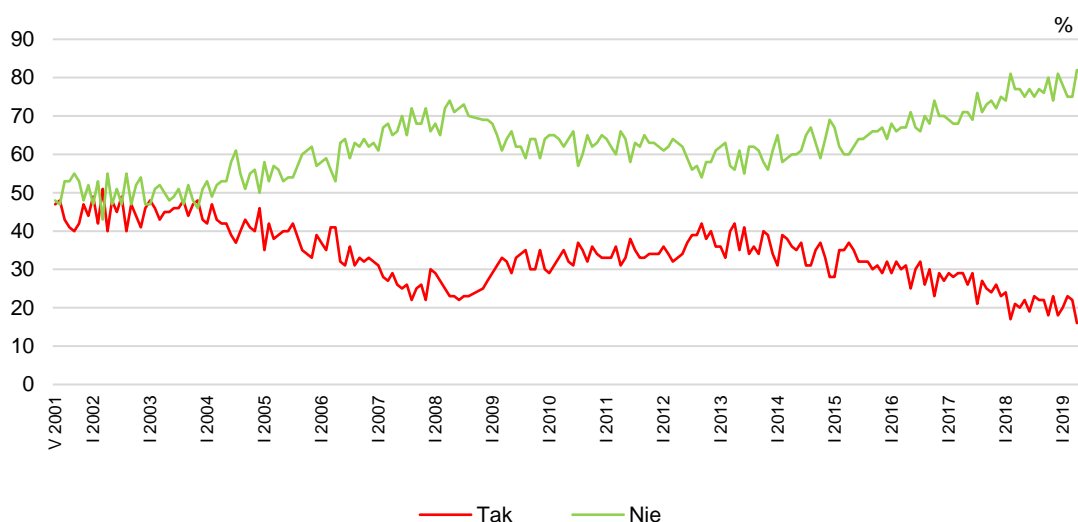
TABELA 15

Czy liczy się Pan(i) z możliwością utraty obecnej pracy (zwolnienia, bankructwa, upadku, likwidacji zakładu, gospodarstwa itp.)?	Wskazania osób aktywnych zawodowo* według terminów badań																										
	2018						2019																				
	IV (N=619)	V (N=634)	VI (N=557)	VII (N=535)	VIII (N=596)	IX (N=568)	X (N=577)	XI (N=569)	XII (N=545)	I (N=532)	II (N=550)	III (N=576)	IV (N=615)														
	w procentach																										
Bardzo poważnie się z tym liczę	4	20	4	22	3	19	3	23	4	22	3	22	3	18	3	23	4	18	4	20	3	23	4	22	3	16	
Raczej tak	16		18		16		20		18		19		15		20		14		16		20		23		18		13
Raczej nie	43		38		40		41		37		41		42		39		41		38		41		39		42		42
Nie, to mało prawdopodobne	34	77		75		77		75		77		76		80		74		81		78		75		75		82	
Trudno powiedzieć	3	3	3	3	4	4	2	2	1	1	2	2	2	2	3	3	1	1	2	2	2	2	3	3	2	2	

* Dotyczy osób zatrudnionych, także rolników oraz emerytów i rencistów pracujących w niepełnym wymiarze godzin

CBOS

RYS. 14. Czy liczy się Pan(i) z możliwością utraty obecnej pracy (zwolnienia, bankructwa, upadku, likwidacji zakładu, gospodarstwa itp.)?*



* Zsumowano odsetki odpowiedzi: „Bardzo poważnie się z tym liczę” i „Raczej tak” (Tak) oraz „Nie, to mało prawdopodobne” i „Raczej nie” (Nie). Pominięto odpowiedzi „trudno powiedzieć”

Uwaga: Pytanie zadawano respondentom mającym pracę, łącznie z rolnikami i osobami pomagającymi w prowadzeniu gospodarstwa rolnego oraz pracującymi na własny rachunek poza rolnictwem

Po ubiegłomiesięcznej poprawie ocen i przewidywań dotyczących ogólnej sytuacji w kraju oraz sytuacji politycznej i gospodarczej w kwietniu nastąpiło ich pogorszenie. Oceny dotyczące wymiaru indywidualnego w ostatnich miesiącach zmieniały się w mniejszym stopniu, a w stosunku do marca poprawiło się postrzeganie warunków materialnych gospodarstw domowych oraz kondycji zakładów pracy. Warto również podkreślić, że w kwietniu dość wyraźnie zmalało poczucie zagrożenia bezrobociem i obecnie należy ono do najniższych spośród dotąd rejestrowanych.

Opracowała

Małgorzata Omyła-Rudzka

TABELA 1

		Czy, ogólnie rzecz biorąc, sytuacja w naszym kraju zmierza w dobrym czy też w złym kierunku?			Liczba osób
		W dobrym	W złym	Trudno powiedzieć	
		%	%	%	
Ogółem		46	39	15	1120
Płeć	Mężczyźni	51	36	14	529
	Kobiety	42	41	16	591
Wiek	18–24 lata	38	43	19	87
	25–34	49	35	16	219
	35–44	35	51	14	208
	45–54	43	40	16	169
	55–64	53	36	11	203
	65 lat i więcej	54	31	15	233
Miejsce zamieszkania	Wieś	48	34	18	441
	Miasto do 19 999	48	37	15	156
	20 000 – 99 999	46	40	14	245
	100 000 – 499 999	45	42	13	180
	500 000 i więcej mieszk.	40	54	6	98
Wykształcenie	Podstawowe / gimnazjalne	49	33	19	196
	Zasadnicze zawodowe	55	32	13	268
	Średnie	45	38	17	354
	Wyższe	38	50	12	302
Grupa społeczna i zawodowa	Kadra kier., spec. z wyższym wyksz.	32	55	14	129
	Średni personel, technicy	35	53	12	52
	Pracownicy adm.-biurowi	57	32	11	74
	Pracownicy usług	36	41	23	68
	Robotnicy wykwalifikowani	48	42	11	130
	Robotnicy niewykwalifik.	33	49	18	44
	Rolnicy	53	27	21	54
	Pracujący na własny rach.	39	44	18	60
	Bezrobotni	47	39	14	24
	Emeryci	56	31	13	274
	Renciści	61	28	12	70
	Uczniowie i studenci	41	42	17	63
	Gospodynie domowe i inni	40	35	25	78
Pracuje w:	inst. państw., publicznej	33	52	15	160
	spółce właścicieli prywatnych i państwa	44	43	13	90
	sekt. prywat. poza rolnict.	43	43	14	310
	prywatnym gosp. rolnym	48	29	23	52
Dochody na jedną osobę	Do 899 zł	50	33	18	116
	Od 900 zł do 1299 zł	54	32	13	171
	Od 1300 zł do 1799 zł	52	38	10	169
	Od 1800 zł do 2499 zł	46	42	12	163
	2500 zł i więcej	38	52	10	180
Ocena własnych war. mater.	Złe	34	45	21	55
	Średnie	43	39	18	363
	Dobre	49	38	13	701
Udział w prakt. religijnych	Kilka razy w tygodniu	60	28	13	53
	Raz w tygodniu	56	28	16	458
	1–2 razy w miesiącu	41	42	18	159
	Kilka razy w roku	37	48	16	229
	W ogóle nie uczestniczy	32	54	14	146
Poglądy polityczne	Lewica	21	67	12	169
	Centrum	36	48	16	301
	Prawica	71	20	9	407
	Trudno powiedzieć	33	41	26	229

TABELA 2

		Jak Pan(i) ogólnie ocenia obecną sytuację polityczną w Polsce? Czy jest ona:				Liczba osób
		dobra	ani dobra, ani zła	zła	Trudno powiedzieć	
		%	%	%	%	
Ogółem		22	33	38	7	1122
Płeć	Mężczyźni	23	33	39	5	529
	Kobiety	21	33	37	9	593
Wiek	18–24 lata	15	41	31	14	87
	25–34	15	34	44	6	219
	35–44	20	34	43	3	210
	45–54	22	38	35	5	170
	55–64	26	27	39	8	202
	65 lat i więcej	31	30	31	9	233
Miejsce zamieszkania	Wieś	25	37	29	9	442
	Miasto do 19 999	20	38	33	9	156
	20 000 – 99 999	23	29	42	6	247
	100 000 – 499 999	19	30	47	4	180
	500 000 i więcej mieszk.	16	25	58	2	98
Wykształcenie	Podstawowe / gimnazjalne	28	37	22	14	196
	Zasadnicze zawodowe	31	33	30	6	267
	Średnie	18	32	42	8	355
	Wyższe	16	32	50	2	305
Grupa społeczna i zawodowa	Kadra kier., spec. z wyższym wyksz.	10	31	58	2	129
	Średni personel, technicy	17	28	53	2	52
	Pracownicy adm.-biurowi	20	41	30	8	76
	Pracownicy usług	16	38	34	11	68
	Robotnicy wykwalifikowani	26	35	37	2	131
	Robotnicy niewykwalifik.	27	36	33	5	44
	Rolnicy	21	46	27	6	53
	Pracujący na własny rach.	21	26	50	4	60
	Bezrobotni	22	38	38	2	24
	Emeryci	29	29	35	8	274
	Renciści	35	27	21	18	70
	Uczniowie i studenci	7	38	38	17	63
	Gospodynie domowe i inni	24	34	37	5	78
Pracuje w:	inst. państw., publicznej	14	37	47	2	161
	spółce właścicieli prywatnych i państwa	26	27	42	4	90
	sekt. pryw. poza rolnict.	19	34	42	5	311
	prywatnym gosp. rolnym	20	44	29	7	52
Dochody na jedną osobę	Do 899 zł	30	35	30	5	117
	Od 900 zł do 1299 zł	31	34	25	11	171
	Od 1300 zł do 1799 zł	23	36	35	5	168
	Od 1800 zł do 2499 zł	25	28	43	5	164
	2500 zł i więcej	13	29	56	3	181
Ocena własnych war. mater.	Złe	15	34	40	11	55
	Średnie	20	38	33	9	365
	Dobre	24	30	40	6	702
Udział w prakt. religijnych	Kilka razy w tygodniu	45	29	18	7	52
	Raz w tygodniu	28	36	28	9	459
	1–2 razy w miesiącu	15	43	37	5	160
	Kilka razy w roku	18	28	49	5	230
	W ogóle nie uczestniczy	14	28	54	4	146
Poglądy polityczne	Lewica	6	26	66	2	169
	Centrum	13	41	40	6	301
	Prawica	39	28	28	5	406
	Trudno powiedzieć	16	36	33	15	230

TABELA 3

		Jak Pan(i) ogólnie ocenia obecną sytuację gospodarczą w Polsce? Czy jest ona:				Liczba osób
		dobra	ani dobra, ani zła	zła	Trudno powiedzieć	
		%	%	%	%	
Ogółem		49	32	14	5	1124
Płeć	Mężczyźni	54	32	11	4	529
	Kobiety	45	33	16	6	595
Wiek	18–24 lata	40	42	9	10	87
	25–34	41	42	15	3	219
	35–44	46	34	18	3	210
	45–54	48	36	13	3	170
	55–64	58	23	12	6	203
	65 lat i więcej	58	24	12	7	234
Miejsce zamieszkania	Wieś	47	34	14	5	443
	Miasto do 19 999	53	26	11	10	156
	20 000 – 99 999	52	36	9	3	247
	100 000 – 499 999	46	34	16	4	180
	500 000 i więcej mieszk.	53	24	22	2	98
Wykształcenie	Podstawowe / gimnazjalne	47	30	12	11	197
	Zasadnicze zawodowe	53	31	14	2	268
	Średnie	47	34	12	7	355
	Wyższe	50	33	17	1	305
Grupa społeczna i zawodowa	Kadra kier., spec. z wyższym wyksz.	51	30	17	1	129
	Średni personel, technicy	38	41	20	1	52
	Pracownicy adm.-biurowi	48	31	18	3	76
	Pracownicy usług	43	39	10	8	68
	Robotnicy wykwalifikowani	42	37	16	5	131
	Robotnicy niewykwalifik.	39	48	7	5	44
	Rolnicy	59	30	11		54
	Pracujący na własny rach.	52	25	21	2	60
	Bezrobotni	39	36	14	11	24
	Emeryci	58	23	11	8	275
	Renciści	58	29	9	3	70
	Uczniowie i studenci	38	46	8	9	63
	Gospodynie domowe i inni	43	40	13	5	78
	Pracuje w:	inst. państw., publicznej	44	34	19	3
spółce właścicieli prywatnych i państwa		45	40	11	4	90
sekt. pryw. poza rolnict.		47	33	17	3	311
prywatnym gosp. rolnym		53	37	10		52
Dochody na jedną osobę	Do 899 zł	46	31	17	6	117
	Od 900 zł do 1299 zł	46	38	9	6	171
	Od 1300 zł do 1799 zł	56	27	12	5	169
	Od 1800 zł do 2499 zł	59	28	11	1	164
	2500 zł i więcej	42	38	17	3	181
Ocena własnych war. mater.	Złe	29	32	32	7	55
	Średnie	42	38	16	5	365
	Dobre	55	30	11	5	704
Udział w prakt. religijnych	Kilka razy w tygodniu	69	28	2	1	53
	Raz w tygodniu	59	27	8	6	460
	1–2 razy w miesiącu	47	30	21	2	160
	Kilka razy w roku	37	39	18	6	230
	W ogóle nie uczestniczy	39	37	20	4	146
Poglądy polityczne	Lewica	40	36	20	4	169
	Centrum	41	39	16	3	301
	Prawica	68	22	8	2	407
	Trudno powiedzieć	33	40	15	12	230

TABELA 4

		Czy obecnie Panu(i) i Pana(i) rodzinie żyje się:			Liczba osób
		dobrze	ani dobrze, ani źle	źle	
		%	%	%	
Ogółem		67	29	4	1125
Płeć	Mężczyźni	70	26	4	530
	Kobiety	65	32	3	595
Wiek	18–24 lata	86	14		87
	25–34	79	21		219
	35–44	75	23	3	211
	45–54	63	32	5	170
	55–64	61	32	7	203
	65 lat i więcej	50	44	6	234
Miejsce zamieszkania	Wieś	64	31	5	443
	Miasto do 19 999	62	36	2	156
	20 000 – 99 999	70	25	4	247
	100 000 – 499 999	71	27	2	181
	500 000 i więcej mieszk.	76	22	2	98
Wykształcenie	Podstawowe / gimnazjalne	51	45	4	197
	Zasadnicze zawodowe	56	37	7	268
	Średnie	73	23	4	355
	Wyższe	81	19	0	306
Grupa społeczna i zawodowa	Kadra kier., spec. z wyższym wyksz.	88	12		130
	Średni personel, technicy	75	21	5	52
	Pracownicy adm.-biurowi	78	21	1	76
	Pracownicy usług	65	33	2	68
	Robotnicy wykwalifikowani	76	21	3	131
	Robotnicy niewykwalifik.	63	37		44
	Rolnicy	61	37	2	54
	Pracujący na własny rach.	82	18	1	60
	Bezrobotni	36	38	26	24
	Emeryci	53	41	6	275
	Renciści	46	43	11	70
	Uczniowie i studenci	84	16		63
	Gospodynie domowe i inni	65	33	3	78
Pracuje w:	inst. państw., publicznej	75	23	2	162
	spółce właścicieli prywatnych i państwa	74	26	1	90
	sekt. pryw. poza rolnict.	80	19	1	311
	prywatnym gosp. rolnym	60	38	2	52
Dochody na jedną osobę	Do 899 zł	46	45	9	117
	Od 900 zł do 1299 zł	55	38	7	171
	Od 1300 zł do 1799 zł	60	38	2	169
	Od 1800 zł do 2499 zł	75	24	2	165
	2500 zł i więcej	86	13	1	181
Ocena własnych war. mater.	Złe	16	35	49	55
	Średnie	33	64	3	365
	Dobre	89	10	1	705
Udział w prakt. religijnych	Kilka razy w tygodniu	81	17	1	53
	Raz w tygodniu	68	28	3	460
	1–2 razy w miesiącu	63	32	5	161
	Kilka razy w roku	63	33	4	230
	W ogóle nie uczestniczy	64	30	6	146
Poglądy polityczne	Lewica	61	35	4	169
	Centrum	74	23	3	301
	Prawica	69	29	2	407
	Trudno powiedzieć	59	33	8	232

TABELA 5

		Jak Pan(i) ocenia obecne warunki materialne swojego gospodarstwa domowego? Czy są one:			Liczba osób
		złe	ani dobre, ani złe	dobre	
		%	%	%	
Ogółem		5	32	63	1125
Płeć	Mężczyźni	5	29	66	530
	Kobiety	5	35	60	595
Wiek	18-24 lata		19	81	87
	25-34	3	22	75	219
	35-44	4	25	71	211
	45-54	5	38	57	170
	55-64	9	39	53	203
	65 lat i więcej	6	44	49	234
Miejsce zamieszkania	Wieś	5	36	59	443
	Miasto do 19 999	5	34	61	156
	20 000 – 99 999	4	30	65	247
	100 000 – 499 999	5	28	67	181
	500 000 i więcej mieszk.	5	27	68	98
Wykształcenie	Podstawowe / gimnazjalne	7	48	45	197
	Zasadnicze zawodowe	8	40	52	268
	Średnie	4	29	68	355
	Wyższe	2	20	78	306
Grupa społeczna i zawodowa	Kadra kier., spec. z wyższym wyksz.		15	85	130
	Średni personel, technicy	6	33	61	52
	Pracownicy adm.-biurowi	5	25	70	76
	Pracownicy usług	3	41	56	68
	Robotnicy wykwalifikowani	6	27	67	131
	Robotnicy niewykwalifik.	4	41	55	44
	Rolnicy	3	45	52	54
	Pracujący na własny rach.	2	16	82	60
	Bezrobotni	28	34	38	24
	Emeryci	7	42	51	275
	Renciści	12	48	40	70
	Uczniowie i studenci		15	85	63
	Gospodynie domowe i inni		37	63	78
	Pracuje w:	inst. państw., publicznej	3	28	69
spółce właścicieli prywatnych i państwa		2	32	67	90
sekt. pryw. poza rolnict.		4	23	73	311
prywatnym gosp. rolnym		2	48	50	52
Dochody na jedną osobę	Do 899 zł	17	52	31	117
	Od 900 zł do 1299 zł	5	46	49	171
	Od 1300 zł do 1799 zł	5	35	60	169
	Od 1800 zł do 2499 zł	3	28	69	165
	2500 zł i więcej	1	15	84	181
Ocena własnych war. mater.	Złe	100			55
	Średnie		100		365
	Dobre			100	705
Udział w prakt. religijnych	Kilka razy w tygodniu	1	30	68	53
	Raz w tygodniu	5	30	65	460
	1-2 razy w miesiącu	7	35	58	161
	Kilka razy w roku	4	39	57	230
	W ogóle nie uczestniczy	6	30	64	146
	Poglądy polityczne	Lewica	6	31	63
Centrum	3	30	67	301	
Prawica	4	31	65	407	
Trudno powiedzieć	8	39	53	232	

TABELA 6

		Jak Pan(i) ogólnie ocenia obecną sytuację w Pana(i) zakładzie pracy? Czy jest ona:				Liczba osób
		dobra	ani dobra, ani zła	zła	Trudno powiedzieć	
		%	%	%	%	
Ogółem		67	24	7	2	614
Płeć	Mężczyźni	70	24	5	1	328
	Kobiety	64	24	10	2	286
Wiek	18–24 lata	79	19		2	30
	25–34	70	19	6	4	187
	35–44	65	25	8	1	182
	45–54	65	27	8		124
	55–64	61	29	10		77
	65 lat i więcej	66	17	17		14
Miejsce zamieszkania	Wieś	66	26	5	3	231
	Miasto do 19 999	73	18	7	1	82
	20 000 – 99 999	64	23	10	3	130
	100 000 – 499 999	68	27	5		106
	500 000 i więcej mieszk.	66	17	17		65
Wykształcenie	Podstawowe / gimnazjalne	74	19	3	5	41
	Zasadnicze zawodowe	68	26	4	2	136
	Średnie	62	28	9	2	191
	Wyższe	70	20	9	1	246
Grupa społeczna i zawodowa	Kadra kier., spec. z wyższym wyksz.	69	21	9	1	128
	Średni personel, technicy	60	28	12		52
	Pracownicy adm.-biurowi	70	20	10		76
	Pracownicy usług	62	27	8	3	66
	Robotnicy wykwalifikowani	78	19	3	1	131
	Robotnicy niewykwalifik.	67	20	2	11	44
	Rolnicy	49	37	11	3	50
	Pracujący na własny rach.	64	28	8		59
Pracuje w:	inst. państw., publicznej	56	30	14	1	162
	spółce właścicieli prywatnych i państwa	73	22	6		90
	sekt. prywat. poza rolnict.	74	19	4	3	310
	prywatnym gosp. rolnym	50	35	11	3	52
Dochody na jedną osobę	Do 899 zł	49	35	13	2	54
	Od 900 zł do 1299 zł	69	21	8	2	78
	Od 1300 zł do 1799 zł	67	23	8	3	72
	Od 1800 zł do 2499 zł	67	21	12	1	96
	2500 zł i więcej	69	25	6		135
Ocena własnych war. mater.	Złe	69	19	12		21
	Średnie	47	35	14	4	170
	Dobre	75	19	5	1	423
Udział w prakt. religijnych	Kilka razy w tygodniu	70	15	15		19
	Raz w tygodniu	67	23	8	2	217
	1–2 razy w miesiącu	65	29	5		99
	Kilka razy w roku	67	22	8	3	158
	W ogóle nie uczestniczy	67	23	6	3	70
Poglądy polityczne	Lewica	64	28	6	2	100
	Centrum	67	23	8	2	203
	Prawica	66	26	8	1	180
	Trudno powiedzieć	71	20	6	3	120

TABELA 7

		Jak Pan(i) sądzi, czy w ciągu najbliższego roku sytuacja w Polsce poprawi się, pogorszy czy też się nie zmieni?				Liczba osób
		Poprawi się	Nie zmieni się	Pogorszy się	Trudno powiedzieć	
		%	%	%	%	
Ogółem		30	40	19	11	1122
Płeć	Mężczyźni	30	39	18	12	529
	Kobiety	29	41	19	11	594
Wiek	18–24 lata	18	54	15	12	87
	25–34	29	41	23	7	219
	35–44	22	44	22	12	210
	45–54	28	39	20	13	170
	55–64	34	39	18	10	203
	65 lat i więcej	39	31	15	15	233
Miejsce zamieszkania	Wieś	31	40	18	12	442
	Miasto do 19 999	30	42	13	15	156
	20 000 – 99 999	33	41	18	9	247
	100 000 – 499 999	24	41	23	12	180
	500 000 i więcej mieszk.	29	34	30	8	98
Wykształcenie	Podstawowe / gimnazjalne	31	35	14	21	196
	Zasadnicze zawodowe	36	40	14	10	268
	Średnie	27	44	18	11	354
	Wyższe	27	38	27	8	305
Grupa społeczna i zawodowa	Kadra kier., spec. z wyższym wyksz.	28	35	29	9	129
	Średni personel, technicy	19	48	33		52
	Pracownicy adm.-biurowi	37	43	19	1	76
	Pracownicy usług	28	40	22	11	68
	Robotnicy wykwalifikowani	26	48	16	9	131
	Robotnicy niewykwalifik.	25	42	9	24	44
	Rolnicy	21	52	17	10	54
	Pracujący na własny rach.	24	38	30	8	60
	Bezrobotni	30	33	16	20	24
	Emeryci	36	35	14	15	274
	Renciści	45	25	13	16	70
	Uczniowie i studenci	15	53	16	17	63
	Gospodynie domowe i inni	30	38	20	12	78
	Pracuje w:	inst. państw., publicznej	23	44	27	5
spółce właścicieli prywatnych i państwa		31	31	28	9	90
sekt. pryw. poza rolnict.		27	44	19	10	311
prywatnym gosp. rolnym		21	51	18	10	52
Dochody na jedną osobę	Do 899 zł	32	45	12	12	116
	Od 900 zł do 1299 zł	29	40	15	16	171
	Od 1300 zł do 1799 zł	31	44	17	8	169
	Od 1800 zł do 2499 zł	31	37	23	10	164
	2500 zł i więcej	30	35	28	6	181
Ocena własnych war. mater.	Złe	25	32	19	24	55
	Średnie	30	40	19	11	364
	Dobre	30	40	19	11	703
Udział w prakt. religijnych	Kilka razy w tygodniu	48	29	9	14	53
	Raz w tygodniu	35	39	14	13	459
	1–2 razy w miesiącu	26	47	17	10	160
	Kilka razy w roku	26	39	25	9	229
	W ogóle nie uczestniczy	21	38	29	13	146
Poglądy polityczne	Lewica	16	46	29	10	169
	Centrum	21	46	24	9	301
	Prawica	47	32	11	10	407
	Trudno powiedzieć	22	39	18	20	230

TABELA 8

		Czy liczy się Pan(i) z możliwością utraty obecnej pracy (zwolnienia, bankructwa, upadku, likwidacji zakładu, gospodarstwa itp.)?			Liczba osób
		Tak	Nie	Trudno powiedzieć	
		%	%	%	
Ogółem		16	82	2	615
Płeć	Mężczyźni	16	81	2	329
	Kobiety	16	82	2	286
Wiek	18–24 lata	18	80	2	30
	25–34	18	79	2	187
	35–44	14	85	1	182
	45–54	15	82	4	125
	55–64	16	82	1	77
	65 lat i więcej	18	71	11	14
Miejsce zamieszkania	Wieś	13	85	3	231
	Miasto do 19 999	18	80	2	82
	20 000 – 99 999	13	85	3	130
	100 000 – 499 999	22	78		106
	500 000 i więcej mieszk.	23	74	3	66
Wykształcenie	Podstawowe / gimnazjalne	19	81		41
	Zasadnicze zawodowe	14	81	5	136
	Średnie	17	81	2	191
	Wyższe	16	83	2	247
Grupa społeczna i zawodowa	Kadra kier., spec. z wyższym wyksz.	19	80	1	129
	Średni personel, technicy	14	86		52
	Pracownicy adm.-biurowi	15	83	2	76
	Pracownicy usług	24	76		66
	Robotnicy wykwalifikowani	13	84	3	131
	Robotnicy niewykwalifik.	10	78	11	44
	Rolnicy	8	92		50
	Pracujący na własny rach.	21	76	3	59
Pracuje w:	inst. państw., publicznej	14	83	3	162
	spółce właścicieli prywatnych i państwa	17	80	3	90
	sekt. pryw. poza rolnict.	18	80	2	311
	prywatnym gosp. rolnym	8	92		52
Dochody na jedną osobę	Do 899 zł	16	84		54
	Od 900 zł do 1299 zł	20	79	2	78
	Od 1300 zł do 1799 zł	18	79	3	72
	Od 1800 zł do 2499 zł	13	85	2	96
	2500 zł i więcej	15	83	2	136
Ocena własnych war. mater.	Złe	38	62		21
	Średnie	24	73	3	170
	Dobre	12	86	2	424
Udział w prakt. religijnych	Kilka razy w tygodniu	20	80		19
	Raz w tygodniu	12	85	3	217
	1–2 razy w miesiącu	11	87	2	99
	Kilka razy w roku	23	74	3	158
	W ogóle nie uczestniczy	18	80	1	70
Poglądy polityczne	Lewica	22	76	2	100
	Centrum	12	87	1	204
	Prawica	16	81	3	180
	Trudno powiedzieć	17	79	4	120

TABELA 9

		Jak określił(a)by Pan(i) sytuację na rynku pracy w Pana(i) miejscowości lub w okolicy? Czy, Pana(i) zdaniem, obecnie:					Liczba osób
		bez większych problemów można znaleźć odpowiednią pracę	można wprawdzie znaleźć jakąś pracę, ale trudno jest o pracę odpowiednią	trudno jest znaleźć jakąkolwiek pracę	nie można znaleźć żadnej pracy	Trudno powiedzieć	
		%	%	%	%	%	
Ogółem		21	54	17	3	5	1125
Płeć	Mężczyźni	23	54	14	3	6	530
	Kobiety	18	55	20	3	4	595
Wiek	18–24 lata	19	67	9	1	5	87
	25–34	27	53	17	1	1	219
	35–44	22	62	12	2	3	211
	45–54	20	57	15	6	3	170
	55–64	16	54	20	4	5	203
	65 lat i więcej	19	42	23	3	13	234
Miejsce zamieszkania	Wieś	16	50	25	6	3	443
	Miasto do 19 999	20	47	23	3	7	156
	20 000 – 99 999	21	61	12	1	5	247
	100 000 – 499 999	22	63	6	1	8	181
	500 000 i więcej mieszk.	37	51	3		9	98
Wykształcenie	Podstawowe / gimnazjalne	19	41	28	4	8	197
	Zasadnicze zawodowe	23	48	19	6	4	268
	Średnie	20	60	12	3	5	355
	Wyższe	20	62	13	0	5	306
Grupa społeczna i zawodowa	Kadra kier., spec. z wyższym wyksz.	28	58	12	1	1	130
	Średni personel, technicy	17	63	11		10	52
	Pracownicy adm.-biurowi	18	62	15	2	2	76
	Pracownicy usług	29	52	15	4		68
	Robotnicy wykwalifikowani	28	60	10	1	2	131
	Robotnicy niewykwalifik.	20	48	23	2	6	44
	Rolnicy	3	55	26	12	4	54
	Pracujący na własny rach.	27	64	6		3	60
	Bezrobotni	4	44	42	8	2	24
	Emeryci	19	45	20	4	12	275
	Renciści	19	35	32	8	5	70
	Uczniowie i studenci	15	72	6		7	63
	Gospodynie domowe i inni	15	60	20	3	2	78
	Pracuje w:	inst. państw., publicznej	20	60	16	1	3
spółce właścicieli prywatnych i państwa		25	57	14	2	2	90
sekt. pryw. poza rolnict.		28	59	10	1	3	311
prywatnym gosp. rolnym		6	52	29	11	1	52
Dochody na jedną osobę	Do 899 zł	15	52	25	8		117
	Od 900 zł do 1299 zł	20	51	22	4	4	171
	Od 1300 zł do 1799 zł	19	52	20	2	7	169
	Od 1800 zł do 2499 zł	26	60	10	1	4	165
	2500 zł i więcej	29	55	8	1	8	181
Ocena własnych war. mater.	Złe	15	44	29	5	6	55
	Średnie	14	57	19	4	5	365
	Dobre	24	54	15	2	5	705
Udział w prakt. religijnych	Kilka razy w tygodniu	18	53	14	1	13	53
	Raz w tygodniu	20	51	21	3	5	460
	1–2 razy w miesiącu	17	55	20	5	3	161
	Kilka razy w roku	22	58	13	3	4	230
	W ogóle nie uczestniczy	24	52	11	2	10	146
Poglądy polityczne	Lewica	18	59	15	2	6	169
	Centrum	25	54	15	2	3	301
	Prawica	20	56	16	4	5	407
	Trudno powiedzieć	17	47	23	4	8	232