

## Nastroje społeczne w maju

Znak jakości przyznany CBOS przez  
Organizację Firm Badania Opinii i Rynku 23 stycznia 2019 roku



Fundacja Centrum Badania Opinii Społecznej  
ul. Świętojerska 5/7, 00-236 Warszawa  
e-mail: sekretariat@cbos.pl; info@cbos.pl  
<http://www.cbos.pl>  
(48 22) 629 35 69

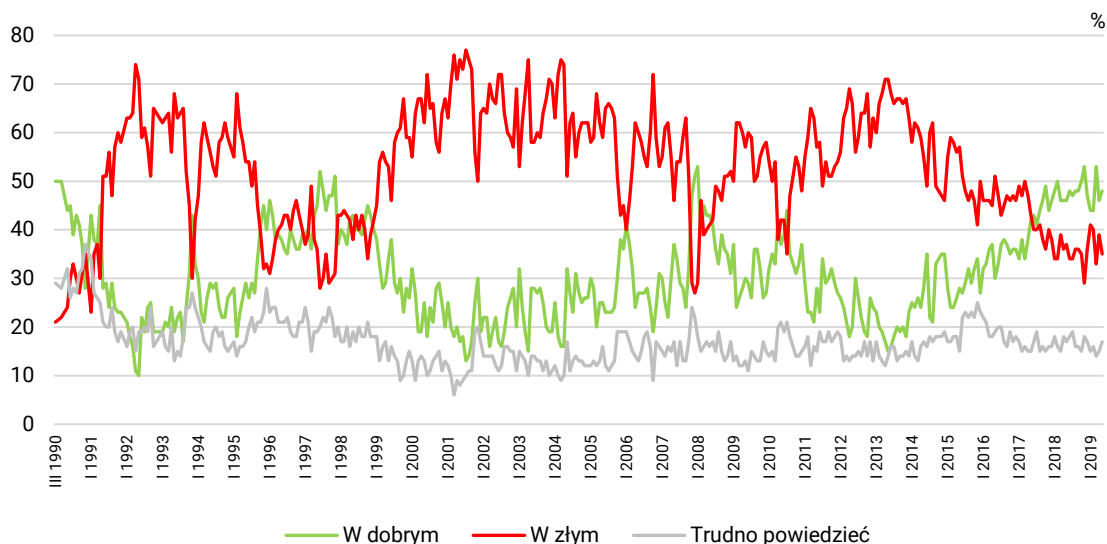
W okresie przedwyborczym zanotowaliśmy bardzo niewielkie zmiany nastrojów społecznych<sup>1</sup>. Minimalnie poprawiły się zarówno oceny, jak i przewidywania dotyczące ogólnej sytuacji w kraju, a także sytuacji politycznej. W przypadku sytuacji gospodarczej oraz wymiaru indywidualnego nie nastąpiły znaczniejsze zmiany. Nieco polepszyły się oceny sytuacji na rynku pracy, ale jednocześnie wzrosło poczucie zagrożenia bezrobociem.

## OCENY

W maju minimalnie poprawiły się **oceny ogólnej sytuacji w kraju**. Obecnie prawie połowa (48%) badanych uważa, że sytuacja w Polsce zmierza w dobrym kierunku (wzrost o 2 punkty procentowe w stosunku do kwietnia), a nieco ponad jedna trzecia (35%) jest przeciwnego zdania (spadek o 4 punkty). Wyrobionej opinii w tej kwestii nie ma 17% ankietowanych.

CBOS

RYS. 1. Czy, ogólnie rzecz biorąc, sytuacja w naszym kraju zmierza w dobrym czy też w złym kierunku?



<sup>1</sup> Badanie „Aktualne problemy i wydarzenia” (348) przeprowadzono metodą wywiadów bezpośrednich wspomaganých komputerowo (CAPI) w dniach 16–23 maja 2019 roku na liczącej 1138 osób reprezentatywnej próbie losowej dorosłych mieszkańców Polski.

TABELA 1

Czy, ogólnie rzecz biorąc, <b>sytuacja w naszym kraju</b> zmierza w dobrym czy też w złym kierunku?	Wskazania respondentów według terminów badań												
	2018								2019				
	V	VI	VII	VIII	IX	X	XI	XII	I	II	III	IV	V
	w procentach												
W dobrym	46	48	47	48	48	50	53	47	44	44	53	46	48
W złym	37	34	34	36	36	35	29	36	41	40	33	39	35
Trudno powiedzieć	17	18	19	16	16	15	18	17	15	16	14	15	17

Zadowolenie z kierunku rozwoju naszego kraju częściej niż pozostali deklarują badani powyżej 45. roku życia, mieszkańcy wsi, respondenci z wykształceniem zasadniczym zawodowym, osoby uzyskujące niższe dochody (do 1799 zł *per capita* miesięcznie), ale także badani zadowoleni ze swojej sytuacji materialnej. Z kolei niezadowolenie najczęściej wyrażają mieszkańcy największych miast, badani z wyższym wykształceniem, a także osoby niezadowolone ze swojej sytuacji materialnej (zob. tabelę aneksową 1).

Opinie na ten temat najsilniej różnicują jednak poglądy polityczne i orientacja światopoglądowa. Pozytywne oceny kierunku rozwoju sytuacji w kraju powiązane są z deklaracjami poglądów prawicowych oraz z częstszymi praktykami religijnymi. Z kolei osoby niepraktykujące religijnie oraz deklarujące poglądy lewicowe częściej wyrażają opinie negatywne. Znajduje to odzwierciedlenie w potencjalnych elektoratach partyjnych: wśród osób skłonnych głosować w wyborach parlamentarnych na Prawo i Sprawiedliwość przeważają oceny pozytywne, a wśród potencjalnych wyborców partii opozycyjnych – negatywne.

TABELA 2

Potencjalne elektoraty*	Czy, ogólnie rzecz biorąc, <b>sytuacja w naszym kraju</b> zmierza w dobrym czy też w złym kierunku?		
	W dobrym	W złym	Trudno powiedzieć
	w procentach		
Prawo i Sprawiedliwość (PiS) (wraz z Solidarną Polską i Porozumieniem)	84	5	11
Platforma Obywatelska RP (PO RP)	18	71	11
Polskie Stronnictwo Ludowe (PSL)**	21	57	22
Kukiz'15	33	42	25
Wiosna	18	77	5
Trudno powiedzieć, jeszcze nie wiem, waham się	40	29	31

\* Określone na podstawie deklaracji poparcia danego ugrupowania w ewentualnych wyborach parlamentarnych

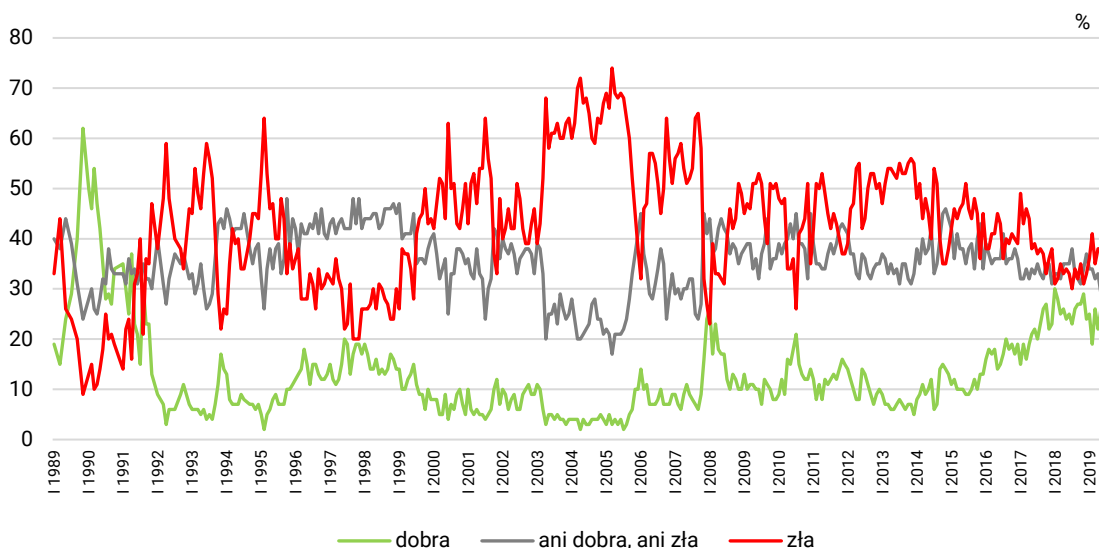
\*\* Wyniki dotyczące wyborców tego ugrupowania należy traktować ostrożnie ze względu na ich niewielką liczebność w próbie

Od kwietnia nieznacznie zwiększył się odsetek badanych pozytywnie oceniających **sytuację polityczną** w kraju (o 4 punkty procentowe, do 26%). To powrót do poziomu marcowego. Jednocześnie zmniejszyła się grupa respondentów oceniających ją jako przeciętną – ani dobrą, ani złą (obecnie 29%). Odsetek ankietowanych określających ją jako złą się nie zmienił (38%).

TABELA 3

Jak Pan(i) ogólnie ocenia obecną <b>sytuację polityczną</b> w Polsce? Czy jest ona:	Wskazania respondentów według terminów badań												
	2018								2019				
	V	VI	VII	VIII	IX	X	XI	XII	I	II	III	IV	V
	w procentach												
– dobra	24	25	23	26	27	29	24	25	19	26	22	26	
– ani dobra, ani zła	35	35	38	33	32	31	34	37	34	34	32	33	29
– zła	34	33	30	34	32	35	31	33	36	41	35	38	38
Trudno powiedzieć	7	7	9	7	9	7	6	6	5	6	7	7	7

CBOS

RYS. 2. Jak Pan(i) ogólnie ocenia obecną sytuację polityczną w Polsce?  
Czy jest ona:

Pominięto odpowiedzi „trudno powiedzieć”

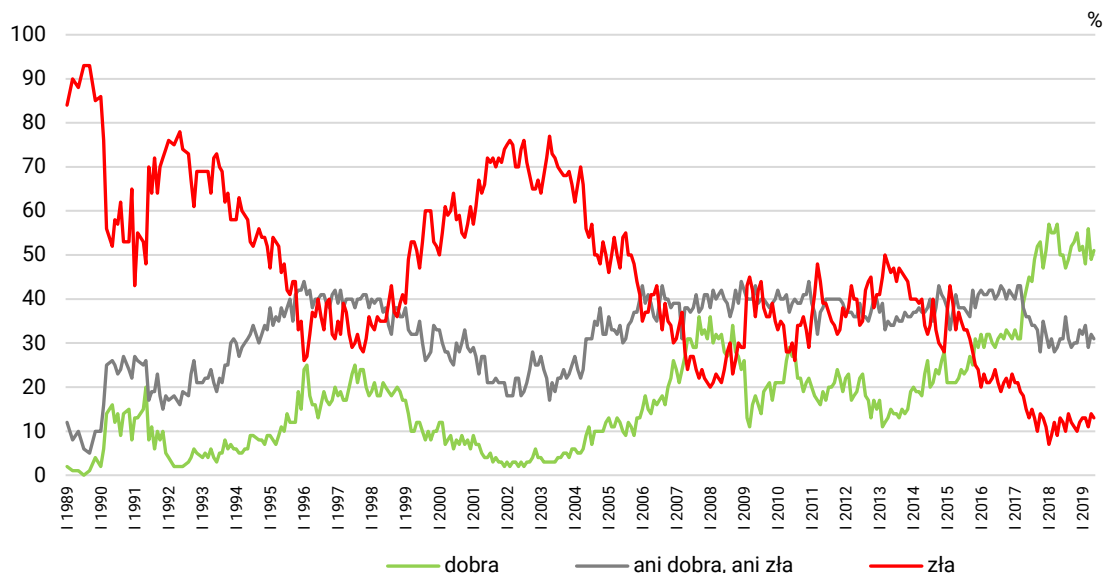
Oceny **sytuacji gospodarczej** w Polsce pozostały na poziomie podobnym do kwietniowego. Połowa badanych (51%, wzrost o 2 punkty procentowe) uznaje ją za dobrą, niemal jedna trzecia (31%) – za przeciętną, a 13% – za złą.

TABELA 4

Jak Pan(i) ogólnie ocenia obecną <b>sytuację gospodarczą</b> w Polsce? Czy jest ona:	Wskazania respondentów według terminów badań												
	2018								2019				
	V	VI	VII	VIII	IX	X	XI	XII	I	II	III	IV	V
	w procentach												
– dobra	50	50	47	49	52	53	55	51	52	48	56	49	51
– ani dobra, ani zła	31	31	36	31	29	30	30	33	32	34	29	32	31
– zła	13	12	10	14	12	11	10	12	13	13	11	14	13
Trudno powiedzieć	6	7	7	6	7	6	5	4	3	5	4	5	5

CBOS

RYS. 3. Jak Pan(i) ogólnie ocenia obecną sytuację gospodarczą w Polsce?  
Czy jest ona:

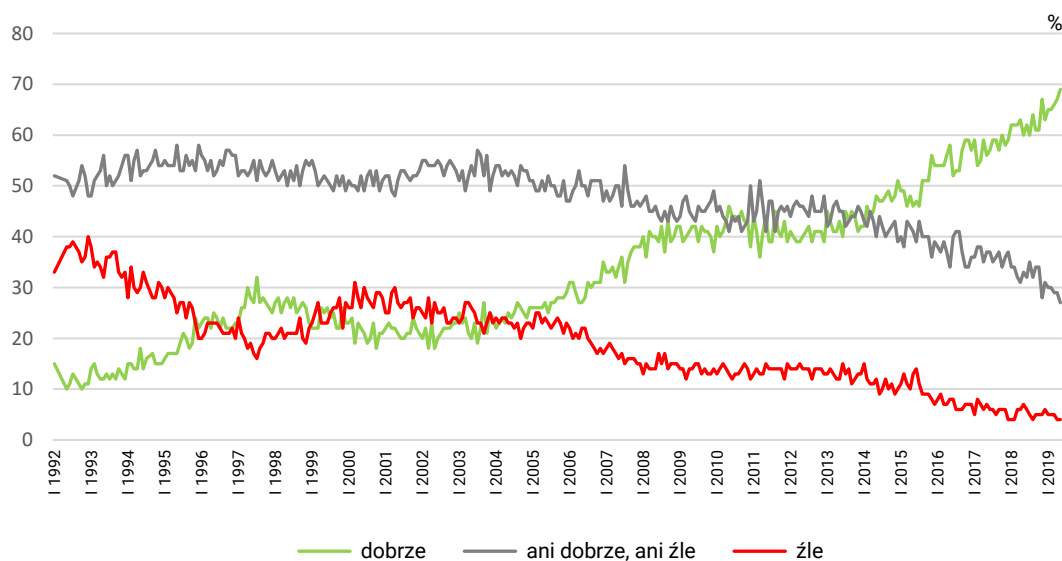


Pominięto odpowiedzi „trudno powiedzieć”

W przypadku ocen **poziomu życia badanych i ich rodzin** również nie zanotowaliśmy poważniejszych zmian. Nieco ponad dwie trzecie ankietowanych (69%, wzrost o 2 punkty procentowe) twierdzi, że żyje im się dobrze. To kontynuacja trendu wzrostowego obserwowanego od stycznia. Za przeciętne swoje warunki życia uznaje 27% badanych, a za złe – 4%.

CBOS

RYS. 4. Czy obecnie Panu(i) i Pana(i) rodzinie żyje się:



Pominięto odpowiedzi „trudno powiedzieć”

TABELA 5

Czy obecnie Panu(i) i Pana(i) <b>rodzinie</b> <b>żyje się:</b>	Wskazania respondentów według terminów badań												
	2018								2019				
	V	VI	VII	VIII	IX	X	XI	XII	I	II	III	IV	V
	w procentach												
– dobrze	60	62	60	64	61	61	67	63	65	65	66	67	69
– ani dobrze, ani źle	33	32	35	32	34	34	28	31	30	30	29	29	27
– źle	7	6	5	4	5	5	5	6	5	5	5	4	4

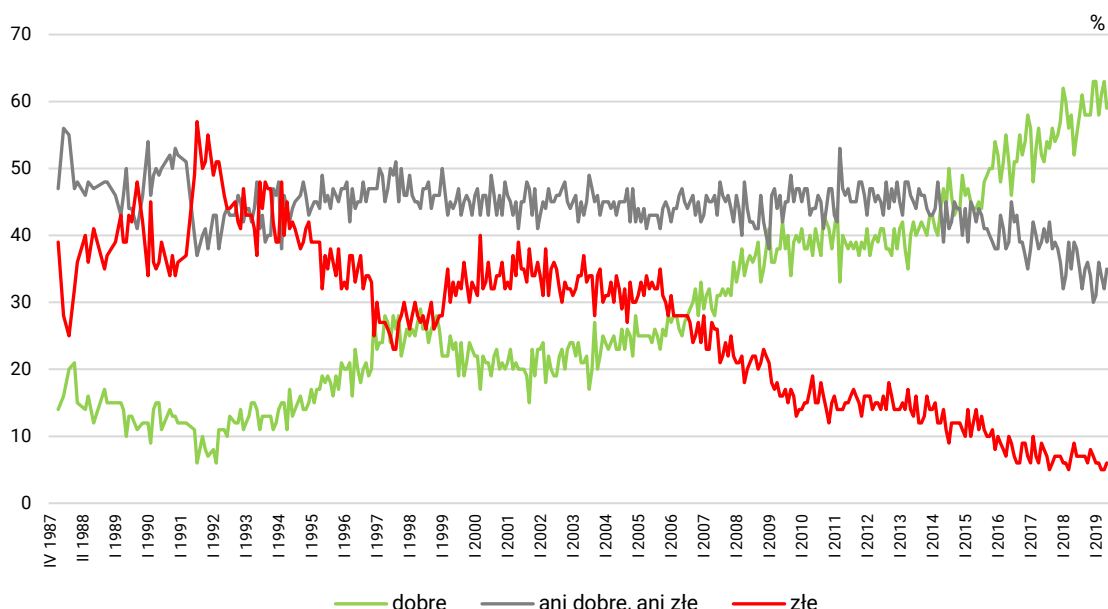
Jednocześnie jednak zanotowaliśmy nieznaczny spadek odsetka respondentów zadowolonych z **warunków materialnych swoich gospodarstw domowych** (o 4 punkty procentowe, do 59%). Nieco ponad jedna trzecia badanych (35%) uznaje je za przeciętne, a 6% – za złe.

TABELA 6

Jak Pan(i) ocenia obecne <b>warunki materialne swojego</b> <b>gospodarstwa domowego?</b> Czy są one:	Wskazania respondentów według terminów badań												
	2018								2019				
	V	VI	VII	VIII	IX	X	XI	XII	I	II	III	IV	V
	w procentach												
– dobre	52	55	58	61	58	58	58	63	63	58	61	63	59
– ani dobre, ani złe	39	38	35	32	35	36	34	30	31	36	34	32	35
– złe	9	7	7	7	7	6	8	7	6	6	5	5	6

CBOS

RYS. 5. Jak Pan(i) ocenia obecne warunki materialne swojego gospodarstwa domowego?  
Czy są one:



W maju po raz kolejny zaobserwowaliśmy bardzo niewielką poprawę ocen **sytuacji w zakładach pracy**. Minimalnie wzrósł odsetek pracujących oceniających ją jako dobrą (o 2 punkty procentowe, do 69%) i o tyle samo spadł odsetek uważających, że jest ona przeciętna – ani dobra, ani zła (do 22%). O złej sytuacji w swoim zakładzie pracy mówi 7% pracujących.

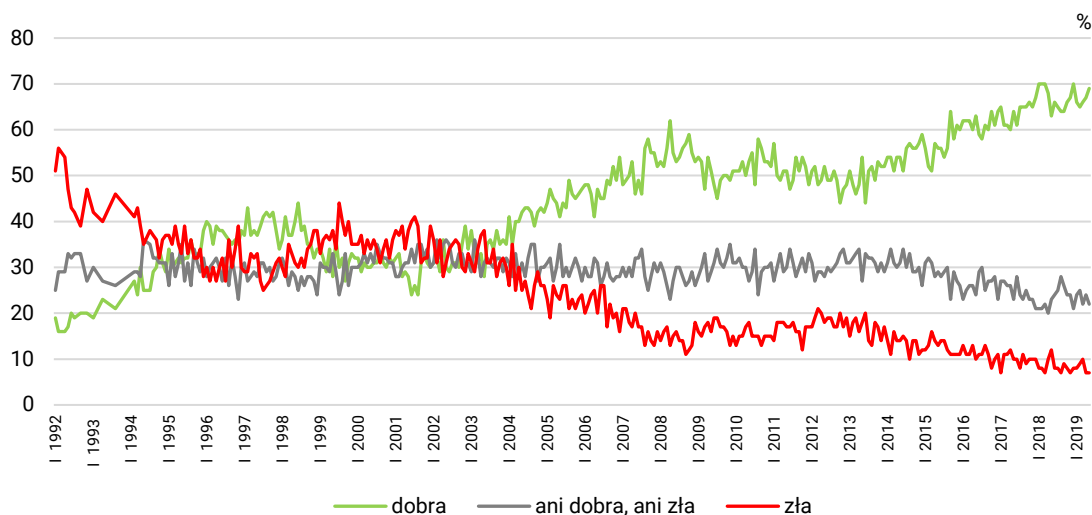
TABELA 7

Jak Pan(i) ogólnie ocenia obecną <b>sytuację w Pana(i) zakładzie pracy?</b> Czy jest ona:	Wskazania respondentów aktywnych zawodowo* według terminów badań												
	2018								2019				
	V	VI	VII	VIII	IX	X	XI	XII	I	II	III	IV	V
	N*	635	556	535	596	568	574	569	545	532	549	577	614
w procentach													
– dobra	63	66	65	64	64	66	67	70	66	65	66	67	69
– ani dobra, ani zła	23	24	25	28	26	24	24	21	24	25	22	24	22
– zła	12	8	8	7	9	8	7	8	8	9	10	7	7
Trudno powiedzieć	2	2	2	1	1	2	2	1	2	1	2	2	2

CBOS

RYS. 6. Jak Pan(i) ogólnie ocenia obecną sytuację w Pana(i) zakładzie pracy?\*

Czy jest ona:



\* Odpowiedzi osób pracujących. Pominięto odpowiedzi „trudno powiedzieć”

Podobnie jak w przypadku ogólnej oceny sytuacji w Polsce opinie dotyczące sytuacji politycznej i gospodarczej są powiązane z kwestiami światopoglądowymi. Te pozytywne częściej wypowiadają badani uczestniczący w praktykach religijnych co najmniej raz w tygodniu i deklarujący poglądy prawicowe, a także starsi respondenci (zob. tabele aneksowe 2 i 3). W przypadku sytuacji gospodarczej można także zauważyć powiązanie z oceną własnych warunków materialnych – im jest ona lepsza, tym częściej badani są skłonni dobrze oceniać sytuację gospodarczą w Polsce (zob. tabelę aneksową 3). Z kolei w przypadku sytuacji politycznej istotną rolę odgrywają także miejsce zamieszkania i poziom wykształcenia – respondenci z miast powyżej 500 tys. mieszkańców i mający wyższe wykształcenie oceniają sytuację polityczną w naszym kraju gorzej niż inni badani.

Z sytuacji materialnej swojej i swojej rodziny relatywnie częściej niż inni zadowoleni są młodszy respondenci, posiadający wyższy poziom wykształcenia i uzyskujący wyższe dochody *per capita*.



## PRZEWIDYWANIA

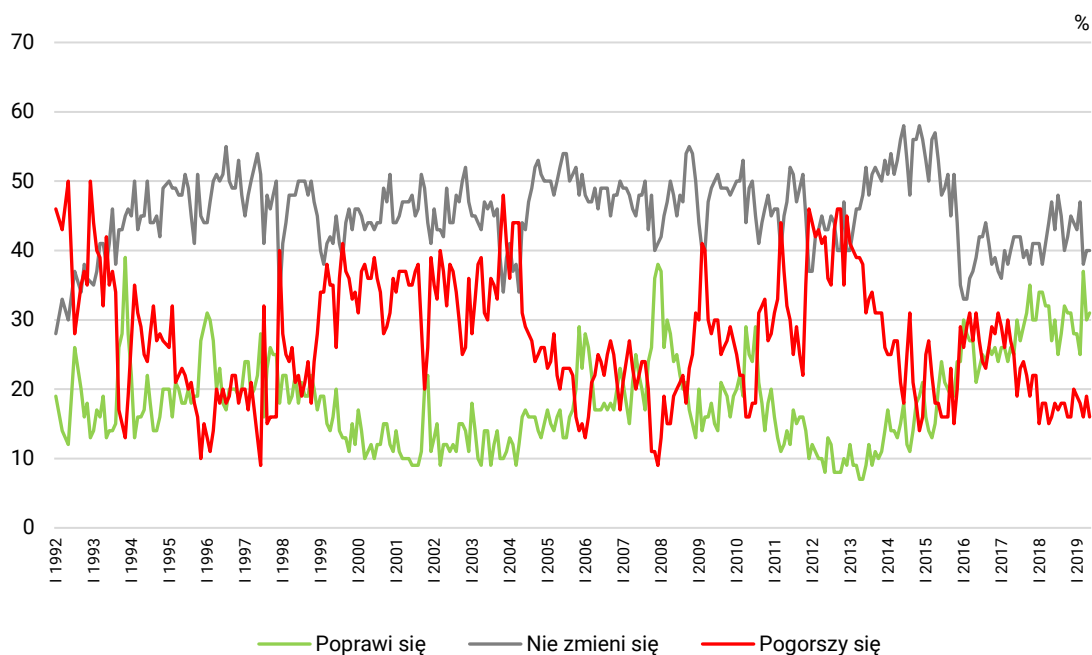
Przewidywania dotyczące **sytuacji w kraju** są minimalnie bardziej optymistyczne niż przed miesiącem. O 3 punkty procentowe zmniejszył się odsetek uważających, że w ciągu najbliższego roku sytuacja się pogorszy (do 16%). Największa część badanych (40%) twierdzi, że sytuacja się nie zmieni, a 31% spodziewa się poprawy.

TABELA 8

Jak Pan(i) sądzi, czy w ciągu najbliższego roku <b>sytuacja w Polsce</b> poprawi się, pogorszy czy też się nie zmieni?	Wskazania respondentów według terminów badań												
	2018								2019				
	V	VI	VII	VIII	IX	X	XI	XII	I	II	III	IV	V
	w procentach												
Poprawi się	27	30	25	28	32	31	31	28	28	25	37	30	31
Nie zmieni się	47	43	48	45	40	42	45	44	43	47	38	40	40
Pogorszy się	16	18	17	18	18	16	16	20	19	18	16	19	16
Trudno powiedzieć	10	9	10	9	10	11	8	8	10	10	9	11	13

CBOS

RYS. 7. Jak Pan(i) sądzi, czy w ciągu najbliższego roku sytuacja w Polsce poprawi się, pogorszy czy też się nie zmieni?



Pominięto odpowiedzi „trudno powiedzieć”

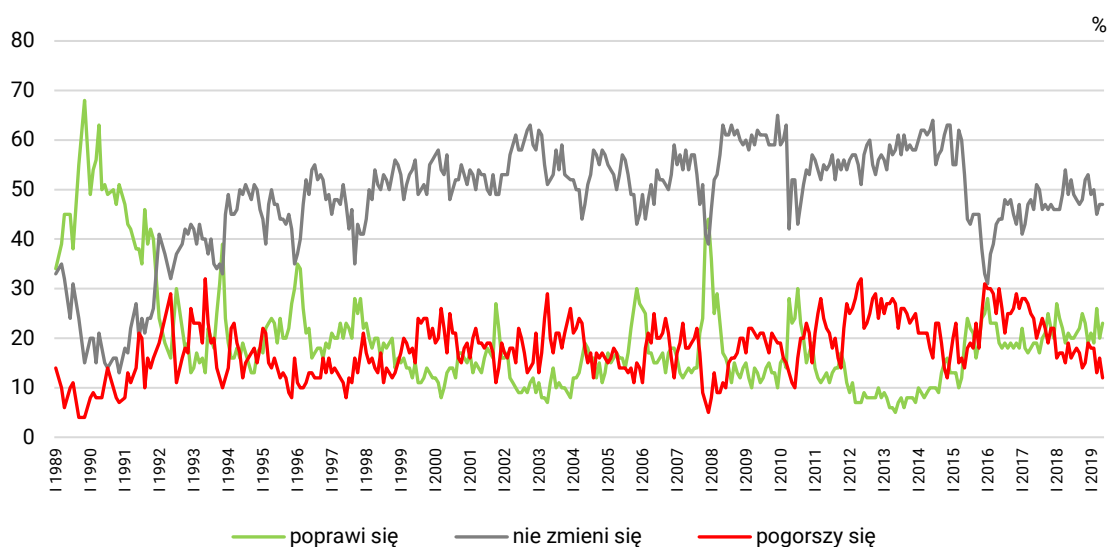
Nieco polepszyły się również prognozy rozwoju **sytuacji politycznej w Polsce**. Zwiększył się odsetek liczących na poprawę (o 3 punkty procentowe, do 23%), a spadł – spodziewających się pogorszenia (o 4 punkty, do 12%). Nie zmienił się odsetek badanych, którzy nie przewidują zmian w tym obszarze (47%).

TABELA 9

Czy, Pana(i) zdaniem, w ciągu najbliższego roku <b>sytuacja polityczna</b> w Polsce:	Wskazania respondentów według terminów badań												
	2018								2019				
	V	VI	VII	VIII	IX	X	XI	XII	I	II	III	IV	V
	w procentach												
– poprawi się	21	20	20	21	22	25	23	19	21	19	26	20	23
– nie zmieni się	49	52	49	48	47	48	52	53	49	50	45	47	47
– pogorszy się	19	16	17	18	17	14	15	19	18	18	13	16	12
Trudno powiedzieć	11	12	14	13	14	13	10	9	12	13	16	17	18

CBOS

RYS. 8. Czy, Pana(i) zdaniem, w ciągu najbliższego roku sytuacja polityczna w Polsce:



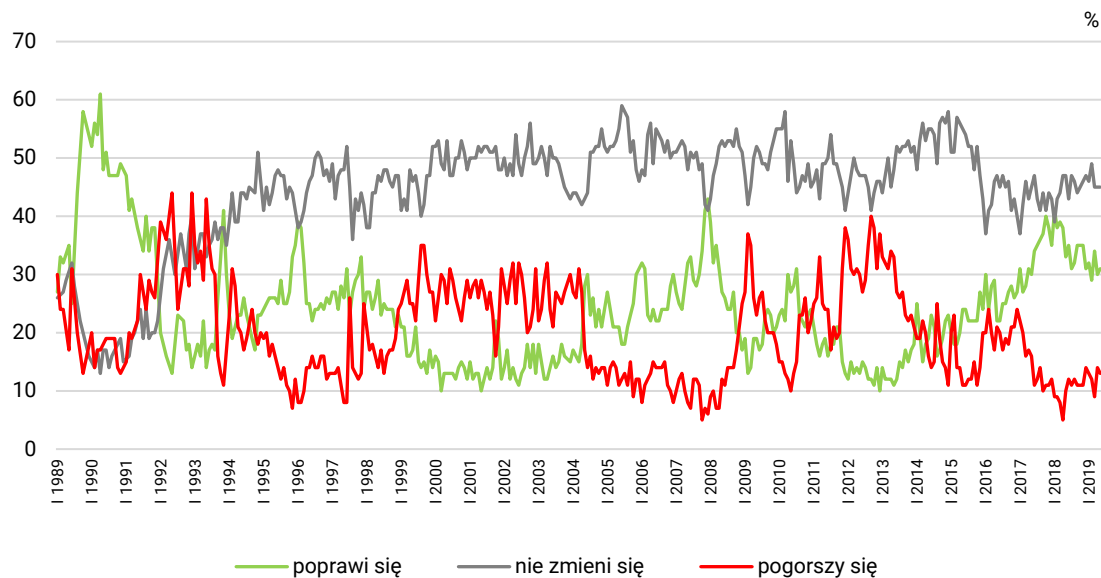
Pominięto odpowiedzi „trudno powiedzieć”

Przewidywania dotyczące **sytuacji gospodarczej w kraju** pozostały na podobnym poziomie co w kwietniu. Niemal jedna trzecia respondentów (31%) uważa, że w najbliższym roku sytuacja gospodarcza się poprawi, 45% sądzi, że pozostanie ona bez zmian, a 13% spodziewa się pogorszenia.

TABELA 10

Czy, Pana(i) zdaniem, w ciągu najbliższego roku <b>sytuacja gospodarcza</b> w Polsce:	Wskazania respondentów według terminów badań												
	2018								2019				
	V	VI	VII	VIII	IX	X	XI	XII	I	II	III	IV	V
	w procentach												
– poprawi się	33	35	31	32	35	35	35	31	32	29	34	30	31
– nie zmieni się	47	43	47	46	44	45	46	47	46	49	45	45	45
– pogorszy się	10	12	11	12	11	11	11	14	13	12	9	14	13
Trudno powiedzieć	10	10	11	10	10	9	8	8	9	10	12	11	11

RYS. 9. Czy, Pana(i) zdaniem, w ciągu najbliższego roku sytuacja gospodarcza w Polsce:



Pominięto odpowiedzi „trudno powiedzieć”

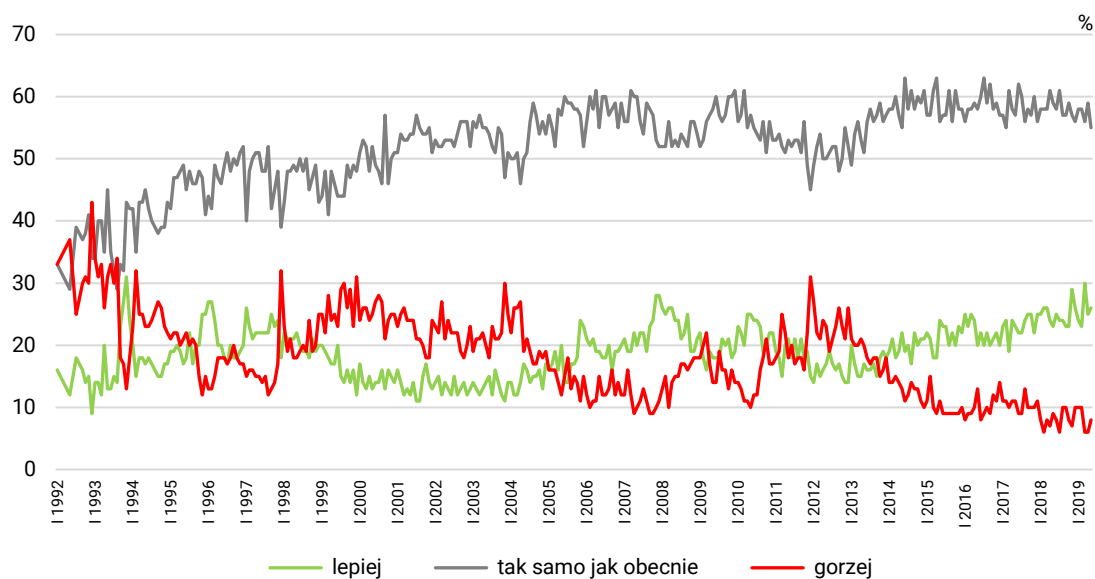
W stosunku do kwietnia nie zanotowaliśmy także jednoznacznych zmian przewidywań dotyczących **poziomu życia badanych i ich rodzin**. Wprawdzie nieco spadł odsetek ankieterów spodziewających się, że za rok im i ich rodzinom będzie się żyło tak samo jak teraz (o 4 punkty procentowe, do 55%), ale nie przełożyło się to na bardziej znaczący wzrost częstości żadnej innej odpowiedzi. Przeszło jedna czwarta respondentów sądzi, że za rok będzie im się żyło lepiej (26%, wzrost o 1 punkt), a przeciwnego zdania jest 8% (wzrost o 2 punkty).

TABELA 11

Jak Pan(i) sądzi, czy za rok Panu(i) i Pana(i) <b>rodzinie</b> będzie się żyło:	Wskazania respondentów według terminów badań												
	2018								2019				
	V	VI	VII	VIII	IX	X	XI	XII	I	II	III	IV	V
	w procentach												
– lepiej	23	25	24	24	23	23	29	26	24	23	30	25	26
– tak samo	59	58	61	57	57	59	57	56	58	58	56	59	55
– gorzej	9	8	6	10	10	8	7	10	10	10	6	6	8
Trudno powiedzieć	9	9	9	9	10	10	7	8	8	9	8	10	11

CBOS

RYS. 10. Jak Pan(i) sądzi, czy za rok Panu(i) i Pana(i) rodzinie będzie się żyło:



Pominięto odpowiedzi „trudno powiedzieć”

Prognozy **warunków materialnych gospodarstw domowych** pozostały na niemal identycznym poziomie jak w ubiegłym miesiącu: blisko jedna czwarta badanych (24%) liczy na poprawę, przeszło dwie trzecie (68%) oczekuje utrzymania stanu obecnego, a 8% obawia się pogorszenia.

CBOS

RYS. 11. Jak Pan(i) sądzi, czy w ciągu najbliższego roku warunki materialne Pana(i) gospodarstwa domowego:

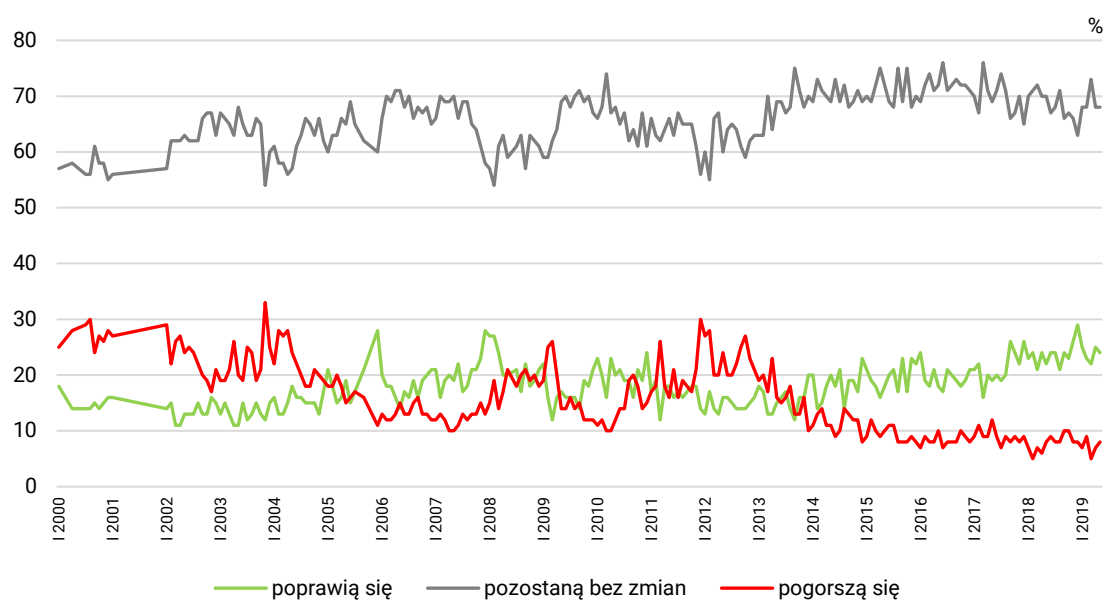


TABELA 12

Jak Pan(i) sądzi, czy w ciągu najbliższego roku <b>warunki materialne</b> Pana(i) gospodarstwa domowego:	Wskazania respondentów według terminów badań												
	2018								2019				
	V	VI	VII	VIII	IX	X	XI	XII	I	II	III	IV	V
	w procentach												
– poprawią się	22	24	24	21	24	23	26	29	25	23	22	25	24
– pozostaną bez zmian	70	67	68	71	66	67	66	63	68	68	73	68	68
– pogorszą się	8	9	8	8	10	10	8	8	7	9	5	7	8

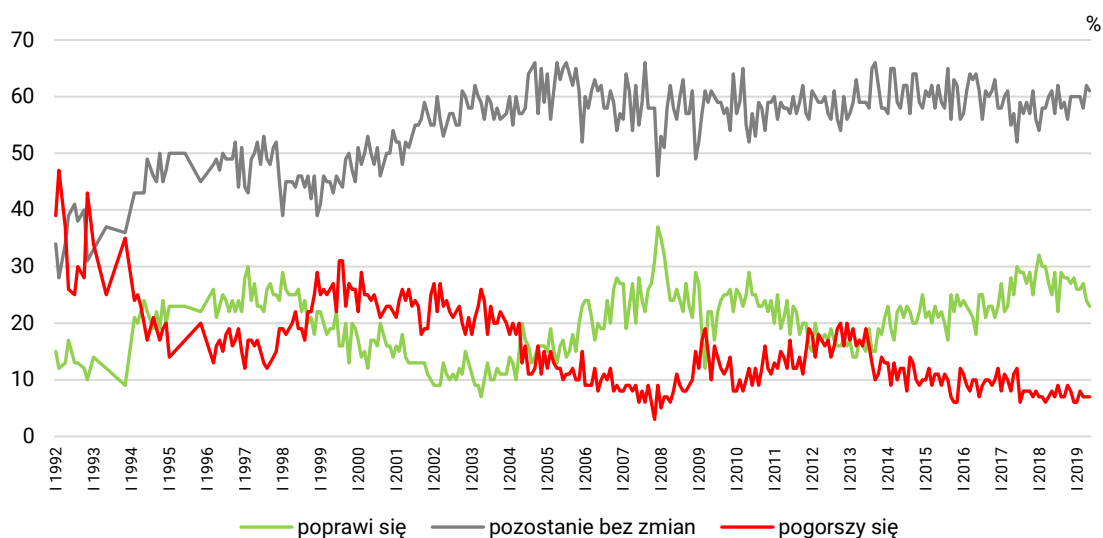
Nie zmieniły się także przewidywania dotyczące **sytuacji w zakładach pracy** respondentów. Mniej niż jedna czwarta pracowników (23%) uważa, że w najbliższym roku sytuacja w ich zakładzie się poprawi. Odsetek przekonanych, że nie ulegnie ona zmianie, wynosi 61%, a obawiających się pogorszenia – 7%.

TABELA 13

Czy, Pana(i) zdaniem, w ciągu najbliższego roku <b>sytuacja w Pana(i) zakładzie pracy</b> :	Wskazania respondentów aktywnych zawodowo* według terminów badań													
	2018								2019					
	V	VI	VII	VIII	IX	X	XI	XII	I	II	III	IV	V	
	w procentach													
	<b>N*</b>	635	556	535	596	568	575	569	545	532	550	577	614	624
– poprawi się		25	29	22	29	28	28	27	28	26	26	27	24	23
– pozostanie bez zmian		61	57	62	58	59	56	60	60	60	60	58	62	61
– pogorszy się		8	7	9	7	7	9	8	6	6	8	7	7	7
Trudno powiedzieć		6	7	7	6	6	7	5	6	8	6	8	7	9

CBOS

RYS. 12. Czy, Pana(i) zdaniem, w ciągu najbliższego roku sytuacja w Pana(i) zakładzie pracy\*:



\* Odpowiedzi respondentów aktywnych zawodowo. Pominięto odpowiedzi „trudno powiedzieć”

## BEZPIECZEŃSTWO ZATRUDNIENIA I OCENA LOKALNYCH RYNKÓW PRACY

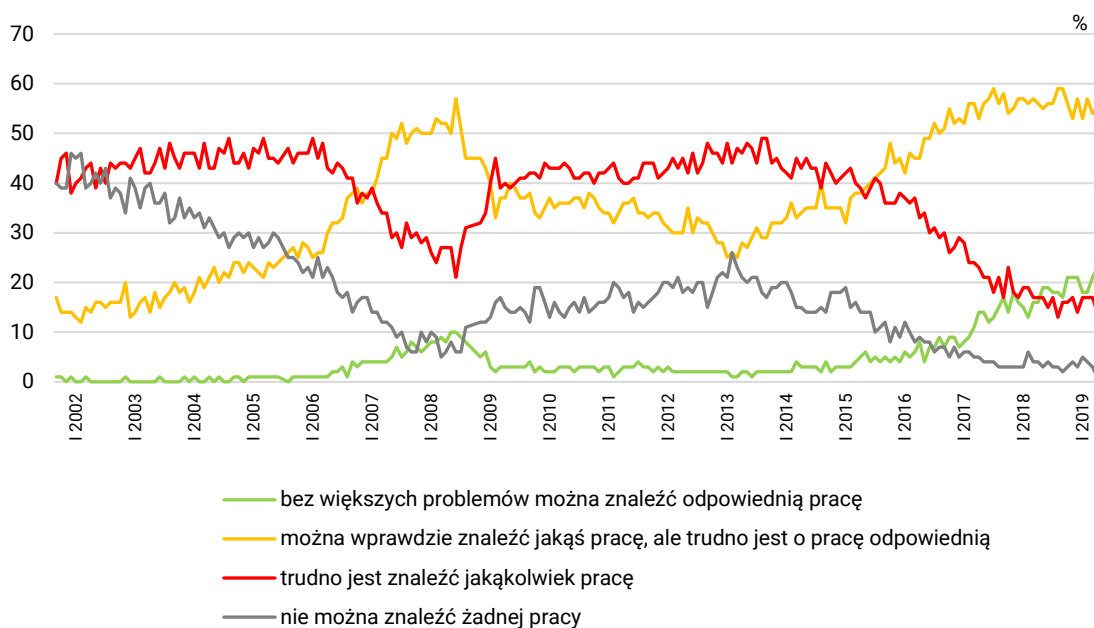
W ciągu ostatniego miesiąca oceny sytuacji na lokalnych rynkach pracy nieco się polepszyły. Obecnie nieco ponad trzy czwarte ankietowanych (78%, wzrost o 3 punkty procentowe w stosunku do kwietnia) sądzi, że w ich miejscowości lub okolicy można znaleźć zatrudnienie, przy czym ponad połowa (55%) ocenia, że trudno jest o pracę odpowiednią. O 5 punktów procentowych (do 15%) zmalał odsetek respondentów uważających, że trudno znaleźć jakąkolwiek pracę, w tym jedynie 1% twierdzi, że nie ma szans na żadne zatrudnienie.

TABELA 14

Jak określił(a)by Pan(i) <b>sytuację na rynku pracy w Pana(i) miejscowości lub okolicy?</b> Czy, Pana(i) zdaniem, obecnie:	Wskazania respondentów według terminów badań												
	2018								2019				
	V	VI	VII	VIII	IX	X	XI	XII	I	II	III	IV	V
	w procentach												
– bez większych problemów można znaleźć odpowiednią pracę	16	19	19	18	18	17	21	21	21	18	18	21	23
– można wprawdzie znaleźć jakąś pracę, ale trudno jest o pracę odpowiednią	56	55	56	56	59	59	56	53	57	53	57	54	55
– trudno jest znaleźć jakąkolwiek pracę	17	17	15	17	13	16	16	17	14	17	17	17	14
– nie można znaleźć żadnej pracy	4	3	4	3	3	2	3	4	3	5	4	3	1
Trudno powiedzieć	7	6	6	6	7	6	4	5	5	7	4	5	7

CBOS

RYS. 13. Jak określił(a)by Pan(i) sytuację na rynku pracy w Pana(i) miejscowości lub okolicy? Czy, Pana(i) zdaniem, obecnie:



Pominięto odpowiedzi „trudno powiedzieć”

Po ubiegłomiesięcznym spadku wzrosło z kolei poczucie zagrożenia bezrobociem. Obecnie 21% pracowników liczy się z możliwością utraty zatrudnienia (wzrost o 5 punktów procentowych). Odsetek tych, którzy nie mają takich obaw, zmalał do 76% (spadek o 6 punktów).

Poczucie zagrożenia bezrobociem nieco częściej towarzyszy młodszymi badanym, żyjącym w miastach o populacji między 20 tys. a 100 tys. mieszkańców, a w podziale według grup zawodowych: osobom pracującym na własny rachunek, robotnikom niewykwalifikowanym oraz pracownikom administracyjno-biurowym (zob. tabelę aneksową 9).

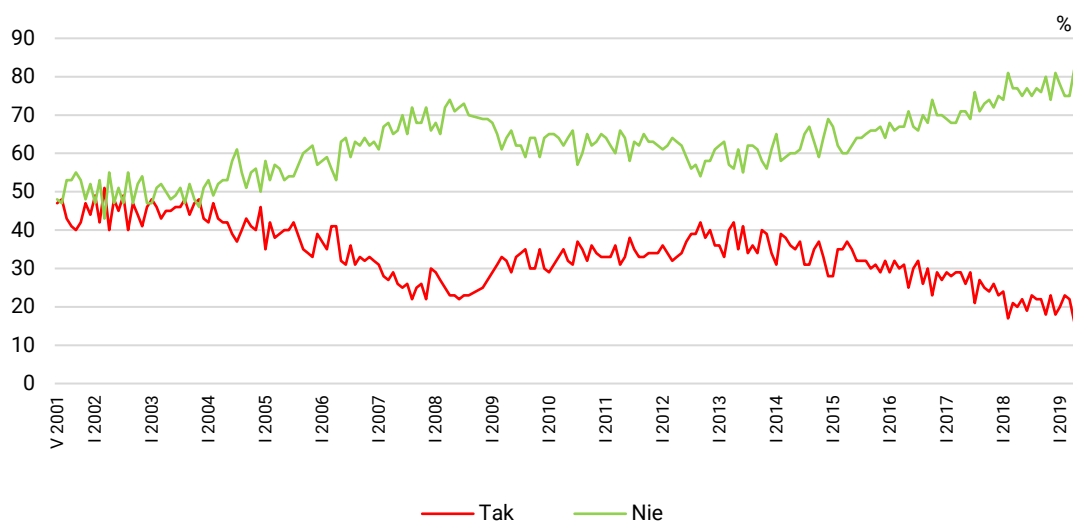
TABELA 15

Czy liczy się Pan(i) z <b>możliwością utraty obecnej pracy</b> (zwolnienia, bankructwa, upadku, likwidacji zakładu, gospodarstwa itp.)?	Wskazania osób aktywnych zawodowo* według terminów badań																									
	2018						2019																			
	V (N=634)	VI (N=557)	VII (N=535)	VIII (N=596)	IX (N=568)	X (N=577)	XI (N=569)	XII (N=545)	I (N=532)	II (N=550)	III (N=576)	IV (N=615)	V (N=625)													
	w procentach																									
Bardzo poważnie się z tym liczę	4	22	3	19	3	23	4	22	3	22	3	18	3	23	4	18	4	20	3	23	4	22	3	16	3	21
Raczej tak	18		16		20		18		19		15		20		14		16		20		18		13		18	
Raczej nie	38		40		41		37		41		42		39		41		38		41		39		42		38	
Nie, to mało prawdopodobne	37	75	37	77	34	75	40	77	35	76	38	80	35	74	40	81	40	78	34	75	36	75	40	82	38	76
Trudno powiedzieć	3	3	4	4	2	2	1	1	2	2	2	2	3	3	1	1	2	2	2	2	3	3	2	2	3	3

\* Dotyczy osób zatrudnionych, także rolników oraz emerytów i rencistów pracujących w niepełnym wymiarze godzin

CBOS

RYŚ. 14. Czy liczy się Pan(i) z możliwością utraty obecnej pracy (zwolnienia, bankructwa, upadku, likwidacji zakładu, gospodarstwa itp.)?\*



\* Zsumowano odsetki odpowiedzi: „Bardzo poważnie się z tym liczę” i „Raczej tak” (Tak) oraz „Nie, to mało prawdopodobne” i „Raczej nie” (Nie). Pominięto odpowiedzi „trudno powiedzieć”

Uwaga: Pytanie zadawano respondentom mającym pracę, łącznie z rolnikami i osobami pomagającymi w prowadzeniu gospodarstwa rolnego oraz pracującymi na własny rachunek poza rolnictwem

\*\*\*

W maju nie odnotowaliśmy większych zmian nastrojów społecznych. Można wskazać jedynie minimalnie wyższe od ubiegłomiesięcznych oceny ogólnej sytuacji w kraju oraz sytuacji politycznej, a także nieco bardziej optymistyczne przewidywania w tych sferach. Nie utrzymał się obserwowany w kwietniu spadek poziomu odczuwanego zagrożenia bezrobociem – w tym miesiącu wskaźnik ten powrócił do poziomu podobnego do obserwowanego we wcześniejszych miesiącach.

Opracował

Antoni Głowacki