

Nastroje społeczne w czerwcu

Znak jakości przyznany CBOS przez
Organizację Firm Badania Opinii i Rynku 23 stycznia 2019 roku



Fundacja Centrum Badania Opinii Społecznej
ul. Świętojerska 5/7, 00-236 Warszawa
e-mail: sekretariat@cbos.pl; info@cbos.pl
<http://www.cbos.pl>
(48 22) 629 35 69

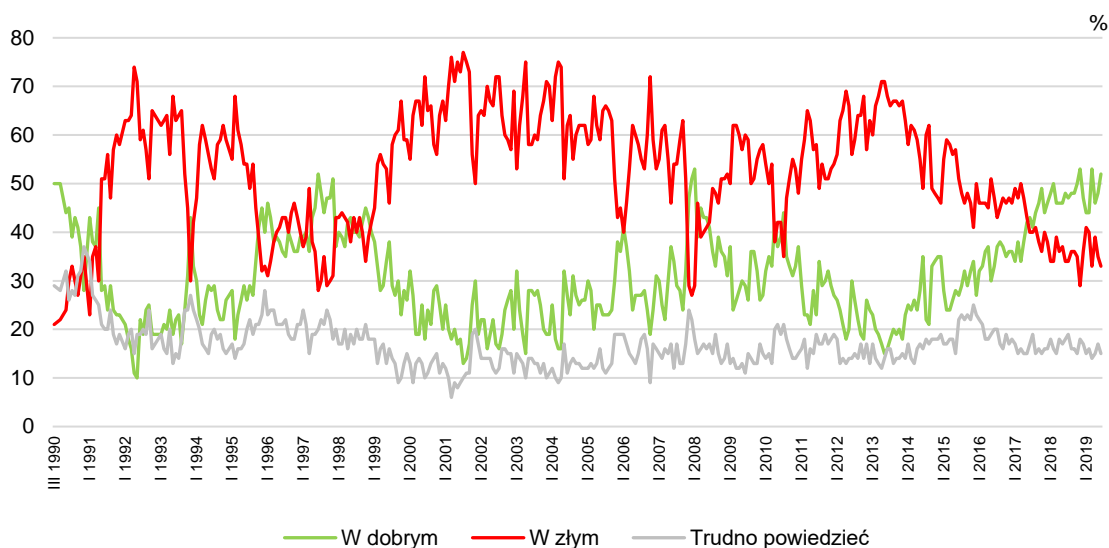
W czerwcu rejestrujemy poprawę nastrojów społecznych w wymiarze ocen dotyczących sfery publicznej¹. W stosunku do maja wzrosło przekonanie, że sytuacja w kraju zmierza w dobrym kierunku, a także poprawiły się oceny sytuacji politycznej i gospodarczej. Wskaźniki odnoszące się do ocen w wymiarze indywidualnym oraz prognozy – zarówno te dotyczące sfery indywidualnej, jak i publicznej – zmieniły się w mniejszym stopniu.

OCENY

W czerwcu poprawiły się oceny **ogólnej sytuacji w kraju**. Przybyło badanych uważających, że sytuacja w Polsce zmierza w dobrym kierunku (o 4 punkty procentowe, do 52%), jednocześnie ubyło tych, którzy są przeciwnego zdania (o 2 punkty, do 33%).

CBOS

RYS. 1. Czy, ogólnie rzecz biorąc, sytuacja w naszym kraju zmierza w dobrym czy też w złym kierunku?



¹ Badanie „Aktualne problemy i wydarzenia” (349) przeprowadzono metodą wywiadów bezpośrednich wspomaganých komputerowo (CAPI) w dniach 6–13 czerwca 2019 roku na liczącej 1115 osób reprezentatywnej próbie losowej dorosłych mieszkańców Polski.

TABELA 1

Czy, ogólnie rzecz biorąc, sytuacja w naszym kraju zmierza w dobrym czy też w złym kierunku?	Wskazania respondentów według terminów badań												
	2018						2019						
	VI	VII	VIII	IX	X	XI	XII	I	II	III	IV	V	VI
	w procentach												
W dobrym	48	47	48	48	50	53	47	44	44	53	46	48	52
W złym	34	34	36	36	35	29	36	41	40	33	39	35	33
Trudno powiedzieć	18	19	16	16	15	18	17	15	16	14	15	17	15

Zadowolenie z kierunku rozwoju sytuacji w kraju częściej wyrażają starsi badani, mieszkający w mniejszych miejscowościach, a w szczególności na wsi, gorzej wykształceni respondenci, o dochodach na osobę w gospodarstwie domowym od 900 do 1800 zł oraz ankietowani zadowoleni z warunków materialnych swoich gospodarstw domowych. W grupach społeczno-zawodowych są to najczęściej: robotnicy niewykwalifikowani, rolnicy oraz emeryci.

Z kolei niezadowolenie z rozwoju sytuacji w Polsce częściej deklarują młodszy, mieszkający w większych miastach, lepiej wykształceni, badani o najniższych i najwyższych dochodach przypadających na osobę w gospodarstwie domowym. W grupach społeczno-zawodowych częściej niż inni negatywnie na temat sytuacji w kraju wypowiadają się: kadra kierownicza i specjaliści z wyższym wykształceniem oraz prywatni przedsiębiorcy.

Najsilniej jednak opinie na ten temat różnicują poglądy polityczne i kwestie światopoglądowe. Częściej zadowolenie z kierunku zmian dokonujących się w kraju wyrażają badani bardziej religijni (przyjmując za wskaźnik religijności częstość udziału w praktykach religijnych), o prawicowych poglądach politycznych, a w potencjalnych elektoratach partyjnych – wyborcy PiS. Natomiast krytyczne opinie na temat kierunku zmian w kraju częściej niż inni formułują respondenci niepraktykujący religijnie, o lewicowych poglądach politycznych, a w potencjalnych elektoratach partyjnych – zwolennicy PO oraz Wiosny.

W większości analizowanych grup społeczno-demograficznych zadowolenie z rozwoju sytuacji w kraju przeważa nad niezadowoleniem. Natomiast negatywne opinie nad pozytywnymi przeważają wśród: mieszkańców największych – ponadpółmilionowych – miast (odsetki odpowiednio: 57% wobec 22%), absolwentów wyższych uczelni (46% wobec 39%), niezadowolonych z warunków materialnych gospodarstw domowych (42% wobec 31%), nieuczestniczących w praktykach religijnych (51% wobec 30%) oraz badanych o lewicowych poglądach politycznych (64% wobec 22%). W potencjalnych elektoratach partyjnych niezadowolenie nad zadowoleniem przeważa wśród wyborców PO, Wiosny, a także nieznacznie wśród niegłoszących (zob. tabelę aneksową 1).

TABELA 2

Potencjalne elektoraty*	Czy, ogólnie rzecz biorąc, sytuacja w naszym kraju zmierza w dobrym czy też w złym kierunku?		
	W dobrym	W złym	Trudno powiedzieć
	w procentach		
Prawo i Sprawiedliwość (PiS) (wraz z Solidarną Polską i Porozumieniem)	88	5	8
Kukiz'15**	61	16	23
Wiosna	26	63	12
Platforma Obywatelska RP (PO RP)	18	70	12
Trudno powiedzieć, jeszcze nie wiem, waham się	41	30	29
Niegotujący	35	39	26

* Określone na podstawie deklaracji poparcia danego ugrupowania w ewentualnych wyborach parlamentarnych

** Wyniki dotyczące wyborców tego ugrupowania należy traktować ostrożnie ze względu na ich niewielką liczebność w próbie

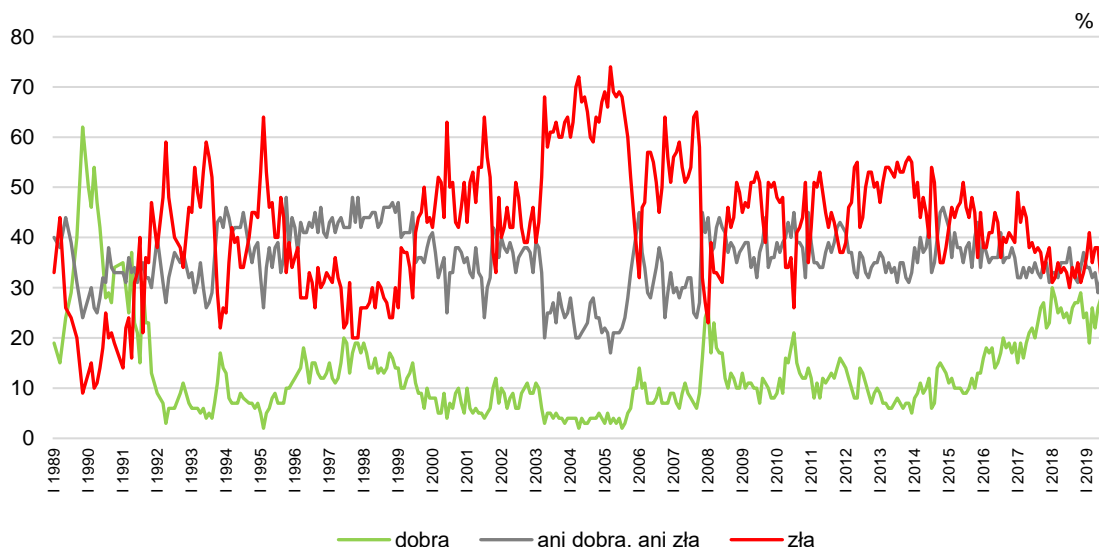
Od maja zmniejszył się odsetek badanych negatywnie oceniających **sytuację polityczną** w kraju (o 6 punktów procentowych, do 32%), a zwiększyły odsetki postrzegających ją pozytywnie (o 2 punkty, do 28%) oraz przeciętnie (o 3 punkty, do 32%).

TABELA 3

Jak Pan(i) ogólnie ocenia obecną sytuację polityczną w Polsce? Czy jest ona:	Wskazania respondentów według terminów badań												
	2018						2019						
	VI	VII	VIII	IX	X	XI	XII	I	II	III	IV	V	VI
	w procentach												
– dobra	25	23	26	27	27	29	24	25	19	26	22	26	28
– ani dobra, ani zła	35	38	33	32	31	34	37	34	34	32	33	29	32
– zła	33	30	34	32	35	31	33	36	41	35	38	38	32
Trudno powiedzieć	7	9	7	9	7	6	6	5	6	7	7	7	8

CBOS

RYS. 2. Jak Pan(i) ogólnie ocenia obecną sytuację polityczną w Polsce? Czy jest ona:



Pominięto odpowiedzi „trudno powiedzieć”

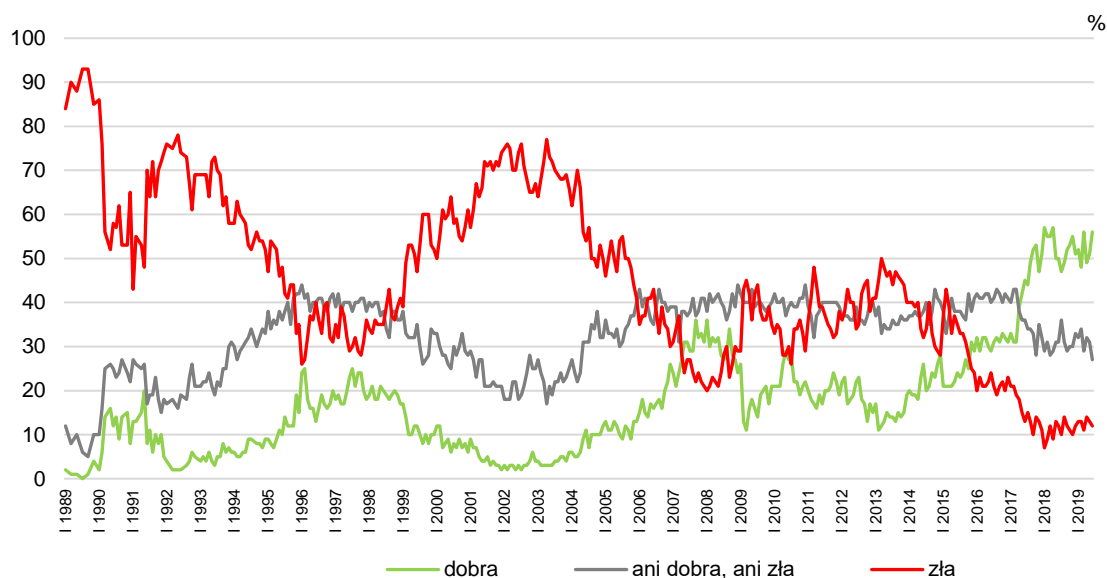
W ostatnich tygodniach poprawiła się również ocena **sytuacji gospodarczej** w Polsce. Obecnie ponad połowa badanych (56%, od maja wzrost o 5 punktów procentowych) uważa, że jest ona dobra, co ósmy (12%) wyraża przeciwną opinię, a więcej niż co czwarty (27%, spadek o 4 punkty) postrzega ją jako przeciętną.

TABELA 4

Jak Pan(i) ogólnie ocenia obecną sytuację gospodarczą w Polsce? Czy jest ona:	Wskazania respondentów według terminów badań												
	2018						2019						
	VI	VII	VIII	IX	X	XI	XII	I	II	III	IV	V	VI
	w procentach												
– dobra	50	47	49	52	53	55	51	52	48	56	49	51	56
– ani dobra, ani zła	31	36	31	29	30	30	33	32	34	29	32	31	27
– zła	12	10	14	12	11	10	12	13	13	11	14	13	12
Trudno powiedzieć	7	7	6	7	6	5	4	3	5	4	5	5	5

CBOS

RYS. 3. Jak Pan(i) ogólnie ocenia obecną sytuację gospodarczą w Polsce?
Czy jest ona:



Pominięto odpowiedzi „trudno powiedzieć”

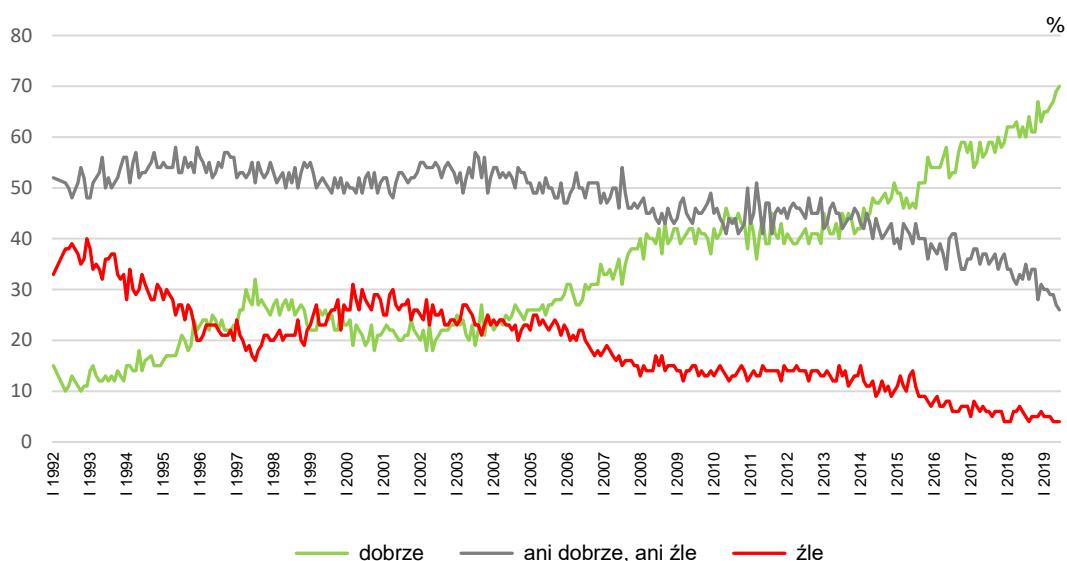
W stosunku do maja w zasadzie nie zmieniły się oceny **poziomu życia badanych i ich rodzin**. Siedmiu na dziesięciu ankieterowanych (70%) twierdzi, że im i ich rodzinom żyje się dobrze, przeszło co czwarty badany (26%) uważa, że przeciętnie, a 4% – że źle.

TABELA 5

Czy obecnie Panu(i) i Pana(i) rodzinie żyje się:	Wskazania respondentów według terminów badań												
	2018						2019						
	VI	VII	VIII	IX	X	XI	XII	I	II	III	IV	V	VI
	w procentach												
– dobrze	62	60	64	61	61	67	63	65	65	66	67	69	70
– ani dobrze, ani źle	32	35	32	34	34	28	31	30	30	29	29	27	26
– źle	6	5	4	5	5	5	6	5	5	5	4	4	4

CBOS

RYS. 4. Czy obecnie Panu(i) i Pana(i) rodzinie żyje się:



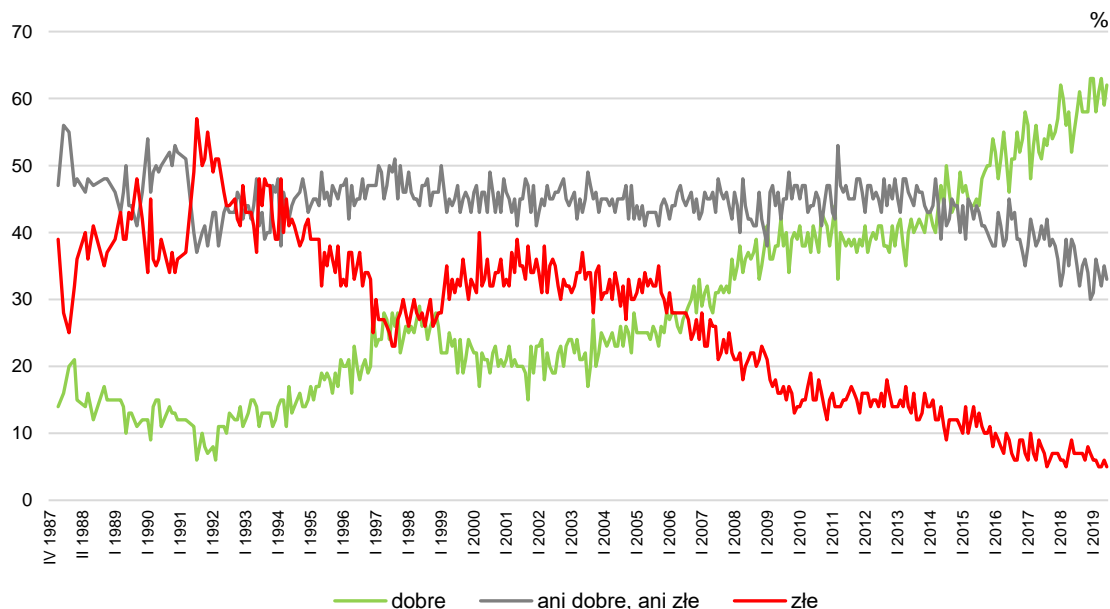
Jednocześnie nieznacznie wzrósł odsetek respondentów zadowolonych z **warunków materialnych swoich gospodarstw domowych** (o 3 punkty procentowe, do 62%), udział tych, którzy określają je jako przeciętne, minimalnie zmalał (o 2 punkty, 33%), a liczba niezadowolonych z nich praktycznie się nie zmieniła (5%).

TABELA 6

Jak Pan(i) ocenia obecne warunki materialne swojego gospodarstwa domowego? Czy są one:	Wskazania respondentów według terminów badań												
	2018						2019						
	VI	VII	VIII	IX	X	XI	XII	I	II	III	IV	V	VI
	w procentach												
– dobre	55	58	61	58	58	58	63	63	58	61	63	59	62
– ani dobre, ani złe	38	35	32	35	36	34	30	31	36	34	32	35	33
– złe	7	7	7	7	6	8	7	6	6	5	5	6	5

CBOS

RYS. 5. Jak Pan(i) ocenia obecne warunki materialne swojego gospodarstwa domowego? Czy są one:

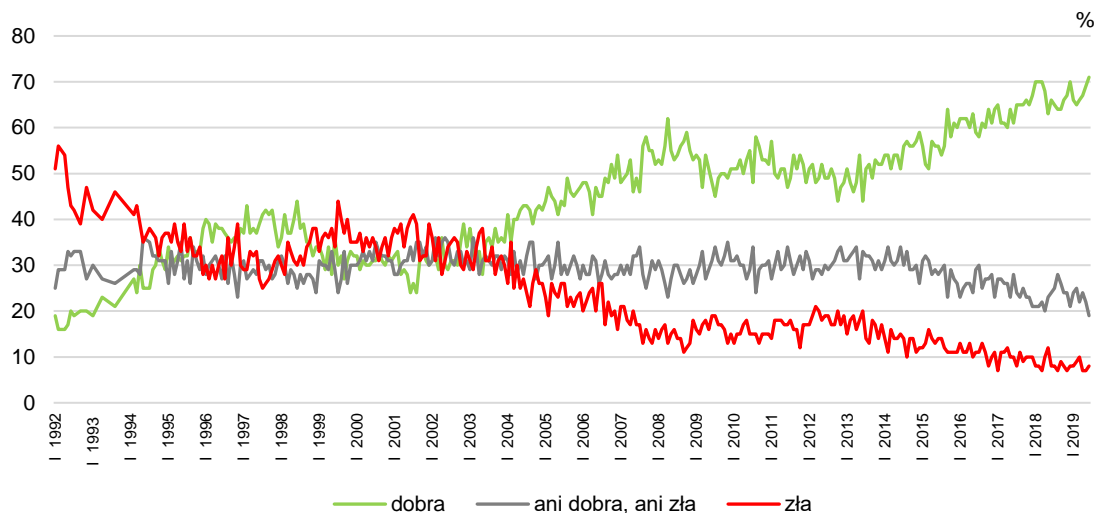


Podobnie jak w maju, w czerwcu siedmiu na dziesięciu pracujących (wzrost o 2 punkty procentowe, do 71%) dobrze ocenia **sytuację w zakładach pracy**, 19% (spadek o 3 punkty w stosunku do maja) określa ją jako przeciętną, a 8% – jako złą.

TABELA 7

Jak Pan(i) ogólnie ocenia obecną sytuację w Pana(i) zakładzie pracy ? Czy jest ona:	Wskazania respondentów aktywnych zawodowo* według terminów badań												
	2018							2019					
	VI	VII	VIII	IX	X	XI	XII	I	II	III	IV	V	VI
N*	556	535	596	568	574	569	545	532	549	577	614	623	605
	w procentach												
– dobra	66	65	64	64	66	67	70	66	65	66	67	69	71
– ani dobra, ani zła	24	25	28	26	24	24	21	24	25	22	24	22	19
– zła	8	8	7	9	8	7	8	8	9	10	7	7	8
Trudno powiedzieć	2	2	1	1	2	2	1	2	1	2	2	2	2

RYS. 6. Jak Pan(i) ogólnie ocenia obecną sytuację w Pana(i) zakładzie pracy?
Czy jest ona:



* Odpowiedzi osób pracujących. Pominięto odpowiedzi „trudno powiedzieć”

Postrzeganie sytuacji politycznej i gospodarczej, podobnie jak ogólne oceny sytuacji w kraju, bardzo wyraźnie zależą od poglądów politycznych i kwestii światopoglądowych. Częściej zadowolony w tym zakresie wyrażają bardziej religijni badani oraz respondenci identyfikujący się z prawicą.

Również tak jak w przypadku ocen kierunku rozwoju sytuacji w kraju, częściej zadowolony z sytuacji politycznej i gospodarczej deklarują starsi ankietowani, mieszkający na wsi, lepiej postrzegający warunki materialne swoich gospodarstw domowych (zob. tabele aneksowe 2–3). Warto zaznaczyć, że postrzeganie własnej sytuacji materialnej bardzo wyraźnie wpływa na ocenę sytuacji gospodarczej (zob. tabelę aneksową 3). Z kolei krytyczne oceny sytuacji politycznej są bardziej charakterystyczne dla lepiej wykształconych respondentów (zob. tabelę aneksową 2).

Natomiast oceny poziomu życia respondentów i ich rodzin oraz warunków materialnych gospodarstw domowych wyraźnie zależą od wykształcenia, wieku badanych oraz – co oczywiste – od uzyskiwanych dochodów *per capita*. Lepiej oceniają je młodszy badani, z wykształceniem wyższym, o dochodach *per capita* powyżej 2500 zł (zob. tabele aneksowe 4–5). Z kolei postrzeganie kondycji zakładów pracy wyraźnie zależy od położenia materialnego respondentów. Lepiej niż pozostali postrzegają ją pracownicy bardziej zadowoleni z warunków materialnych gospodarstw domowych, o dochodach *per capita* wynoszących co najmniej 1300 zł (zob. tabelę aneksową 6).

PRZEWIDYWANIA

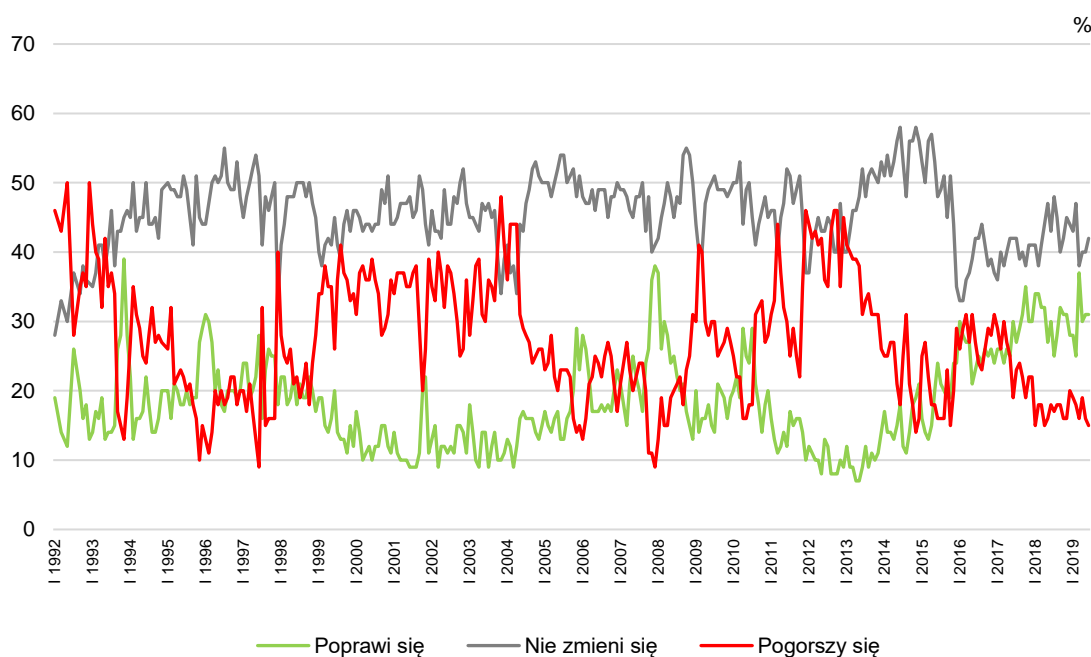
W ciągu ostatniego miesiąca praktycznie nie zmieniły się przewidywania dotyczące **sytuacji w kraju** w najbliższym roku. Nadal największa część badanych (42%, wzrost o 2 punkty procentowe) uważa, że się ona nie zmieni, 31% prognozuje poprawę, a 15% obawia się pogorszenia.

TABELA 8

Jak Pan(i) sądzi, czy w ciągu najbliższego roku sytuacja w Polsce poprawi się, pogorszy czy też się nie zmieni?	Wskazania respondentów według terminów badań												
	2018						2019						
	VI	VII	VIII	IX	X	XI	XII	I	II	III	IV	V	VI
	w procentach												
Poprawi się	30	25	28	32	31	31	28	28	25	37	30	31	31
Nie zmieni się	43	48	45	40	42	45	44	43	47	38	40	40	42
Pogorszy się	18	17	18	18	16	16	20	19	18	16	19	16	15
Trudno powiedzieć	9	10	9	10	11	8	8	10	10	9	11	13	12

CBOS

RYS. 7. Jak Pan(i) sądzi, czy w ciągu najbliższego roku sytuacja w Polsce poprawi się, pogorszy czy też się nie zmieni?



Pominięto odpowiedzi „trudno powiedzieć”

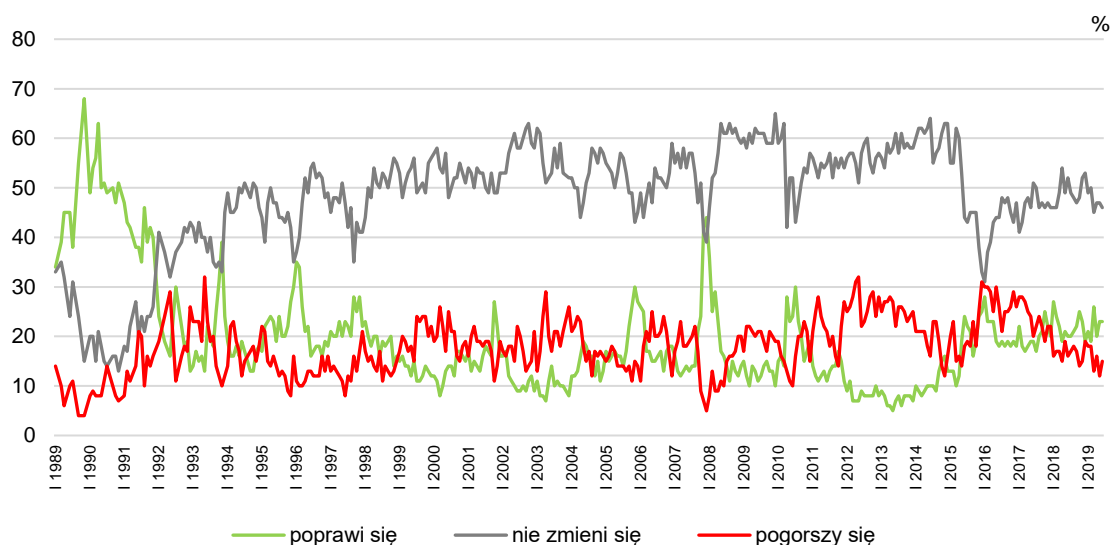
W czerwcu rejestrujemy nieco mniej optymistyczne niż w maju przewidywania dotyczące **sytuacji politycznej w Polsce**. Nieznacznie zwiększył się udział obawiających się pogorszenia (o 3 punkty procentowe, do 15%), a odsetki liczących na poprawę (23%) i niezakładających zmian w tym obszarze (46%) w zasadzie się nie zmieniły.

TABELA 9

Czy, Pana(i) zdaniem, w ciągu najbliższego roku sytuacja polityczna w Polsce:	Wskazania respondentów według terminów badań												
	2018						2019						
	VI	VII	VIII	IX	X	XI	XII	I	II	III	IV	V	VI
	w procentach												
– poprawi się	20	20	21	22	25	23	19	21	19	26	20	23	23
– nie zmieni się	52	49	48	47	48	52	53	49	50	45	47	47	46
– pogorszy się	16	17	18	17	14	15	19	18	18	13	16	12	15
Trudno powiedzieć	12	14	13	14	13	10	9	12	13	16	17	18	16

CBOS

RYS. 8. Czy, Pana(i) zdaniem, w ciągu najbliższego roku sytuacja polityczna w Polsce:



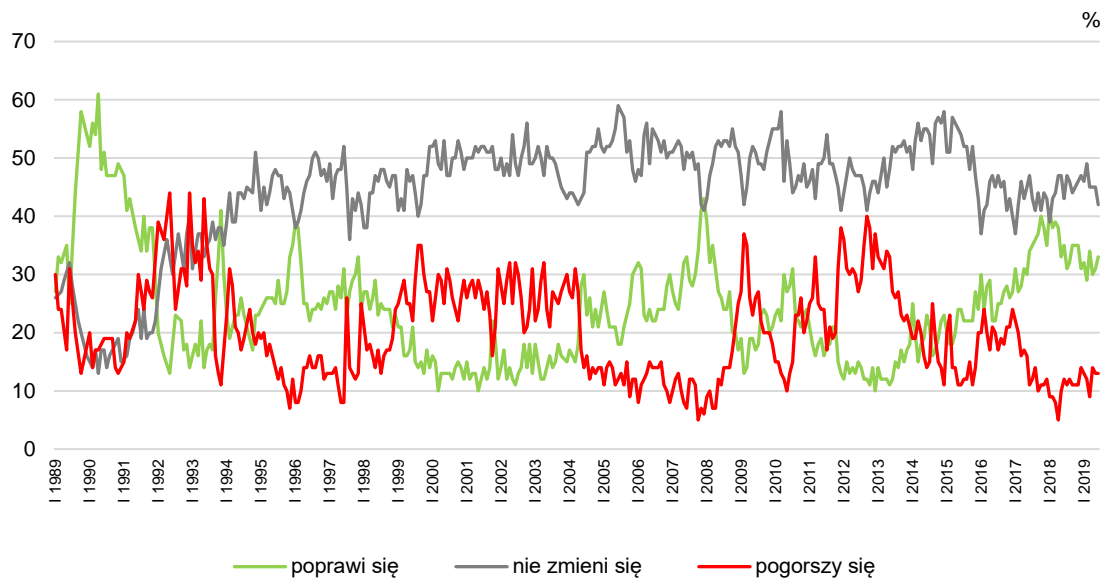
Pominięto odpowiedzi „trudno powiedzieć”

W ciągu ostatnich kilku tygodni nieznacznie wzrósł odsetek badanych przewidujących poprawę **sytuacji gospodarczej** (o 2 punkty procentowe, do 33%), zmalał – oczekujących utrzymania status quo (o 3 punkty, do 42%), a udział prognozujących pogorszenie się nie zmienił (13%).

TABELA 10

Czy, Pana(i) zdaniem, w ciągu najbliższego roku sytuacja gospodarcza w Polsce:	Wskazania respondentów według terminów badań												
	2018						2019						
	VI	VII	VIII	IX	X	XI	XII	I	II	III	IV	V	VI
	w procentach												
– poprawi się	35	31	32	35	35	35	31	32	29	34	30	31	33
– nie zmieni się	43	47	46	44	45	46	47	46	49	45	45	45	42
– pogorszy się	12	11	12	11	11	11	14	13	12	9	14	13	13
Trudno powiedzieć	10	11	10	10	9	8	8	9	10	12	11	11	12

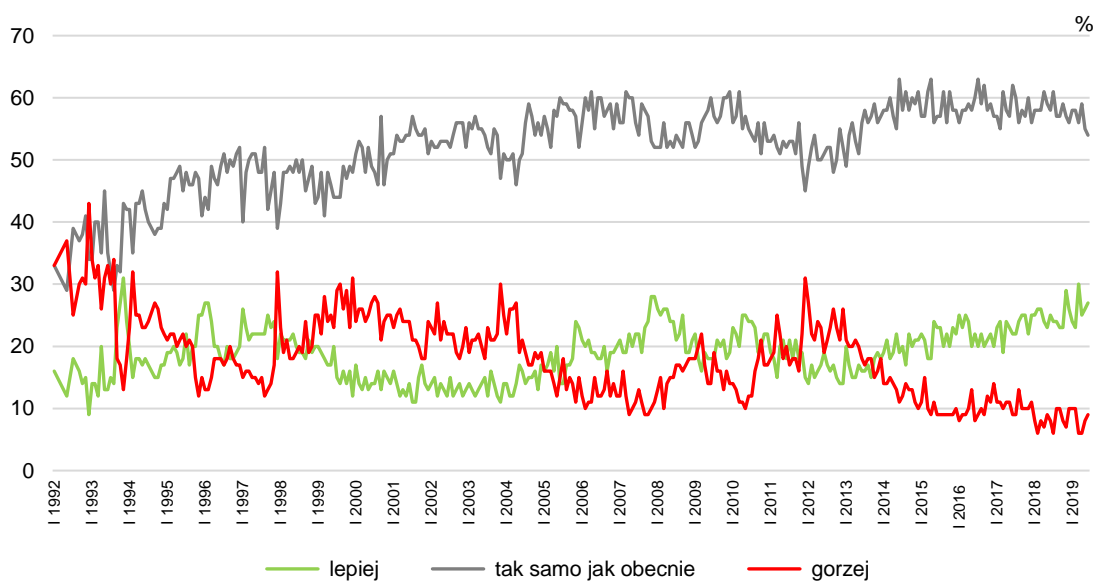
RYS. 9. Czy, Pana(i) zdaniem, w ciągu najbliższego roku sytuacja gospodarcza w Polsce:



Pominięto odpowiedzi „trudno powiedzieć”

W czerwcu praktycznie nie zmieniły się przewidywania dotyczące **poziomu życia**. Największa grupa badanych uważa, że za rok im i ich rodzinom będzie żyło się tak samo (54%), dwukrotnie mniejsza (27%) liczy na poprawę, a najmniejsza część ankietowanych obawia się pogorszenia (9%).

RYS. 10. Jak Pan(i) sądzi, czy za rok Panu(i) i Pana(i) rodzinie będzie się żyło:



Pominięto odpowiedzi „trudno powiedzieć”

TABELA 11

Jak Pan(i) sądzi, czy za rok Panu(i) i Pana(i) rodzinie będzie się żyło:	Wskazania respondentów według terminów badań												
	2018						2019						
	VI	VII	VIII	IX	X	XI	XII	I	II	III	IV	V	VI
	w procentach												
– lepiej	25	24	24	23	23	29	26	24	23	30	25	26	27
– tak samo	58	61	57	57	59	57	56	58	58	56	59	55	54
– gorzej	8	6	10	10	8	7	10	10	10	6	6	8	9
Trudno powiedzieć	9	9	9	10	10	7	8	8	9	8	10	11	10

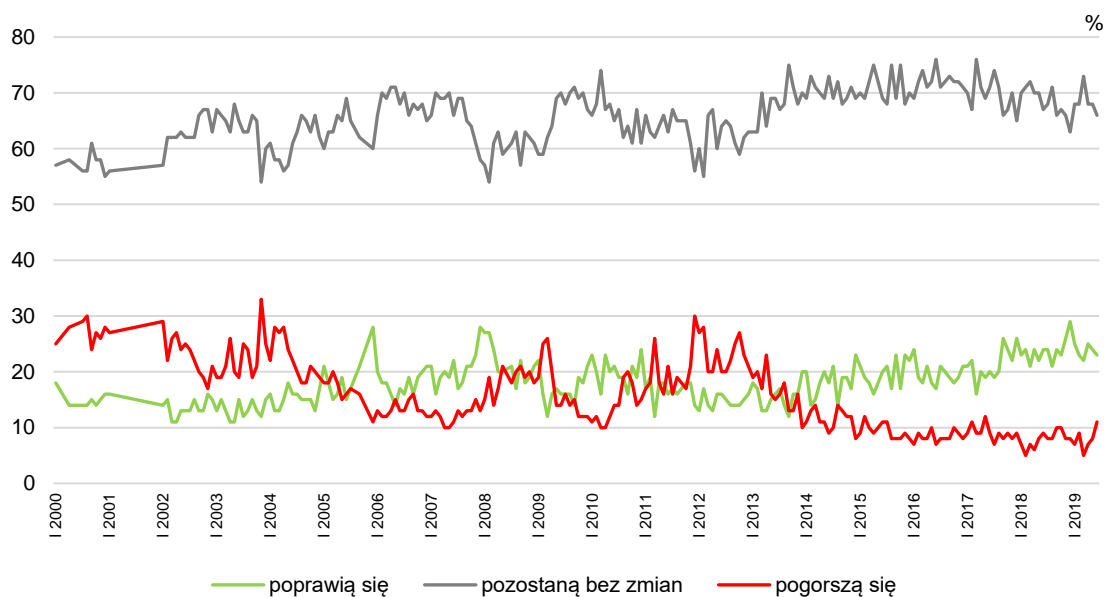
Jednocześnie w stosunku do maja minimalnie zwiększył się odsetek badanych prognozujących pogorszenie **warunków materialnych gospodarstw domowych** (o 3 punkty, do 11%), zmniejszył zakładających utrzymanie status quo (o 2 punkty, do 66%), a udział oczekujących poprawy w zasadzie się nie zmienił (23%).

TABELA 12

Jak Pan(i) sądzi, czy w ciągu najbliższego roku warunki materialne Pana(i) gospodarstwa domowego:	Wskazania respondentów według terminów badań												
	2018						2019						
	VI	VII	VIII	IX	X	XI	XII	I	II	III	IV	V	VI
	w procentach												
– poprawią się	24	24	21	24	23	26	29	25	23	22	25	24	23
– pozostaną bez zmian	67	68	71	66	67	66	63	68	68	73	68	68	66
– pogorszą się	9	8	8	10	10	8	8	7	9	5	7	8	11

CBOS

RYS. 11. Jak Pan(i) sądzi, czy w ciągu najbliższego roku warunki materialne Pana(i) gospodarstwa domowego:



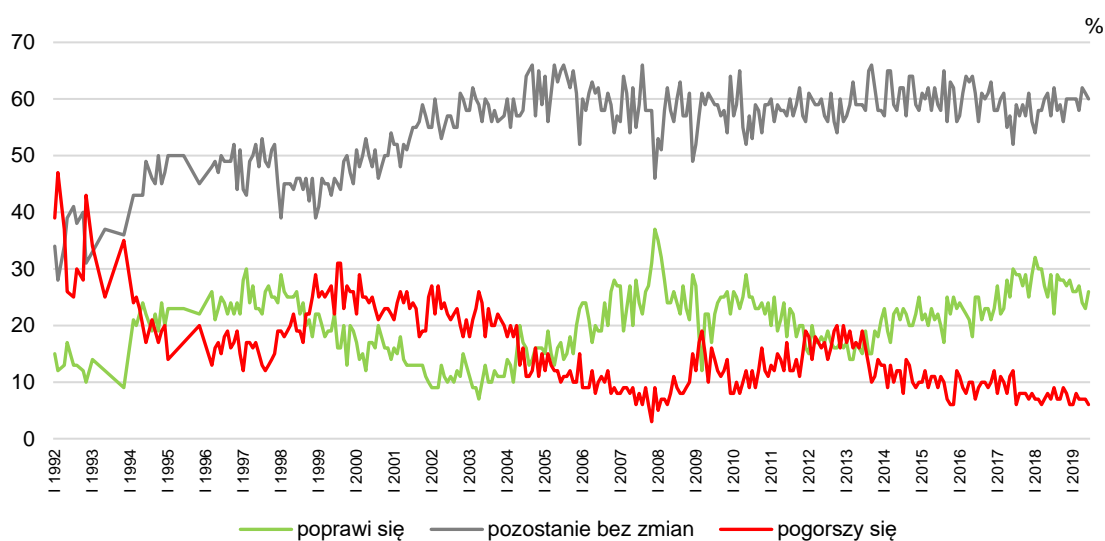
W tym miesiącu notujemy niewielką poprawę przewidywań dotyczących kondycji **zakładów pracy respondentów**. Minimalnie zwiększył się udział pracowników uważających, że w ciągu najbliższego roku sytuacja w ich zakładach pracy się poprawi (o 3 punkty procentowe, do 26%), a odsetki obawiających się pogorszenia i prognozujących utrzymanie status quo praktycznie się nie zmieniły (odpowiednio: 6% i 60%).

TABELA 13

Czy, Pana(i) zdaniem, w ciągu najbliższego roku sytuacja w Pana(i) zakładzie pracy:	Wskazania respondentów aktywnych zawodowo* według terminów badań												
	2018						2019						
	VI	VII	VIII	IX	X	XI	XII	I	II	III	IV	V	VI
N*	556	535	596	568	575	569	545	532	550	577	614	624	605
	w procentach												
- poprawi się	29	22	29	28	28	27	28	26	26	27	24	23	26
- pozostanie bez zmian	57	62	58	59	56	60	60	60	60	58	62	61	60
- pogorszy się	7	9	7	7	9	8	6	6	8	7	7	7	6
Trudno powiedzieć	7	7	6	6	7	5	6	8	6	8	7	9	8

CBOS

RYS. 12. Czy, Pana(i) zdaniem, w ciągu najbliższego roku sytuacja w Pana(i) zakładzie pracy*:



* Odpowiedzi respondentów aktywnych zawodowo. Pominięto odpowiedzi „trudno powiedzieć”

BEZPIECZEŃSTWO ZATRUDNIENIA I OCENA LOKALNYCH RYNKÓW PRACY

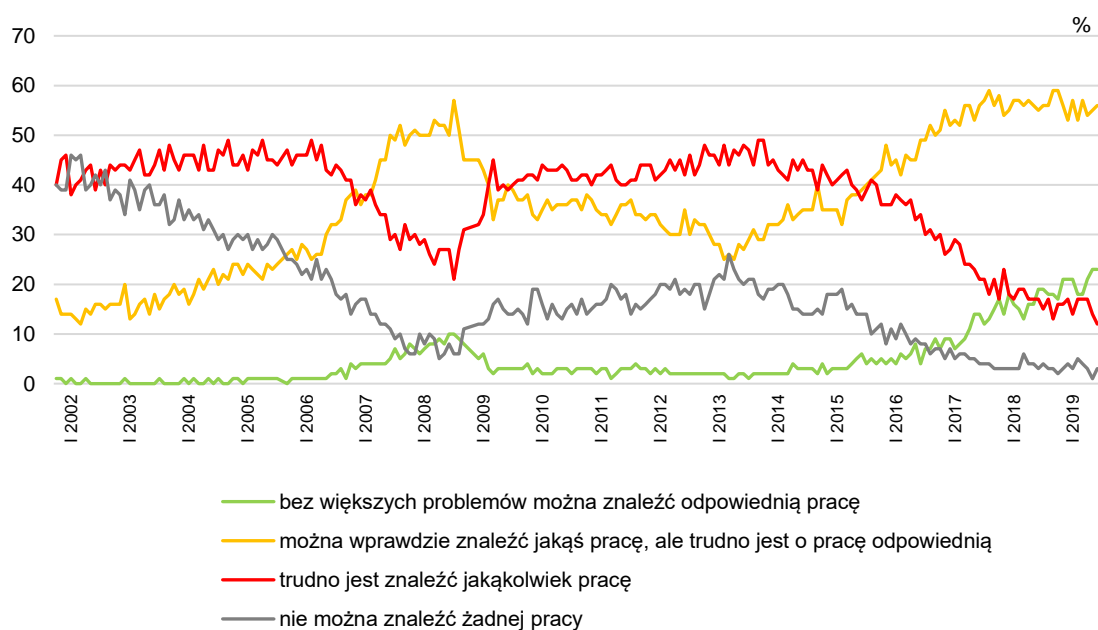
W ciągu ostatniego miesiąca praktycznie nie zmieniły się oceny **sytuacji na lokalnych rynkach pracy**. Obecnie ponad trzy czwarte ankietowanych (79%) sądzi, że w ich miejscowości lub okolicy można znaleźć zatrudnienie, przy czym ponad połowa (56%) ocenia, że trudno jest o pracę odpowiednią. Jednocześnie 15% badanych uważa, że trudno znaleźć jakąkolwiek pracę, w tym 3% twierdzi, że nie ma szans na żadne zatrudnienie.

TABELA 14

Jak określił(a)by Pan(i) sytuację na rynku pracy w Pana(i) miejscowości lub okolicy? Czy, Pana(i) zdaniem, obecnie:	Wskazania respondentów według terminów badań												
	2018						2019						
	VI	VII	VIII	IX	X	XI	XII	I	II	III	IV	V	VI
	w procentach												
– bez większych problemów można znaleźć odpowiednią pracę	19	19	18	18	17	21	21	21	18	18	21	23	23
– można wprawdzie znaleźć jakąś pracę, ale trudno jest o pracę odpowiednią	55	56	56	59	59	56	53	57	53	57	54	55	56
– trudno jest znaleźć jakąkolwiek pracę	17	15	17	13	16	16	17	14	17	17	17	14	12
– nie można znaleźć żadnej pracy	3	4	3	3	2	3	4	3	5	4	3	1	3
Trudno powiedzieć	6	6	6	7	6	4	5	5	7	4	5	7	6

CBOS

RYŚ. 13. Jak określił(a)by Pan(i) sytuację na rynku pracy w Pana(i) miejscowości lub okolicy? Czy, Pana(i) zdaniem, obecnie:



Pominięto odpowiedzi „trudno powiedzieć”

W stosunku do maja nie zmieniło się również **poczucie zagrożenia bezrobociem** – obecnie co piąty pracujący (20%) liczy się z możliwością utraty zatrudnienia, a ponad trzy czwarte (77%) nie ma takich obaw.

Poczucie zagrożenia bezrobociem relatywnie częściej towarzyszy mieszkańcom dużych i największych miast, absolwentom wyższych uczelni oraz badanym niezadowolonym z warunków materialnych swoich gospodarstw domowych (zob. tabelę aneksową 9).

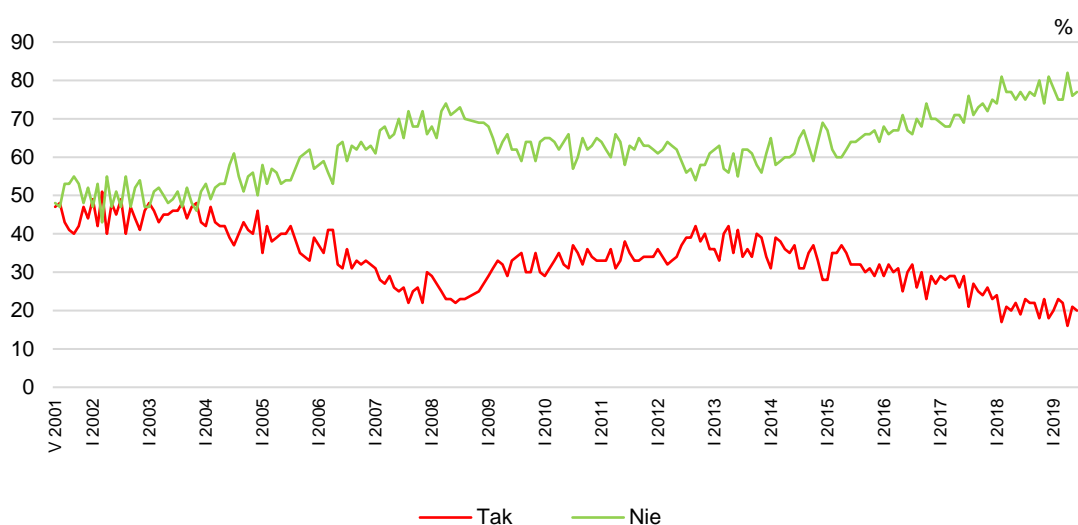
TABELA 15

Czy liczy się Pan(i) z możliwością utraty obecnej pracy (zwolnienia, bankructwa, upadku, likwidacji zakładu, gospodarstwa itp.)?	Wskazania osób aktywnych zawodowo* według terminów badań																									
	2018							2019																		
	VI (N=557)	VII (N=535)	VIII (N=596)	IX (N=568)	X (N=577)	XI (N=569)	XII (N=545)	I (N=532)	II (N=550)	III (N=576)	IV (N=615)	V (N=625)	VI (N=605)													
	w procentach																									
Bardzo poważnie się z tym liczę	3	19	3	23	4	22	3	22	3	18	3	23	4	18	4	20	3	23	4	22	3	16	3	21	3	20
Raczej tak	16		20	18		19		15		20		14		16		20		18		13		18		17		17
Raczej nie	40		41	37		41		42		39		41		38		41		39		42		38		38		38
Nie, to mało prawdopodobne	37	77	34	75	40	77	35	76	80	35	74	40	81	40	78	34	75	36	75	40	82	38	76	39	77	
Trudno powiedzieć	4	4	2	2	1	1	2	2	2	2	3	3	1	1	2	2	2	2	3	3	2	2	3	3	3	3

* Dotyczy osób zatrudnionych, także rolników oraz emerytów i rencistów pracujących w niepełnym wymiarze godzin

CBOS

RYS. 14. Czy liczy się Pan(i) z możliwością utraty obecnej pracy (zwolnienia, bankructwa, upadku, likwidacji zakładu, gospodarstwa itp.)?*



* Zsumowano odsetki odpowiedzi: „Bardzo poważnie się z tym liczę” i „Raczej tak” (Tak) oraz „Nie, to mało prawdopodobne” i „Raczej nie” (Nie). Pominięto odpowiedzi „trudno powiedzieć”

Uwaga: Pytanie zadawano respondentom mającym pracę, łącznie z rolnikami i osobami pomagającymi w prowadzeniu gospodarstwa rolnego oraz pracującymi na własny rachunek poza rolnictwem

W tym miesiącu wzrósł odsetek badanych uważających, że sytuacja w Polsce zmierza w dobrym kierunku i obecne postrzeganie ogólnej sytuacji w kraju należy do najlepszych z dotąd notowanych. Zaledwie kilka razy, począwszy od 1989 roku, ponad połowa badanych wyrażała zadowolenie z kierunku zmian dokonujących się w Polsce.

Zadowolenie z ogólnej sytuacji w kraju koresponduje z dobrymi ocenami gospodarki. W czerwcu zarejestrowaliśmy również poprawę postrzegania kondycji gospodarki i obecne jej oceny także należą do najlepszych z dotąd notowanych. Warto dodać, że w ciągu ostatnich kilku tygodni poprawiły się również oceny sytuacji politycznej, a pozostałe wskaźniki zmieniły się jedynie w niewielkim stopniu.

Opracowała

Małgorzata Omyła-Rudzka

TABELA 1

		Czy, ogólnie rzecz biorąc, sytuacja w naszym kraju zmierza w dobrym czy też w złym kierunku?			Liczba osób
		W dobrym	W złym	Trudno powiedzieć	
		%	%	%	
Ogółem		52	33	15	1112
Płeć	Mężczyźni	55	31	15	524
	Kobiety	50	34	16	588
Wiek	18–24 lata	44	40	16	82
	25–34	44	40	16	224
	35–44	49	36	15	191
	45–54	52	35	14	152
	55–64	57	28	15	218
	65 lat i więcej	60	24	16	246
Miejsce zamieszkania	Wieś	60	24	17	450
	Miasto do 19 999	51	36	12	167
	20 000 – 99 999	51	36	14	259
	100 000 – 499 999	49	37	14	151
	500 000 i więcej mieszk.	22	57	21	85
Wykształcenie	Podstawowe/gimnazjalne	56	23	21	196
	Zasadnicze zawodowe	64	23	13	272
	Średnie	52	34	14	345
	Wyższe	39	46	15	298
Grupa społeczna i zawodowa	Kadra kier., spec. z wyższym wyksz.	33	50	17	126
	Średni personel, technicy	46	42	12	45
	Pracownicy adm.-biurowi	47	37	16	75
	Pracownicy usług	57	31	12	77
	Robotnicy wykwalifikowani	52	30	18	128
	Robotnicy niewykwalifik.	68	14	18	45
	Rolnicy	63	24	13	51
	Pracujący na własny rach.	38	49	13	54
	Bezrobotni	53	24	23	24
	Emeryci	62	24	14	300
	Renciści	51	21	29	55
	Uczniowie i studenci	45	43	12	58
	Gospodynie domowe i inni	46	42	12	75
	Pracuje w:	inst. państw., publicznej	46	36	18
spółce właścicieli prywatnych i państwa		45	41	14	91
sekt. pryw. poza rolnict.		47	38	15	327
prywatnym gosp. rolnym		67	20	13	48
Dochody na jedną osobę	Do 899 zł	45	38	17	95
	Od 900 zł do 1299 zł	61	23	15	152
	Od 1300 zł do 1799 zł	60	23	16	201
	Od 1800 zł do 2499 zł	58	34	8	140
	2500 zł i więcej	43	38	19	187
Ocena własnych war. mater.	Złe	31	42	26	58
	Średnie	48	36	16	367
	Dobre	56	30	14	687
Udział w prakt. religijnych	Kilka razy w tygodniu	71	17	12	52
	Raz w tygodniu	63	21	16	428
	1–2 razy w miesiącu	50	40	10	155
	Kilka razy w roku	46	38	16	261
	W ogóle nie uczestniczy	30	51	18	161
Poglądy polityczne	Lewica	22	64	14	178
	Centrum	41	42	17	290
	Prawica	77	14	10	403
	Trudno powiedzieć	47	30	23	214

TABELA 2

		Jak Pan(i) ogólnie ocenia obecną sytuację polityczną w Polsce? Czy jest ona:				Liczba osób
		dobra	ani dobra, ani zła	zła	Trudno powiedzieć	
		%	%	%	%	
Ogółem		28	32	32	8	1111
Płeć	Mężczyźni	29	34	31	6	524
	Kobiety	27	31	33	10	588
Wiek	18–24 lata	11	49	31	8	83
	25–34	19	40	37	4	222
	35–44	25	35	33	8	191
	45–54	32	30	33	5	152
	55–64	36	25	31	8	217
	65 lat i więcej	34	24	28	14	246
Miejsce zamieszkania	Wieś	34	34	22	10	450
	Miasto do 19 999	28	28	36	8	167
	20 000 – 99 999	23	33	35	8	260
	100 000 – 499 999	26	33	36	5	151
	500 000 i więcej miesz.	12	27	56	5	84
Wykształcenie	Podstawowe/gimnazjalne	30	29	23	19	197
	Zasadnicze zawodowe	38	34	22	6	272
	Średnie	26	36	32	6	344
	Wyższe	20	28	48	4	298
Grupa społeczna i zawodowa	Kadra kier., spec. z wyższym wyksz.	18	26	54	3	125
	Średni personel, technicy	28	43	29		45
	Pracownicy adm.-biurowi	25	31	41	3	75
	Pracownicy usług	32	44	19	5	77
	Robotnicy wykwalifikowani	23	40	29	8	128
	Robotnicy niewykwalifik.	54	31	15		44
	Rolnicy	38	40	20	2	51
	Pracujący na własny rach.	17	30	50	3	54
	Bezrobotni	27	47	21	6	24
	Emeryci	35	23	28	13	300
	Renciści	38	21	24	17	55
	Uczniowie i studenci	8	42	39	12	59
	Gospodynie domowe i inni	17	40	31	12	75
Pracuje w:	inst. państw., publicznej	26	32	39	3	136
	spółce właścicieli prywatnych i państwa	18	35	41	6	89
	sekt. pryw. poza rolnict.	26	36	34	4	328
	prywatnym gosp. rolnym	38	36	23	2	48
Dochody na jedną osobę	Do 899 zł	30	39	22	9	95
	Od 900 zł do 1299 zł	31	43	18	8	152
	Od 1300 zł do 1799 zł	38	30	22	10	201
	Od 1800 zł do 2499 zł	34	32	30	4	140
	2500 zł i więcej	26	26	46	1	188
Ocena własnych war. mater.	Złe	23	14	44	19	58
	Średnie	24	36	31	9	368
	Dobre	31	31	32	7	685
Udział w prakt. religijnych	Kilka razy w tygodniu	49	23	9	19	52
	Raz w tygodniu	38	29	25	8	429
	1–2 razy w miesiącu	28	32	31	8	155
	Kilka razy w roku	17	38	39	6	261
	W ogóle nie uczestniczy	15	30	49	5	161
Poglądy polityczne	Lewica	8	27	60	5	179
	Centrum	17	41	37	5	289
	Prawica	52	28	16	4	403
	Trudno powiedzieć	17	32	30	20	214

TABELA 3

		Jak Pan(i) ogólnie ocenia obecną sytuację gospodarczą w Polsce? Czy jest ona:				Liczba osób
		dobra	ani dobra, ani zła	zła	Trudno powiedzieć	
		%	%	%	%	
Ogółem		56	27	12	5	1114
Płeć	Mężczyźni	60	27	9	4	525
	Kobiety	52	27	14	7	589
Wiek	18–24 lata	43	27	20	10	83
	25–34	46	36	15	4	224
	35–44	50	32	14	4	191
	45–54	61	28	8	4	152
	55–64	64	22	9	6	218
	65 lat i więcej	64	18	9	10	246
Miejsce zamieszkania	Wieś	59	26	9	6	451
	Miasto do 19 999	55	26	11	8	167
	20 000 – 99 999	54	29	12	5	260
	100 000 – 499 999	56	26	15	3	151
	500 000 i więcej mieszk.	46	25	18	12	85
Wykształcenie	Podstawowe/gimnazjalne	51	23	10	15	197
	Zasadnicze zawodowe	67	23	7	3	272
	Średnie	55	28	12	5	345
	Wyższe	49	31	17	3	299
Grupa społeczna i zawodowa	Kadra kier., spec. z wyższym wyksz.	48	36	14	2	127
	Średni personel, technicy	58	17	22	4	45
	Pracownicy adm.-biurowi	49	33	14	4	75
	Pracownicy usług	56	26	12	5	77
	Robotnicy wykwalifikowani	54	34	11	1	128
	Robotnicy niewykwalifik.	72	21	4	3	45
	Rolnicy	56	35	4	5	51
	Pracujący na własny rach.	48	39	10	4	54
	Bezrobotni	54	32		14	24
	Emeryci	66	17	8	9	300
	Renciści	52	28	5	15	55
	Uczniowie i studenci	44	20	24	12	59
	Gospodynie domowe i inni	46	28	23	4	75
Pracuje w:	inst. państw., publicznej	56	28	14	2	137
	spółce właścicieli prywatnych i państwa	51	33	11	5	91
	sekt. pryw. poza rolnict.	52	32	13	3	328
	prywatnym gosp. rolnym	53	36	6	5	48
Dochody na jedną osobę	Do 899 zł	41	38	13	8	95
	Od 900 zł do 1299 zł	54	23	14	9	152
	Od 1300 zł do 1799 zł	63	27	6	3	201
	Od 1800 zł do 2499 zł	68	19	10	3	140
	2500 zł i więcej	60	26	12	3	188
Ocena własnych war. mater.	Złe	32	24	22	22	58
	Średnie	49	32	13	7	368
	Dobre	61	24	10	4	688
Udział w prakt. religijnych	Kilka razy w tygodniu	80	8	6	6	52
	Raz w tygodniu	69	16	11	5	429
	1–2 razy w miesiącu	51	33	10	6	155
	Kilka razy w roku	47	37	11	5	262
	W ogóle nie uczestniczy	37	32	21	10	161
Poglądy polityczne	Lewica	34	41	21	4	179
	Centrum	49	35	13	4	291
	Prawica	75	15	7	3	403
	Trudno powiedzieć	47	28	11	14	214

TABELA 4

		Czy obecnie Panu(i) i Pana(i) rodzinie żyje się:			Liczba osób
		dobrze	ani dobrze, ani źle	źle	
		%	%	%	
Ogółem		70	26	4	1114
Płeć	Mężczyźni	71	25	4	525
	Kobiety	68	27	4	589
Wiek	18–24 lata	93	7		82
	25–34	81	18	1	224
	35–44	81	19	1	191
	45–54	62	32	7	152
	55–64	60	32	9	219
	65 lat i więcej	56	38	6	246
Miejsce zamieszkania	Wieś	67	28	5	451
	Miasto do 19 999	66	32	2	166
	20 000 – 99 999	72	24	3	260
	100 000 – 499 999	71	28	1	151
	500 000 i więcej miesz.	80	11	9	86
Wykształcenie	Podstawowe/gimnazjalne	47	43	10	197
	Zasadnicze zawodowe	64	31	5	272
	Średnie	75	23	2	346
	Wyższe	83	16	2	299
Grupa społeczna i zawodowa	Kadra kier., spec. z wyższym wyksz.	87	10	3	127
	Średni personel, technicy	73	23	4	46
	Pracownicy adm.-biurowi	78	20	1	75
	Pracownicy usług	81	18	1	77
	Robotnicy wykwalifikowani	70	30	1	128
	Robotnicy niewykwalifik.	63	29	8	45
	Rolnicy	65	30	4	51
	Pracujący na własny rach.	89	11		54
	Bezrobotni	64	29	7	24
	Emeryci	57	37	6	300
	Renciści	40	47	13	55
	Uczniowie i studenci	97	3		58
	Gospodynie domowe i inni	64	30	6	75
	Pracuje w:	inst. państw., publicznej	79	18	3
spółce właścicieli prywatnych i państwa		74	24	2	91
sekt. pryw. poza rolnict.		78	20	2	328
prywatnym gosp. rolnym		68	27	5	48
Dochody na jedną osobę	Do 899 zł	59	30	11	95
	Od 900 zł do 1299 zł	50	41	9	152
	Od 1300 zł do 1799 zł	68	30	2	201
	Od 1800 zł do 2499 zł	75	25		140
	2500 zł i więcej	90	9	1	189
Ocena własnych war. mater.	Źle	7	36	57	58
	Średnie	38	59	3	368
	Dobre	92	8	0	688
Udział w prakt. religijnych	Kilka razy w tygodniu	63	37		52
	Raz w tygodniu	72	25	4	429
	1–2 razy w miesiącu	69	28	3	155
	Kilka razy w roku	69	26	5	263
	W ogóle nie uczestniczy	64	30	6	160
Poglądy polityczne	Lewica	71	25	4	179
	Centrum	73	24	3	291
	Prawica	73	25	2	403
	Trudno powiedzieć	57	35	8	214

TABELA 5

		Jak Pan(i) ocenia obecne warunki materialne swojego gospodarstwa domowego? Czy są one:			Liczba osób
		złe	ani dobre, ani złe	dobrze	
		%	%	%	
Ogółem		5	33	62	1115
Płeć	Mężczyźni	4	34	62	526
	Kobiety	6	32	62	589
Wiek	18-24 lata		19	81	83
	25-34	1	31	68	224
	35-44	5	26	70	191
	45-54	6	35	60	152
	55-64	10	33	57	219
	65 lat i więcej	7	44	49	246
Miejsce zamieszkania	Wieś	7	33	60	451
	Miasto do 19 999	5	33	62	167
	20 000 - 99 999	4	34	63	260
	100 000 - 499 999	2	37	61	151
Wykształcenie	500 000 i więcej mieszk.	8	23	69	86
	Podstawowe/gimnazjalne	11	45	44	197
	Zasadnicze zawodowe	7	36	57	272
	Średnie	3	35	62	346
Grupa społeczna i zawodowa	Wyższe	2	20	78	299
	Kadra kier., spec. z wyższym wyksz.	2	12	86	127
	Średni personel, technicy	2	25	73	46
	Pracownicy adm.-biurowi	4	25	72	75
	Pracownicy usług	1	35	63	77
	Robotnicy wykwalifikowani	2	41	57	128
	Robotnicy niewykwalifik.	13	35	52	45
	Rolnicy	7	38	55	51
	Pracujący na własny rach.		22	78	54
	Bezrobotni	8	40	51	24
	Emeryci	7	44	48	300
	Renciści	13	45	42	55
	Uczniowie i studenci		11	89	59
	Gospodynie domowe i inni	10	30	59	75
Pracuje w:	inst. państw., publicznej	3	23	74	138
	spółce właścicieli prywatnych i państwa	2	31	67	91
	sekt. prywat. poza rolnict.	3	29	68	328
	prywatnym gosp. rolnym	8	35	58	48
Dochody na jedną osobę	Do 899 zł	16	41	43	95
	Od 900 zł do 1299 zł	11	44	45	152
	Od 1300 zł do 1799 zł	3	40	58	201
	Od 1800 zł do 2499 zł	1	33	66	140
	2500 zł i więcej	1	16	83	189
Ocena własnych war. mater.	Złe	100			58
	Średnie		100		368
	Dobre			100	689
Udział w prakt. religijnych	Kilka razy w tygodniu	6	36	58	52
	Raz w tygodniu	4	31	65	429
	1-2 razy w miesiącu	4	30	66	155
	Kilka razy w roku	8	35	56	263
	W ogóle nie uczestniczy	6	38	56	161
Poglądy polityczne	Lewica	4	29	66	179
	Centrum	3	35	62	292
	Prawica	3	31	66	403
	Trudno powiedzieć	12	37	51	214

TABELA 6

		Jak Pan(i) ogólnie ocenia obecną sytuację w Pana(i) zakładzie pracy? Czy jest ona:				Liczba osób
		dobra	ani dobra, ani zła	zła	Trudno powiedzieć	
		%	%	%	%	
Ogółem		71	19	8	2	605
Płeć	Mężczyźni	71	20	6	2	326
	Kobiety	70	17	11	2	279
Wiek	18–24 lata	68	19	12		23
	25–34	72	19	7	2	187
	35–44	76	15	7	2	161
	45–54	62	21	12	5	121
	55–64	71	20	7	2	100
	65 lat i więcej	61	29	10		12
Miejsce zamieszkania	Wieś	68	21	9	2	240
	Miasto do 19 999	78	16	5	2	79
	20 000 – 99 999	74	15	11	0	152
	100 000 – 499 999	67	21	8	5	82
	500 000 i więcej mieszk.	66	21	8	5	52
Wykształcenie	Podstawowe/gimnazjalne	49	30	14	7	39
	Zasadnicze zawodowe	76	16	5	3	144
	Średnie	72	20	6	2	194
	Wyższe	70	17	12	2	228
Grupa społeczna i zawodowa	Kadra kier., spec. z wyższym wyksz.	69	14	17		127
	Średni personel, technicy	75	19	6		46
	Pracownicy adm.-biurowi	78	12	7	3	74
	Pracownicy usług	77	16	3	3	77
	Robotnicy wykwalifikowani	66	25	6	2	128
	Robotnicy niewykwalifik.	71	19		10	45
	Rolnicy	54	33	11	2	45
	Pracujący na własny rach.	79	16	6		53
Pracuje w:	inst. państw., publicznej	64	21	13	1	138
	spółce właścicieli prywatnych i państwa	79	15	4	2	91
	sekt. pryw. poza rolnict.	74	16	7	3	328
	prywatnym gosp. rolnym	50	35	13	2	48
	Do 899 zł	64	24	5	6	47
Dochody na jedną osobę	Od 900 zł do 1299 zł	64	14	19	3	62
	Od 1300 zł do 1799 zł	75	15	9	1	84
	Od 1800 zł do 2499 zł	72	21	6	1	90
	2500 zł i więcej	73	18	8	1	141
Ocena własnych war. mater.	Złe	19	39	31	12	19
	Średnie	53	37	8	2	172
	Dobre	80	10	7	2	414
Udział w prakt. religijnych	Kilka razy w tygodniu	51	24	21	4	19
	Raz w tygodniu	72	18	8	1	207
	1–2 razy w miesiącu	75	15	9	1	94
	Kilka razy w roku	70	22	7	2	166
	W ogóle nie uczestniczy	71	17	8	5	78
Poglądy polityczne	Lewica	67	21	11	1	113
	Centrum	66	23	9	2	169
	Prawica	76	14	8	2	206
	Trudno powiedzieć	71	20	6	3	102

TABELA 7

		Jak Pan(i) sądzi, czy w ciągu najbliższego roku sytuacja w Polsce poprawi się, pogorszy czy też się nie zmieni?				Liczba osób
		Poprawi się	Nie zmieni się	Pogorszy się	Trudno powiedzieć	
		%	%	%	%	
Ogółem		31	42	15	12	1113
Płeć	Mężczyźni	32	43	14	11	524
	Kobiety	30	41	16	14	589
Wiek	18–24 lata	23	48	20	9	83
	25–34	29	47	15	10	222
	35–44	25	45	19	11	191
	45–54	28	45	15	12	152
	55–64	37	38	13	12	219
	65 lat i więcej	37	35	12	16	246
Miejsce zamieszkania	Wieś	35	39	11	15	449
	Miasto do 19 999	34	41	14	11	167
	20 000 – 99 999	26	52	13	9	260
	100 000 – 499 999	32	42	19	8	151
	500 000 i więcej mieszk.	17	32	33	18	86
Wykształcenie	Podstawowe/gimnazjalne	33	39	7	21	197
	Zasadnicze zawodowe	38	41	10	11	270
	Średnie	31	44	16	10	346
	Wyższe	23	43	24	10	299
Grupa społeczna i zawodowa	Kadra kier., spec. z wyższym wyksz.	23	38	26	12	127
	Średni personel, technicy	29	47	16	8	46
	Pracownicy adm.-biurowi	15	57	23	5	75
	Pracownicy usług	28	53	13	6	77
	Robotnicy wykwalifikowani	30	45	13	12	128
	Robotnicy niewykwalifik.	45	38	7	11	45
	Rolnicy	29	52	6	13	51
	Pracujący na własny rach.	27	44	22	6	52
	Bezrobotni	38	56		6	24
	Emeryci	38	36	11	15	300
	Renciści	32	31	12	26	55
	Uczniowie i studenci	27	41	23	9	59
	Gospodynie domowe i inni	33	38	14	15	75
Pracuje w:	inst. państw., publicznej	25	47	17	10	138
	spółce właścicieli prywatnych i państwa	27	45	17	10	91
	sekt. pryw. poza rolnict.	27	46	18	9	326
	prywatnym gosp. rolnym	30	52	8	10	48
Dochody na jedną osobę	Do 899 zł	30	44	12	13	95
	Od 900 zł do 1299 zł	31	45	9	16	152
	Od 1300 zł do 1799 zł	42	39	7	12	201
	Od 1800 zł do 2499 zł	29	45	14	12	140
	2500 zł i więcej	28	42	24	5	189
Ocena własnych war. mater.	Złe	14	48	20	19	58
	Średnie	26	43	15	16	368
	Dobre	35	41	15	10	687
Udział w prakt. religijnych	Kilka razy w tygodniu	45	29	3	23	52
	Raz w tygodniu	42	35	11	12	429
	1–2 razy w miesiącu	27	45	16	12	155
	Kilka razy w roku	21	49	20	10	261
	W ogóle nie uczestniczy	18	46	22	14	161
Poglądy polityczne	Lewica	13	51	25	11	179
	Centrum	23	49	21	8	292
	Prawica	50	33	7	10	403
	Trudno powiedzieć	23	40	15	22	212

TABELA 8

		Jak określił(a)by Pan(i) sytuację na rynku pracy w Pana(i) miejscowości lub w okolicy? Czy, Pana(i) zdaniem, obecnie:					Liczba osób
		bez większych problemów można znaleźć odpowiednią pracę	można wprowadzić jakąś pracę, ale trudno jest o pracę odpowiednią	trudno jest znaleźć jakąkolwiek pracę	nie można znaleźć żadnej pracy	Trudno powiedzieć	
		%	%	%	%	%	
Ogółem		23	56	12	3	6	1115
Płeć	Mężczyźni	27	57	8	2	6	526
	Kobiety	20	55	15	3	7	589
Wiek	18–24 lata	22	66	9	1	3	83
	25–34	21	65	9	3	2	224
	35–44	25	59	12	2	2	191
	45–54	26	60	10	2	3	152
	55–64	25	52	15	3	5	219
	65 lat i więcej	22	43	14	3	18	246
Miejsce zamieszkania	Wieś	22	53	15	4	5	451
	Miasto do 19 999	17	55	17	4	6	167
	20 000 – 99 999	21	62	8	1	9	260
	100 000 – 499 999	30	56	8	1	5	151
	500 000 i więcej mieszk.	37	55	1		8	86
Wykształcenie	Podstawowe/gimnazjalne	19	45	16	8	12	197
	Zasadnicze zawodowe	30	52	11	1	5	272
	Średnie	22	55	15	2	6	346
	Wyższe	22	67	6	1	3	299
Grupa społeczna i zawodowa	Kadra kier., spec. z wyższym wyksz.	31	57	8	0	3	127
	Średni personel, technicy	25	65	7		4	46
	Pracownicy adm.-biurowi	10	80	7	1	2	75
	Pracownicy usług	23	64	12		1	77
	Robotnicy wykwalifikowani	27	64	7	2	0	128
	Robotnicy niewykwalifik.	35	43	16	6		45
	Rolnicy	23	54	20	3		51
	Pracujący na własny rach.	33	54	3	4	6	54
	Bezrobotni	10	55	22	10	3	24
	Emeryci	22	44	15	3	16	300
	Renciści	20	54	11	4	11	55
	Uczniowie i studenci	16	68	11		5	59
	Gospodynie domowe i inni	19	56	18	6	2	75
	Pracuje w:	inst. państw., publicznej	20	66	10	2	2
spółce właścicieli prywatnych i państwa		25	57	14	2	2	91
sekt. prywat. poza rolnict.		29	61	6	2	2	328
prywatnym gosp. rolnym		24	56	17	3		48
Dochody na jedną osobę	Do 899 zł	22	55	17	5		95
	Od 900 zł do 1299 zł	17	53	13	7	10	152
	Od 1300 zł do 1799 zł	24	53	14	2	7	201
	Od 1800 zł do 2499 zł	19	70	7		4	140
	2500 zł i więcej	35	56	4	1	4	189
Ocena własnych war. mater.	Złe	8	40	43	5	4	58
	Średnie	13	58	15	3	11	368
	Dobre	30	56	7	2	4	689
Udział w prakt. religijnych	Kilka razy w tygodniu	24	53	10	4	9	52
	Raz w tygodniu	25	51	15	2	7	429
	1–2 razy w miesiącu	22	57	14	4	4	155
	Kilka razy w roku	22	59	10	3	6	263
	W ogóle nie uczestniczy	23	61	6	3	7	161
Poglądy polityczne	Lewica	19	63	9	2	7	179
	Centrum	22	56	13	3	5	292
	Prawica	29	55	8	2	6	403
	Trudno powiedzieć	19	51	18	4	8	214

TABELA 9

		Czy liczy się Pan(i) z możliwością utraty obecnej pracy (zwolnienia, bankructwa, upadku, likwidacji zakładu, gospodarstwa itp.)?			Liczba osób
		Tak %	Nie %	Trudno powiedzieć %	
Ogółem		20	77	3	605
Płeć	Mężczyźni	19	79	3	326
	Kobiety	22	76	2	279
Wiek	18-24 lata	20	78	2	23
	25-34	25	74	1	187
	35-44	19	77	3	161
	45-54	23	74	3	121
	55-64	12	85	3	100
	65 lat i więcej	6	90	5	12
Miejsce zamieszkania	Wieś	16	82	3	240
	Miasto do 19 999	20	79	1	79
	20 000 - 99 999	21	77	2	152
	100 000 - 499 999	27	71	2	82
Wykształcenie	500 000 i więcej mieszk.	31	67	2	52
	Podstawowe/gimnazjalne	17	82	1	39
	Zasadnicze zawodowe	14	81	6	144
	Średnie	19	80	1	194
Grupa społeczna i zawodowa	Wyższe	26	72	1	228
	Kadra kier., spec. z wyższym wyksz.	24	74	1	127
	Średni personel, technicy	13	85	2	46
	Pracownicy adm.-biurowi	25	73	2	74
	Pracownicy usług	26	73	1	77
	Robotnicy wykwalifikowani	19	80	1	128
	Robotnicy niewykwalifik.	22	70	8	45
	Rolnicy	4	94	2	45
Pracuje w:	Pracujący na własny rach.	22	74	4	53
	inst. państw., publicznej	19	79	2	138
	spółce właścicieli prywatnych i państwa	19	79	1	91
	sekt. pryw. poza rolnict.	24	74	3	328
Dochody na jedną osobę	prywatnym gosp. rolnym	4	92	4	48
	Do 899 zł	25	72	3	47
	Od 900 zł do 1299 zł	24	73	4	62
	Od 1300 zł do 1799 zł	23	73	4	84
	Od 1800 zł do 2499 zł	20	78	2	90
Ocena własnych war. mater.	2500 zł i więcej	17	82	1	141
	Złe	31	64	5	19
	Średnie	25	71	4	172
Udział w prakt. religijnych	Dobre	18	81	1	414
	Kilka razy w tygodniu	27	66	7	19
	Raz w tygodniu	18	79	3	207
	1-2 razy w miesiącu	24	76		94
	Kilka razy w roku	15	81	4	166
Poglądy polityczne	W ogóle nie uczestniczy	25	75		78
	Lewica	21	76	3	113
	Centrum	22	75	3	169
	Prawica	16	82	2	206
	Trudno powiedzieć	22	76	2	102