

Nastroje społeczne w lipcu

Znak jakości przyznany CBOS przez
Organizację Firm Badania Opinii i Rynku 23 stycznia 2019 roku



Fundacja Centrum Badania Opinii Społecznej
ul. Świętojerska 5/7, 00-236 Warszawa
e-mail: sekretariat@cbos.pl; info@cbos.pl
<http://www.cbos.pl>
(48 22) 629 35 69

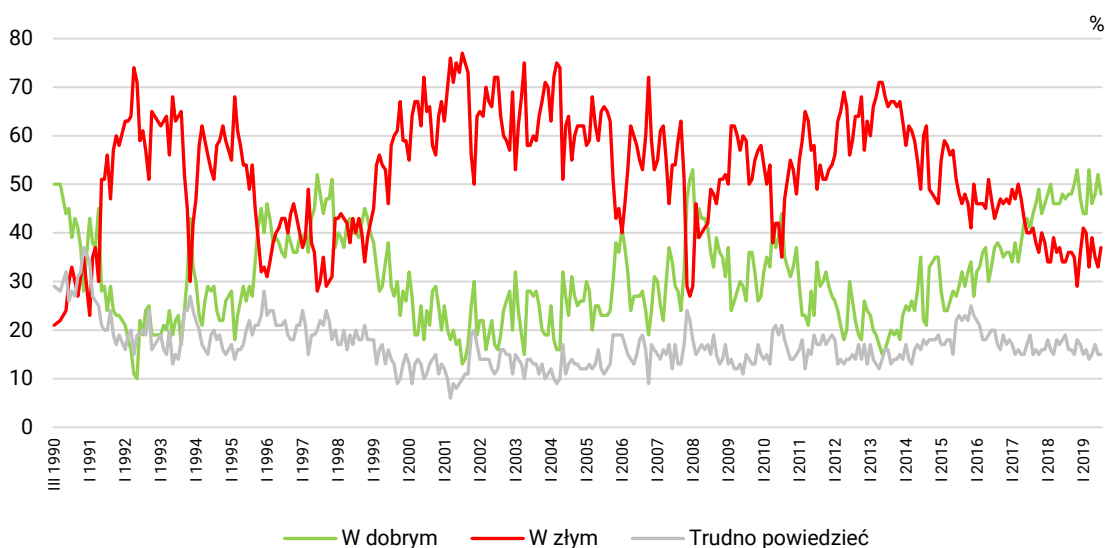
W lipcu rejestrujemy pewne pogorszenie nastrojów społecznych w wymiarze ocen dotyczących sfery publicznej¹. W stosunku do czerwca wzrosło przekonanie, że sytuacja w kraju zmierza w złym kierunku, a także pogorszyły się oceny sytuacji politycznej i gospodarczej. Wskaźniki odnoszące się do ocen w wymiarze indywidualnym oraz prognozy – zarówno te dotyczące sfery indywidualnej, jak i publicznej – zmieniły się w mniejszym stopniu.

OCENY

W lipcu pogorszyły się oceny **ogólnej sytuacji w kraju**. Ubyło badanych uważających, że sytuacja w Polsce zmierza w dobrym kierunku (o 4 punkty procentowe, do 48%), jednocześnie przybyło tych, którzy są przeciwnego zdania (wzrost o 4 punkty, do 37%).

CBOS

RYS. 1. Czy, ogólnie rzecz biorąc, sytuacja w naszym kraju zmierza w dobrym czy też w złym kierunku?



¹ Badanie „Aktualne problemy i wydarzenia” (350) przeprowadzono metodą wywiadów bezpośrednich wspomaganých komputerowo (CAPI) w dniach 4–11 lipca 2019 roku na liczącej 1120 osób reprezentatywnej próbie losowej dorosłych mieszkańców Polski.

TABELA 1

Czy, ogólnie rzecz biorąc, sytuacja w naszym kraju zmierza w dobrym czy też w złym kierunku?	Wskazania respondentów według terminów badań													
	2018						2019							
	VII	VIII	IX	X	XI	XII	I	II	III	IV	V	VI	VII	
	w procentach													
W dobrym	47	48	48	50	53	47	44	44	53	46	48	52	48	
W złym	34	36	36	35	29	36	41	40	33	39	35	33	37	
Trudno powiedzieć	19	16	16	15	18	17	15	16	14	15	17	15	15	

Zadowolenie z kierunku rozwoju sytuacji w kraju częściej wyrażają badani starsi, mieszkający w mniejszych miejscowościach, a w szczególności na wsi, gorzej wykształceni, o dochodach na osobę w gospodarstwie domowym poniżej 2500 zł oraz ankietowani oceniający warunki materialne swoich gospodarstw domowych jako średnie lub dobre. W grupach społeczno-zawodowych są to najczęściej: rolnicy, robotnicy wykwalifikowani oraz emeryci i renciści.

Z kolei niezadowolenie z rozwoju sytuacji w Polsce częściej deklarują respondenci młodszy, mieszkający w większych miastach, lepiej wykształceni, o najwyższych dochodach *per capita* w gospodarstwie domowym. W grupach społeczno-zawodowych częściej niż inni negatywnie na temat sytuacji w kraju wypowiadają się: osoby pracujące na własny rachunek, kadra kierownicza i specjaliści z wyższym wykształceniem oraz średni personel i technicy (zob. tabelę aneksową 1).

Najsilniej jednak opinie na ten temat różnicują poglądy polityczne i kwestie światopoglądowe. Częściej zadowolenie z kierunku zmian dokonujących się w kraju wyrażają badani bardziej religijni (przyjmując za wskaźnik religijności częstość udziału w praktykach religijnych), o prawicowych poglądach politycznych, a w potencjalnych elektoratach partyjnych – wyborcy PiS. Natomiast krytyczne opinie na temat kierunku zmian w kraju częściej niż inni formułują respondenci niepraktykujący religijnie, o lewicowych i centrowych poglądach politycznych, a w potencjalnych elektoratach partyjnych – zwolennicy PO oraz Wiosny (zob. tabelę 2 i tabelę aneksową 1).

W większości analizowanych grup społeczno-demograficznych zadowolenie z rozwoju sytuacji w kraju przeważa nad niezadowoleniem. Natomiast negatywne opinie nad pozytywnymi przeważają wśród: mieszkańców największych – ponadpółmilionowych – miast (odsetki odpowiednio: 51% wobec 32%), absolwentów wyższych uczelni (51% wobec 36%), pracujących na własny rachunek (56% wobec 28%), nieuczestniczących w praktykach religijnych (56% wobec 30%) oraz badanych o lewicowych poglądach politycznych (68% wobec 21%) (zob. tabelę aneksową 1). W potencjalnych elektoratach partyjnych niezadowolenie nad zadowoleniem przeważa wśród wyborców PO, Wiosny, a także PSL (zob. tabelę 2).

TABELA 2

Potencjalne elektoraty*	Czy, ogólnie rzecz biorąc, sytuacja w naszym kraju zmierza w dobrym czy też w złym kierunku?		
	W dobrym	W złym	Trudno powiedzieć
	w procentach		
Prawo i Sprawiedliwość (PiS) (wraz z Solidarną Polską i Porozumieniem)	86	5	9
Kukiz'15**	52	33	15
Wiosna**	16	70	14
Polskie Stronnictwo Ludowe (PSL)	28	53	19
Platforma Obywatelska RP (PO RP)	15	78	7
Trudno powiedzieć, jeszcze nie wiem, waham się	31	40	29
Niegłosujący	38	38	24

* Określone na podstawie deklaracji poparcia danego ugrupowania w ewentualnych wyborach parlamentarnych

** Wyniki dotyczące wyborców tego ugrupowania należy traktować ostrożnie ze względu na ich niewielką liczebność w próbie

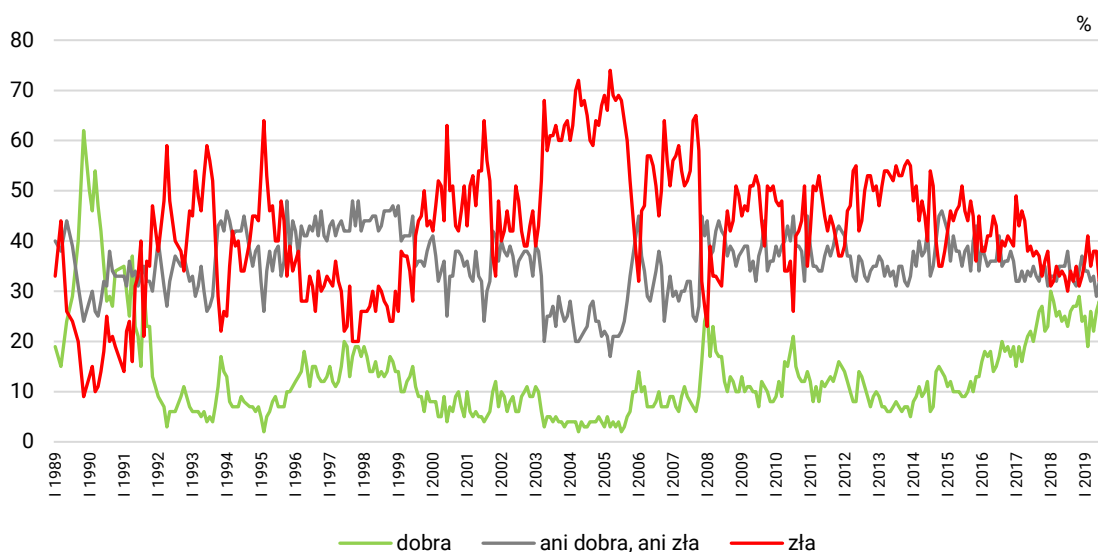
Od czerwca zmniejszył się odsetek badanych pozytywnie oceniających **sytuację polityczną** w kraju (o 4 punkty procentowe, do 24%), a odsetek postrzegających ją negatywnie nieco się zwiększył (o 2 punkty, do 34%). Grupa osób oceniających sytuację polityczną jako ani dobrą, ani złą w zasadzie się nie zmieniła (33%).

TABELA 3

Jak Pan(i) ogólnie ocenia obecną sytuację polityczną w Polsce? Czy jest ona:	Wskazania respondentów według terminów badań													
	2018						2019							
	VII	VIII	IX	X	XI	XII	I	II	III	IV	V	VI	VII	
	w procentach													
– dobra	23	26	27	27	29	24	25	19	26	22	26	28	24	
– ani dobra, ani zła	38	33	32	31	34	37	34	34	32	33	29	32	33	
– zła	30	34	32	35	31	33	36	41	35	38	38	32	34	
Trudno powiedzieć	9	7	9	7	6	6	5	6	7	7	7	8	9	

CBOS

RYS. 2. Jak Pan(i) ogólnie ocenia obecną sytuację polityczną w Polsce? Czy jest ona:



Pominięto odpowiedzi „trudno powiedzieć”

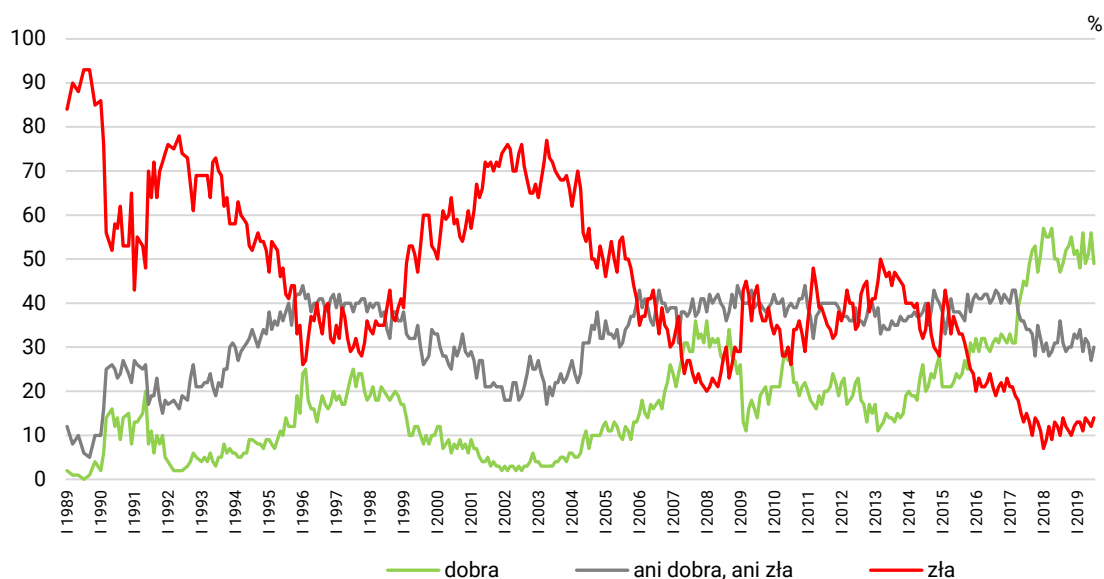
W ostatnich tygodniach pogorszyła się również ocena **sytuacji gospodarczej** w Polsce. Obecnie połowa badanych (spadek o 7 punktów procentowych, do 49%) uważa, że jest ona dobra. Trzech na dziesięciu ankietowanych (30%, wzrost o 3 punkty) postrzega ją jako przeciętną, a 14% ocenia ją jako złą (od czerwca wzrost o 2 punkty procentowe).

TABELA 4

Jak Pan(i) ogólnie ocenia obecną sytuację gospodarczą w Polsce? Czy jest ona:	Wskazania respondentów według terminów badań												
	2018						2019						
	VII	VIII	IX	X	XI	XII	I	II	III	IV	V	VI	VII
	w procentach												
– dobra	47	49	52	53	55	51	52	48	56	49	51	56	49
– ani dobra, ani zła	36	31	29	30	30	33	32	34	29	32	31	27	30
– zła	10	14	12	11	10	12	13	13	11	14	13	12	14
Trudno powiedzieć	7	6	7	6	5	4	3	5	4	5	5	5	7

CBOS

RYS. 3. Jak Pan(i) ogólnie ocenia obecną sytuację gospodarczą w Polsce?
Czy jest ona:



Pominięto odpowiedzi „trudno powiedzieć”

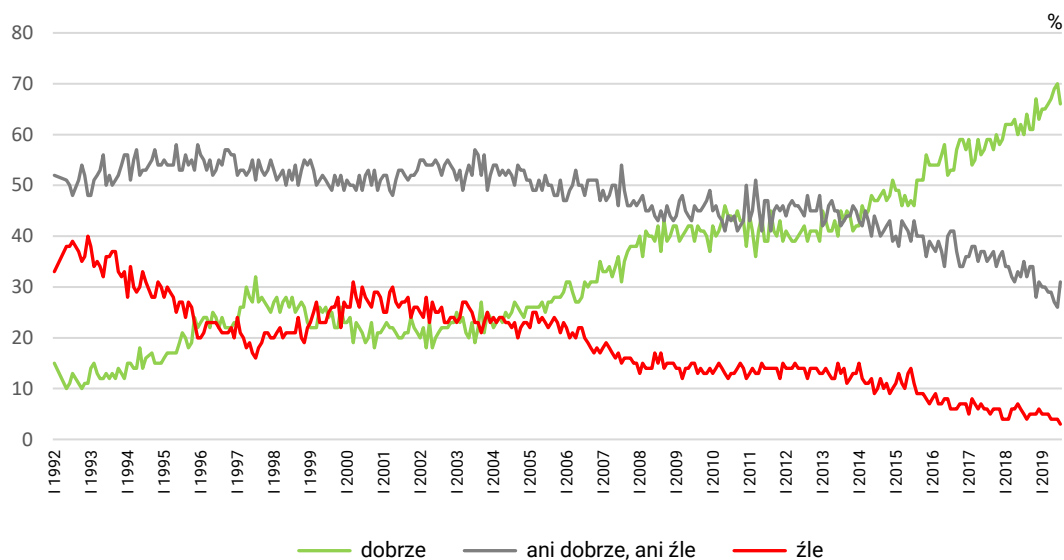
W lipcu pogorszyły się także oceny **poziomu życia badanych i ich rodzin**. Dwóch na trzech ankietowanych (66%, spadek o 4 punkty procentowe) twierdzi, że im i ich rodzinom żyje się dobrze. Wzrosła liczba badanych uważających poziom życia swojej rodziny za przeciętny (o 5 punktów procentowych, 31%), a odsetek osób deklarujących, że żyje im się źle, w zasadzie się nie zmienił (3%).

TABELA 5

Czy obecnie Panu(i) i Pana(i) rodzinie żyje się:	Wskazania respondentów według terminów badań												
	2018						2019						
	VII	VIII	IX	X	XI	XII	I	II	III	IV	V	VI	VII
	w procentach												
– dobrze	60	64	61	61	67	63	65	65	66	67	69	70	66
– ani dobrze, ani źle	35	32	34	34	28	31	30	30	29	29	27	26	31
– źle	5	4	5	5	5	6	5	5	5	4	4	4	3

CBOS

RYS. 4. Czy obecnie Panu(i) i Pana(i) rodzinie żyje się:



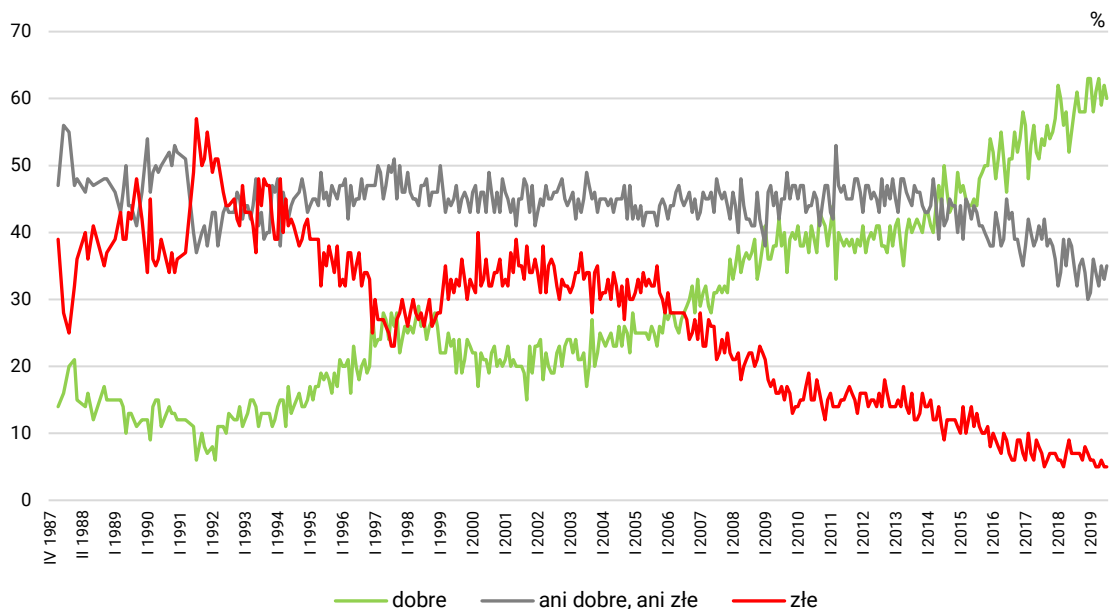
Jednocześnie nieznacznie spadł odsetek respondentów zadowolonych z **warunków materialnych swoich gospodarstw domowych** (o 2 punkty procentowe, do 60%), udział tych, którzy określają je jako przeciętne, minimalnie wzrósł (o 2 punkty, 35%), a liczba niezadowolonych z nich się nie zmieniła (5%).

TABELA 6

Jak Pan(i) ocenia obecne warunki materialne swojego gospodarstwa domowego? Czy są one:	Wskazania respondentów według terminów badań												
	2018						2019						
	VII	VIII	IX	X	XI	XII	I	II	III	IV	V	VI	VII
	w procentach												
– dobre	58	61	58	58	58	63	63	58	61	63	59	62	60
– ani dobre, ani złe	35	32	35	36	34	30	31	36	34	32	35	33	35
– złe	7	7	7	6	8	7	6	6	5	5	6	5	5

CBOS

RYS. 5. Jak Pan(i) ocenia obecne warunki materialne swojego gospodarstwa domowego?
Czy są one:

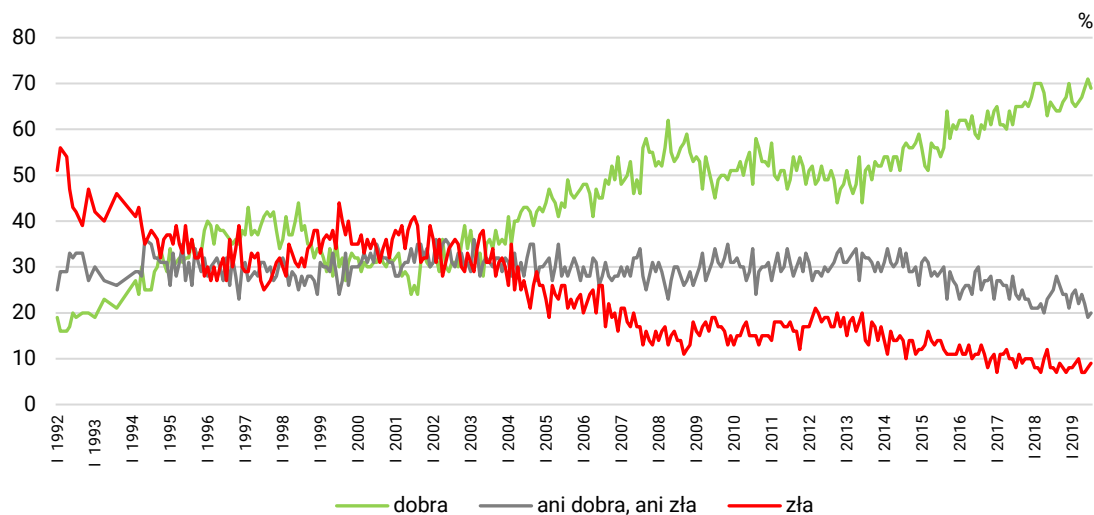


Podobnie jak w czerwcu, w lipcu siedmiu na dziesięciu pracujących (spadek o 2 punkty procentowe, do 69%) dobrze ocenia sytuację w zakładach pracy, natomiast 20% określa ją jako przeciętną, a 9% – jako złą.

TABELA 7

Jak Pan(i) ogólnie ocenia obecną sytuację w Pana(i) zakładzie pracy? Czy jest ona:	Wskazania respondentów aktywnych zawodowo* według terminów badań												
	2018						2019						
	VII	VIII	IX	X	XI	XII	I	II	III	IV	V	VI	VII
N*	535	596	568	574	569	545	532	549	577	614	623	605	638
	w procentach												
– dobra	65	64	64	66	67	70	66	65	66	67	69	71	69
– ani dobra, ani zła	25	28	26	24	24	21	24	25	22	24	22	19	20
– zła	8	7	9	8	7	8	8	9	10	7	7	8	9
Trudno powiedzieć	2	1	1	2	2	1	2	1	2	2	2	2	2

RYS. 6. Jak Pan(i) ogólnie ocenia obecną sytuację w Pana(i) zakładzie pracy?
Czy jest ona:



* Odpowiedzi osób pracujących. Pominięto odpowiedzi „trudno powiedzieć”

Postrzeżenie sytuacji politycznej i gospodarczej – podobnie jak ogólne oceny sytuacji w kraju – bardzo wyraźnie zależy od poglądów politycznych i kwestii światopoglądowych. Częściej zadowolone w tym zakresie wyrażają bardziej religijni badani oraz respondenci identyfikujący się z prawicą.

Tak jak w przypadku ocen kierunku rozwoju sytuacji w kraju, częściej zadowolone z sytuacji politycznej i gospodarczej deklarują starsi ankietowani, mieszkający na wsi, lepiej postrzegający warunki materialne swoich gospodarstw domowych. Pozytywne oceny sytuacji gospodarczej w kraju deklarują również mieszkańcy największych miast. Z kolei krytyczne oceny sytuacji politycznej są bardziej charakterystyczne dla najlepiej wykształconych oraz mieszkańców miast powyżej 20 tys. mieszkańców (zob. tabele aneksowe 2–3).

Natomiast oceny poziomu życia respondentów i ich rodzin oraz warunków materialnych gospodarstw domowych wyraźnie zależą od wykształcenia, wieku badanych oraz – co oczywiste – od uzyskiwanych dochodów *per capita*. Lepiej oceniają je młodszy badani, z wykształceniem wyższym, o dochodach powyżej 2500 zł na jedną osobę w gospodarstwie domowym (zob. tabele aneksowe 4–5). Z kolei postrzeżenie kondycji zakładów pracy wyraźnie zależy od położenia materialnego respondentów. Lepiej niż pozostali oceniają ją pracownicy bardziej zadowoleni z warunków materialnych gospodarstw domowych, o dochodach *per capita* wynoszących co najmniej 1800 zł (zob. tabelę aneksową 6).

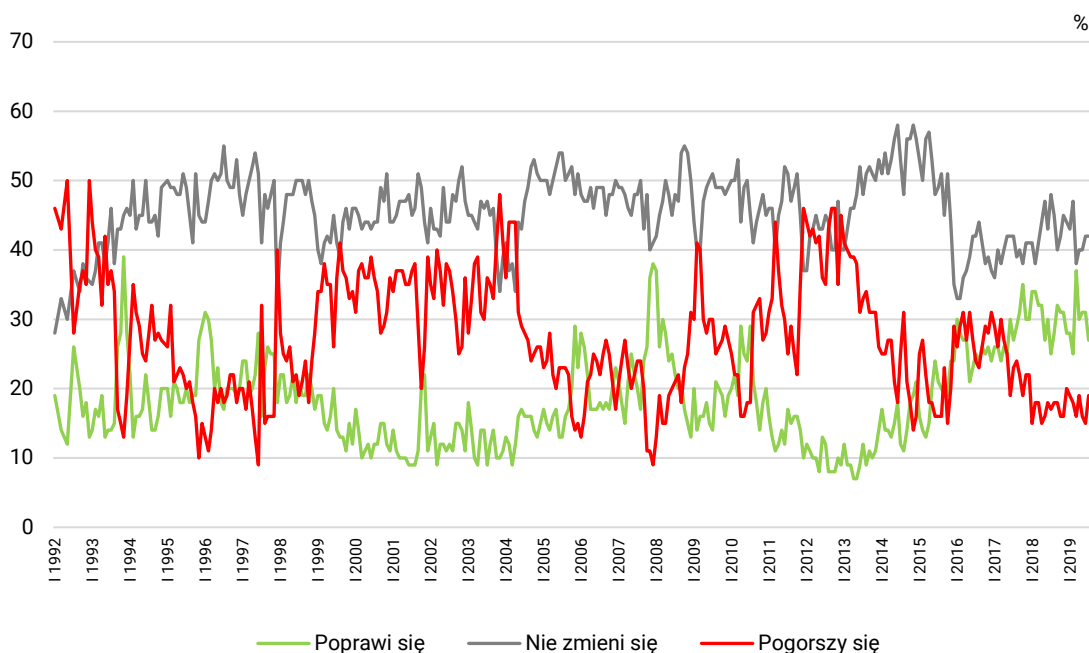
PRZEWIDYWANIA

W ciągu ostatniego miesiąca rejestrujemy mniej optymistyczne przewidywania dotyczące **sytuacji w kraju** w najbliższym roku. Zmalał odsetek osób prognozujących poprawę (27%, spadek o 4 punkty procentowe), a pogorszenia obawia się jeden na pięciu ankietowanych (19%, wzrost o 4 punkty). Nadal największa część badanych (42%) uważa, że sytuacja w kraju się nie zmieni.

TABELA 8

Jak Pan(i) sądzi, czy w ciągu najbliższego roku sytuacja w Polsce poprawi się, pogorszy czy też się nie zmieni?	Wskazania respondentów według terminów badań												
	2018						2019						
	VII	VIII	IX	X	XI	XII	I	II	III	IV	V	VI	VII
	w procentach												
Poprawi się	25	28	32	31	31	28	28	25	37	30	31	31	27
Nie zmieni się	48	45	40	42	45	44	43	47	38	40	40	42	42
Pogorszy się	17	18	18	16	16	20	19	18	16	19	16	15	19
Trudno powiedzieć	10	9	10	11	8	8	10	10	9	11	13	12	12

RYS. 7. Jak Pan(i) sądzi, czy w ciągu najbliższego roku sytuacja w Polsce poprawi się, pogorszy czy też się nie zmieni?



Pominięto odpowiedzi „trudno powiedzieć”

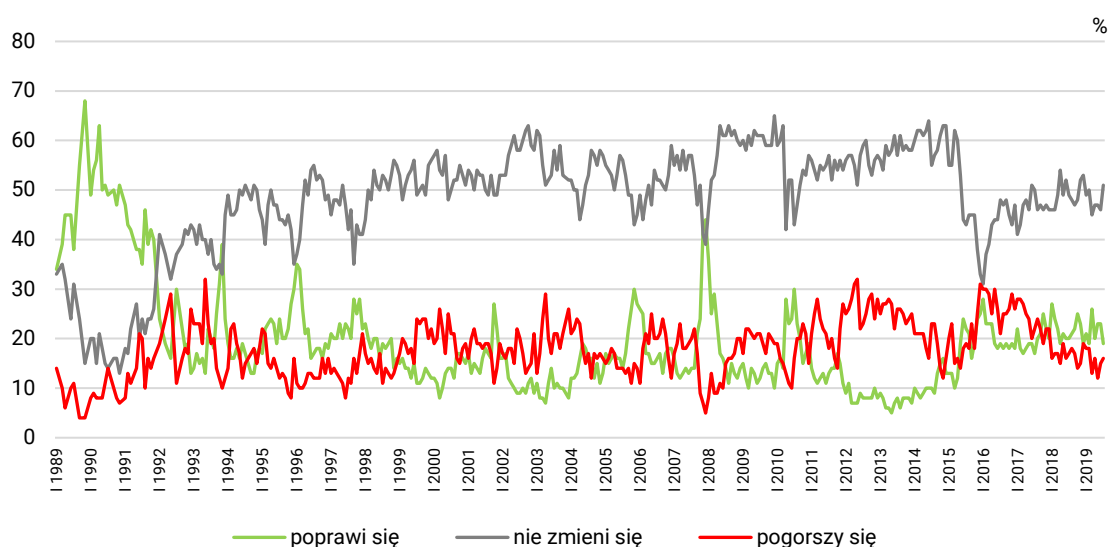
W lipcu notujemy nieco mniej optymistyczne niż w czerwcu przewidywania dotyczące **sytuacji politycznej w Polsce**. W zasadzie nie zmienił się udział obawiających się pogorszenia (16%), natomiast odsetek liczących na poprawę zmniejszył się (o 4 punkty procentowe, do 19%). Ponad połowa badanych (51%, wzrost o 5 punktów) nie zakłada zmian w tym obszarze.

TABELA 9

Czy, Pana(i) zdaniem, w ciągu najbliższego roku sytuacja polityczna w Polsce:	Wskazania respondentów według terminów badań													
	2018						2019							
	VII	VIII	IX	X	XI	XII	I	II	III	IV	V	VI	VII	
	w procentach													
– poprawi się	20	21	22	25	23	19	21	19	26	20	23	23	19	
– nie zmieni się	49	48	47	48	52	53	49	50	45	47	47	46	51	
– pogorszy się	17	18	17	14	15	19	18	18	13	16	12	15	16	
Trudno powiedzieć	14	13	14	13	10	9	12	13	16	17	18	16	14	

CBOS

RYS. 8. Czy, Pana(i) zdaniem, w ciągu najbliższego roku sytuacja polityczna w Polsce:



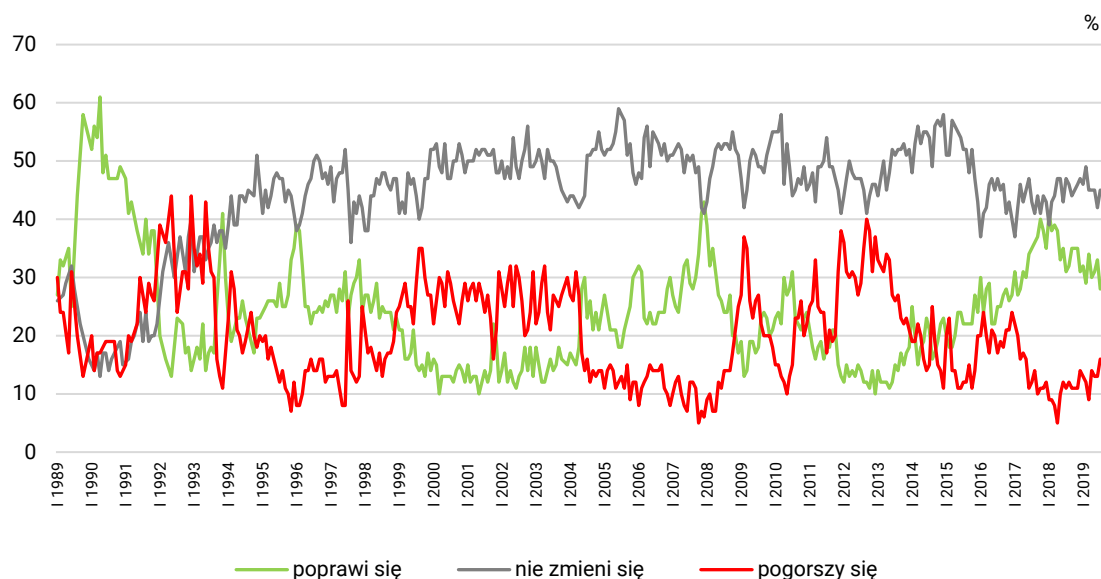
Pominięto odpowiedzi „trudno powiedzieć”

W ciągu ostatnich kilku tygodni nieznacznie wzrósł odsetek badanych przewidujących pogorszenie się **sytuacji gospodarczej** (o 3 punkty procentowe, do 16%), a także oczekujących utrzymania status quo (o 3 punkty, do 45%). Udział badanych prognozujących polepszenie się zmalał (o 5 punktów, do 28%).

TABELA 10

Czy, Pana(i) zdaniem, w ciągu najbliższego roku sytuacja gospodarcza w Polsce:	Wskazania respondentów według terminów badań													
	2018						2019							
	VII	VIII	IX	X	XI	XII	I	II	III	IV	V	VI	VII	
	w procentach													
– poprawi się	31	32	35	35	35	31	32	29	34	30	31	33	28	
– nie zmieni się	47	46	44	45	46	47	46	49	45	45	45	42	45	
– pogorszy się	11	12	11	11	11	14	13	12	9	14	13	13	16	
Trudno powiedzieć	11	10	10	9	8	8	9	10	12	11	11	12	11	

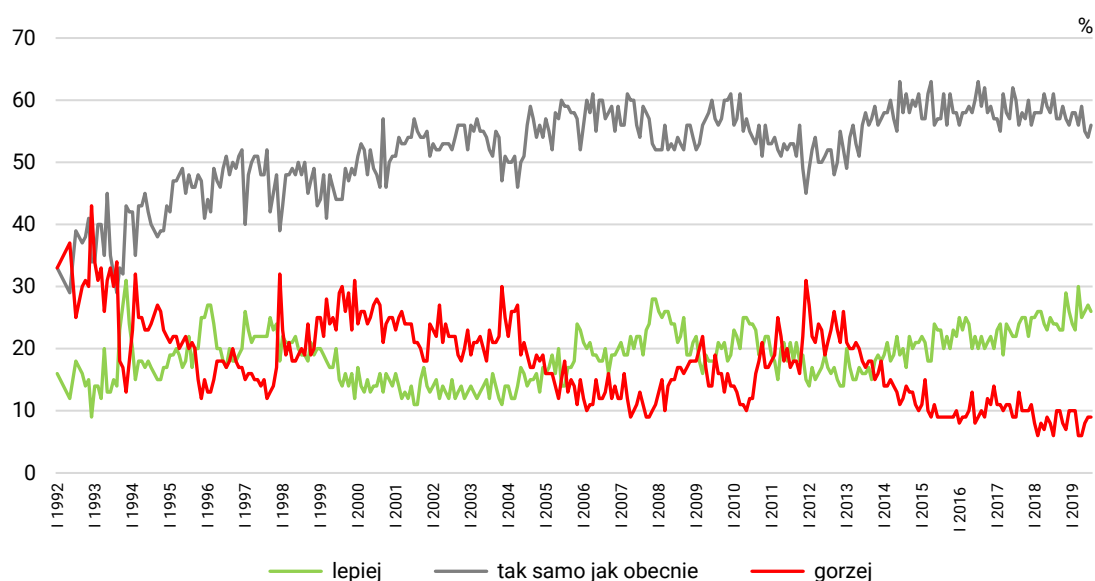
RYS. 9. Czy, Pana(i) zdaniem, w ciągu najbliższego roku sytuacja gospodarcza w Polsce:



Pominięto odpowiedzi „trudno powiedzieć”

W lipcu praktycznie nie zmieniły się przewidywania dotyczące **poziomu życia**. Największa grupa badanych uważa, że za rok im i ich rodzinom będzie żyło się tak samo (wzrost o 2 punkty procentowe, do 56%), więcej niż co czwarty (26%) liczy na poprawę, a najmniejsza część ankietowanych obawia się pogorszenia (9%).

RYS. 10. Jak Pan(i) sądzi, czy za rok Panu(i) i Pana(i) rodzinie będzie się żyło:



Pominięto odpowiedzi „trudno powiedzieć”

TABELA 11

Jak Pan(i) sądzi, czy za rok Panu(i) i Pana(i) rodzinie będzie się żyło:	Wskazania respondentów według terminów badań												
	2018						2019						
	VII	VIII	IX	X	XI	XII	I	II	III	IV	V	VI	VII
	w procentach												
– lepiej	24	24	23	23	29	26	24	23	30	25	26	27	26
– tak samo	61	57	57	59	57	56	58	58	56	59	55	54	56
– gorzej	6	10	10	8	7	10	10	10	6	6	8	9	9
Trudno powiedzieć	9	9	10	10	7	8	8	9	8	10	11	10	9

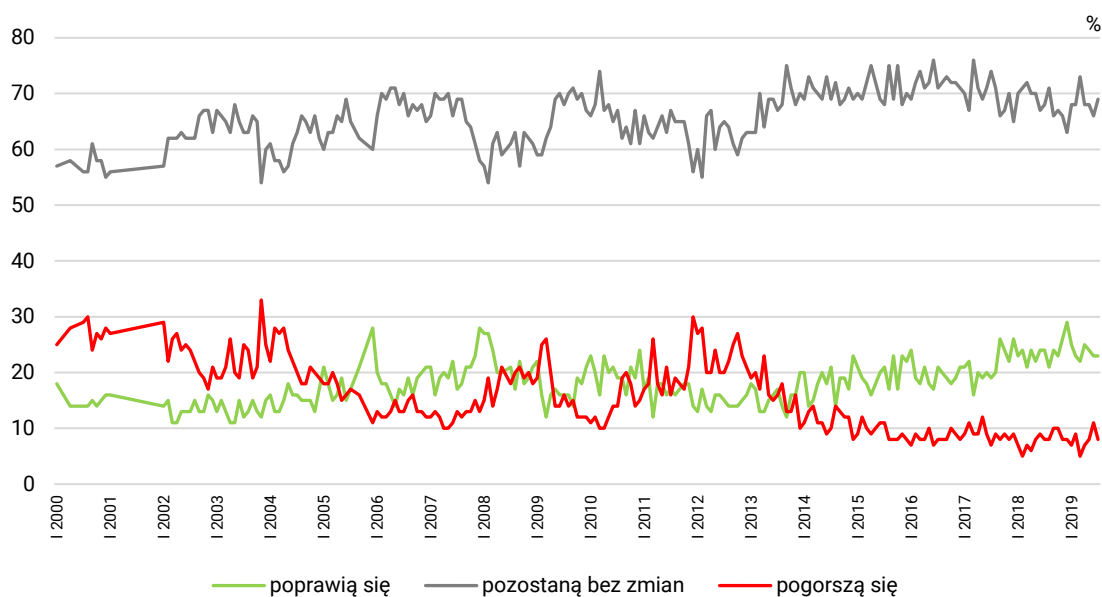
Jednocześnie w stosunku do czerwca minimalnie zmniejszył się odsetek badanych prognozujących pogorszenie **warunków materialnych gospodarstw domowych** (o 3 punkty, do 8%), zwiększył zakładających utrzymanie status quo (o 3 punkty, do 69%), a udział oczekujących poprawy się nie zmienił (23%).

TABELA 12

Jak Pan(i) sądzi, czy w ciągu najbliższego roku warunki materialne Pana(i) gospodarstwa domowego:	Wskazania respondentów według terminów badań												
	2018						2019						
	VII	VIII	IX	X	XI	XII	I	II	III	IV	V	VI	VII
	w procentach												
– poprawią się	24	21	24	23	26	29	25	23	22	25	24	23	23
– pozostaną bez zmian	68	71	66	67	66	63	68	68	73	68	68	66	69
– pogorszą się	8	8	10	10	8	8	7	9	5	7	8	11	8

CBOS

RYS. 11. Jak Pan(i) sądzi, czy w ciągu najbliższego roku warunki materialne Pana(i) gospodarstwa domowego:



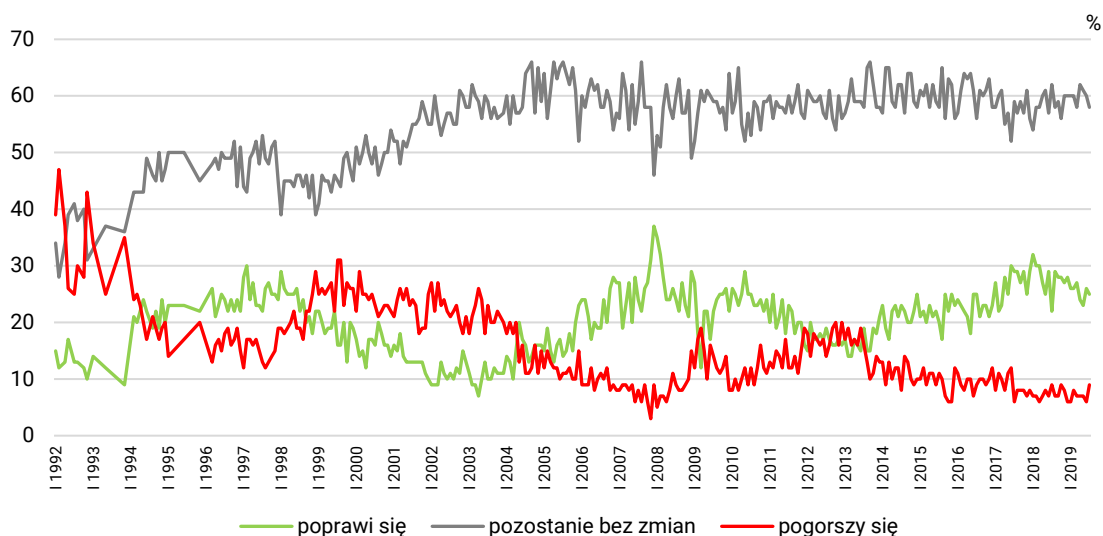
W tym miesiącu notujemy mniej optymistyczne przewidywania dotyczące kondycji **zakładów pracy respondentów**. Zwiększył się udział pracowników uważających, że w ciągu najbliższego roku sytuacja w ich zakładach pracy się pogorszy (o 3 punkty procentowe, do 9%), odsetek osób badanych przewidujących poprawę w zasadzie się nie zmienił (25%), a prognozujących utrzymanie status quo minimalnie zmalał (o 2 punkty, do 58%).

TABELA 13

Czy, Pana(i) zdaniem, w ciągu najbliższego roku sytuacja w Pana(i) zakładzie pracy:	Wskazania respondentów aktywnych zawodowo* według terminów badań												
	2018						2019						
	VII	VIII	IX	X	XI	XII	I	II	III	IV	V	VI	VII
	535	596	568	575	569	545	532	550	577	614	624	605	638
N*	w procentach												
– poprawi się	22	29	28	28	27	28	26	26	27	24	23	26	25
– pozostanie bez zmian	62	58	59	56	60	60	60	60	58	62	61	60	58
– pogorszy się	9	7	7	9	8	6	6	8	7	7	7	6	9
Trudno powiedzieć	7	6	6	7	5	6	8	6	8	7	9	8	8

CBOS

RYS. 12. Czy, Pana(i) zdaniem, w ciągu najbliższego roku sytuacja w Pana(i) zakładzie pracy*:



* Odpowiedzi respondentów aktywnych zawodowo. Pominięto odpowiedzi „trudno powiedzieć”

BEZPIECZEŃSTWO ZATRUDNIENIA I OCENA LOKALNYCH RYNKÓW PRACY

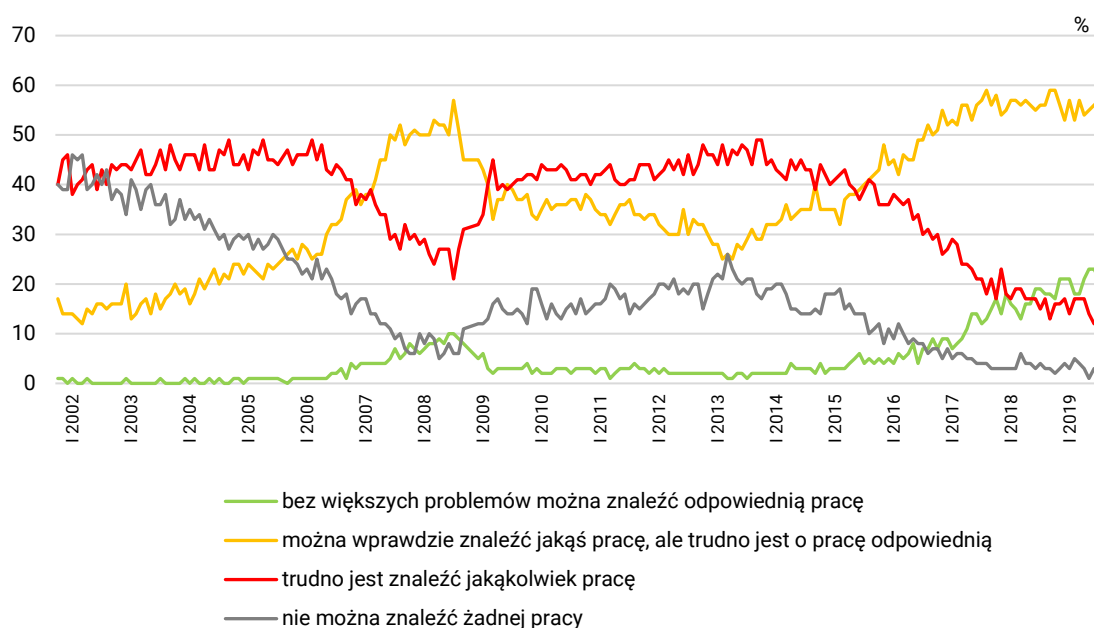
W ciągu ostatniego miesiąca praktycznie nie zmieniły się oceny **sytuacji na lokalnych rynkach pracy**. Obecnie ponad trzy czwarte ankietowanych (78%) sądzi, że w ich miejscowości lub okolicy można znaleźć zatrudnienie, przy czym ponad połowa (57%) ocenia, że trudno jest o pracę odpowiednią. Jednocześnie 16% badanych uważa, że trudno znaleźć jakąkolwiek pracę, w tym 2% twierdzi, że nie ma szans na żadne zatrudnienie.

TABELA 14

Jak określił(a)by Pan(i) sytuację na rynku pracy w Pana(i) miejscowości lub okolicy? Czy, Pana(i) zdaniem, obecnie:	Wskazania respondentów według terminów badań													
	2018						2019							
	VII	VIII	IX	X	XI	XII	I	II	III	IV	V	VI	VII	
	w procentach													
– bez większych problemów można znaleźć odpowiednią pracę	19	18	18	17	21	21	21	18	18	21	23	23	21	
– można wprawdzie znaleźć jakąś pracę, ale trudno jest o pracę odpowiednią	56	56	59	59	56	53	57	53	57	54	55	56	57	
– trudno jest znaleźć jakąkolwiek pracę	15	17	13	16	16	17	14	17	17	17	14	12	14	
– nie można znaleźć żadnej pracy	4	3	3	2	3	4	3	5	4	3	1	3	2	
Trudno powiedzieć	6	6	7	6	4	5	5	7	4	5	7	6	6	

CBOS

RYS. 13. Jak określił(a)by Pan(i) sytuację na rynku pracy w Pana(i) miejscowości lub okolicy? Czy, Pana(i) zdaniem, obecnie:



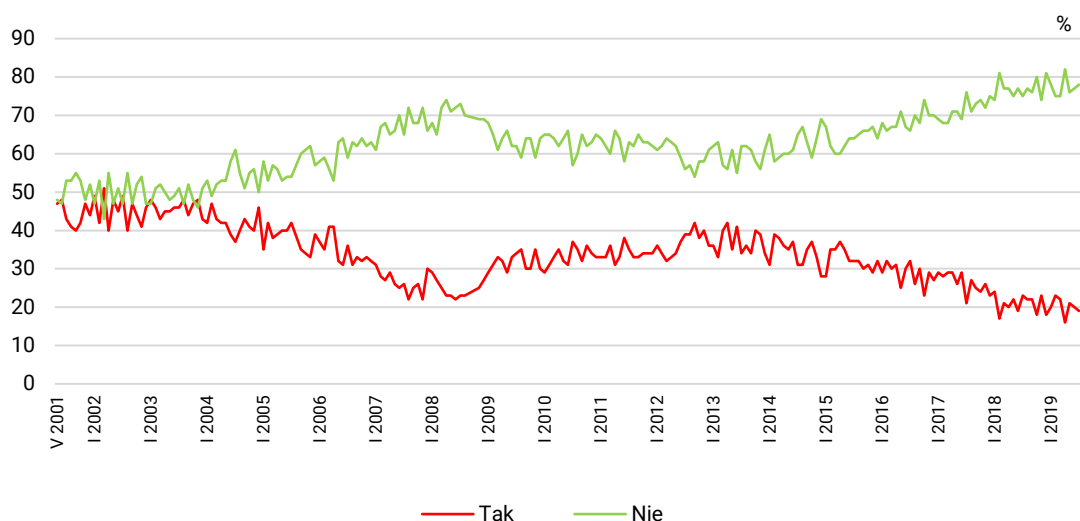
Pominięto odpowiedzi „trudno powiedzieć”

W stosunku do czerwca nie zmieniło się również **poczucie zagrożenia bezrobociem** – obecnie prawie co piąty pracujący (19%) liczy się z możliwością utraty zatrudnienia, a ponad trzy czwarte (78%) nie ma takich obaw.

Poczucie zagrożenia bezrobociem relatywnie częściej towarzyszy mieszkańcom małych i średnich miast – do 100 tys. mieszkańców, badanym z wykształceniem podstawowym/gimnazjalnym i średnim, respondentom o dochodach na jedną osobę w rodzinie nieprzekraczających 1800 zł, a także badanym średnio zadowolonym z warunków materialnych swoich gospodarstw domowych (zob. tabelę aneksową 9).

CBOS

RYS. 14. Czy liczy się Pan(i) z możliwością utraty obecnej pracy (zwolnienia, bankructwa, upadku, likwidacji zakładu, gospodarstwa itp.)?*



* Zsumowano odsetki odpowiedzi: „Bardzo poważnie się z tym liczę” i „Raczej tak” (Tak) oraz „Nie, to mało prawdopodobne” i „Raczej nie” (Nie). Pominięto odpowiedzi „trudno powiedzieć”

Uwaga: Pytanie zadawano respondentom mającym pracę, łącznie z rolnikami i osobami pomagającymi w prowadzeniu gospodarstwa rolnego oraz pracującymi na własny rachunek poza rolnictwem

TABELA 15

Czy liczy się Pan(i) z możliwością utraty obecnej pracy (zwolnienia, bankructwa, upadku, likwidacji zakładu, gospodarstwa itp.)?	Wskazania osób aktywnych zawodowo* według terminów badań																									
	2018						2019																			
	VII (N=535)	VIII (N=596)	IX (N=568)	X (N=577)	XI (N=569)	XII (N=545)	I (N=532)	II (N=550)	III (N=576)	IV (N=615)	V (N=625)	VI (N=605)	VII (N=638)													
	w procentach																									
Bardzo poważnie się z tym liczę	3	23	4	22	3	22	3	18	3	23	4	18	4	20	3	23	4	22	3	16	3	21	3	20	3	19
Raczej tak	20	18	19	15	20	14	16	20	18	13	18	17	16													
Raczej nie	41	37	41	42	39	41	38	41	39	42	38	38	38													
Nie, to mało prawdopodobne	34	75	40	77	35	76	38	80	35	74	40	81	40	78	34	75	36	75	40	82	38	76	39	77	40	78
Trudno powiedzieć	2	2	1	1	2	2	2	2	3	3	1	1	2	2	2	2	3	3	2	2	3	3	3	3	3	3

* Dotyczy osób zatrudnionych, także rolników oraz emerytów i rencistów pracujących w niepełnym wymiarze godzin

W tym miesiącu – po zarejestrowanej w czerwcu poprawie ocen sytuacji w Polsce – notujemy pewne pogorszenie nastrojów społecznych. Wskaźniki ocen sytuacji w kraju są obecnie zbliżone do poziomu sprzed wyborów (z maja i kwietnia).

Pogorszyły się prognozy sytuacji politycznej i gospodarczej, w mniejszym stopniu zmieniły się przewidywania dotyczące sytuacji własnej respondentów.

Opracowała

Agnieszka Murawska