

Nastroje społeczne w sierpniu

Znak jakości przyznany CBOS przez
Organizację Firm Badania Opinii i Rynku 23 stycznia 2019 roku



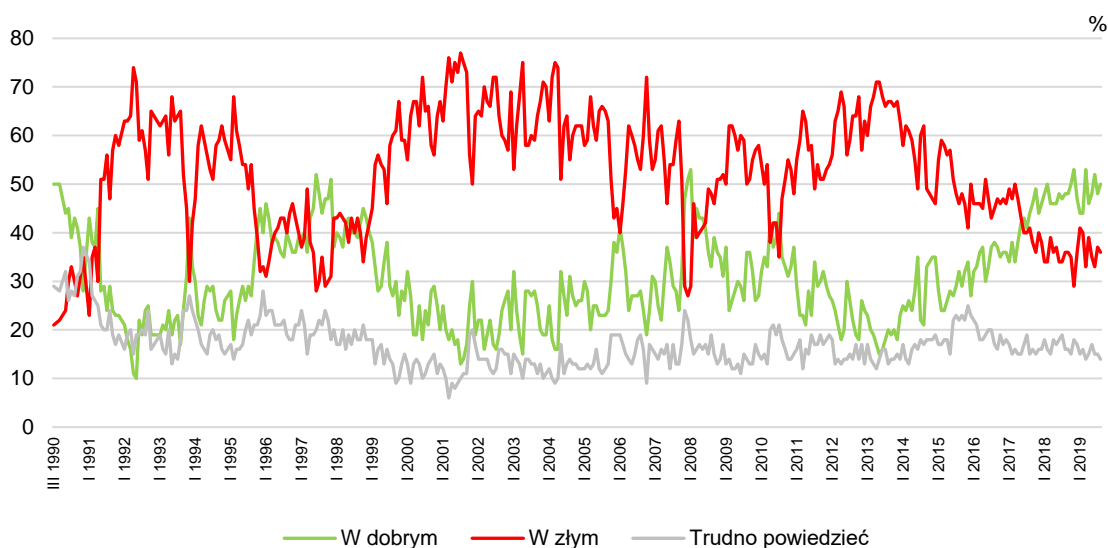
Fundacja Centrum Badania Opinii Społecznej
ul. Świętojerska 5/7, 00-236 Warszawa
e-mail: sekretariat@cbos.pl; info@cbos.pl
<http://www.cbos.pl>
(48 22) 629 35 69

Po lipcowym pogorszeniu w sierpniu¹ nastroje społeczne w wymiarze ocen dotyczących sfery publicznej się poprawiły. Nieco lepsze niż w zeszłym miesiącu są również oceny warunków materialnych gospodarstw domowych oraz przewidywania odnoszące się do sfery publicznej.

OCENY

W sierpniu nieznacznie poprawiły się oceny **ogólnej sytuacji w kraju**. Minimalnie przybyło badanych uważających, że sytuacja w Polsce zmierza w dobrym kierunku (o 2 punkty procentowe, do 50%), a odsetek będących przeciwnego zdania praktycznie się nie zmienił (36%). Podobnie jak miesiąc temu co siódmy badany (14%) nie ma sprecyzowanego zdania na ten temat.

RYS. 1. Czy, ogólnie rzecz biorąc, sytuacja w naszym kraju zmierza w dobrym czy też w złym kierunku?



¹ Badanie „Aktualne problemy i wydarzenia” (351) przeprowadzono metodą wywiadów bezpośrednich wspomaganých komputerowo (CAPI) w dniach 22–29 sierpnia 2019 roku na liczącej 1029 osób reprezentatywnej próbie losowej dorosłych mieszkańców Polski.

TABELA 1

Czy, ogólnie rzecz biorąc, sytuacja w naszym kraju zmierza w dobrym czy też w złym kierunku?	Wskazania respondentów według terminów badań												
	2018					2019							
	VIII	IX	X	XI	XII	I	II	III	IV	V	VI	VII	VIII
	w procentach												
W dobrym	48	48	50	53	47	44	44	53	46	48	52	48	50
W złym	36	36	35	29	36	41	40	33	39	35	33	37	36
Trudno powiedzieć	16	16	15	18	17	15	16	14	15	17	15	15	14

Zadowolenie z kierunku rozwoju sytuacji w kraju częściej wyrażają starsi badani – najwyższy odsetek zadowolonych jest wśród ankietowanych w wieku 55–64 lat (65%), mieszkający w mniejszych miejscowościach, a w szczególności na wsi (58%), gorzej wykształceni (60% zadowolonych wśród respondentów z wykształceniem zasadniczym zawodowym i 58% z podstawowym/gimnazjalnym), z gospodarstw domowych o niższych dochodach przypadających na osobę (60% zadowolonych wśród badanych o dochodach *per capita* do 899 zł). W grupach społeczno-zawodowych są to najczęściej renciści (73%) i rolnicy (68%).

Z kolei niezadowolone z rozwoju sytuacji w Polsce częściej deklarują ankietowani młodszy (45% badanych w wieku 18–34 lat), mieszkający w większych miastach (52% mieszkających w tych powyżej 500 tys. mieszkańców), lepiej wykształceni (46% absolwentów wyższych uczelni) oraz badani z gospodarstw domowych o wyższych dochodach przypadających na osobę (42% ankietowanych o dochodach *per capita* 2500 zł i więcej). W grupach społeczno-zawodowych częściej niż inni negatywnie na temat sytuacji w kraju wypowiadają się kadra kierownicza i specjaliści z wyższym wykształceniem (52%) – zob. tabelę aneksową 1.

Najsilniej jednak postrzeganie ogólnej sytuacji w kraju różnicują poglądy polityczne i kwestie światopoglądowe. Bardziej zadowoleni z kierunku zmian dokonujących się w Polsce są badani bardziej religijni (przyjmując za wskaźnik religijności częstość udziału w praktykach religijnych), o prawicowych poglądach politycznych, a w elektoratach partyjnych – deklarujący zamiar głosowania na KW Prawo i Sprawiedliwość. Natomiast niezadowolone częściej wyrażają respondenci niepraktykujący religijnie, o lewicowych poglądach politycznych, a w elektoratach partyjnych – popierający KW Sojusz Lewicy Demokratycznej oraz KKW Koalicja Obywatelska.

TABELA 2

Na kandydata którego komitetu wyborczego zamierza Pan(i) głosować w wyborach do Sejmu?	Czy, ogólnie rzecz biorąc, sytuacja w naszym kraju zmierza w dobrym czy też w złym kierunku?		
	W dobrym	W złym	Trudno powiedzieć
	w procentach		
KW Prawo i Sprawiedliwość	87	7	7
KW Polskie Stronictwo Ludowe*	36	51	13
KKW Koalicja Obywatelska PO .N IPL Zieloni	14	78	8
KW Sojusz Lewicy Demokratycznej	12	80	8
Trudno powiedzieć, jeszcze nie wiem, waham się	29	39	32
Niegłosujący	40	38	22

* Dane dotyczące tego elektoratu należy traktować z ostrożnością ze względu na niewielką jego liczebność w próbie

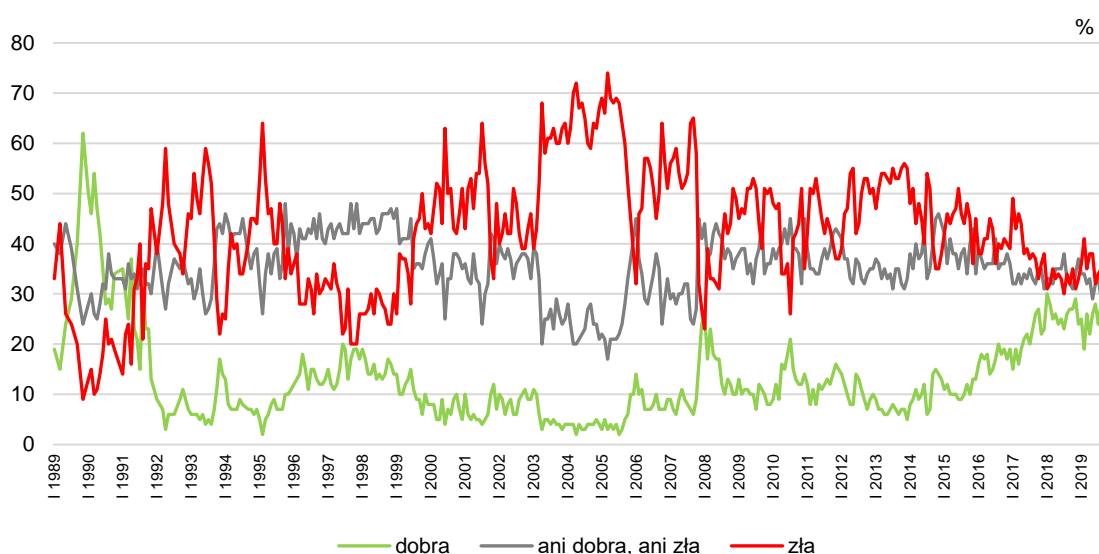
Od lipca zwiększył się odsetek respondentów pozytywnie oceniających **sytuację polityczną** w kraju (o 4 punkty procentowe, do 28%), a zmniejszył oceniających ją przeciętnie (również o 4 punkty, do 29%). Podobnie jak miesiąc temu mniej więcej co trzeci ankietowany postrzega ją negatywnie (35%).

TABELA 3

Jak Pan(i) ogólnie ocenia obecną sytuację polityczną w Polsce? Czy jest ona:	Wskazania respondentów według terminów badań												
	2018					2019							
	VIII	IX	X	XI	XII	I	II	III	IV	V	VI	VII	VIII
	w procentach												
– dobra	26	27	27	29	24	25	19	26	22	26	28	24	28
– ani dobra, ani zła	33	32	31	34	37	34	34	32	33	29	32	33	29
– zła	34	32	35	31	33	36	41	35	38	38	32	34	35
Trudno powiedzieć	7	9	7	6	6	5	6	7	7	7	8	9	8

CBOS

RYS. 2. Jak Pan(i) ogólnie ocenia obecną sytuację polityczną w Polsce? Czy jest ona:



Pominięto odpowiedzi „trudno powiedzieć”

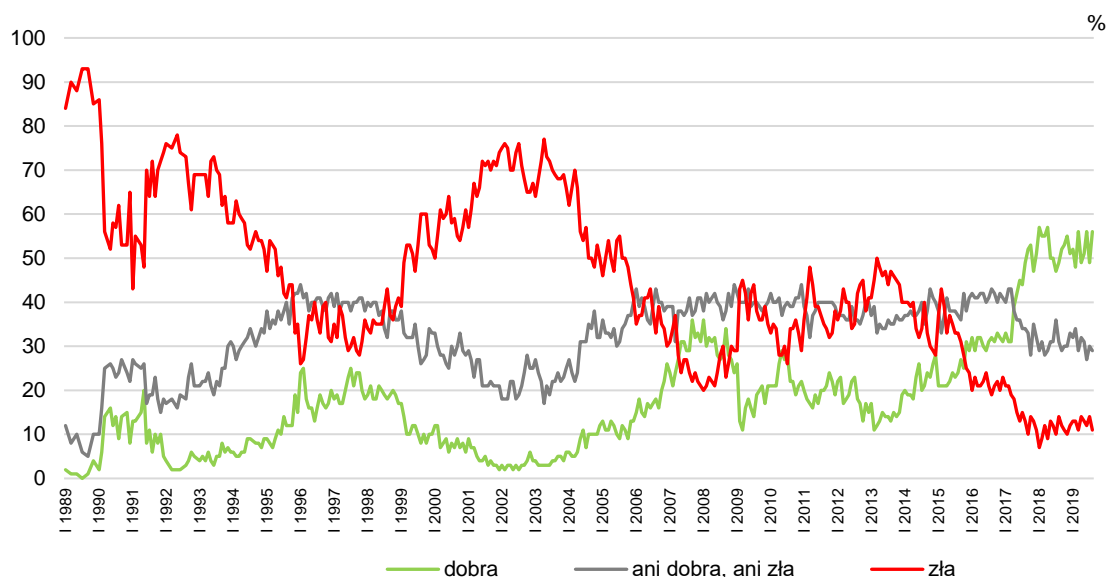
W ostatnich tygodniach poprawiła się również ocena **sytuacji gospodarczej** w Polsce. Obecnie ponad połowa badanych (56%, od lipca wzrost o 7 punktów procentowych) uważa, że jest ona dobra, co dziewięty (11%, spadek o 3 punkty) wyraża przeciwną opinię, a 29% ankietowanych postrzega ją jako przeciętną.

TABELA 4

Jak Pan(i) ogólnie ocenia obecną sytuację gospodarczą w Polsce? Czy jest ona:	Wskazania respondentów według terminów badań													
	2018					2019								
	VIII	IX	X	XI	XII	I	II	III	IV	V	VI	VII	VIII	
	w procentach													
– dobra	49	52	53	55	51	52	48	56	49	51	56	49	56	
– ani dobra, ani zła	31	29	30	30	33	32	34	29	32	31	27	30	29	
– zła	14	12	11	10	12	13	13	11	14	13	12	14	11	
Trudno powiedzieć	6	7	6	5	4	3	5	4	5	5	5	7	4	

CBOS

RYS. 3. Jak Pan(i) ogólnie ocenia obecną sytuację gospodarczą w Polsce?
Czy jest ona:



Pominięto odpowiedzi „trudno powiedzieć”

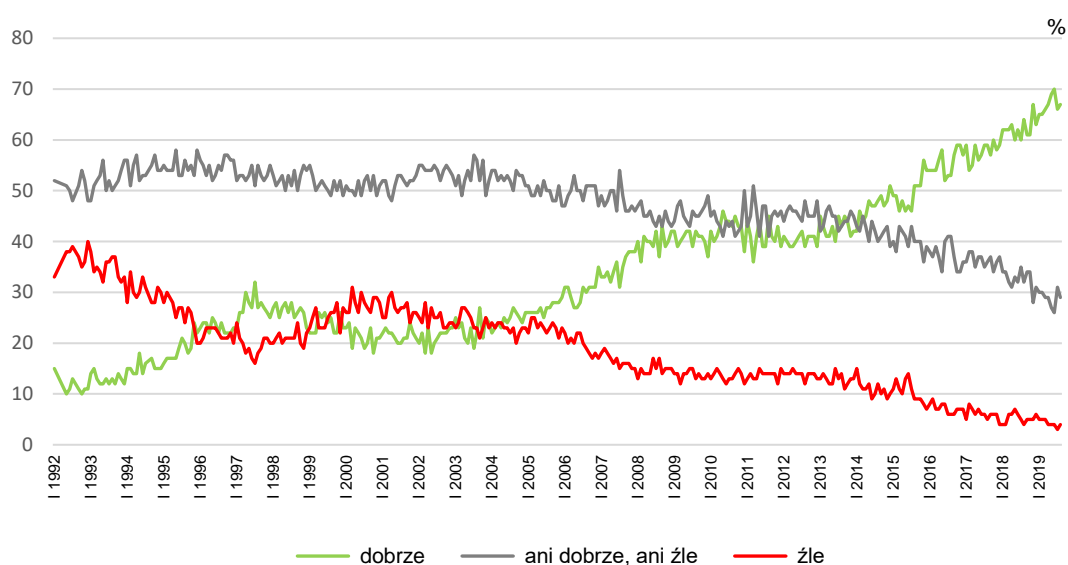
W stosunku do lipca w zasadzie nie zmieniły się oceny **poziomu życia badanych i ich rodzin**. Dwie trzecie badanych (67%) twierdzi, że im i ich rodzinom żyje się dobrze, trzech na dziesięciu ankietowanych (29%, spadek o 2 punkty) uważa, że przeciętnie, a 4% – że źle.

TABELA 5

Czy obecnie Panu(i) i Pana(i) rodzinie żyje się:	Wskazania respondentów według terminów badań												
	2018					2019							
	VIII	IX	X	XI	XII	I	II	III	IV	V	VI	VII	VIII
	w procentach												
– dobrze	64	61	61	67	63	65	65	66	67	69	70	66	67
– ani dobrze, ani źle	32	34	34	28	31	30	30	29	29	27	26	31	29
– źle	4	5	5	5	6	5	5	5	4	4	4	3	4

CBOS

RYS. 4. Czy obecnie Panu(i) i Pana(i) rodzinie żyje się:

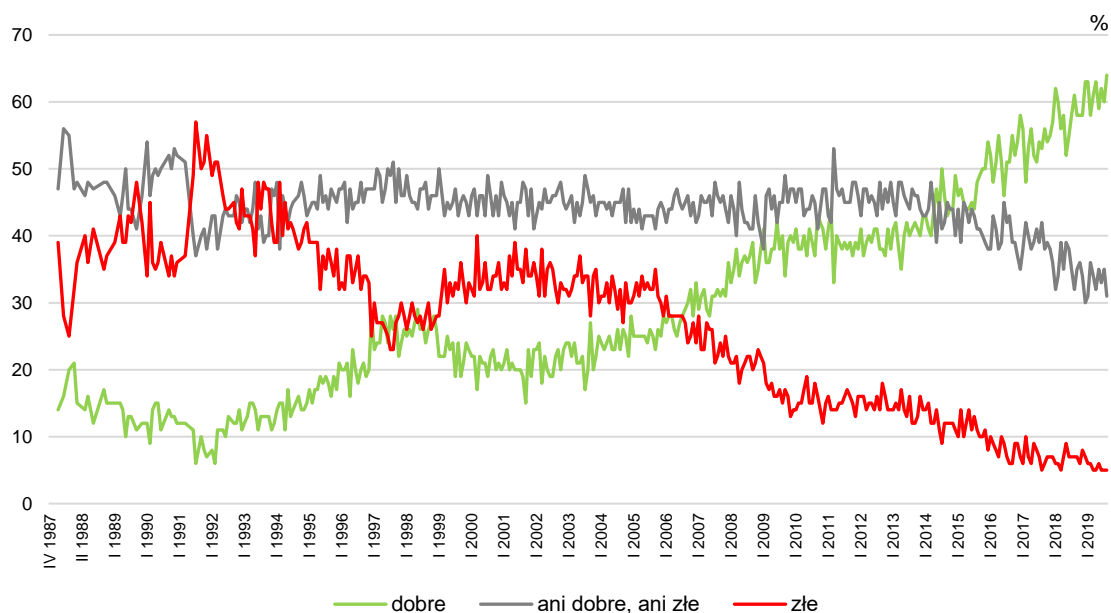


Jednocześnie wzrósł odsetek respondentów zadowolonych z **warunków materialnych swoich gospodarstw domowych** (o 4 punkty procentowe, do 64%), odsetek tych, którzy określają je jako przeciętne, zmalał (o 4 punkty, do 31%), a liczba niezadowolonych się nie zmieniła (5%).

TABELA 6

Jak Pan(i) ocenia obecne warunki materialne swojego gospodarstwa domowego? Czy są one:	Wskazania respondentów według terminów badań												
	2018					2019							
	VIII	IX	X	XI	XII	I	II	III	IV	V	VI	VII	VIII
	w procentach												
– dobre	61	58	58	58	63	63	58	61	63	59	62	60	64
– ani dobre, ani złe	32	35	36	34	30	31	36	34	32	35	33	35	31
– złe	7	7	6	8	7	6	6	5	5	6	5	5	5

RYS. 5. Jak Pan(i) ocenia obecne warunki materialne swojego gospodarstwa domowego?
Czy są one:

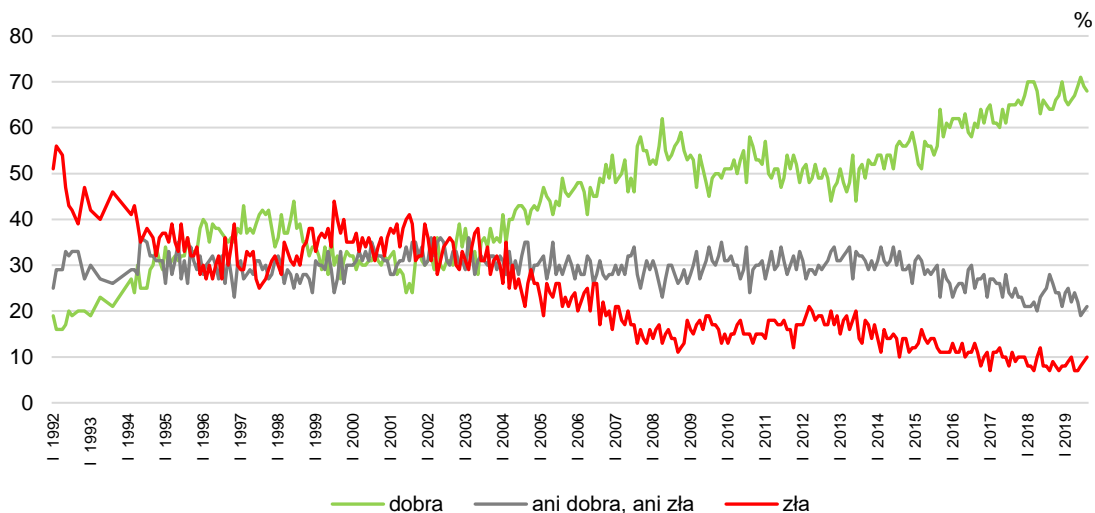


Podobnie jak w lipcu, w sierpniu 68% pracujących dobrze ocenia **sytuację w zakładach pracy**, 21% określa ją jako przeciętną, a 10% – jako złą.

TABELA 7

Jak Pan(i) ogólnie ocenia obecną sytuację w Pana(i) zakładzie pracy? Czy jest ona:	Wskazania respondentów aktywnych zawodowo* według terminów badań												
	2018					2019							
	VIII	IX	X	XI	XII	I	II	III	IV	V	VI	VII	VIII
N*	596	568	574	569	545	532	549	577	614	623	605	638	557
	w procentach												
– dobra	64	64	66	67	70	66	65	66	67	69	71	69	68
– ani dobra, ani zła	28	26	24	24	21	24	25	22	24	22	19	20	21
– zła	7	9	8	7	8	8	9	10	7	7	8	9	10
Trudno powiedzieć	1	1	2	2	1	2	1	2	2	2	2	2	1

RYS. 6. Jak Pan(i) ogólnie ocenia obecną sytuację w Pana(i) zakładzie pracy?
Czy jest ona:



* Odpowiedzi osób pracujących. Pominięto odpowiedzi „trudno powiedzieć”

Podobnie jak ogólne oceny sytuacji w kraju postrzeganie sytuacji politycznej i gospodarczej dosyć wyraźnie zależy od poglądów politycznych i kwestii światopoglądowych. Częściej zadowolenie w tym zakresie wyrażają bardziej religijni badani oraz respondenci identyfikujący się z prawicą.

Również tak jak w przypadku ocen kierunku rozwoju sytuacji w kraju częściej zadowolenie z sytuacji politycznej i gospodarczej deklarują starsi ankietowani, a najczęściej osoby w wieku 55–64 lat (zob. tabele aneksowe 2–3). Zauważyć można również, że krytycznie na temat jakości życia politycznego w Polsce częściej wypowiadają się mieszkańcy największych miast, badani najlepiej wykształceni, z gospodarstw domowych o najwyższych dochodach *per capita* (zob. tabelę aneksową 2). Z kolei postrzeganie kondycji gospodarki istotnie zależy od własnego położenia materialnego – badani z gospodarstw o najwyższych dochodach *per capita* i zadowoleni z warunków materialnych oceniają ją najlepiej (zob. tabelę aneksową 3).

Natomiast zadowolenie z poziomu życia i warunków materialnych gospodarstw domowych częściej deklarują młodszy badani, lepiej wykształceni, o wyższych dochodach *per capita* (zob. tabele aneksowe 4–5).

Postrzeganie kondycji zakładów pracy zależy przede wszystkim od położenia materialnego respondentów, a w dalszej kolejności od wykształcenia i wieku. Lepiej niż pozostali postrzegają ją pracownicy bardziej zadowoleni z warunków materialnych gospodarstw domowych, o wyższych dochodach *per capita*, a także lepiej wykształceni i młodszy pracownicy (zob. tabelę aneksową 6).

PRZEWIDYWANIA

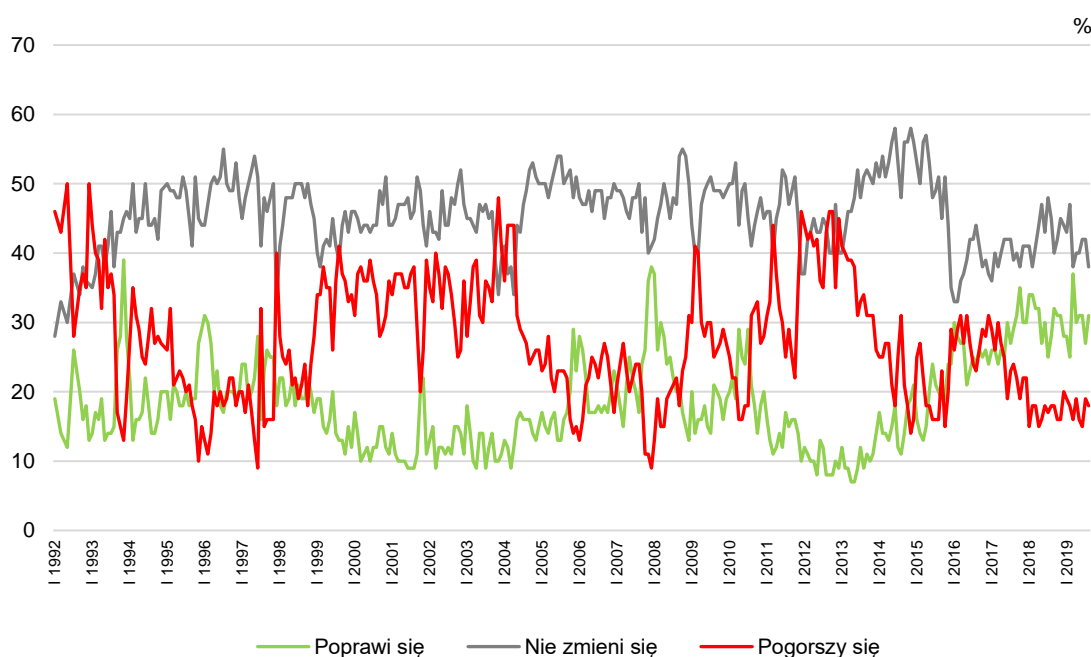
W porównaniu z pomiarem w lipcu poprawiły się przewidywania dotyczące **sytuacji w kraju** w ciągu najbliższego roku. Przybyło badanych uważających, że się ona poprawi (o 4 punkty procentowe, do 31%), ubyło sądzących, że się nie zmieni (o 4 punkty, do 38%), a liczba obawiających się pogorszenia praktycznie się nie zmieniła (18%).

TABELA 8

Jak Pan(i) sądzi, czy w ciągu najbliższego roku sytuacja w Polsce poprawi się, pogorszy czy też się nie zmieni?	Wskazania respondentów według terminów badań												
	2018					2019							
	VIII	IX	X	XI	XII	I	II	III	IV	V	VI	VII	VIII
	w procentach												
Poprawi się	28	32	31	31	28	28	25	37	30	31	31	27	31
Nie zmieni się	45	40	42	45	44	43	47	38	40	40	42	42	38
Pogorszy się	18	18	16	16	20	19	18	16	19	16	15	19	18
Trudno powiedzieć	9	10	11	8	8	10	10	9	11	13	12	12	13

CBOS

RYS. 7. Jak Pan(i) sądzi, czy w ciągu najbliższego roku sytuacja w Polsce poprawi się, pogorszy czy też się nie zmieni?



Pominięto odpowiedzi „trudno powiedzieć”

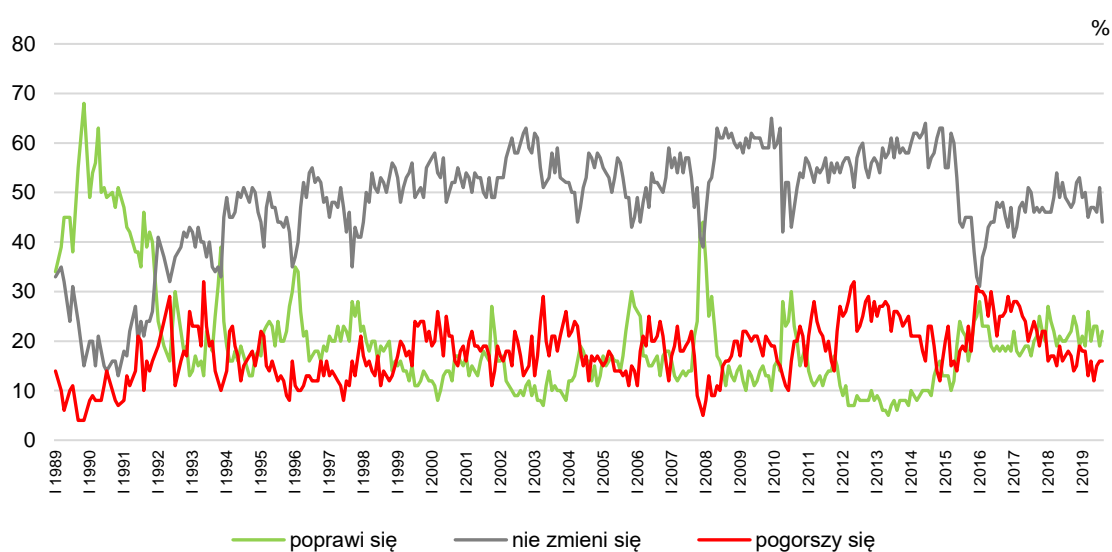
W sierpniu minimalnie zwiększył się odsetek ankieterowanych liczących na poprawę **sytuacji politycznej w Polsce** (o 3 punkty, do 22%), zmniejszył niezakładających zmian w tym obszarze (o 7 punktów, do 44%), a odsetek uważających, że się ona pogorszy, nie zmienił się (16%).

TABELA 9

Czy, Pana(i) zdaniem, w ciągu najbliższego roku sytuacja polityczna w Polsce:	Wskazania respondentów według terminów badań												
	2018					2019							
	VIII	IX	X	XI	XII	I	II	III	IV	V	VI	VII	VIII
	w procentach												
– poprawi się	21	22	25	23	19	21	19	26	20	23	23	19	22
– nie zmieni się	48	47	48	52	53	49	50	45	47	47	46	51	44
– pogorszy się	18	17	14	15	19	18	18	13	16	12	15	16	16
Trudno powiedzieć	13	14	13	10	9	12	13	16	17	18	16	14	18

CBOS

RYS. 8. Czy, Pana(i) zdaniem, w ciągu najbliższego roku sytuacja polityczna w Polsce:



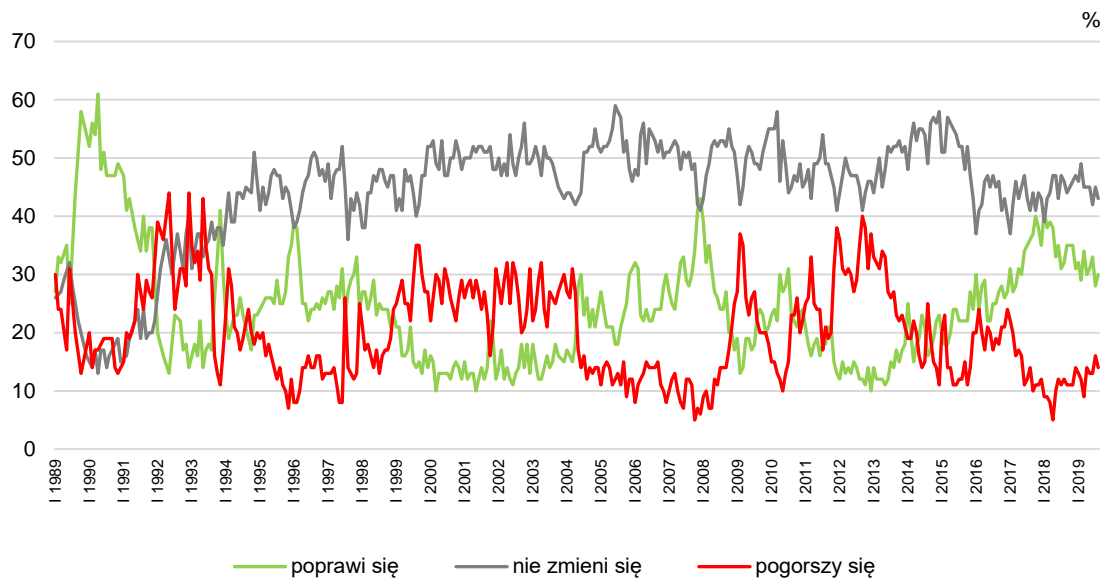
Pominięto odpowiedzi „trudno powiedzieć”

W porównaniu z poprzednim badaniem nieznacznie wzrósł odsetek respondentów przewidujących poprawę **sytuacji gospodarczej** (o 2 punkty procentowe, do 30%), a zmalały odsetki oczekujących utrzymania status quo (o 2 punkty, do 43%) oraz prognozujących pogorszenie (o 2 punkty, do 14%).

TABELA 10

Czy, Pana(i) zdaniem, w ciągu najbliższego roku sytuacja gospodarcza w Polsce:	Wskazania respondentów według terminów badań												
	2018					2019							
	VIII	IX	X	XI	XII	I	II	III	IV	V	VI	VII	VIII
	w procentach												
– poprawi się	32	35	35	35	31	32	29	34	30	31	33	28	30
– nie zmieni się	46	44	45	46	47	46	49	45	45	45	42	45	43
– pogorszy się	12	11	11	11	14	13	12	9	14	13	13	16	14
Trudno powiedzieć	10	10	9	8	8	9	10	12	11	11	12	11	13

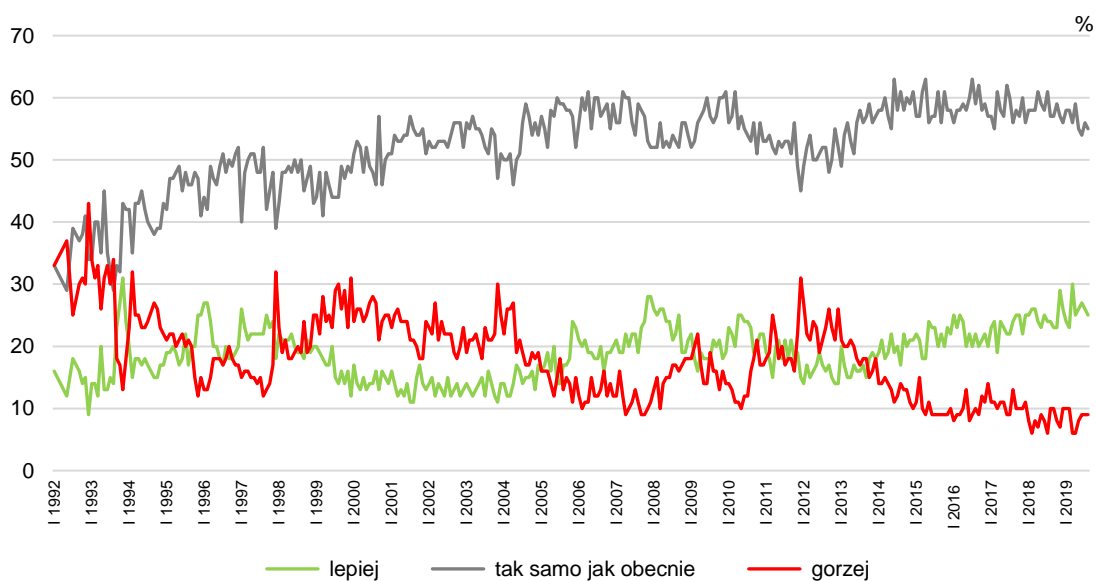
RYS. 9. Czy, Pana(i) zdaniem, w ciągu najbliższego roku sytuacja gospodarcza w Polsce:



Pominięto odpowiedzi „trudno powiedzieć”

W sierpniu praktycznie nie zmieniły się przewidywania dotyczące **poziomu życia**. Największa grupa badanych uważa, że za rok im i ich rodzinom będzie żyło się tak samo (55%), o ponad połowę mniejsza (25%) liczy na poprawę, a najmniejsza część ankietowanych obawia się pogorszenia (9%).

RYS. 10. Jak Pan(i) sądzi, czy za rok Panu(i) i Pana(i) rodzinie będzie się żyło:



Pominięto odpowiedzi „trudno powiedzieć”

TABELA 11

Jak Pan(i) sądzi, czy za rok Panu(i) i Pana(i) rodzinie będzie się żyło:	Wskazania respondentów według terminów badań												
	2018					2019							
	VIII	IX	X	XI	XII	I	II	III	IV	V	VI	VII	VIII
	w procentach												
– lepiej	24	23	23	29	26	24	23	30	25	26	27	26	25
– tak samo	57	57	59	57	56	58	58	56	59	55	54	56	55
– gorzej	10	10	8	7	10	10	10	6	6	8	9	9	9
Trudno powiedzieć	9	10	10	7	8	8	9	8	10	11	10	9	11

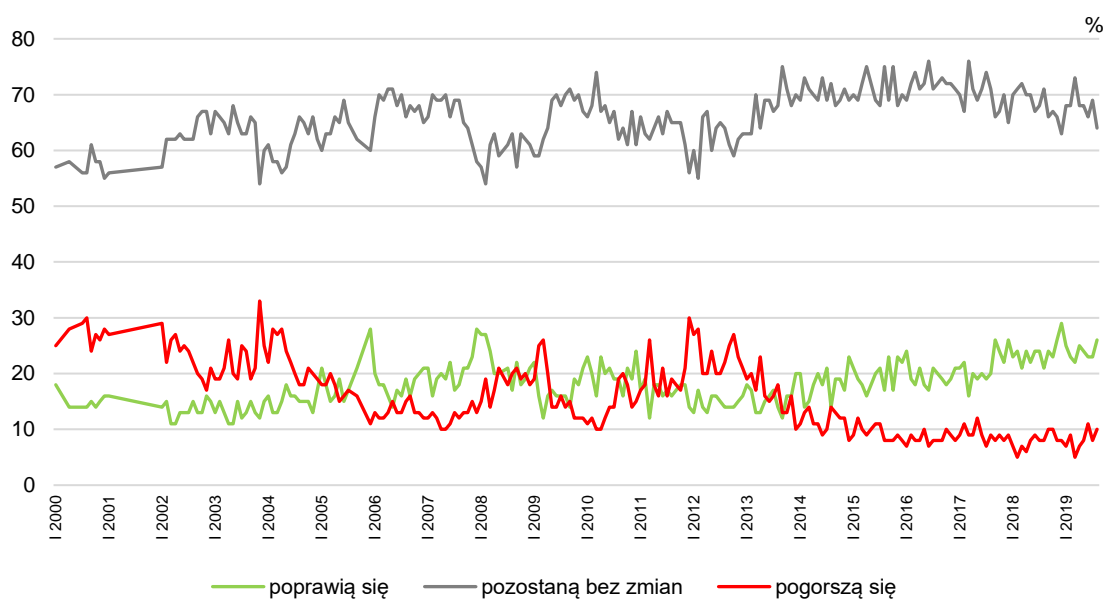
Jednocześnie w stosunku do lipca w niewielkim stopniu spolaryzowały się prognozy dotyczące **warunków materialnych gospodarstw domowych**. Minimalnie zwiększyły się odsetki przewidujących zarówno poprawę (o 3 punkty, do 26%), jak i pogorszenie (o 2 punkty, do 10%) w tym obszarze, a odsetek zakładających utrzymanie status quo się zmniejszył (o 5 punktów, do 64%).

TABELA 12

Jak Pan(i) sądzi, czy w ciągu najbliższego roku warunki materialne Pana(i) gospodarstwa domowego:	Wskazania respondentów według terminów badań												
	2018					2019							
	VIII	IX	X	XI	XII	I	II	III	IV	V	VI	VII	VIII
	w procentach												
– poprawią się	21	24	23	26	29	25	23	22	25	24	23	23	26
– pozostaną bez zmian	71	66	67	66	63	68	68	73	68	68	66	69	64
– pogorszą się	8	10	10	8	8	7	9	5	7	8	11	8	10

CBOS

RYS. 11. Jak Pan(i) sądzi, czy w ciągu najbliższego roku warunki materialne Pana(i) gospodarstwa domowego:



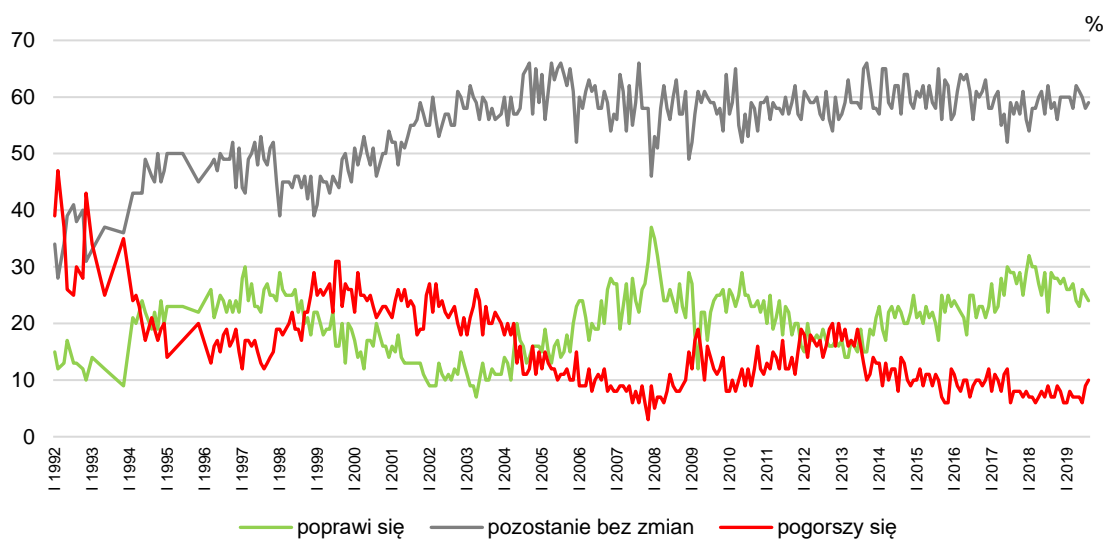
W tym miesiącu przewidywania dotyczące kondycji **zakładów pracy** respondentów praktycznie się nie zmieniły. Nadal największa część badanych uważa, że w ciągu najbliższego roku się ona nie zmieni (59%), blisko co czwarty liczy na poprawę (24%), a co dziesiąty (10%) obawia się pogorszenia.

TABELA 13

Czy, Pana(i) zdaniem, w ciągu najbliższego roku sytuacja w Pana(i) zakładzie pracy:	Wskazania respondentów aktywnych zawodowo* według terminów badań												
	2018					2019							
	VIII	IX	X	XI	XII	I	II	III	IV	V	VI	VII	VIII
	596	568	575	569	545	532	550	577	614	624	605	638	557
N*	w procentach												
– poprawi się	29	28	28	27	28	26	26	27	24	23	26	25	24
– pozostanie bez zmian	58	59	56	60	60	60	60	58	62	61	60	58	59
– pogorszy się	7	7	9	8	6	6	8	7	7	7	6	9	10
Trudno powiedzieć	6	6	7	5	6	8	6	8	7	9	8	8	7

CBOS

RYS. 12. Czy, Pana(i) zdaniem, w ciągu najbliższego roku sytuacja w Pana(i) zakładzie pracy*:



* Odpowiedzi respondentów aktywnych zawodowo. Pominięto odpowiedzi „trudno powiedzieć”

BEZPIECZEŃSTWO ZATRUDNIENIA I OCENA LOKALNYCH RYNKÓW PRACY

W porównaniu z lipcem poprawiły się oceny **sytuacji na lokalnych rynkach pracy**. Obecnie nieco ponad jedna czwarta badanych (26%, wzrost o 5 punktów procentowych) uważa, że bez większych problemów można znaleźć odpowiednią pracę, a ponad połowa (52%, spadek o 5 punktów) twierdzi, że można wprawdzie znaleźć zatrudnienie, lecz trudno jest o pracę odpowiednią. Jednocześnie 16%

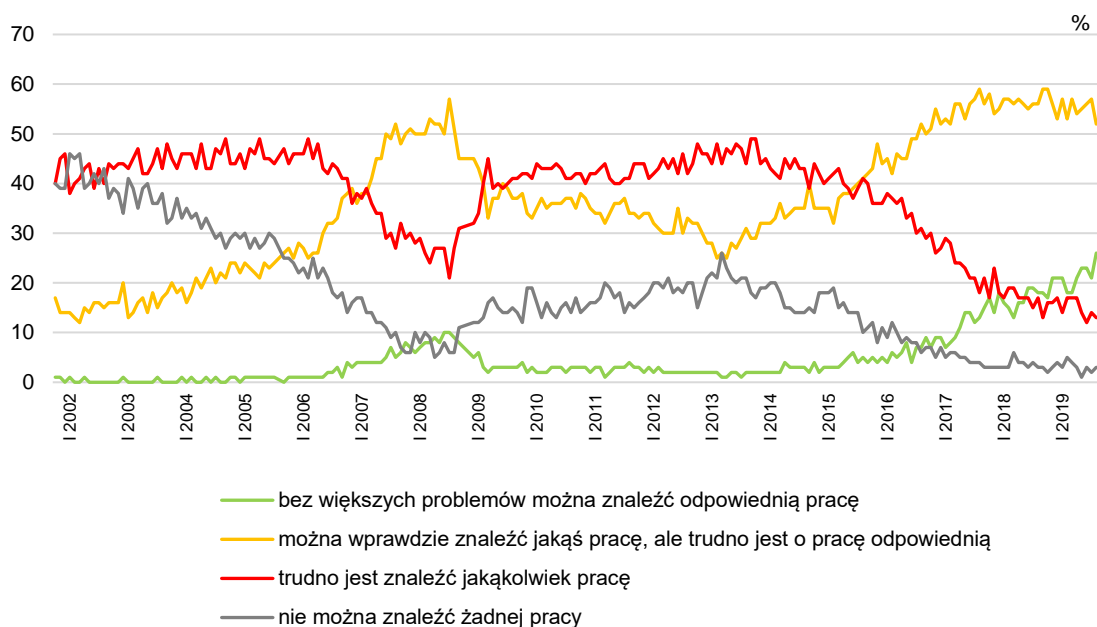
badanych uważa, że trudno znaleźć jakąkolwiek pracę, w tym 3% twierdzi, że nie ma szans na żadne zatrudnienie.

TABELA 14

Jak określił(a)by Pan(i) sytuację na rynku pracy w Pana(i) miejscowości lub okolicy? Czy, Pana(i) zdaniem, obecnie:	Wskazania respondentów według terminów badań												
	2018					2019							
	VIII	IX	X	XI	XII	I	II	III	IV	V	VI	VII	VIII
	w procentach												
– bez większych problemów można znaleźć odpowiednią pracę	18	18	17	21	21	21	18	18	21	23	23	21	26
– można wprawdzie znaleźć jakąś pracę, ale trudno jest o pracę odpowiednią	56	59	59	56	53	57	53	57	54	55	56	57	52
– trudno jest znaleźć jakąkolwiek pracę	17	13	16	16	17	14	17	17	17	14	12	14	13
– nie można znaleźć żadnej pracy	3	3	2	3	4	3	5	4	3	1	3	2	3
Trudno powiedzieć	6	7	6	4	5	5	7	4	5	7	6	6	6

CBOS

RYS. 13. Jak określił(a)by Pan(i) sytuację na rynku pracy w Pana(i) miejscowości lub okolicy? Czy, Pana(i) zdaniem, obecnie:



Pominięto odpowiedzi „trudno powiedzieć”

W stosunku do lipca nie zmieniło się znacząco **poczucie zagrożenia bezrobociem** – obecnie blisko co piąty pracujący (18%) liczy się z możliwością utraty zatrudnienia, a ogromna większość (80%, wzrost o 2 punkty procentowe) nie ma takich obaw.

Poczucie zagrożenia bezrobociem relatywnie częściej towarzyszy badanym w wieku 55–64 lat, mieszkańcom największych miast oraz respondentom znajdującym się w trudniejszym położeniu materialnym – o dochodach *per capita* do 1300 zł (zob. tabelę aneksową 9).

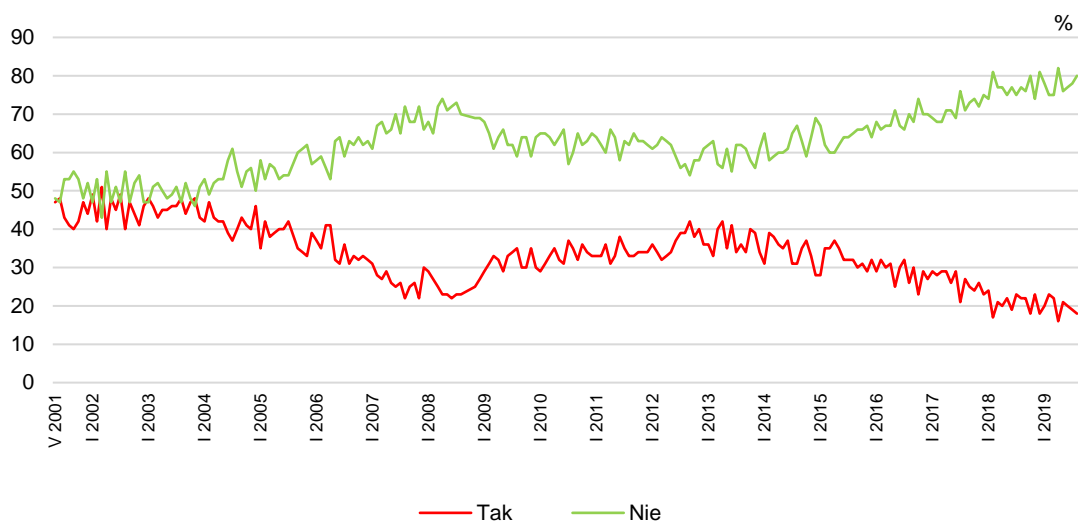
TABELA 15

Czy liczy się Pan(i) z możliwością utraty obecnej pracy (zwolnienia, bankructwa, upadku, likwidacji zakładu, gospodarstwa itp.)?	Wskazania osób aktywnych zawodowo* według terminów badań																									
	2018						2019																			
	VIII (N=596)	IX (N=568)	X (N=577)	XI (N=569)	XII (N=545)	I (N=532)	II (N=550)	III (N=576)	IV (N=615)	V (N=625)	VI (N=605)	VII (N=638)	VIII (N=557)													
	w procentach																									
Bardzo poważnie się z tym liczę	4	22	3	22	3	18	3	23	4	18	4	20	3	23	4	22	3	16	3	21	3	20	3	19	3	18
Raczej tak	18		19		15		20		14		16		20		18		13		16		17		16		15	
Raczej nie	37		41		42		39		41		38		41		39		42		38		38		38		35	
Nie, to mało prawdopodobne	40	77		76		80		74		81		78		75		75		82		76		77		78		80
Trudno powiedzieć	1	1	2	2	2	2	3	3	1	1	2	2	2	2	3	3	2	2	3	3	3	3	3	3	2	2

* Dotyczy osób zatrudnionych, także rolników oraz emerytów i rencistów pracujących w niepełnym wymiarze godzin

CBOS

RYS. 14. Czy liczy się Pan(i) z możliwością utraty obecnej pracy (zwolnienia, bankructwa, upadku, likwidacji zakładu, gospodarstwa itp.)?*



* Zsumowano odsetki odpowiedzi: „Bardzo poważnie się z tym liczę” i „Raczej tak” (Tak) oraz „Nie, to mało prawdopodobne” i „Raczej nie” (Nie). Pominięto odpowiedzi „trudno powiedzieć”

Uwaga: Pytanie zadawano respondentom mającym pracę, łącznie z rolnikami i osobami pomagającymi w prowadzeniu gospodarstwa rolnego oraz pracującymi na własny rachunek poza rolnictwem

W stosunku do pomiaru lipcowego rejestrujemy poprawę większości analizowanych wskaźników nastrojów społecznych, zwłaszcza tych dotyczących sfery publicznej. Lepsze niż w ubiegłym miesiącu są zarówno oceny, jak i przewidywania odnoszące się do ogólnej sytuacji w kraju, jakości życia politycznego oraz kondycji gospodarki. Trochę lepsze niż w lipcu są również oceny warunków materialnych gospodarstw domowych. W ciągu ponad miesiąca wzrosło przekonanie, że bez większych problemów można znaleźć odpowiednią pracę w swojej okolicy, i odsetek wyrażających taki pogląd jest obecnie najwyższy spośród dotąd notowanych.

Opracowała

Małgorzata Omyła-Rudzka