

## Stosunek do rządu w sierpniu

Znak jakości przyznany CBOS przez  
Organizację Firm Badania Opinii i Rynku 23 stycznia 2019 roku



Fundacja Centrum Badania Opinii Społecznej  
ul. Świętojerska 5/7, 00-236 Warszawa  
e-mail: sekretariat@cbos.pl; info@cbos.pl  
<http://www.cbos.pl>  
(48 22) 629 35 69

W porównaniu z pierwszym miesiącem wakacji, w sierpniu<sup>1</sup> notowania rządu uległy w pewnych aspektach poprawie. Natomiast nadal praktycznie bez zmian utrzymuje się stosunek do rządu i zadowolenie z tego, że na jego czele stoi Mateusz Morawiecki.

## POPARCIE DLA RZĄDU

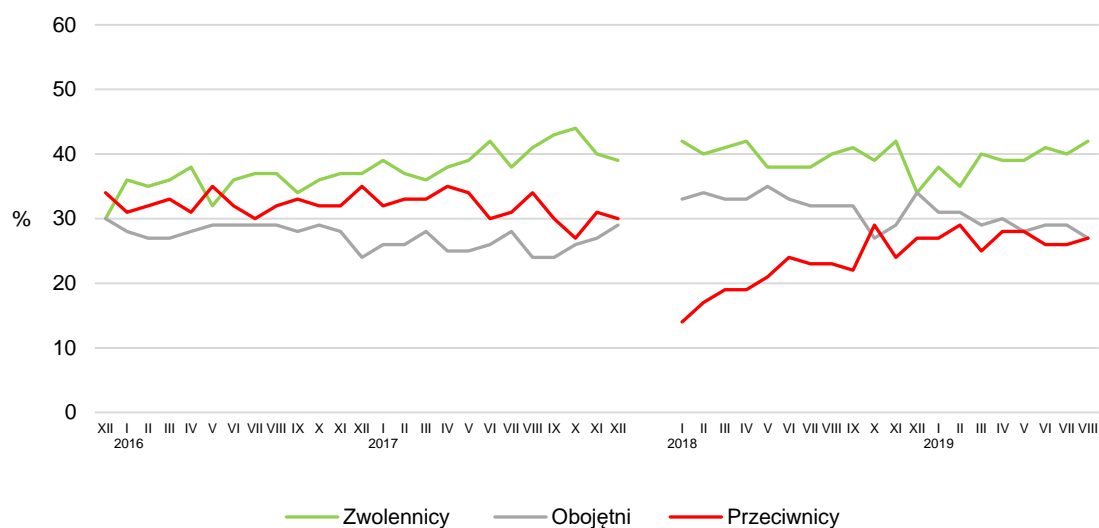
Podobnie jak w lipcu, do zwolenników gabinetu Mateusza Morawieckiego zalicza się 42% badanych (wzrost o 2 punkty procentowe). Tyle samo jest przeciwników obecnego rządu co ankietowanych mających stosunek obojętny (po 27%).

TABELA 1

Stosunek do rządu	Wskazania respondentów według terminów badań												
	2018					2019							
	VIII	IX	X	XI	XII	I	II	III	IV	V	VI	VII	VIII
	w procentach												
Zwolennicy	40	41	39	42	34	38	35	40	39	39	41	40	42
Przeciwnicy	23	22	29	24	27	27	29	25	28	28	26	26	27
Obojętni	32	32	27	29	34	31	31	29	30	28	29	29	27
Trudno powiedzieć	5	5	5	5	5	4	5	6	3	5	4	5	4

<sup>1</sup> Badanie „Aktualne problemy i wydarzenia” (351) przeprowadzono metodą wywiadów bezpośrednich wspomaganych komputerowo (CAPI) w dniach 22–29 sierpnia 2019 roku na liczącej 1029 osób reprezentatywnej próbie losowej dorosłych mieszkańców Polski.

RYS. 1. Stosunek do rządu



Od grudnia 2015 do grudnia 2017 roku wskazania dotyczyły rządu Beaty Szydło; od stycznia 2018 roku dotyczą rządu Mateusza Morawieckiego. Pominęto odpowiedzi „trudno powiedzieć”

Spośród podstawowych cech społeczno-demograficznych istotne znaczenie dla oceny rządu mają wiek, wykształcenie oraz wielkość miejsca zamieszkania respondentów. Wraz z wiekiem badanych rośnie odsetek osób zaliczających się do zwolenników rządu. Wśród ankietowanych z najmłodszej grupy – 18–24 lata – nieco więcej niż co piąty (22%) uważa się za sympatyka obecnego rządu. Dwie piąte (40%) badanych mający od 45 do 54 lat zalicza się do sympatyków gabinetu Mateusza Morawieckiego, podczas gdy wśród Polaków powyżej 65. roku życia ten odsetek sięga 56%. Najwięcej zwolenników obecny rząd znajduje wśród osób z wykształceniem zasadniczym zawodowym (53%), wśród ankietowanych z wykształceniem podstawowym lub gimnazjalnym do zwolenników rządu Mateusza Morawieckiego zalicza się niespełna połowa (47%), a najmniej sympatyków obecny gabinet ma w grupie badanych z wykształceniem wyższym (28%). Mniejsze różnice występują w zależności od wielkości miejsca zamieszkania. Im większa jest miejscowość zamieszkania badanych, tym mniej osób deklaruje się jako zwolennicy rządu. Wśród mieszkańców wsi udział jego sympatyków wynosi 47%, w małych i średnich miastach około dwie piąte należy do tej grupy (42%), a w dużych i ponadpółmilionowych miastach – mniej niż co trzeci (30%–33%) respondent uważa się za zwolennika obecnego gabinetu. Najwięcej przeciwników rządu jest wśród kadry kierowniczej i specjalistów z wyższym wykształceniem (52%), pracowników administracyjno-biurowych (50%) i mieszkańców największych miast (48%).

Znaczący wpływ na ocenę rządu ma także orientacja polityczna i światopoglądowa. W grupie badanych, którzy uczestniczą w praktykach religijnych raz w tygodniu lub częściej, co najmniej połowa uważa się za zwolenników rządu Mateusza Morawieckiego. Natomiast wśród osób w ogóle niepraktykujących religijnie ten odsetek wynosi 19%. Poparcie dla rządu wyraża prawie trzy czwarte badanych deklarujących prawicowe poglądy polityczne (74%). Wśród ankietowanych utożsamiających

się z lewicą dwie trzecie (66%) stanowią jego przeciwnicy. Wśród zadeklarowanych wyborców PiS poparcie dla rządu jest niemal powszechne (85%). Na przeciwnym biegunie sytuują się sympatycy Koalicji Obywatelskiej, spośród których prawie trzy czwarte (74%) stanowią przeciwnicy rządu. Również w grupie osób zamierzających głosować w nadchodzących wyborach na Sojusz Lewicy Demokratycznej (mający na swojej liście także przedstawicieli Wiosny i Lewicy Razem) większość (70%) ma stosunek negatywny do obecnego gabinetu. Z kolei wśród wyborców Polskiego Stronnictwa Ludowego nieco więcej jest przeciwników niż zwolenników rządu (41% wobec 30%). Osoby niezdecydowane, kogo poprzeć w wyborach, mają niejednoznaczny stosunek do rządu – prawie taki sam odsetek stanowią zwolennicy, jak i przeciwnicy rządu (odpowiednio 25% i 27%), a najwięcej osób ma stosunek obojętny. Także wśród niezamierzających głosować dominuje obojętność (55%).

TABELA 2

Na kandydata którego komitetu wyborczego zamierza Pan(i) głosować w wyborach do Sejmu?	Stosunek do rządu			
	Zwolennicy	Przeciwnicy	Obojętni	Trudno powiedzieć
	w procentach			
KW Prawo i Sprawiedliwość	85	1	13	1
KW Polskie Stronnictwo Ludowe*	30	41	23	7
KKW Koalicja Obywatelska PO .N IPL Zieloni	6	74	20	1
KW Sojusz Lewicy Demokratycznej	3	70	27	0
Niezdecydowani, na kogo głosować	25	27	38	11
Niezamierzający głosować	22	20	55	4

\* Dane dotyczące tego elektoratu należy traktować z ostrożnością ze względu na niewielką jego liczebność w próbie

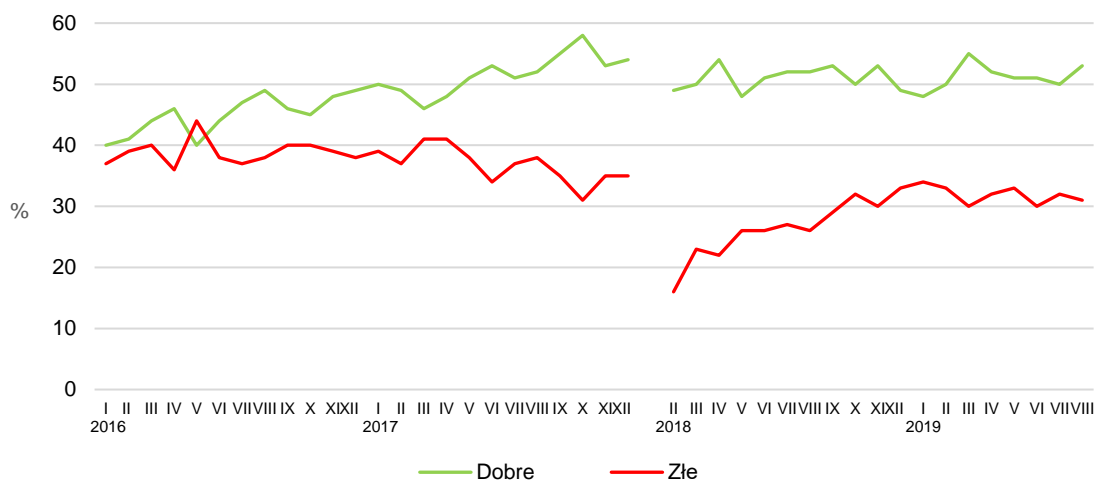
## OCENA WYNIKÓW DZIAŁALNOŚCI RZĄDU

Więcej osób niż przed miesiącem dobrze ocenia wyniki działalności rządu premiera Mateusza Morawieckiego od czasu objęcia przezeń władzy. Do 53% (o 3 punkty procentowe) wzrósł odsetek ocen pozytywnych, udział ocen negatywnych wynosi w sierpniu 31%. Niewiele (o 2 punkty procentowe) zmniejszyła się grupa badanych niemających zdania w tej sprawie (16%).

TABELA 3

Jak by Pan(i) ocenił(a) <b>wyniki działalności rządu</b> premiera Mateusza Morawieckiego od czasu objęcia przezeń władzy?	Wskazania respondentów według terminów badań												
	2018					2019							
	VIII	IX	X	XI	XII	I	II	III	IV	V	VI	VII	VIII
	w procentach												
Dobrze	52	53	50	53	49	48	50	55	52	51	51	50	53
Źle	26	29	32	30	33	34	33	30	32	33	30	32	31
Trudno powiedzieć	22	18	18	17	18	18	17	15	16	16	19	18	16

RYS. 2. Oceny wyników działalności rządu



Od stycznia 2016 do grudnia 2017 roku wskazania dotyczyły rządu Beaty Szydło; od lutego 2018 roku dotyczą rządu Mateusza Morawieckiego. Pominięto odpowiedzi „trudno powiedzieć”

Wyniki dotychczasowych działań rządu lepiej oceniają mężczyźni niż kobiety, podczas gdy w tej ostatniej grupie częściej udzielana jest odpowiedź „trudno powiedzieć”. Dokonania rządu doceniają znacznie częściej osoby w wieku 55–64 lat (66%) niż ankietowani poniżej 24. roku życia (34%), mieszkańcy wsi (63%) dużo częściej niż badani z ponadpółmilionowych miast (35%), respondenci z wykształceniem zasadniczym zawodowym (65%) znacznie częściej niż ankietowani z wykształceniem wyższym (36%). Biorąc pod uwagę szczegółowe kategorie społeczne i zawodowe, można stwierdzić, że działalność rządu premiera Morawieckiego dobrze ocenia większość rolników (76%), emerytów (65%) i rencistów (71%). Lepiej niż pozostali działalność rządu oceniają osoby źle sytuowane: o miesięcznych dochodach *per capita* od 900 do 1299 zł (64%). Z kolei osoby z gospodarstw domowych o miesięcznych dochodach *per capita* powyżej 2500 zł należą do grup społeczno-demograficznych, wśród których najwyższy jest odsetek krytycznych ocen (43%). Podobnie często działalność rządu oceniają negatywnie uczniowie i studenci (43%), pracujący na własny rachunek (52%), pracownicy administracyjno-biurowi (48%) oraz kadra kierownicza i specjaliści z wyższym wykształceniem (56%).

Postrzeganie bilansu działań rządu zależy także od orientacji politycznej i światopoglądowej. Osoby oceniające własne poglądy jako prawicowe w zdecydowanej większości (80%) dobrze postrzegają dotychczasowe rezultaty działalności rządu. Prawie trzy czwarte (72%) badanych o poglądach lewicowych ocenia je źle. Odsetek pozytywnych ocen jest tym wyższy, im częstszy udział w praktykach religijnych. Pozytywnie o działaniach gabinetu obecnego premiera wypowiada się więcej niż dziewięciu na dziesięciu wyborców Prawa i Sprawiedliwości (91%), zaś w elektoracie Koalicji Obywatelskiej ponad trzy czwarte postrzegają je źle (77%). Jeszcze wyższy odsetek negatywnych ocen obserwujemy wśród wyborców Sojuszu Lewicy Demokratycznej (wraz z Wiosną i Lewicą Razem) – 80% osób zamierzających głosować na ten komitet źle ocenia wyniki działalności obecnego rządu.

Wyborcy Polskiego Stronnictwa Ludowego częściej widzą działalność rządu negatywnie niż pozytywnie, choć tu różnice są mniejsze. Badani niezdecydowani, na kogo zagłosować 13 października, oraz niezamierzający brać udziału w najbliższych wyborach nieco częściej oceniają wyniki działania rządu dobrze niż źle, ale prawie co trzecia osoba w tych grupach nie ma zdania.

TABELA 4

Na kandydata którego komitetu wyborczego zamierza Pan(i) głosować w wyborach do Sejmu?	Jak by Pan(i) ocenił(a) wyniki działalności rządu premiera Mateusza Morawieckiego od czasu objęcia przezeń władzy?		
	Dobrze	Źle	Trudno powiedzieć
	w procentach		
KW Prawo i Sprawiedliwość	91	3	6
KW Polskie Stronnictwo Ludowe*	32	52	16
KKW Koalicja Obywatelska PO .N IPL Zieloni	14	77	10
KW Sojusz Lewicy Demokratycznej	11	80	9
Niezdecydowani, na kogo głosować	39	32	30
Niezamierzający głosować	42	30	29

\* Dane dotyczące tego elektoratu należy traktować z ostrożnością ze względu na niewielką jego liczebność w próbie

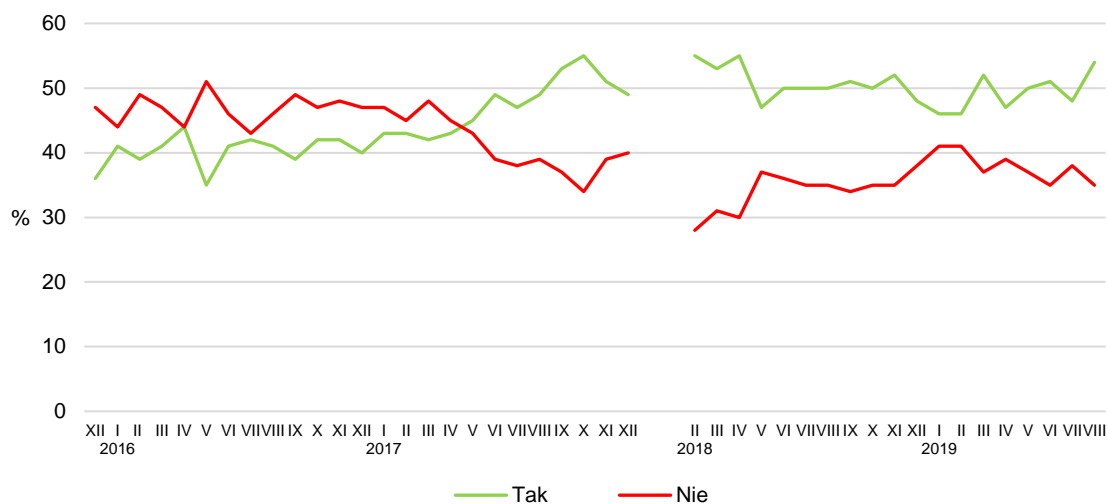
## OCENA POLITYKI GOSPODARCZEJ RZĄDU

Oceny polityki gospodarczej rządu uległy największej poprawie ze wszystkich analizowanych tu obszarów. O 6 punktów procentowych wzrósł odsetek przekonanych, że polityka rządu stwarza szanse poprawy sytuacji gospodarczej – wynosi on obecnie 54% i jest to najlepszy wynik od ponad roku. Przeciwną opinię wyraża 35% badanych, co oznacza spadek o 3 punkty procentowe w porównaniu z ubiegłym miesiącem.

TABELA 5

Czy, Pana(i) zdaniem, polityka obecnego rządu stwarza szanse poprawy sytuacji gospodarczej?	Wskazania respondentów według terminów badań												
	2018					2019							
	VIII	IX	X	XI	XII	I	II	III	IV	V	VI	VII	VIII
	w procentach												
Tak	50	51	50	52	48	46	46	52	47	50	51	48	54
Nie	35	34	35	35	38	41	41	37	39	37	35	38	35
Trudno powiedzieć	15	15	15	13	14	13	13	11	14	13	14	14	11

RYS. 3. Czy, Pana(i) zdaniem, polityka obecnego rządu stwarza szanse poprawy sytuacji gospodarczej?



Od grudnia 2015 do grudnia 2017 roku wskazania dotyczyły rządu Beaty Szydło; od lutego 2018 roku dotyczą rządu Mateusza Morawieckiego. Pominęto odpowiedzi „trudno powiedzieć”

Podobnie jak w przypadku dotychczas analizowanych kwestii, przekonanie, że polityka obecnego rządu stwarza szanse poprawy sytuacji gospodarczej, jest najczęstsze wśród badanych powyżej 55. roku życia – w grupie osób w wieku 55–64 lat podziela je dwie trzecie (66%). Znaczenie mają również wielkość miejsca zamieszkania oraz wykształcenie. Wśród mieszkańców wsi pozytywnie o szansach na poprawę sytuacji gospodarczej wypowiada się 61% badanych, podczas gdy wśród mieszkańców ponadpółmilionowych miast – niespełna dwie piąte (39%). Bardzo podobnie kształtują się różnice między osobami z wykształceniem wyższym i zasadniczym zawodowym: 38% badanych z wykształceniem wyższym dostrzega stwarzanie przez rząd szans na poprawę sytuacji gospodarczej, podczas gdy w grupie osób z wykształceniem zasadniczym zawodowym ten odsetek wynosi 65%. Szczególnie dobrze oceniają tę sytuację rolnicy (76%), emeryci (63%) oraz renciści (77%). Istotnie częściej niż pozostali negatywnie wypowiadają się o szansach na poprawę sytuacji gospodarczej kadra kierownicza i specjaliści z wyższym wykształceniem (57%), pracownicy administracyjno-biurowi (51%), a także osoby w ogóle nieuczestniczące w praktykach religijnych (59%).

Postrzeganie szans na poprawę sytuacji gospodarczej w wyniku działań obecnego rządu zależy także od orientacji politycznej. Wśród osób określających własne poglądy polityczne jako lewicowe większość (78%) stanowią źle oceniający te szanse, podczas gdy wśród badanych identyfikujących się z prawicą zdecydowanie dominują dobre oceny (79%). W elektoracie partii rządzącej przekonanie o tym, że działania gabinetu Mateusza Morawieckiego sprzyjają rozwojowi sytuacji gospodarczej, jest niemal powszechne (94%). Wśród wyborców Sojuszu Lewicy Demokratycznej zdecydowana większość (87%) ma co do tego obiektywne, również ponad trzy czwarte (77%) elektoratu Koalicji Obywatelskiej i trzy piąte wyborców Polskiego Stronnictwa Ludowego (61%) podziela sceptyczne



nastawienie do szans na poprawę sytuacji gospodarczej. Wśród niezdecydowanych, kogo poprzeć w wyborach, oraz niezamierzających głosować polityka gospodarcza rządu częściej przyjmowana jest z nadzieją niż z obawami.

TABELA 6

Na kandydata którego komitetu wyborczego zamierza Pan(i) głosować w wyborach do Sejmu?	Czy, Pana(i) zdaniem, polityka obecnego rządu stwarza szansę poprawy sytuacji gospodarczej?		
	Tak	Nie	Trudno powiedzieć
	w procentach		
KW Prawo i Sprawiedliwość	94	4	3
KW Polskie Stronnictwo Ludowe*	32	61	7
KKW Koalicja Obywatelska PO .N IPL Zieloni	14	77	9
KW Sojusz Lewicy Demokratycznej	10	87	3
Niezdecydowani, na kogo głosować	43	34	23
Niezamierzający głosować	41	35	24

\* Dane dotyczące tego elektoratu należy traktować z ostrożnością ze względu na niewielką jego liczebność w próbie

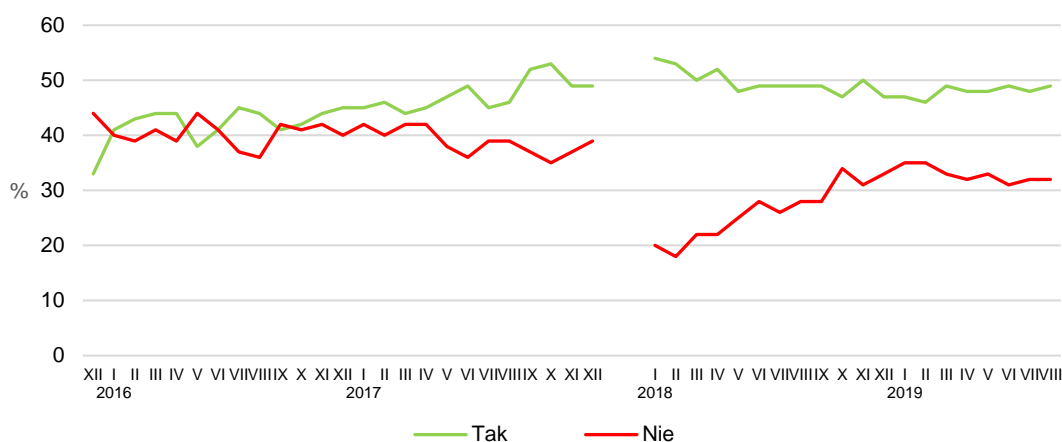
## ZADOWOLENIE Z PREMIERA

Notowania samego premiera pozostają stabilne od dłuższego czasu. W sierpniu 49% badanych wyraża aprobatę faktu, że na czele rządu stoi Mateusz Morawiecki. Niezadowolony z osoby na stanowisku Prezesa Rady Ministrów deklaruje 32% respondentów, a więc dokładnie tyle samo, ile przed miesiącem.

TABELA 7

Czy jest Pan(i) zadowolony(a) z tego, że na czele rządu stoi <b>Mateusz Morawiecki</b> ?	Wskazania respondentów według terminów badań													
	2018					2019								
	VIII	IX	X	XI	XII	I	II	III	IV	V	VI	VII	VIII	
w procentach														
Tak	49	49	47	50	47	47	46	49	48	48	49	48	49	
Nie	28	28	34	31	33	35	35	33	32	33	31	32	32	
Trudno powiedzieć	23	23	19	19	20	18	19	18	20	19	20	20	19	

RYS. 4. Czy jest Pan(i) zadowolony(a) z tego, że na czele rządu stoi Mateusz Morawiecki?



Od grudnia 2015 do grudnia 2017 roku wskazania dotyczyły rządu Beaty Szydło; od stycznia 2018 roku dotyczą rządu Mateusza Morawieckiego. Pominięto odpowiedzi „trudno powiedzieć”

Stosunek do Mateusza Morawieckiego na stanowisku szefa rządu podlega takim samym prawidłowościom jak nastawienie do całego gabinetu i oceny jego działań. Zadowolenie z osoby pełniącej funkcję Prezesa Rady Ministrów częściej niż pozostali wyrażają ankietowani powyżej 55. roku życia (64% osób do 64 lat), osoby z wykształceniem zasadniczym zawodowym (60%) i praktykujący religijnie co najmniej raz w tygodniu. Spośród grup społeczno-zawodowych szczególnie zadowoleni z obecnego szefa rządu są rolnicy (73%), emeryci (64%) oraz renciści (67%). Niezadowolenie z tego, że Mateusz Morawiecki stoi na czele rządu, podzielają częściej mieszkańcy ponadpółmilionowych miast (50%), badani z wyższym wykształceniem (47%), kadra kierownicza i specjaliści (56%) oraz badani w ogóle nieuczestniczący w praktykach religijnych (54%).

Tak jak w ocenie całego gabinetu, nie bez znaczenia pozostaje orientacja polityczna. Mateusz Morawiecki na stanowisku premiera spotyka się z aprobatą zdecydowanej większości osób identyfikujących się z prawicą (78%) i budzi dezaprobatę większości respondentów o poglądach lewicowych (72%). Premier cieszy się ponadprzeciętnym poparciem wyborców Prawa i Sprawiedliwości (89%), zaś w elektoratach SLD i Koalicji Obywatelskiej przeważa niezadowolenie (84% i 78%). Również wśród wyborców PSL więcej jest przeciwników niż sympatyków Mateusza Morawieckiego. Respondenci niemający określonych preferencji partyjnych podobnie często nie mają zdania o osobie premiera, co są zadowoleni, że stoi on na czele rządu. Wśród osób nieplanujących brać udziału w nadchodzących wyborach do Sejmu i Senatu najczęstszy jest brak zdania.

TABELA 8

Na kandydata którego komitetu wyborczego zamierza Pan(i) głosować w wyborach do Sejmu?	Czy jest Pan(i) zadowolony(a) z tego, że na czele rządu stoi Mateusz Morawiecki?		
	Tak	Nie	Trudno powiedzieć
	w procentach		
KW Prawo i Sprawiedliwość	89	4	7
KW Polskie Stronnictwo Ludowe*	27	59	14
KKW Koalicja Obywatelska PO .N IPL Zieloni	11	78	11
KW Sojusz Lewicy Demokratycznej	10	84	6
Niezdecydowani, na kogo głosować	36	26	38
Niezamierzający głosować	29	33	39

\* Dane dotyczące tego elektoratu należy traktować z ostrożnością ze względu na niewielką jego liczebność w próbie

\*\*\*

Wyniki sierpniowego badania pokazują, że wydarzenia z drugiej połowy wakacji nie odbiły się na notowaniach rządu, wręcz przeciwnie – w niektórych aspektach nastąpiła poprawa ocen obecnego gabinetu. Praktycznie bez zmian pozostał stosunek do rządu i zadowolenie z tego, że na jego czele stoi Mateusz Morawiecki. Więcej osób niż przed miesiącem dobrze ocenia wyniki działalności rządu premiera Mateusza Morawieckiego od czasu objęcia przezeń władzy. Największa zmiana dotyczy szans, jakie, w opinii respondentów, polityka obecnego rządu stwarza wobec poprawy sytuacji gospodarczej. W tym obszarze odsetek pozytywnych ocen sięga obecnie 54% i jest najwyższy od ponad roku.

Opracowała

Marta Bożewicz