

## Nastroje społeczne we wrześniu

Znak jakości przyznany CBOS przez  
Organizację Firm Badania Opinii i Rynku 23 stycznia 2019 roku



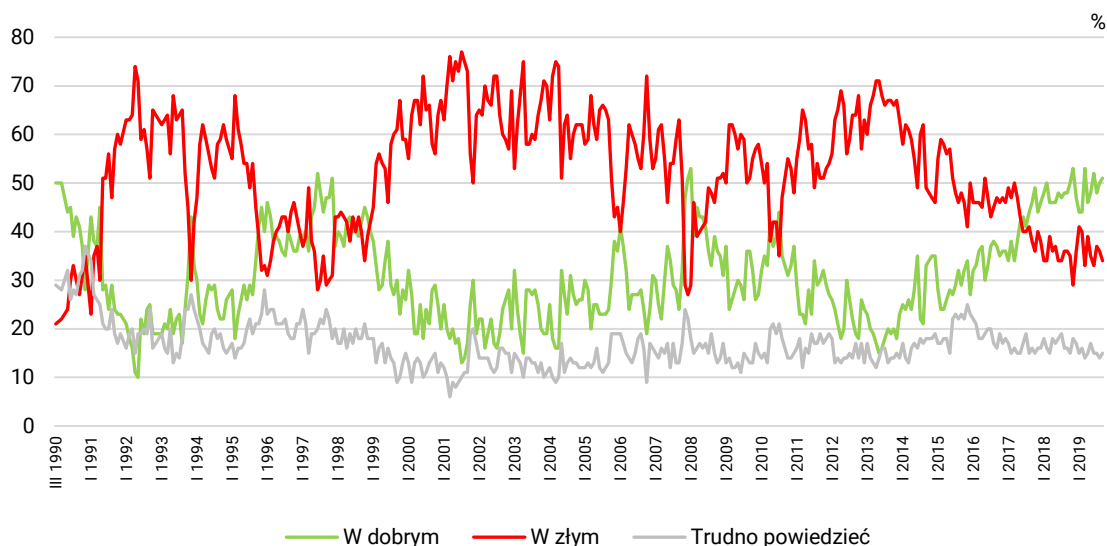
Fundacja Centrum Badania Opinii Społecznej  
ul. Świętojerska 5/7, 00-236 Warszawa  
e-mail: sekretariat@cbos.pl; info@cbos.pl  
<http://www.cbos.pl>  
(48 22) 629 35 69

We wrześniu<sup>1</sup> rejestrujemy minimalną poprawę zarówno ocen, jak i przewidywań ogólnej sytuacji w kraju oraz sytuacji politycznej. Jednocześnie w stosunku do sierpnia w niewielkim stopniu pogorszyło się postrzeganie poziomu życia badanych i ich rodzin, warunków materialnych gospodarstw domowych oraz kondycji zakładów pracy. Nieco mniej optymistyczne od odnotowanych kilka tygodni temu są również prognozy dotyczące kondycji zakładów pracy.

## OCENY

We wrześniu nieznacznie poprawiły się oceny ogólnej **sytuacji w kraju**. Podobnie jak w zeszłym miesiącu mniej więcej co drugi badany uważa, że sytuacja w Polsce zmierza w dobrym kierunku (51%), a odsetek będących przeciwnego zdania minimalnie zmalał (o 2 punkty, do 34%).

RYS. 1. Czy, ogólnie rzecz biorąc, sytuacja w naszym kraju zmierza w dobrym czy też w złym kierunku?



<sup>1</sup> Badanie „Aktualne problemy i wydarzenia” (352) przeprowadzono metodą wywiadów bezpośrednich wspomaganých komputerowo (CAPI) w dniach 12–19 września 2019 roku na liczącej 990 osób reprezentatywnej próbie losowej dorosłych mieszkańców Polski.

TABELA 1

Czy, ogólnie rzecz biorąc, <b>sytuacja w naszym kraju</b> zmierza w dobrym czy też w złym kierunku?	Wskazania respondentów według terminów badań												
	2018				2019								
	IX	X	XI	XII	I	II	III	IV	V	VI	VII	VIII	IX
	w procentach												
W dobrym	48	50	53	47	44	44	53	46	48	52	48	50	51
W złym	36	35	29	36	41	40	33	39	35	33	37	36	34
Trudno powiedzieć	16	15	18	17	15	16	14	15	17	15	15	14	15

Pozytywnie kierunek rozwoju sytuacji w kraju częściej oceniają starsi badani – najwyższe odsetki zadowolonych są wśród: ankietowanych w wieku 55-64 lat (60%), mieszkańców wsi (58%), gorzej wykształconych (65% zadowolonych wśród respondentów z wykształceniem podstawowym/gimnazjalnym), z gospodarstw domowych o dochodach od 900 zł do 1299 zł przypadających na osobę (64%) oraz zadowolonych ze swoich warunków materialnych (54%). Częściej zadowolenie z kierunku zmian dokonujących się w kraju wyrażają mężczyźni niż kobiety (55% wobec 48%). W grupach społeczno-zawodowych są to najczęściej rolnicy (68%) i renciści (64%).

Z kolei niezadowolenie z rozwoju sytuacji w Polsce częściej deklarują ankietowani w wieku 25-34 lat (43% badanych), mieszkający w największych miastach (55% mieszkających w tych powyżej 500 tys. mieszkańców), lepiej wykształceni (48% absolwentów wyższych uczelni) oraz badani z gospodarstw domowych o wyższych dochodach przypadających na osobę (46% ankietowanych o dochodach *per capita* 2500 zł i więcej). W grupach społeczno-zawodowych częściej niż inni negatywnie na temat sytuacji w kraju wypowiadają się kadra kierownicza i specjaliści z wyższym wykształceniem oraz średni personel, technicy (po 51%) – zob. tabelę aneksową 1.

Najsilniej jednak postrzeganie ogólnej sytuacji w kraju różnicują poglądy polityczne i kwestie światopoglądowe. Bardziej zadowoleni z kierunku zmian dokonujących się w Polsce są badani bardziej religijni (przyjmując za wskaźnik religijności częstość udziału w praktykach religijnych), o prawicowych poglądach politycznych, a w elektoratach partyjnych – deklarujący zamiar głosowania na KW Prawo i Sprawiedliwość. Natomiast niezadowolenie częściej wyrażają respondenci niepraktykujący religijnie, o lewicowych poglądach politycznych, a w elektoratach partyjnych – zwolennicy KKW Koalicja Obywatelska oraz popierający KW Sojusz Lewicy Demokratycznej.

TABELA 2

Na kandydata którego komitetu wyborczego zamierza Pan(i) głosować w wyborach do Sejmu?	Czy, ogólnie rzecz biorąc, <b>sytuacja w naszym kraju</b> zmierza w dobrym czy też w złym kierunku?		
	W dobrym	W złym	Trudno powiedzieć
	w procentach		
KW Prawo i Sprawiedliwość	89	3	8
KW Polskie Stronictwo Ludowe	36	43	22
KW Sojusz Lewicy Demokratycznej *	21	71	8
KKW Koalicja Obywatelska PO .N IPL Zieloni	11	84	5
Trudno powiedzieć, jeszcze nie wiem, waham się	32	43	26
Niegłosujący	34	37	29

\* Dane dotyczące tego elektoratu należy traktować z ostrożnością ze względu na niewielką jego liczebność w próbie

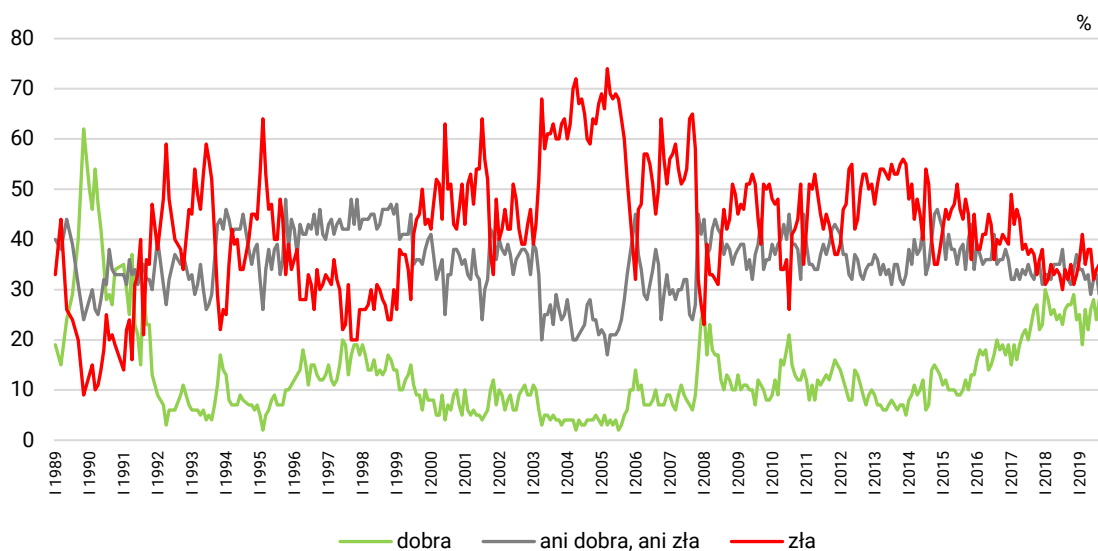
Od sierpnia zmniejszył się odsetek respondentów negatywnie oceniających **sytuację polityczną** w kraju (o 3 punkty procentowe, do 32%), zwiększył oceniających ją przeciętnie (o 4 punkty, do 33%), a odsetek postrzegających ją pozytywnie się nie zmienił (28%).

TABELA 3

Jak Pan(i) ogólnie ocenia obecną <b>sytuację polityczną</b> w Polsce? Czy jest ona:	Wskazania respondentów według terminów badań												
	2018				2019								
	IX	X	XI	XII	I	II	III	IV	V	VI	VII	VIII	IX
	w procentach												
– dobra	27	27	29	24	25	19	26	22	26	28	24	28	28
– ani dobra, ani zła	32	31	34	37	34	34	32	33	29	32	33	29	33
– zła	32	35	31	33	36	41	35	38	38	32	34	35	32
Trudno powiedzieć	9	7	6	6	5	6	7	7	7	8	9	8	7

CBOS

RYS. 2. Jak Pan(i) ogólnie ocenia obecną sytuację polityczną w Polsce? Czy jest ona:



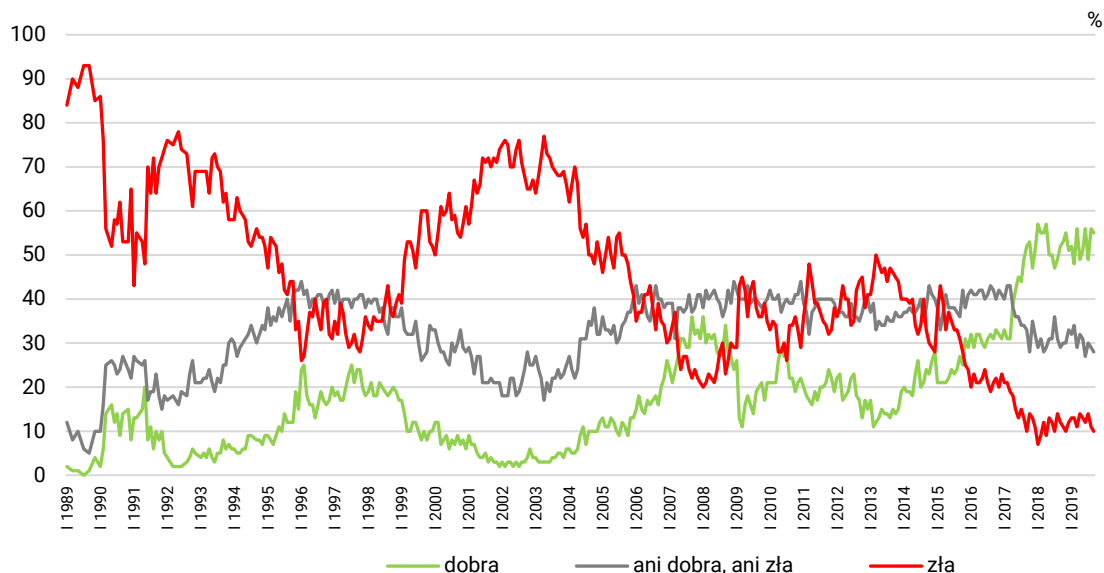
Pominięto odpowiedzi „trudno powiedzieć”

W ostatnich tygodniach praktycznie nie zmieniły się oceny **sytuacji gospodarczej** w Polsce. Obecnie ponad połowa badanych (55%) uważa, że jest ona dobra, co dziesiąty (10%) wyraża przeciwną opinię, a 28% ankietowanych postrzega ją jako przeciętną.

TABELA 4

Jak Pan(i) ogólnie ocenia obecną <b>sytuację gospodarczą</b> w Polsce? Czy jest ona:	Wskazania respondentów według terminów badań												
	2018				2019								
	IX	X	XI	XII	I	II	III	IV	V	VI	VII	VIII	IX
	w procentach												
– dobra	52	53	55	51	52	48	56	49	51	56	49	56	55
– ani dobra, ani zła	29	30	30	33	32	34	29	32	31	27	30	29	28
– zła	12	11	10	12	13	13	11	14	13	12	14	11	10
Trudno powiedzieć	7	6	5	4	3	5	4	5	5	5	7	4	7

RYS. 3. Jak Pan(i) ogólnie ocenia obecną sytuację gospodarczą w Polsce?  
Czy jest ona:



Pominięto odpowiedzi „trudno powiedzieć”

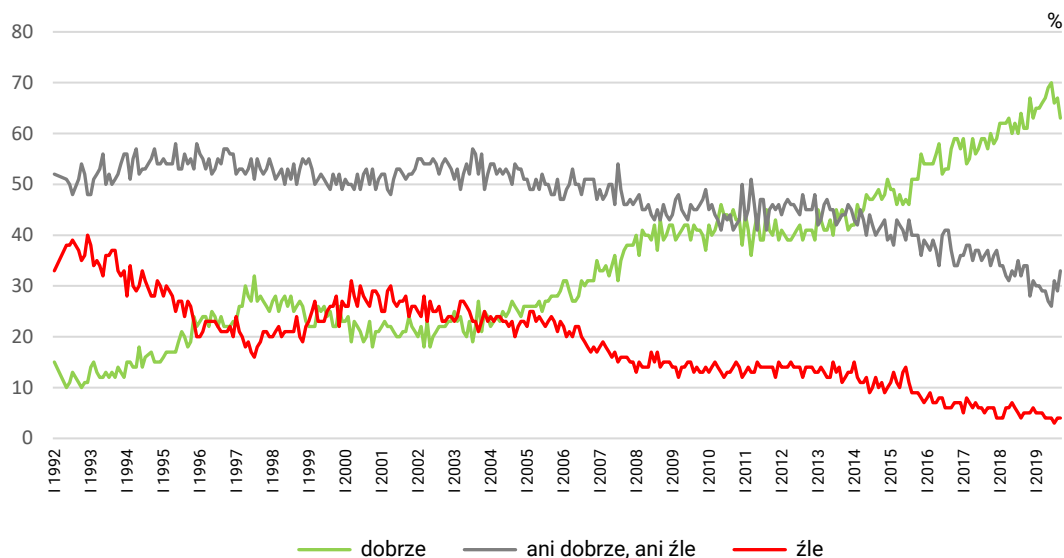
W stosunku do sierpnia w niewielkim stopniu pogorszyły się oceny **poziomu życia badanych i ich rodzin**. Zmniejszył się odsetek badanych twierdzących, że im i ich rodzinom żyje się dobrze (o 4 punkty, do 63%), a zwiększył uważających, że przeciętnie (o 4 punkty, do 33%). Natomiast liczba niezadowolonych się nie zmieniła (4%).

TABELA 5

Czy obecnie Panu(i) i Pana(i) rodzinie żyje się:	Wskazania respondentów według terminów badań												
	2018				2019								
	IX	X	XI	XII	I	II	III	IV	V	VI	VII	VIII	IX
	w procentach												
– dobrze	61	61	67	63	65	65	66	67	69	70	66	67	63
– ani dobrze, ani źle	34	34	28	31	30	30	29	29	27	26	31	29	33
– źle	5	5	5	6	5	5	5	4	4	4	3	4	4

CBOS

RYS. 4. Czy obecnie Panu(i) i Pana(i) rodzinie żyje się:



Jednocześnie odsetek respondentów zadowolonych z **warunków materialnych swoich gospodarstw domowych** zmalał (o 4 punkty procentowe, do 60%), tych, którzy określają je jako przeciętne, wzrósł (o 4 punkty, do 35%), a liczba niezadowolonych się nie zmieniła (5%).

CBOS

RYS. 5. Jak Pan(i) ocenia obecne warunki materialne swojego gospodarstwa domowego? Czy są one:

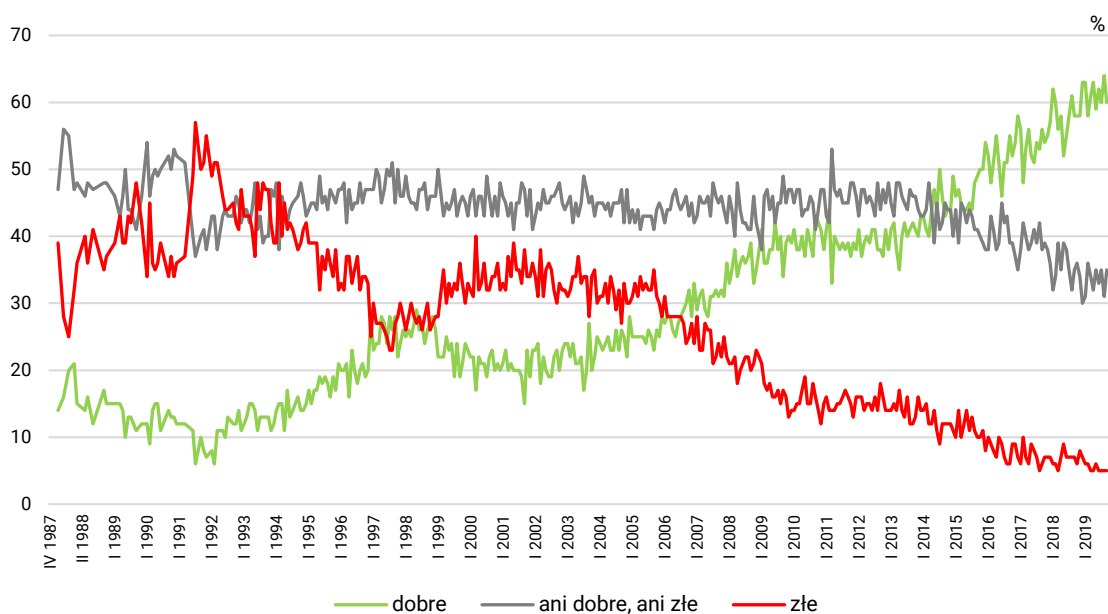


TABELA 6

Jak Pan(i) ocenia obecne warunki materialne swojego gospodarstwa domowego? Czy są one:	Wskazania respondentów według terminów badań												
	2018				2019								
	IX	X	XI	XII	I	II	III	IV	V	VI	VII	VIII	IX
	w procentach												
– dobre	58	58	58	63	63	58	61	63	59	62	60	64	60
– ani dobre, ani złe	35	36	34	30	31	36	34	32	35	33	35	31	35
– złe	7	6	8	7	6	6	5	5	6	5	5	5	5

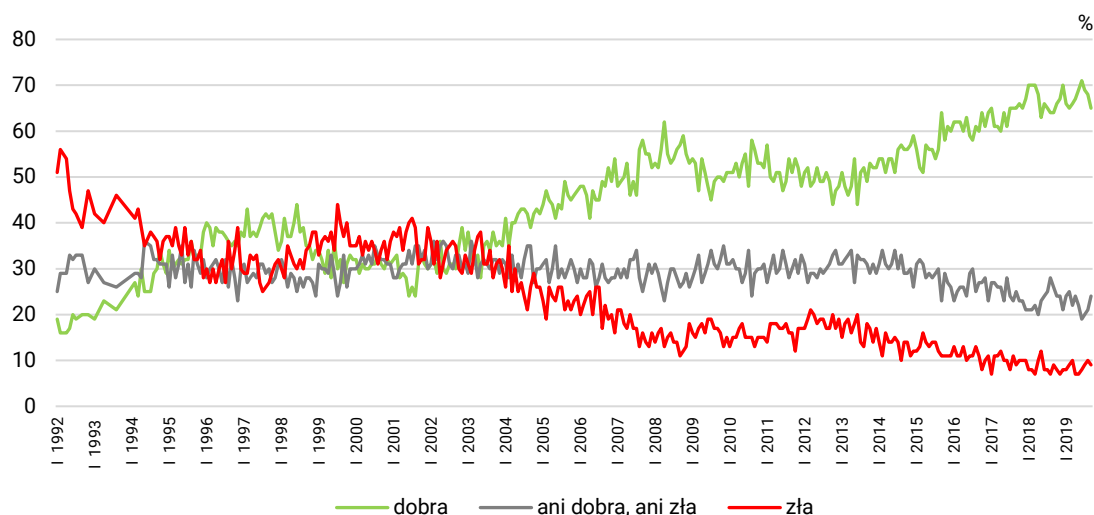
Nieznacznie gorsze niż w sierpniu są oceny **sytuacji w zakładach pracy**. Pozytywnie postrzega ją 65% respondentów (spadek o 3 punkty procentowe), przeciętnie – 24% ankietowanych (wzrost o 3 punkty), a negatywnie – 9% badanych.

TABELA 7

Jak Pan(i) ogólnie ocenia obecną sytuację w Pana(i) zakładzie pracy? Czy jest ona:	Wskazania respondentów aktywnych zawodowo* według terminów badań												
	2018				2019								
	IX	X	XI	XII	I	II	III	IV	V	VI	VII	VIII	IX
	w procentach												
	N*												
	568	574	569	545	532	549	577	614	623	605	638	557	534
– dobra	64	66	67	70	66	65	66	67	69	71	69	68	65
– ani dobra, ani zła	26	24	24	21	24	25	22	24	22	19	20	21	24
– zła	9	8	7	8	8	9	10	7	7	8	9	10	9
Trudno powiedzieć	1	2	2	1	2	1	2	2	2	2	2	1	2

CBOS

RYS. 6. Jak Pan(i) ogólnie ocenia obecną sytuację w Pana(i) zakładzie pracy?\*  
Czy jest ona:



\* Odpowiedzi osób pracujących. Pominięto odpowiedzi „trudno powiedzieć”



Oceny sytuacji politycznej i gospodarczej, podobnie jak postrzeganie kierunku zmian dokonujących się w kraju, w znacznej mierze zależą od poglądów politycznych i kwestii światopoglądowych. Częściej pozytywnie na ten temat wypowiadają się badani bardziej religijni (przyjmując za wskaźnik religijności częstość udziału w praktykach religijnych) oraz utożsamiający się z prawicą.

Ponadto zadowolenie z sytuacji politycznej częściej wyrażają badani w wieku 45–64 lat (35–37% w zależności od kategorii), mieszkańcy wsi (36%), respondenci z wykształceniem zasadniczym zawodowym (40%), zadowoleni z warunków materialnych gospodarstw domowych (32%), a w grupach społeczno-zawodowych – rolnicy (51%) – zob. tabelę aneksową 2. Z kolei pozytywne opinie na temat kondycji gospodarki częściej formułują ankietowani w wieku 55 lat i więcej (60–62% w zależności od kategorii), mieszkańcy miast liczących od 100 do 500 tys. mieszkańców (61%), zadowoleni z warunków materialnych gospodarstw domowych (60%), a w grupach społeczno-zawodowych – robotnicy wykwalifikowani (68%) – zob. tabelę aneksową 3. Warto zauważyć, że zarówno sytuacja polityczna, jak i gospodarcza lepiej oceniana jest przez mężczyzn niż kobiety (odsetki odpowiednio: 33% wobec 25%, 61% wobec 50%).

Natomiast zadowolenie z poziomu życia i warunków materialnych gospodarstw domowych częściej deklarują młodszy ankietowani, lepiej wykształceni, o wyższych dochodach *per capita*, mieszkający w największych miastach (zob. tabele aneksowe 4–5).

Z kolei częściej zadowoleni z kondycji zakładów pracy są badani oceniający warunki materialne swoich gospodarstw domowych jako dobre, młodszy pracownicy, pracujący w sektorze prywatnym i mieszanym (z udziałem właścicieli prywatnych i państwa) – zob. tabelę aneksową 6.

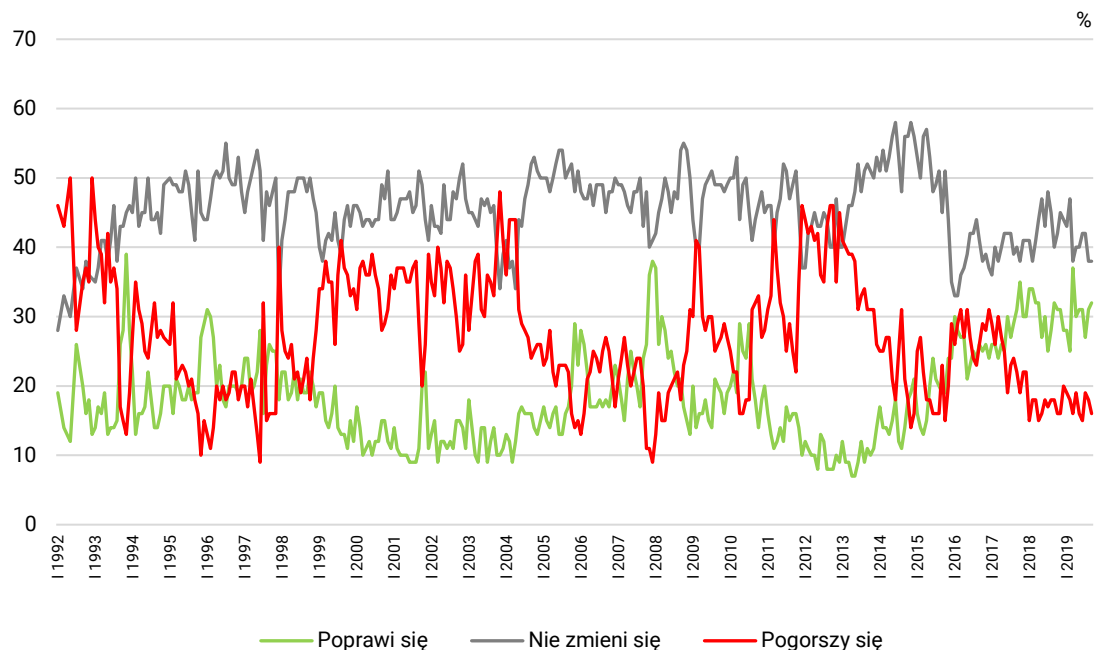
## PRZEWIDYWANIA

Obecnie co trzeci badany (32%) uważa, że **sytuacja w kraju** w ciągu najbliższego roku się poprawi, 16% przewiduje pogorszenie (o 2 punkty procentowe mniej niż w sierpniu), a największa grupa ankietowanych (38%) zakłada utrzymanie status quo.

TABELA 8

Jak Pan(i) sądzi, czy w ciągu najbliższego roku <b>sytuacja w Polsce</b> poprawi się, pogorszy czy też się nie zmieni?	Wskazania respondentów według terminów badań												
	2018				2019								
	IX	X	XI	XII	I	II	III	IV	V	VI	VII	VIII	IX
	w procentach												
Poprawi się	32	31	31	28	28	25	37	30	31	31	27	31	32
Nie zmieni się	40	42	45	44	43	47	38	40	40	42	42	38	38
Pogorszy się	18	16	16	20	19	18	16	19	16	15	19	18	16
Trudno powiedzieć	10	11	8	8	10	10	9	11	13	12	12	13	14

RYS. 7. Jak Pan(i) sądzi, czy w ciągu najbliższego roku sytuacja w Polsce poprawi się, pogorszy czy też się nie zmieni?



Pominięto odpowiedzi „trudno powiedzieć”

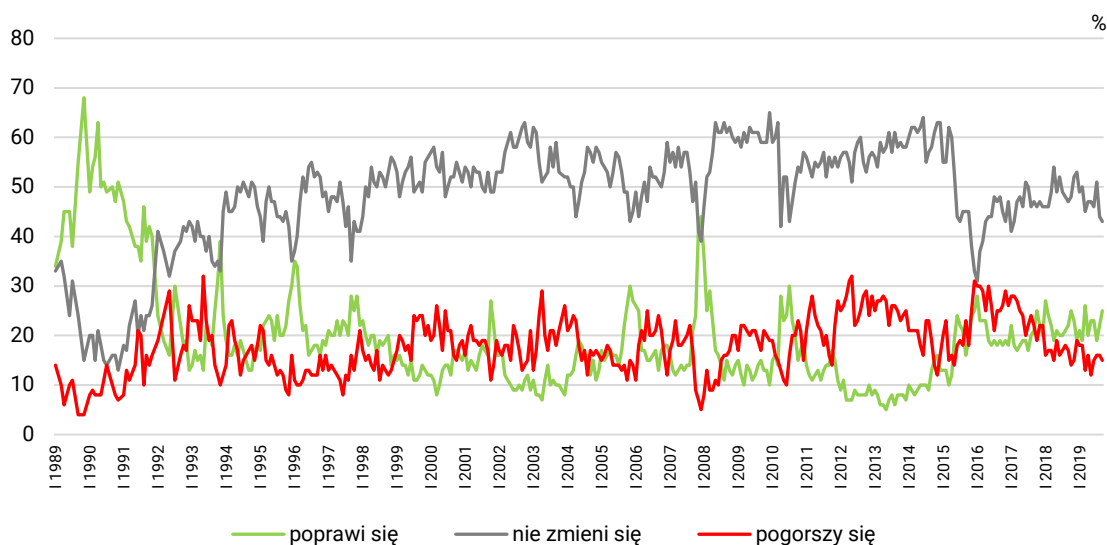
Co czwarty respondent liczy na poprawę **sytuacji politycznej** w ciągu najbliższego roku (25%, wzrost o 3 punkty), mniejsza grupa obawia się pogorszenia (15%), a najwięcej badanych (43%) uważa, że w tym zakresie nic się nie zmieni.

TABELA 9

Czy, Pana(i) zdaniem, w ciągu najbliższego roku <b>sytuacja polityczna</b> w Polsce:	Wskazania respondentów według terminów badań												
	2018				2019								
	IX	X	XI	XII	I	II	III	IV	V	VI	VII	VIII	IX
	w procentach												
– poprawi się	22	25	23	19	21	19	26	20	23	23	19	22	25
– nie zmieni się	47	48	52	53	49	50	45	47	47	46	51	44	43
– pogorszy się	17	14	15	19	18	18	13	16	12	15	16	16	15
Trudno powiedzieć	14	13	10	9	12	13	16	17	18	16	14	18	17

CBOS

RYS. 8. Czy, Pana(i) zdaniem, w ciągu najbliższego roku sytuacja polityczna w Polsce:

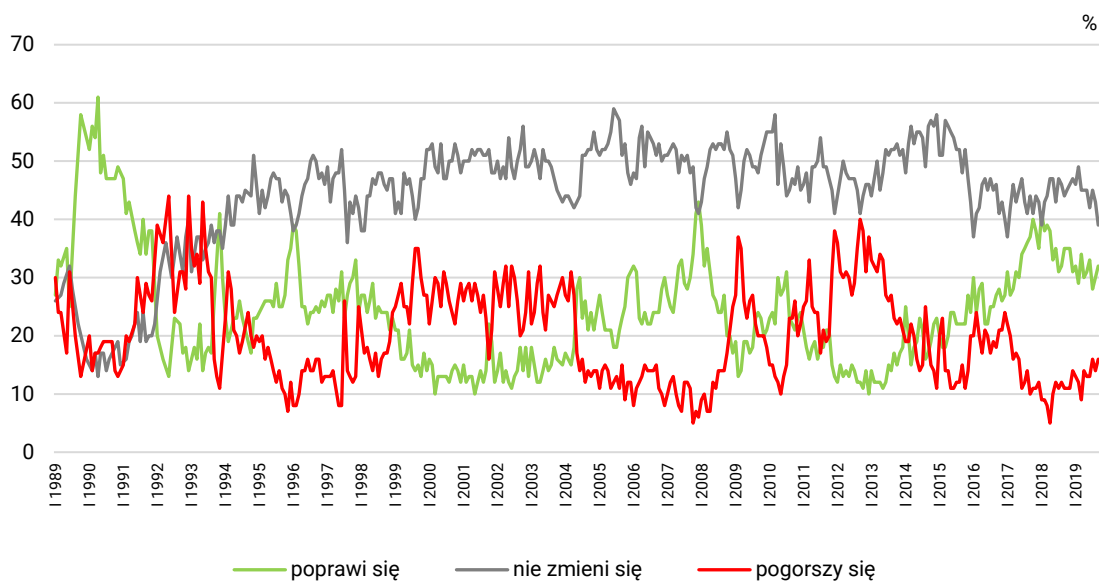


Pominięto odpowiedzi „trudno powiedzieć”

W porównaniu z poprzednim badaniem nieznacznie wzrosły odsetki osób przewidujących poprawę **sytuacji gospodarczej** (o 2 punkty procentowe, do 32%) oraz jej pogorszenie (również o 2 punkty, do 16%). Zarazem zmniejszył się odsetek ankietowanych uważających, że się ona nie zmieni (o 4 punkty, do 39%).

CBOS

RYS. 9. Czy, Pana(i) zdaniem, w ciągu najbliższego roku sytuacja gospodarcza w Polsce:



Pominięto odpowiedzi „trudno powiedzieć”

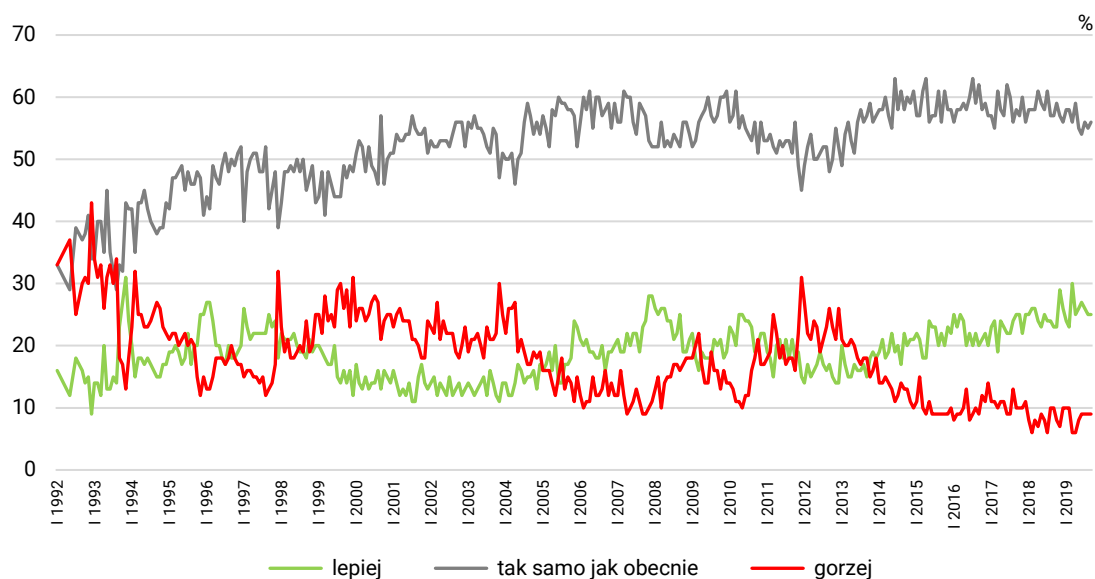
TABELA 10

Czy, Pana(i) zdaniem, w ciągu najbliższego roku <b>sytuacja gospodarcza</b> w Polsce:	Wskazania respondentów według terminów badań												
	2018				2019								
	IX	X	XI	XII	I	II	III	IV	V	VI	VII	VIII	IX
	w procentach												
– poprawi się	35	35	35	31	32	29	34	30	31	33	28	30	32
– nie zmieni się	44	45	46	47	46	49	45	45	45	42	45	43	39
– pogorszy się	11	11	11	14	13	12	9	14	13	13	16	14	16
Trudno powiedzieć	10	9	8	8	9	10	12	11	11	12	11	13	13

We wrześniu praktycznie nie zmieniły się przewidywania dotyczące **poziomu życia badanych i ich rodzin**. Największa grupa badanych uważa, że za rok im i ich rodzinom będzie żyło się tak samo (56%), co czwarty respondent liczy na poprawę (25%), a najmniejsza część ankietowanych obawia się pogorszenia (9%).

CBOS

RYS. 10. Jak Pan(i) sądzi, czy za rok Panu(i) i Pana(i) rodzinie będzie się żyło:



Pominięto odpowiedzi „trudno powiedzieć”

TABELA 11

Jak Pan(i) sądzi, czy za rok Panu(i) i Pana(i) <b>rodzinie będzie się żyło</b> :	Wskazania respondentów według terminów badań												
	2018				2019								
	IX	X	XI	XII	I	II	III	IV	V	VI	VII	VIII	IX
	w procentach												
– lepiej	23	23	29	26	24	23	30	25	26	27	26	25	25
– tak samo	57	59	57	56	58	58	56	59	55	54	56	55	56
– gorzej	10	8	7	10	10	10	6	6	8	9	9	9	9
Trudno powiedzieć	10	10	7	8	8	9	8	10	11	10	9	11	10

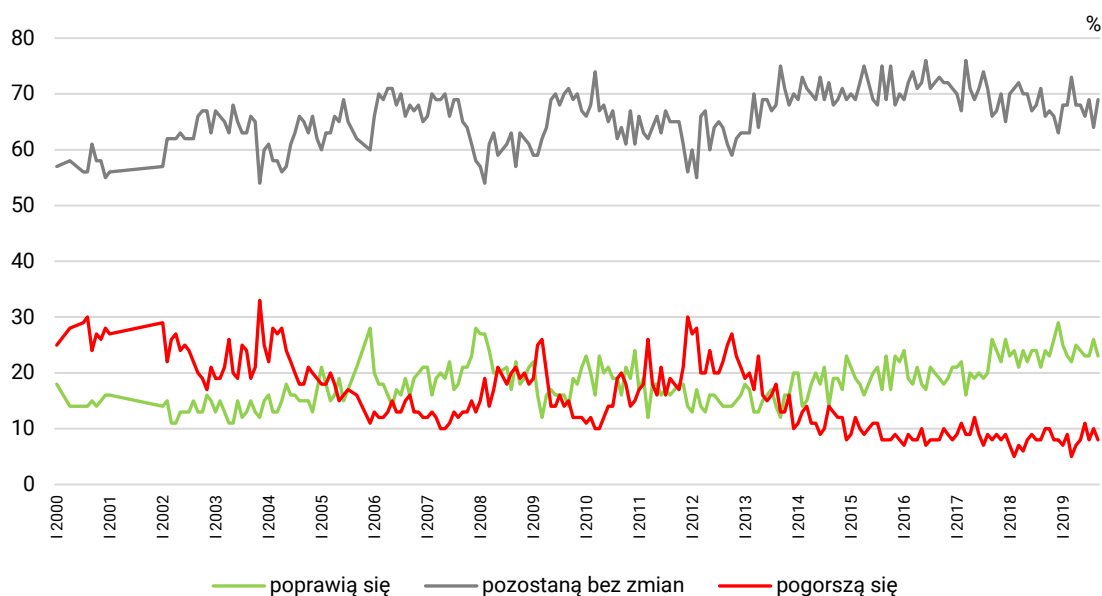
Jednocześnie w stosunku do sierpnia zmniejszyły się odsetki badanych zarówno liczących na poprawę (o 3 punkty, do 23%), jak i obawiających się pogorszenia (o 2 punkty, do 8%) **warunków materialnych gospodarstw domowych**, a odsetek zakładających utrzymanie status quo się zwiększył (o 5 punktów, do 69%).

TABELA 12

Jak Pan(i) sądzi, czy w ciągu najbliższego roku <b>warunki materialne</b> Pana(i) gospodarstwa domowego:	Wskazania respondentów według terminów badań												
	2018				2019								
	IX	X	XI	XII	I	II	III	IV	V	VI	VII	VIII	IX
	w procentach												
– poprawią się	24	23	26	29	25	23	22	25	24	23	23	26	23
– pozostaną bez zmian	66	67	66	63	68	68	73	68	68	66	69	64	69
– pogorszą się	10	10	8	8	7	9	5	7	8	11	8	10	8

CBOS

RYS. 11. Jak Pan(i) sądzi, czy w ciągu najbliższego roku warunki materialne Pana(i) gospodarstwa domowego:



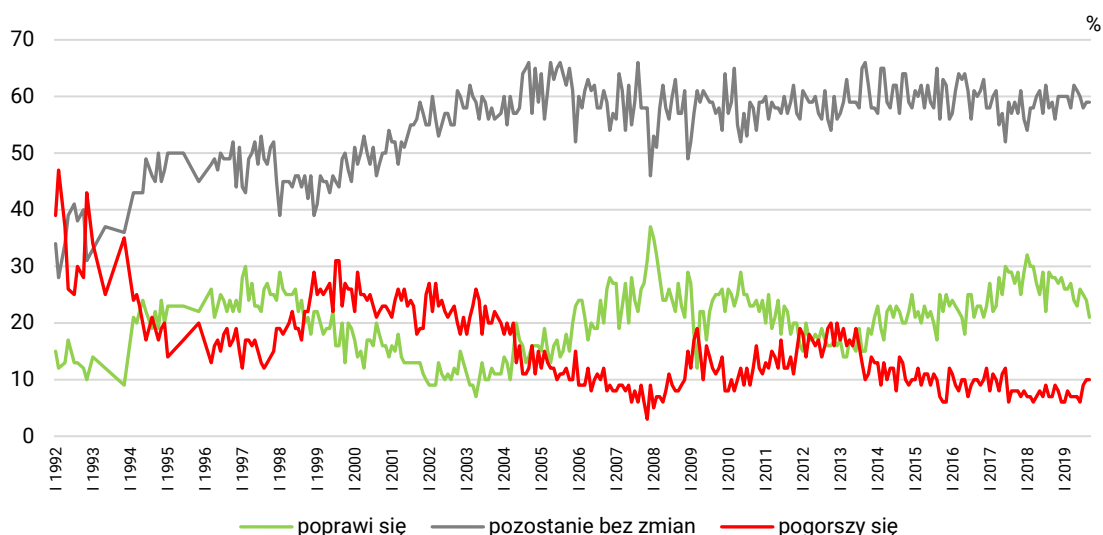
W tym miesiącu minimalnie pogorszyły się przewidywania dotyczące kondycji **zakładów pracy**. Nadal największa część badanych uważa, że w ciągu najbliższego roku się ona nie zmieni (59%), co piąty respondent liczy na poprawę (21%), a co dziesiąty (10%) obawia się pogorszenia.

TABELA 13

Czy, Pana(i) zdaniem, w ciągu najbliższego roku sytuacja w Pana(i) zakładzie pracy:	Wskazania respondentów aktywnych zawodowo* według terminów badań												
	2018				2019								
	IX	X	XI	XII	I	II	III	IV	V	VI	VII	VIII	IX
N*	568	575	569	545	532	550	577	614	624	605	638	557	534
	w procentach												
– poprawi się	28	28	27	28	26	26	27	24	23	26	25	24	21
– pozostanie bez zmian	59	56	60	60	60	60	58	62	61	60	58	59	59
– pogorszy się	7	9	8	6	6	8	7	7	7	6	9	10	10
Trudno powiedzieć	6	7	5	6	8	6	8	7	9	8	8	7	10

CBOS

RYS. 12. Czy, Pana(i) zdaniem, w ciągu najbliższego roku sytuacja w Pana(i) zakładzie pracy\*:



\* Odpowiedzi respondentów aktywnych zawodowo. Pominięto odpowiedzi „trudno powiedzieć”

## BEZPIECZEŃSTWO ZATRUDNIENIA I OCENA LOKALNYCH RYNKÓW PRACY

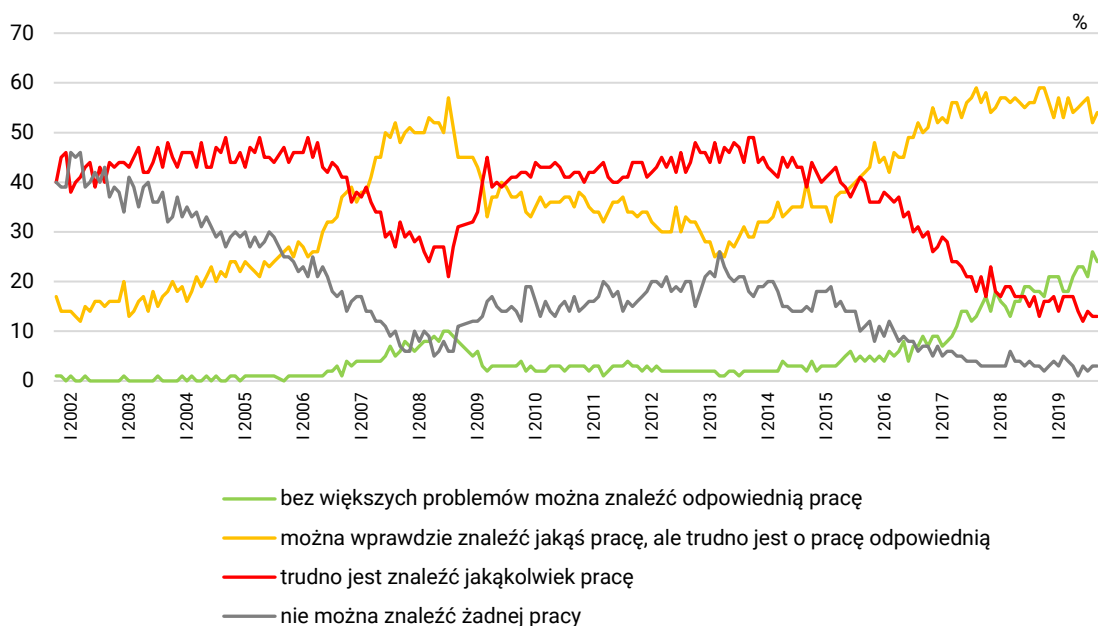
W porównaniu z sierpniem oceny **sytuacji na lokalnych rynkach pracy** zmieniły się w minimalnym stopniu. Obecnie blisko jedna czwarta badanych (24%, spadek o 2 punkty procentowe) uważa, że bez większych problemów można znaleźć odpowiednią pracę, a ponad połowa (54%, wzrost o 2 punkty) twierdzi, że można wprawdzie znaleźć zatrudnienie, lecz trudno jest o pracę odpowiednią. Jednocześnie 16% ankietowanych uważa, że trudno znaleźć jakąkolwiek pracę, w tym 3% twierdzi, że nie ma szans na żadne zatrudnienie.

TABELA 14

Jak określił(a)by Pan(i) <b>sytuację na rynku pracy w Pana(i) miejscowości lub okolicy?</b> Czy, Pana(i) zdaniem, obecnie:	Wskazania respondentów według terminów badań													
	2018				2019									
	IX	X	XI	XII	I	II	III	IV	V	VI	VII	VIII	IX	
	w procentach													
– bez większych problemów można znaleźć odpowiednią pracę	18	17	21	21	21	18	18	21	23	23	21	26	24	
– można wprawdzie znaleźć jakąś pracę, ale trudno jest o pracę odpowiednią	59	59	56	53	57	53	57	54	55	56	57	52	54	
– trudno jest znaleźć jakąkolwiek pracę	13	16	16	17	14	17	17	17	14	12	14	13	13	
– nie można znaleźć żadnej pracy	3	2	3	4	3	5	4	3	1	3	2	3	3	
Trudno powiedzieć	7	6	4	5	5	7	4	5	7	6	6	6	6	

CBOS

RYS. 13. Jak określił(a)by Pan(i) sytuację na rynku pracy w Pana(i) miejscowości lub okolicy? Czy, Pana(i) zdaniem, obecnie:



Pominięto odpowiedzi „trudno powiedzieć”

W stosunku do sierpnia nie zmieniło się znacząco **poczucie zagrożenia bezrobociem**. Obecnie blisko co piąty pracujący (18%) liczy się z możliwością utraty zatrudnienia, a ogromna większość (79%) nie ma takich obaw.

Poczucie zagrożenia bezrobociem relatywnie częściej towarzyszy kobietom niż mężczyznom (22% wobec 15%), osobom z wykształceniem podstawowym/gimnazjalnym (28%), ankietowanym o dochodach *per capita* do 899 zł (28%) oraz od 1300 zł do 1799 zł (27%). Zauważyć można również, że poczucie to jest większe wśród ankietowanych mniej zadowolonych z warunków materialnych swoich gospodarstw domowych (zob. tabelę aneksową 9).

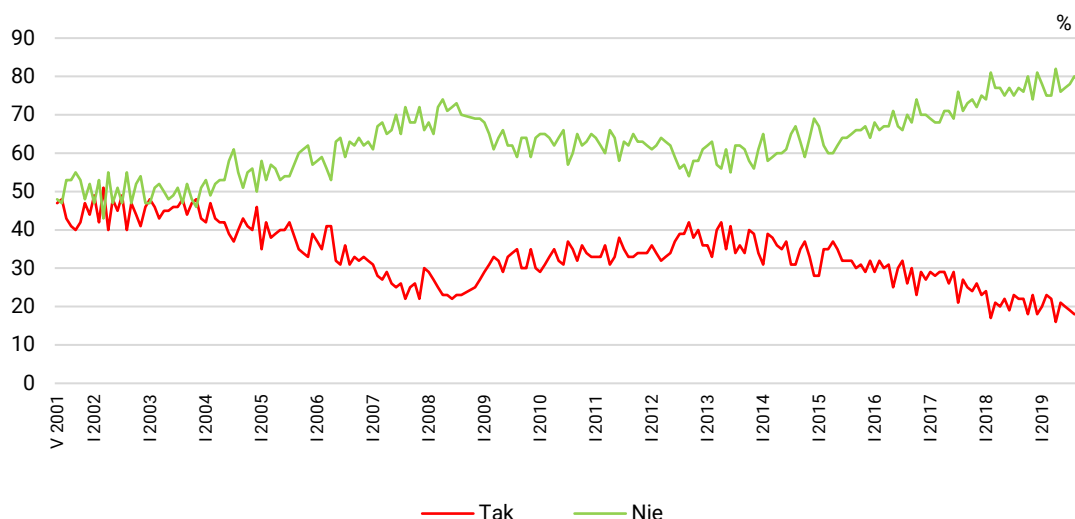
TABELA 15

Czy liczy się Pan(i) z <b>możliwością utraty obecnej pracy</b> (zwolnienia, bankructwa, upadku, likwidacji zakładu, gospodarstwa itp.)?	Wskazania osób aktywnych zawodowo* według terminów badań																									
	2018				2019																					
	IX (N=568)	X (N=577)	XI (N=569)	XII (N=545)	I (N=532)	II (N=550)	III (N=576)	IV (N=615)	V (N=625)	VI (N=605)	VII (N=638)	VIII (N=557)	IX (N=535)													
	w procentach																									
Bardzo poważnie się z tym liczę	3	22	3	18	3	23	4	18	4	20	3	23	4	22	3	16	3	21	3	20	3	19	3	18	4	18
Raczej tak	19		15	18	20		14	18	16	20		18	13	13	18	18		17	17	16	16	19	15	18	14	18
Raczej nie	41		42	39	41		41	38	41		39	42	42	38	38		38	38	38	38	38	35	39	39	39	39
Nie, to mało prawdopodobne	35	76	80	74	74	81	81	78	75	75	75	75	75	76	76	82	76	77	77	77	78	78	80	80	79	79
Trudno powiedzieć	2	2	2	2	3	3	1	1	2	2	2	2	2	3	3	2	2	3	3	3	3	3	2	2	3	3

\* Dotyczy osób zatrudnionych, także rolników oraz emerytów i rencistów pracujących w niepełnym wymiarze godzin

CBOS

RYS. 14. Czy liczy się Pan(i) z możliwością utraty obecnej pracy (zwolnienia, bankructwa, upadku, likwidacji zakładu, gospodarstwa itp.)?\*



\* Zsumowano odsetki odpowiedzi: „Bardzo poważnie się z tym liczę” i „Raczej tak” (Tak) oraz „Nie, to mało prawdopodobne” i „Raczej nie” (Nie). Pominięto odpowiedzi „trudno powiedzieć”

Uwaga: Pytanie zadawano respondentom mającym pracę, łącznie z rolnikami i osobami pomagającymi w prowadzeniu gospodarstwa rolnego oraz pracującymi na własny rachunek poza rolnictwem





We wrześniu zarejestrowaliśmy poprawę niektórych wskaźników odnoszących się do sfery publicznej, a pogorszenie części dotyczących sfery prywatnej. Lepsze niż w ubiegłym miesiącu są zarówno oceny, jak i przewidywania związane z ogólną sytuacją w kraju oraz jakością życia politycznego. Jednocześnie w porównaniu z poprzednim miesiącem gorsze są oceny odnoszące się do wymiaru indywidualnego – postrzegania warunków materialnych, poziomu życia oraz kondycji zakładów pracy. Nieco gorsze od zanotowanych miesiąc temu są również prognozy dotyczące sytuacji zakładów pracy w ciągu najbliższego roku.

Opracowała

Małgorzata Omyła-Rudzka

TABELA 1

		Czy, ogólnie rzecz biorąc, sytuacja w naszym kraju zmierza w dobrym czy też w złym kierunku?			Liczba osób
		W dobrym	W złym	Trudno powiedzieć	
		%	%	%	
Ogółem		51	34	15	980
Płeć	Mężczyźni	55	31	14	463
	Kobiety	48	36	16	517
Wiek	18–24 lata	42	27	31	72
	25–34	46	43	11	196
	35–44	46	34	20	168
	45–54	51	36	14	134
	55–64	60	28	12	192
	65 lat i więcej	56	31	13	218
Miejsce zamieszkania	Wieś	58	29	14	397
	Miasto do 19 999	47	39	14	154
	20 000 – 99 999	47	29	23	222
	100 000 – 499 999	50	38	11	145
	500 000 i więcej mieszk.	38	55	8	62
Wykształcenie	Podstawowe/gimnazjalne	65	20	15	175
	Zasadnicze zawodowe	57	29	14	241
	Średnie	53	33	14	304
	Wyższe	35	48	17	260
Grupa społeczna i zawodowa	Kadra kier., spec. z wyższym wyksz.	34	51	15	108
	Średni personel, technicy	39	51	11	47
	Pracownicy adm.-biurowi	38	45	16	75
	Pracownicy usług	55	34	12	53
	Robotnicy wykwalifikowani	57	24	19	108
	Robotnicy niewykwalifik.	55	30	14	41
	Rolnicy	68	13	19	45
	Pracujący na własny rach.	52	44	4	53
	Bezrobotni	55	30	15	21
	Emeryci	57	31	12	269
	Renciści	64	17	19	52
	Uczniowie i studenci	40	26	34	48
	Gospodynie domowe i inni	52	33	15	59
Pracuje w:	inst. państw., publicznej	43	40	17	135
	spółce właścicieli prywatnych i państwa	42	43	15	112
	sekt. pryw. poza rolnict.	49	40	12	232
	prywatnym gosp. rolnym	71	11	17	53
Dochody na jedną osobę	Do 899 zł	55	38	7	93
	Od 900 zł do 1299 zł	64	24	12	121
	Od 1300 zł do 1799 zł	52	29	19	162
	Od 1800 zł do 2499 zł	53	33	14	155
	2500 zł i więcej	41	46	14	146
Ocena własnych war. mater.	Złe	42	47	11	52
	Średnie	48	36	17	339
	Dobre	54	31	15	588
Udział w prakt. religijnych	Kilka razy w tygodniu	86	11	3	31
	Raz w tygodniu	62	25	13	367
	1–2 razy w miesiącu	53	34	14	150
	Kilka razy w roku	46	37	17	221
	W ogóle nie uczestniczy	28	56	16	146
Poglądy polityczne	Lewica	22	65	13	163
	Centrum	41	43	16	270
	Prawica	77	14	9	353
	Trudno powiedzieć	46	28	26	175

TABELA 2

		Jak Pan(i) ogólnie ocenia obecną sytuację polityczną w Polsce? Czy jest ona:				Liczba osób
		dobra	ani dobra, ani zła	zła	Trudno powiedzieć	
		%	%	%	%	
Ogółem		28	33	32	7	984
Płeć	Mężczyźni	33	32	30	5	464
	Kobiety	25	34	33	9	520
Wiek	18–24 lata	24	40	24	12	74
	25–34	21	36	37	6	198
	35–44	25	39	30	6	170
	45–54	35	28	30	7	134
	55–64	37	27	29	6	192
	65 lat i więcej	27	31	33	9	216
Miejsce zamieszkania	Wieś	36	34	23	7	400
	Miasto do 19 999	21	36	35	7	153
	20 000 – 99 999	23	39	31	8	222
	100 000 – 499 999	29	22	41	7	146
	500 000 i więcej mieszk.	18	20	56	6	63
Wykształcenie	Podstawowe/gimnazjalne	33	40	14	13	175
	Zasadnicze zawodowe	40	29	22	10	240
	Średnie	27	32	35	6	306
	Wyższe	17	33	47	3	263
Grupa społeczna i zawodowa	Kadra kier., spec. z wyższym wyksz.	12	32	54	2	108
	Średni personel, technicy	20	36	41	3	47
	Pracownicy adm.-biurowi	24	28	41	6	77
	Pracownicy usług	25	39	29	8	53
	Robotnicy wykwalifikowani	34	40	22	5	109
	Robotnicy niewykwalifik.	28	28	29	15	41
	Rolnicy	51	41	2	6	45
	Pracujący na własny rach.	39	18	40	3	53
	Bezrobotni	32	35	16	16	21
	Emeryci	32	28	33	7	267
	Renciści	26	29	21	23	52
	Uczniowie i studenci	28	43	20	9	50
		Gospodynie domowe i inni	23	45	22	9
Pracuje w:	inst. państw., publicznej	29	32	35	4	137
	spółce właścicieli prywatnych i państwa	17	33	45	5	112
	sekt. pryw. poza rolnict.	26	32	36	6	233
	prywatnym gosp. rolnym	54	37	2	6	53
Dochody na jedną osobę	Do 899 zł	37	36	18	9	93
	Od 900 zł do 1299 zł	33	40	18	9	122
	Od 1300 zł do 1799 zł	35	30	29	7	163
	Od 1800 zł do 2499 zł	28	33	35	3	155
	2500 zł i więcej	24	28	45	3	146
Ocena własnych war. mater.	Złe	24	38	27	11	52
	Średnie	22	37	32	9	337
	Dobre	32	30	32	6	594
Udział w prakt. religijnych	Kilka razy w tygodniu	63	25	5	7	31
	Raz w tygodniu	37	31	25	7	368
	1–2 razy w miesiącu	32	32	31	5	150
	Kilka razy w roku	17	42	33	8	222
	W ogóle nie uczestniczy	14	27	49	9	149
Poglądy polityczne	Lewica	10	26	64	0	164
	Centrum	19	40	36	5	271
	Prawica	49	28	18	5	352
	Trudno powiedzieć	22	37	20	21	179

TABELA 3

		Jak Pan(i) ogólnie ocenia obecną sytuację gospodarczą w Polsce? Czy jest ona:				Liczba osób
		dobra	ani dobra, ani zła	zła	Trudno powiedzieć	
		%	%	%	%	
Ogółem		55	28	10	7	986
Płeć	Mężczyźni	61	25	9	5	465
	Kobiety	50	31	11	8	521
Wiek	18-24 lata	49	31	11	9	74
	25-34	45	36	16	4	198
	35-44	53	35	8	3	170
	45-54	58	24	10	9	134
	55-64	62	23	8	8	192
	65 lat i więcej	60	22	9	9	218
Miejsce zamieszkania	Wieś	58	27	10	5	400
	Miasto do 19 999	52	28	14	6	155
	20 000 - 99 999	53	28	8	11	222
	100 000 - 499 999	61	24	9	6	146
	500 000 i więcej mieszk.	37	48	10	6	63
Wykształcenie	Podstawowe/gimnazjalne	60	19	6	14	175
	Zasadnicze zawodowe	58	25	11	7	242
	Średnie	54	30	12	5	306
	Wyższe	51	35	11	4	263
Grupa społeczna i zawodowa	Kadra kier., spec. z wyższym wyksz.	50	31	16	3	108
	Średni personel, technicy	38	44	14	4	47
	Pracownicy adm.-biurowi	42	44	8	6	77
	Pracownicy usług	51	27	13	9	53
	Robotnicy wykwalifikowani	68	24	3	6	109
	Robotnicy niewykwalifik.	55	33	8	3	41
	Rolnicy	64	22	12	2	45
	Pracujący na własny rach.	57	28	13	2	53
	Bezrobotni	39	30	11	20	21
	Emeryci	60	22	10	8	269
	Renciści	47	29	9	16	52
	Uczniowie i studenci	50	29	13	8	50
	Gospodynie domowe i inni	60	25	11	5	61
Pracuje w:	inst. państw., publicznej	50	32	12	6	137
	spółce właścicieli prywatnych i państwa	53	36	9	3	112
	sekt. pryw. poza rolnict.	54	32	10	5	233
	prywatnym gosp. rolnym	62	21	13	3	53
Dochody na jedną osobę	Do 899 zł	56	30	10	4	93
	Od 900 zł do 1299 zł	56	24	11	8	122
	Od 1300 zł do 1799 zł	55	30	8	7	163
	Od 1800 zł do 2499 zł	60	27	10	3	155
	2500 zł i więcej	55	29	12	4	146
Ocena własnych war. mater.	Złe	38	35	18	8	52
	Średnie	49	33	11	8	339
	Dobre	60	25	9	6	594
Udział w prakt. religijnych	Kilka razy w tygodniu	72	11	2	15	31
	Raz w tygodniu	62	23	8	7	370
	1-2 razy w miesiącu	61	29	7	3	150
	Kilka razy w roku	50	32	11	6	222
	W ogóle nie uczestniczy	36	37	17	10	149
Poglądy polityczne	Lewica	36	42	17	5	164
	Centrum	49	32	13	6	271
	Prawica	76	15	5	4	353
	Trudno powiedzieć	44	32	9	16	179

TABELA 4

		Czy obecnie Panu(i) i Pana(i) rodzinie żyje się:				Liczba osób
		dobrze	ani dobrze, ani źle	źle	Trudno powiedzieć	
		%	%	%	%	
Ogółem		63	33	4	0	990
Płeć	Mężczyźni	63	34	3	0	467
	Kobiety	63	32	4		523
Wiek	18–24 lata	91	9			74
	25–34	68	31	2		200
	35–44	70	28	2		170
	45–54	68	29	3		135
	55–64	58	36	7		194
	65 lat i więcej	45	48	7	1	218
Miejsce zamieszkania	Wieś	64	33	3	0	400
	Miasto do 19 999	59	36	4		155
	20 000 – 99 999	59	37	4		225
	100 000 – 499 999	67	28	4	1	146
	500 000 i więcej mieszk.	70	24	6		65
Wykształcenie	Podstawowe/gimnazjalne	50	43	6		175
	Zasadnicze zawodowe	59	36	5	0	242
	Średnie	65	33	2	0	307
	Wyższe	73	24	3		266
Grupa społeczna i zawodowa	Kadra kier., spec. z wyższym wyksz.	76	21	3		108
	Średni personel, technicy	71	26	3		47
	Pracownicy adm.-biurowi	67	33			77
	Pracownicy usług	71	29			55
	Robotnicy wykwalifikowani	70	30	1		109
	Robotnicy niewykwalifik.	63	29	8		41
	Rolnicy	59	37	4		45
	Pracujący na własny rach.	72	27	1		53
	Bezrobotni	59	38	3		21
	Emeryci	49	44	7	1	270
	Renciści	49	41	10		52
	Uczniowie i studenci	90	10			50
	Gospodynie domowe i inni	62	35	4		62
	Pracuje w:	inst. państw., publicznej	72	26	2	
spółce właścicieli prywatnych i państwa		78	18	3		113
sekt. prywat. poza rolnict.		67	33	1		233
prywatnym gosp. rolnym		59	38	3		53
Dochody na jedną osobę	Do 899 zł	47	40	13		93
	Od 900 zł do 1299 zł	53	43	4	1	122
	Od 1300 zł do 1799 zł	56	41	3		163
	Od 1800 zł do 2499 zł	75	24	2		155
	2500 zł i więcej	85	14	1	1	147
Ocena własnych war. mater.	Źłe	12	45	43		52
	Średnie	25	72	3		342
	Dobre	89	10	1	0	595
Udział w prakt. religijnych	Kilka razy w tygodniu	66	28	6		32
	Raz w tygodniu	64	33	3		370
	1–2 razy w miesiącu	57	40	3		150
	Kilka razy w roku	66	32	2	1	222
	W ogóle nie uczestniczy	57	34	9		149
Poglądy polityczne	Lewica	64	31	4	0	164
	Centrum	66	29	5	0	271
	Prawica	66	32	2		353
	Trudno powiedzieć	54	42	5		179

TABELA 5

		Jak Pan(i) ocenia obecne warunki materialne swojego gospodarstwa domowego? Czy są one:			Liczba osób
		złe	ani dobre, ani złe	dobre	
		%	%	%	
Ogółem		5	35	60	990
Płeć	Mężczyźni	6	34	60	467
	Kobiety	5	35	61	523
Wiek	18–24 lata		11	89	74
	25–34	4	29	67	200
	35–44	5	24	71	170
	45–54	4	33	63	135
	55–64	8	38	54	194
	65 lat i więcej	7	53	40	218
Miejsce zamieszkania	Wieś	5	34	61	400
	Miasto do 19 999	6	34	60	155
	20 000 – 99 999	2	41	57	225
	100 000 – 499 999	9	32	59	146
	500 000 i więcej mieszk.	6	26	68	65
Wykształcenie	Podstawowe/gimnazjalne	8	46	47	175
	Zasadnicze zawodowe	6	41	53	242
	Średnie	4	35	61	307
	Wyższe	5	21	75	266
Grupa społeczna i zawodowa	Kadra kier., spec. z wyższym wyksz.	4	17	78	108
	Średni personel, technicy	5	26	70	47
	Pracownicy adm.-biurowi	4	26	69	77
	Pracownicy usług		37	63	55
	Robotnicy wykwalifikowani	1	35	63	109
	Robotnicy niewykwalifik.	8	32	60	41
	Rolnicy	8	34	57	45
	Pracujący na własny rach.	3	20	77	53
	Bezrobotni	13	39	48	21
	Emeryci	6	51	43	270
	Renciści	14	45	41	52
	Uczniowie i studenci	5	9	86	50
	Gospodynie domowe i inni	5	32	63	62
Pracuje w:	inst. państw., publicznej	3	26	71	137
	spółce właścicieli prywatnych i państwa	3	27	70	113
	sekt. pryw. poza rolnict.	4	27	69	233
	prywatnym gosp. rolnym	7	33	59	53
Dochody na jedną osobę	Do 899 zł	19	43	38	93
	Od 900 zł do 1299 zł	8	41	51	122
	Od 1300 zł do 1799 zł	6	48	46	163
	Od 1800 zł do 2499 zł	1	29	70	155
	2500 zł i więcej	1	9	90	147
Ocena własnych war. mater.	Złe	100			52
	Średnie		100		342
	Dobre			100	595
Udział w prakt. religijnych	Kilka razy w tygodniu	13	25	61	32
	Raz w tygodniu	3	37	60	370
	1–2 razy w miesiącu	4	38	59	150
	Kilka razy w roku	4	34	62	222
	W ogóle nie uczestniczy	12	31	57	149
Poglądy polityczne	Lewica	5	30	65	164
	Centrum	4	33	63	271
	Prawica	4	35	61	353
	Trudno powiedzieć	10	40	51	179

TABELA 6

		Jak Pan(i) ogólnie ocenia obecną sytuację w Pana(i) zakładzie pracy? Czy jest ona:				Liczba osób
		dobra	ani dobra, ani zła	zła	Trudno powiedzieć	
		%	%	%	%	
Ogółem		65	24	9	2	534
Płeć	Mężczyźni	65	23	10	2	288
	Kobiety	64	25	9	2	246
Wiek	18–24 lata	75	17	8		20
	25–34	68	22	10	0	160
	35–44	66	22	11	1	141
	45–54	64	23	8	5	114
	55–64	56	34	7	2	93
	65 lat i więcej	59	18	24		7
Miejsce zamieszkania	Wieś	60	26	12	2	220
	Miasto do 19 999	63	22	13	2	83
	20 000 – 99 999	70	21	7	1	106
	100 000 – 499 999	66	28	4	3	86
	500 000 i więcej mieszk.	78	18	5		39
Wykształcenie	Podstawowe/gimnazjalne	67	24	8		35
	Zasadnicze zawodowe	59	32	6	3	118
	Średnie	65	24	9	2	177
	Wyższe	67	20	12	2	205
Grupa społeczna i zawodowa	Kadra kier., spec. z wyższym wyksz.	66	23	10	1	108
	Średni personel, technicy	49	29	22		47
	Pracownicy adm.-biurowi	74	14	11	1	76
	Pracownicy usług	71	21	6	2	53
	Robotnicy wykwalifikowani	69	25	5	2	108
	Robotnicy niewykwalifik.	67	21	8	4	40
	Rolnicy	42	38	12	8	45
	Pracujący na własny rach.	63	29	7	1	52
Pracuje w:	inst. państw., publicznej	55	28	16	1	137
	spółce właścicieli prywatnych i państwa	72	19	8	2	112
	sekt. prywat. poza rolnict.	72	21	5	2	233
	prywatnym gosp. rolnym	42	38	13	7	53
		42	38	13	7	53
Dochody na jedną osobę	Do 899 zł	71	13	11	4	45
	Od 900 zł do 1299 zł	56	28	10	6	63
	Od 1300 zł do 1799 zł	50	40	11		70
	Od 1800 zł do 2499 zł	65	21	11	2	93
	2500 zł i więcej	66	24	9	1	107
Ocena własnych war. mater.	Złe	54	20	26		22
	Średnie	47	40	9	4	145
	Dobre	72	18	8	1	368
Udział w prakt. religijnych	Kilka razy w tygodniu	44	18	9	29	9
	Raz w tygodniu	65	26	7	2	168
	1–2 razy w miesiącu	53	34	12	1	86
	Kilka razy w roku	65	26	8	1	139
	W ogóle nie uczestniczy	72	15	12	1	83
Poglądy polityczne	Lewica	60	28	10	1	90
	Centrum	64	24	10	1	167
	Prawica	66	23	8	3	175
	Trudno powiedzieć	66	23	8	3	87

TABELA 7

		Jak Pan(i) sądzi, czy w ciągu najbliższego roku sytuacja w Polsce poprawi się, pogorszy czy też się nie zmieni?				Liczba osób
		Poprawi się	Nie zmieni się	Pogorszy się	Trudno powiedzieć	
		%	%	%	%	
Ogółem		32	38	16	14	986
Płeć	Mężczyźni	34	37	15	14	465
	Kobiety	30	40	17	13	521
Wiek	18–24 lata	29	49	11	10	74
	25–34	20	45	18	17	198
	35–44	26	47	18	9	170
	45–54	37	35	16	12	134
	55–64	37	36	14	14	192
	65 lat i więcej	42	27	15	17	218
Miejsce zamieszkania	Wieś	38	35	12	15	400
	Miasto do 19 999	28	44	16	12	155
	20 000 – 99 999	29	41	14	15	222
	100 000 – 499 999	28	43	18	10	146
	500 000 i więcej mieszk.	19	26	41	14	63
Wykształcenie	Podstawowe/gimnazjalne	44	31	9	17	175
	Zasadnicze zawodowe	37	36	11	17	242
	Średnie	32	42	14	12	306
	Wyższe	20	42	28	11	263
Grupa społeczna i zawodowa	Kadra kier., spec. z wyższym wyksz.	20	39	31	9	108
	Średni personel, technicy	22	52	12	14	47
	Pracownicy adm.-biurowi	20	48	24	8	77
	Pracownicy usług	33	40	15	11	53
	Robotnicy wykwalifikowani	39	36	12	13	109
	Robotnicy niewykwalifik.	21	48	13	18	41
	Rolnicy	33	48	4	15	45
	Pracujący na własny rach.	30	30	23	17	53
	Bezrobotni	21	56	4	19	21
	Emeryci	41	28	16	15	269
	Renciści	36	28	7	30	52
	Uczniowie i studenci	32	44	17	7	50
	Pracuje w:	Gospodynie domowe i inni	30	56	5	10
inst. państw., publicznej		22	47	20	11	137
spółce właścicieli prywatnych i państwa		26	34	23	17	112
sekt. prywat. poza rolnict.		29	40	20	11	233
prywatnym gosp. rolnym		38	43	3	16	53
Dochody na jedną osobę	Do 899 zł	34	43	15	8	93
	Od 900 zł do 1299 zł	37	38	12	13	122
	Od 1300 zł do 1799 zł	39	36	15	11	163
	Od 1800 zł do 2499 zł	34	47	12	8	155
	2500 zł i więcej	24	37	27	13	146
Ocena własnych war. mater.	Złe	22	40	25	12	52
	Średnie	32	36	14	17	339
	Dobre	33	40	16	12	594
Udział w prakt. religijnych	Kilka razy w tygodniu	74	13	3	10	31
	Raz w tygodniu	39	36	9	17	370
	1–2 razy w miesiącu	36	33	17	14	150
	Kilka razy w roku	22	52	16	10	222
	W ogóle nie uczestniczy	16	38	36	10	149
Poglądy polityczne	Lewica	8	49	36	6	164
	Centrum	22	45	20	13	271
	Prawica	55	27	6	11	353
	Trudno powiedzieć	26	41	8	25	179



TABELA 8

		Jak określił(a)by Pan(i) sytuację na rynku pracy w Pana(i) miejscowości lub w okolicy? Czy, Pana(i) zdaniem, obecnie:					Liczba osób
		bez większych problemów można znaleźć odpowiednią pracę	można wprawdzie znaleźć jakąś pracę, ale trudno jest o pracę odpowiednią	trudno jest znaleźć jakąkolwiek pracę	nie można znaleźć żadnej pracy	Trudno powiedzieć	
		%	%	%	%	%	
Ogółem		24	54	13	3	6	990
Płeć	Mężczyźni	30	46	12	2	10	467
	Kobiety	17	61	13	3	5	523
Wiek	18–24 lata	23	58	14	1	3	74
	25–34	25	58	11	2	3	200
	35–44	30	55	12	1	2	170
	45–54	19	65	11	2	3	135
	55–64	22	56	11	2	9	194
	65 lat i więcej	22	38	17	6	17	218
Miejsce zamieszkania	Wieś	23	52	16	5	4	400
	Miasto do 19 999	20	52	20	1	7	155
	20 000 – 99 999	20	59	8	2	11	225
	100 000 – 499 999	27	56	7	1	8	146
	500 000 i więcej mieszk.	38	49	5		9	65
Wykształcenie	Podstawowe/gimnazjalne	18	50	16	6	10	175
	Zasadnicze zawodowe	25	47	17	2	9	242
	Średnie	28	53	10	2	7	307
	Wyższe	21	63	10	1	5	266
Grupa społeczna i zawodowa	Kadra kier., spec. z wyższym wyksz.	22	64	10	2	3	108
	Średni personel, technicy	28	67	2		2	47
	Pracownicy adm.-biurowi	17	69	12	1		77
	Pracownicy usług	18	68	11		3	55
	Robotnicy wykwalifikowani	33	54	6	2	4	109
	Robotnicy niewykwalifik.	38	45	10	2	6	41
	Rolnicy	18	46	32		3	45
	Pracujący na własny rach.	41	49	4	2	5	53
	Bezrobotni	6	72	17	3	2	21
	Emeryci	21	41	17	5	16	270
	Renciści	10	48	17	4	21	52
	Uczniowie i studenci	30	52	15	1	2	50
	Gospodynie domowe i inni	21	63	11	4		62
	Pracuje w:	inst. państw., publicznej	23	66	9	1	2
spółce właścicieli prywatnych i państwa		27	54	9	3	6	113
sekt. prywat. poza rolnict.		31	61	6	0	2	233
prywatnym gosp. rolnym		19	45	31	2	3	53
Dochody na jedną osobę	Do 899 zł	25	41	22	5	7	93
	Od 900 zł do 1299 zł	25	47	20	2	5	122
	Od 1300 zł do 1799 zł	23	53	15	2	7	163
	Od 1800 zł do 2499 zł	24	62	6	0	7	155
	2500 zł i więcej	27	60	5	0	8	147
Ocena własnych war. mater.	Złe	13	39	28	8	12	52
	Średnie	18	51	16	4	10	342
	Dobre	28	57	9	1	5	595
Udział w prakt. religijnych	Kilka razy w tygodniu	38	34	16		12	32
	Raz w tygodniu	23	53	13	4	7	370
	1–2 razy w miesiącu	23	48	16	4	8	150
	Kilka razy w roku	21	61	10	2	5	222
	W ogóle nie uczestniczy	21	53	14	1	11	149
Poglądy polityczne	Lewica	22	63	6	1	8	164
	Centrum	17	60	15	4	5	271
	Prawica	32	46	10	3	9	353
	Trudno powiedzieć	17	51	22	2	6	179

TABELA 9

		Czy liczy się Pan(i) z możliwością utraty obecnej pracy (zwolnienia, bankructwa, upadku, likwidacji zakładu, gospodarstwa itp.)?			Liczba osób
		Tak %	Nie, %	Trudno powiedzieć %	
Ogółem		18	79	3	535
Płeć	Mężczyźni	15	83	2	288
	Kobiety	22	75	3	248
Wiek	18–24 lata	36	59	5	20
	25–34	19	78	3	161
	35–44	21	78	1	141
	45–54	17	80	4	114
	55–64	11	88	1	93
	65 lat i więcej	15	85		7
Miejsce zamieszkania	Wieś	18	80	1	220
	Miasto do 19 999	20	76	4	83
	20 000 – 99 999	19	79	2	106
	100 000 – 499 999	13	84	3	86
	500 000 i więcej mieszk.	22	71	6	41
Wykształcenie	Podstawowe/gimnazjalne	28	65	7	35
	Zasadnicze zawodowe	14	85	1	118
	Średnie	22	75	3	178
	Wyższe	16	82	2	205
Grupa społeczna i zawodowa	Kadra kier., spec. z wyższym wyksz.	9	88	3	108
	Średni personel, technicy	9	87	4	47
	Pracownicy adm.-biurowi	36	63	1	76
	Pracownicy usług	22	74	4	55
	Robotnicy wykwalifikowani	15	83	2	108
	Robotnicy niewykwalifik.	39	55	6	40
	Rolnicy	2	98		45
	Pracujący na własny rach.	18	82		52
Pracuje w:	inst. państw., publicznej	16	82	2	137
	spółce właścicieli prywatnych i państwa	20	77	4	113
	sekt. prywat. poza rolnict.	22	75	3	233
	prywatnym gosp. rolnym	5	95		53
Dochody na jedną osobę	Do 899 zł	28	72		45
	Od 900 zł do 1299 zł	16	84		63
	Od 1300 zł do 1799 zł	27	68	4	70
	Od 1800 zł do 2499 zł	19	81	1	93
	2500 zł i więcej	15	83	2	107
Ocena własnych war. mater.	Złe	49	51		22
	Średnie	25	69	5	146
	Dobre	14	85	1	368
Udział w prakt. religijnych	Kilka razy w tygodniu	24	76		9
	Raz w tygodniu	13	86	1	168
	1–2 razy w miesiącu	16	81	3	86
	Kilka razy w roku	18	80	2	139
	W ogóle nie uczestniczy	27	70	3	83
Poglądy polityczne	Lewica	26	73	1	90
	Centrum	19	79	2	167
	Prawica	13	85	3	175
	Trudno powiedzieć	20	77	3	87