

Nastroje społeczne w październiku

Znak jakości przyznany CBOS przez
Organizację Firm Badania Opinii i Rynku 23 stycznia 2019 roku



Fundacja Centrum Badania Opinii Społecznej
ul. Świętojerska 5/7, 00-236 Warszawa
e-mail: sekretariat@cbos.pl; info@cbos.pl
<http://www.cbos.pl>
(48 22) 629 35 69

W ciągu kilku ostatnich przedwyborczych tygodni¹ w niewielkim stopniu pogorszyło się postrzeganie sytuacji politycznej i gospodarczej. Jednocześnie nieco lepsze od zarejestrowanych w ubiegłym miesiącu są oceny kondycji zakładów pracy, a zdecydowanie lepsze od wrześnieowych – przewidywania dotyczące sytuacji zakładów pracy w ciągu najbliższego roku.

OCENY

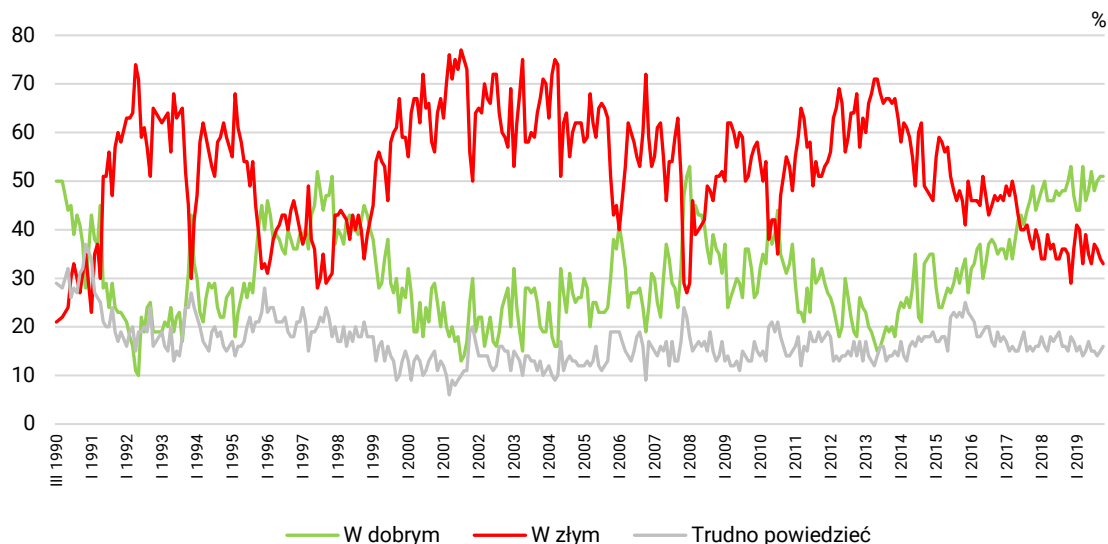
W październiku praktycznie nie zmieniły się oceny **ogólnej sytuacji w kraju**. Podobnie jak w zeszłym miesiącu mniej więcej co drugi badany uważa, że sytuacja w Polsce zmierza w dobrym kierunku (51%), a co trzeci jest przeciwnego zdania (33%).

TABELA 1

Czy, ogólnie rzecz biorąc, sytuacja w naszym kraju zmierza w dobrym czy też w złym kierunku?	Wskazania respondentów według terminów badań												
	2018			2019									
	X	XI	XII	I	II	III	IV	V	VI	VII	VIII	IX	X
	w procentach												
W dobrym	50	53	47	44	44	53	46	48	52	48	50	51	51
W złym	35	29	36	41	40	33	39	35	33	37	36	34	33
Trudno powiedzieć	15	18	17	15	16	14	15	17	15	15	14	15	16

¹ Badanie „Aktualne problemy i wydarzenia” (353) przeprowadzono metodą wywiadów bezpośrednich wspomaganym komputerowo (CAPI) w dniach 3–10 października 2019 roku na liczącej 1013 osób reprezentatywnej próbie losowej dorosłych mieszkańców Polski.

RYS. 1. Czy, ogólnie rzecz biorąc, sytuacja w naszym kraju zmierza w dobrym czy też w złym kierunku?



Zadowolenie z kierunku rozwoju sytuacji w kraju częściej wyrażają starsi ankietowani, w wieku 55 lat i więcej (56%–58% w zależności od kategorii), mieszkający w mniejszych miejscowościach (62% mieszkańców wsi), gorzej wykształceni (63% badanych z wykształceniem podstawowym lub gimnazjalnym), o dochodach na osobę wynoszących od 1000 zł do 1499 zł (58%), zadowoleni z warunków materialnych swoich gospodarstw domowych (54%). W grupach społeczno-zawodowych są to najczęściej rolnicy (64%).

Natomiast niezadowolenie ponadprzeciętnie często artykułują osoby w wieku 18–24 lata (43% wobec 41% zadowolonych), mieszkańcy największych ponad półmilionowych miast (48%), absolwenci wyższych uczelni (48%) oraz respondenci z gospodarstw domowych o dochodach *per capita* wynoszących co najmniej 3000 zł (46%). W grupach społeczno-zawodowych częściej niż pozostali niezadowolenie z kierunku zmian w kraju deklarują kadra kierownicza i specjaliści z wyższym wykształceniem (50%).

Bardzo silnie postrzeganie sytuacji w kraju różnicują poglądy polityczne oraz kwestie światopoglądowe. Wyraźniej częściej niż inni zadowolenie z sytuacji w kraju wyrażają badani o prawicowych poglądach politycznych (75%), respondenci, którzy deklarowali zamiar głosowania na KW Prawo i Sprawiedliwość, uczestniczący w praktykach religijnych kilka razy w tygodniu (78%). Natomiast niezadowolenie częściej wyrażają respondenci niepraktykujący religijnie, o lewicowych poglądach politycznych, a w elektoratach partyjnych – zwolennicy KKW Koalicja Obywatelska – zob. tabelę 2 i tabelę aneksową 1.

TABELA 2

Na kandydata którego komitetu wyborczego zamierza Pan(i) głosować w wyborach do Sejmu?	Czy, ogólnie rzecz biorąc, sytuacja w naszym kraju zmierza w dobrym czy też w złym kierunku?		
	W dobrym	W złym	Trudno powiedzieć
	w procentach		
KW Prawo i Sprawiedliwość	87	3	10
KW Polskie Stronnictwo Ludowe	35	49	16
KW Konfederacja Wolność i Niepodległość	30	54	16
KW Sojusz Lewicy Demokratycznej	20	63	17
KKW Koalicja Obywatelska PO .N IPL Zieloni	9	77	14
Trudno powiedzieć, jeszcze nie wiem, waham się	33	37	31
Niegłosujący	40	36	25

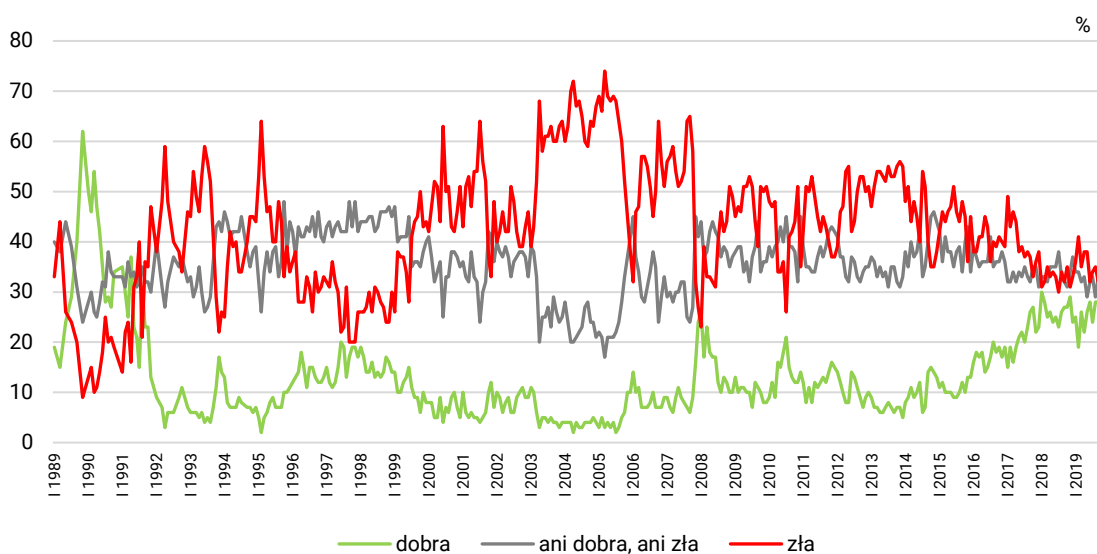
Od września zwiększył się odsetek respondentów negatywnie oceniających **sytuację polityczną** w kraju (o 4 punkty procentowe, do 36%), zmniejszył – niemających sprecyzowanego zdania na ten temat (o 3 punkty, do 4%), a odsetki postrzegających ją pozytywnie oraz przeciętnie w zasadzie się nie zmieniły (odpowiednio 28% i 32%).

TABELA 3

Jak Pan(i) ogólnie ocenia obecną sytuację polityczną w Polsce? Czy jest ona:	Wskazania respondentów według terminów badań												
	2018			2019									
	X	XI	XII	I	II	III	IV	V	VI	VII	VIII	IX	X
	w procentach												
– dobra	27	29	24	25	19	26	22	26	28	24	28	28	28
– ani dobra, ani zła	31	34	37	34	34	32	33	29	32	33	29	33	32
– zła	35	31	33	36	41	35	38	38	32	34	35	32	36
Trudno powiedzieć	7	6	6	5	6	7	7	7	8	9	8	7	4

CBOS

RYS. 2. Jak Pan(i) ogólnie ocenia obecną sytuację polityczną w Polsce? Czy jest ona:



Pominięto odpowiedzi „trudno powiedzieć”

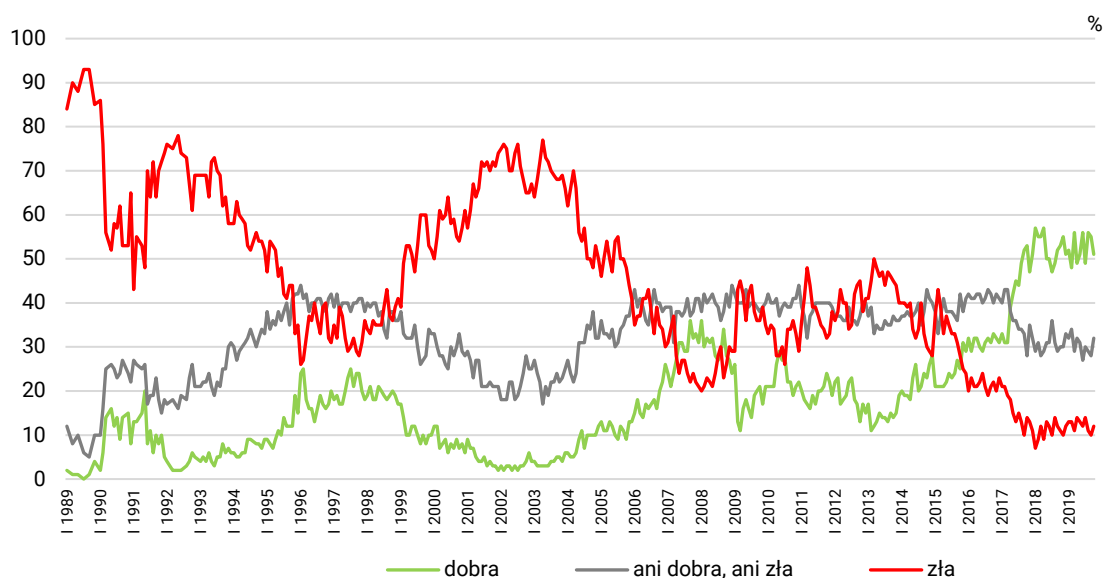
W ostatnich tygodniach ubyłoby respondentów zadowolonych z **sytuacji gospodarczej** w Polsce (o 4 punkty procentowe, do 51%), przybyło oceniających ją przeciętnie (o 4 punkty, do 32%), nieznacznie zwiększył się też odsetek niezadowolonych (o 2 punkty, do 12%).

TABELA 4

Jak Pan(i) ogólnie ocenia obecną sytuację gospodarczą w Polsce? Czy jest ona:	Wskazania respondentów według terminów badań												
	2018			2019									
	X	XI	XII	I	II	III	IV	V	VI	VII	VIII	IX	X
	w procentach												
– dobra	53	55	51	52	48	56	49	51	56	49	56	55	51
– ani dobra, ani zła	30	30	33	32	34	29	32	31	27	30	29	28	32
– zła	11	10	12	13	13	11	14	13	12	14	11	10	12
Trudno powiedzieć	6	5	4	3	5	4	5	5	5	7	4	7	5

CBOS

RYS. 3. Jak Pan(i) ogólnie ocenia obecną sytuację gospodarczą w Polsce?
Czy jest ona:



Pominięto odpowiedzi „trudno powiedzieć”

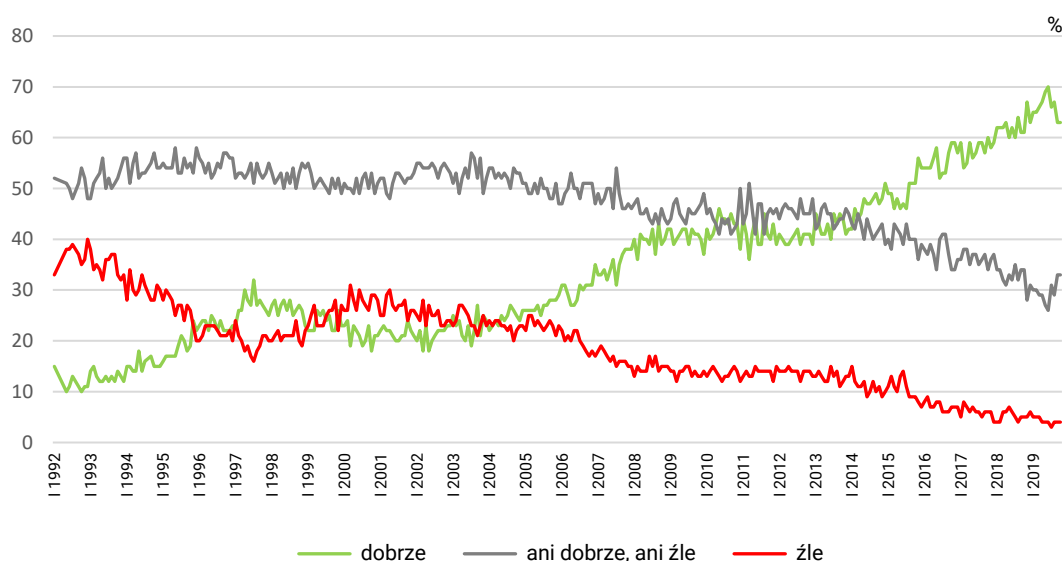
W stosunku do września nie zmieniły się oceny **poziomu życia badanych i ich rodzin**. Największą część respondentów twierdzi, że im i ich rodzinom żyje się dobrze (63%), co trzeci respondent uważa, że przeciętnie (33%), a jedynie nieliczni są niezadowoleni (4%).

TABELA 5

Czy obecnie Panu(i) i Pana(i) rodzinie żyje się:	Wskazania respondentów według terminów badań												
	2018			2019									
	X	XI	XII	I	II	III	IV	V	VI	VII	VIII	IX	X
	w procentach												
– dobrze	61	67	63	65	65	66	67	69	70	66	67	63	63
– ani dobrze, ani źle	34	28	31	30	30	29	29	27	26	31	29	33	33
– źle	5	5	6	5	5	5	4	4	4	3	4	4	4

CBOS

RYS. 4. Czy obecnie Panu(i) i Pana(i) rodzinie żyje się:

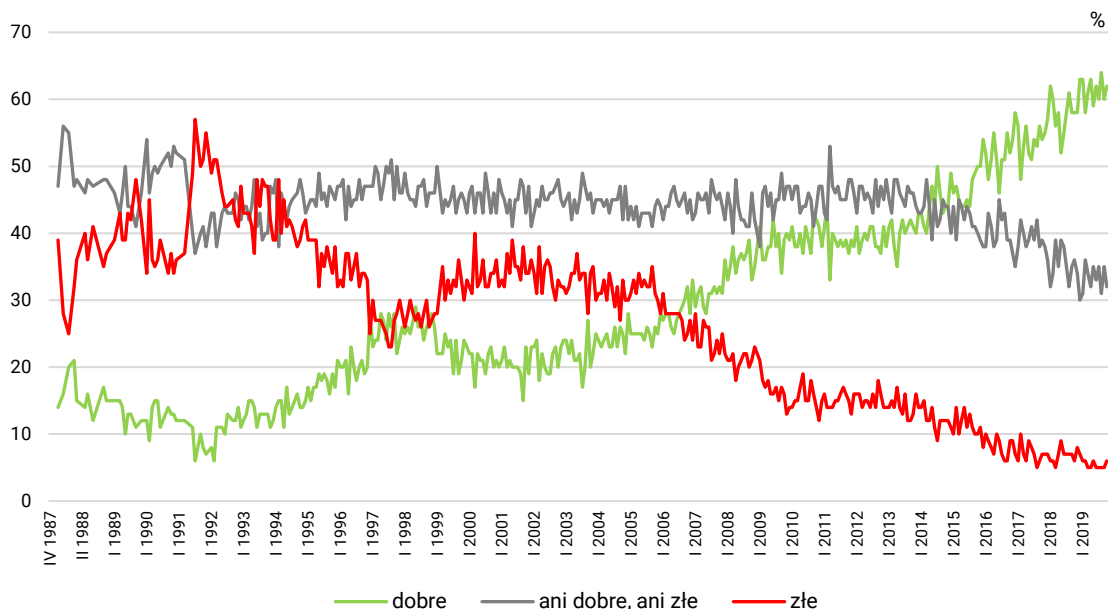


Jednocześnie minimalnie wzrósł odsetek ankietowanych zadowolonych z **warunków materialnych swoich gospodarstw domowych** (o 2 punkty procentowe, do 62%), odsetek tych, którzy określają je jako przeciętne, zmalał (o 3 punkty, do 32%), a liczba niezadowolonych praktycznie się nie zmieniła (6%).

TABELA 6

Jak Pan(i) ocenia obecne warunki materialne swojego gospodarstwa domowego? Czy są one:	Wskazania respondentów według terminów badań												
	2018			2019									
	X	XI	XII	I	II	III	IV	V	VI	VII	VIII	IX	X
	w procentach												
– dobre	58	58	63	63	58	61	63	59	62	60	64	60	62
– ani dobre, ani złe	36	34	30	31	36	34	32	35	33	35	31	35	32
– złe	6	8	7	6	6	5	5	6	5	5	5	5	6

RYS. 5. Jak Pan(i) ocenia obecne warunki materialne swojego gospodarstwa domowego?
Czy są one:



Minimalnie lepsze od zarejestrowanych we wrześniu są oceny sytuacji w zakładach pracy. Pozytywnie postrzega ją 67% respondentów (wzrost o 2 punkty procentowe), przeciętnie – 24% ankietowanych, a negatywnie – 6% (spadek o 3 punkty).

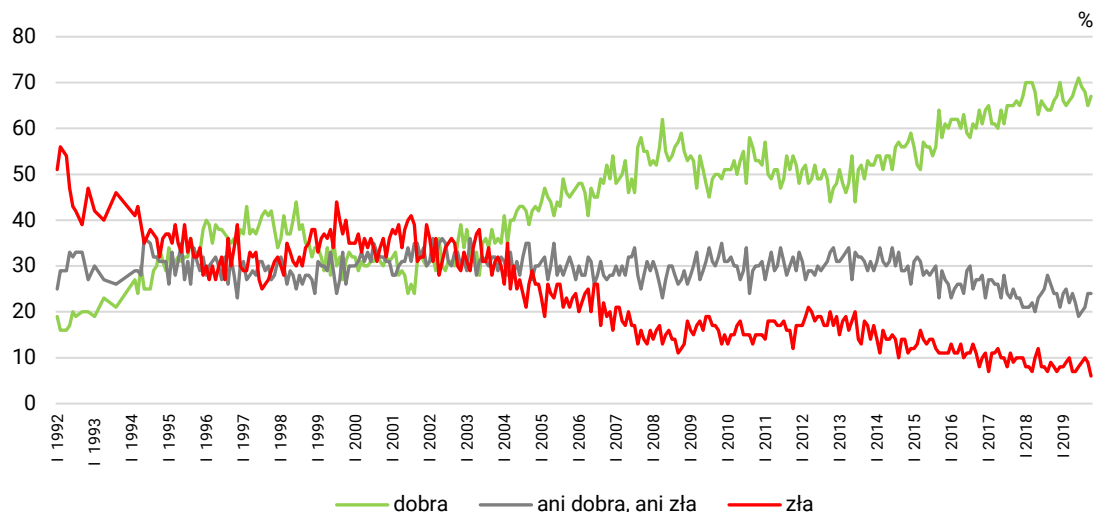
TABELA 7

Jak Pan(i) ogólnie ocenia
obecną **sytuację w Pana(i)
zakładzie pracy?**
Czy jest ona:

	Wskazania respondentów aktywnych zawodowo* według terminów badań												
	2018			2019									
	X	XI	XII	I	II	III	IV	V	VI	VII	VIII	IX	X
N*	574	569	545	532	549	577	614	623	605	638	557	534	550
	w procentach												
– dobra	66	67	70	66	65	66	67	69	71	69	68	65	67
– ani dobra, ani zła	24	24	21	24	25	22	24	22	19	20	21	24	24
– zła	8	7	8	8	9	10	7	7	8	9	10	9	6
Trudno powiedzieć	2	2	1	2	1	2	2	2	2	2	1	2	3

RYS. 6. Jak Pan(i) ogólnie ocenia obecną sytuację w Pana(i) zakładzie pracy?*

Czy jest ona:



* Odpowiedzi osób pracujących. Pominięto odpowiedzi „trudno powiedzieć”

Zadowolenie z sytuacji politycznej i gospodarczej częściej wyrażają starsi respondenci (w wieku 55 lat i więcej), mieszkający w mniejszych miejscowościach (w przypadku sytuacji politycznej – na wsi, w przypadku sytuacji gospodarczej – na wsi i w miastach do 20 tys. mieszkańców), zadowoleni z warunków materialnych swoich gospodarstw domowych. Z kolei niezadowolenie z jakości życia politycznego i kondycji gospodarki relatywnie często artykułowane jest przez absolwentów wyższych uczelni. Ponadto zauważyć można, że ponadprzeciętnie duży krytycyzm w postrzeganiu sytuacji politycznej cechuje mieszkańców największych miast oraz badanych z gospodarstw domowych o najwyższych dochodach *per capita*, wynoszących co najmniej 3000 zł.

Postrzeganie sytuacji politycznej bardzo silnie różnicują poglądy polityczne i udział w praktykach religijnych. Większe zadowolenie w tym zakresie deklarują badani częściej praktykujący religijnie, a biorąc pod uwagę poglądy polityczne mierzone na skali lewica-centrum-prawica, z największą aprobatą o obecnej sytuacji wypowiadają się identyfikujący się prawicą, a z najmniejszą – utożsamiający się z lewicą (zob. tabele aneksowe 2-3).

Natomiast zadowolenie z poziomu życia i warunków materialnych gospodarstw domowych częściej deklarują młodszy ankietowani (do 45 roku życia), lepiej wykształceni, o wyższych dochodach *per capita*, mieszkający w dużych i największych miastach (zob. tabele aneksowe 4-5).

Z kondycji zakładów pracy częściej zadowoleni są młodszy pracownicy (do 35 roku życia), mieszkający w miastach liczących do 100 tys. mieszkańców, z wykształceniem zasadniczym zawodowym, badani oceniający warunki materialne swoich gospodarstw domowych jako dobre, pracujący w sektorze prywatnym i mieszanym (z udziałem właścicieli prywatnych i państwa) – zob. tabelę aneksową 6.

PRZEWIDYWANIA

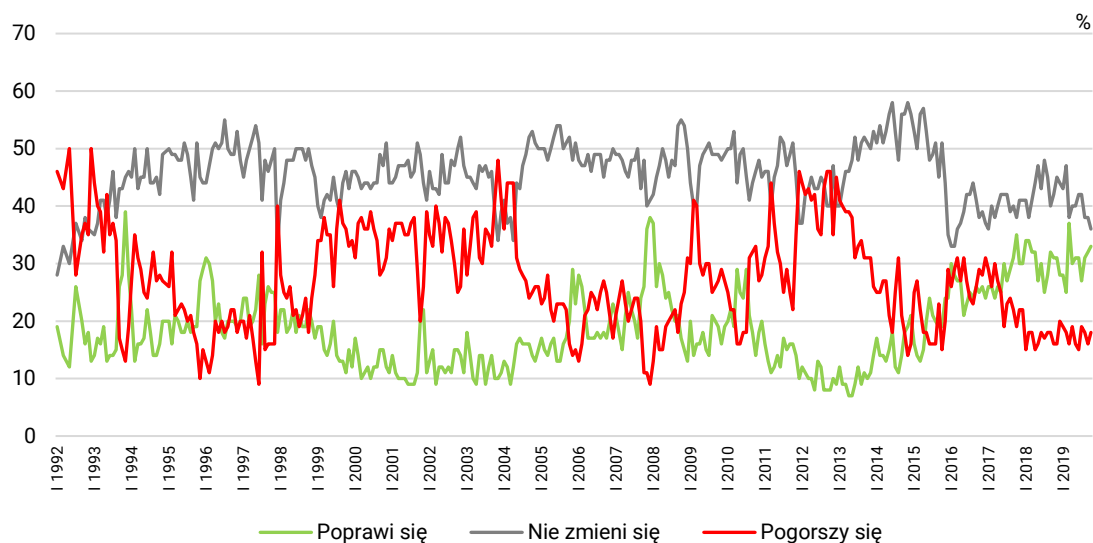
Obecnie co trzeci badany (33%) uważa, że **sytuacja w kraju** w ciągu najbliższego roku poprawi się, 18% przewiduje pogorszenie (wzrost o 2 punkty procentowe w stosunku do września), a więcej niż co trzeci (36%, spadek o 2 punkty) zakłada utrzymanie *status quo*.

TABELA 8

Jak Pan(i) sądzi, czy w ciągu najbliższego roku sytuacja w Polsce poprawi się, pogorszy czy też się nie zmieni?	Wskazania respondentów według terminów badań												
	2018			2019									
	X	XI	XII	I	II	III	IV	V	VI	VII	VIII	IX	X
	w procentach												
Poprawi się	31	31	28	28	25	37	30	31	31	27	31	32	33
Nie zmieni się	42	45	44	43	47	38	40	40	42	42	38	38	36
Pogorszy się	16	16	20	19	18	16	19	16	15	19	18	16	18
Trudno powiedzieć	11	8	8	10	10	9	11	13	12	12	13	14	13

CBOS

RYS. 7. Jak Pan(i) sądzi, czy w ciągu najbliższego roku sytuacja w Polsce poprawi się, pogorszy czy też się nie zmieni?



Pominięto odpowiedzi „trudno powiedzieć”

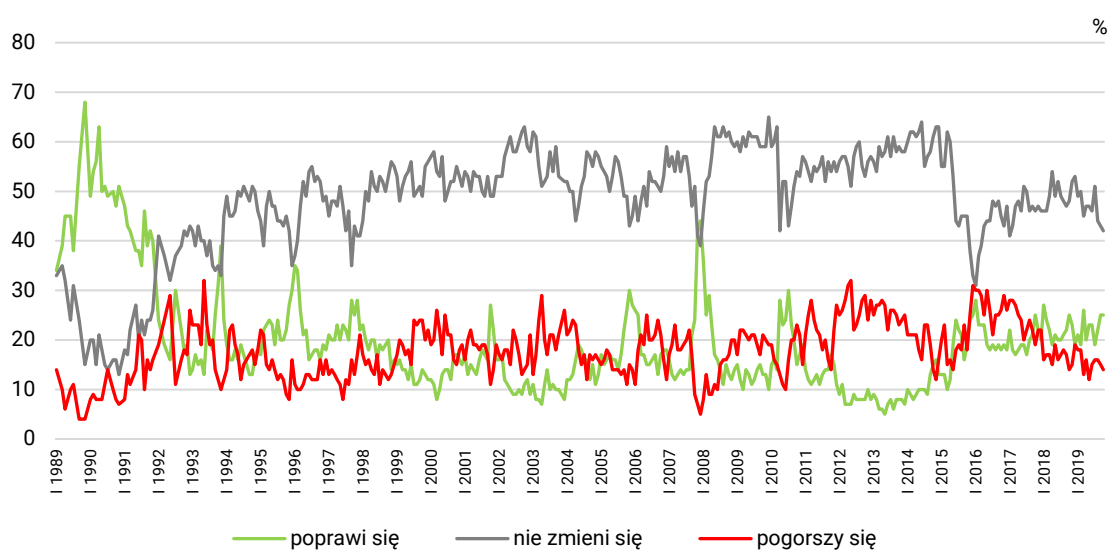
Co czwarty respondent liczy na poprawę **sytuacji politycznej** w ciągu najbliższego roku (25%), co siódmy obawia się pogorszenia (14%), a najwięcej badanych (42%) uważa, że w tym zakresie nic się nie zmieni.

TABELA 9

Czy, Pana(i) zdaniem, w ciągu najbliższego roku sytuacja polityczna w Polsce:	Wskazania respondentów według terminów badań												
	2018			2019									
	X	XI	XII	I	II	III	IV	V	VI	VII	VIII	IX	X
	w procentach												
– poprawi się	25	23	19	21	19	26	20	23	23	19	22	25	25
– nie zmieni się	48	52	53	49	50	45	47	47	46	51	44	43	42
– pogorszy się	14	15	19	18	18	13	16	12	15	16	16	15	14
Trudno powiedzieć	13	10	9	12	13	16	17	18	16	14	18	17	19

CBOS

RYS. 8. Czy, Pana(i) zdaniem, w ciągu najbliższego roku sytuacja polityczna w Polsce:



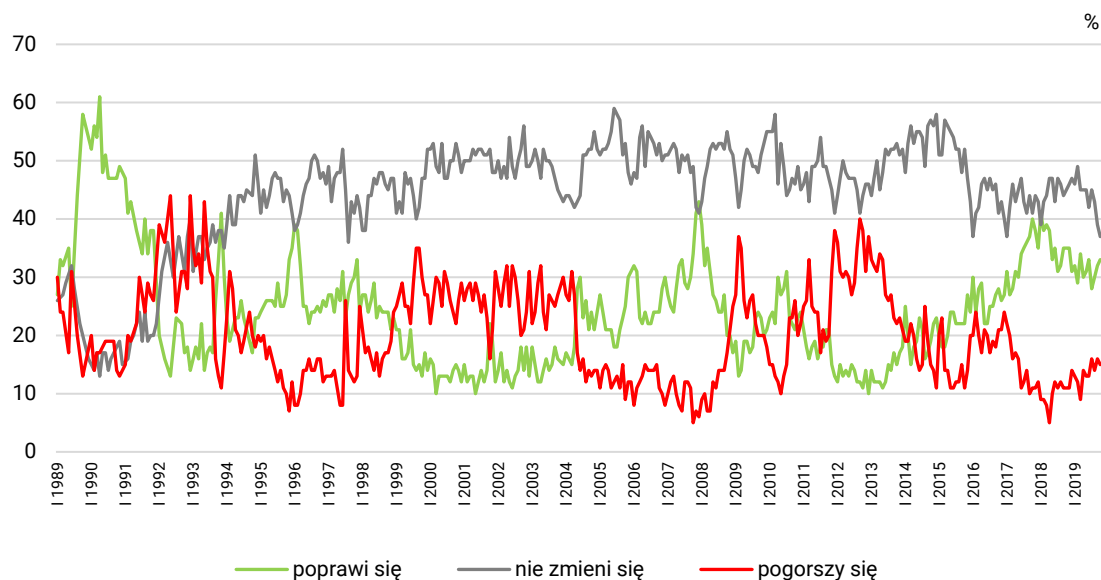
Pominięto odpowiedzi „trudno powiedzieć”

Podobnie jak we wrześniu, co trzeci badany sądzi, że w ciągu najbliższego roku **sytuacja gospodarcza** się poprawi (33%), niewiele więcej ankietowanych uważa, że się nie zmieni (37%, spadek o 2 punkty), a znacznie mniejsza grupa respondentów obawia się jej pogorszenia (15%).

TABELA 10

Czy, Pana(i) zdaniem, w ciągu najbliższego roku sytuacja gospodarcza w Polsce:	Wskazania respondentów według terminów badań												
	2018			2019									
	X	XI	XII	I	II	III	IV	V	VI	VII	VIII	IX	X
	w procentach												
– poprawi się	35	35	31	32	29	34	30	31	33	28	30	32	33
– nie zmieni się	45	46	47	46	49	45	45	45	42	45	43	39	37
– pogorszy się	11	11	14	13	12	9	14	13	13	16	14	16	15
Trudno powiedzieć	9	8	8	9	10	12	11	11	12	11	13	13	15

RYS. 9. Czy, Pana(i) zdaniem, w ciągu najbliższego roku sytuacja gospodarcza w Polsce:



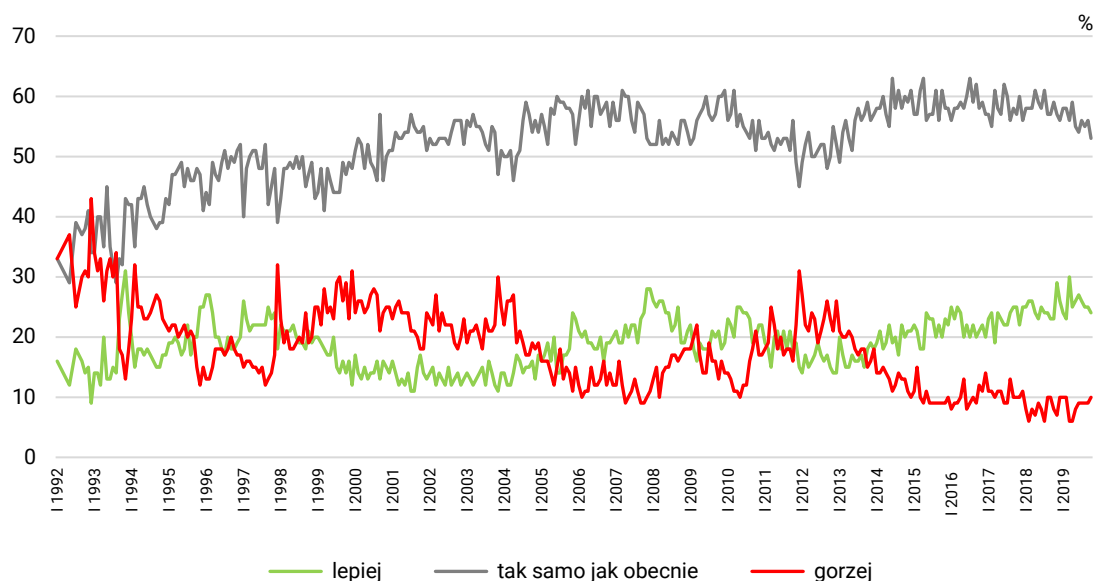
Pominięto odpowiedzi „trudno powiedzieć”

W październiku przewidywania dotyczące **poziomu życia badanych i ich rodzin** zmieniły się tylko w niewielkim stopniu. Nadal największa część badanych uważa, że za rok im i ich rodzinom będzie żyło się tak samo (53%, spadek o 3 punkty procentowe), co czwarty respondent liczy na poprawę (24%), a najmniejsza część ankietowanych obawia się pogorszenia (10%).

TABELA 11

Jak Pan(i) sądzi, czy za rok Panu(i) i Pana(i) rodzinie będzie się żyło:	Wskazania respondentów według terminów badań												
	2018			2019									
	X	XI	XII	I	II	III	IV	V	VI	VII	VIII	IX	X
	w procentach												
– lepiej	23	29	26	24	23	30	25	26	27	26	25	25	24
– tak samo	59	57	56	58	58	56	59	55	54	56	55	56	53
– gorzej	8	7	10	10	10	6	6	8	9	9	9	9	10
Trudno powiedzieć	10	7	8	8	9	8	10	11	10	9	11	10	13

RYS. 10. Jak Pan(i) sądzi, czy za rok Panu(i) i Pana(i) rodzinie będzie się żyło:



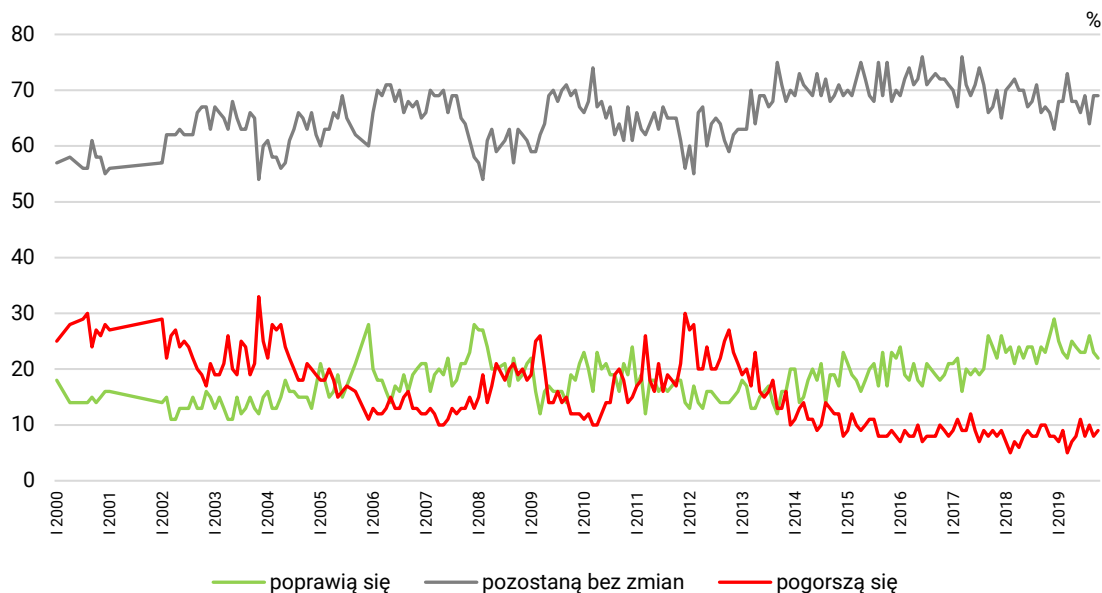
Pominięto odpowiedzi „trudno powiedzieć”

Podobnie jak we wrześniu mniej więcej co piąty ankietowany przewiduje poprawę **warunków materialnych swojego gospodarstwa domowego** (22%), 9% obawia się pogorszenia, a siedmiu na dziesięciu zakłada utrzymanie *status quo* (69%).

TABELA 12

Jak Pan(i) sądzi, czy w ciągu najbliższego roku warunki materialne Pana(i) gospodarstwa domowego:	Wskazania respondentów według terminów badań												
	2018			2019									
	X	XI	XII	I	II	III	IV	V	VI	VII	VIII	IX	X
	w procentach												
– poprawią się	23	26	29	25	23	22	25	24	23	23	26	23	22
– pozostaną bez zmian	67	66	63	68	68	73	68	68	66	69	64	69	69
– pogorszą się	10	8	8	7	9	5	7	8	11	8	10	8	9

RYS. 11. Jak Pan(i) sądzi, czy w ciągu najbliższego roku warunki materialne Pana(i) gospodarstwa domowego:

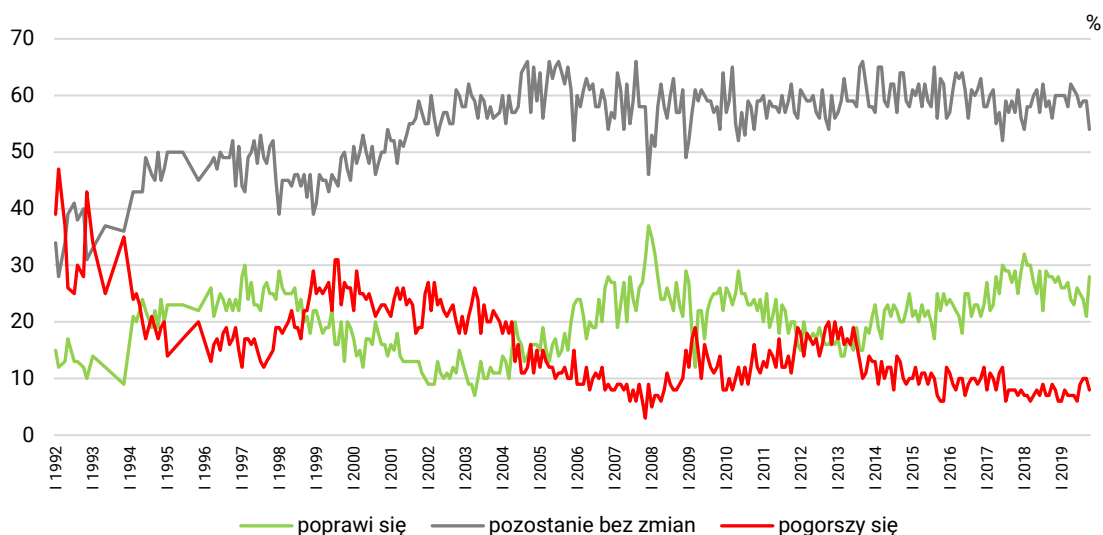


W ciągu ostatniego miesiąca wyraźnie poprawiły się przewidywania dotyczące **sytuacji w zakładach pracy**. Zwiększył się odsetek uważających, że kondycja ich zakładów pracy poprawi się (o 7 punktów procentowych, do 28%), a zmniejszyły się odsetki sądzących, że się nie zmieni (o 5 punktów, do 54%) lub pogorszy (o 2 punkty, do 8%).

TABELA 13

Czy, Pana(i) zdaniem, w ciągu najbliższego roku sytuacja w Pana(i) zakładzie pracy:	Wskazania respondentów aktywnych zawodowo* według terminów badań												
	2018			2019									
	X	XI	XII	I	II	III	IV	V	VI	VII	VIII	IX	X
N*	575	569	545	532	550	577	614	624	605	638	557	534	549
	w procentach												
– poprawi się	28	27	28	26	26	27	24	23	26	25	24	21	28
– pozostanie bez zmian	56	60	60	60	60	58	62	61	60	58	59	59	54
– pogorszy się	9	8	6	6	8	7	7	7	6	9	10	10	8
Trudno powiedzieć	7	5	6	8	6	8	7	9	8	8	7	10	10

RYS. 12. Czy, Pana(i) zdaniem, w ciągu najbliższego roku sytuacja w Pana(i) zakładzie pracy*:



* Odpowiedzi respondentów aktywnych zawodowo. Pominęto odpowiedzi „trudno powiedzieć”

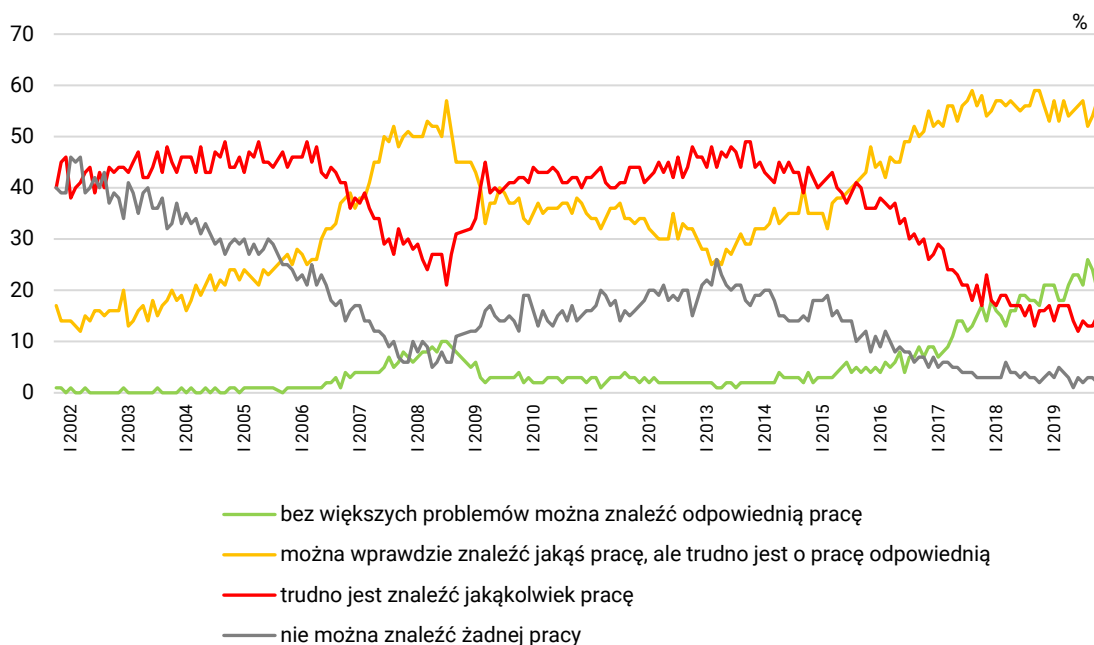
BEZPIECZEŃSTWO ZATRUDNIENIA I OCENA LOKALNYCH RYNKÓW PRACY

W porównaniu z pomiarem wrześniowym w niewielkim stopniu pogorszyły się oceny **sytuacji na lokalnych rynkach pracy**. Zmniejszył się odsetek badanych uważających, że bez większych problemów można znaleźć odpowiednią pracę (o 4 punkty procentowe, do 20%), a zwiększył twierdzących, że można wprawdzie znaleźć zatrudnienie, lecz trudno jest o pracę odpowiednią (o 3 punkty, do 57%). Podobnie jak we wrześniu 17% ankietowanych uważa, że trudno znaleźć jakąkolwiek pracę, w tym 2% twierdzi, że nie ma szans na żadne zatrudnienie.

TABELA 14

Jak określił(a)by Pan(i) sytuację na rynku pracy w Pana(i) miejscowości lub okolicy? Czy, Pana(i) zdaniem, obecnie:	Wskazania respondentów według terminów badań												
	2018			2019									
	X	XI	XII	I	II	III	IV	V	VI	VII	VIII	IX	X
	w procentach												
– bez większych problemów można znaleźć odpowiednią pracę	17	21	21	21	18	18	21	23	23	21	26	24	20
– można wprawdzie znaleźć jakąś pracę, ale trudno jest o pracę odpowiednią	59	56	53	57	53	57	54	55	56	57	52	54	57
– trudno jest znaleźć jakąkolwiek pracę	16	16	17	14	17	17	17	14	12	14	13	13	15
– nie można znaleźć żadnej pracy	2	3	4	3	5	4	3	1	3	2	3	3	2
Trudno powiedzieć	6	4	5	5	7	4	5	7	6	6	6	6	6

RYS. 13. Jak określił(a)by Pan(i) sytuację na rynku pracy w Pana(i) miejscowości lub okolicy? Czy, Pana(i) zdaniem, obecnie:



Pominięto odpowiedzi „trudno powiedzieć”

W październiku nieznacznie wzrosło **poczucie zagrożenia bezrobociem**. Obecnie co piąty pracownik liczy się z możliwością utraty zatrudnienia (wzrost o 2 punkty procentowe, do 20%), zdecydowana większość nie ma takich obaw (78%).

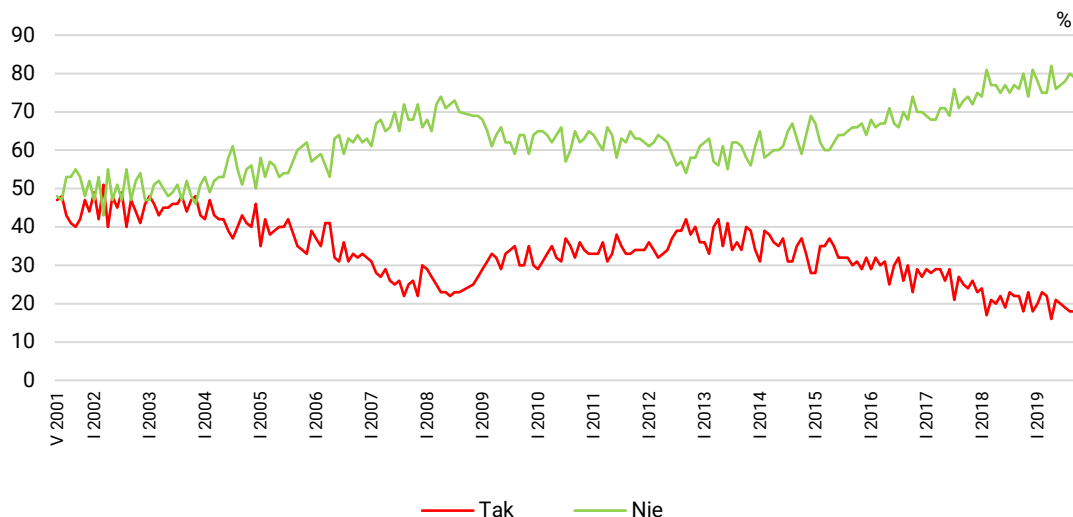
Poczucie zagrożenia bezrobociem częściej towarzyszy kobietom niż mężczyznom, relatywnie częściej tego rodzaju obawy wyrażają badani w wieku 35–54 lata, osoby z wykształceniem wyższym oraz mieszkańcy największych ponad półmilionowych miast (zob. tabelę aneksową 9).

TABELA 15

Czy liczy się Pan(i) z możliwością utraty obecnej pracy (zwolnienia, bankructwa, upadku, likwidacji zakładu, gospodarstwa itp.)?	Wskazania osób aktywnych zawodowo* według terminów badań																										
	2018				2019																						
	X (N=577)	XI (N=569)	XII (N=545)	I (N=532)	II (N=550)	III (N=576)	IV (N=615)	V (N=625)	VI (N=605)	VII (N=638)	VIII (N=557)	IX (N=535)	X (N=550)														
	w procentach																										
Bardzo poważnie się z tym liczę	3	18	3	23	4	18	4	20	3	23	4	22	3	16	3	21	3	20	3	19	3	18	4	18	4	20	
Raczej tak	15		20		14		16		20		18		13		18		17		16		15		14		16		
Raczej nie	42		39		41		38		41		39		42		38		38		38		35		39		38		
Nie, to mało prawdopodobne	38	80		74		81		78		75		75		82		76		77		78		80		79		78	
Trudno powiedzieć	2	2	3	3	1	1	2	2	2	2	2	3	3	2	2	3	3	3	3	3	3	2	2	3	3	2	2

* Dotyczy osób zatrudnionych, także rolników oraz emerytów i rencistów pracujących w niepełnym wymiarze godzin

RYS. 14. Czy liczy się Pan(i) z możliwością utraty obecnej pracy (zwolnienia, bankructwa, upadku, likwidacji zakładu, gospodarstwa itp.)?*



* Zsumowano odsetki odpowiedzi: „Bardzo poważnie się z tym liczę” i „Raczej tak” (Tak) oraz „Nie, to mało prawdopodobne” i „Raczej nie” (Nie). Pominęto odpowiedzi „trudno powiedzieć”

Uwaga: Pytanie zadawano respondentom mającym pracę, łącznie z rolnikami i osobami pomagającymi w prowadzeniu gospodarstwa rolnego oraz pracującymi na własny rachunek poza rolnictwem

W tygodniu poprzedzającym wybory parlamentarne mniej więcej połowa badanych była zadowolona z kierunku rozwoju sytuacji w kraju oraz kondycji naszej gospodarki, a większość – z warunków materialnych, jakości życia oraz sytuacji w swoich zakładach pracy. Jedynie w ocenach sytuacji politycznej oceny negatywne przeważały nad pozytywnymi, a zadowoleni z sytuacji politycznej należeli do mniejszości. Jeśli chodzi o przewidywania na najbliższy rok, to we wszystkich analizowanych przez nas wymiarach pesymiści stanowili mniejszość, a badani najczęściej zakładali utrzymanie *status quo*.

W ciągu ostatnich kilku tygodni odnotowaliśmy niewielkie pogorszenie ocen sytuacji politycznej i gospodarczej oraz nieznaczny wzrost krytycyzmu w postrzeganiu sytuacji na lokalnych rynkach pracy. Pomimo spadku liczby zadowolonych z kondycji gospodarki i pozytywnie oceniających rynek pracy zarejestrowaliśmy minimalną poprawę w postrzeganiu kondycji zakładów pracy oraz wyraźny wzrost optymizmu w prognozach dotyczących sytuacji zakładów pracy w ciągu najbliższych dwunastu miesięcy.

Opracowała

Małgorzata Omyła-Rudzka