

## Ostatnie oceny pierwszego rządu Mateusza Morawieckiego

Znak jakości przyznany CBOS przez  
Organizację Firm Badania Opinii i Rynku 23 stycznia 2019 roku



Fundacja Centrum Badania Opinii Społecznej  
ul. Świętojerska 5/7, 00-236 Warszawa  
e-mail: sekretariat@cbos.pl; info@cbos.pl  
<http://www.cbos.pl>  
(48 22) 629 35 69

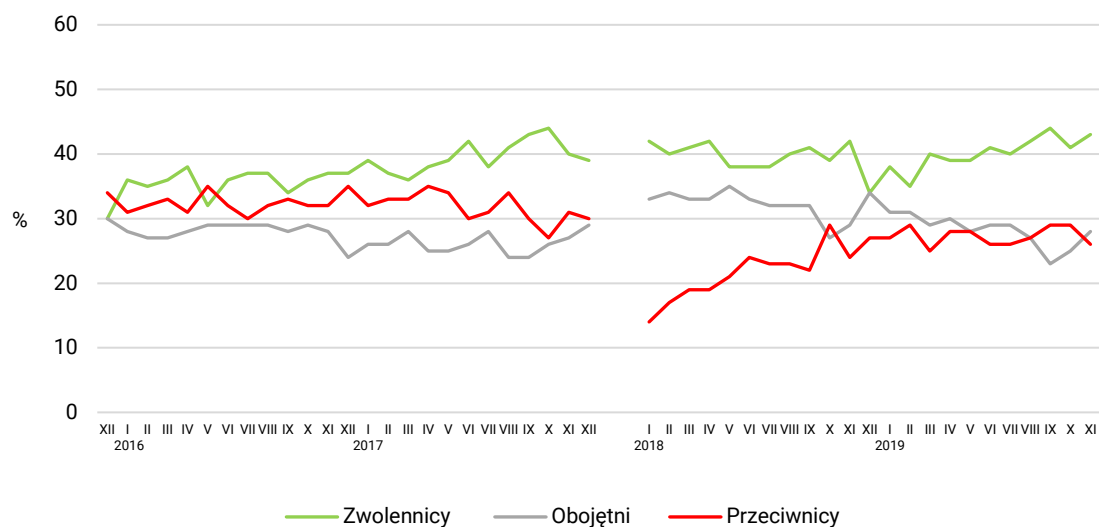
W listopadzie po raz ostatni pytaliśmy badanych o ocenę rządu Mateusza Morawieckiego w jego dotychczasowym kształcie<sup>1</sup>. Oceny te nie odbiegają znacząco od notowanych wcześniej.

## POPARCIE DLA RZĄDU

W stosunku do października w listopadzie wśród respondentów minimalnie przybyło zwolenników (43%, wzrost o 2 punkty procentowe), a ubyło przeciwników (26%, spadek o 3 punkty procentowe) poprzedniego gabinetu Morawieckiego. Obojętny stosunek wobec niego deklarowało 28% badanych (wzrost o 3 punkty).

CBOS

RYS. 1. Stosunek do rządu



Od grudnia 2015 do grudnia 2017 roku wskazania dotyczyły rządu Beaty Szydło; od stycznia 2018 do listopada 2019 roku dotyczyły rządu Mateusza Morawieckiego. Pominięto odpowiedzi „trudno powiedzieć”.

<sup>1</sup> Badanie „Aktualne problemy i wydarzenia” (354) przeprowadzono metodą wywiadów bezpośrednich wspomaganých komputerowo (CAPI) w dniach 7–17 listopada 2019 roku na liczącej 996 osób reprezentatywnej próbie losowej dorosłych mieszkańców Polski.

TABELA 1

Stosunek do rządu	Wskazania respondentów według terminów badań												
	2018		2019										
	XI	XII	I	II	III	IV	V	VI	VII	VIII	IX	X	XI
	w procentach												
Zwolennicy	42	34	38	35	40	39	39	41	40	42	44	41	43
Przeciwnicy	24	27	27	29	25	28	28	26	26	27	29	29	26
Obojętni	29	34	31	31	29	30	28	29	29	27	23	25	28
Trudno powiedzieć	5	5	4	5	6	3	5	4	5	4	4	5	3

Poparcie dla rządu utrzymywało się na dość stabilnym poziomie przez cały okres jego funkcjonowania. Jedyną większą zmianą, którą można było zaobserwować, był kilkupunktowy spadek odsetka zwolenników gabinetu Mateusza Morawieckiego pod koniec 2018 i na początku 2019 roku. Jednocześnie w roku 2018 obserwowaliśmy wzrost odsetka przeciwników rządu, który w kolejnych miesiącach ustabilizował się na poziomie nieco poniżej 30%.

Podobnie jak w poprzednich miesiącach poparcie dla rządu najczęstsze było wśród badanych o prawicowych poglądach politycznych (72%) oraz wśród uczestniczących w praktykach religijnych co najmniej raz w tygodniu (59%). Jako zwolennicy rządu relatywnie częściej niż inni określali się także starsi respondenci (powyżej 65. roku życia – 60%), osoby posiadające wykształcenie podstawowe (50%) lub zawodowe (53%) oraz mieszkające na wsi (53%).

Największe odsetki przeciwników rządu notujemy z kolei wśród ankietowanych o poglądach lewicowych (61%), mieszkańców największych miast (54%), uzyskujących miesięczne dochody powyżej 3000 złotych *per capita* (43%) oraz nieuczestniczących w praktykach religijnych (41%) – zob. tabelę aneksową 1.

Co oczywiste, wyraźne zróżnicowanie ocen dotychczasowego rządu Morawieckiego obserwujemy także pomiędzy potencjalnymi elektoratami różnych ugrupowań politycznych. Najwyższy odsetek zwolenników rządu odnotowujemy wśród badanych, którzy oddaliby głos na KW Prawo i Sprawiedliwość (83%), a najniższy wśród potencjalnych wyborców KKW Koalicja Obywatelska (7%) i KW Sojusz Lewicy Demokratycznej (19%). Zwolennicy KW Polskie Stronnictwo Ludowe i KW Konfederacja Wolność i Niepodległość są podzieleni: odsetki zwolenników rządu, jego przeciwników i obojętnych są wśród nich na dość zbliżonym poziomie.

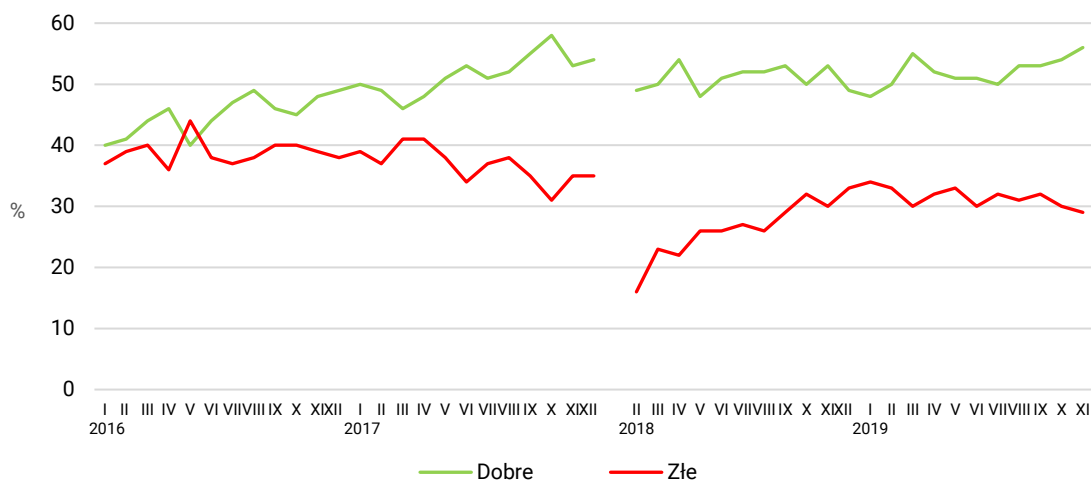
TABELA 2

Potencjalne elektoraty	Jak określił(a)by Pani swój stosunek do rządu Mateusza Morawieckiego. Czy jest Pan(i) jego:			
	zwolennikiem	przeciwnikiem	czy też Pana(i) stosunek do rządu Mateusza Morawieckiego jest obojętny	Trudno powiedzieć
	w procentach			
KW Polskie Stronnictwo Ludowe („PSL-Koalicja Polska” – Polskie Stronnictwo Ludowe, Kukiz’15)	29	39	30	2
KW Prawo i Sprawiedliwość (Prawo i Sprawiedliwość, Solidarna Polska, Porozumienie)	83	2	14	1
KW Sojusz Lewicy Demokratycznej („Lewica” – Sojusz Lewicy Demokratycznej, Wiosna, Lewica Razem)	19	61	18	2
KW Konfederacja Wolność i Niepodległość (KORWiN, Ruch Narodowy, Braun)	31	35	31	3
KKW Koalicja Obywatelska PO .N IPL Zieloni (Platforma Obywatelska, Nowoczesna, Inicjatywa Polska, Zieloni)	7	68	24	1
Niezdecydowani, na kogo głosować	15	23	42	20
Niezamierzający głosować	26	13	57	4

## OCENA WYNIKÓW DZIAŁALNOŚCI RZĄDU

Oceny działalności rządu także pozostają na poziomie zbliżonym do ubiegłomiesięcznego. Ponad połowa respondentów pozytywnie ocenia wyniki działań Rady Ministrów w dotychczasowym kształcie (56%, wzrost o 2 punkty procentowe). Negatywną opinię wyraża 29%. Sprecyzowanego zdania w tej sprawie nie ma 15% ankietowanych.

RYS. 2. Oceny wyników działalności rządu



Od stycznia 2016 do grudnia 2017 roku wskazania dotyczyły rządu Beaty Szydło; od lutego 2018 do listopada 2019 roku dotyczyły rządu Mateusza Morawieckiego. Pominięto odpowiedzi „trudno powiedzieć”

TABELA 3

Jak by Pan(i) ocenił(a) wyniki działalności rządu premiera Mateusza Morawieckiego od czasu objęcia przezeń władzy?	Wskazania respondentów według terminów badań												
	2018		2019										
	XI	XII	I	II	III	IV	V	VI	VII	VIII	IX	X	XI
	w procentach												
Dobrze	53	49	48	50	55	52	51	51	50	53	53	54	56
Źle	30	33	34	33	30	32	33	30	32	31	32	30	29
Trudno powiedzieć	17	18	18	17	15	16	16	19	18	16	15	16	15

Podobnie jak poparcie dla rządu także ocena działalności gabinetu Morawieckiego utrzymywała się w trakcie jego urzędowania na dość stabilnym poziomie, z odsetkiem pozytywnych ocen zazwyczaj nieco powyżej 50%. W przypadku tego wskaźnika także możemy zaobserwować narastanie ocen negatywnych przez cały rok 2018 (od 16% w styczniu do 33% w grudniu), a następnie ich stabilizację na poziomie zazwyczaj nieco przekraczającym 30%.

Dobre oceny działalności rządu relatywnie częściej wyrażają starsi niż młodszy badani, ankietowani pochodzący z mniejszych miejscowości, a także respondenci częściej uczestniczący w praktykach religijnych i deklarujący poglądy prawicowe – zob. tabelę aneksową 2.

Działania rządu pozytywnie oceniają niemal wszyscy badani, którzy w hipotetycznych wyborach oddaliby głos na KW Prawo i Sprawiedliwość, a także większość zwolenników KW Polskie Stronnictwo Ludowe oraz duża część potencjalnych wyborców KW Konfederacja Wolność i Niepodległość.

TABELA 4

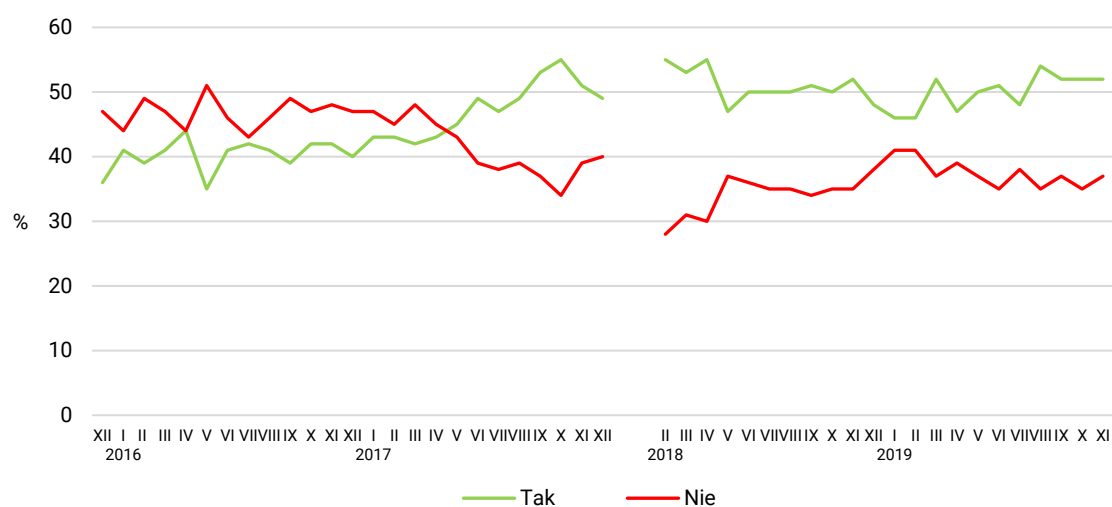
Potencjalne elektoraty	Jak by Pan(i) ocenił(a) wyniki działalności rządu premiera Mateusza Morawieckiego od czasu objęcia przezeń władzy?		
	Dobrze	Źle	Trudno powiedzieć
	w procentach		
KW Polskie Stronnictwo Ludowe („PSL-Koalicja Polska” – Polskie Stronnictwo Ludowe, Kukiz'15)	53	27	20
KW Prawo i Sprawiedliwość (Prawo i Sprawiedliwość, Solidarna Polska, Porozumienie)	91	4	4
KW Sojusz Lewicy Demokratycznej („Lewica” – Sojusz Lewicy Demokratycznej, Wiosna, Lewica Razem)	26	63	11
KW Konfederacja Wolność i Niepodległość (KORWiN, Ruch Narodowy, Braun)	48	35	18
KKW Koalicja Obywatelska PO .N IPL Zieloni (Platforma Obywatelska, Nowoczesna, Inicjatywa Polska, Zieloni)	14	77	8
Niezdecydowani, na kogo głosować	34	26	39
Niezamierzający głosować	48	19	33

## OCENA POLITYKI GOSPODARCZEJ RZĄDU

W stosunku do października właściwie bez zmian pozostały oceny polityki gospodarczej rządu. Obecnie 52% badanych uważa, że stwarza ona szanse poprawy sytuacji gospodarczej w naszym kraju. Przeciwnie zdanie na ten temat ma 37% respondentów (wzrost o 2 punkty procentowe).

CBOS

RYS. 3. Czy, Pana(i) zdaniem, polityka obecnego rządu stwarza szanse poprawy sytuacji gospodarczej?



Od grudnia 2015 do grudnia 2017 roku wskazania dotyczyły rządu Beaty Szydło; od lutego 2018 do listopada 2019 roku dotyczyły rządu Mateusza Morawieckiego. Pominięto odpowiedzi „trudno powiedzieć”

TABELA 5

Czy, Pana(i) zdaniem, polityka obecnego rządu stwarza szanse poprawy sytuacji gospodarczej?	Wskazania respondentów według terminów badań												
	2018		2019										
	XI	XII	I	II	III	IV	V	VI	VII	VIII	IX	X	XI
	w procentach												
Tak	52	48	46	46	52	47	50	51	48	54	52	52	52
Nie	35	38	41	41	37	39	37	35	38	35	37	35	37
Trudno powiedzieć	13	14	13	13	11	14	13	14	14	11	11	13	11

W czasie urzędowania pierwszego gabinetu Morawieckiego oceny jego polityki gospodarczej utrzymywały się na podobnym poziomie co ogólne oceny jego działalności, chociaż podlegały większym wahaniam z miesiąca na miesiąc. Warto podkreślić, że – w odróżnieniu od okresu urzędowania gabinetu Beaty Szydło – oceny negatywne polityki gospodarczej w żadnym miesiącu nie przeważały nad pozytywnymi.

Ocena polityki gospodarczej Rady Ministrów jest powiązana z wielkością miejscowości zamieszkania ankietowanych (mieszkańcy większych miast są w tej kwestii bardziej krytyczni) i wykształceniem (lepiej wykształceni respondenci rzadziej dobrze oceniają rząd w tej sferze), a także z orientacją światopoglądową (badani częściej uczestniczący w praktykach religijnych i deklarujący prawicowe poglądy polityczne relatywnie częściej dobrze oceniają politykę gospodarczą rządu) – zob. tabelę aneksową 3.

Opinię, że polityka rządu stwarza szanse poprawy sytuacji gospodarczej, wyraziła zdecydowana większość potencjalnych wyborców KW Prawo i Sprawiedliwość (90%). Zdania badanych, którzy oddaliby głosy na KW Polskie Stronnictwo Ludowe lub KW Konfederacja Wolność i Niepodległość, są podzielone. Potencjalne elektoraty KW Sojusz Lewicy Demokratycznej oraz KKW Koalicja Obywatelska są wyraźnie krytyczne wobec polityki gospodarczej dotychczasowej Rady Ministrów.

TABELA 6

Potencjalne elektoraty	Czy, Pana(i) zdaniem, polityka obecnego rządu stwarza szanse poprawy sytuacji gospodarczej?		
	Tak	Nie	Trudno powiedzieć
	w procentach		
KW Polskie Stronnictwo Ludowe („PSL-Koalicja Polska” – Polskie Stronnictwo Ludowe, Kukiz'15)	43	42	16
KW Prawo i Sprawiedliwość (Prawo i Sprawiedliwość, Solidarna Polska, Porozumienie)	90	4	6
KW Sojusz Lewicy Demokratycznej („Lewica” – Sojusz Lewicy Demokratycznej, Wiosna, Lewica Razem)	18	71	11
KW Konfederacja Wolność i Niepodległość (KORWiN, Ruch Narodowy, Braun)	40	47	13
KKW Koalicja Obywatelska PO .N IPL Zieloni (Platforma Obywatelska, Nowoczesna, Inicjatywa Polska, Zieloni)	10	84	6
Niezdecydowani, na kogo głosować	39	43	19
Niezamierzający głosować	41	38	21

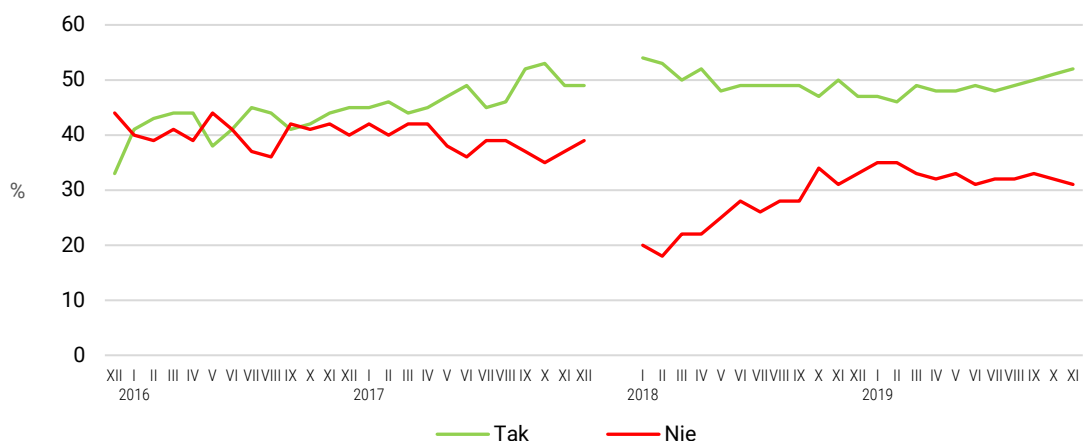


## AKCEPTACJA PREMIERA

Mniej więcej połowa ankietyowanych (52%) deklaruje zadowolenie z faktu, że na czele gabinetu stoi Mateusz Morawiecki. W roli premiera nie aprobuje go 31% badanych, a 17% nie ma sprecyzowanej opinii w tej sprawie.

CBOS

RYS. 4. Czy jest Pan(i) zadowolony(a) z tego, że na czele rządu stoi Mateusz Morawiecki?



Od grudnia 2015 do grudnia 2017 roku wskazania dotyczyły rządu Beaty Szydło; od stycznia 2018 do listopada 2019 roku dotyczyły rządu Mateusza Morawieckiego. Pominięto odpowiedzi „trudno powiedzieć”

TABELA 7

Czy jest Pan(i) zadowolony(a) z tego, że na czele rządu stoi Mateusz Morawiecki?	Wskazania respondentów według terminów badań												
	2018		2019										
	XI	XII	I	II	III	IV	V	VI	VII	VIII	IX	X	XI
	w procentach												
Tak	50	47	47	46	49	48	48	49	48	49	50	51	52
Nie	31	33	35	35	33	32	33	31	32	32	33	32	31
Trudno powiedzieć	19	20	18	19	18	20	19	20	20	19	17	17	17

W czasie swojego dotychczasowego urzędowania premier Morawiecki był akceptowany w tej roli przez mniej więcej połowę badanych. Ten wskaźnik podlegał najmniejszym wahaniom ze wszystkich analizowanych w tym komunikacie. Także w przypadku akceptacji osoby premiera obserwujemy podobną dynamikę ocen negatywnych, co w innych wymiarach: systematyczny wzrost w roku 2018 i stabilizację w 2019.

Zadowolenie z faktu, że na czele rządu stoi Mateusz Morawiecki, relatywnie częściej deklarują starsi respondenci, mieszkańcy mniejszych miejscowości, słabiej wykształceni, badani częściej uczestniczący w praktykach religijnych i zwolennicy prawicy – zob. tabelę aneksową 4.

Jako premiera akceptuje go zdecydowana większość (90%) zwolenników KW Prawo i Sprawiedliwość, niemal połowa (45%) potencjalnych wyborców KW Polskie Stronnictwo Ludowe oraz jedna trzecia (35%) badanych, którzy oddaliby głos na KW Konfederacja Wolność i Niepodległość. Wśród potencjalnych elektoratów KW Sojusz Lewicy Demokratycznej oraz KKW Koalicja Obywatelska wyraźnie przeważa sceptycyzm wobec osoby premiera.

TABELA 8

Potencjalne elektoraty	Czy jest Pan(i) zadowolony(a) z tego, że na czele rządu stoi Mateusz Morawiecki?		
	Tak	Nie	Trudno powiedzieć
	w procentach		
KW Polskie Stronnictwo Ludowe („PSL-Koalicja Polska” – Polskie Stronnictwo Ludowe, Kukiz’15)	45	34	21
KW Prawo i Sprawiedliwość (Prawo i Sprawiedliwość, Solidarna Polska, Porozumienie)	90	5	5
KW Sojusz Lewicy Demokratycznej („Lewica” – Sojusz Lewicy Demokratycznej, Wiosna, Lewica Razem)	21	68	11
KW Konfederacja Wolność i Niepodległość (KORWiN, Ruch Narodowy, Braun)	35	49	17
KKW Koalicja Obywatelska PO .N IPL Zieloni (Platforma Obywatelska, Nowoczesna, Inicjatywa Polska, Zieloni)	11	76	13
Niezdecydowani, na kogo głosować	31	29	41
Niezamierzający głosować	43	22	34

\*\*\*

W ostatnim okresie funkcjonowania dotychczasowej Rady Ministrów nie zanotowaliśmy znaczących zmian opinii na jej temat.

Przez niemal dwuletni okres urzędowania pierwszy rząd Mateusza Morawieckiego zachowywał dość stabilne poparcie społeczne. Jako jego zwolennicy systematycznie określało się około 40% badanych, a mniej więcej 50% pozytywnie oceniało jego działalność, politykę gospodarczą, a także wyrażało zadowolenie z osoby premiera. We wszystkich tych wymiarach obserwujemy też podobną dynamikę opinii negatywnych: ich odsetek rósł w roku 2018, a w roku 2019 pozostawał stabilny. Warto podkreślić, że opinie negatywne w żadnej z badanych kwestii ani razu nie przeważały nad pozytywnymi.

Opracował

Antoni Głowacki