

Nastroje społeczne w listopadzie

Znak jakości przyznany CBOS przez
Organizację Firm Badania Opinii i Rynku 23 stycznia 2019 roku



Fundacja Centrum Badania Opinii Społecznej
ul. Świętojerska 5/7, 00-236 Warszawa
e-mail: sekretariat@cbos.pl; info@cbos.pl
<http://www.cbos.pl>
(48 22) 629 35 69

W listopadzie notujemy poprawę ocen sytuacji politycznej oraz niewielką zmianę in plus w postrzeganiu stanu gospodarki¹. Jednocześnie rejestrujemy wzrost pesymizmu w prognozach na najbliższy rok w odniesieniu do sfery publicznej – ogólnej sytuacji w Polsce, jakości życia politycznego oraz kondycji gospodarki. Ponadto, po ubiegłomiesięcznej poprawie, w listopadzie pogorszyły się przewidywania dotyczące sytuacji zakładów pracy.

OCENY

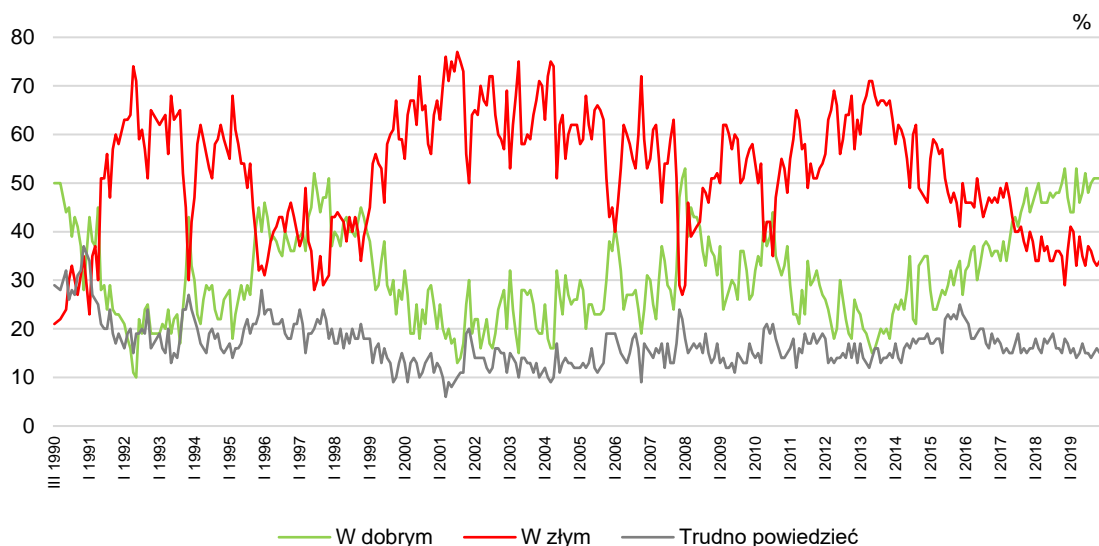
W listopadzie w zasadzie nie zmieniły się oceny **ogólnej sytuacji w kraju**. Podobnie jak w zeszłym miesiącu mniej więcej co drugi badany uważa, że sytuacja w Polsce zmierza w dobrym kierunku (51%), co trzeci jest przeciwnego zdania (34%), a co siódmy nie ma sprecyzowanej opinii w tej sprawie (15%).

TABELA 1

Czy, ogólnie rzecz biorąc, sytuacja w naszym kraju zmierza w dobrym czy też w złym kierunku?	Wskazania respondentów według terminów badań												
	2018		2019										
	XI	XII	I	II	III	IV	V	VI	VII	VIII	IX	X	XI
	w procentach												
W dobrym	53	47	44	44	53	46	48	52	48	50	51	51	51
W złym	29	36	41	40	33	39	35	33	37	36	34	33	34
Trudno powiedzieć	18	17	15	16	14	15	17	15	15	14	15	16	15

¹ Badanie „Aktualne problemy i wydarzenia” (354) przeprowadzono metodą wywiadów bezpośrednich wspomaganym komputerowo (CAPI) w dniach 7–17 listopada 2019 roku na liczącej 996 osób reprezentatywnej próbie losowej dorosłych mieszkańców Polski.

RYS. 1. Czy, ogólnie rzecz biorąc, sytuacja w naszym kraju zmierza w dobrym czy też w złym kierunku?



Z analizy zróżnicowań społeczno-demograficznych wynika, że częściej niż inni pozytywnie kierunek zmian w kraju oceniają starsi respondenci – w wieku 65 lat i więcej (61%), mieszkający na wsi (59%), z wykształceniem podstawowym lub gimnazjalnym (58%), a także zasadniczym zawodowym (59%), z gospodarstw domowych o dochodach *per capita* od 1000 zł do 1999 zł (57%–59% w zależności od kategorii) oraz ankietowani zadowoleni z warunków materialnych swoich gospodarstw domowych (54%). Częściej zadowolenie z ogólnej sytuacji w Polsce wyrażają mężczyźni niż kobiety (55% wobec 48%). W grupach społeczno-zawodowych są to najczęściej pracownicy usług (64%).

Z kolei niezadowolenie z kierunku zmian w kraju częściej niż pozostali wyrażają najmłodszy badani, w wieku 18–24 lata (41%), mieszkańcy największych ponad półmilionowych miast (52%), absolwenci wyższych uczelni (44%), ankietowani z gospodarstw domowych o najwyższych dochodach *per capita* wynoszących co najmniej 3000 zł (43%), a także respondenci negatywnie oceniający warunki materialne swoich gospodarstw domowych (46%). W grupach społeczno-zawodowych to najczęściej kadra kierownicza i specjaliści z wyższym wykształceniem (51%).

Bardzo silnie postrzeżenie ogólnej sytuacji w Polsce różnicują poglądy polityczne i kwestie światopoglądowe. Ponadprzeciętnie często zadowolenie w tym zakresie deklarują badani biorący udział w praktykach religijnych kilka razy w tygodniu (77%) oraz identyfikujący się z prawicą (78%). W potencjalnych elektoratach partyjnych wyraźnie częściej niż pozostali pozytywnie na temat kierunku zmian w kraju wypowiadają się zwolennicy KW Prawo i Sprawiedliwość. Natomiast niezadowolenie ponadprzeciętnie często deklarują badani niepraktykujący religijnie (54%), utożsamiający się z lewicą (66%), a w elektoratach partyjnych – popierający KKW Koalicja Obywatelska.

TABELA 2

Na kandydata którego komitetu wyborczego zamierza Pan(i) głosować w wyborach do Sejmu?	Czy, ogólnie rzecz biorąc, sytuacja w naszym kraju zmierza w dobrym czy też w złym kierunku?		
	W dobrym	W złym	Trudno powiedzieć
	w procentach		
KW Prawo i Sprawiedliwość	84	7	9
KW Polskie Stronictwo Ludowe	41	31	28
KW Konfederacja Wolność i Niepodległość	40	47	14
KW Sojusz Lewicy Demokratycznej	21	63	16
KKW Koalicja Obywatelska PO .N IPL Zieloni	17	77	6
Trudno powiedzieć, jeszcze nie wiem, waham się	34	36	30
Niegłosujący	39	36	26

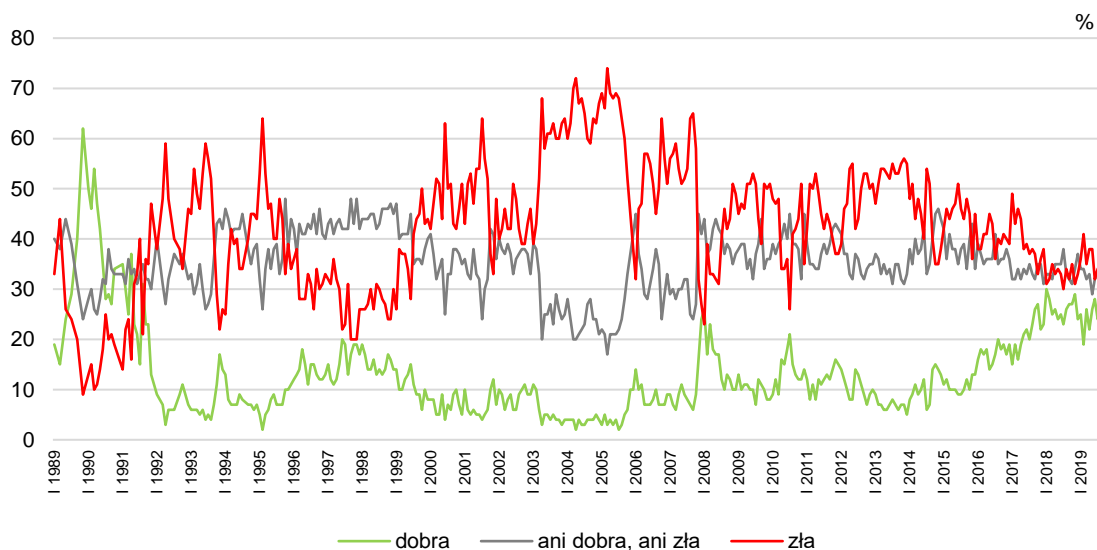
Od października zmniejszył się odsetek respondentów negatywnie oceniających **sytuację polityczną** w kraju (o 7 punktów procentowych, do 29%), a zwiększyły się odsetki postrzegających ją pozytywnie (o 2 punkty, do 30%), przeciętnie (o 3 punkty, do 35%) oraz niemających wyrobionej opinii na ten temat (o 2 punkty, do 6%).

TABELA 3

Jak Pan(i) ogólnie ocenia obecną sytuację polityczną w Polsce? Czy jest ona:	Wskazania respondentów według terminów badań												
	2018		2019										
	XI	XII	I	II	III	IV	V	VI	VII	VIII	IX	X	XI
	w procentach												
– dobra	29	24	25	19	26	22	26	28	24	28	28	28	30
– ani dobra, ani zła	34	37	34	34	32	33	29	32	33	29	33	32	35
– zła	31	33	36	41	35	38	38	32	34	35	32	36	29
Trudno powiedzieć	6	6	5	6	7	7	7	8	9	8	7	4	6

CBOS

RYS. 2. Jak Pan(i) ogólnie ocenia obecną sytuację polityczną w Polsce? Czy jest ona:



Pominięto odpowiedzi „trudno powiedzieć”

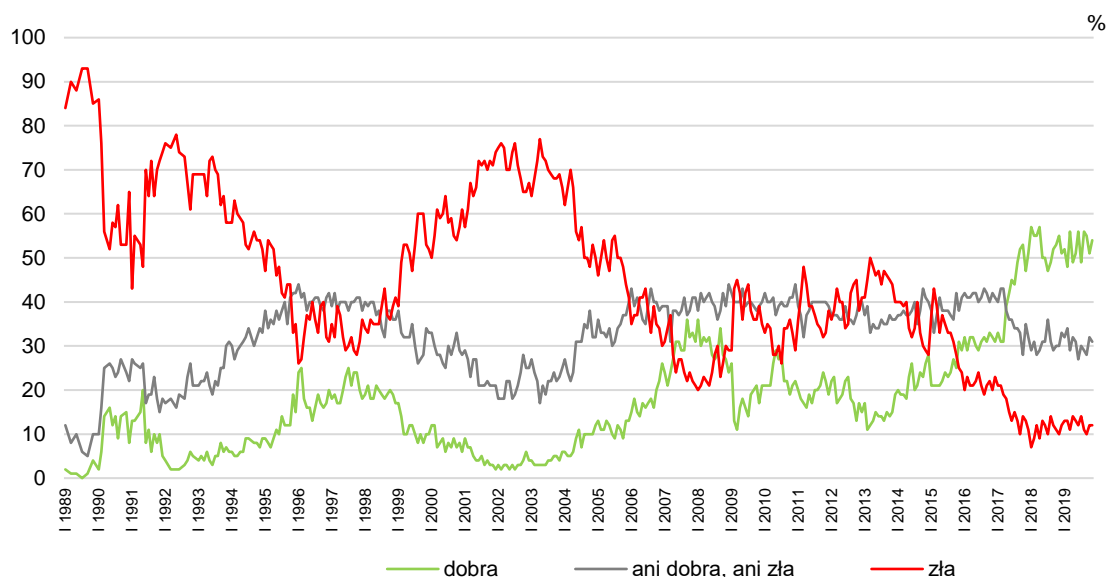
W ostatnich tygodniach również nieznacznie przybyło zadowolonych z **sytuacji gospodarczej** w Polsce (o 3 punkty procentowe, do 54%), odsetki oceniających ją przeciętnie oraz źle praktycznie się nie zmieniły (odpowiednio 31% i 12%), zaś odsetek niemających zdania na ten temat zmniejszył się (o 2 punkty, do 3%).

TABELA 4

Jak Pan(i) ogólnie ocenia obecną sytuację gospodarczą w Polsce? Czy jest ona:	Wskazania respondentów według terminów badań												
	2018		2019										
	XI	XII	I	II	III	IV	V	VI	VII	VIII	IX	X	XI
	w procentach												
– dobra	55	51	52	48	56	49	51	56	49	56	55	51	54
– ani dobra, ani zła	30	33	32	34	29	32	31	27	30	29	28	32	31
– zła	10	12	13	13	11	14	13	12	14	11	10	12	12
Trudno powiedzieć	5	4	3	5	4	5	5	5	7	4	7	5	3

CBOS

RYS. 3. Jak Pan(i) ogólnie ocenia obecną sytuację gospodarczą w Polsce?
Czy jest ona:



Pominięto odpowiedzi „trudno powiedzieć”

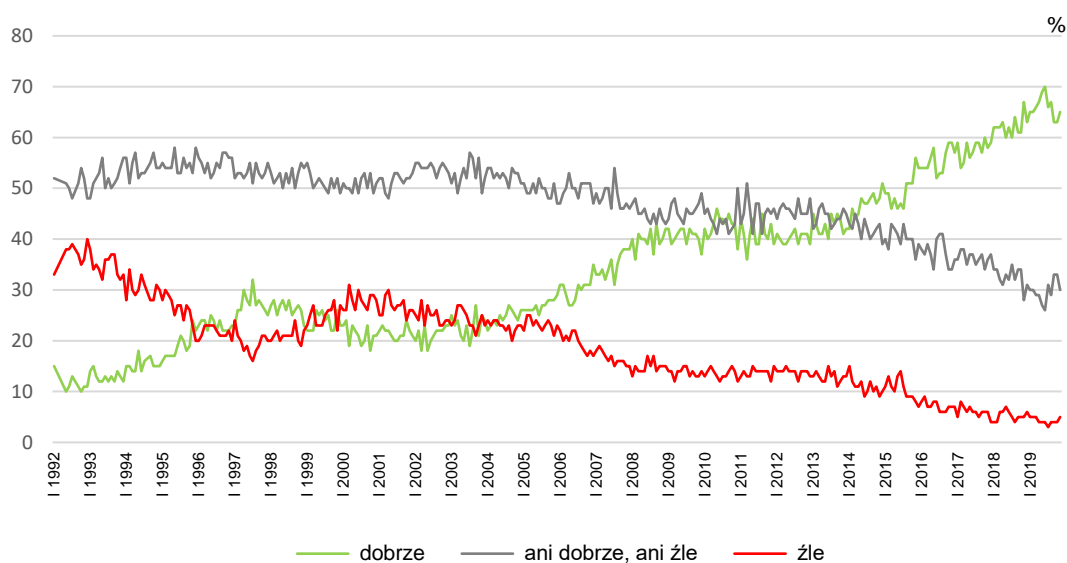
W stosunku do października praktycznie nie zmieniły się oceny **poziomu życia badanych i ich rodzin**. Minimalnie przybyło ankietowanych twierdzących, że im i ich rodzinom żyje się dobrze (o 2 punkty procentowe, do 65%), ubyło uważających, że przeciętnie (o 3 punkty, do 30%), a odsetek niezadowolonych właściwie się nie zmienił (5%).

TABELA 5

Czy obecnie Panu(i) i Pana(i) rodzinie żyje się:	Wskazania respondentów według terminów badań												
	2018		2019										
	XI	XII	I	II	III	IV	V	VI	VII	VIII	IX	X	XI
	w procentach												
– dobrze	67	63	65	65	66	67	69	70	66	67	63	63	65
– ani dobrze, ani źle	28	31	30	30	29	29	27	26	31	29	33	33	30
– źle	5	6	5	5	5	4	4	4	3	4	4	4	5

CBOS

RYS. 4. Czy obecnie Panu(i) i Pana(i) rodzinie żyje się:

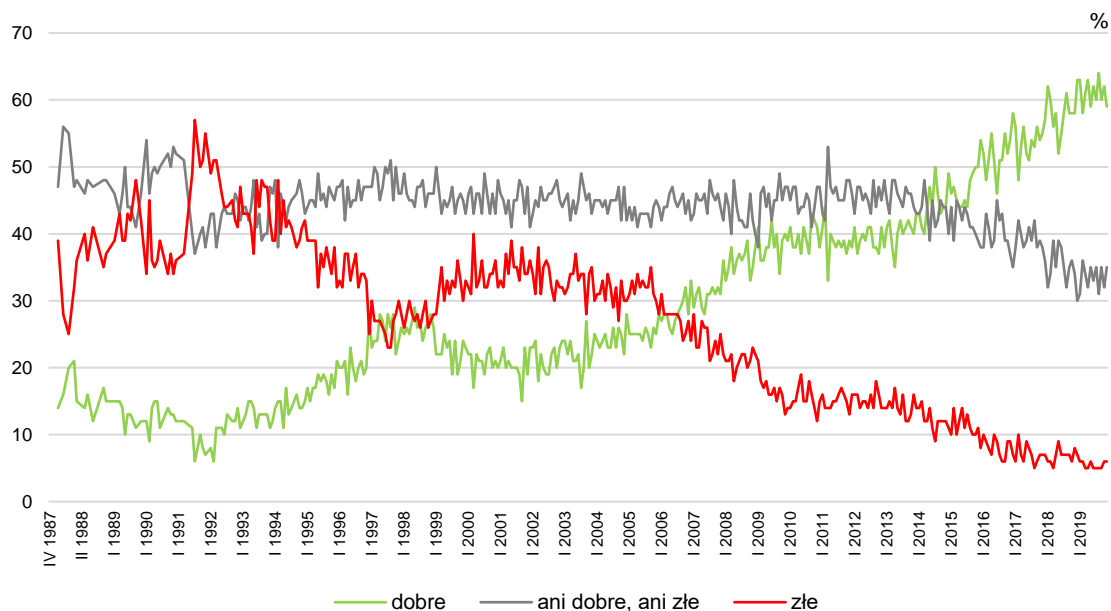


Jednocześnie minimalnie zmniejszył się odsetek ankietowanych zadowolonych z **warunków materialnych swoich gospodarstw domowych** (o 3 punkty procentowe, do 59%), wzrósł tych, którzy określają je jako przeciętne (o 3 punkty, do 35%), natomiast liczba niezadowolonych się nie zmieniła (6%).

TABELA 6

Jak Pan(i) ocenia obecne warunki materialne swojego gospodarstwa domowego? Czy są one:	Wskazania respondentów według terminów badań												
	2018		2019										
	XI	XII	I	II	III	IV	V	VI	VII	VIII	IX	X	XI
	w procentach												
– dobre	58	63	63	58	61	63	59	62	60	64	60	62	59
– ani dobre, ani złe	34	30	31	36	34	32	35	33	35	31	35	32	35
– złe	8	7	6	6	5	5	6	5	5	5	5	6	6

RYS. 5. Jak Pan(i) ocenia obecne warunki materialne swojego gospodarstwa domowego?
Czy są one:

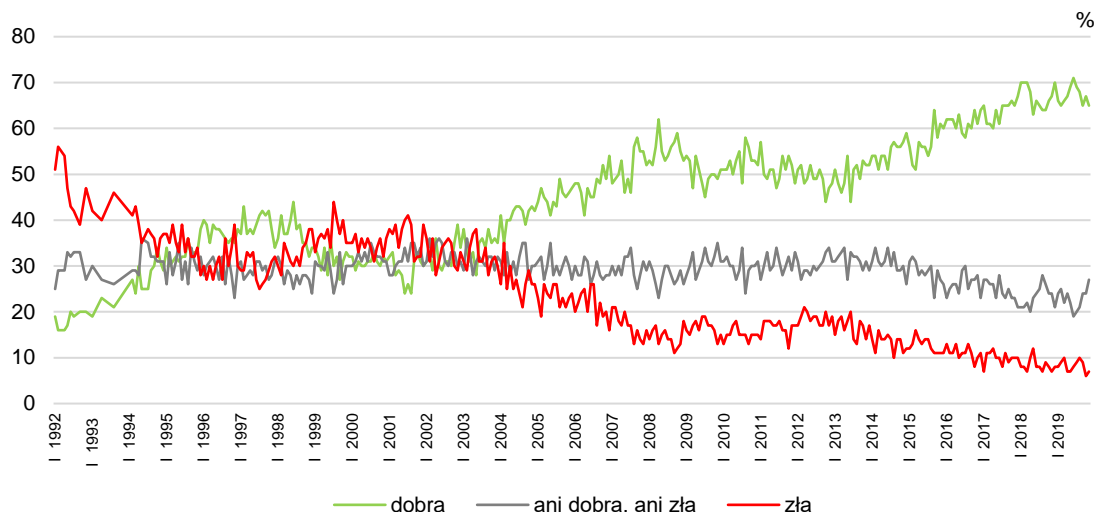


W porównaniu z wynikami październikowymi oceny **sytuacji w zakładach pracy** zmieniły się jedynie w niewielkim stopniu. Pozytywnie postrzega ją dwie trzecie pracujących (65%, spadek o 2 punkty procentowe), przeciętnie – więcej niż co czwarty (27%, wzrost o 3 punkty), a negatywnie – 7%.

TABELA 7

Jak Pan(i) ogólnie ocenia obecną sytuację w Pana(i) zakładzie pracy? Czy jest ona:	Wskazania respondentów aktywnych zawodowo* według terminów badań												
	2018		2019										
	XI	XII	I	II	III	IV	V	VI	VII	VIII	IX	X	XI
N*	569	545	532	549	577	614	623	605	638	557	534	550	550
	w procentach												
– dobra	67	70	66	65	66	67	69	71	69	68	65	67	65
– ani dobra, ani zła	24	21	24	25	22	24	22	19	20	21	24	24	27
– zła	7	8	8	9	10	7	7	8	9	10	9	6	7
Trudno powiedzieć	2	1	2	1	2	2	2	2	2	1	2	3	1

RYS. 6. Jak Pan(i) ogólnie ocenia obecną sytuację w Pana(i) zakładzie pracy?*
Czy jest ona:



* Odpowiedzi osób pracujących. Pominięto odpowiedzi „trudno powiedzieć”

Zadowolenie z sytuacji politycznej i gospodarczej częściej wyrażają starsi respondenci (w wieku 65 lat i więcej, w przypadku sytuacji politycznej relatywnie duże zadowolenie wyrażają także badani w wieku 45–54 lata), z wykształceniem zasadniczym zawodowym, dobrze oceniający warunki materialne swoich gospodarstw domowych. Ponadto częściej niż inni pozytywnie na temat jakości życia politycznego w Polsce wypowiadają się mieszkańcy wsi. Postrzeganie sytuacji politycznej oraz gospodarczej, podobnie jak kierunku rozwoju kraju, ściśle wiąże się z poglądami politycznymi i kwestiami światopoglądowymi. Wyraźnie lepiej niż inni oceniają je identyfikujący się z prawicą oraz praktykujący religijnie kilka razy w tygodniu (zob. tabele aneksowe 2–3).

Natomiast zadowolenie z poziomu życia i warunków materialnych gospodarstw domowych częściej deklarują młodszy ankietaowani, lepiej wykształceni, o wyższych dochodach *per capita*, mieszkający w miastach liczących co najmniej 100 tys. (a w przypadku poziomu życia – również od 20 tys. do 100 tys.) mieszkańców – zob. tabele aneksowe 4–5.

Z kondycji swoich zakładów pracy częściej zadowoleni są badani z miast liczących od 20 tys. do 500 tys. mieszkańców, z wykształceniem wyższym, oceniający warunki materialne swoich rodzin jako dobre, z gospodarstw domowych o najwyższych dochodach *per capita*, pracujący w sektorze prywatnym i mieszanym (z udziałem właścicieli prywatnych i państwa) – zob. tabelę aneksową 6.

PRZEWIDYWANIA

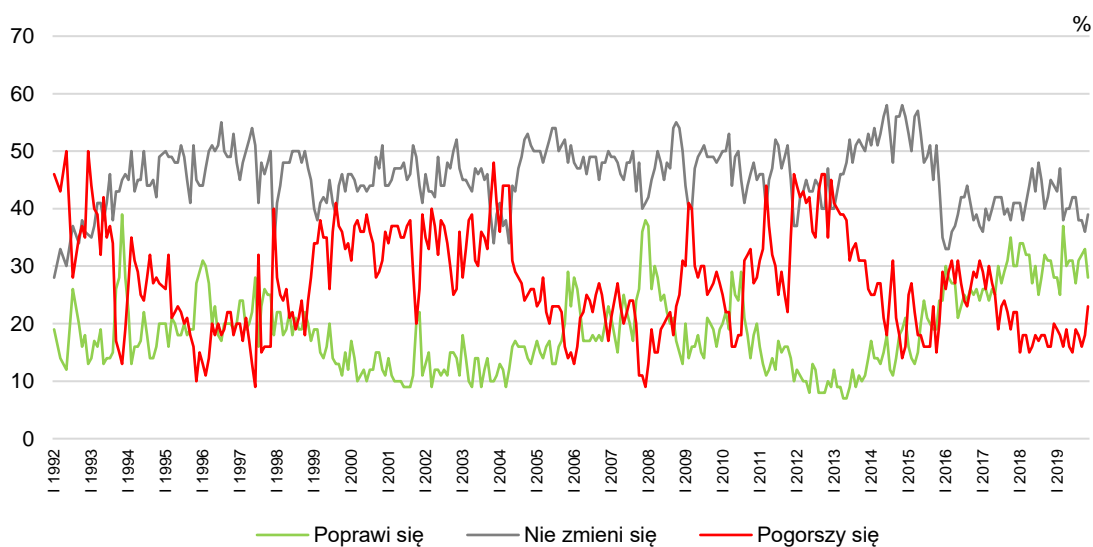
W porównaniu z październikiem pogorszyły się przewidywania dotyczące **ogólnej sytuacji** w kraju w ciągu najbliższego roku. Ubyło badanych uważających, że się ona poprawi (o 5 punktów procentowych, do 28%), a przybyło zakładających utrzymanie status quo i obawiających się pogorszenia (odpowiednio o 3 punkty, do 39%, i o 5 punktów, do 23%).

TABELA 8

Jak Pan(i) sądzi, czy w ciągu najbliższego roku sytuacja w Polsce poprawi się, pogorszy czy też się nie zmieni?	Wskazania respondentów według terminów badań												
	2018		2019										
	XI	XII	I	II	III	IV	V	VI	VII	VIII	IX	X	XI
	w procentach												
Poprawi się	31	28	28	25	37	30	31	31	27	31	32	33	28
Nie zmieni się	45	44	43	47	38	40	40	42	42	38	38	36	39
Pogorszy się	16	20	19	18	16	19	16	15	19	18	16	18	23
Trudno powiedzieć	8	8	10	10	9	11	13	12	12	13	14	13	10

CBOS

RYS. 7. Jak Pan(i) sądzi, czy w ciągu najbliższego roku sytuacja w Polsce poprawi się, pogorszy czy też się nie zmieni?



Pominięto odpowiedzi „trudno powiedzieć”

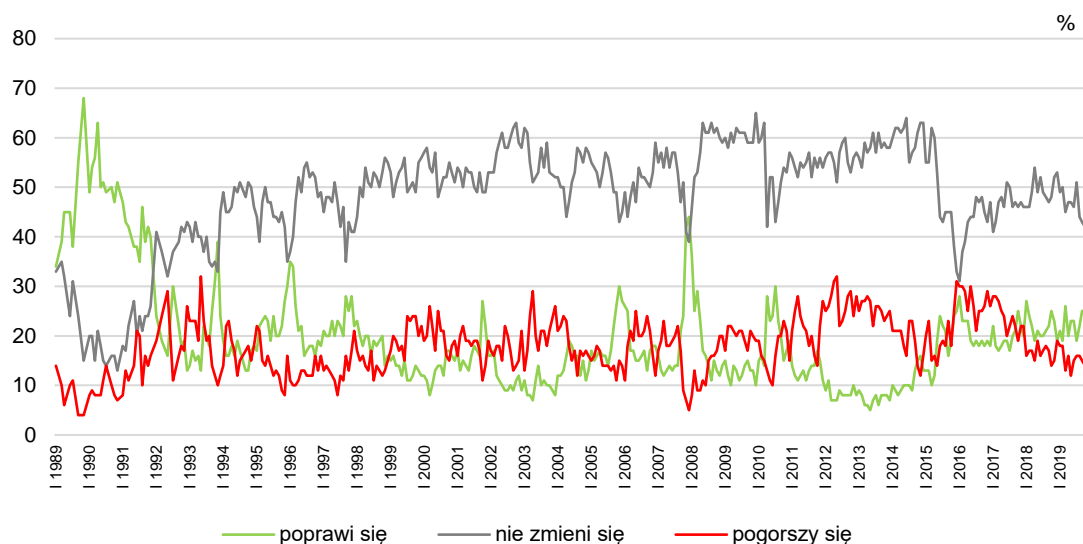
Gorsze niż miesiąc temu są również prognozy dotyczące **sytuacji politycznej**. Mniej badanych sądzi, że się ona poprawi (spadek o 5 punktów, do 20%). Zwiększyły się zaś odsetki uważających, że się ona nie zmieni (o 7 punktów, do 49%) lub pogorszy (o 5 punktów, do 19%).

TABELA 9

Czy, Pana(i) zdaniem, w ciągu najbliższego roku sytuacja polityczna w Polsce:	Wskazania respondentów według terminów badań												
	2018		2019										
	XI	XII	I	II	III	IV	V	VI	VII	VIII	IX	X	XI
	w procentach												
– poprawi się	23	19	21	19	26	20	23	23	19	22	25	25	20
– nie zmieni się	52	53	49	50	45	47	47	46	51	44	43	42	49
– pogorszy się	15	19	18	18	13	16	12	15	16	16	15	14	19
Trudno powiedzieć	10	9	12	13	16	17	18	16	14	18	17	19	12

CBOS

RYS. 8. Czy, Pana(i) zdaniem, w ciągu najbliższego roku sytuacja polityczna w Polsce:



Pominięto odpowiedzi „trudno powiedzieć”

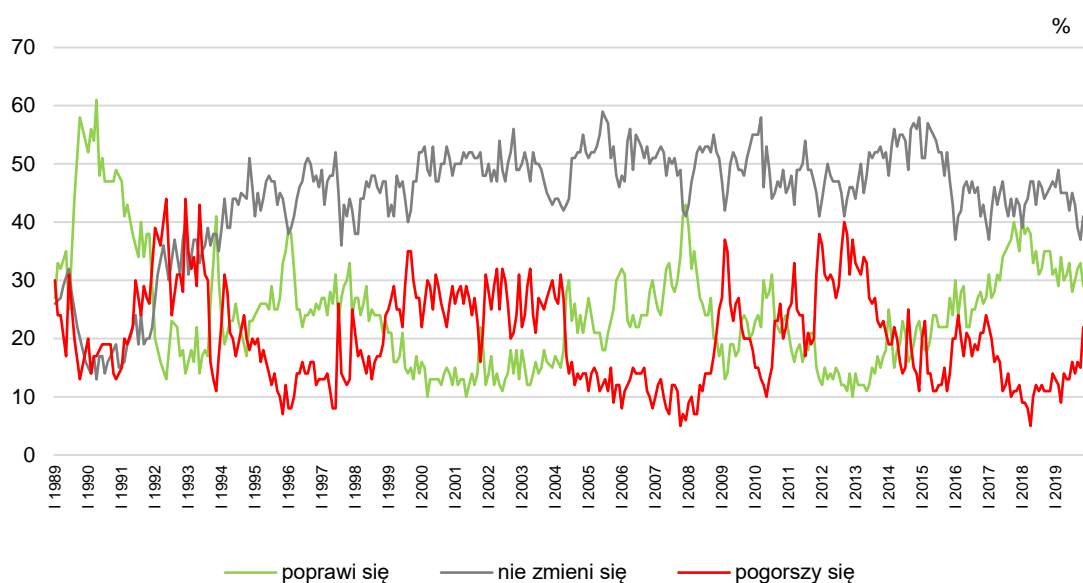
Przewidywania dotyczące **sytuacji gospodarczej** są także mniej optymistyczne niż miesiąc temu. Częściej niż w październiku respondenci wyrażają obawy dotyczące pogorszenia kondycji gospodarki (wzrost o 7 punktów procentowych, do 22%) lub prognozują utrzymanie status quo (wzrost o 4 punkty, do 41%), a rzadziej oczekują poprawy (spadek o 4 punkty, do 29%).

TABELA 10

Czy, Pana(i) zdaniem, w ciągu najbliższego roku sytuacja gospodarcza w Polsce:	Wskazania respondentów według terminów badań												
	2018		2019										
	XI	XII	I	II	III	IV	V	VI	VII	VIII	IX	X	XI
	w procentach												
– poprawi się	35	31	32	29	34	30	31	33	28	30	32	33	29
– nie zmieni się	46	47	46	49	45	45	45	42	45	43	39	37	41
– pogorszy się	11	14	13	12	9	14	13	13	16	14	16	15	22
Trudno powiedzieć	8	8	9	10	12	11	11	12	11	13	13	15	8

CBOS

RYS. 9. Czy, Pana(i) zdaniem, w ciągu najbliższego roku sytuacja gospodarcza w Polsce:



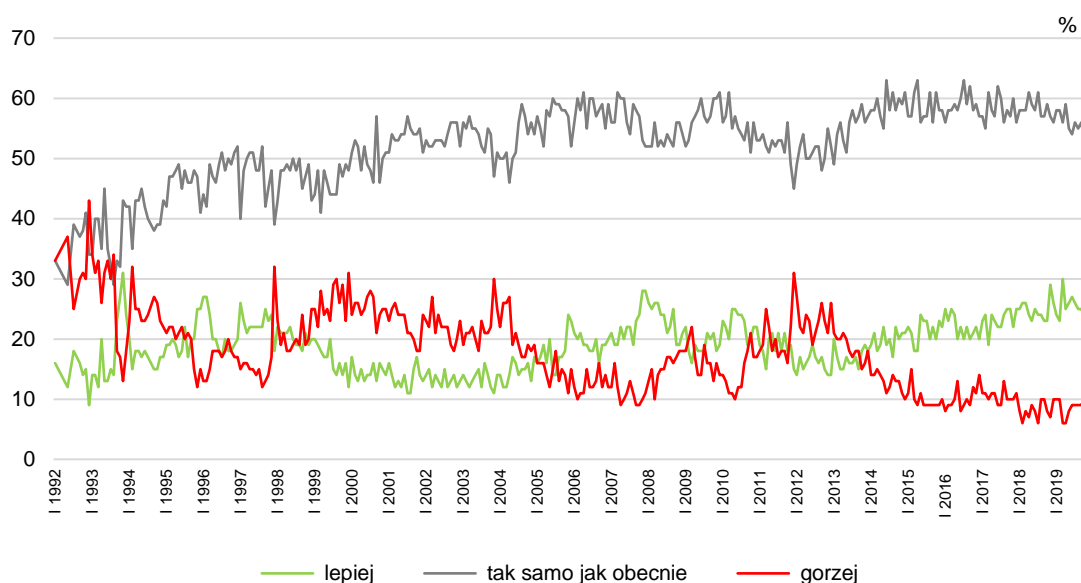
Pominięto odpowiedzi „trudno powiedzieć”

W listopadzie przewidywania dotyczące **poziomu życia badanych i ich rodzin** zmieniły się w tylko niewielkim stopniu. Nadal największa część badanych uważa, że za rok im i ich rodzinom będzie żyło się tak samo (57%, wzrost o 4 punkty procentowe), co czwarty respondent liczy na poprawę (24%), a najmniejsza część ankietowanych obawia się pogorszenia (10%).

TABELA 11

Jak Pan(i) sądzi, czy za rok Panu(i) i Pana(i) rodzinie będzie się żyło :	Wskazania respondentów według terminów badań												
	2018		2019										
	XI	XII	I	II	III	IV	V	VI	VII	VIII	IX	X	XI
	w procentach												
– lepiej	29	26	24	23	30	25	26	27	26	25	25	24	24
– tak samo jak obecnie	57	56	58	58	56	59	55	54	56	55	56	53	57
– gorzej	7	10	10	10	6	6	8	9	9	9	9	10	10
Trudno powiedzieć	7	8	8	9	8	10	11	10	9	11	10	13	9

RYS. 10. Jak Pan(i) sądzi, czy za rok Panu(i) i Pana(i) rodzinie będzie się żyło:



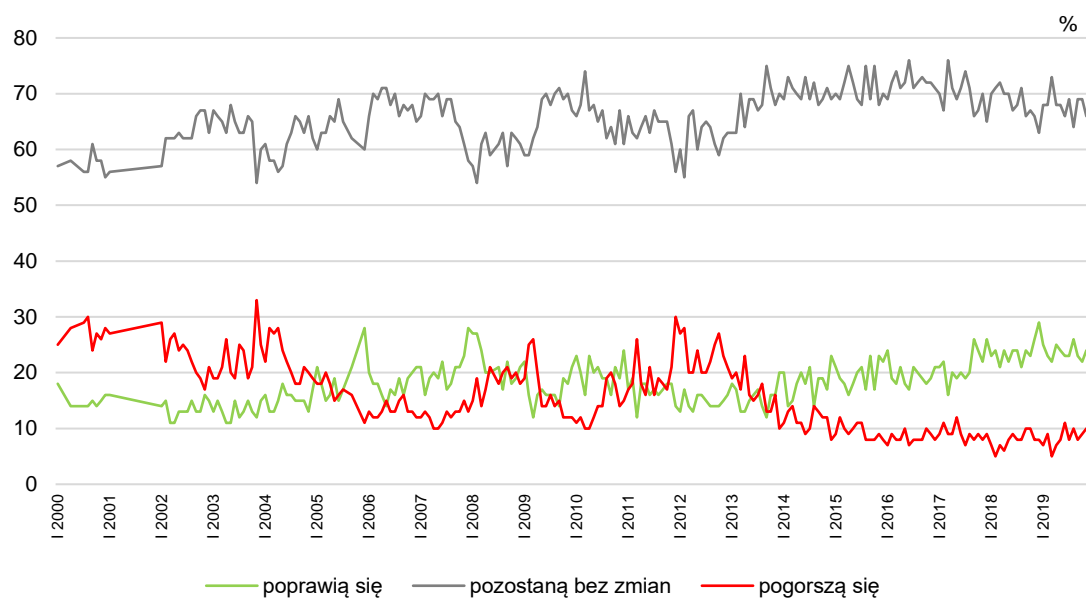
Pominięto odpowiedzi „trudno powiedzieć”

W porównaniu z pomiarem październikowym odsetek badanych przewidujących poprawę **warunków materialnych swoich gospodarstw domowych** minimalnie wzrósł (o 2 punkty procentowe, do 24%), uważających, że w tym zakresie nic się nie zmieni, nieznacznie się zmniejszył (spadek o 3 punkty, do 66%), zaś liczba obawiających się pogorszenia praktycznie się nie zmieniła (10%).

TABELA 12

Jak Pan(i) sądzi, czy w ciągu najbliższego roku warunki materialne Pana(i) gospodarstwa domowego:	Wskazania respondentów według terminów badań												
	2018		2019										
	XI	XII	I	II	III	IV	V	VI	VII	VIII	IX	X	XI
	w procentach												
– poprawią się	26	29	25	23	22	25	24	23	23	26	23	22	24
– pozostaną bez zmian	66	63	68	68	73	68	68	66	69	64	69	69	66
– pogorszą się	8	8	7	9	5	7	8	11	8	10	8	9	10

RYS. 11. Jak Pan(i) sądzi, czy w ciągu najbliższego roku warunki materialne Pana(i) gospodarstwa domowego:

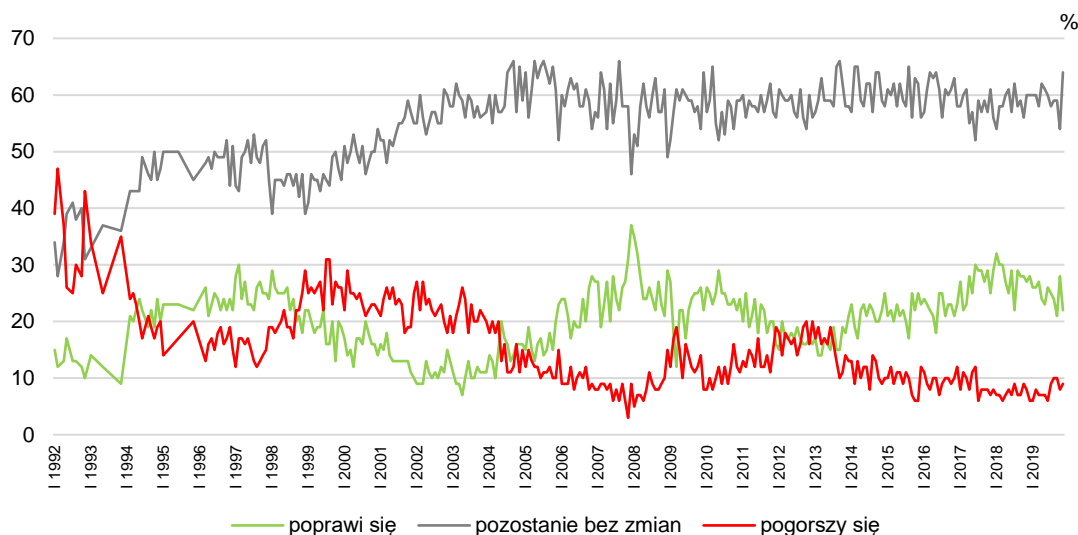


W ciągu ostatniego miesiąca pogorszyły się przewidywania dotyczące **sytuacji w zakładach pracy**. Mniej ankietowanych uważa, że kondycja ich zakładów pracy poprawi się (spadek o 6 punktów procentowych, do 22%), więcej zaś sądzi, że się nie zmieni (wzrost o 10 punktów, do 64%). Odsetek prognozujących pogorszenie w tym zakresie praktycznie się nie zmienił (9%).

TABELA 13

Czy, Pana(i) zdaniem, w ciągu najbliższego roku sytuacja w Pana(i) zakładzie pracy:	Wskazania respondentów aktywnych zawodowo* według terminów badań												
	2018		2019										
	XI	XII	I	II	III	IV	V	VI	VII	VIII	IX	X	XI
N*	569	545	532	550	577	614	624	605	638	557	534	549	551
	w procentach												
– poprawi się	27	28	26	26	27	24	23	26	25	24	21	28	22
– pozostanie bez zmian	60	60	60	60	58	62	61	60	58	59	59	54	64
– pogorszy się	8	6	6	8	7	7	7	6	9	10	10	8	9
Trudno powiedzieć	5	6	8	6	8	7	9	8	8	7	10	10	5

RYS. 12. Czy, Pana(i) zdaniem, w ciągu najbliższego roku sytuacja w Pana(i) zakładzie pracy*:



* Odpowiedzi respondentów aktywnych zawodowo. Pominęto odpowiedzi „trudno powiedzieć”

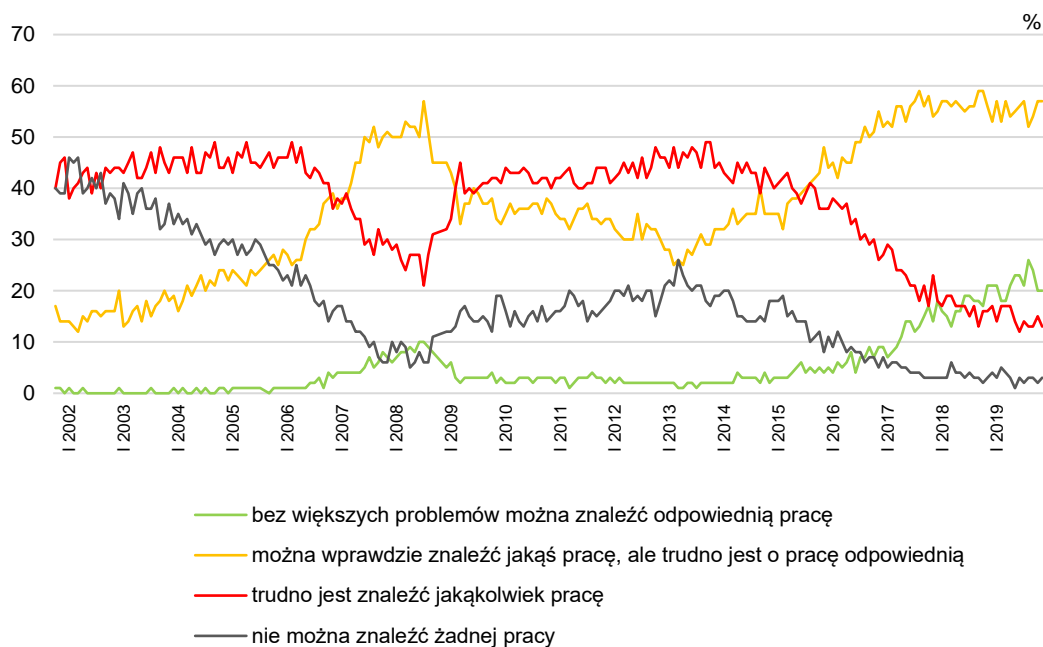
BEZPIECZEŃSTWO ZATRUDNIENIA I OCENA LOKALNYCH RYNKÓW PRACY

W ciągu ostatnich tygodni praktycznie nie zmieniły się oceny **sytuacji na lokalnych rynkach pracy**. Nadal co piąty badany uważa, że bez większych problemów można znaleźć odpowiednią pracę (20%), a ponad połowa twierdzi, że można wprawdzie znaleźć zatrudnienie, lecz trudno jest o pracę odpowiednią (57%). Podobnie jak w ubiegłych miesiącach w wyraźnej mniejszości są sądzący, że trudno jest znaleźć jakąkolwiek pracę (13%, spadek o 2 punkty procentowe w stosunku do października) bądź że nie ma szans na żadne zatrudnienie (3%).

TABELA 14

Jak określił(a)by Pan(i) sytuację na rynku pracy w Pana(i) miejscowości lub okolicy? Czy, Pana(i) zdaniem, obecnie:	Wskazania respondentów według terminów badań												
	2018		2019										
	XI	XII	I	II	III	IV	V	VI	VII	VIII	IX	X	XI
– bez większych problemów można znaleźć odpowiednią pracę	21	21	21	18	18	21	23	23	21	26	24	20	20
– można wprawdzie znaleźć jakąś pracę, ale trudno jest o pracę odpowiednią	56	53	57	53	57	54	55	56	57	52	54	57	57
– trudno jest znaleźć jakąkolwiek pracę	16	17	14	17	17	17	14	12	14	13	13	15	13
– nie można znaleźć żadnej pracy	3	4	3	5	4	3	1	3	2	3	3	2	3
Trudno powiedzieć	4	5	5	7	4	5	7	6	6	6	6	6	7

RYS. 13. Jak określił(a)by Pan(i) sytuację na rynku pracy w Pana(i) miejscowości lub okolicy? Czy, Pana(i) zdaniem, obecnie:



Pominięto odpowiedzi „trudno powiedzieć”

W listopadzie minimalnie zmniejszyło się **poczucie zagrożenia bezrobociem**. Obecnie 18% pracujących (spadek o 2 punkty procentowe) liczy się z możliwością utraty zatrudnienia, a zdecydowana większość nie ma takich obaw (81%, wzrost o 3 punkty).

Poczucie zagrożenia bezrobociem częściej towarzyszy pracownikom w wieku 45-54 lata, mieszkającym w dużych i największych miastach. Zauważyć można, że jest ono wyraźnie niższe wśród respondentów o najwyższych dochodach *per capita* oraz zadowolonych z warunków materialnych swoich gospodarstw domowych niż wśród pozostałych badanych (zob. tabelę aneksową 9).

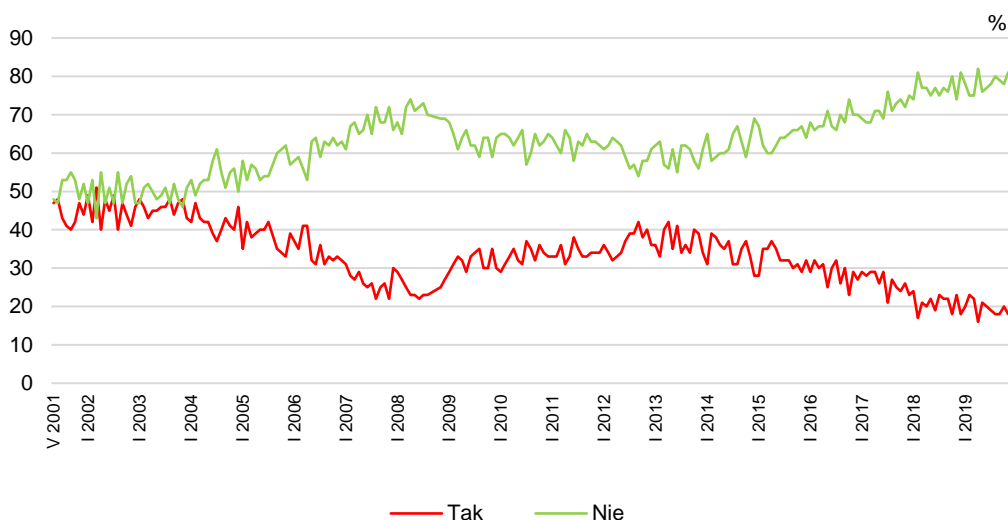
TABELA 15

Czy liczy się Pan(i) z możliwością utraty obecnej pracy (zwolnienia, bankructwa, upadku, likwidacji zakładu, gospodarstwa itp.)?	Wskazania osób aktywnych zawodowo* według terminów badań																									
	2018		2019																							
	XI (N=569)	XII (N=545)	I (N=532)	II (N=550)	III (N=576)	IV (N=615)	V (N=625)	VI (N=605)	VII (N=638)	VIII (N=557)	IX (N=535)	X (N=550)	XI (N=550)													
	w procentach																									
Bardzo poważnie się z tym liczę	3	23	4	18	4	20	3	23	4	22	3	16	3	21	3	20	3	19	3	18	4	18	4	20	4	18
Raczej tak	20		14		16		20		18		13		18		17		16		15		14		16		14	
Raczej nie	39		41		38		41		39		42		38		38		38		35		39		38		42	
Nie, to mało prawdopodobne	35	74	81		78		75		75		82		76		77		78		80		79		78		81	
Trudno powiedzieć	3	3	1	1	2	2	2	2	3	3	2	2	3	3	3	3	3	3	2	2	3	3	2	2	1	1

* Dotyczy osób zatrudnionych, także rolników oraz emerytów i rencistów pracujących w niepełnym wymiarze godzin

CBOS

RYS. 14. Czy liczy się Pan(i) z możliwością utraty obecnej pracy (zwolnienia, bankructwa, upadku, likwidacji zakładu, gospodarstwa itp.)?*



* Zsumowano odsetki odpowiedzi: „Bardzo poważnie się z tym liczę” i „Raczej tak” (Tak) oraz „Nie, to mało prawdopodobne” i „Raczej nie” (Nie). Pominęto odpowiedzi „trudno powiedzieć”

Uwaga: Pytanie zadawano respondentom mającym pracę, łącznie z rolnikami i osobami pomagającymi w prowadzeniu gospodarstwa rolnego oraz pracującymi na własny rachunek poza rolnictwem



Mniej więcej miesiąc po wyborach parlamentarnych postrzeganie ogólnej sytuacji w kraju praktycznie się nie zmieniło i nadal połowa badanych uważa, iż zmierza ona w dobrym kierunku, choć co trzeci jest przeciwnego zdania. Dostyc wyraźnie pogorszyły się jednak przewidywania na najbliższy rok w odniesieniu do sfery publicznej. Częściej niż w październiku formułowane są obawy związane z możliwością pogorszenia się ogólnej sytuacji w kraju, jakości życia politycznego oraz kondycji gospodarki. Po ubiegłomiesięcznej poprawie mniej optymistyczne niż w październiku są również prognozy dotyczące kondycji zakładów pracy.

Największe zmiany in plus, jakie odnotowaliśmy w tym miesiącu, dotyczą postrzegania sytuacji politycznej. W porównaniu z wynikami przedwyborczymi wyraźnie zmniejszyła się liczba niezadowolonych z jakości życia politycznego w Polsce.

Opracowała

Małgorzata Omyła-Rudzka