

Preferencje partyjne w grudniu

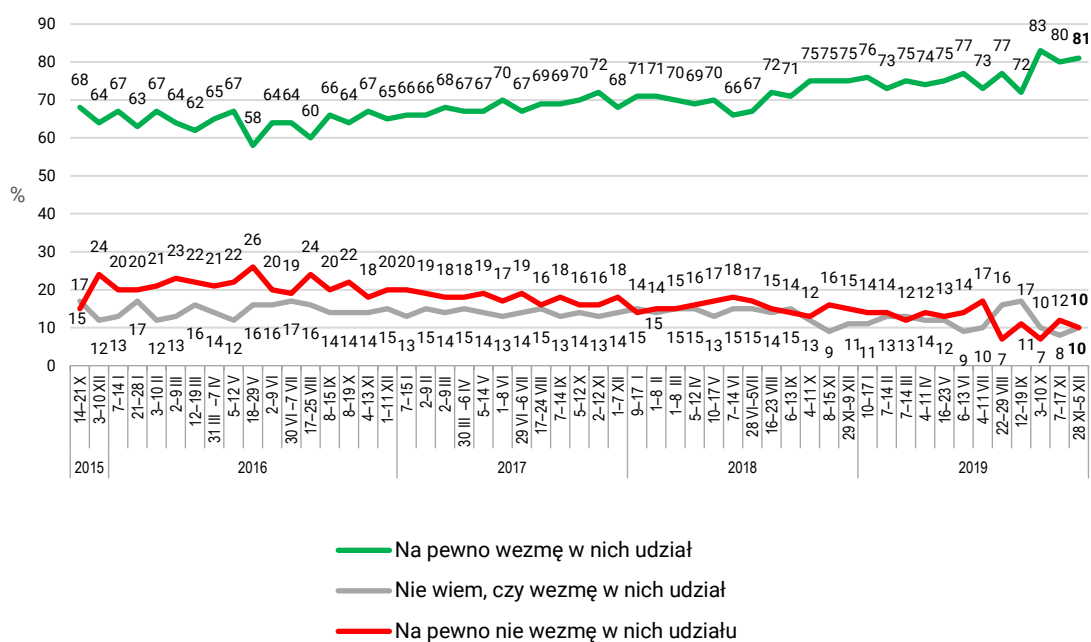
Znak jakości przyznany CBOS przez
Organizację Firm Badania Opinii i Rynku 23 stycznia 2019 roku



Fundacja Centrum Badania Opinii Społecznej
ul. Świętojerska 5/7, 00-236 Warszawa
e-mail: sekretariat@cbos.pl; info@cbos.pl
<http://www.cbos.pl>
(48 22) 629 35 69

Niespełna dwa miesiące po dniu głosowania¹ wśród Polaków nadal utrzymuje się duże zainteresowanie partycypacją wyborczą. Na przełomie listopada i grudnia ponad cztery piąte uprawnionych do głosowania zadeklarowało, że wzięłoby udział w wyborach, gdyby odbywały się w najbliższą niedzielę (81%). Jedna dziesiąta respondentów (10%) nie jest pewna, czy w tych okolicznościach poszłaby głosować (w porównaniu z listopadem wzrost o 2 punkty procentowe). Taki sam odsetek odrzuca możliwość udziału w hipotetycznym głosowaniu (10%, spadek o 2 punkty).

RYS. 1. Gdyby wybory do Sejmu i Senatu odbywały się w najbliższą niedzielę, to czy wziął(ę)by Pan(i) w nich udział?



Z obliczeń wyłączone odmowy odpowiedzi

Odsetki mogą nie sumować się do 100 ze względu na zaokrąglenie do jednostek

¹ Badanie „Aktualne problemy i wydarzenia” (355) przeprowadzono metodą wywiadów bezpośrednich wspomaganých komputerowo (CAPI) w dniach 28 listopada – 5 grudnia 2019 roku na liczącej 971 osób reprezentatywnej próbie losowej dorosłych mieszkańców Polski.

W grudniu najwięcej zwolenników ma koalicja rządząca – na Prawo i Sprawiedliwość chce głosować 45% pewnych uczestników wyborów, nieznacznie mniej niż w listopadzie. Koalicję Obywatelską popiera ponad jedna piąta wyborców (22%), w porównaniu z poprzednim pomiarem najsilniejsze ugrupowanie opozycyjne minimalnie poprawiło swoje notowania (wzrost o 2 punkty procentowe). Na trzecim miejscu znalazła się Lewica – Sojusz Lewicy Demokratycznej popierana przez co dziewiątego wyborcę (11%). Taki sam wynik osiągnęły w tym miesiącu Polskie Stronnictwo Ludowe oraz Konfederacja Wolność i Niepodległość mające po 6% zwolenników. O ile poparcie dla Konfederacji pozostaje takie samo jak przed miesiącem, o tyle PSL w porównaniu z listopadem nieco straciło (spadek o 3 punkty).

Minimalnie zwiększył się odsetek niezdecydowanych wyborców, czyli osób, które chcą iść na wybory, ale nie wiedzą, którą partię by w nich poparły, albo też chcą uniknąć jednoznacznych deklaracji w tym względzie (8%, wzrost o 2 punkty procentowe).

TABELA 1

Odpowiedzi badanych deklarujących zamiar głosowania w wyborach parlamentarnych

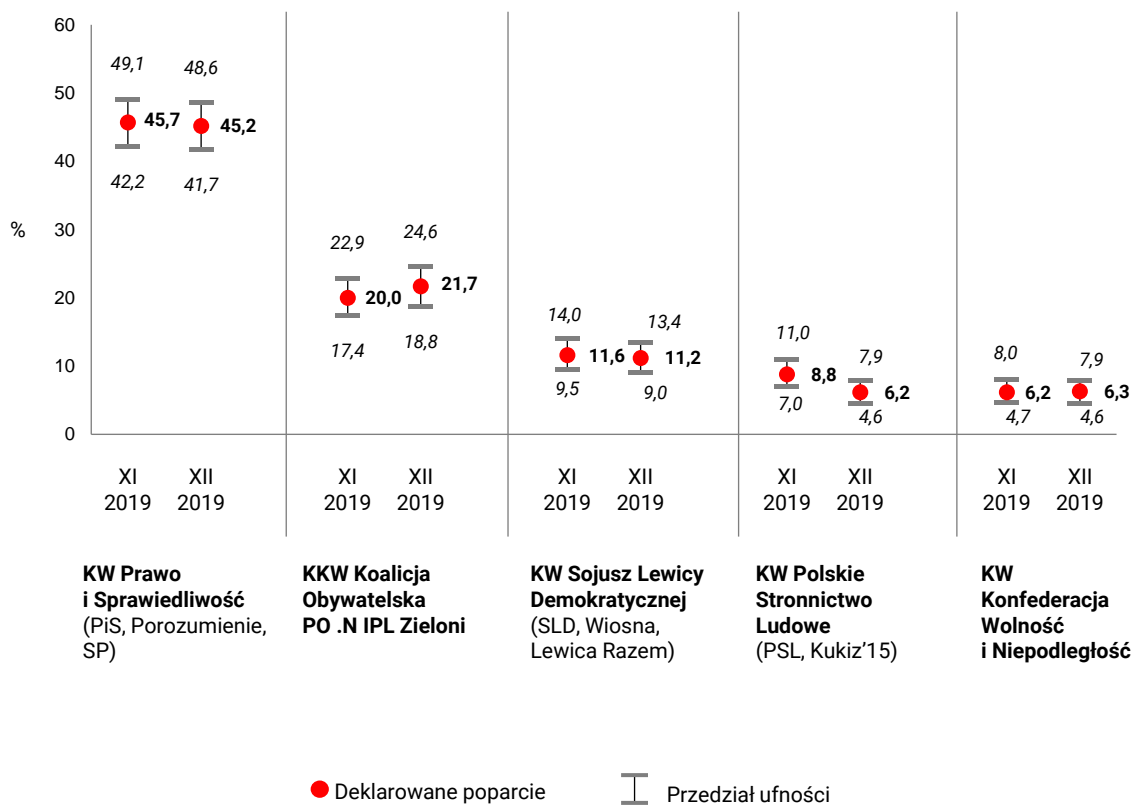
Na kandydata którego komitetu wyborczego zamierza Pan(i) głosować w wyborach do Sejmu 13 października br.? Na kandydata którego komitetu wyborczego głosował(a)by Pan(i) w wyborach do Sejmu?	2019					
	22–29 VIII	12–19 IX	3–10 X	Wynik wyborów z dnia 13 X*	7–17 XI	28 XI – 5 XII
	w procentach					
KW Prawo i Sprawiedliwość (Prawo i Sprawiedliwość, Solidarna Polska, Porozumienie)	47	46	46	43,59	46	45
KKW Koalicja Obywatelska PO .N IPL Zieloni (Platforma Obywatelska, Nowoczesna, Inicjatywa Polska, Zieloni)	19	23	19	27,40	20	22
KW Sojusz Lewicy Demokratycznej („Lewica” – Sojusz Lewicy Demokratycznej, Wiosna, Lewica Razem)	9	5	9	12,56	12	11
KW Polskie Stronnictwo Ludowe („PSL-Koalicja Polska” – Polskie Stronnictwo Ludowe, Kukiz'15)	6	8	8	8,55	9	6
KW Konfederacja Wolność i Niepodległość (KORWiN, Ruch Narodowy, Braun)	2	3	6	6,81	6	6
Inny komitet wyborczy	1	1	0	1,09	<1	1
Trudno powiedzieć	13	14	11		6	8
Odmowa odpowiedzi	1	0	1		1	1
N=	790	715	839	18 470 710	793	784

Odsetki nie sumują się 100 ze względu na zaokrąglenia do pełnych jednostek

* Głosy ważne

Wszystkie odnotowane w tym miesiącu zmiany w poparciu dla poszczególnych ugrupowań politycznych są nieistotne statystycznie.

RYS. 2. Poparcie dla komitetów wyborczych (w procentach)



Mimo że od wyborów parlamentarnych upłynęły już prawie dwa miesiące, Polacy nadal bardzo interesują się wydarzeniami na naszej scenie politycznej. W grudniu deklaracje uczestnictwa w wyborach ciągle utrzymują się na najwyższym poziomie. W tym miesiącu nie odnotowaliśmy istotniejszych zmian w układzie sił na naszej scenie. Nadal utrzymuje się porządek ustalony w czasie wyborów – najwięcej zwolenników ma koalicja rządząca, najsilniejszym ugrupowaniem opozycji pozostaje Koalicja Obywatelska, na trzecim miejscu lokuje się Lewica, kolejne miejsca zajmują oba ugrupowania dopełniające parlament w tej kadencji – PSL i Konfederacja. Co jest typowe dla okresu powyborczego, w miarę oddalania się od dnia głosowania rośnie odsetek niezdecydowanych wyborców, nieumiejących określić swoich preferencji partyjnych.

Opracował

Krzysztof Pankowski