

Nastroje społeczne w grudniu

Znak jakości przyznany CBOS przez
Organizację Firm Badania Opinii i Rynku 23 stycznia 2019 roku



Fundacja Centrum Badania Opinii Społecznej
ul. Świętojerska 5/7, 00-236 Warszawa
e-mail: sekretariat@cbos.pl; info@cbos.pl
<http://www.cbos.pl>
(48 22) 629 35 69

SPIS TREŚCI

Rozwój ogólnej sytuacji w kraju.....	1
Oceny	1
Przewidywania	4
Sytuacja polityczna.....	5
Oceny	5
Przewidywania.....	7
Sytuacja gospodarcza.....	8
Oceny	8
Przewidywania.....	9
Sytuacja własna badanych i materialne warunki życia	10
Oceny	10
Przewidywania.....	13
Sytuacja w zakładach pracy.....	15
Oceny	15
Przewidywania.....	16
Bezpieczeństwo zatrudnienia i ocena lokalnych rynków pracy.....	17

W grudniu¹, w porównaniu z poprzednim miesiącem, notujemy pogorszenie większości wskaźników nastrojów społecznych. Wyraźnie gorsze niż w listopadzie są przede wszystkim oceny i prognozy dotyczące ogólnej sytuacji w kraju oraz sytuacji gospodarczej i politycznej.

ROZWÓJ OGÓLNEJ SYTUACJI W KRAJU

Oceny

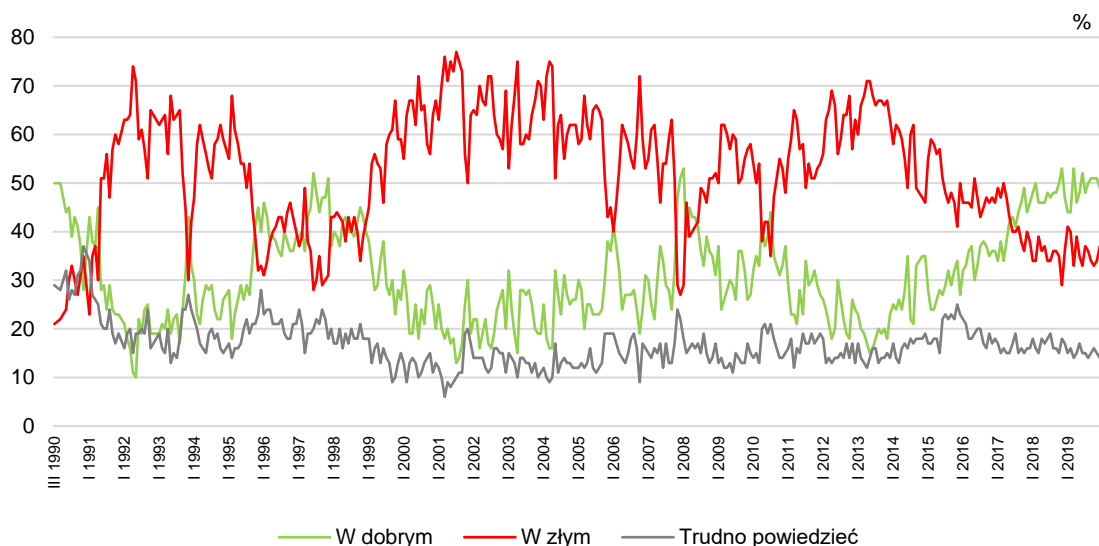
W grudniu, w porównaniu z czterema poprzednimi miesiącami, nieco pogorszyły się oceny kierunku rozwoju ogólnej sytuacji w kraju. Obecnie niespełna połowa badanych uważa, że sytuacja w Polsce zmierza w dobrym kierunku (49%, od listopada spadek o 2 punkty procentowe), a 37% jest przeciwnego zdania (od listopada wzrost o 3 punkty). Kierunku, w jakim – ogólnie rzecz biorąc – zmierza sytuacja w naszym kraju nie potrafi ocenić 14% respondentów (spadek o 1 punkt).

TABELA 1

Czy, ogólnie rzecz biorąc, sytuacja w naszym kraju zmierza w dobrym czy też w złym kierunku?	Wskazania respondentów według terminów badań													
	2018		2019											
	XI	XII	I	II	III	IV	V	VI	VII	VIII	IX	X	XI	XII
	w procentach													
W dobrym	53	47	44	44	53	46	48	52	48	50	51	51	51	49
W złym	29	36	41	40	33	39	35	33	37	36	34	33	34	37
Trudno powiedzieć	18	17	15	16	14	15	17	15	15	14	15	16	15	14

¹ Badanie „Aktualne problemy i wydarzenia” (355) przeprowadzono metodą wywiadów bezpośrednich wspomaganymi komputerowo (CAPI) w dniach 28 listopada – 5 grudnia 2019 roku na liczącej 971 osób reprezentatywnej próbie losowej dorosłych mieszkańców Polski.

RYS. 1. Czy, ogólnie rzecz biorąc, sytuacja w naszym kraju zmierza w dobrym czy też w złym kierunku?



Z wielozmiennowych analiz statystycznych² wynika, iż oceny kierunku rozwoju sytuacji w Polsce są mocno upolitycznione, a w pierwszym rządzie różnicuje je stosunek do ponownego objęcia urzędu Prezesa Rady Ministrów przez Mateusza Morawieckiego³. Im większe zadowolenie z tego, że na czele rządu ponownie stoi Mateusz Morawiecki, tym częściej badani oceniają, że, ogólnie rzecz biorąc, sytuacja w naszym kraju zmierza w dobrym kierunku (od 70% wśród raczej zadowolonych do 90% wśród zdecydowanie zadowolonych z tego faktu), i odwrotnie – im silniejsze niezadowolenie z ponownego objęcia urzędu przez obecnego Prezesa Rady Ministrów tym więcej ocen, że sytuacja w kraju zmierza w złym kierunku (od 67% wśród raczej niezadowolonych do 87% wśród zdecydowanie niezadowolonych).

TABELA 2

Czy, ogólnie rzecz biorąc, sytuacja w naszym kraju zmierza w dobrym czy też w złym kierunku?	Czy jest Pan(i) zadowolony(a) z tego, że na czele rządu ponownie stoi Mateusz Morawiecki?				
	Zdecydowanie tak	Raczej tak	Raczej nie	Zdecydowanie nie	Trudno powiedzieć
	procentowanie w kolumnach				
W dobrym	90	70	21	6	23
W złym	3	15	67	87	45
Trudno powiedzieć	7	15	12	7	32

² Wykorzystano moduł IBM SPSS Decision Trees.

³ Zob. komunikat CBOS „Reakcje społeczne na powołanie nowego rządu Mateusza Morawieckiego”, grudzień 2019 (oprac. B. Roguska).

Postrzeżenie kierunku rozwoju sytuacji w Polsce silnie różnicują też afiliacje polityczne badanych mierzone zarówno deklaracjami poparcia dla poszczególnych ugrupowań politycznych⁴, jak i poglądami określanymi na osi lewica-centrum-prawica. Przekonanie, że – ogólnie rzecz biorąc – sytuacja w naszym kraju zmierza w dobrym kierunku, najczęściej spośród wszystkich badanych wyrażają respondenci, którzy w hipotetycznych wyborach do Sejmu poparliby KW Prawo i Sprawiedliwość (85%). Pozytywnie rozwój sytuacji w kraju postrzega także połowa wahających się, czy głosować, gdyby wybory miały się odbyć w najbliższą niedzielę. Wśród potencjalnego elektoratu KW Konfederacja Wolność i Niepodległość niemal tyle samo negatywnie postrzega kierunek zmian w kraju, ile uważa, że sytuacja generalnie zmierza w dobrym kierunku (42% wobec 41%), natomiast wśród pozostałych respondentów dominują przekonani, że sytuacja w kraju – ogólnie rzecz biorąc – zmierza w złym kierunku. Najczęściej negatywnie rozwój sytuacji w kraju oceniają zwolennicy KKW Koalicja Obywatelska PO .N IPL Zieloni i KW Sojusz Lewicy Demokratycznej (odpowiednio 77% i 71%).

TABELA 3

Na kandydata, którego komitetu wyborczego zamierza Pan(i) głosować w wyborach do Sejmu?	Czy, ogólnie rzecz biorąc, sytuacja w naszym kraju zmierza w dobrym czy też w złym kierunku?		
	W dobrym	W złym	Trudno powiedzieć
	w procentach		
KW Polskie Stronnictwo Ludowe	31	51	17
KW Prawo i Sprawiedliwość	85	4	11
KW Sojusz Lewicy Demokratycznej	13	71	16
KW Konfederacja Wolność i Niepodległość	41	42	17
KKW Koalicja Obywatelska PO .N IPL Zieloni	16	77	7
Trudno powiedzieć, jeszcze nie wiem, waham się	30	47	23
Wahający się, czy brać udział w głosowaniu	50	30	20
Deklarujący absencję	36	47	17

Biorąc pod uwagę deklarowane poglądy polityczne można zauważyć, iż pozytywnie kierunek zmian w kraju w większości postrzegają jedynie badani identyfikujący się z prawicą (78%). Większość deklarujących poglądy lewicowe oraz największa grupa spośród identyfikujących się z politycznym centrum uważa natomiast, że – ogólnie rzecz biorąc – sytuacja w naszym kraju zmierza w złym kierunku (odpowiednio 67% i 46%). Podzielone są natomiast opinie tych badanych, którzy nie potrafią określić swoich poglądów na osi lewica-centrum-prawica (por. tabelę aneksową 1).

O tym, że oceny kierunku rozwoju sytuacji w kraju są związane ze światopoglądem badanych, świadczy też fakt, iż istotnie różnicuje je także religijność mierzona częstością praktyk religijnych, przy czym im jest ona większa, tym większy odsetek pozytywnie oceniających kierunek zmian w kraju (od 35% wśród nieuczestniczących w praktykach religijnych i 37% wśród uczestniczących w nich kilka razy w roku do 75% wśród praktykujących kilka razy w tygodniu), i odwrotnie – im mniejsza częstość praktyk religijnych, tym więcej negatywnych ocen kierunku zmian w naszym kraju.

⁴ Zob. komunikat CBOS „Preferencje partyjne w grudniu”, grudzień 2019 (oprac. K. Pankowski).

Spośród analizowanych zmiennych społeczno-demograficznych opinie o kierunku zmian zachodzących w kraju najbardziej różnicuje wykształcenie badanych, przy czym im wyższy jego poziom, tym więcej ocen negatywnych (od 22% wśród osób z wykształceniem podstawowym lub gimnazjalnym do 49% w grupie z wyższym wykształceniem). Ponadto wśród ankietowanych z wykształceniem podstawowym lub gimnazjalnym wyraźnie dominują oceny pozytywne (odpowiednio 68% i 57%), w grupie respondentów ze średnim wykształceniem tyle samo ocenia je pozytywnie co negatywnie (po 41%), a wśród osób z wyższym wykształceniem więcej jest ocen negatywnych niż pozytywnych (49% wobec 40%). Ponadto kierunek zmian w kraju lepiej odbierają mężczyźni niż kobiety. Pozytywne oceny przeważają też wśród osób w wieku 55+, a negatywne w grupie wiekowej 18–24 lata. Do niezadowolonych z kierunku rozwoju sytuacji w kraju zalicza się większość mieszkańców miast, których ludność liczy co najmniej 500 tys. (55%), natomiast większość mieszkańców wsi (55%) i połowa mieszkańców miast poniżej 20 tys. uważa, że – ogólnie rzecz biorąc – sytuacja w naszym kraju zmierza w dobrym kierunku (por. tabelę aneksową 1).

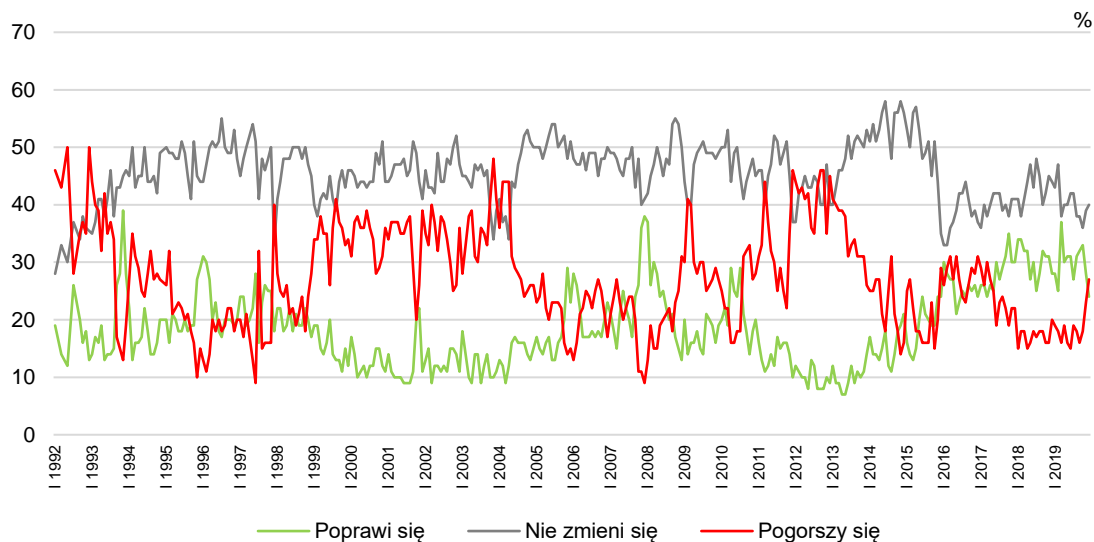
Przewidywania

W grudniu po raz kolejny pogorszyły się też przewidywania dotyczące zmiany ogólnej sytuacji w kraju w ciągu najbliższego roku. Od listopada po 4 punkty procentowe ubyło badanych uważających, że się ona poprawi (24%), a przybyło przewidujących pogorszenie (27%). Nadal jednak największa grupa spodziewa się utrzymania status quo (40%, wzrost o 1 punkt procentowy). Co jedenasty pytany (9%, spadek o 1 punkt) nie ma w tej kwestii zdania. Warto zauważyć, iż ostatnio z tak mało optymistycznymi przewidywaniami dotyczącymi ogólnej sytuacji w kraju, gdy odsetek Polaków oczekujących pogorszenia był wyższy od odsetka spodziewających się poprawy, mieliśmy do czynienia w marcu i kwietniu 2017 roku. Warto dodać, iż 90% spodziewających się poprawy uważa, że obecnie – ogólnie rzecz biorąc – sytuacja w kraju zmierza w dobrym kierunku. Brak zmian również najczęściej (52% z tej grupy) prognozują badani, którzy pozytywnie oceniają stan obecny, natomiast pogorszenie prognozują na ogół (77% z tej grupy) respondenci uważający, że – ogólnie rzecz biorąc – sytuacja w naszym kraju zmierza w złym kierunku.

TABELA 4

Jak Pan(i) sądzi, czy w ciągu najbliższego roku sytuacja w Polsce poprawi się, pogorszy czy też się nie zmieni?	Wskazania respondentów według terminów badań													
	2018		2019											
	XI	XII	I	II	III	IV	V	VI	VII	VIII	IX	X	XI	XII
	w procentach													
Poprawi się	31	28	28	25	37	30	31	31	27	31	32	33	28	24
Nie zmieni się	45	44	43	47	38	40	40	42	42	38	38	36	39	40
Pogorszy się	16	20	19	18	16	19	16	15	19	18	16	18	23	27
Trudno powiedzieć	8	8	10	10	9	11	13	12	12	13	14	13	10	9

RYS. 2. Jak Pan(i) sądzi, czy w ciągu najbliższego roku sytuacja w Polsce poprawi się, pogorszy czy też się nie zmieni?



Pominięto odpowiedzi „trudno powiedzieć”

SYTUACJA POLITYCZNA

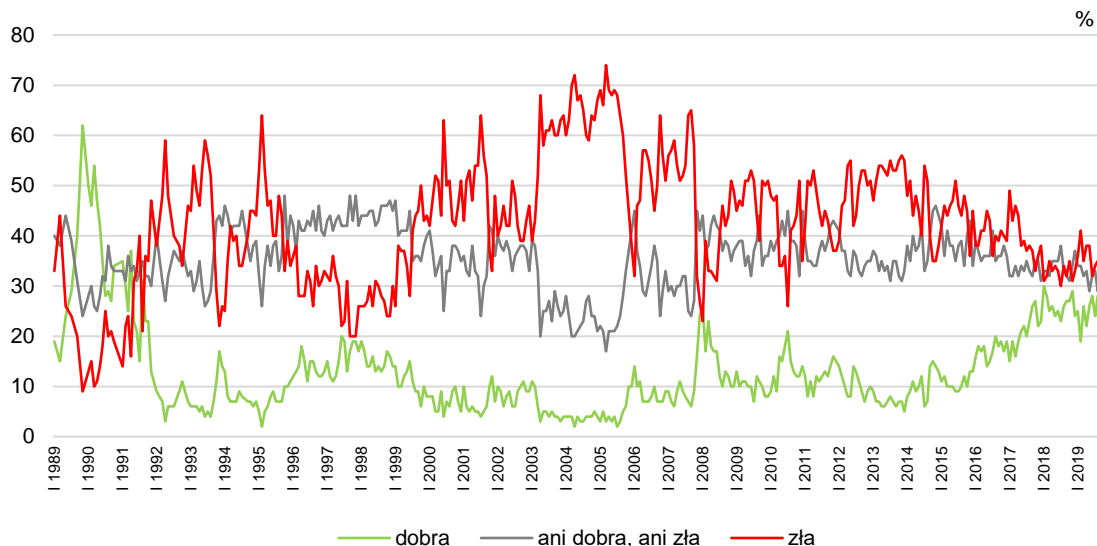
Oceny

Tak jak poprzednio sytuacja polityczna w kraju najczęściej określana jest jako ani dobra, ani zła (34%, od listopada spadek o 1 punkt procentowy). Od poprzedniego miesiąca przybyło jednak ocen negatywnych (o 3 punkty procentowe, do 32%), a zmniejszył się odsetek badanych postrzegających ją pozytywnie (o 3 punkty, do 27%). Bilans ocen jest jednak nadal lepszy niż w październiku, a zbliżony do notowanego we wrześniu br. W grudniu po raz kolejny zwiększył się odsetek respondentów niemających wyrobionej opinii o sytuacji politycznej w kraju (7%, od listopada wzrost o 1 punkt) i kształtuje się on na poziomie notowanym ostatnio we wrześniu br.

TABELA 5

Jak Pan(i) ogólnie ocenia obecną sytuację polityczną w Polsce? Czy jest ona:	Wskazania respondentów według terminów badań													
	2018		2019											
	XI	XII	I	II	III	IV	V	VI	VII	VIII	IX	X	XI	XII
	w procentach													
– dobra	29	24	25	19	26	22	26	28	24	28	28	28	30	27
– ani dobra, ani zła	34	37	34	34	32	33	29	32	33	29	33	32	35	34
– zła	31	33	36	41	35	38	38	32	34	35	32	36	29	32
Trudno powiedzieć	6	6	5	6	7	7	7	8	9	8	7	4	6	7

RYS. 3. Jak Pan(i) ogólnie ocenia obecną sytuację polityczną w Polsce?
Czy jest ona:



Pominięto odpowiedzi „trudno powiedzieć”

Oceny sytuacji politycznej w kraju także różnicują silnie afiliacje polityczne badanych. Pozytywne oceny w większości wyrażają respondenci, którzy w hipotetycznych wyborach do Sejmu poparliby KW Prawo i Sprawiedliwość (54%), natomiast wśród zwolenników ugrupowań opozycyjnych dominują oceny negatywne (najbardziej w potencjalnych elektoratach KKW Koalicja Obywatelska PO .N IPL Zieloni – 67% i KW Sojusz Lewicy Demokratycznej – 61%).

TABELA 6

Na kandydata, którego komitetu wyborczego zamierza Pan(i) głosować w wyborach do Sejmu?	Jak Pan(i) ogólnie ocenia obecną sytuację polityczną w Polsce? Czy jest ona:			
	dobra	ani dobra, ani zła	zła	Trudno powiedzieć
	w procentach			
KW Polskie Stronnictwo Ludowe	12	40	44	5
KW Prawo i Sprawiedliwość	54	32	8	6
KW Sojusz Lewicy Demokratycznej	5	32	61	2
KW Konfederacja Wolność i Niepodległość	19	36	42	3
KKW Koalicja Obywatelska PO .N IPL Zieloni	2	30	67	1
Trudno powiedzieć, jeszcze nie wiem, waham się	15	38	26	20
Wahający się, czy brać udział w głosowaniu	25	47	22	6
Deklarujący absencję	11	37	33	19

W przypadku poglądów politycznych określanych na osi lewica-centrum-prawica większość utożsamiających się z lewicą (58%) ocenia, że sytuacja polityczna w Polsce jest zła, natomiast identyfikujący się z prawicą najczęściej uważają ją za dobrą (48%). Badani deklarujący poglądy centrowe najczęściej są zdania, że nie jest ona ani dobra, ani zła (39%), jednak niewiele mniej z tej grupy ocenia ją źle (36%; por. tabelę aneksową 3).

Przewidywania

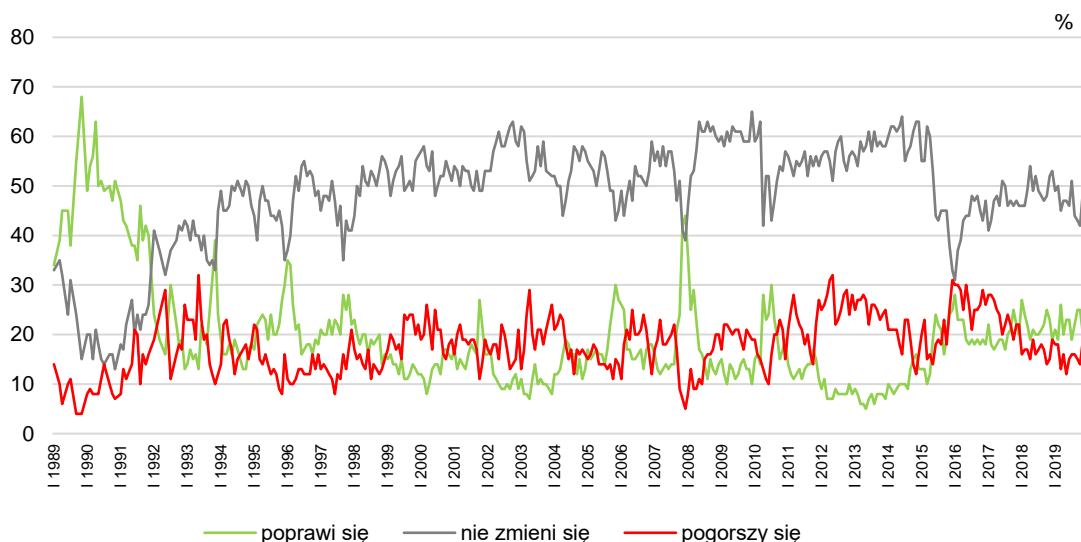
Prognozy dotyczące sytuacji politycznej w Polsce ponownie się pogorszyły i w efekcie po raz pierwszy od grudnia 2017 roku więcej badanych uważa, że pogorszy się ona w ciągu najbliższego roku (21%, od listopada wzrost o 2 punkty procentowe), niż oczekuje poprawy (17%, od listopada spadek o 3 punkty). Nadal jednak dominują osoby uważające, że w ciągu najbliższego roku sytuacja polityczna w kraju się nie zmieni (52%, wzrost o 3 punkty procentowe). Co dziesiąty pytany nie ma zdania w tej kwestii (od listopada spadek o 2 punkty).

TABELA 7

Czy, Pana(i) zdaniem, w ciągu najbliższego roku sytuacja polityczna w Polsce:	Wskazania respondentów według terminów badań													
	2018		2019											
	XI	XII	I	II	III	IV	V	VI	VII	VIII	IX	X	XI	XII
	w procentach													
– poprawi się	23	19	21	19	26	20	23	23	19	22	25	25	20	17
– nie zmieni się	52	53	49	50	45	47	47	46	51	44	43	42	49	52
– pogorszy się	15	19	18	18	13	16	12	15	16	16	15	14	19	21
Trudno powiedzieć	10	9	12	13	16	17	18	16	14	18	17	19	12	10

CBOS

RYS. 4. Czy, Pana(i) zdaniem, w ciągu najbliższego roku sytuacja polityczna w Polsce:



Pominięto odpowiedzi „trudno powiedzieć”

SYTUACJA GOSPODARCZA

Oceny

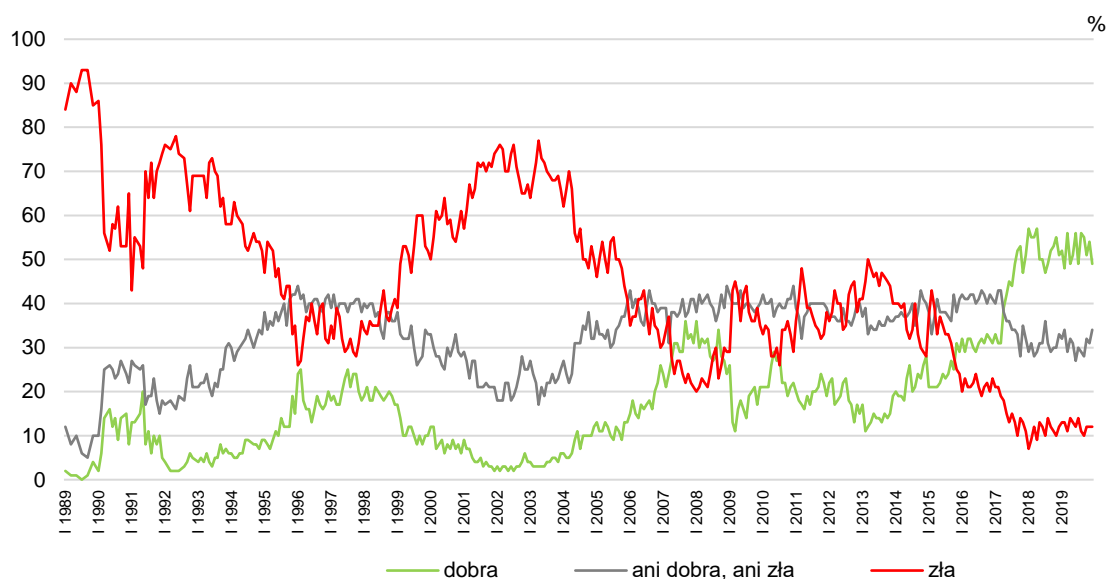
W grudniu, po niewielkim listopadowym wzroście, wyraźnie ubyło zadowolonych z sytuacji gospodarczej w Polsce (spadek o 5 punktów procentowych, do 49%). Warto dodać, iż poprzednio odsetek Polaków zadowolonych z sytuacji gospodarczej w kraju spadł poniżej 50% w lipcu br. W porównaniu z poprzednimi dziewięcioma badaniami nieco zwiększył się jednocześnie odsetek uważających, że obecna sytuacja gospodarcza nie jest ani dobra, ani zła (34%, od listopada wzrost o 3 punkty). Od trzech miesięcy stabilny pozostaje natomiast odsetek ankietowanych oceniających, że obecna sytuacja gospodarcza w Polsce jest zła (12%). Co dwudziesty respondent nie ma zdania na ten temat (wzrost o 2 punkty, do 5%).

TABELA 8

Jak Pan(i) ogólnie ocenia obecną sytuację gospodarczą w Polsce? Czy jest ona:	Wskazania respondentów według terminów badań													
	2018		2019											
	XI	XII	I	II	III	IV	V	VI	VII	VIII	IX	X	XI	XII
	w procentach													
– dobra	55	51	52	48	56	49	51	56	49	56	55	51	54	49
– ani dobra, ani zła	30	33	32	34	29	32	31	27	30	29	28	32	31	34
– zła	10	12	13	13	11	14	13	12	14	11	10	12	12	12
Trudno powiedzieć	5	4	3	5	4	5	5	5	7	4	7	5	3	5

CBOS

RYS. 5. Jak Pan(i) ogólnie ocenia obecną sytuację gospodarczą w Polsce?
Czy jest ona:



Pominięto odpowiedzi „trudno powiedzieć”

Także oceny sytuacji gospodarczej w Polsce wiążą się przede wszystkim z afiliacjami politycznymi badanych. Pozytywne oceny na ogół wyrażają respondenci, którzy w hipotetycznych wyborach do Sejmu poparliby KW Prawo i Sprawiedliwość (80%), natomiast wśród zwolenników ugrupowań opozycyjnych, za wyjątkiem zamierzających głosować na KW Konfederacja Wolność i Niepodległość, wśród których blisko połowa (47%) ocenia ją pozytywnie, dominują oceny ambiwalentne.

TABELA 9

Na kandydata, którego komitetu wyborczego zamierza Pan(i) głosować w wyborach do Sejmu?	Jak Pan(i) ogólnie ocenia obecną sytuację gospodarczą w Polsce? Czy jest ona:			
	dobra	ani dobra, ani zła	zła	Trudno powiedzieć
	w procentach			
KW Polskie Stronnictwo Ludowe	32	47	13	8
KW Prawo i Sprawiedliwość	80	15	2	3
KW Sojusz Lewicy Demokratycznej	33	43	22	2
KW Konfederacja Wolność i Niepodległość	47	37	16	0
KKW Koalicja Obywatelska PO .N IPL Zieloni	27	47	22	3
Trudno powiedzieć, jeszcze nie wiem, waham się	37	42	13	7
Wahający się, czy brać udział w głosowaniu	35	50	11	4
Deklarujący absencję	24	36	22	18

Pozytywnie sytuację gospodarczą w Polsce ocenia niemal trzy czwarte (74%) badanych deklarujących prawicowe poglądy polityczne. Wśród identyfikujących się z politycznym centrum również najwięcej jest ocen pozytywnych (43%), jednak znacząca część respondentów o poglądach centrowych sytuację gospodarczą kraju uznaje za ani dobrą, ani złą (38%). Jako ani dobrą, ani złą sytuację gospodarczą Polski ocenia blisko połowa (47%) osób o poglądach lewicowych, a pozostali z tej grupy częściej wystawiają jej oceny pozytywne niż negatywne (31% wobec 20%) – por. tabelę aneksową 5.

Przewidywania

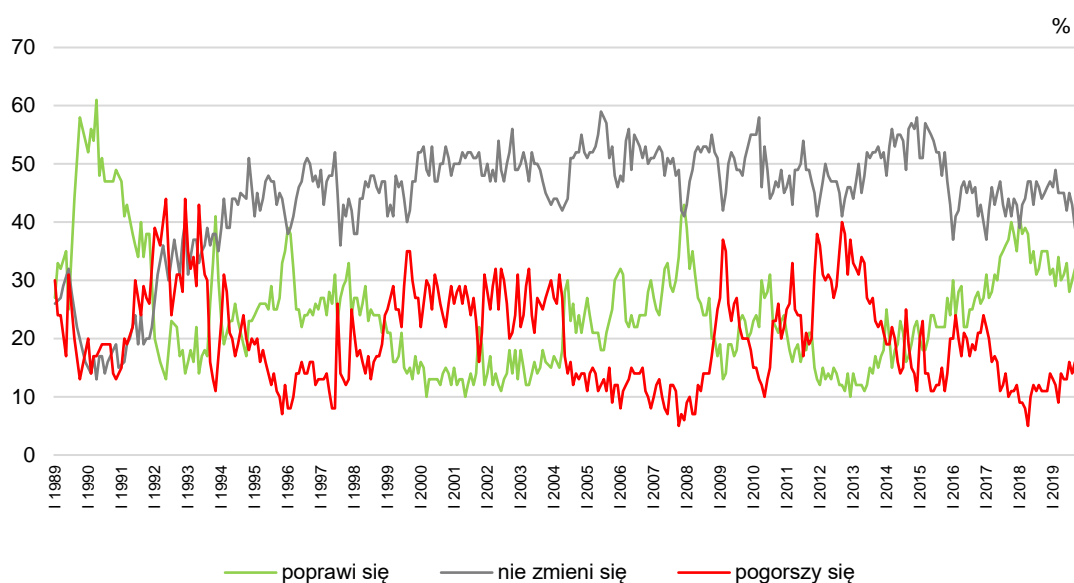
Przewidywania dotyczące sytuacji gospodarczej w Polsce są nieco mniej optymistyczne niż miesiąc temu – ubyłoby badanych uważających, że w ciągu najbliższego roku poprawi się ona (26%, spadek o 3 punkty procentowe) i nieznacznie przybyło spodziewających się pogorszenia (23%, wzrost o jeden punkt). Warto przypomnieć, iż już w listopadzie obawy dotyczące pogorszenia kondycji gospodarki wyrażano znacznie częściej niż w październiku br., a obecny bilans pozytywnych i negatywnych prognoz jest najgorszy od stycznia 2017 roku. Największa grupa badanych nadal jednak prognozuje utrzymanie status quo (42%, wzrost o 1 punkt), a 8% nie potrafi zająć stanowiska w tej kwestii (bez zmian).

TABELA 10

Czy, Pana(i) zdaniem, w ciągu najbliższego roku sytuacja gospodarcza w Polsce:	Wskazania respondentów według terminów badań													
	2018		2019											
	XI	XII	I	II	III	IV	V	VI	VII	VIII	IX	X	XI	XII
	w procentach													
– poprawi się	35	31	32	29	34	30	31	33	28	30	32	33	29	26
– nie zmieni się	46	47	46	49	45	45	45	42	45	43	39	37	41	42
– pogorszy się	11	14	13	12	9	14	13	13	16	14	16	15	22	23
Trudno powiedzieć	8	8	9	10	12	11	11	12	11	13	13	15	8	8

CBOS

RYS. 6. Czy, Pana(i) zdaniem, w ciągu najbliższego roku sytuacja gospodarcza w Polsce:



Pominięto odpowiedzi „trudno powiedzieć”

SYTUACJA WŁASNA BADANYCH I MATERIALNE WARUNKI ŻYCIA

Oceny

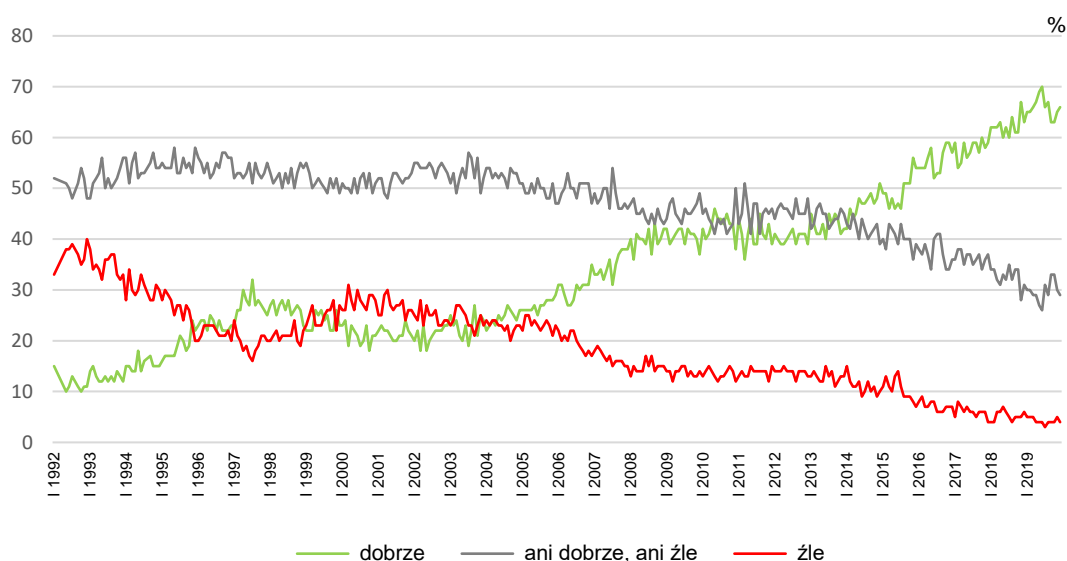
Oceny obecnego poziomu życia badanych i ich rodzin są niemal identyczne jak w listopadzie. Nieznacznie (po 1 punkcie procentowym) przybyło ankietowanych twierdzących, że im i ich rodzinom żyje się dobrze (66%), a ubyło tych, którzy uważają, że ani dobrze, ani źle (29%) oraz którzy źle oceniają swój obecny poziom życia (4%).

TABELA 11

Czy obecnie Panu(i) i Pana(i) rodzinie żyje się:	Wskazania respondentów według terminów badań													
	2018		2019											
	XI	XII	I	II	III	IV	V	VI	VII	VIII	IX	X	XI	XII
	w procentach													
– dobrze	67	63	65	65	66	67	69	70	66	67	63	63	65	66
– ani dobrze, ani źle	28	31	30	30	29	29	27	26	31	29	33	33	30	29
– źle	5	6	5	5	5	4	4	4	3	4	4	4	5	4

CBOS

RYS. 7. Czy obecnie Panu(i) i Pana(i) rodzinie żyje się:

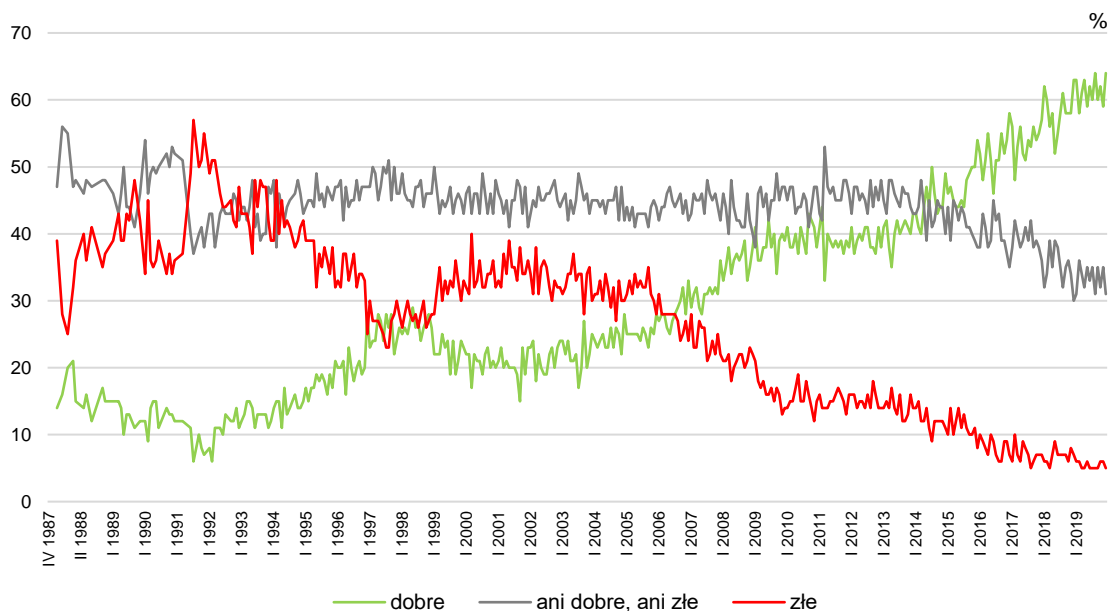


Jednocześnie wyraźnie zwiększył się odsetek ankietowanych zadowolonych z warunków materialnych swoich gospodarstw domowych (64%, od listopada wzrost o 5 punktów procentowych), i w nieco mniejszym zakresie zmniejszył tych, którzy określają je jako ani dobre, ani złe (31% spadek o 4 punkty). Co dwudziesty badany określa warunki materialne swojego gospodarstwa domowego jako złe (5%, spadek o 1 punkt procentowy). Tym samym oceny obecnych warunków materialnych gospodarstw domowych wróciły do poziomu z sierpnia br.

TABELA 12

Jak Pan(i) ocenia obecne warunki materialne swojego gospodarstwa domowego? Czy są one:	Wskazania respondentów według terminów badań													
	2018		2019											
	XI	XII	I	II	III	IV	V	VI	VII	VIII	IX	X	XI	XII
	w procentach													
– dobre	58	63	63	58	61	63	59	62	60	64	60	62	59	64
– ani dobre, ani złe	34	30	31	36	34	32	35	33	35	31	35	32	35	31
– złe	8	7	6	6	5	5	6	5	5	5	5	6	6	5

RYS. 8. Jak Pan(i) ocenia obecne warunki materialne swojego gospodarstwa domowego?
Czy są one:



Z przeprowadzonych analiz wielozmiennowych wynika, iż oba omawiane wskaźniki są ze sobą ściśle powiązane i deklaracje dotyczące poziomu życia badanych oraz ich rodzin różnicuje przede wszystkim ocena warunków materialnych własnego gospodarstwa domowego. Ankieterzy dobrze oceniający materialne warunki życia swojego gospodarstwa domowego w zdecydowanej większości (84%) deklarują, że żyje im się dobrze. Wśród uważających swoje warunki materialne za średnie większość (57%) uważa, że żyje im się ani dobrze, ani źle, natomiast źle oceniający warunki materialne swoich gospodarstw domowych w większości (51%) twierdzą, że żyje im się źle – por. tabelę aneksową 8.

Spośród analizowanych zmiennych społeczno-demograficznych oceny poziomu życia badanych i ich rodzin najbardziej różnicuje natomiast ich sytuacja na rynku pracy. Najczęściej pozytywne oceny wyrażają respondenci zaliczający się do kadry kierowniczej lub specjalistów z wyższym wykształceniem (89%), specjaliści średniego szczebla, technicy (91%) oraz uczniowie i studenci (87%). Oceny negatywne natomiast najczęściej wystawiają bezrobotni (35%). Bezrobotni są też jedyną spośród wyróżnionych grup, w której mniejszość (46%) stanowią osoby deklarujące, że im i ich rodzinom żyje się dobrze. Relatywnie dużo negatywnych ocen poziomu życia odnotowaliśmy ponadto wśród rencistów (15%). Warto dodać, iż grupami społecznymi, w których ponadprzeciętnie dużo jest ocen ambiwalentnych, są rolnicy i emeryci (odpowiednio 46% i 43% z nich twierdzi, że im i ich rodzinom żyje się ani dobrze, ani źle) – por. tabelę aneksową 7.

Przewidywania

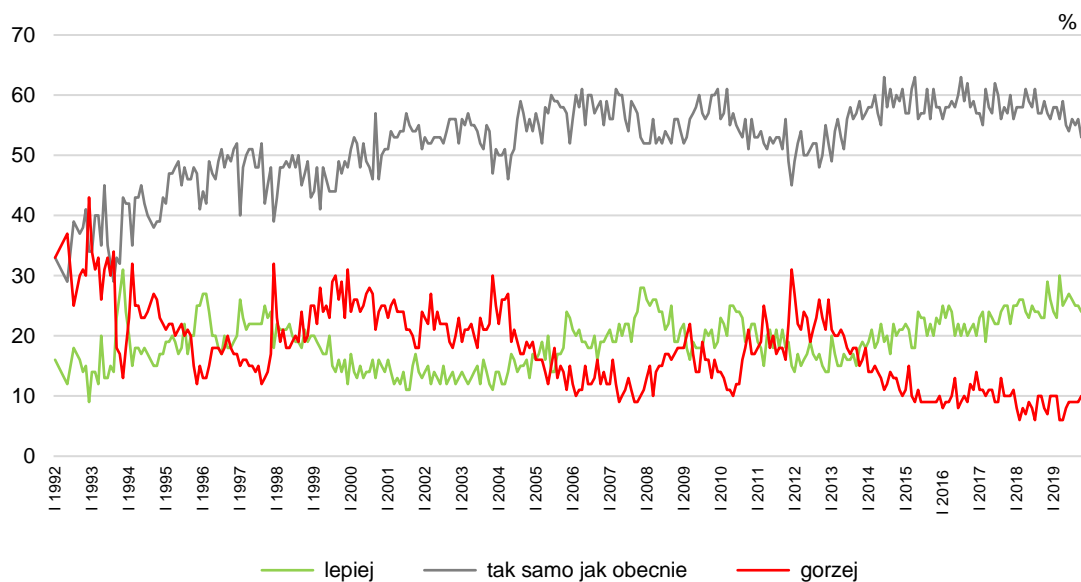
W grudniu w porównaniu z listopadem minimalnie zwiększyły się odsetki Polaków przewidujących w ciągu najbliższego roku stabilizację poziomu życia swojego i rodziny (59%, wzrost o 2 punkty procentowe) oraz tych, którzy sądzą, że będzie im się żyło gorzej niż obecnie (12%, wzrost o 2 punkty), ubyło natomiast badanych przewidujących, że za rok im i ich rodzinom będzie się żyło lepiej niż obecnie (21%, spadek o 3 punkty procentowe). Są to najmniej optymistyczne prognozy od kwietnia 2017 roku.

TABELA 13

Jak Pan(i) sądzi, czy za rok Panu(i) i Pana(i) rodzinie będzie się żyło:	Wskazania respondentów według terminów badań													
	2018		2019											
	XI	XII	I	II	III	IV	V	VI	VII	VIII	IX	X	XI	XII
	w procentach													
– lepiej	29	26	24	23	30	25	26	27	26	25	25	24	24	21
– tak samo jak obecnie	57	56	58	58	56	59	55	54	56	55	56	53	57	59
– gorzej	7	10	10	10	6	6	8	9	9	9	9	10	10	12
Trudno powiedzieć	7	8	8	9	8	10	11	10	9	11	10	13	9	8

CBOS

RYS. 9. Jak Pan(i) sądzi, czy za rok Panu(i) i Pana(i) rodzinie będzie się żyło:



Pominięto odpowiedzi „trudno powiedzieć”

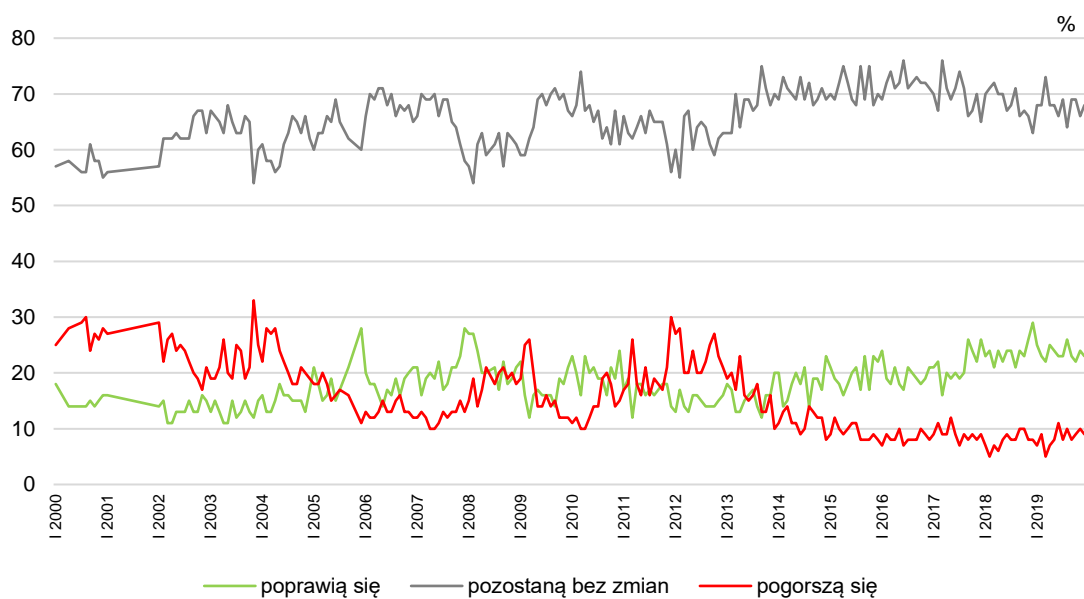
W mniejszym stopniu zmieniły się przewidywania dotyczące zmiany warunków materialnych gospodarstw domowych. Zdecydowana większość badanych prognozuje, że w ciągu najbliższego roku pozostaną one bez zmian (68%, wzrost o 2 punkty procentowe). Nieznacznie ubyło tych, którzy oczekują poprawy (23%, spadek o 1 punkt), i tych, którzy uważają, że się one pogorszą (9%, spadek o 1 punkt). Warto dodać, iż społeczne przewidywania w tym zakresie charakteryzują się w mijającym roku dużą stabilnością.

TABELA 14

Jak Pan(i) sądzi, czy w ciągu najbliższego roku warunki materialne Pana(i) gospodarstwa domowego:	Wskazania respondentów według terminów badań													
	2018		2019											
	XI	XII	I	II	III	IV	V	VI	VII	VIII	IX	X	XI	XII
	w procentach													
– poprawią się	26	29	25	23	22	25	24	23	23	26	23	22	24	23
– pozostaną bez zmian	66	63	68	68	73	68	68	66	69	64	69	69	66	68
– pogorszą się	8	8	7	9	5	7	8	11	8	10	8	9	10	9

CBOS

RYS. 10. Jak Pan(i) sądzi, czy w ciągu najbliższego roku warunki materialne Pana(i) gospodarstwa domowego:



SYTUACJA W ZAKŁADACH PRACY

Oceny

W porównaniu z listopadem oceny sytuacji w zakładach pracy stały się nieco bardziej wyraziste. Ponad dwie trzecie badanych aktywnych zawodowo ocenia, że sytuacja w ich zakładach pracy jest dobra (68%, wzrost o 3 punkty procentowe). Co jedenasty uważa ją za złą (9%, wzrost o 2 punkty procentowe). Wyraźnie zmniejszyła się natomiast grupa pracujących, którzy oceniają ją ambiwalentnie (22%, spadek o 5 punktów procentowych).

TABELA 15

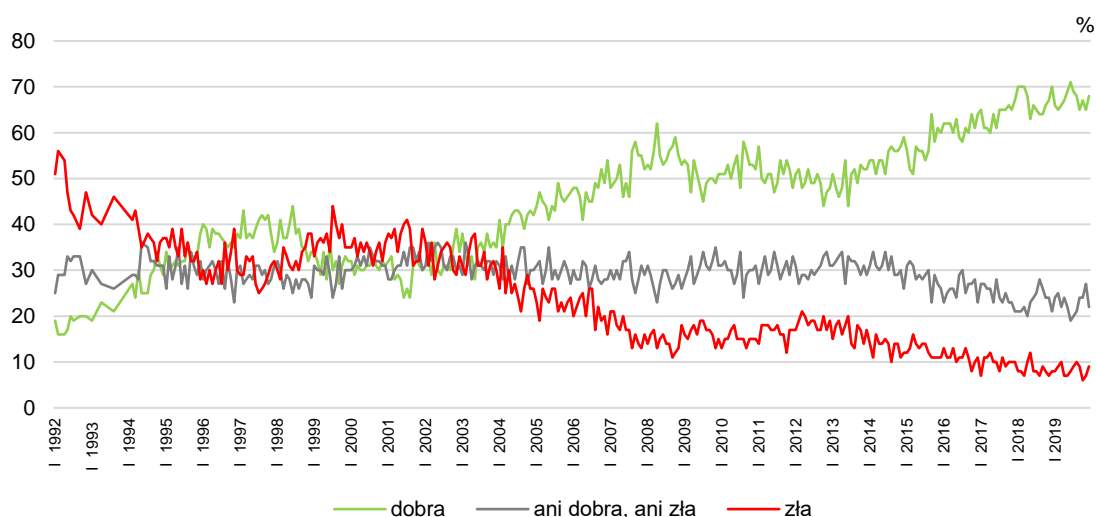
Jak Pan(i) ogólnie ocenia obecną sytuację w Pana(i) zakładzie pracy? Czy jest ona:	Wskazania respondentów aktywnych zawodowo* według terminów badań													
	2018		2019											
	XI	XII	I	II	III	IV	V	VI	VII	VIII	IX	X	XI	XII
N	569	545	532	549	577	614	623	605	638	557	534	550	550	531
	w procentach													
– dobra	67	70	66	65	66	67	69	71	69	68	65	67	65	68
– ani dobra, ani zła	24	21	24	25	22	24	22	19	20	21	24	24	27	22
– zła	7	8	8	9	10	7	7	8	9	10	9	6	7	9
Trudno powiedzieć	2	1	2	1	2	2	2	2	2	1	2	3	1	1

* Dotyczy osób zatrudnionych, także rolników oraz emerytów i rencistów pracujących w niepełnym wymiarze godzin

CBOS

RYS. 11. Jak Pan(i) ogólnie ocenia obecną sytuację w Pana(i) zakładzie pracy?*

Czy jest ona:



* Odpowiedzi osób pracujących. Pominięto odpowiedzi „trudno powiedzieć”

Sytuację w swoich miejscach pracy najgorzej oceniają obecnie pracujący w prywatnych gospodarstwach rolnych, spośród których 49% określa ją jako ani dobrą, ani złą, a zaledwie 47% jako dobrą. Najwięcej ocen negatywnych jest jednak w grupie pracowników instytucji publicznych, urzędów lub zakładów całkowicie państwowych, samorządowych, w tym także w jednoosobowych spółkach Skarbu Państwa (18%). Najlepsze oceny sytuacji w zakładach pracy notujemy natomiast wśród pracowników firm prywatnych działających poza rolnictwem oraz w spółkach z udziałem właścicieli prywatnych i państwa (odpowiednio 73% i 71% ocen pozytywnych) – por. tabelę aneksową 9.

Przewidywania

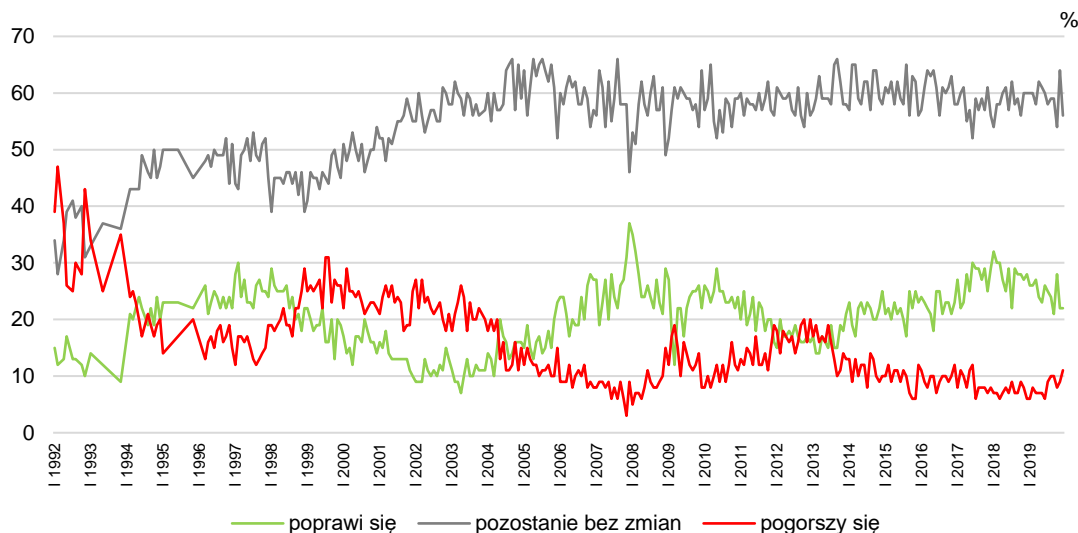
W ciągu ostatniego miesiąca wzrosła niepewność co do przyszłości zakładów pracy respondentów, a oczekiwanie, że sytuacja pozostanie bez zmian, zmniejszyło się. Co prawda, nadal większość osób aktywnych zawodowo uważa, że w ciągu najbliższego roku sytuacja w ich zakładach pracy nie zmieni się (56%, spadek o 8 punktów procentowych), ale przybyło tych, którzy nie potrafią tego ocenić (10%, wzrost o 5 punktów procentowych), oraz tych, którzy przewidują pogorszenie (11%, wzrost o 2 punkty). Bez zmian pozostaje odsetek badanych uważających, że kondycja ich zakładów pracy poprawi się (22%).

TABELA 16

Czy, Pana(i) zdaniem, w ciągu najbliższego roku sytuacja w Pana(i) zakładzie pracy:	Wskazania respondentów aktywnych zawodowo* według terminów badań													
	2018		2019											
	XI	XII	I	II	III	IV	V	VI	VII	VIII	IX	X	XI	XII
N	569	545	532	550	577	614	624	605	638	557	534	549	551	531
	w procentach													
– poprawi się	27	28	26	26	27	24	23	26	25	24	21	28	22	22
– pozostanie bez zmian	60	60	60	60	58	62	61	60	58	59	59	54	64	56
– pogorszy się	8	6	6	8	7	7	7	6	9	10	10	8	9	11
Trudno powiedzieć	5	6	8	6	8	7	9	8	8	7	10	10	5	10

* Dotyczy osób zatrudnionych, także rolników oraz emerytów i rencistów pracujących w niepełnym wymiarze godzin

RYS. 12. Czy, Pana(i) zdaniem, w ciągu najbliższego roku sytuacja w Pana(i) zakładzie pracy*:



* Odpowiedzi respondentów aktywnych zawodowo. Pominięto odpowiedzi „trudno powiedzieć”

BEZPIECZEŃSTWO ZATRUDNIENIA I OCENA LOKALNYCH RYNKÓW PRACY

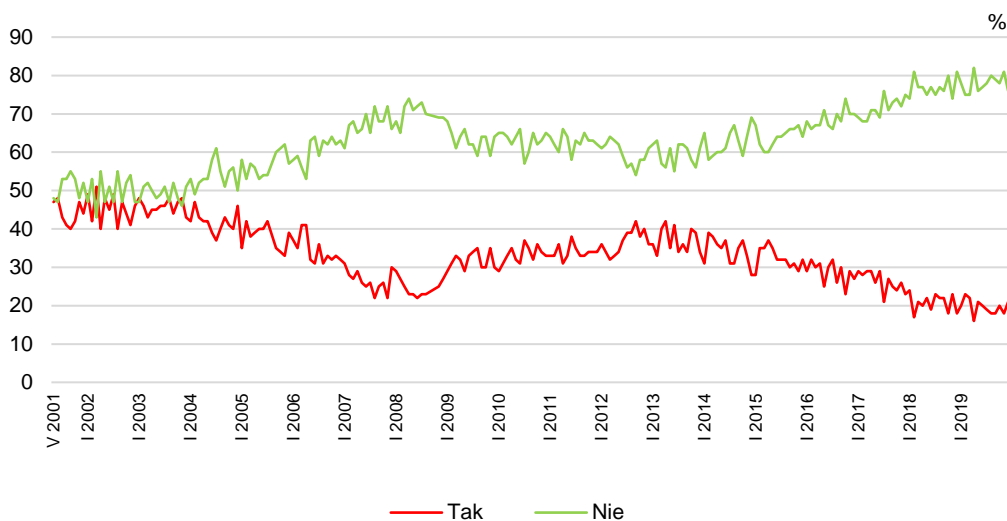
W grudniu minimalnie zwiększyło się **poczucie zagrożenia bezrobociem**. Obecnie 21% pracujących (wzrost o 3 punkty procentowe) liczy się z możliwością utraty pracy, ale zdecydowana większość nie ma takich obaw (spadek z 81% do 76%).

TABELA 17

Czy liczy się Pan(i) z możliwością utraty obecnej pracy (zwolnienia, bankructwa, upadku, likwidacji zakładu, gospodarstwa itp.)?	Wskazania osób aktywnych zawodowo* według terminów badań													
	2018		2019											
	XI	XII	I	II	III	IV	V	VI	VII	VIII	IX	X	XI	XII
	N=569	N=545	N=532	N=550	N=576	N=615	N=625	N=605	N=638	N=557	N=535	N=550	N=550	N=531
	w procentach													
Bardzo poważnie się z tym liczę	3	4	4	3	4	3	3	3	3	3	4	4	4	3
Raczej tak	20	14	16	20	18	13	18	17	16	15	14	16	14	18
Raczej nie	39	41	38	41	39	42	38	38	38	35	39	38	42	39
Nie, to mało prawdopodobne	35	40	40	34	36	40	38	39	40	45	40	40	39	37
Trudno powiedzieć	3	1	2	2	3	2	3	3	3	2	3	2	1	3

* Dotyczy osób zatrudnionych, także rolników oraz emerytów i rencistów pracujących w niepełnym wymiarze godzin

RYS. 13. Czy liczy się Pan(i) z możliwością utraty obecnej pracy (zwolnienia, bankructwa, upadku, likwidacji zakładu, gospodarstwa itp.)?*



* Zsumowano odsetki odpowiedzi: „Bardzo poważnie się z tym liczę” i „Raczej tak” (Tak) oraz „Nie, to mało prawdopodobne” i „Raczej nie” (Nie). Pominięto odpowiedzi „trudno powiedzieć”

Uwaga: Pytanie zadawano respondentom mającym pracę, łącznie z rolnikami i osobami pomagającymi w prowadzeniu gospodarstwa rolnego oraz pracującymi na własny rachunek poza rolnictwem

Bardziej pewni swego zatrudnienia są pracujący zarobkowo mężczyźni niż kobiety – odpowiednio 42% i 30% utratę obecnej pracy uważa za mało prawdopodobną. Poczucie zagrożenia bezrobociem najczęściej wyrażają robotnicy niewykwalifikowani – 16% z nich bardzo poważnie liczy się z utratą obecnej pracy (por. tabelę aneksową 11)

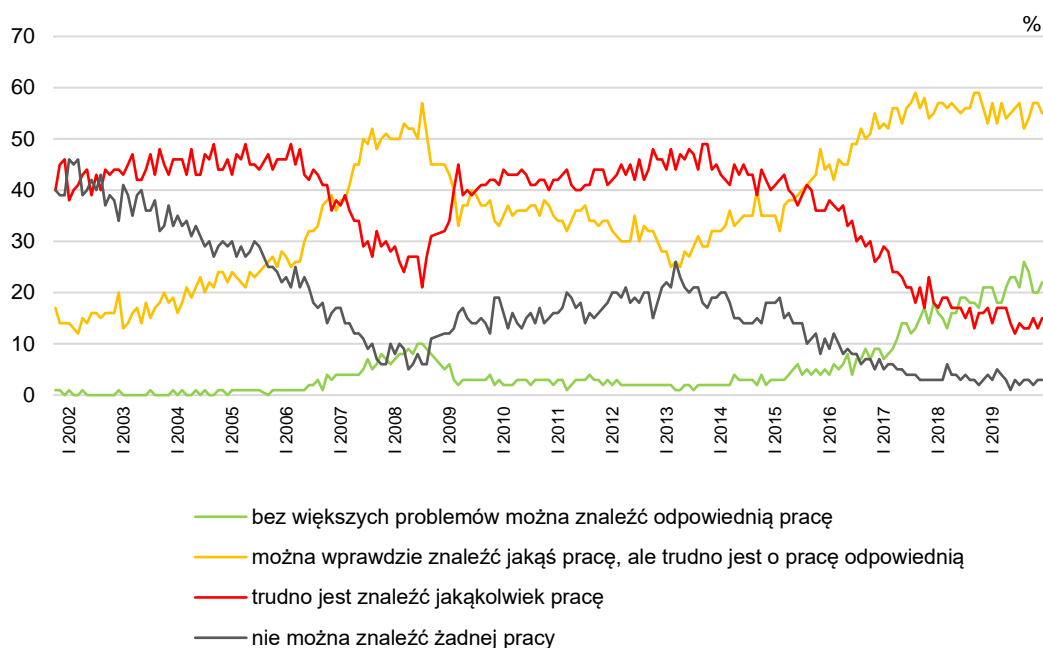
Od listopada oceny **sytuacji na lokalnych rynkach pracy** zmieniły się w niewielkim stopniu. Nadal największa grupa badanych uważa, że w ich miejscowości lub okolicy można wprawdzie znaleźć jakąś pracę, ale trudno jest pracę odpowiednią (55%, spadek o 2 punkty procentowe), a w mniejszości pozostaje grupa uważających, że odpowiednią pracę można znaleźć bez większych problemów (22%, wzrost o 2 punkty). Podobnie jak w ubiegłych miesiącach w wyraźnej mniejszości są respondenci deklarujący, że trudno jest znaleźć jakąkolwiek pracę (15%, wzrost o 2 punkty procentowe), bądź że nie ma szans na żadne zatrudnienie (3%, bez zmian).

TABELA 18

Jak określił(a)by Pan(i) sytuację na rynku pracy w Pana(i) miejscowości lub okolicy? Czy, Pana(i) zdaniem, obecnie:	Wskazania respondentów według terminów badań													
	2018		2019											
	XI	XII	I	II	III	IV	V	VI	VII	VIII	IX	X	XI	XII
	w procentach													
– bez większych problemów można znaleźć odpowiednią pracę	21	21	21	18	18	21	23	23	21	26	24	20	20	22
– można wprawdzie znaleźć jakąś pracę, ale trudno jest o pracę odpowiednią	56	53	57	53	57	54	55	56	57	52	54	57	57	55
– trudno jest znaleźć jakąkolwiek pracę	16	17	14	17	17	17	14	12	14	13	13	15	13	15
– nie można znaleźć żadnej pracy	3	4	3	5	4	3	1	3	2	3	3	2	3	3
Trudno powiedzieć	4	5	5	7	4	5	7	6	6	6	6	6	7	6

CBOS

RYS. 14. Jak określił(a)by Pan(i) sytuację na rynku pracy w Pana(i) miejscowości lub okolicy? Czy, Pana(i) zdaniem, obecnie:



Pominięto odpowiedzi „trudno powiedzieć”

Postrzeganie lokalnych rynków pracy związane jest z wielkością miejscowości, w której mieszkają badani – w ocenie respondentów najlepiej wypadają pod tym względem miasta z kategorii 100 000 – 499 999 mieszkańców, a najgorzej – wieś i miasta poniżej 20 000 mieszkańców. Na brak możliwości znalezienia zatrudnienia lub trudności ze znalezieniem jakiegokolwiek pracy w okolicy miejsca zamieszkania najczęściej wskazują osoby bezrobotne (odpowiednio 10% i 34%), natomiast pracownicy administracyjno-biurowi najczęściej ze wszystkich twierdzą, że w ich miejscowości lub w okolicy można wprawdzie znaleźć jakąś pracę, ale trudno jest o pracę odpowiednią (72%) – por. tabelę aneksową 12.

Sytuację na lokalnych rynkach pracy odmiennie postrzegają kobiety i mężczyźni. O ile 26% mężczyzn uważa, że w ich miejscowości lub w okolicy bez większych problemów można znaleźć odpowiednią pracę, to wśród kobiet takie opinie wyraża tylko 18%. Kobiety natomiast znacznie częściej niż mężczyźni uważają, że w ich miejscowości lub okolicy trudno jest znaleźć jakąkolwiek pracę (18% wobec 11%) lub że jest to praktycznie niemożliwe (4% wobec 2%) – por. tabelę aneksową 12.



W grudniu, w porównaniu z listopadem, notujemy pogorszenie większości wskaźników nastrojów społecznych. Dotyczy to przede wszystkim sfery publicznej – wyraźnie gorsze niż w listopadzie są oceny i prognozy dotyczące ogólnej sytuacji w kraju oraz sytuacji gospodarczej i politycznej. Warto przypomnieć, iż z podobnym zjawiskiem mieliśmy też do czynienia w grudniu ubiegłego roku. Ocena kierunku rozwoju sytuacji w Polsce silnie wiąże się przede wszystkim z ocenami i prognozami dotyczącymi sytuacji politycznej i gospodarczej kraju oraz, generalnie, z poglądami politycznymi badanych, a w mniejszym stopniu z postrzeganiem własnej sytuacji.

Opracowała

Barbara Badora