

## Preferencje partyjne w styczniu

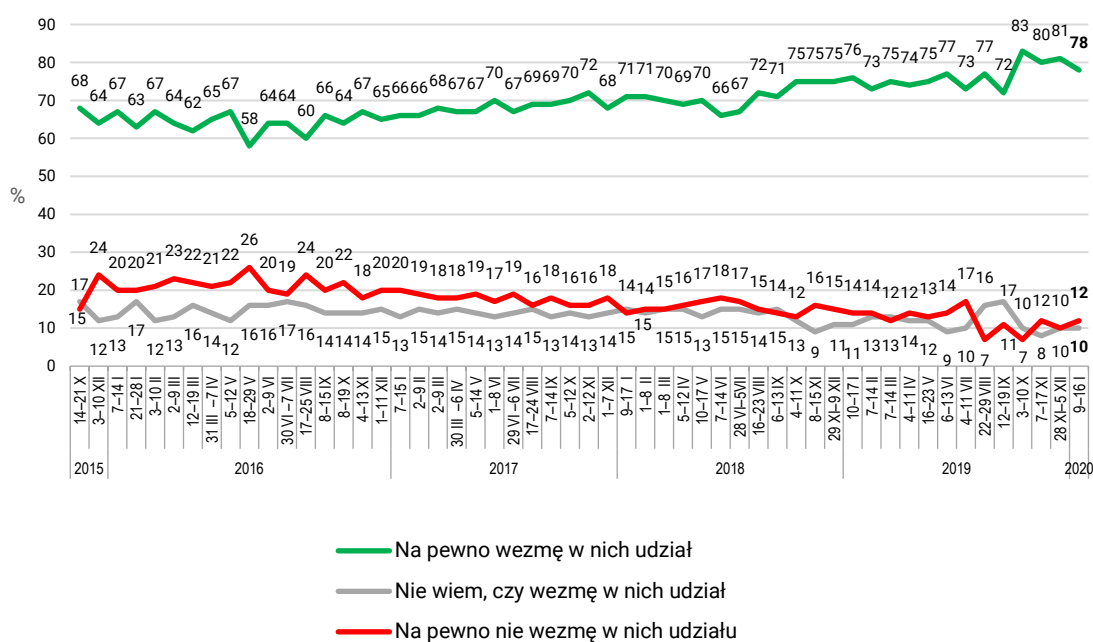
Znak jakości przyznany CBOS przez  
Organizację Firm Badania Opinii i Rynku 23 stycznia 2019 roku



Fundacja Centrum Badania Opinii Społecznej  
ul. Świętojerska 5/7, 00-236 Warszawa  
e-mail: sekretariat@cbos.pl; info@cbos.pl  
<http://www.cbos.pl>  
(48 22) 629 35 69

Zainteresowanie udziałem w wyborach parlamentarnych deklaruje obecnie 78% dorosłych Polaków<sup>1</sup>. Wprawdzie odsetek zadeklarowanych wyborców jest nieco niższy niż miesiąc temu (o 3 punkty procentowe), jednak mobilizacja wyborcza pozostaje wysoka.

RYS. 1. Gdyby wybory do Sejmu i Senatu odbywały się w najbliższą niedzielę, to czy wziął(ęła)by Pan(i) w nich udział?



Z obliczeń wyłączone odmowy odpowiedzi

Odsetki mogą nie sumować się do 100 ze względu na zaokrąglenie do jednostek

<sup>1</sup> Badanie „Aktualne problemy i wydarzenia” (356) przeprowadzono metodą wywiadów bezpośrednich wspomaganych komputerowo (CAPI) w dniach 9–16 stycznia 2020 roku na liczącej 1069 osób reprezentatywnej próbie losowej dorosłych mieszkańców Polski.

W ciągu ostatniego miesiąca preferencje wyborcze niewiele się zmieniły. Najwięcej zwolenników ma koalicja rządząca – na Prawo i Sprawiedliwość chce głosować 44% zadeklarowanych wyborców. Poziom poparcia dla Koalicji Obywatelskiej jest niemal o połowę mniejszy – zamierza na nią oddać swój głos 23% potencjalnych uczestników wyborów. Od listopada poparcie dla największej obecnie siły opozycyjnej zwiększyło się o 3 punkty procentowe. Nowa Lewica – partia, która ma powstać z połączenia Sojuszu Lewicy Demokratycznej i Wiosny – może obecnie liczyć na poparcie 7% wyborców. Lewica Razem ma mniej liczny elektorat: popiera ją 3% głosujących. W sumie ugrupowania lewicowe, wspólnie startujące w ostatnich wyborach i współpracujące obecnie w parlamencie, uzyskują poparcie co dziesiątej osoby zainteresowanej udziałem w wyborach. Na Koalicję Polską chce głosować 7% zadeklarowanych wyborców. Poparcie na granicy wyborczego progu uzyskuje Konfederacja (5%). Co dziesiąta osoba zamierzająca uczestniczyć w hipotetycznych wyborach nie wie jeszcze, na kogo oddałaby swój głos. Odsetek niezdecydowanych w ciągu ostatnich dwóch miesięcy rośnie – od listopada zwiększył się o 4 punkty procentowe.

Wszystkie odnotowane w tym miesiącu zmiany w poparciu dla poszczególnych ugrupowań politycznych są nieistotne statystycznie.

TABELA 1

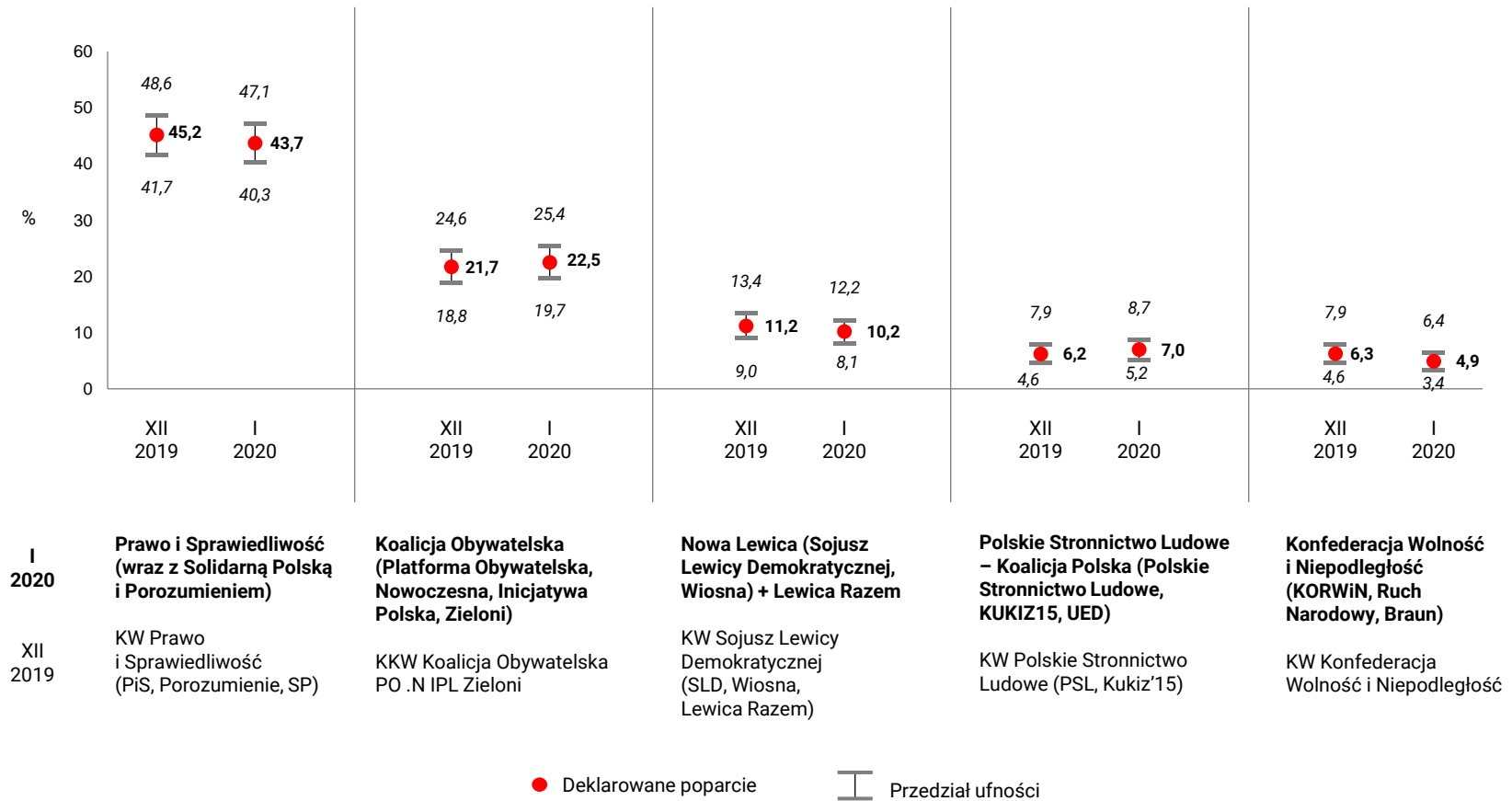
Odpowiedzi badanych deklarujących zamiar głosowania w wyborach parlamentarnych

Na kandydata którego komitetu wyborczego zamierza Pan(i) głosować w wyborach do Sejmu 13 października br.? Na kandydata którego komitetu wyborczego głosował(a)by Pan(i) w wyborach do Sejmu?	2019						Na kandydata której partii/bloku partii głosował(a)by Pan(i) w wyborach do Sejmu?	2020
	22-29 VIII	12-19 IX	3-10 X	Wynik wyborów z dnia 13 X*	7-17 XI	28 XI – 5 XII		9-16 I
	w procentach							w procentach
KW Prawo i Sprawiedliwość (Prawo i Sprawiedliwość, Solidarna Polska, Porozumienie)	47	46	46	43,59	46	45	Prawo i Sprawiedliwość (wraz z Solidarną Polską i Porozumieniem)	44
KKW Koalicja Obywatelska PO .N IPL Zieloni (Platforma Obywatelska, Nowoczesna, Inicjatywa Polska, Zieloni)	19	23	19	27,40	20	22	Koalicja Obywatelska (Platforma Obywatelska, Nowoczesna, Inicjatywa Polska, Zieloni)	23
KW Sojusz Lewicy Demokratycznej („Lewica” – Sojusz Lewicy Demokratycznej, Wiosna, Lewica Razem)	9	5	9	12,56	12	11	Nowa Lewica (Sojusz Lewicy Demokratycznej, Wiosna)	7
							Lewica Razem	3
KW Polskie Stronnictwo Ludowe („PSL-Koalicja Polska” – Polskie Stronnictwo Ludowe, Kukiz'15)	6	8	8	8,55	9	6	Polskie Stronnictwo Ludowe – Koalicja Polska (Polskie Stronnictwo Ludowe, KUKIZ15, UED)	7
KW Konfederacja Wolność i Niepodległość (KORWiN, Ruch Narodowy, Braun)	2	3	6	6,81	6	6	Konfederacja Wolność i Niepodległość (KORWiN, Ruch Narodowy, Braun)	5
Inny komitet wyborczy	1	1	0	1,09	<1	1	Inna partia/ ugrupowanie	<1
Trudno powiedzieć	13	14	11		6	8	Trudno powiedzieć	10
Odmowa odpowiedzi	1	0	1		1	1	Odmowa odpowiedzi	1
N=	790	715	839	18 470 710	793	784		835

Odsetki nie sumują się 100 ze względu na zaokrąglenia do pełnych jednostek

\* Głosy ważne

RYS. 2. Poparcie dla komitetów wyborczych (w procentach)





Emocje wyborcze nieco opadły, o czym świadczy trochę mniejsze niż w grudniu zainteresowanie udziałem w hipotetycznych wyborach oraz rosnący odsetek osób niezdecydowanych, na kogo oddać swój głos. Układ preferencji partyjnych pozostaje stabilny. Po wyborach, a więc od listopada zyskała nieco jedynie Koalicja Obywatelska, pozostałe ugrupowania i koalicje raczej tracą, niż zwiększają swój wyborczy potencjał. Spośród ugrupowań lewicowych więcej wyborców przyciąga zapowiadana Nowa Lewica – partia mająca powstać z połączenia SLD i Wiosny – niż Lewica Razem.

Opracowała

Beata Roguska