

Nastroje społeczne w styczniu

Znak jakości przyznany CBOS przez
Organizację Firm Badania Opinii i Rynku 20 stycznia 2020 roku



Fundacja Centrum Badania Opinii Społecznej
ul. Świętojerska 5/7, 00-236 Warszawa
e-mail: sekretariat@cbos.pl; info@cbos.pl
<http://www.cbos.pl>
(48 22) 629 35 69

SPIS TREŚCI

Rozwój ogólnej sytuacji w kraju.....	1
Oceny	1
Przewidywania	3
Sytuacja polityczna.....	4
Oceny	4
Przewidywania.....	5
Sytuacja gospodarcza.....	6
Oceny	6
Przewidywania.....	7
Sytuacja własna badanych i materialne warunki życia	8
Oceny	8
Przewidywania.....	10
Sytuacja w zakładach pracy.....	12
Oceny	12
Przewidywania.....	13
Bezpieczeństwo zatrudnienia i ocena lokalnych rynków pracy.....	14

W styczniu notujemy kolejne spadki wskaźników nastrojów społecznych¹. Gorsze niż przed miesiącem są oceny ogólnej sytuacji w kraju oraz sytuacji politycznej. Obserwujemy również pogorszenie ocen i prognoz warunków materialnych gospodarstw domowych, a także niewielki wzrost poczucia zagrożenia bezrobociem.

ROZWÓJ OGÓLNEJ SYTUACJI W KRAJU

Oceny

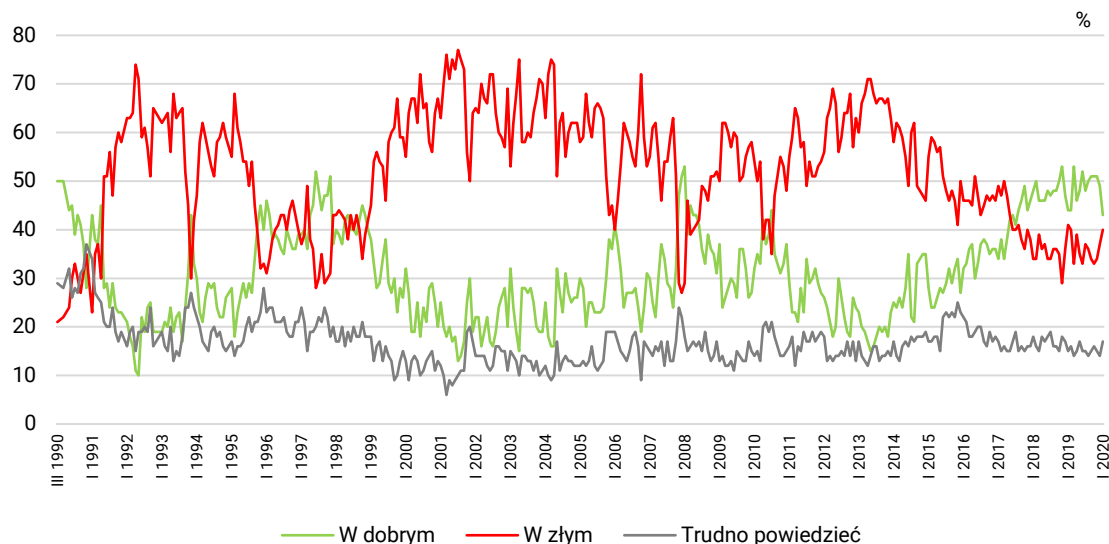
W styczniu obserwujemy dalsze pogarszanie się ocen ogólnej sytuacji w kraju. Obecnie 43% badanych jest zdania, że sytuacja w Polsce zmierza w dobrym kierunku (spadek o 6 punktów procentowych w stosunku do grudnia ubiegłego roku), a 40% jest przeciwnego zdania (wzrost o 3 punkty). Kierunku zmian nie potrafi ocenić 17% ankietowanych. Są to wyniki wyraźnie gorsze niż w ostatnich miesiącach, a zbliżone do notowanych przed rokiem.

TABELA 1

Czy, ogólnie rzecz biorąc, sytuacja w naszym kraju zmierza w dobrym czy też w złym kierunku?	Wskazania respondentów według terminów badań												
	2019												2020
	I	II	III	IV	V	VI	VII	VIII	IX	X	XI	XII	I
	w procentach												
W dobrym	44	44	53	46	48	52	48	50	51	51	51	49	43
W złym	41	40	33	39	35	33	37	36	34	33	34	37	40
Trudno powiedzieć	15	16	14	15	17	15	15	14	15	16	15	14	17

¹ Badanie „Aktualne problemy i wydarzenia” (356) przeprowadzono metodą wywiadów bezpośrednich wspomaganych komputerowo (CAPI) w dniach 9–16 stycznia 2020 roku na liczącej 1069 osób reprezentatywnej próbie losowej dorosłych mieszkańców Polski.

RYS. 1. Czy, ogólnie rzecz biorąc, sytuacja w naszym kraju zmierza w dobrym czy też w złym kierunku?



Opinię, że sytuacja w Polsce zmierza w złym kierunku, częściej niż inni wyrażają najmłodsi badani (52% w grupie ankietowanych do 25 roku życia), a także respondenci w wieku od 45 do 54 lat (49%). Relatywnie bardziej pesymistycznie nastawieni są także mieszkańcy większych miejscowości, osoby posiadające wyższy poziom wykształcenia oraz uzyskujące wyższe dochody *per capita* (zob. tabelę aneksową 1).

Z kierunku rozwoju sytuacji w Polsce częściej zadowoleni są mężczyźni (48%) niż kobiety (39%). Optymizm relatywnie często wyrażają także mieszkańcy wsi (50%), osoby o niższym poziomie wykształcenia (52% respondentów z wykształceniem niższym niż średnie) oraz badani uzyskujący niższe dochody w przeliczeniu na osobę w rodzinie.

Wyraźny jest także związek opinii w tej kwestii z nastawieniem światopoglądowym. Zadowolenie z kierunku zmian w naszym kraju rośnie wraz z częstością praktyk religijnych (od 25% wśród niepraktykujących wcale do 70% wśród praktykujących kilka razy w tygodniu). Optymistycznie nastawieni są zwolennicy prawicy (71% z nich ocenia kierunek rozwoju sytuacji jako dobry), a bardziej pesymistycznie – centrum (32%) i lewicy (20%).

Przekłada się to także na zróżnicowanie w potencjalnych elektoratach. Cztery piąte (81%) badanych deklarujących, że w hipotetycznych wyborach zagłosowaliby na Prawo i Sprawiedliwość, jest zadowolone z kierunku zmian w Polsce. W pozostałych potencjalnych elektoratach przeważa podejście sceptyczne, przy czym najczęściej krytycznie nastawieni są zwolennicy Koalicji Obywatelskiej oraz Nowej Lewicy.

TABELA 2

Potencjalne elektoraty	Czy, ogólnie rzecz biorąc, sytuacja w naszym kraju zmierza w dobrym czy też w złym kierunku?		
	W dobrym	W złym	Trudno powiedzieć
	w procentach		
Prawo i Sprawiedliwość (wraz z Solidarną Polską i Porozumieniem)	81	9	10
Koalicja Obywatelska (Platforma Obywatelska, Nowoczesna, Inicjatywa Polska, Zieloni)	12	77	11
Nowa Lewica (Sojusz Lewicy Demokratycznej, Wiosna)	16	69	15
Konfederacja Wolność i Niepodległość (KORWiN, Ruch Narodowy, Braun)	29	53	18
Polskie Stronnictwo Ludowe - Koalicja Polska (Polskie Stronnictwo Ludowe, Kukiz'15, UED)	34	40	26
Trudno powiedzieć, jeszcze nie wiem, waham się	23	48	29
Wahający się, czy wzięliby udział w głosowaniu	36	42	22
Deklarujący, że nie wzięliby udziału w głosowaniu	30	44	26

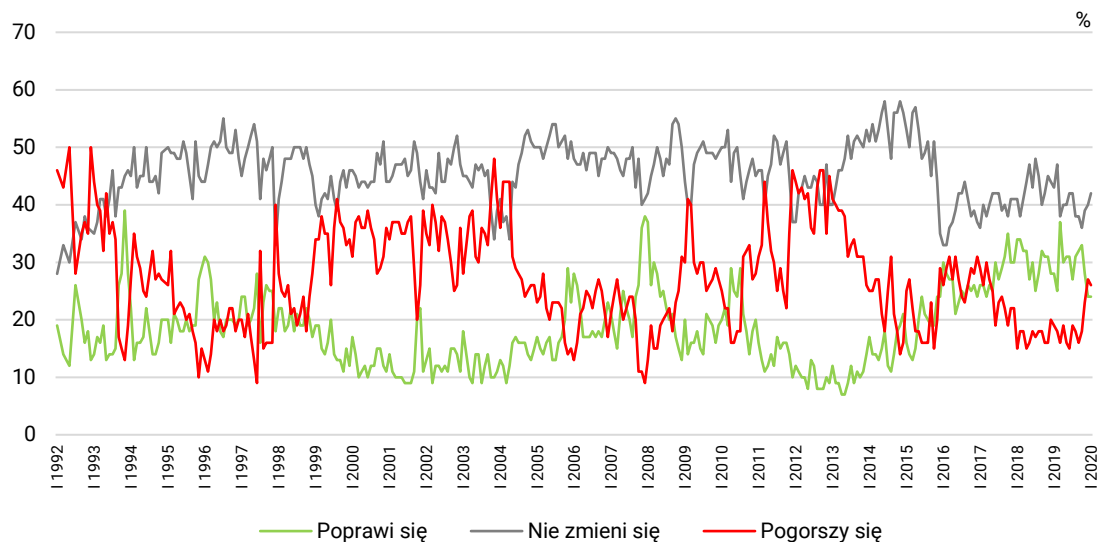
Przewidywania

Przewidywania dotyczące ogólnej sytuacji w kraju w ciągu najbliższego roku pozostały na poziomie podobnym do grudniowego. Porównywalny odsetek badanych uważa, że sytuacja w Polsce się poprawi (24%), i spodziewa się pogorszenia (26%). Najlichniesza grupa respondentów twierdzi, że sytuacja pozostanie bez zmian (42%). Są to wyniki wyraźnie słabsze niż notowane przez większość 2019 roku.

TABELA 3

Jak Pan(i) sądzi, czy w ciągu najbliższego roku sytuacja w Polsce poprawi się, pogorszy czy też się nie zmieni?	Wskazania respondentów według terminów badań												
	2019												2020
	I	II	III	IV	V	VI	VII	VIII	IX	X	XI	XII	I
	w procentach												
Poprawi się	28	25	37	30	31	31	27	31	32	33	28	24	24
Nie zmieni się	43	47	38	40	40	42	42	38	38	36	39	40	42
Pogorszy się	19	18	16	19	16	15	19	18	16	18	23	27	26
Trudno powiedzieć	10	10	9	11	13	12	12	13	14	13	10	9	8

RYS. 2. Jak Pan(i) sądzi, czy w ciągu najbliższego roku sytuacja w Polsce poprawi się, pogorszy czy też się nie zmieni?



Pominięto odpowiedzi „trudno powiedzieć”

SYTUACJA POLITYCZNA

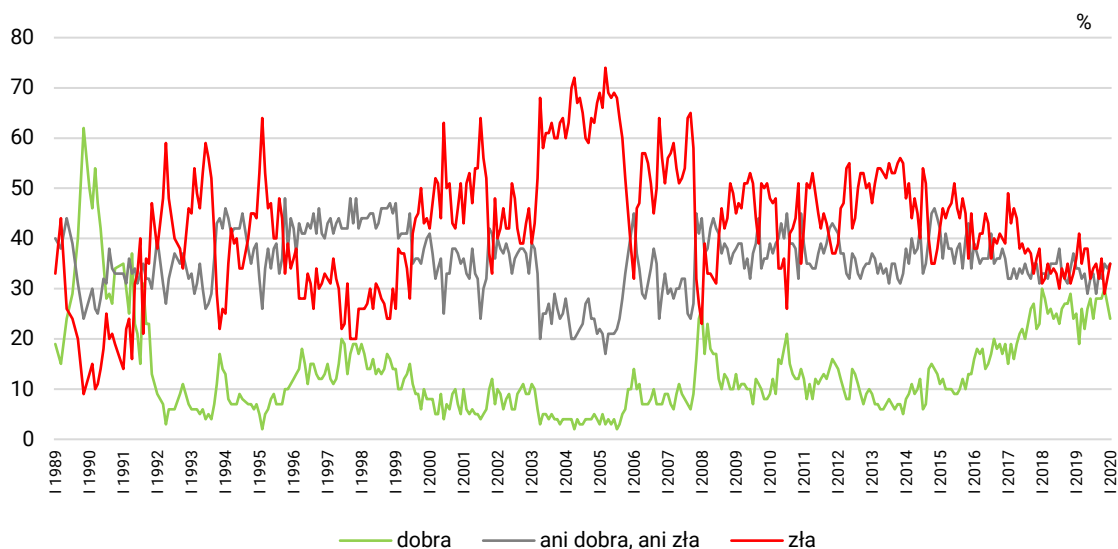
Oceny

W porównaniu z grudniem nieco spadł także odsetek badanych oceniających, że obecna sytuacja polityczna w Polsce jest dobra. Obecnie uważa tak 24% respondentów (spadek o 3 punkty procentowe). Nieco przybyło za to – po raz kolejny – ocen negatywnych (wzrost o 3 punkty, do poziomu 35%). Identyczny odsetek ankietowanych (35%) twierdzi, że sytuacja polityczna jest przeciętna – ani dobra, ani zła.

TABELA 4

Jak Pan(i) ogólnie ocenia obecną sytuację polityczną w Polsce? Czy jest ona:	Wskazania respondentów według terminów badań												
	2019												2020
	I	II	III	IV	V	VI	VII	VIII	IX	X	XI	XII	I
	w procentach												
– dobra	25	19	26	22	26	28	24	28	28	28	30	27	24
– ani dobra, ani zła	34	34	32	33	29	32	33	29	33	32	35	34	35
– zła	36	41	35	38	38	32	34	35	32	36	29	32	35
Trudno powiedzieć	5	6	7	7	7	8	9	8	7	4	6	7	7

RYS. 3. Jak Pan(i) ogólnie ocenia obecną sytuację polityczną w Polsce?
Czy jest ona:



Pominięto odpowiedzi „trudno powiedzieć”

Dobre zdanie o sytuacji politycznej w Polsce relatywnie często wyrażają osoby o poglądach prawicowych (45%). Pozytywne opinie przeważają nad negatywnymi także wśród respondentów z wykształceniem zawodowym, robotników niewykwalifikowanych i rolników, rencistów, badanych uzyskujących miesięczne dochody *per capita* między 900 a 1299 zł oraz wśród ankietowanych uczestniczących w praktykach religijnych co najmniej raz w tygodniu (zob. tabelę aneksową 3).

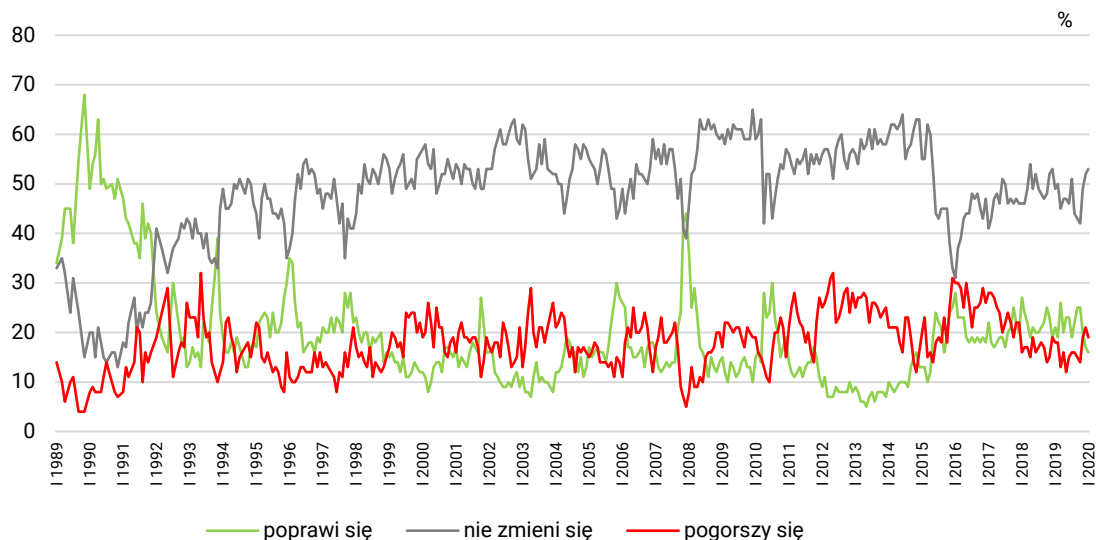
Przewidywania

Prognozy dotyczące rozwoju sytuacji politycznej w naszym kraju nie zmieniły się znacząco w stosunku do ubiegłego miesiąca. Najbardziej rozpowszechniony jest pogląd, że w ciągu najbliższego roku sytuacja polityczna w Polsce się nie zmieni (53%). Blisko jedna piąta badanych (19%, spadek o 2 punkty procentowe w stosunku do grudnia) uważa, że będzie ona gorsza niż obecnie, a 16% spodziewa się poprawy.

TABELA 5

Czy, Pana(i) zdaniem, w ciągu najbliższego roku sytuacja polityczna w Polsce:	Wskazania respondentów według terminów badań												
	2019												2020
	I	II	III	IV	V	VI	VII	VIII	IX	X	XI	XII	I
	w procentach												
– poprawi się	21	19	26	20	23	23	19	22	25	25	20	17	16
– nie zmieni się	49	50	45	47	47	46	51	44	43	42	49	52	53
– pogorszy się	18	18	13	16	12	15	16	16	15	14	19	21	19
Trudno powiedzieć	12	13	16	17	18	16	14	18	17	19	12	10	12

RYS. 4. Czy, Pana(i) zdaniem, w ciągu najbliższego roku sytuacja polityczna w Polsce:



Pominięto odpowiedzi „trudno powiedzieć”

SYTUACJA GOSPODARCZA

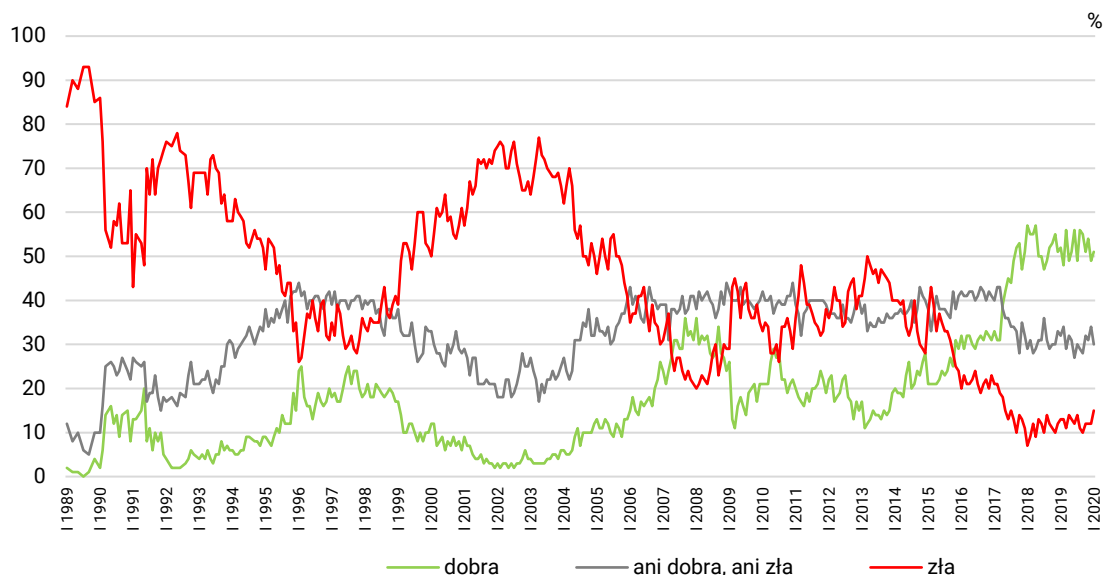
Oceny

Po grudniowym spadku minimalnie wzrósł odsetek respondentów dobrze oceniających sytuację gospodarczą w Polsce (o 2 punkty procentowe, do 51%). Jednocześnie wzrósł jednak także odsetek badanych uważających, że jest ona zła (o 3 punkty, do 15%). Mniej niż przed miesiącem jest za to ankietowanych twierdzących, że jest ona przeciętna – ani dobra, ani zła (30%, spadek o 4 punkty).

TABELA 6

Jak Pan(i) ogólnie ocenia obecną sytuację gospodarczą w Polsce? Czy jest ona:	Wskazania respondentów według terminów badań												
	2019												2020
	I	II	III	IV	V	VI	VII	VIII	IX	X	XI	XII	I
	w procentach												
– dobra	52	48	56	49	51	56	49	56	55	51	54	49	51
– ani dobra, ani zła	32	34	29	32	31	27	30	29	28	32	31	34	30
– zła	13	13	11	14	13	12	14	11	10	12	12	12	15
Trudno powiedzieć	3	5	4	5	5	5	7	4	7	5	3	5	5

RYS. 5. Jak Pan(i) ogólnie ocenia obecną sytuację gospodarczą w Polsce?
Czy jest ona:



Pominięto odpowiedzi „trudno powiedzieć”

Obecną sytuację gospodarczą w Polsce relatywnie najczęściej dobrze oceniają zwolennicy prawicy (72% odpowiedzi pozytywnych) oraz osoby częściej uczestniczące w praktykach religijnych, a także dobrze oceniające własną pozycję materialną, robotnicy, mieszkańcy wsi, mężczyźni, a także respondenci uzyskujący miesięczne dochody *per capita* mieszczące się w przedziale od 900 do 1299 zł lub przekraczające 2500 zł (zob. tabelę aneksową 5).

Z kolei za złą sytuację gospodarczą relatywnie najczęściej uznają pracownicy usług (27%), najmłodszy badani (25%), a także ankietowani oceniający swoją sytuację materialną jako złą. Trzeba jednak podkreślić, że zadowolenie z sytuacji gospodarczej przeważa nad niezadowoleniem we wszystkich grupach wyróżnionych ze względu na kryteria społeczno-demograficzne.

Przewidywania

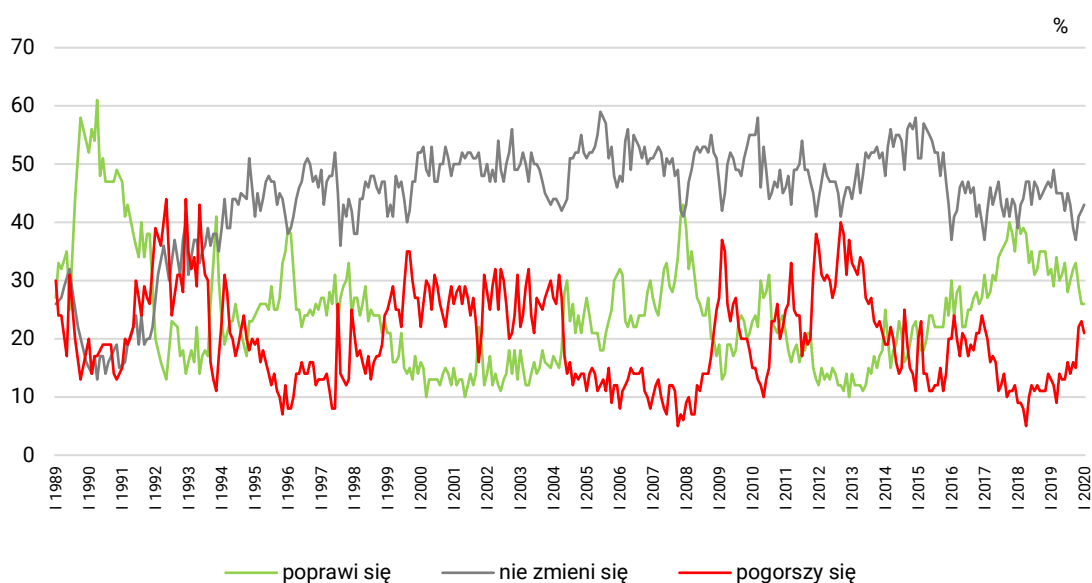
Przewidywania dotyczące sytuacji gospodarczej w Polsce są w styczniu niemal identyczne jak przed miesiącem. Najbardziej rozpowszechnione jest przekonanie, że w ciągu najbliższego roku sytuacja gospodarcza pozostanie bez zmian (43%). Mniej więcej jedna czwarta respondentów (26%) spodziewa się poprawy, a około jednej piątej (21%, spadek o 2 punkty procentowe w stosunku do grudnia) obawia się pogorszenia sytuacji. Co dziesiąty badany (10%) uchyla się od odpowiedzi w tej kwestii.

TABELA 7

Czy, Pana(i) zdaniem, w ciągu najbliższego roku sytuacja gospodarcza w Polsce:	Wskazania respondentów według terminów badań												2020
	2019												
	I	II	III	IV	V	VI	VII	VIII	IX	X	XI	XII	
	w procentach												
– poprawi się	32	29	34	30	31	33	28	30	32	33	29	26	26
– nie zmieni się	46	49	45	45	45	42	45	43	39	37	41	42	43
– pogorszy się	13	12	9	14	13	13	16	14	16	15	22	23	21
Trudno powiedzieć	9	10	12	11	11	12	11	13	13	15	8	8	10

CBOS

RYS. 6. Czy, Pana(i) zdaniem, w ciągu najbliższego roku sytuacja gospodarcza w Polsce:



Pominięto odpowiedzi „trudno powiedzieć”

SYTUACJA WŁASNA BADANYCH I MATERIALNE WARUNKI ŻYCIA

Oceny

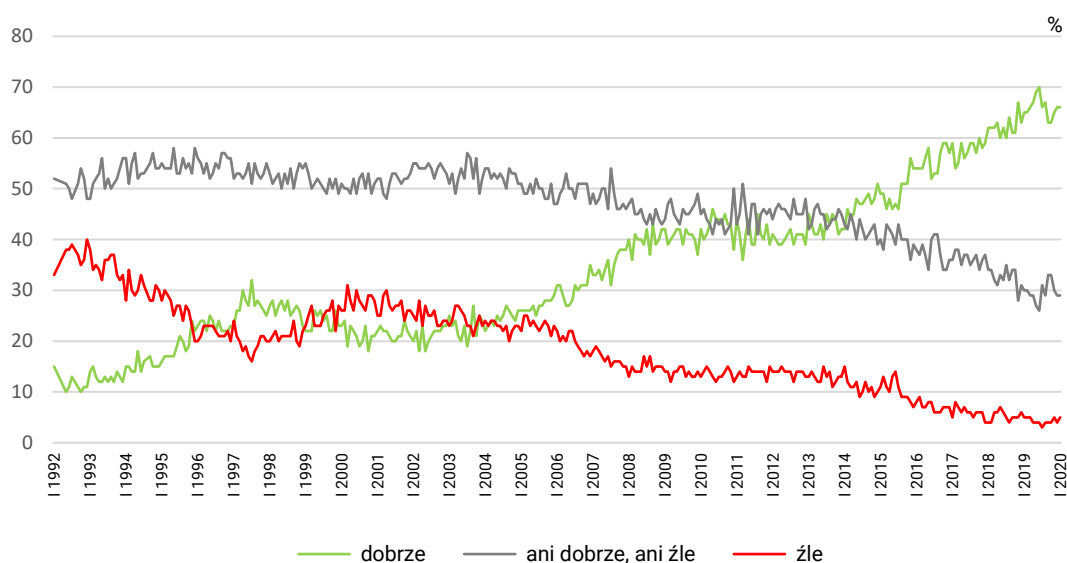
Oceny obecnego poziomu życia badanych i ich rodzin utrzymały się na poziomie grudniowym. Dwie trzecie badanych (66%) twierdzi, że im i ich rodzinom żyje się dobrze, mniej niż jedna trzecia (29%) ocenia swoją sytuację jako przeciętną (ani dobrą, ani złą), a jedynie niewielki odsetek (5%) – jako złą.

TABELA 8

Czy obecnie Panu(i) i Pana(i) rodzinie żyje się:	Wskazania respondentów według terminów badań												
	2019												2020
	I	II	III	IV	V	VI	VII	VIII	IX	X	XI	XII	I
	w procentach												
– dobrze	65	65	66	67	69	70	66	67	63	63	65	66	66
– ani dobrze, ani źle	30	30	29	29	27	26	31	29	33	33	30	29	29
– źle	5	5	5	4	4	4	3	4	4	4	5	4	5

CBOS

RYS. 7. Czy obecnie Panu(i) i Pana(i) rodzinie żyje się:

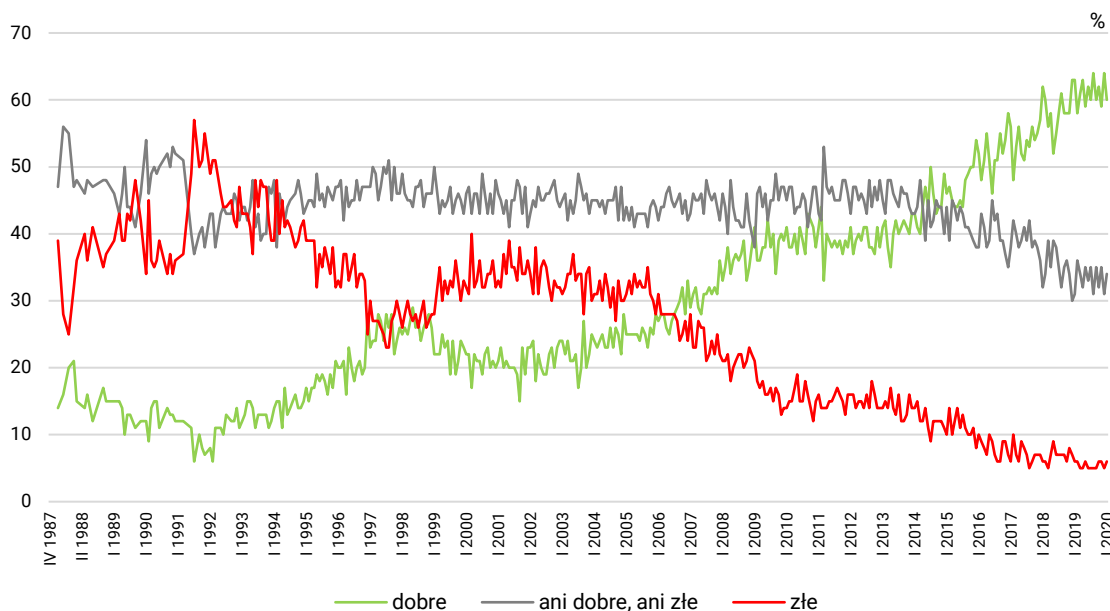


Po ubiegłomiesięcznym wzroście nieco spadł odsetek respondentów twierdzących, że warunki materialne ich gospodarstw domowych są dobre (z 64% w grudniu do 60% obecnie). Wzrósł natomiast odsetek odpowiedzi określających je jako ani dobre, ani złe (34%, wzrost o 3 punkty procentowe). Niewielka grupa ankietowanych (6%) twierdzi, że warunki materialne ich gospodarstw domowych są złe.

TABELA 9

Jak Pan(i) ocenia obecne warunki materialne swojego gospodarstwa domowego? Czy są one:	Wskazania respondentów według terminów badań												
	2019												2020
	I	II	III	IV	V	VI	VII	VIII	IX	X	XI	XII	I
	w procentach												
– dobre	63	58	61	63	59	62	60	64	60	62	59	64	60
– ani dobre, ani złe	31	36	34	32	35	33	35	31	35	32	35	31	34
– złe	6	6	5	5	6	5	5	5	5	6	6	5	6

RYS. 8. Jak Pan(i) ocenia obecne warunki materialne swojego gospodarstwa domowego?
Czy są one:



Co zrozumiałe, wskaźniki te są wyraźnie powiązane. Z poziomu życia własnego i rodziny zadowoleni są ci badani, którzy swoje warunki materialne określają jako dobre (88% z nich twierdzi, że żyje im się dobrze). Satysfakcja z poziomu życia jest także powiązana z pozycją zawodową: zadowolenie najczęściej wyrażają członkowie kadry zarządzającej i specjalistów (84%), średni personel i technicy (82%), a także pracownicy usług (81%).

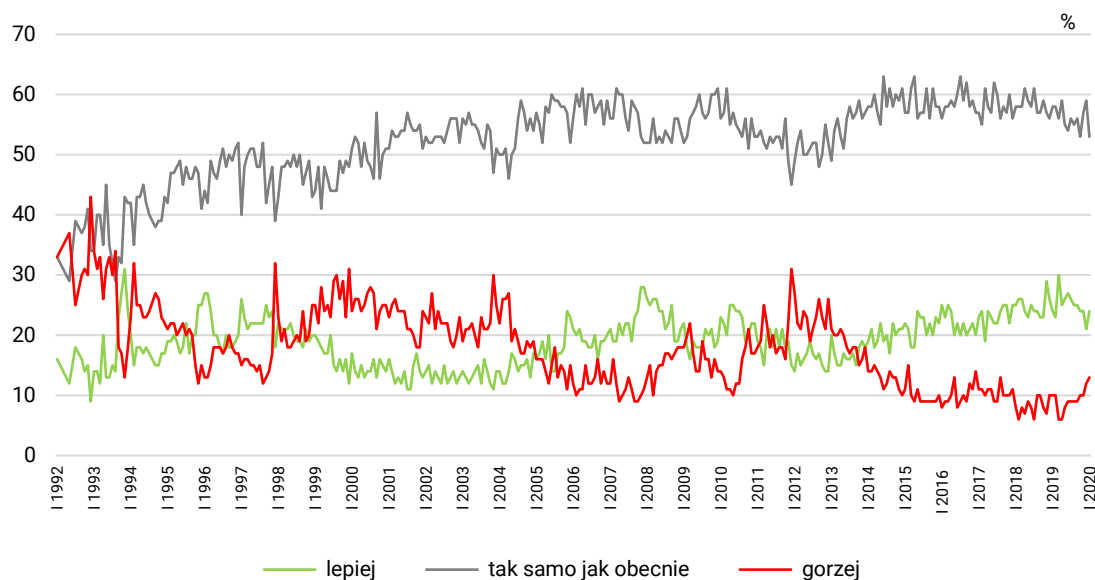
Przewidywania

W styczniu minimalnie wzrósł odsetek badanych spodziewających się poprawy poziomu życia własnego i ich rodzin w ciągu najbliższego roku (24%, wzrost o 3 punkty procentowe w stosunku do grudnia). Ankietowani rzadziej oczekują stabilizacji swojej sytuacji (obecnie 53%, spadek o 6 punktów). Pogorszenia pod tym względem obawia się 13% respondentów.

TABELA 10

Jak Pan(i) sądzi, czy za rok Panu(i) i Pana(i) rodzinnie będzie się żyło:	Wskazania respondentów według terminów badań												
	2019												2020
	I	II	III	IV	V	VI	VII	VIII	IX	X	XI	XII	I
	w procentach												
– lepiej	24	23	30	25	26	27	26	25	25	24	24	21	24
– tak samo	58	58	56	59	55	54	56	55	56	53	57	59	53
– gorzej	10	10	6	6	8	9	9	9	9	10	10	12	13
Trudno powiedzieć	8	9	8	10	11	10	9	11	10	13	9	8	10

RYS. 9. Jak Pan(i) sądzi, czy za rok Panu(i) i Pana(i) rodzinie będzie się żyło:



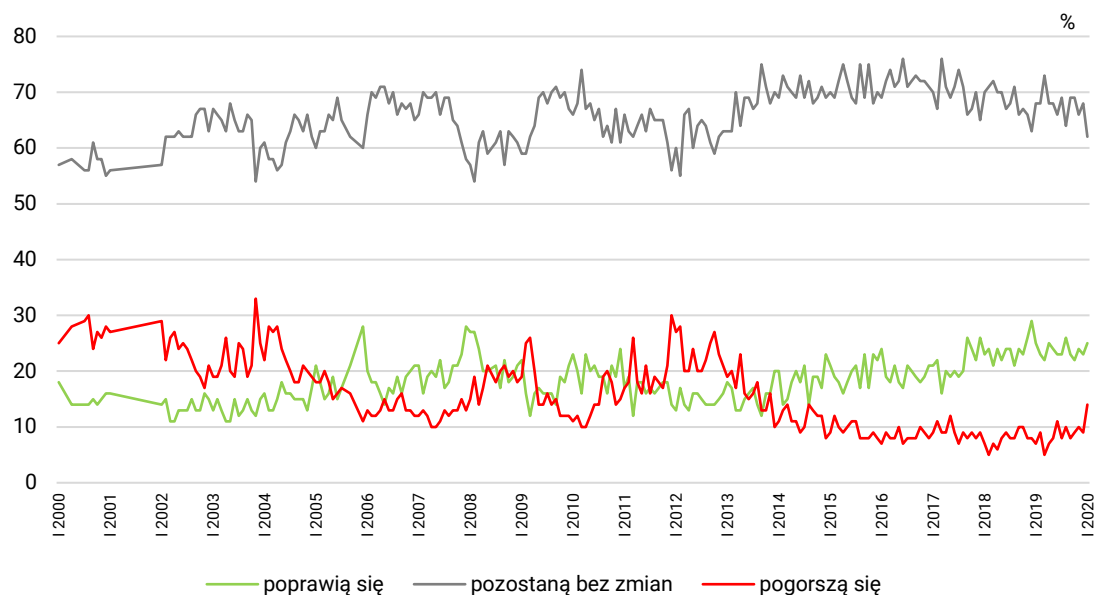
Pominięto odpowiedzi „trudno powiedzieć”

Wzrósł odsetek ankietowanych obawiających się pogorszenia warunków materialnych swoich gospodarstw domowych (z 9% w grudniu do 14% obecnie). Minimalnie wzrósł jednak także udział tych, którzy spodziewają się w tej kwestii poprawy (o 2 punkty procentowe, do 25%). Mniejsza część badanych niż przed miesiącem przewiduje, że w ciągu najbliższego roku sytuacja materialna ich gospodarstw domowych nie ulegnie zmianie (obecnie 62%, spadek o 6 punktów w stosunku do grudnia). Wciąż jest to jednak zdecydowanie najczęstszy pogląd.

TABELA 11

Jak Pan(i) sądzi, czy w ciągu najbliższego roku warunki materialne Pana(i) gospodarstwa domowego:	Wskazania respondentów według terminów badań												
	2019												2020
	I	II	III	IV	V	VI	VII	VIII	IX	X	XI	XII	I
	w procentach												
– poprawią się	25	23	22	25	24	23	23	26	23	22	24	23	25
– pozostaną bez zmian	68	68	73	68	68	66	69	64	69	69	66	68	62
– pogorszą się	7	9	5	7	8	11	8	10	8	9	10	9	14

RYS. 10. Jak Pan(i) sądzi, czy w ciągu najbliższego roku warunki materialne Pana(i) gospodarstwa domowego:



SYTUACJA W ZAKŁADACH PRACY

Oceny

Obecnie niemal dwie trzecie pracowników (65%, spadek o 3 punkty procentowe w stosunku do grudnia) uważa, że sytuacja w ich zakładach pracy jest dobra. W porównaniu z poprzednim miesiącem zwiększyła się grupa oceniających ją ambiwalentnie (wzrost o 4 punkty, do 26%). Odsetek uważających ją za złą pozostał na poziomie podobnym do tego z grudnia (8%).

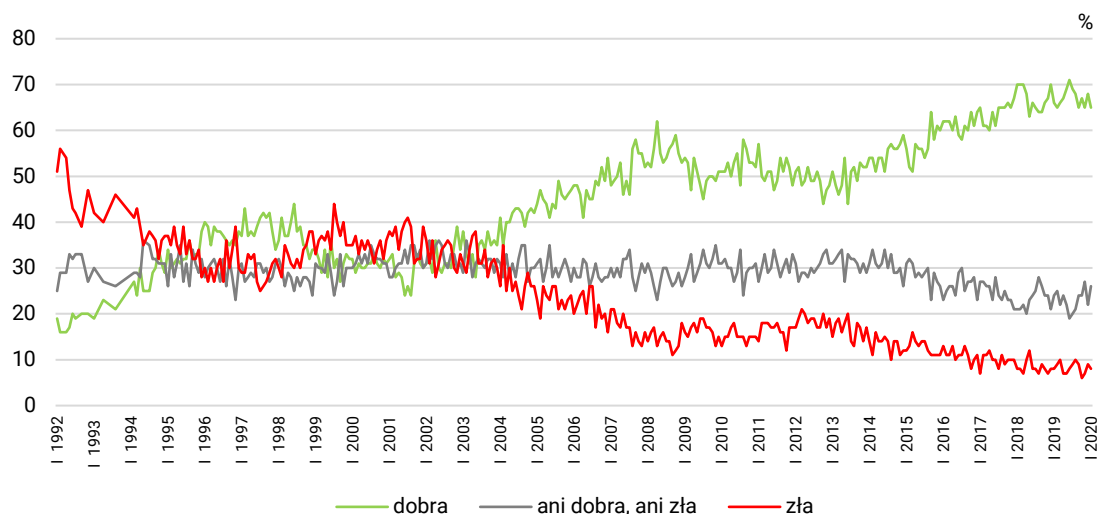
TABELA 12

Jak Pan(i) ogólnie ocenia obecną sytuację w Pana(i) zakładzie pracy? Czy jest ona:	Wskazania respondentów aktywnych zawodowo* według terminów badań												
	2019												2020
	I	II	III	IV	V	VI	VII	VIII	IX	X	XI	XII	I
N*	532	549	577	614	623	605	638	557	534	550	550	531	580
	w procentach												
– dobra	66	65	66	67	69	71	69	68	65	67	65	68	65
– ani dobra, ani zła	24	25	22	24	22	19	20	21	24	24	27	22	26
– zła	8	9	10	7	7	8	9	10	9	6	7	9	8
Trudno powiedzieć	2	1	2	2	2	2	2	1	2	3	1	1	1

* Dotyczy osób zatrudnionych, także rolników oraz emerytów i rencistów pracujących w niepełnym wymiarze godzin

RYS. 11. Jak Pan(i) ogólnie ocenia obecną sytuację w Pana(i) zakładzie pracy?*

Czy jest ona:



* Odpowiedzi osób pracujących. Pominięto odpowiedzi „trudno powiedzieć”

W stosunku do innych grup zawodowych, sytuację w swoim zakładzie pracy relatywnie często za dobrą uważają badani pracujący jako średni personel i technicy (72%), robotnicy wykwalifikowani (70%), a także pracownicy administracyjno-biurowi i pracownicy usług (po 68%). Z kolei najrzadziej dobre zdanie o sytuacji własnego zakładu pracy wyrażają rolnicy (33%).

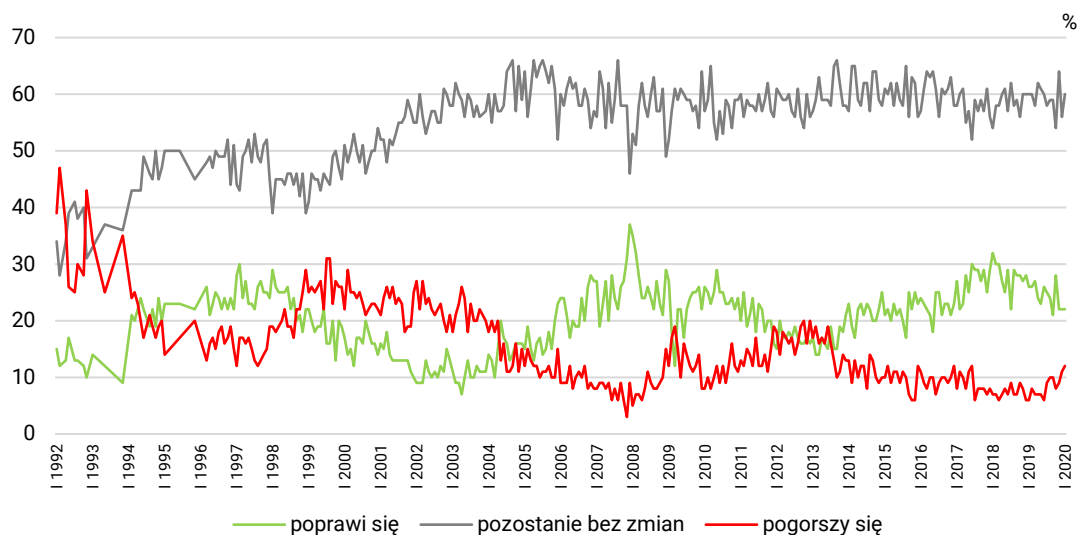
Przewidywania

Większość osób aktywnych zawodowo uważa, że w ciągu najbliższego roku sytuacja w ich zakładach pracy pozostanie bez zmian (60%, wzrost o 4 punkty procentowe w stosunku do grudnia). Właściwie bez zmian pozostały odsetki pracowników spodziewających się jej poprawy (22%) lub pogorszenia (12%). Mniej więcej co dwudziesta osoba aktywna zawodowo (6%, spadek o 4 punkty) nie potrafi przewidzieć sytuacji swojego zakładu pracy.

TABELA 13

Czy, Pana(i) zdaniem, w ciągu najbliższego roku sytuacja w Pana(i) zakładzie pracy:	Wskazania respondentów aktywnych zawodowo* według terminów badań												
	2019												2020
	I	II	III	IV	V	VI	VII	VIII	IX	X	XI	XII	I
N*	532	550	577	614	624	605	638	557	534	549	551	531	580
	w procentach												
– poprawi się	26	26	27	24	23	26	25	24	21	28	22	22	22
– pozostanie bez zmian	60	60	58	62	61	60	58	59	59	54	64	56	60
– pogorszy się	6	8	7	7	7	6	9	10	10	8	9	11	12
Trudno powiedzieć	8	6	8	7	9	8	8	7	10	10	5	10	6

RYS. 12. Czy, Pana(i) zdaniem, w ciągu najbliższego roku sytuacja w Pana(i) zakładzie pracy*:



* Odpowiedzi respondentów aktywnych zawodowo. Pominięto odpowiedzi „trudno powiedzieć”

BEZPIECZEŃSTWO ZATRUDNIENIA I OCENA LOKALNYCH RYNKÓW PRACY

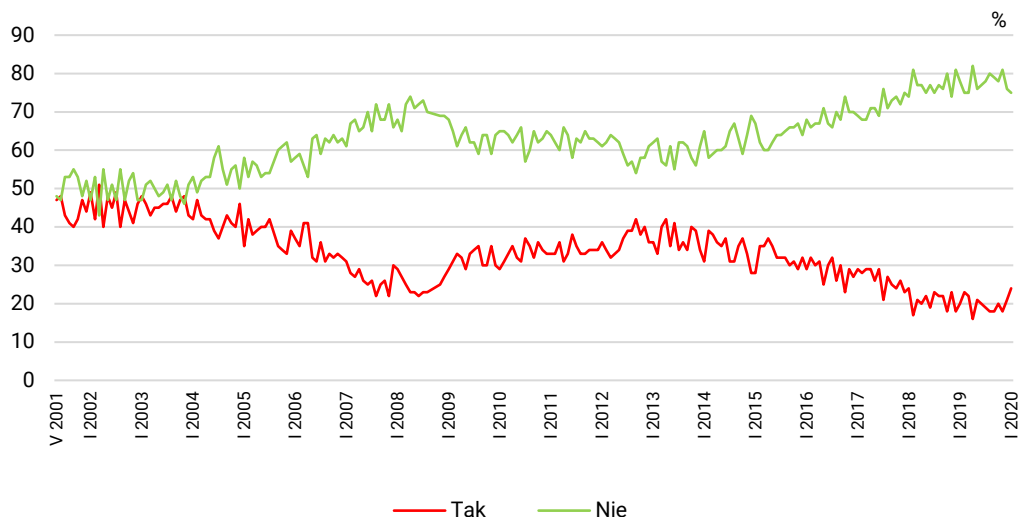
W styczniu obserwujemy kolejny minimalny wzrost poczucia zagrożenia bezrobociem. Obecnie 24% pracujących (wzrost o 3 punkty procentowe w stosunku do grudnia) liczy się z możliwością utraty pracy. Zdecydowana większość (75%) nie ma takich obaw.

TABELA 14

Czy liczy się Pan(i) z możliwością utraty obecnej pracy (zwolnienia, bankructwa, upadku, likwidacji zakładu, gospodarstwa itp.)?	Wskazania osób aktywnych zawodowo* według terminów badań												2020 I (N=580)													
	2019																									
	I (N=532)	II (N=550)	III (N=576)	IV (N=615)	V (N=625)	VI (N=605)	VII (N=638)	VIII (N=557)	IX (N=535)	X (N=550)	XI (N=550)	XII (N=531)														
	w procentach																									
Bardzo poważnie się z tym liczę	4	20	3	23	4	22	3	16	3	21	3	20	3	19	3	18	4	18	4	20	4	18	3	21	5	24
Raczej tak	16		20		18		13		18		17		16		15		14		16		14		18		19	
Raczej nie	38		41		39		42		38		38		38		35		39		38		42		39		38	
Nie, to mało prawdopodobne	40	78		75		75		82		76		77		78		80		79		78		81		76		75
Trudno powiedzieć	2	2	2	2	3	3	2	2	3	3	3	3	3	3	3	3	2	2	3	3	2	2	1	1	3	3

* Dotyczy osób zatrudnionych, także rolników oraz emerytów i rencistów pracujących w niepełnym wymiarze godzin

RYS. 13. Czy liczy się Pan(i) z możliwością utraty obecnej pracy (zwolnienia, bankructwa, upadku, likwidacji zakładu, gospodarstwa itp.)?*



* Zsumowano odsetki odpowiedzi: „Bardzo poważnie się z tym liczę” i „Raczej tak” (Tak) oraz „Nie, to mało prawdopodobne” i „Raczej nie” (Nie). Pominięto odpowiedzi „trudno powiedzieć”

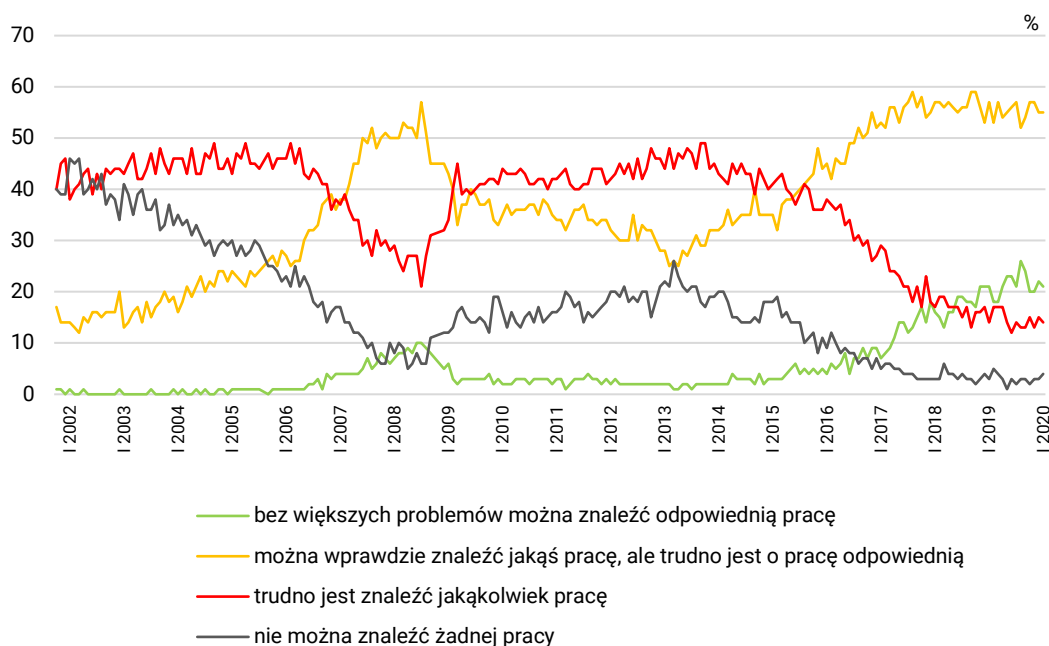
Uwaga: Pytanie zadawano respondentom mającym pracę, łącznie z rolnikami i osobami pomagającymi w prowadzeniu gospodarstwa rolnego oraz pracującymi na własny rachunek poza rolnictwem

Oceny sytuacji na lokalnych rynkach pracy właściwie nie zmieniły się od grudnia. Nadal największa grupa badanych uważa, że w ich miejscowości lub okolicy można wprawdzie znaleźć jakąś pracę, ale trudno jest o pracę odpowiednią (55%). W mniejszości pozostają zaś sądzący, że odpowiednią pracę można znaleźć bez większych problemów (21%). Podobnie jak w ubiegłych miesiącach respondenci relatywnie rzadko uważają, że trudno jest znaleźć jakąkolwiek pracę (14%) bądź że nie ma szans na żadne zatrudnienie (4%).

TABELA 15

Jak określił(a)by Pan(i) sytuację na rynku pracy w Pana(i) miejscowości lub okolicy? Czy, Pana(i) zdaniem, obecnie:	Wskazania respondentów według terminów badań												
	2019												2020
	I	II	III	IV	V	VI	VII	VIII	IX	X	XI	XII	I
	w procentach												
– bez większych problemów można znaleźć odpowiednią pracę	21	18	18	21	23	23	21	26	24	20	20	22	21
– można wprawdzie znaleźć jakąś pracę, ale trudno jest o pracę odpowiednią	57	53	57	54	55	56	57	52	54	57	57	55	55
– trudno jest znaleźć jakąkolwiek pracę	14	17	17	17	14	12	14	13	13	15	13	15	14
– nie można znaleźć żadnej pracy	3	5	4	3	1	3	2	3	3	2	3	3	4
Trudno powiedzieć	5	7	4	5	7	6	6	6	6	6	7	6	6

RYS. 14. Jak określił(a)by Pan(i) sytuację na rynku pracy w Pana(i) miejscowości lub okolicy? Czy, Pana(i) zdaniem, obecnie:



Pominięto odpowiedzi „trudno powiedzieć”

Według odpowiedzi badanych, najlepszymi miejscami do poszukiwania pracy są miasta liczące powyżej 100 tysięcy mieszkańców, w tym szczególnie największe metropolie. Opinię, że pracę znaleźć jest trudno, najczęściej wyrażają mieszkańcy wsi (zob. tabelę aneksową 12).

W styczniu notujemy pewne pogorszenie nastrojów społecznych. Szczególnie wyraźny jest spadek pozytywnych ocen kierunku zmian sytuacji w Polsce (o 6 punktów procentowych). Obserwujemy także pogorszenie ocen sytuacji politycznej. Opinie w obydwu kwestiach (zarówno ogólnej sytuacji, jak i sytuacji politycznej) powiązane są przede wszystkim z nastawieniem światopoglądowym badanych.

Można także zauważyć pogorszenie ocen i przewidywań dotyczących warunków materialnych gospodarstw domowych. Podobnej zmiany nie notujemy w odniesieniu do drugiego wskaźnika satysfakcji z własnej sytuacji, a więc zadowolenia z poziomu życia własnego i swojej rodziny.

W styczniu obserwujemy także niewielki wzrost poczucia zagrożenia bezrobociem.

Opracował

Antoni Głowacki