

Preferencje partyjne w lutym

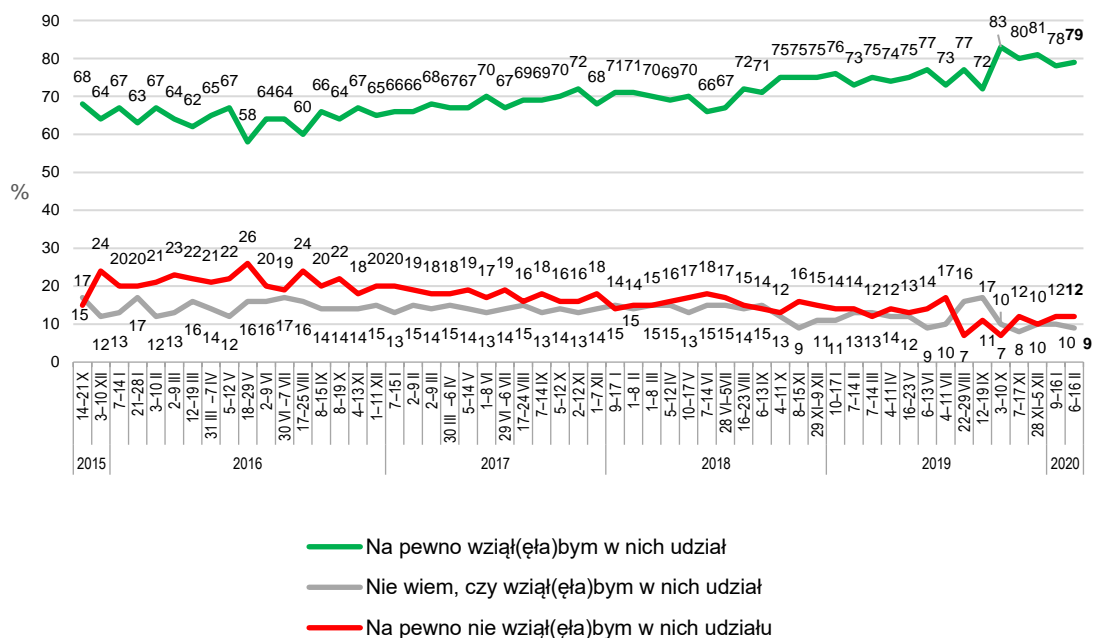
Znak jakości przyznany CBOS przez
Organizację Firm Badania Opinii i Rynku 20 stycznia 2020 roku



Fundacja Centrum Badania Opinii Społecznej
ul. Świętojerska 5/7, 00-236 Warszawa
e-mail: sekretariat@cbos.pl; info@cbos.pl
<http://www.cbos.pl>
(48 22) 629 35 69

Nadal utrzymuje się duże zainteresowanie życiem politycznym i partycypacją w demokratycznych procedurach¹. W hipotetycznych wyborach parlamentarnych, gdyby odbywały się w najbliższą niedzielę, chciałoby wziąć udział blisko cztery piąte dorosłych Polaków (79%). W porównaniu ze styczniem odsetek tego rodzaju deklaracji praktycznie się nie zmienił. Co jedenasty respondent nie jest pewny, czy wzięłby udział w głosowaniu (9%). Podobnie jak w styczniu 12% uprawnionych do głosowania odrzuca możliwość udziału w wyborach.

RYS. 1. Gdyby wybory do Sejmu i Senatu odbywały się w najbliższą niedzielę, to czy wziął(ę)by Pan(i) w nich udział?



Z obliczeń wyłączone odmowy odpowiedzi

Odsetki mogą nie sumować się do 100 ze względu na zaokrąglenie do jednostek

¹ Badanie „Aktualne problemy i wydarzenia” (357) przeprowadzono metodą wywiadów bezpośrednich wspomaganych komputerowo (CAPI) w dniach 6–16 lutego 2020 roku na liczącej 994 osoby reprezentatywnej próbie losowej dorosłych mieszkańców Polski.

Utrzymuje się również uformowany po wyborach układ sił wśród najbardziej liczących się partii i bloków politycznych.

W lutym najwięcej zwolenników ma rządząca koalicja. Tak jak w styczniu na PiS wraz z koalicjantami chciałoby oddać głos ponad dwie piąte zadeklarowanych uczestników wyborów (44%). Na drugim miejscu naszego rankingu znalazła się Koalicja Obywatelska popierana przez niespełną jedną czwartą dorosłych Polaków (24%). Choć obserwowany od poprzedniego badania wzrost notowań KO jest nieznaczny, to jednak warto zauważyć, że poparcie dla tego ugrupowania, choć minimalnie, to jednak rośnie trzeci miesiąc z rzędu. Na trzecim miejscu znalazły się ugrupowania lewicy tworzące wspólny klub w parlamencie. Na Nową Lewicę – partię, która powstaje z połączenia Sojuszu Lewicy Demokratycznej i Wiosny – chciałoby oddać swój głos 7% uczestników wyborów, dokładnie tyle, ile miesiąc temu. Lewicę Razem popiera z kolei 2% zadeklarowanych wyborców, nieznacznie mniej niż przed miesiącem. W sumie ugrupowania lewicowe wspólnie startujące w ostatnich wyborach mogłyby liczyć na głosy co jedenastego wyborcy (9%). Od czasu wyborów w przypadku zjednoczonej lewicy obserwujemy bardzo słaby trend spadkowy. Natomiast dość stabilne jest poparcie dla Konfederacji mającej 6% zwolenników. Lutowe notowania tego bloku politycznego wyglądają dokładnie tak samo jak w listopadzie i grudniu. Wynik na granicy wyborczego progu uzyskało w tym miesiącu Polskie Stronnictwo Ludowe – Koalicja Polska (5%, spadek o 2 punkty procentowe). To największa zmiana w preferencjach odnotowana w lutym.

Od czasu wyborów rośnie liczba niezdecydowanych wyborców. W tym miesiącu 12% zadeklarowanych uczestników wyborów nie wie, na którą partię oddałoby swój głos. W porównaniu ze styczniem to wzrost o 2 punkty procentowe. W sumie od listopada ubiegłego roku odsetek osób, które chciałyby iść na wybory, ale nie wiedzą, którą partię by w nich poparły, wzrósł o 6 punktów procentowych.

Wszystkie odnotowane w tym miesiącu zmiany w poparciu dla poszczególnych ugrupowań politycznych są nieistotne statystycznie.

TABELA 1

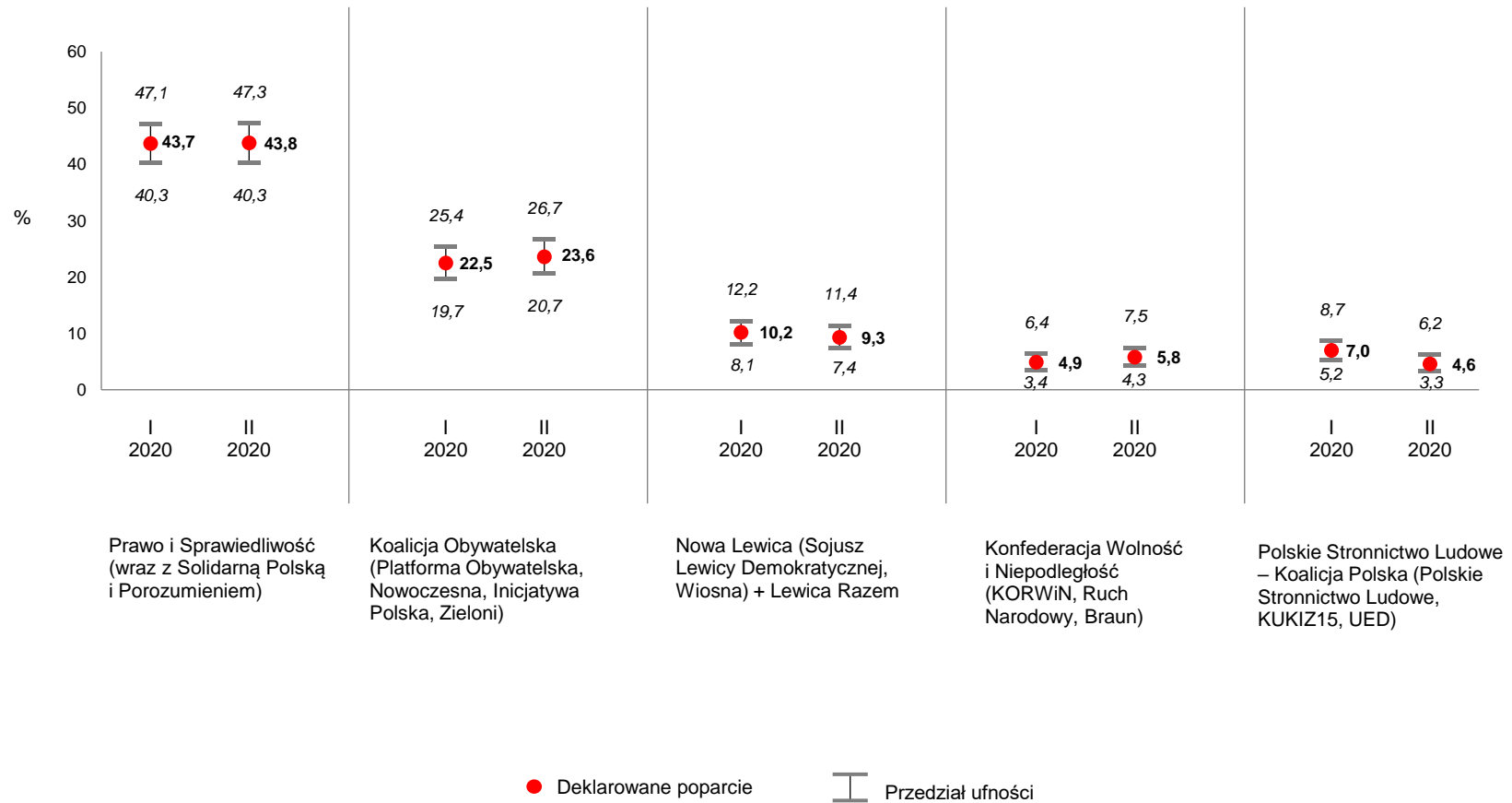
Odpowiedzi badanych deklarujących zamiar głosowania w wyborach parlamentarnych

| Na kandydata którego komitetu wyborczego zamierza Pan(i) głosować w wyborach do Sejmu 13 października br.? Na kandydata którego komitetu wyborczego głosował(a)by Pan(i) w wyborach do Sejmu? | 2019 | | | | | Na kandydata której partii/bloku partii głosował(a)by Pan(i) w wyborach do Sejmu? | 2020 | |
|--|--------------|-----------|-------------------------------------|------------|------------------|---|--------------|------------|
| | 12-19 IX | 3-10 X | Wynik wyborów z dnia 13 X* | 7-17 XI | 28 XI – 5 XII | | 9-16 I | 6-16 II |
| | w procentach | | | | | | w procentach | |
| KW Prawo i Sprawiedliwość (Prawo i Sprawiedliwość, Solidarna Polska, Porozumienie) | 46 | 46 | 43,59 | 46 | 45 | Prawo i Sprawiedliwość (wraz z Solidarną Polską i Porozumieniem) | 44 | 44 |
| KKW Koalicja Obywatelska PO .N IPL Zieloni (Platforma Obywatelska, Nowoczesna, Inicjatywa Polska, Zieloni) | 23 | 19 | 27,40 | 20 | 22 | Koalicja Obywatelska (Platforma Obywatelska, Nowoczesna, Inicjatywa Polska, Zieloni) | 23 | 24 |
| KW Sojusz Lewicy Demokratycznej („Lewica” – Sojusz Lewicy Demokratycznej, Wiosna, Lewica Razem) | 5 | 9 | 12,56 | 12 | 11 | Nowa Lewica (Sojusz Lewicy Demokratycznej, Wiosna) | 7 | 7 |
| | | | | | | Lewica Razem | 3 | 2 |
| KW Konfederacja Wolność i Niepodległość (KORWiN, Ruch Narodowy, Braun) | 3 | 6 | 6,81 | 6 | 6 | Konfederacja Wolność i Niepodległość (KORWiN, Ruch Narodowy, Braun) | 5 | 6 |
| KW Polskie Stronnictwo Ludowe („PSL-Koalicja Polska” – Polskie Stronnictwo Ludowe, Kukiz'15) | 8 | 8 | 8,55 | 9 | 6 | Polskie Stronnictwo Ludowe – Koalicja Polska (Polskie Stronnictwo Ludowe, KUKIZ15, UED) | 7 | 5 |
| Inny komitet wyborczy | 1 | 0 | 1,09 | <1 | 1 | Inna partia/ ugrupowanie | <1 | <1 |
| Trudno powiedzieć | 14 | 11 | | 6 | 8 | Trudno powiedzieć | 10 | 12 |
| Odmowa odpowiedzi | 0 | 1 | | 1 | 1 | Odmowa odpowiedzi | 1 | 0 |
| N= | 715 | 839 | 18 470 710 | 793 | 784 | | 835 | 788 |

Odsetki nie sumują się do 100 ze względu na zaokrąglenia do pełnych jednostek

* Głosy ważne

RYS. 2. Poparcie dla partii i bloków politycznych (w procentach)



Cztery miesiące po wyborach parlamentarnych Polacy pozostają żywo zainteresowani życiem politycznym i udziałem w ewentualnym głosowaniu. Jednak – co typowe dla okresu powyborczego – z miesiąca na miesiąc rośnie odsetek wyborców, którzy mają wątpliwości i wahają się, które z ugrupowań lub bloków politycznych by poparli. Od listopada minionego roku odsetek niezdecydowanych wyborców wzrósł dwukrotnie.

Natomiast układ poparcia dla poszczególnych ugrupowań zmienił się bardzo nieznacznie. W ciągu czterech miesięcy od wyborów zaobserwować możemy jedynie minimalny trend wzrostowy w przypadku KO i bardzo nieznaczny spadek w przypadku zjednoczonej lewicy. Są to jednak zmiany bardzo niewielkie, z miesiąca na miesiąc mieszczące się w granicach błędu pomiaru, ich potwierdzenie lub falsyfikacja będą możliwe dopiero w kolejnych badaniach.

Opracował

Krzysztof Pankowski