

Nastroje społeczne w lutym

Znak jakości przyznany CBOS przez
Organizację Firm Badania Opinii i Rynku 20 stycznia 2020 roku



Fundacja Centrum Badania Opinii Społecznej
ul. Świętojerska 5/7, 00-236 Warszawa
e-mail: sekretariat@cbos.pl; info@cbos.pl
<http://www.cbos.pl>
(48 22) 629 35 69

SPIS TREŚCI

Rozwój ogólnej sytuacji w kraju.....	1
Oceny	1
Przewidywania	3
Sytuacja polityczna.....	4
Oceny	4
Przewidywania.....	5
Sytuacja gospodarcza.....	6
Oceny	6
Przewidywania.....	7
Sytuacja własna badanych i materialne warunki życia	8
Oceny	8
Przewidywania.....	10
Sytuacja w zakładach pracy.....	12
Oceny	12
Przewidywania.....	13
Bezpieczeństwo zatrudnienia i ocena lokalnych rynków pracy.....	14

Po styczniowym pogorszeniu części wskaźników w lutym notujemy niewielkie zmiany nastrojów społecznych¹. W porównaniu ze styczniem nieco pogorszyły się oceny sytuacji politycznej oraz gospodarczej w kraju. Jednocześnie obserwujemy coraz częstsze prognozy stabilizacji własnej sytuacji badanych oraz materialnych warunków życia. Notujemy także spadek poczucia zagrożenia bezrobociem.

ROZWÓJ OGÓLNEJ SYTUACJI W KRAJU

Oceny

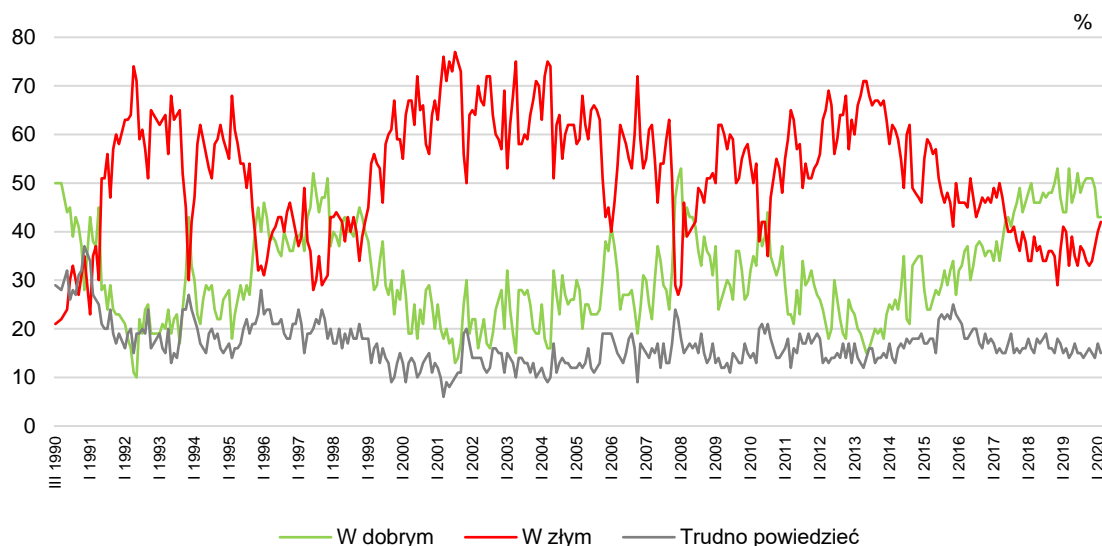
W lutym nie notujemy większych zmian w ocenach ogólnej sytuacji w kraju. Obecnie 43% badanych uważa, że sytuacja w Polsce zmierza w dobrym kierunku, a 42% jest przeciwnego zdania (wzrost o 2 punkty procentowe w stosunku do stycznia). Kierunku zmian nie potrafi ocenić 15% ankietowanych. Są to wyniki niemal identyczne jak w styczniu, a wyraźnie gorsze niż notowane we wcześniejszym okresie.

TABELA 1

Czy, ogólnie rzecz biorąc, sytuacja w naszym kraju zmierza w dobrym czy też w złym kierunku?	Wskazania respondentów według terminów badań												
	2019											2020	
	II	III	IV	V	VI	VII	VIII	IX	X	XI	XII	I	II
	w procentach												
W dobrym	44	53	46	48	52	48	50	51	51	51	49	43	43
W złym	40	33	39	35	33	37	36	34	33	34	37	40	42
Trudno powiedzieć	16	14	15	17	15	15	14	15	16	15	14	17	15

¹ Badanie „Aktualne problemy i wydarzenia” (357) przeprowadzono metodą wywiadów bezpośrednich wspomaganymi komputerowo (CAPI) w dniach 6–16 lutego 2020 roku na liczącej 994 osoby reprezentatywnej próbie losowej dorosłych mieszkańców Polski.

RYS. 1. Czy, ogólnie rzecz biorąc, sytuacja w naszym kraju zmierza w dobrym czy też w złym kierunku?



Jak wskazują analizy wielozmiennowe², opinie w tej kwestii różnicują przede wszystkim poglądy polityczne badanych. Ogólną sytuację w kraju dobrze ocenia trzy czwarte (73%) zwolenników prawicy, jedna trzecia (32%) respondentów deklarujących poglądy centrowe i jedynie 15% zwolenników lewicy. Znajduje to przełożenie na rozkład odpowiedzi w potencjalnych elektoratach partyjnych: z kierunku rozwoju sytuacji w Polsce w zdecydowanej większości (81%) zadowoleni są ci badani, którzy w hipotetycznych wyborach oddaliby głos na rządzącą koalicję. Wśród sympatyków pozostałych ugrupowań przeważają oceny krytyczne. Najbardziej sceptycznie nastawieni są potencjalni wyborcy Koalicji Obywatelskiej oraz Nowej Lewicy.

² Wykorzystano moduł IBM SPSS Decision Trees.

TABELA 2

Potencjalne elektoraty	Czy, ogólnie rzecz biorąc, sytuacja w naszym kraju zmierza w dobrym czy też w złym kierunku?		
	W dobrym	W złym	Trudno powiedzieć
	w procentach		
Prawo i Sprawiedliwość (wraz z Solidarną Polską i Porozumieniem)	81	8	11
Koalicja Obywatelska (Platforma Obywatelska, Nowoczesna, Inicjatywa Polska, Zieloni)	9	79	12
Nowa Lewica (Sojusz Lewicy Demokratycznej, Wiosna)	10	79	11
Konfederacja Wolność i Niepodległość (KORWiN, Ruch Narodowy, Braun)	34	60	7
Polskie Stronnictwo Ludowe – Koalicja Polska (Polskie Stronnictwo Ludowe, Kukiz'15, UED)	16	74	9
Trudno powiedzieć, jeszcze nie wiem, waham się	28	39	33
Wahający się, czy wzięliby udział w głosowaniu	47	32	22
Deklarujący, że nie wzięliby udziału w głosowaniu	28	50	22

Z kierunku zmian w naszym kraju relatywnie częściej niż inni zadowoleni są także badani regularnie uczestniczący w praktykach religijnych. Można też zaobserwować, że pozytywne opinie częściej wyrażają starsi niż młodszy respondenci, mieszkańcy mniejszych miejscowości, osoby gorzej wykształcone i osiągające niższe miesięczne dochody *per capita* (zob. tabelę aneksową 1).

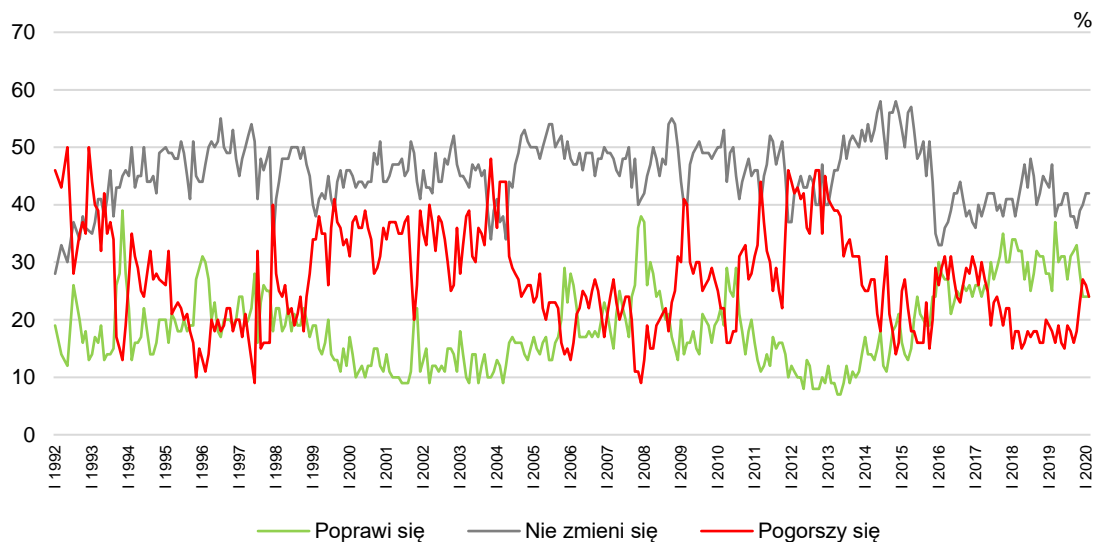
Przewidywania

Na podobnym poziomie co w ubiegłych miesiącach znajdują się przewidywania dotyczące ogólnej sytuacji w kraju. Identyczny odsetek badanych – 24% – uważa, że sytuacja w Polsce się poprawi, i spodziewa się pogorszenia (to spadek o 2 punkty procentowe w stosunku do stycznia). Najliczniejsza część respondentów twierdzi, że pozostanie ona bez zmian (42%).

TABELA 3

Jak Pan(i) sądzi, czy w ciągu najbliższego roku sytuacja w Polsce poprawi się, pogorszy czy też się nie zmieni?	Wskazania respondentów według terminów badań												
	2019											2020	
	II	III	IV	V	VI	VII	VIII	IX	X	XI	XII	I	II
	w procentach												
Poprawi się	25	37	30	31	31	27	31	32	33	28	24	24	24
Nie zmieni się	47	38	40	40	42	42	38	38	36	39	40	42	42
Pogorszy się	18	16	19	16	15	19	18	16	18	23	27	26	24
Trudno powiedzieć	10	9	11	13	12	12	13	14	13	10	9	8	10

RYS. 2. Jak Pan(i) sądzi, czy w ciągu najbliższego roku sytuacja w Polsce poprawi się, pogorszy czy też się nie zmieni?



Pominięto odpowiedzi „trudno powiedzieć”

SYTUACJA POLITYCZNA

Oceny

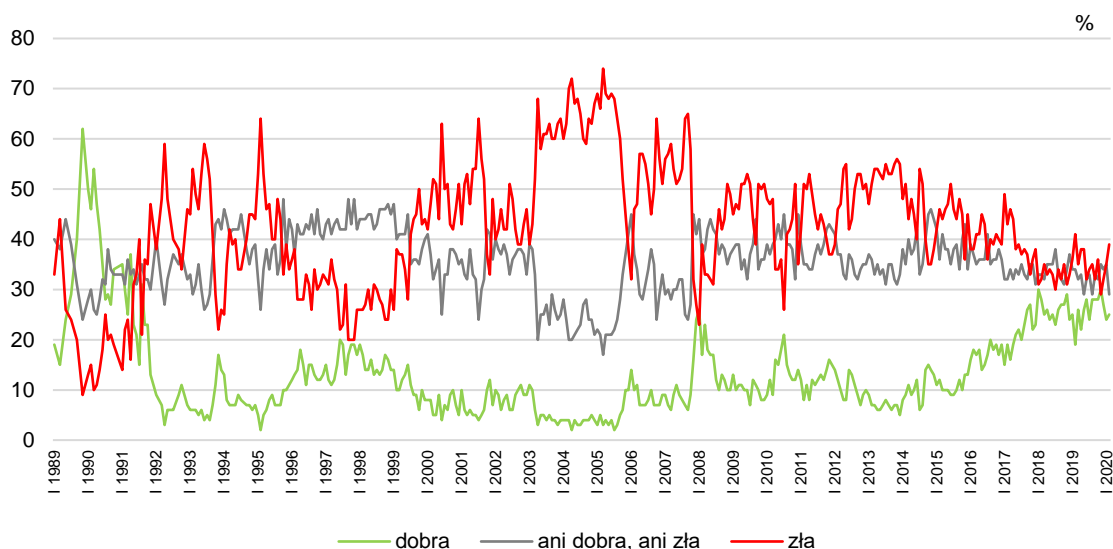
W porównaniu ze styczniem nieco pogorszyły się oceny sytuacji politycznej w Polsce. Obecnie za dobrą uznaje ją jedna czwarta (25%) badanych. Po raz kolejny przybyło ocen negatywnych (wzrost o 4 punkty procentowe, do poziomu 39%). Jednocześnie notujemy spadek odsetka respondentów twierdzących, że sytuacja polityczna jest przeciętna – ani dobra, ani zła (29%, spadek o 6 punktów w stosunku do stycznia).

Luty jest trzecim z kolei miesiącem, w którym notujemy wzrost odsetka ocen negatywnych. Osiągnął on poziom najwyższy od lutego ubiegłego roku.

TABELA 4

Jak Pan(i) ogólnie ocenia obecną sytuację polityczną w Polsce? Czy jest ona:	Wskazania respondentów według terminów badań												
	2019											2020	
	II	III	IV	V	VI	VII	VIII	IX	X	XI	XII	I	II
	w procentach												
– dobra	19	26	22	26	28	24	28	28	28	30	27	24	25
– ani dobra, ani zła	34	32	33	29	32	33	29	33	32	35	34	35	29
– zła	41	35	38	38	32	34	35	32	36	29	32	35	39
Trudno powiedzieć	6	7	7	7	8	9	8	7	4	6	7	7	7

RYS. 3. Jak Pan(i) ogólnie ocenia obecną sytuację polityczną w Polsce?
Czy jest ona:



Pominięto odpowiedzi „trudno powiedzieć”

Dobre opinie o sytuacji politycznej w naszym kraju relatywnie najczęściej wyrażają badani o poglądach prawicowych. Pozytywne opinie przeważają także wśród rolników, emerytów, rencistów i wśród respondentów regularnie (co najmniej raz w miesiącu) uczestniczących w praktykach religijnych. Pozytywne odpowiedzi minimalnie przeważają nad negatywnymi także wśród mieszkańców wsi oraz osób z wykształceniem zasadniczym zawodowym (zob. tabelę aneksową 3).

Przewidywania

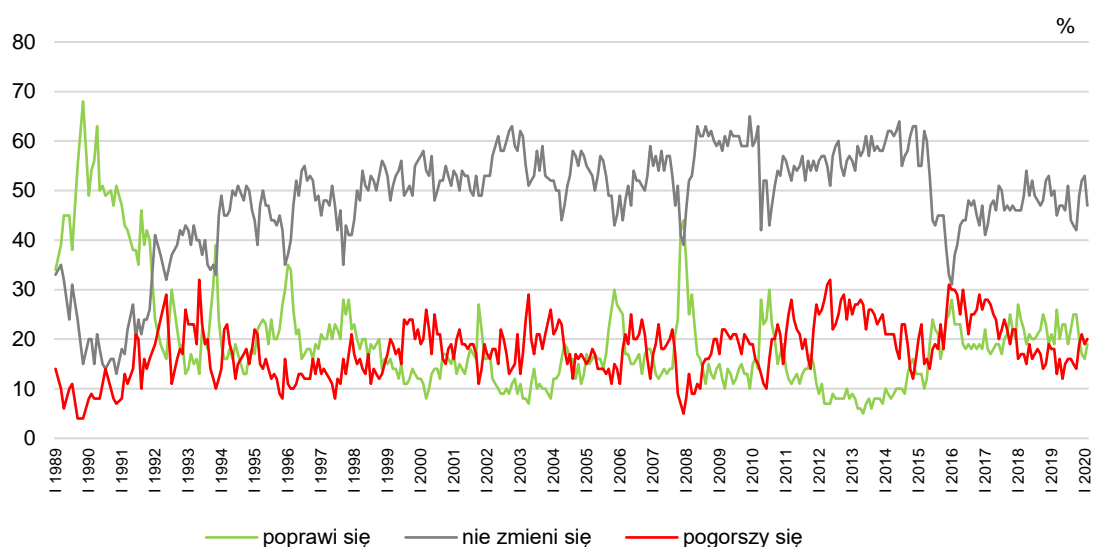
W stosunku do stycznia w lutym obserwujemy minimalne polepszenie przewidywań dotyczących sytuacji politycznej w najbliższym roku, chociaż wciąż nie są one optymistyczne. Około jednej piątej badanych (19%, wzrost o 3 punkty procentowe) spodziewa się jej poprawy. Niemal identyczny odsetek respondentów (20%) obawia się pogorszenia. Najbardziej rozpowszechniony jest pogląd, że w ciągu najbliższego roku sytuacja polityczna w Polsce się nie zmieni (47%, spadek o 6 punktów).

TABELA 5

Czy, Pana(i) zdaniem, w ciągu najbliższego roku sytuacja polityczna w Polsce:	Wskazania respondentów według terminów badań													
	2019												2020	
	II	III	IV	V	VI	VII	VIII	IX	X	XI	XII	I	II	
	w procentach													
– poprawi się	19	26	20	23	23	19	22	25	25	20	17	16	19	
– nie zmieni się	50	45	47	47	46	51	44	43	42	49	52	53	47	
– pogorszy się	18	13	16	12	15	16	16	15	14	19	21	19	20	
Trudno powiedzieć	13	16	17	18	16	14	18	17	19	12	10	12	15	

CBOS

RYS. 4. Czy, Pana(i) zdaniem, w ciągu najbliższego roku sytuacja polityczna w Polsce:



Pominięto odpowiedzi „trudno powiedzieć”

SYTUACJA GOSPODARCZA

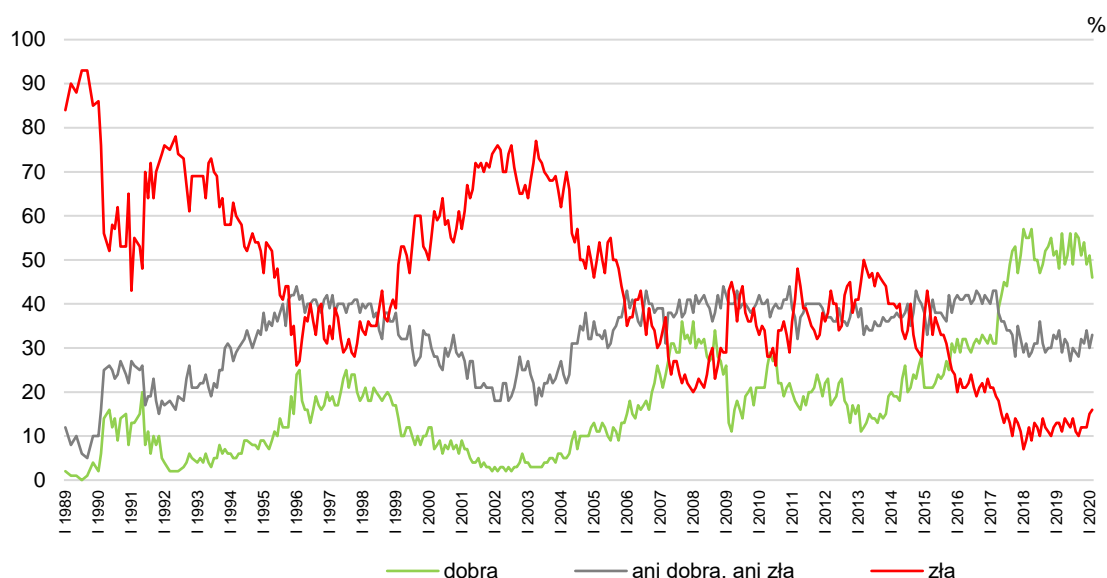
Oceny

W lutym pogorszyły się oceny sytuacji gospodarczej w naszym kraju. Odsetek badanych twierdzących, że jest ona dobra, spadł o 5 punktów procentowych i obecnie wynosi 46%. Jednocześnie wzrósł odsetek ankieterów twierdzących, że jest ona przeciętna – ani dobra, ani zła (33%, wzrost o 3 punkty). Sytuację gospodarczą za złą uznaje 16% respondentów.

TABELA 6

Jak Pan(i) ogólnie ocenia obecną sytuację gospodarczą w Polsce? Czy jest ona:	Wskazania respondentów według terminów badań												
	2019											2020	
	II	III	IV	V	VI	VII	VIII	IX	X	XI	XII	I	II
	w procentach												
– dobra	48	56	49	51	56	49	56	55	51	54	49	51	46
– ani dobra, ani zła	34	29	32	31	27	30	29	28	32	31	34	30	33
– zła	13	11	14	13	12	14	11	10	12	12	12	15	16
Trudno powiedzieć	5	4	5	5	5	7	4	7	5	3	5	5	5

CBOS

RYS. 5. Jak Pan(i) ogólnie ocenia obecną sytuację gospodarczą w Polsce?
Czy jest ona:

Pominięto odpowiedzi „trudno powiedzieć”

Podobnie jak oceny ogólnej sytuacji w Polsce i sytuacji politycznej, także opinie dotyczące stanu gospodarki są zróżnicowane w zależności od światopoglądu badanych. Za dobry zdecydowanie częściej uznają go wyborcy prawicy (68%) niż centrum i lewicy (odpowiednio 38% i 34%); częściej badani regularnie uczestniczący w praktykach religijnych niż biorący w nich udział sporadycznie lub niebiorący wcale. Pozytywne opinie o sytuacji gospodarczej wyrażają także respondenci uznający własne warunki materialne za dobre (zob. tabelę aneksową 5).

Przewidywania

Przewidywania dotyczące sytuacji gospodarczej w Polsce są w lutym niemal identyczne jak przed miesiącem. Najbardziej rozpowszechnione jest przypuszczenie, że w ciągu najbliższego roku sytuacja gospodarcza pozostanie bez zmian (44%). Około jednej czwartej respondentów (26%) spodziewa się

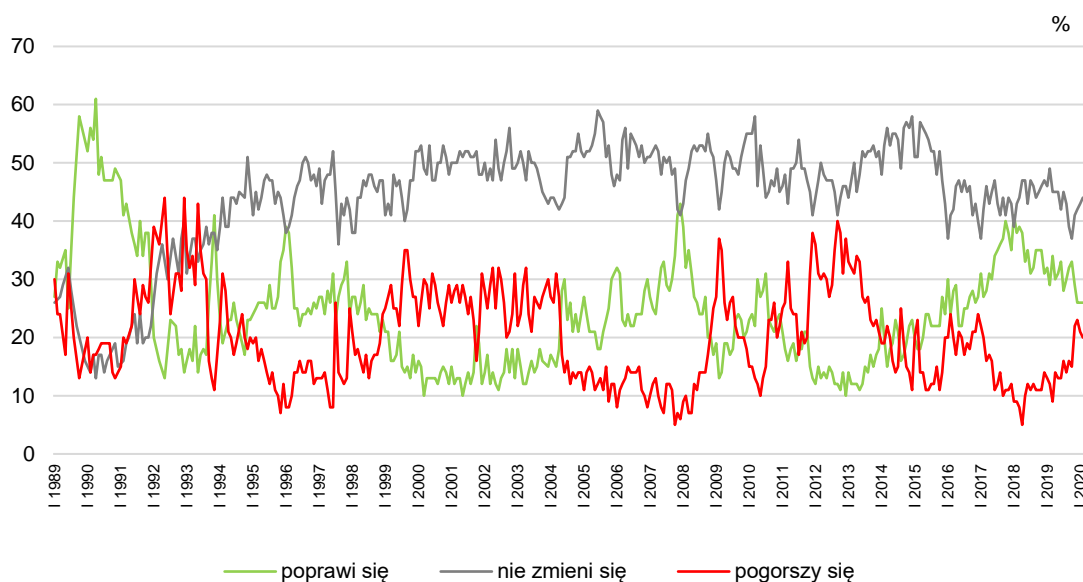
jej poprawy, a jedna piąta (20%) obawia się pogorszenia. Mniej więcej jedna dziesiąta badanych (11%) uchyla się od odpowiedzi w tej kwestii.

TABELA 7

Czy, Pana(i) zdaniem, w ciągu najbliższego roku sytuacja gospodarcza w Polsce:	Wskazania respondentów według terminów badań												
	2019											2020	
	II	III	IV	V	VI	VII	VIII	IX	X	XI	XII	I	II
	w procentach												
– poprawi się	29	34	30	31	33	28	30	32	33	29	26	26	26
– nie zmieni się	49	45	45	45	42	45	43	39	37	41	42	43	44
– pogorszy się	12	9	14	13	13	16	14	16	15	22	23	21	20
Trudno powiedzieć	10	12	11	11	12	11	13	13	15	8	8	10	11

CBOS

RYS. 6. Czy, Pana(i) zdaniem, w ciągu najbliższego roku sytuacja gospodarcza w Polsce:



Pominięto odpowiedzi „trudno powiedzieć”

SYTUACJA WŁASNA BADANYCH I MATERIALNE WARUNKI ŻYCIA

Oceny

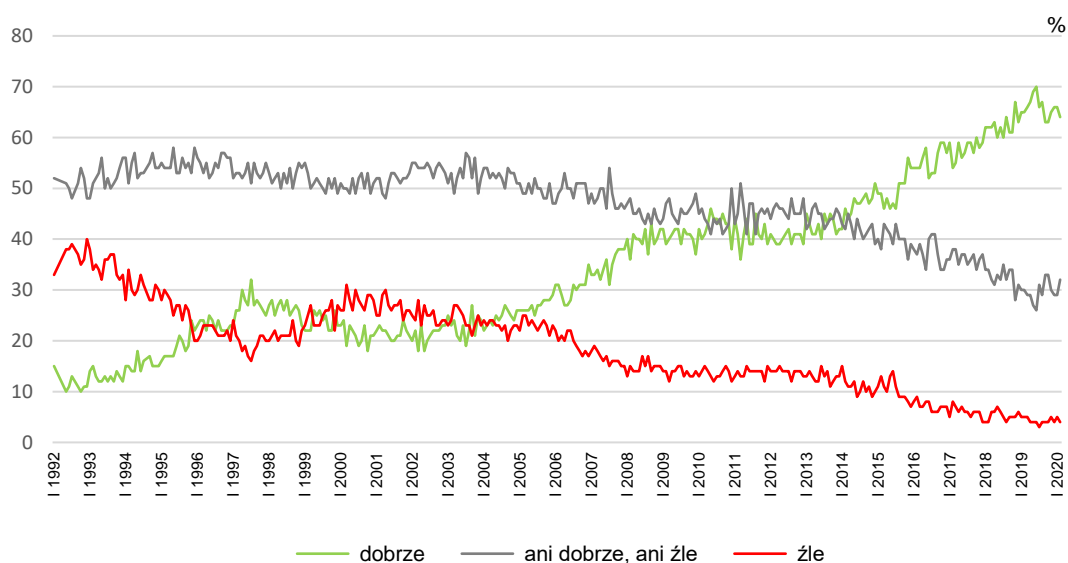
Oceny obecnego poziomu życia badanych i ich rodzin utrzymały się na poziomie zbliżonym do styczniowego. Niemal dwie trzecie badanych (64%, spadek o 2 punkty procentowe) twierdzi, że im i ich rodzinom żyje się dobrze. Mniej więcej jedna trzecia (32%, wzrost o 3 punkty) ocenia swoją sytuację jako przeciętną (ani dobrą, ani złą), a jedynie marginalny odsetek (4%) – jako złą.

TABELA 8

Czy obecnie Panu(i) i Pana(i) rodzinie żyje się:	Wskazania respondentów według terminów badań												
	2019											2020	
	II	III	IV	V	VI	VII	VIII	IX	X	XI	XII	I	II
	w procentach												
– dobrze	65	66	67	69	70	66	67	63	63	65	66	66	64
– ani dobrze, ani źle	30	29	29	27	26	31	29	33	33	30	29	29	32
– źle	5	5	4	4	4	3	4	4	4	5	4	5	4

CBOS

RYS. 7. Czy obecnie Panu(i) i Pana(i) rodzinie żyje się:

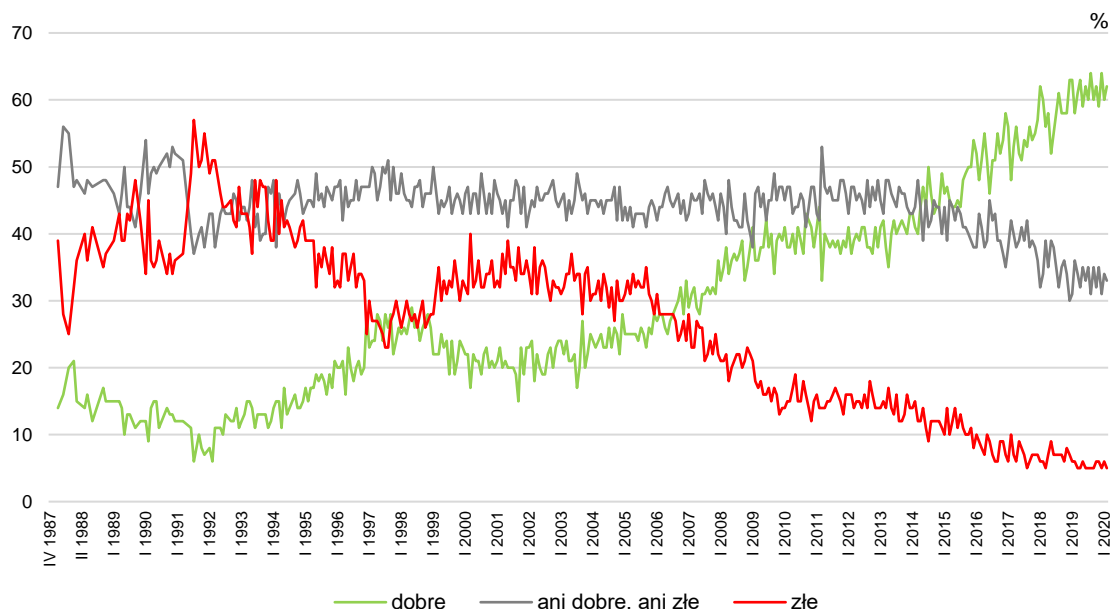


Na podobnym poziomie co w styczniu pozostają także oceny warunków materialnych gospodarstw domowych, chociaż w przypadku tego wskaźnika również obserwujemy nieznaczne wahania. Minimalnie wzrósł odsetek respondentów twierdzących, że warunki materialne ich gospodarstw domowych są dobre (62%, wzrost o 2 punkty procentowe). Jedna trzecia (33%) określa je jako ani dobre, ani złe. Niewielki odsetek ankietowanych (5%) twierdzi, że są one złe.

TABELA 9

Jak Pan(i) ocenia obecne warunki materialne swojego gospodarstwa domowego? Czy są one:	Wskazania respondentów według terminów badań												
	2019											2020	
	II	III	IV	V	VI	VII	VIII	IX	X	XI	XII	I	II
	w procentach												
– dobre	58	61	63	59	62	60	64	60	62	59	64	60	62
– ani dobre, ani złe	36	34	32	35	33	35	31	35	32	35	31	34	33
– złe	6	5	5	6	5	5	5	5	6	6	5	6	5

RYS. 8. Jak Pan(i) ocenia obecne warunki materialne swojego gospodarstwa domowego?
Czy są one:



Co zrozumiałe, wskaźniki te są wyraźnie powiązane. Z poziomu życia własnego i rodziny zadowoleni są ci badani, którzy swoje warunki materialne określają jako dobre (85% z nich twierdzi, że żyje im się dobrze). Satisfakcję z poziomu życia relatywnie częściej wyrażają młodszy niż starsi respondenci. Jest ona także powiązana z pozycją zawodową: kadra kierownicza i specjaliści z wyższym wykształceniem, pracownicy administracyjno-biurowi oraz średni personel i technicy częściej niż przedstawiciele innych grup zawodowych twierdzą, że im i ich rodzinom żyje się dobrze (zob. tabelę aneksową 7).

Przewidywania

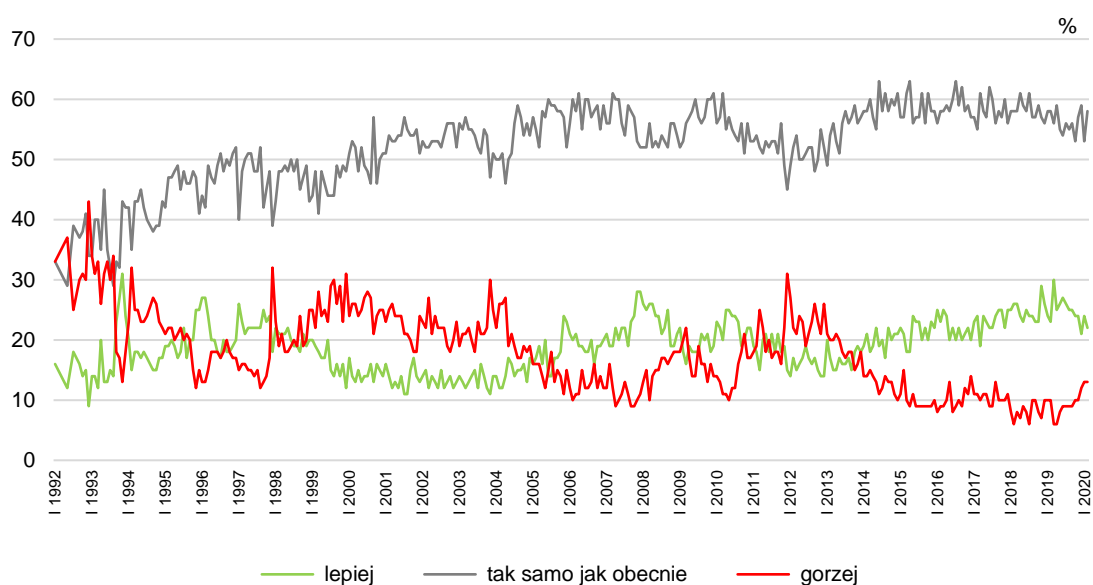
W lutym wzrósł odsetek badanych spodziewających się stabilizacji poziomu życia własnego i swoich rodzin – twierdzących, że w najbliższym roku nic się pod tym względem nie zmieni (58%, wzrost o 5 punktów procentowych w stosunku do stycznia). Nieco ponad jedna piąta (22%, spadek o 2 punkty) spodziewa się poprawy, a 13% – pogorszenia.

TABELA 10

Jak Pan(i) sądzi, czy za rok Panu(i) i Pana(i) rodzinie będzie się żyło:	Wskazania respondentów według terminów badań												
	2019											2020	
	II	III	IV	V	VI	VII	VIII	IX	X	XI	XII	I	II
	w procentach												
– lepiej	23	30	25	26	27	26	25	25	24	24	21	24	22
– tak samo	58	56	59	55	54	56	55	56	53	57	59	53	58
– gorzej	10	6	6	8	9	9	9	9	10	10	12	13	13
Trudno powiedzieć	9	8	10	11	10	9	11	10	13	9	8	10	8

CBOS

RYS. 9. Jak Pan(i) sądzi, czy za rok Panu(i) i Pana(i) rodzinie będzie się żyło:



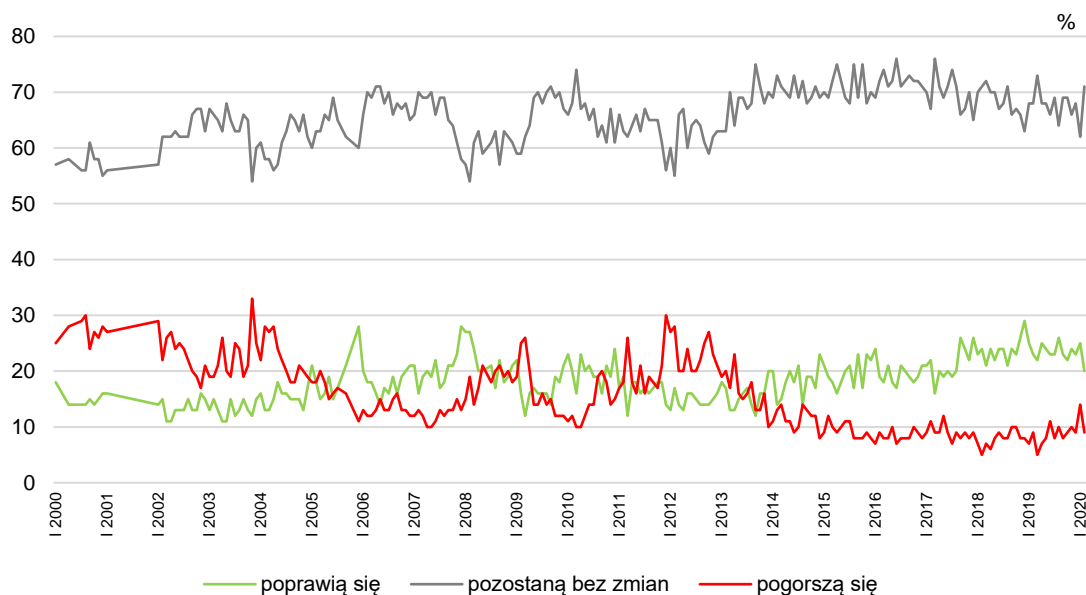
Pominięto odpowiedzi „trudno powiedzieć”

Zmianę w podobnym kierunku notujemy także w przypadku prognoz dotyczących warunków materialnych gospodarstw domowych. W stosunku do stycznia zmalał odsetek respondentów zarówno spodziewających się poprawy (o 5 punktów procentowych, obecnie 20%), jak i obawiających się pogorszenia (również o 5 punktów, obecnie 9%). Wyraźnie wzrósł za to odsetek badanych twierdzących, że w tej kwestii nic się nie zmieni (obecnie 71%, wzrost o 9 punktów).

TABELA 11

Jak Pan(i) sądzi, czy w ciągu najbliższego roku warunki materialne Pana(i) gospodarstwa domowego:	Wskazania respondentów według terminów badań												
	2019											2020	
	II	III	IV	V	VI	VII	VIII	IX	X	XI	XII	I	II
	w procentach												
– poprawią się	23	22	25	24	23	23	26	23	22	24	23	25	20
– pozostaną bez zmian	68	73	68	68	66	69	64	69	69	66	68	62	71
– pogorszą się	9	5	7	8	11	8	10	8	9	10	9	14	9

RYS. 10. Jak Pan(i) sądzi, czy w ciągu najbliższego roku warunki materialne Pana(i) gospodarstwa domowego:



SYTUACJA W ZAKŁADACH PRACY

Oceny

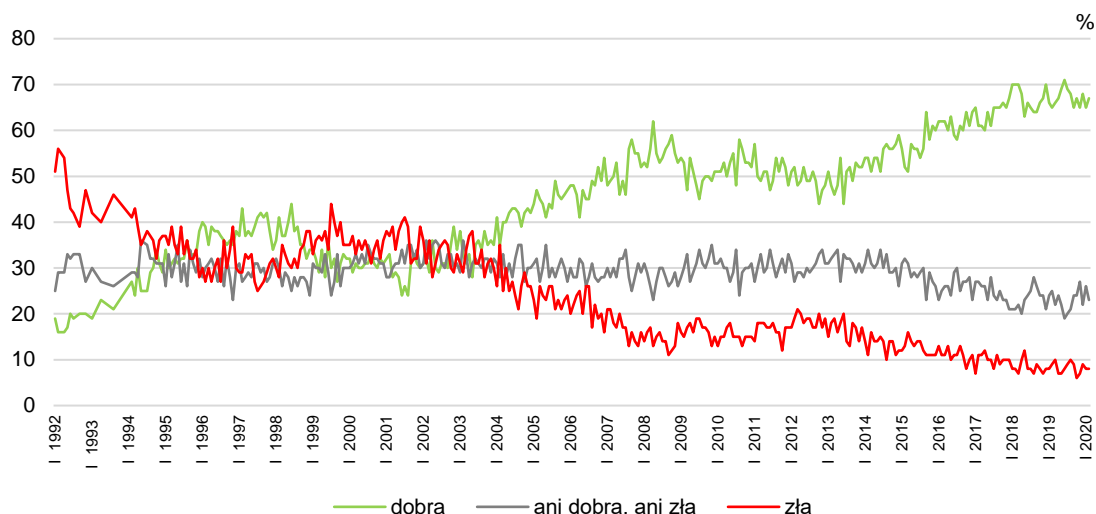
Obecnie dwie trzecie pracowników uważa, że sytuacja w ich zakładzie pracy jest dobra (67%, wzrost o 2 punkty procentowe w stosunku do stycznia). Mniej niż jedna czwarta (23%, spadek o 3 punkty) ocenia ją przeciętnie, a 8% twierdzi, że jest ona zła.

TABELA 12

Jak Pan(i) ogólnie ocenia obecną sytuację w Pana(i) zakładzie pracy? Czy jest ona:	Wskazania respondentów aktywnych zawodowo* według terminów badań												
	2019											2020	
	II	III	IV	V	VI	VII	VIII	IX	X	XI	XII	I	II
N*	549	577	614	623	605	638	557	534	550	550	531	580	548
	w procentach												
– dobra	65	66	67	69	71	69	68	65	67	65	68	65	67
– ani dobra, ani zła	25	22	24	22	19	20	21	24	24	27	22	26	23
– zła	9	10	7	7	8	9	10	9	6	7	9	8	8
Trudno powiedzieć	1	2	2	2	2	2	1	2	3	1	1	1	1

RYS. 11. Jak Pan(i) ogólnie ocenia obecną sytuację w Pana(i) zakładzie pracy?*

Czy jest ona:



* Odpowiedzi osób pracujących. Pominięto odpowiedzi „trudno powiedzieć”

W stosunku do innych grup zawodowych sytuację w swoich zakładach pracy za dobrą relatywnie często uznają badani zatrudnieni jako robotnicy wykwalifikowani, kadra kierownicza lub specjaliści z wyższym wykształceniem, średni personel lub technicy, a także pracownicy usług (zob. tabelę aneksową 9).

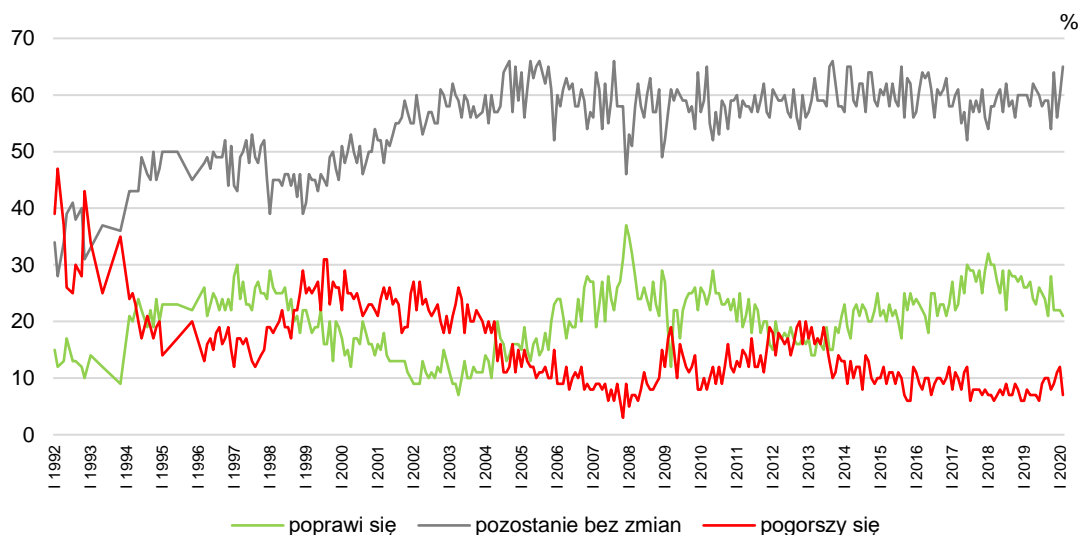
Przewidywania

Większość osób aktywnych zawodowo uważa, że w ciągu najbliższego roku sytuacja w ich zakładach pracy pozostanie bez zmian (65%, wzrost o 5 punktów procentowych w stosunku do stycznia). Mniej więcej jedna piąta (21%) spodziewa się poprawy, a jedynie 7% – pogorszenia (spadek o 5 punktów w stosunku do wyniku z ubiegłego miesiąca).

TABELA 13

Czy, Pana(i) zdaniem, w ciągu najbliższego roku sytuacja w Pana(i) zakładzie pracy:	Wskazania respondentów aktywnych zawodowo* według terminów badań												
	2019											2020	
	II	III	IV	V	VI	VII	VIII	IX	X	XI	XII	I	II
N*	550	577	614	624	605	638	557	534	549	551	531	580	549
	w procentach												
– poprawi się	26	27	24	23	26	25	24	21	28	22	22	22	21
– pozostanie bez zmian	60	58	62	61	60	58	59	59	54	64	56	60	65
– pogorszy się	8	7	7	7	6	9	10	10	8	9	11	12	7
Trudno powiedzieć	6	8	7	9	8	8	7	10	10	5	10	6	7

RYS. 12. Czy, Pana(i) zdaniem, w ciągu najbliższego roku sytuacja w Pana(i) zakładzie pracy*:



* Odpowiedzi respondentów aktywnych zawodowo. Pominięto odpowiedzi „trudno powiedzieć”

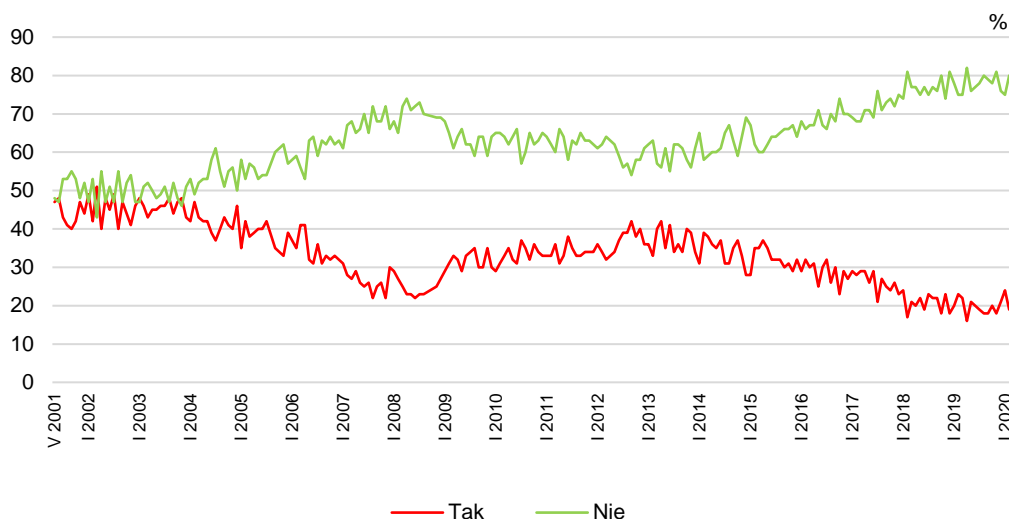
BEZPIECZEŃSTWO ZATRUDNIENIA I OCENA LOKALNYCH RYNKÓW PRACY

W lutym obserwujemy spadek poczucia zagrożenia bezrobociem. Obecnie 19% pracujących (spadek o 5 punktów procentowych w stosunku do stycznia) liczy się z możliwością utraty pracy. Zdecydowana większość (80%, wzrost o 5 punktów) nie ma takich obaw.

TABELA 14

Czy liczy się Pan(i) z możliwością utraty obecnej pracy (zwolnienia, bankructwa, upadku, likwidacji zakładu, gospodarstwa itp.)?	Wskazania osób aktywnych zawodowo* według terminów badań																									
	2019												2020													
	II (N=550)	III (N=576)	IV (N=615)	V (N=625)	VI (N=605)	VII (N=638)	VIII (N=557)	IX (N=535)	X (N=550)	XI (N=550)	XII (N=531)	I (N=580)	II (N=549)													
	w procentach																									
Bardzo poważnie się z tym liczę	3	23	4	22	3	16	3	21	3	20	3	19	3	18	4	18	4	20	4	18	3	21	5	24	4	19
Raczej tak	20		18		13		18		17		16		15		14		16		14		18		19		15	
Raczej nie	41		39		42		38		38		38		35		39		38		42		39		38		35	
Nie, to mało prawdopodobne	34	75		75		82		76		77		78		80		79		78		81		76		75		80
Trudno powiedzieć	2	2	3	3	2	2	3	3	3	3	3	3	3	2	2	3	3	2	2	1	1	3	3	2	2	2

RYS. 13. Czy liczy się Pan(i) z możliwością utraty obecnej pracy (zwolnienia, bankructwa, upadku, likwidacji zakładu, gospodarstwa itp.)?*



* Zsumowano odsetki odpowiedzi: „Bardzo poważnie się z tym liczę” i „Raczej tak” (Tak) oraz „Nie, to mało prawdopodobne” i „Raczej nie” (Nie). Pominięto odpowiedzi „trudno powiedzieć”

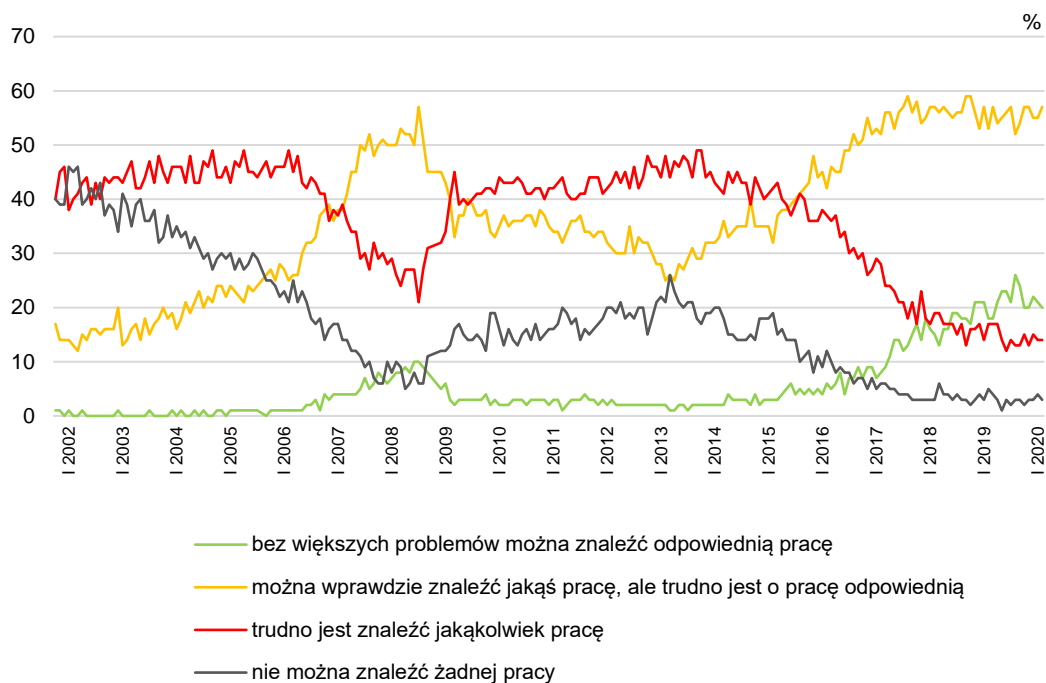
Uwaga: Pytanie zadawano respondentom mającym pracę, łącznie z rolnikami i osobami pomagającymi w prowadzeniu gospodarstwa rolnego oraz pracującymi na własny rachunek poza rolnictwem

Oceny sytuacji na lokalnych rynkach pracy właściwie nie zmieniły się od stycznia. Nadal największa grupa badanych uważa, że w ich miejscowości lub okolicy można wprawdzie znaleźć jakąś pracę, ale trudno jest o pracę odpowiednią (57%). W mniejszości pozostaje zaś grupa sądzących, że odpowiednią pracę można znaleźć bez większych problemów (20%). Podobnie jak w ubiegłych miesiącach w wyraźnej mniejszości są uważający, że trudno jest znaleźć jakąkolwiek pracę (14%) bądź że nie ma szans na żadne zatrudnienie (3%).

TABELA 15

Jak określił(a)by Pan(i) sytuację na rynku pracy w Pana(i) miejscowości lub okolicy? Czy, Pana(i) zdaniem, obecnie:	Wskazania respondentów według terminów badań												
	2019												2020
	II	III	IV	V	VI	VII	VIII	IX	X	XI	XII	I	II
	w procentach												
– bez większych problemów można znaleźć odpowiednią pracę	18	18	21	23	23	21	26	24	20	20	22	21	20
– można wprawdzie znaleźć jakąś pracę, ale trudno jest o pracę odpowiednią	53	57	54	55	56	57	52	54	57	57	55	55	57
– trudno jest znaleźć jakąkolwiek pracę	17	17	17	14	12	14	13	13	15	13	15	14	14
– nie można znaleźć żadnej pracy	5	4	3	1	3	2	3	3	2	3	3	4	3
Trudno powiedzieć	7	4	5	7	6	6	6	6	6	7	6	6	6

RYS. 14. Jak określił(a)by Pan(i) sytuację na rynku pracy w Pana(i) miejscowości lub okolicy? Czy, Pana(i) zdaniem, obecnie:



Pominięto odpowiedzi „trudno powiedzieć”

Opinię, że w ich miejscowości lub okolicy bez problemów można znaleźć odpowiednią pracę, najczęściej wyrażają mieszkańcy większych miejscowości. Tego zdania częściej są także mężczyźni niż kobiety (zob. tabelę aneksową 12).

W stosunku do ubiegłego miesiąca nie obserwujemy większych zmian nastrojów społecznych. W przypadku pytań dotyczących sytuacji politycznej i gospodarczej w Polsce obserwujemy dalsze postępowanie ubiegłomiesięcznego trendu spadkowego. W porównaniu ze styczniem zmalało poczucie zagrożenia bezrobociem.

Opracował

Antoni Głowacki