

Nastroje społeczne w pierwszej połowie marca

Znak jakości przyznany CBOS przez
Organizację Firm Badania Opinii i Rynku 20 stycznia 2020 roku



Fundacja Centrum Badania Opinii Społecznej
ul. Świętojerska 5/7, 00-236 Warszawa
e-mail: sekretariat@cbos.pl; info@cbos.pl
<http://www.cbos.pl>
(48 22) 629 35 69

SPIS TREŚCI

Rozwój ogólnej sytuacji w kraju.....	1
Oceny	1
Przewidywania	4
Sytuacja polityczna.....	5
Oceny	5
Przewidywania.....	7
Sytuacja gospodarcza.....	9
Oceny	9
Przewidywania.....	10
Sytuacja własna badanych i materialne warunki życia	11
Oceny	11
Przewidywania.....	13
Sytuacja w zakładach pracy.....	15
Oceny	15
Przewidywania.....	16
Bezpieczeństwo zatrudnienia i ocena lokalnych rynków pracy.....	18

Marcowe badanie¹ rozpoczęło się jeszcze przed wprowadzeniem w naszym kraju nadzwyczajnych środków prewencyjnych związanych z epidemią. Sytuacja w trakcie realizacji sondażu zmieniała się bardzo dynamicznie, a respondenci udzielający odpowiedzi w ostatnich dniach trwania badania robili to w innych okolicznościach niż odpowiadający jako pierwsi. Z tego powodu wyniki przedstawione niżej trzeba traktować z dużą ostrożnością. Generalnie jednak – za wyjątkiem prognoz dotyczących miejsca pracy respondentów – nastroje społeczne w pierwszej połowie marca były lepsze niż w styczniu i lutym br.

ROZWÓJ OGÓLNEJ SYTUACJI W KRAJU

Oceny

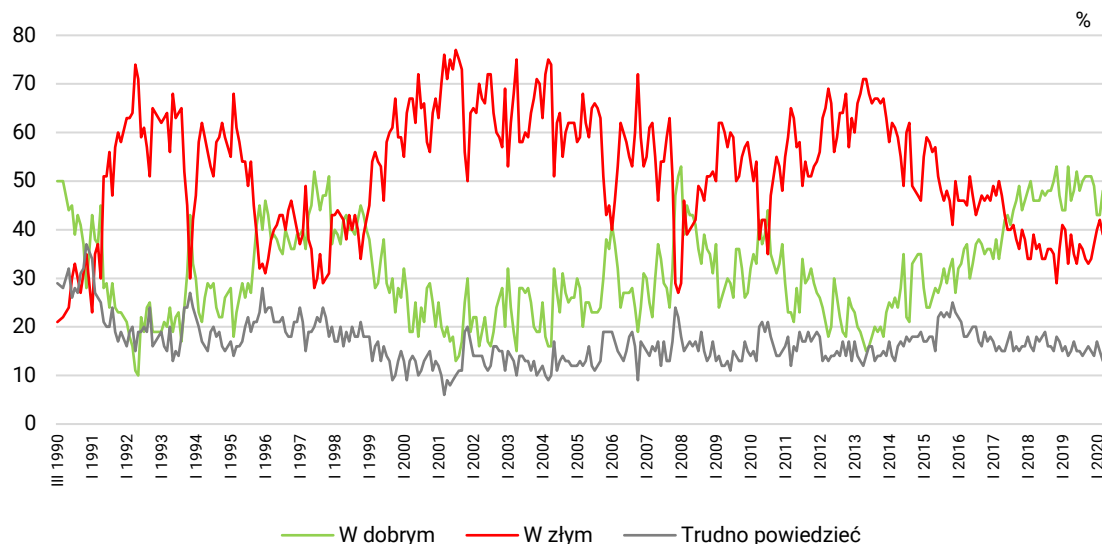
Po pogorszeniu w dwóch pierwszych miesiącach bieżącego roku oceny ogólnej sytuacji w kraju poprawiły się i zbliżyły do poziomu z grudnia minionego roku. W pierwszej połowie marca 48% badanych uważało, że sytuacja w Polsce zmierza w dobrym kierunku (od lutego wzrost o 5 punktów procentowych), a 39% było przeciwnego zdania (spadek o 3 punkty). Z 15% do 13% zmniejszyła się grupa respondentów niepotrafiących ocenić kierunku zmian w kraju.

TABELA 1

Czy, ogólnie rzecz biorąc, sytuacja w naszym kraju zmierza w dobrym czy też w złym kierunku?	Wskazania respondentów według terminów badań													
	2019												2020	
	II	III	IV	V	VI	VII	VIII	IX	X	XI	XII	I	II	III
	w procentach													
W dobrym	44	53	46	48	52	48	50	51	51	51	49	43	43	48
W złym	40	33	39	35	33	37	36	34	33	34	37	40	42	39
Trudno powiedzieć	16	14	15	17	15	15	14	15	16	15	14	17	15	13

¹ Badanie „Aktualne problemy i wydarzenia” (358) przeprowadzono metodą wywiadów bezpośrednich wspomaganymi komputerowo (CAPI) w dniach 5–15 marca 2020 roku na liczącej 919 osób reprezentatywnej próbie losowej dorosłych mieszkańców Polski.

RYS. 1. Czy, ogólnie rzecz biorąc, sytuacja w naszym kraju zmierza w dobrym czy też w złym kierunku?



Z wielozmiennowych analiz statystycznych² wynika, iż oceny kierunku rozwoju sytuacji w Polsce są mocno upolitycznione, a w pierwszym rządzie różnicuje je ocena polityki gospodarczej obecnego rządu³. Im silniejsze przekonanie, że polityka obecnego rządu stwarza szansę poprawy sytuacji gospodarczej, tym częściej badani oceniają, że, ogólnie rzecz biorąc, sytuacja w naszym kraju zmierza w dobrym kierunku (od 74% wśród raczej zgadzających się, że polityka obecnego rządu stwarza szansę poprawy sytuacji gospodarczej do 90% wśród zdecydowanie o tym przekonanych) i odwrotnie – im bardziej negatywny odbiór działań rządu w obszarze gospodarki, tym więcej przekonanych, że sytuacja w kraju zmierza w złym kierunku (od 70% wśród uważających, że polityka obecnego rządu raczej nie stwarza szansy poprawy sytuacji gospodarczej do 86% wśród zdecydowanie o tym przekonanych).

TABELA 2

Czy, ogólnie rzecz biorąc, sytuacja w naszym kraju zmierza w dobrym czy też w złym kierunku?	Czy, Pana(i) zdaniem, polityka obecnego rządu stwarza szansę poprawy sytuacji gospodarczej?				
	Zdecydowanie tak	Raczej tak	Raczej nie	Zdecydowanie nie	Trudno powiedzieć
	procentowanie w kolumnach				
W dobrym	90	74	15	7	38
W złym	4	14	70	86	29
Trudno powiedzieć	6	12	15	7	33

² Wykorzystano moduł IBM SPSS Decision Trees.

³ Zob. komunikat CBOS „Stosunek do rządu w pierwszej połowie marca”, marzec 2020 (oprac. B. Roguska).

Kolejną zmienną istotnie różnicującą ocenę kierunku, w którym zmierza nasz kraj, są deklaracje badanych dotyczące głosowania w hipotetycznych wyborach do Sejmu⁴, przy czym jedynie w potencjalnym elektoracie Prawa i Sprawiedliwości (wraz z Solidarną Polską i Porozumieniem) dominują przekonani, że – ogólnie rzecz biorąc – sytuacja w naszym kraju zmierza w dobrym kierunku (84%). Zwolennicy pozostałych ugrupowań parlamentarnych, a także niezainteresowani udziałem w wyborach parlamentarnych oraz niezdecydowani najczęściej uważają natomiast, że sytuacja w kraju – ogólnie rzecz biorąc – zmierza w złym kierunku, przy czym najbardziej sceptycznie nastawieni są potencjalni wyborcy Koalicji Obywatelskiej (77% z nich uważa, że sytuacja zmierza w złym kierunku).

TABELA 3

Potencjalne elektoraty*	Czy, ogólnie rzecz biorąc, sytuacja w naszym kraju zmierza w dobrym czy też w złym kierunku?		
	W dobrym	W złym	Trudno powiedzieć
	w procentach		
Prawo i Sprawiedliwość (wraz z Solidarną Polską i Porozumieniem)	84	8	7
Koalicja Obywatelska (Platforma Obywatelska, Nowoczesna, Inicjatywa Polska, Zieloni)	12	77	12
Lewica (Nowa Lewica – dawniej SLD, Wiosna, Lewica Razem)	23	63	14
Konfederacja Wolność i Niepodległość (KORWiN, Ruch Narodowy, Braun)	20	56	24
Polskie Stronnictwo Ludowe – Koalicja Polska (Polskie Stronnictwo Ludowe, Kukiz'15, UED)	24	60	16
Niezdecydowani, na kogo głosować	26	40	34
Wahający się, czy wzięliby udział w głosowaniu	29	51	20
Deklarujący, że nie wzięliby udziału w głosowaniu	41	43	16

* Określone na podstawie deklaracji poparcia danego ugrupowania w hipotetycznych wyborach parlamentarnych

Opinie w tej kwestii silnie wiążą się też z deklarowanymi poglądami politycznymi, przy czym jedynie badani identyfikujący się z prawicą w zdecydowanej większości (73%) są zdania, że ogólnie rzecz biorąc, sytuacja w naszym kraju zmierza w dobrym kierunku. Wśród osób o poglądach lewicowych i centrowych dominują natomiast przeciwne opinie (odpowiednio 71% i 51%). Respondenci niepotrafiący określić swoich poglądów na osi lewica-centrum-prawica częściej kierunek rozwoju sytuacji w kraju oceniają pozytywnie niż negatywnie (48% wobec 32%). Z kierunku zmian w naszym kraju na ogół zadowoleni są także badani regularnie uczestniczący w praktykach religijnych, natomiast większość w nich nieuczestniczących oraz praktykujących kilka razy w roku uważa, że, ogólnie rzecz biorąc, sytuacja w naszym kraju zmierza w złym kierunku – por. tabelę aneksową 1.

Istotne różnice w opiniach występują także pomiędzy mieszkańcami wsi i miast. O ile ci pierwsi w większości (54%) są zdania, że ogólnie rzecz biorąc, sytuacja w naszym kraju zmierza w dobrym

⁴ Zob. komunikat CBOS „Preferencje partyjne w marcu”, marzec 2020 (oprac. K. Pankowski).

kierunku, to ci drudzy są w swych ocenach bardzo podzieleni. Można też zaobserwować, że pozytywne opinie znacznie częściej niż młodszy respondenci wyrażają osoby w wieku 55+. Natomiast na tle osób gorzej wykształconych krytycyzmem wyróżniają się badani z wyższym wykształceniem (zob. tabelę aneksową 1).

Przewidywania

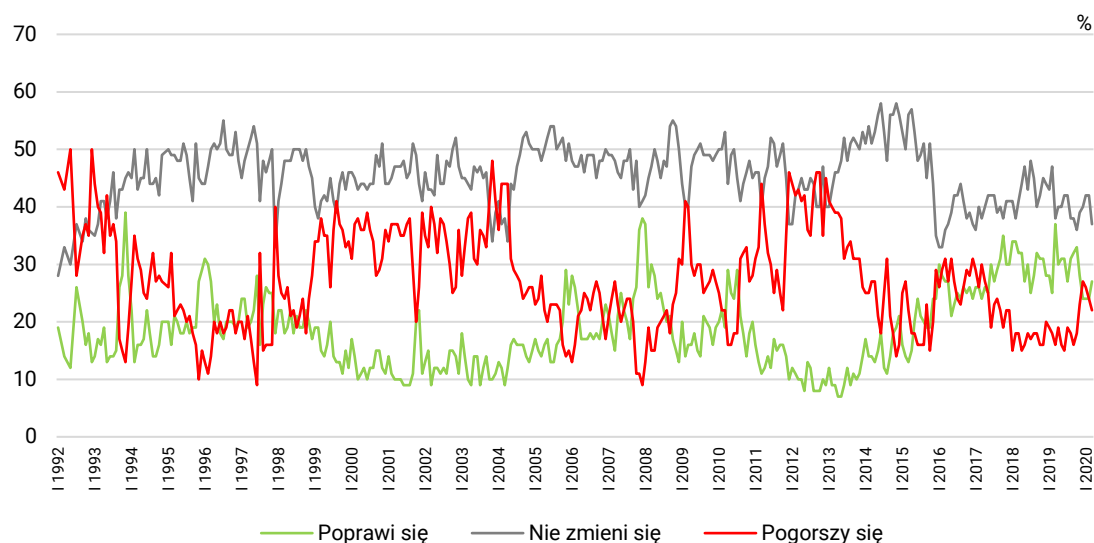
W porównaniu z trzema poprzednimi miesiącami w pierwszej połowie marca bardziej optymistycznie postrzegana była przyszła sytuacja w kraju: 27% badanych uważało, że w ciągu najbliższego roku sytuacja w Polsce poprawi się (o 3 punkty procentowe więcej niż w okresie od grudnia 2019 roku do lutego br.), a 22% przewidywało pogorszenie (o 2 punkty mniej niż w lutym). Zmniejszył się znacząco odsetek prognozujących brak zmian (37%, od lutego spadek o 5 punktów procentowych), a zwiększył – niepodjmujących się prognoz w tym zakresie (14%, wzrost o 4 punkty).

TABELA 4

Jak Pan(i) sądzi, czy w ciągu najbliższego roku sytuacja w Polsce poprawi się, pogorszy czy też się nie zmieni?	Wskazania respondentów według terminów badań													
	2019											2020		
	II	III	IV	V	VI	VII	VIII	IX	X	XI	XII	I	II	III
	w procentach													
Poprawi się	25	37	30	31	31	27	31	32	33	28	24	24	24	27
Nie zmieni się	47	38	40	40	42	42	38	38	36	39	40	42	42	37
Pogorszy się	18	16	19	16	15	19	18	16	18	23	27	26	24	22
Trudno powiedzieć	10	9	11	13	12	12	13	14	13	10	9	8	10	14

CBOS

RYS. 2. Jak Pan(i) sądzi, czy w ciągu najbliższego roku sytuacja w Polsce poprawi się, pogorszy czy też się nie zmieni?



Pominięto odpowiedzi „trudno powiedzieć”

Także w przypadku prognoz rozwoju sytuacji w Polsce w ciągu najbliższego roku główną rolę odgrywa⁵ ocena polityki gospodarczej rządu. Im bardziej badani są przekonani, że polityka obecnego rządu stwarza szansę poprawy sytuacji gospodarczej, tym częściej wyrażają przekonanie, że w ciągu najbliższego roku sytuacja w Polsce poprawi się i analogicznie – im bardziej krytyczna ocena polityki gospodarczej rządu, tym więcej przekonanych, że w ciągu najbliższego roku sytuacja w Polsce się pogorszy.

TABELA 5

Jak Pan(i) sądzi, czy w ciągu najbliższego roku sytuacja w Polsce poprawi się, pogorszy czy też się nie zmieni?	Czy, Pana(i) zdaniem, polityka obecnego rządu stwarza szansę poprawy sytuacji gospodarczej?				
	Zdecydowanie tak	Raczej tak	Raczej nie	Zdecydowanie nie	Trudno powiedzieć
	procentowanie w kolumnach				
Poprawi się	62	41	6	6	15
Nie zmieni się	24	38	45	30	43
Pogorszy się	1	7	36	58	13
Trudno powiedzieć	13	13	13	6	30

SYTUACJA POLITYCZNA

Oceny

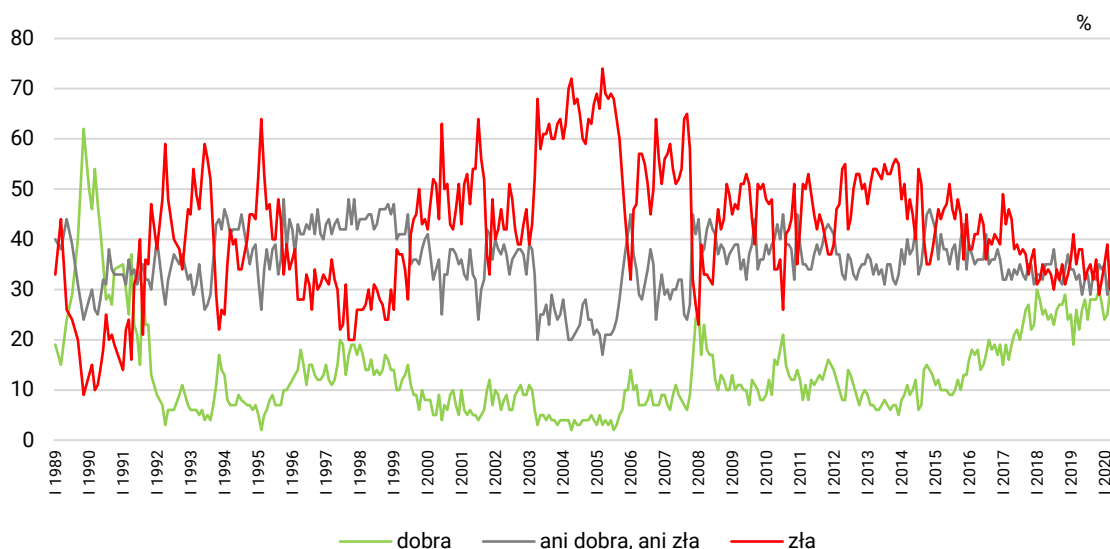
W pierwszej połowie marca, w porównaniu z trzema poprzednimi miesiącami, znacząco poprawiły się oceny sytuacji politycznej w Polsce, które wróciły do poziomu notowanego w listopadzie ubiegłego roku, po październikowych wyborach parlamentarnych. Największa grupa badanych sytuację polityczną określiła jako ani dobrą, ani złą (34%, od lutego wzrost o 5 punktów procentowych), natomiast 30% uznało ją za dobrą (od lutego wzrost o 5 punktów) i tyle samo oceniło ją źle (o 9 punktów procentowych mniej niż w lutym). Nieznacznie ubyło respondentów niemających w tej kwestii wyrobionego zdania (spadek z 7% do 6%).

TABELA 6

Jak Pan(i) ogólnie ocenia obecną sytuację polityczną w Polsce? Czy jest ona:	Wskazania respondentów według terminów badań														
	2019												2020		
	II	III	IV	V	VI	VII	VIII	IX	X	XI	XII	I	II	III	
	w procentach														
– Dobra	19	26	22	26	28	24	28	28	28	30	27	24	25	30	
– ani dobra, ani zła	34	32	33	29	32	33	29	33	32	35	34	35	29	34	
– zła	41	35	38	38	32	34	35	32	36	29	32	35	39	30	
Trudno powiedzieć	6	7	7	7	8	9	8	7	4	6	7	7	7	6	

⁵ Wykorzystano moduł IBM SPSS Decision Trees.

RYS. 3. Jak Pan(i) ogólnie ocenia obecną sytuację polityczną w Polsce?
Czy jest ona:



Pominięto odpowiedzi „trudno powiedzieć”

Oceny sytuacji politycznej wiążą się przede wszystkim z afiliacjami politycznymi badanych, a w pierwszym rzędzie różnicują⁶ je deklaracje dotyczące zamiaru głosowania w hipotetycznych wyborach do Sejmu. W większości (60%) pozytywne oceny wystawiają sytuacji politycznej ankietowani deklarujący zamiar głosowania na Prawo i Sprawiedliwość wraz z Solidarną Polską i Porozumieniem. Zwolennicy Konfederacji Wolność i Niepodległość, a także badani zamierzający pójść na wybory, ale niezdecydowani, na kogo głosować, wahający się, czy pójść na wybory, oraz deklarujący absencję najczęściej uważają, że sytuacja polityczna nie jest ani dobra, ani zła (odpowiednio: 48%, 52%, 47% i 41%). Potencjalni wyborcy pozostałych ugrupowań parlamentarnych najczęściej twierdzą natomiast, że sytuacja polityczna w Polsce jest zła. Najbardziej krytyczni są zwolennicy Koalicji Obywatelskiej i Lewicy, spośród których większość ocenia ją negatywnie (odpowiednio 67% i 61%).

⁶ Wykorzystano moduł IBM SPSS Decision Trees.

TABELA 7

Potencjalne elektoraty*	Jak Pan(i) ogólnie ocenia obecną sytuację polityczną w Polsce? Czy jest ona:			
	dobra	ani dobra, ani zła	zła	Trudno powiedzieć
	w procentach			
Prawo i Sprawiedliwość (wraz z Solidarną Polską i Porozumieniem)	60	27	8	4
Koalicja Obywatelska (Platforma Obywatelska, Nowoczesna, Inicjatywa Polska, Zieloni)	2	28	67	3
Lewica (Nowa Lewica – dawniej SLD, Wiosna, Lewica Razem)	9	24	61	6
Konfederacja Wolność i Niepodległość (KORWiN, Ruch Narodowy, Braun)	6	48	40	6
Polskie Stronnictwo Ludowe – Koalicja Polska (Polskie Stronnictwo Ludowe, Kukiz'15, UED)	16	36	42	6
Niezdecydowani, na kogo głosować	13	52	25	10
Wahający się, czy wzięliby udział w głosowaniu	24	47	24	5
Deklarujący, że nie wzięliby udziału w głosowaniu	9	41	36	14

* Określone na podstawie deklaracji poparcia danego ugrupowania w hipotetycznych wyborach parlamentarnych

Oceny sytuacji politycznej w kraju wyraźnie różnicują też deklarowane poglądy polityczne. O ile ponad połowa (51%) identyfikujących się z prawicą ocenia ją pozytywnie, o tyle wśród deklarujących poglądy lewicowe większość (59%) wystawia jej oceny negatywne. Respondenci identyfikujący się z politycznym centrum oraz niepotrafiący określić swoich poglądów na osi lewica-centrum-prawica najczęściej twierdzą natomiast, że sytuacja polityczna w Polsce nie jest ani dobra, ani zła (odpowiednio 42% i 46%) – zob. tabelę aneksową 3. Warto dodać, iż odnotowana w porównaniu z lutym⁷ poprawa ocen sytuacji politycznej nastąpiła przede wszystkim wśród badanych o orientacji lewicowej i centrowej, a niemal niezauważalna jest wśród osób o poglądach prawicowych.

Przewidywania

W pierwszej połowie marca nieco bardziej optymistycznie niż w lutym postrzegana była też przyszła sytuacja polityczna w naszym kraju. W stosunku do lutego nieznacznie przybyło badanych spodziewających się w ciągu najbliższego roku jej poprawy (wzrost z 19% do 21%), a znacząco ubyło przewidujących jej pogorszenie (spadek z 20% do 16%). Nie zmieniły się natomiast odsetki respondentów prognozujących brak zmian (47%) i niepotrafiących zająć stanowiska w tej kwestii (15%).

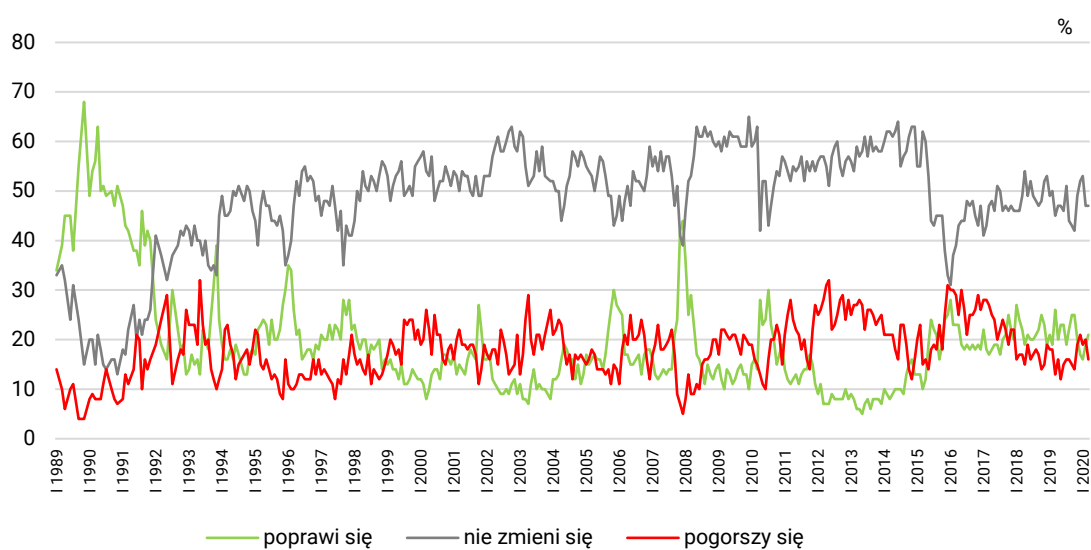
⁷ Zob. komunikat CBOS „Nastroje społeczne w lutym”, luty 2020 (oprac. A. Głowacki).

TABELA 8

Czy, Pana(i) zdaniem, w ciągu najbliższego roku sytuacja polityczna w Polsce:	Wskazania respondentów według terminów badań														
	2019												2020		
	II	III	IV	V	VI	VII	VIII	IX	X	XI	XII	I	II	III	
	w procentach														
– poprawi się	19	26	20	23	23	19	22	25	25	20	17	16	19	21	
– nie zmieni się	50	45	47	47	46	51	44	43	42	49	52	53	47	47	
– pogorszy się	18	13	16	12	15	16	16	15	14	19	21	19	20	16	
Trudno powiedzieć	13	16	17	18	16	14	18	17	19	12	10	12	15	15	

CBOS

RYS. 4. Czy, Pana(i) zdaniem, w ciągu najbliższego roku sytuacja polityczna w Polsce:



Pominięto odpowiedzi „trudno powiedzieć”

SYTUACJA GOSPODARCZA

Oceny

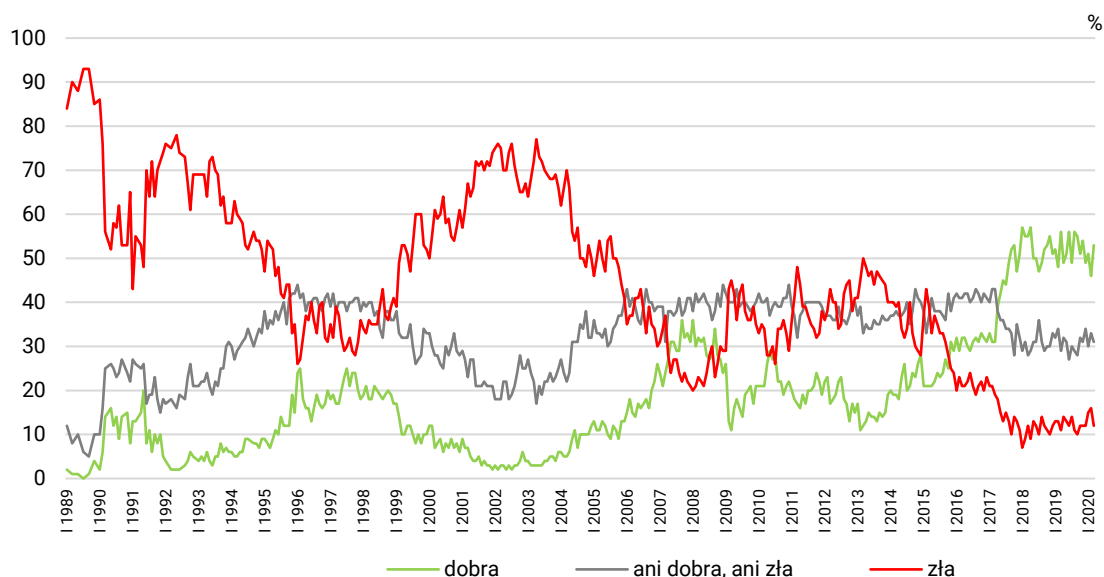
W pierwszej połowie marca, po wyraźnym lutowym pogorszeniu, znacząco poprawił się odbiór sytuacji gospodarczej w Polsce: przybyło ocen pozytywnych (o 7 punktów procentowych, do 53%), a ubyło negatywnych (o 4 punkty procentowe, do 12%) i ambiwalentnych (o 2 punkty, do 31%). Ostatnio zbliżony wynik odnotowaliśmy w listopadzie ub.r.

TABELA 9

Jak Pan(i) ogólnie ocenia obecną sytuację gospodarczą w Polsce? Czy jest ona:	Wskazania respondentów według terminów badań													
	2019												2020	
	II	III	IV	V	VI	VII	VIII	IX	X	XI	XII	I	II	III
	w procentach													
– dobra	48	56	49	51	56	49	56	55	51	54	49	51	46	53
– ani dobra, ani zła	34	29	32	31	27	30	29	28	32	31	34	30	33	31
– zła	13	11	14	13	12	14	11	10	12	12	12	15	16	12
Trudno powiedzieć	5	4	5	5	5	7	4	7	5	3	5	5	5	4

CBOS

RYS. 5. Jak Pan(i) ogólnie ocenia obecną sytuację gospodarczą w Polsce?
Czy jest ona:



Pominięto odpowiedzi „trudno powiedzieć”

Podobnie jak oceny ogólnej sytuacji w Polsce i sytuacji politycznej, także opinie dotyczące stanu gospodarki są mocno upolitycznione, a najbardziej różnicują je afiliacje partyjne. Co prawda, we wszystkich grupach wyróżnionych ze względu na deklaracje głosowania w hipotetycznych wyborach

do Sejmu więcej jest ocen pozytywnych niż negatywnych, ale jedyną grupą, w której oceny pozytywne zdecydowanie dominują (77%) są badani deklarujący zamiar głosowania na Prawo i Sprawiedliwość (wraz z Solidarną Polską i Porozumieniem).

TABELA 10

Potencjalne elektoraty*	Jak Pan(i) ogólnie ocenia obecną sytuację gospodarczą w Polsce? Czy jest ona:			
	dobra	ani dobra, ani zła	zła	Trudno powiedzieć
	w procentach			
Prawo i Sprawiedliwość (wraz z Solidarną Polską i Porozumieniem)	77	17	3	3
Koalicja Obywatelska (Platforma Obywatelska, Nowoczesna, Inicjatywa Polska, Zieloni)	39	35	23	2
Lewica (Nowa Lewica – dawniej SLD, Wiosna, Lewica Razem)	41	38	17	4
Konfederacja Wolność i Niepodległość (KORWiN, Ruch Narodowy, Braun)	26	50	16	8
Polskie Stronnictwo Ludowe – Koalicja Polska (Polskie Stronnictwo Ludowe, Kukiz'15, UED)	39	40	20	1
Niezdecydowani, na kogo głosować	36	52	8	5
Wahający się, czy wzięliby udział w głosowaniu	38	39	18	6
Deklarujący, że nie wzięliby udziału w głosowaniu	42	34	20	5

* Określone na podstawie deklaracji poparcia danego ugrupowania w hipotetycznych wyborach parlamentarnych

Podobnie wygląda zróżnicowanie ocen stanu polskiej gospodarki w zależności od deklarowanych poglądów politycznych. Mimo iż we wszystkich wyróżnionych grupach więcej jest ocen pozytywnych niż negatywnych, to za dobrą sytuację gospodarczą zdecydowanie częściej uznają identyfikujący się z prawicą (74%) niż centrum i lewicą (odpowiednio 41% i 37%).

Spośród analizowanych zmiennych społeczno-demograficznych znaczącą rolę przy ocenie sytuacji gospodarczej odgrywa wykształcenie, przy czym badani z wyższym wykształceniem postrzegają ją wyraźnie gorzej niż słabiej wykształceni, choć także oni znacznie częściej uznają ją za dobrą niż złą (47% wobec 17%) – zob. tabelę aneksową 5.

Przewidywania

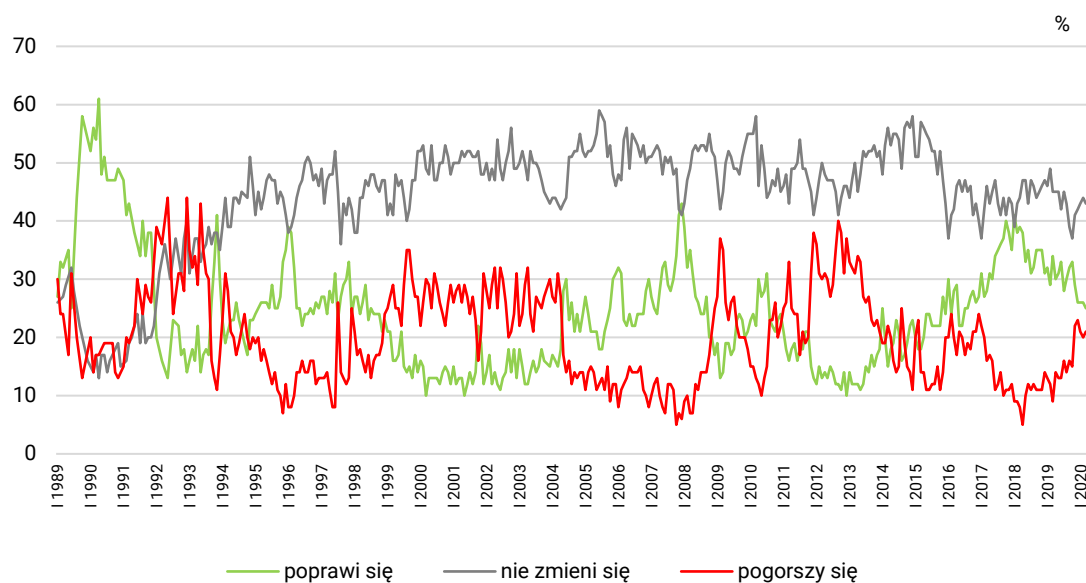
Przewidywania dotyczące sytuacji gospodarczej w Polsce w ciągu roku od momentu badania były w pierwszej połowie marca niemal identyczne jak w trzech poprzednich miesiącach. Najbardziej rozpowszechnione było przypuszczenie, że w ciągu najbliższego roku sytuacja gospodarcza pozostanie bez zmian (43%, od lutego spadek o 1 punkt procentowy). Jedna czwarta respondentów (25%, od lutego spadek o 1 punkt) oczekiwała jej poprawy, a nieco ponad jedna piąta (21%, od lutego wzrost o 1 punkt) spodziewała się pogorszenia. Co dziewiąty badany (11%, bez zmian) uchylił się od odpowiedzi w tej kwestii.

TABELA 11

Czy, Pana(i) zdaniem, w ciągu najbliższego roku sytuacja gospodarcza w Polsce:	Wskazania respondentów według terminów badań													
	2019												2020	
	II	III	IV	V	VI	VII	VIII	IX	X	XI	XII	I	II	III
	w procentach													
– poprawi się	29	34	30	31	33	28	30	32	33	29	26	26	26	25
– nie zmieni się	49	45	45	45	42	45	43	39	37	41	42	43	44	43
– pogorszy się	12	9	14	13	13	16	14	16	15	22	23	21	20	21
Trudno powiedzieć	10	12	11	11	12	11	13	13	15	8	8	10	11	11

CBOS

RYS. 6. Czy, Pana(i) zdaniem, w ciągu najbliższego roku sytuacja gospodarcza w Polsce:



Pominięto odpowiedzi „trudno powiedzieć”

SYTUACJA WŁASNA BADANYCH I MATERIALNE WARUNKI ŻYCIA

Oceny

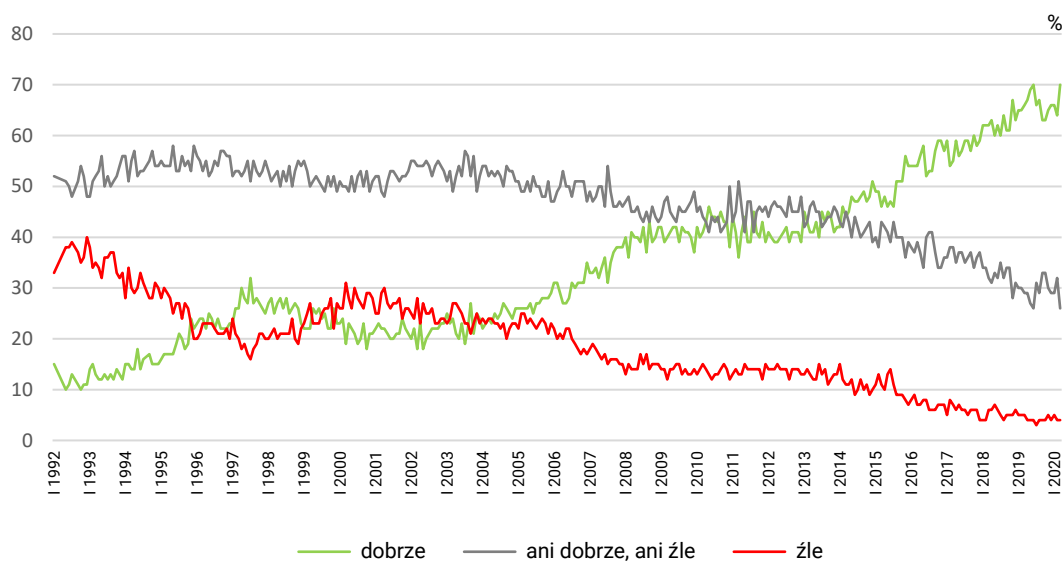
Oceny obecnego poziomu życia badanych i ich rodzin w pierwszej połowie marca były znacznie lepsze niż w poprzednich ośmiu miesiącach. Siedmiu na dziesięciu badanych (70%, od lutego wzrost o 6 punktów procentowych) stwierdziło, że im i ich rodzinom żyje się dobrze, nieco ponad jedna czwarta (26%, spadek o 6 punktów) oceniła swoją sytuację jako przeciętną (ani dobrą, ani złą), a jedynie 4% – jako złą (bez zmian). Ostatnio z tak pozytywnymi ocenami mieliśmy do czynienia w czerwcu 2019 roku.

TABELA 12

Czy obecnie Panu(i) i Pana(i) rodzinie żyje się:	Wskazania respondentów według terminów badań														
	2019												2020		
	II	III	IV	V	VI	VII	VIII	IX	X	XI	XII	I	II	III	
	w procentach														
– dobrze	65	66	67	69	70	66	67	63	63	65	66	66	64	70	
– ani dobrze, ani źle	30	29	29	27	26	31	29	33	33	30	29	29	32	26	
– źle	5	5	4	4	4	3	4	4	4	5	4	5	4	4	

CBOS

RYS. 7. Czy obecnie Panu(i) i Pana(i) rodzinie żyje się:

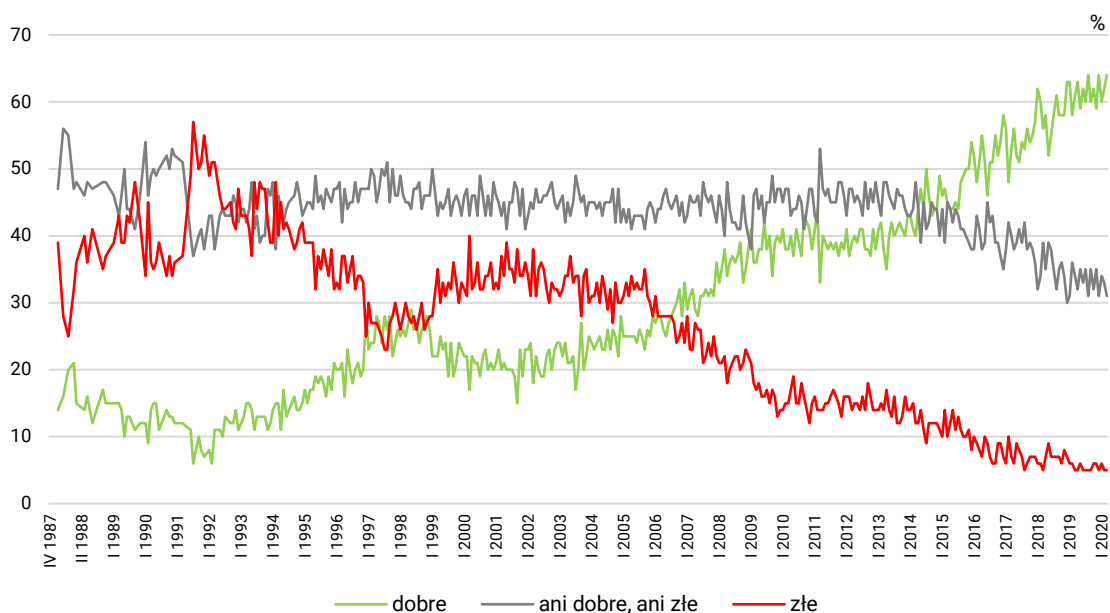


W znacznie mniejszym stopniu poprawiły się oceny warunków materialnych gospodarstw domowych, ale w tym przypadku mamy do czynienia z drugim z rzędu minimalnym wzrostem. Blisko dwie trzecie respondentów stwierdziło, że warunki materialne ich gospodarstw domowych są dobre (64%, od lutego wzrost o 2 punkty procentowe), 31% określiło je jako ani dobre, ani złe (spadek o 2 punkty), a co dwudziesty ankietowany uznał je za złe (5%, bez zmian). Wyniki te są identyczne jak w grudniu 2019 roku.

TABELA 13

Jak Pan(i) ocenia obecne warunki materialne swojego gospodarstwa domowego? Czy są one:	Wskazania respondentów według terminów badań														
	2019												2020		
	II	III	IV	V	VI	VII	VIII	IX	X	XI	XII	I	II	III	
	w procentach														
– dobre	58	61	63	59	62	60	64	60	62	59	64	60	62	64	
– ani dobre, ani złe	36	34	32	35	33	35	31	35	32	35	31	34	33	31	
– złe	6	5	5	6	5	5	5	5	6	6	5	6	5	5	

RYS. 8. Jak Pan(i) ocenia obecne warunki materialne swojego gospodarstwa domowego?
Czy są one:



Co zrozumiałe, wskaźniki te są wyraźnie powiązane. Z poziomu życia własnego i rodziny zadowoleni są przede wszystkim ci badani, którzy swoje warunki materialne określają jako dobre (89% z nich twierdzi, że żyje im się dobrze). Wśród oceniających własne warunki materialne jako średnie większość (56%) uważa, że ich i im rodzinie żyje się ani dobrze, ani źle, natomiast nieliczna grupa źle oceniających własne warunki materialne najczęściej (46%) ocenia, że im i ich rodzinie źle się żyje (zob. tabelę aneksową 7). Warto dodać, iż poprawa ocen poziomu życia w stosunku do lutego br.⁸ dokonała się przede wszystkim w grupie badanych, którzy warunki materialne swoich gospodarstw domowych oceniają jako średnie.

Satysfakcję z poziomu życia znacznie częściej wyrażają respondenci w wieku poniżej 45 lat niż starsi. Zadowoleniu sprzyja też lepsze wykształcenie (zob. tabelę aneksową 7).

Przewidywania

Po lutowym znaczącym wzroście w pierwszej połowie marca nieznacznie spadł odsetek spodziewających się w perspektywie roku stabilizacji poziomu życia własnego i swoich rodzin, choć

⁸ Por. przypis 7.

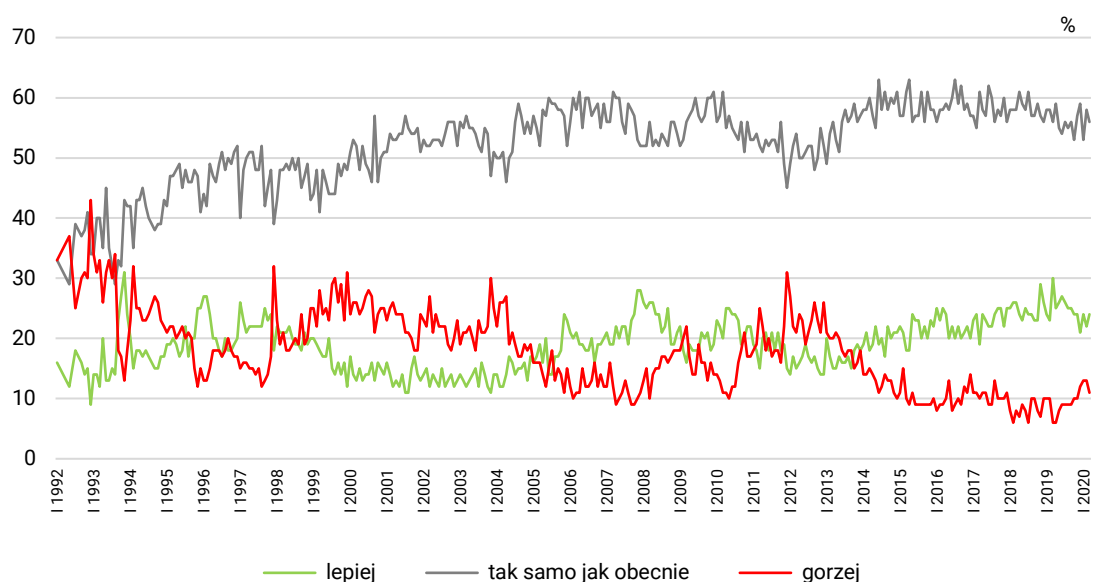
nadal stanowią oni większość badanych (56%, spadek o 2 punkty procentowe). Blisko jedna czwarta badanych (24%, wzrost o 2 punkty) uważała, że za rok im i ich rodzinom będzie się żyło lepiej, a 11% spodziewało pogorszenia (spadek o 2 punkty procentowe).

TABELA 14

Jak Pan(i) sądzi, czy za rok Panu(i) i Pana(i) rodzinie będzie się żyło:	Wskazania respondentów według terminów badań													
	2019											2020		
	II	III	IV	V	VI	VII	VIII	IX	X	XI	XII	I	II	III
	w procentach													
– lepiej	23	30	25	26	27	26	25	25	24	24	21	24	22	24
– tak samo	58	56	59	55	54	56	55	56	53	57	59	53	58	56
– gorzej	10	6	6	8	9	9	9	9	10	10	12	13	13	11
Trudno powiedzieć	9	8	10	11	10	9	11	10	13	9	8	10	8	9

CBOS

RYS. 9. Jak Pan(i) sądzi, czy za rok Panu(i) i Pana(i) rodzinie będzie się żyło:



Pominięto odpowiedzi „trudno powiedzieć”

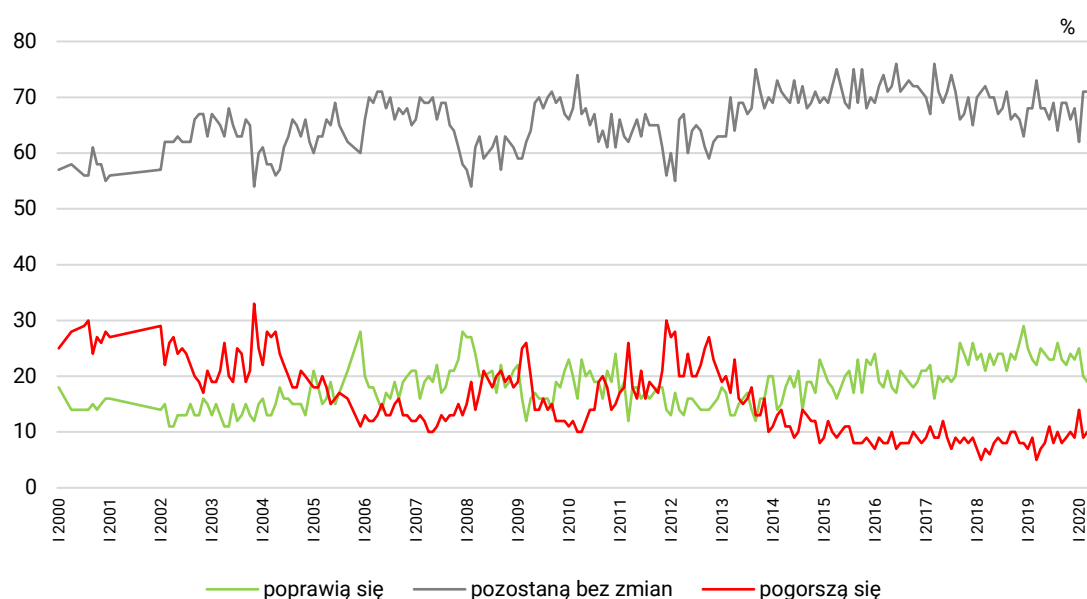
Po raz kolejny natomiast ubyło badanych optymistycznie prognozujących przyszłe warunki materialne swoich gospodarstw domowych – w pierwszej połowie marca niespełna jedna piąta (19%) uważała, że w ciągu najbliższego roku poprawią się one (od lutego spadek o 1 punkt procentowy i łącznie o 6 punktów procentowych w stosunku do stycznia). Warto dodać, iż poprzednio tak mało optymistów było w lipcu 2017 roku. Nadal jednak zdecydowana większość respondentów (71%, bez zmian) w perspektywie roku spodziewała się stabilizacji warunków materialnych swojego gospodarstwa domowego, a tylko co dziesiąty uważał, że w ciągu najbliższego roku pogorszą się one (od lutego wzrost o 1 punkt procentowy).

TABELA 15

Jak Pan(i) sądzi, czy w ciągu najbliższego roku warunki materialne Pana(i) gospodarstwa domowego:	Wskazania respondentów według terminów badań													
	2019												2020	
	II	III	IV	V	VI	VII	VIII	IX	X	XI	XII	I	II	III
	w procentach													
– poprawią się	23	22	25	24	23	23	26	23	22	24	23	25	20	19
– pozostaną bez zmian	68	73	68	68	66	69	64	69	69	66	68	62	71	71
– pogorszą się	9	5	7	8	11	8	10	8	9	10	9	14	9	10

CBOS

RYS. 10. Jak Pan(i) sądzi, czy w ciągu najbliższego roku warunki materialne Pana(i) gospodarstwa domowego:



SYTUACJA W ZAKŁADACH PRACY

Oceny

Aktualna sytuacja w zakładach pracy respondentów w pierwszej połowie marca oceniana była minimalnie lepiej niż w lutym. Ponad dwie trzecie pracujących uważało, że sytuacja w ich zakładzie pracy jest dobra (68%, wzrost o 1 punkt procentowy), mniej niż jedna czwarta (23%, bez zmian) oceniała ją przeciętnie, a 7% twierdziło, że jest ona zła (spadek o 1 punkt). Warto dodać, iż długookresowo – od początku roku 2016 roku – oceny te zmieniają się w niewielkim zakresie.

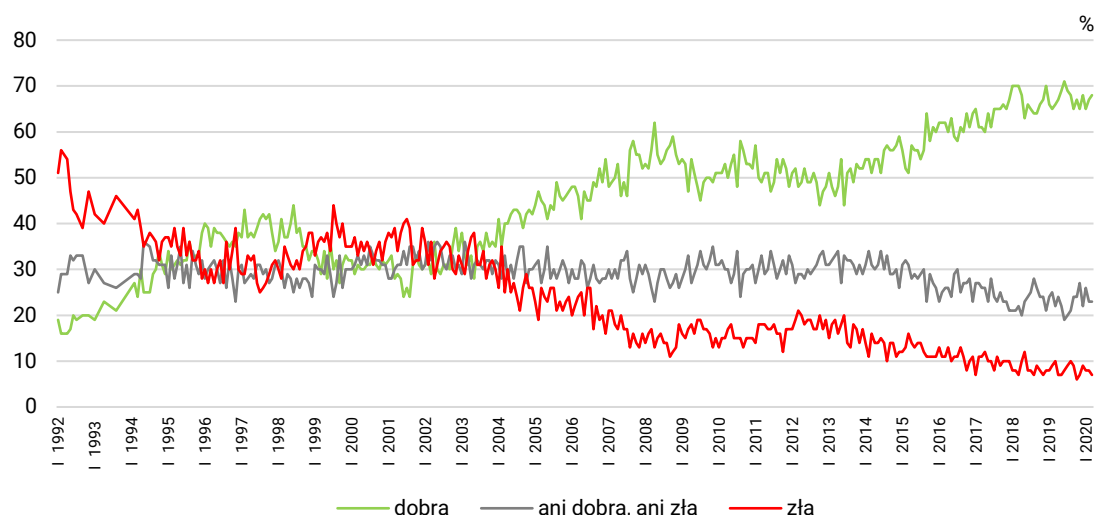
TABELA 16

Jak Pan(i) ogólnie ocenia obecną sytuację w Pana(i) zakładzie pracy? Czy jest ona:	Wskazania respondentów aktywnych zawodowo* według terminów badań													
	2019											2020		
	II	III	IV	V	VI	VII	VIII	IX	X	XI	XII	I	II	III
N*	549	577	614	623	605	638	557	534	550	550	531	580	548	505
	w procentach													
– dobra	65	66	67	69	71	69	68	65	67	65	68	65	67	68
– ani dobra, ani zła	25	22	24	22	19	20	21	24	24	27	22	26	23	23
– zła	9	10	7	7	8	9	10	9	6	7	9	8	8	7
Trudno powiedzieć	1	2	2	2	2	2	1	2	3	1	1	1	1	2

* Dotyczy osób pracujących zawodowo, także rolników oraz emerytów i rencistów pracujących w niepełnym wymiarze godzin

CBOS

RYS. 11. Jak Pan(i) ogólnie ocenia obecną sytuację w Pana(i) zakładzie pracy?*
Czy jest ona:



* Odpowiedzi osób pracujących zawodowo. Pominięto odpowiedzi „trudno powiedzieć”

Sytuację w swoich zakładach pracy najlepiej oceniają zatrudnieni w spółkach właścicieli prywatnych i państwa – 88% z nich uważa ją za dobrą, a nikt za złą. Najgorsze oceny są natomiast wśród pracujących w prywatnych gospodarstwach rolnych. Co prawda większość (53%) pracujących w nich sytuację swych gospodarstw uważa za dobrą, ale znaczący w tej grupie jest też odsetek ocen negatywnych (13%) – zob. tabelę aneksową 9.

Przewidywania

Prognozy dotyczące sytuacji w zakładach pracy w perspektywie najbliższego roku w stosunku do lutego znacząco się w pierwszej połowie marca pogorszyły. Choć nadal większość osób aktywnych zawodowo uważała, że w ciągu najbliższego roku sytuacja w ich zakładach pracy pozostanie bez zmian

(60%), to w stosunku do lutego znacząco ich ubyło (o 5 punktów procentowych). Ubyło też osób spodziewających się poprawy (18%, spadek o 3 punkty). Warto zauważyć, iż ostatnio tak mało optymistów było w maju 2016 roku. W pierwszej połowie marca, zwiększył się natomiast znacząco odsetek obawiających się pogorszenia (13%, wzrost o 6 punktów procentowych).

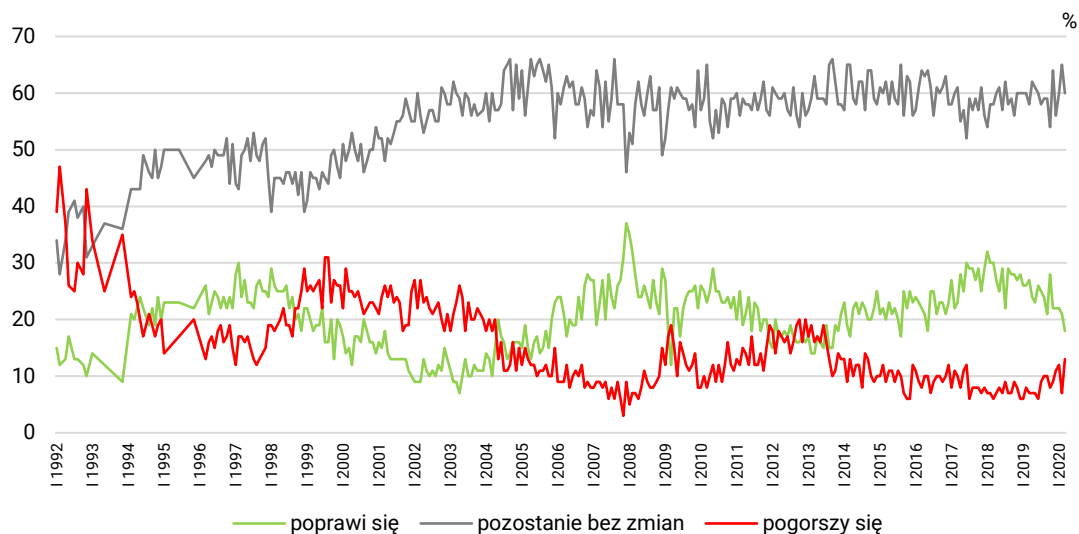
TABELA 17

Czy, Pana(i) zdaniem, w ciągu najbliższego roku sytuacja w Pana(i) zakładzie pracy:	Wskazania respondentów aktywnych zawodowo* według terminów badań													
	2019											2020		
	II	III	IV	V	VI	VII	VIII	IX	X	XI	XII	I	II	III
	N*	550	577	614	624	605	638	557	534	549	551	531	580	549
w procentach														
– poprawi się	26	27	24	23	26	25	24	21	28	22	22	22	21	18
– pozostanie bez zmian	60	58	62	61	60	58	59	59	54	64	56	60	65	60
– pogorszy się	8	7	7	7	6	9	10	10	8	9	11	12	7	13
Trudno powiedzieć	6	8	7	9	8	8	7	10	10	5	10	6	7	9

* Dotyczy osób pracujących zawodowo, także rolników oraz emerytów i rencistów pracujących w niepełnym wymiarze godzin

CBOS

RYS. 12. Czy, Pana(i) zdaniem, w ciągu najbliższego roku sytuacja w Pana(i) zakładzie pracy*:



* Odpowiedzi respondentów pracujących zawodowo. Pominięto odpowiedzi „trudno powiedzieć”

Wzrost obaw o przyszłość zakładów pracy w porównaniu z lutym⁹ odnotowaliśmy przede wszystkim wśród zatrudnionych w instytucjach, urzędach lub zakładach całkowicie państwowych, samorządowych lub publicznych (także w jednoosobowych spółkach Skarbu Państwa) oraz wśród pracujących w przedsiębiorstwach z sektora prywatnego, w tym samozatrudnionych (zob. tabelę aneksową 10).

BEZPIECZEŃSTWO ZATRUDNIENIA I OCENA LOKALNYCH RYNKÓW PRACY

W pierwszej połowie marca, w porównaniu z lutym, zaobserwowaliśmy wyraźny wzrost poczucia zagrożenia bezrobociem, a w szczególności znacznie zmniejszyła się grupa pracujących uznających utratę obecnej pracy za mało prawdopodobną (37%, spadek o 8 punktów procentowych). Uwzględniając łączne odsetki badanych w różnym stopniu obawiających się utraty obecnej pracy i niemających takich obaw, można zauważyć, iż – w porównaniu z lutym – o 4 punkty procentowe przybyło tych pierwszych, a ubyło drugich (odpowiednio do 23% i 76%).

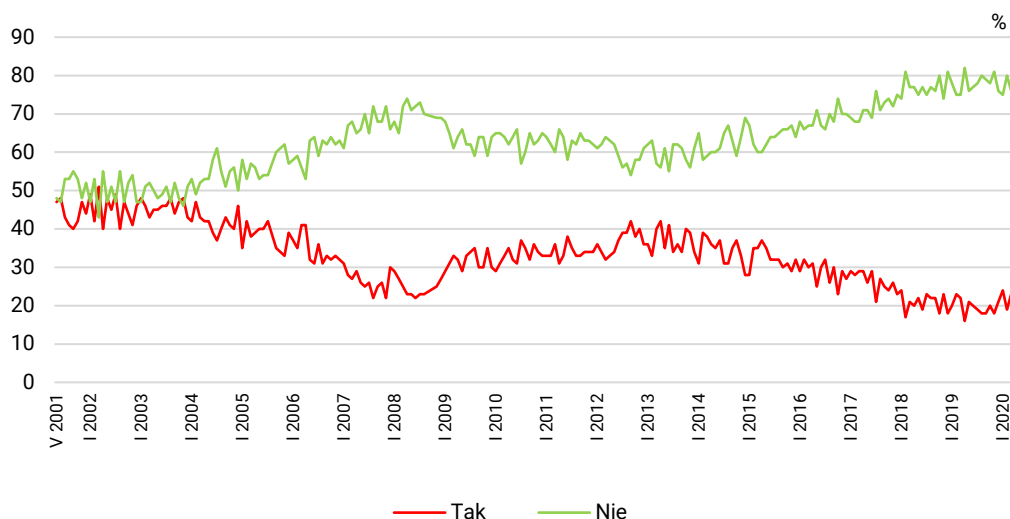
TABELA 18

Czy liczy się Pan(i) z możliwością utraty obecnej pracy (zwolnienia, bankructwa, upadku, likwidacji zakładu, gospodarstwa itp.)?	Wskazania osób aktywnych zawodowo* według terminów badań													
	2019											2020		
	II	III	IV	V	VI	VII	VIII	IX	X	XI	XII	I	II	III
	N=550	N=576	N=615	N=625	N=605	N=638	N=557	N=535	N=550	N=550	N=531	N=580	N=549	N=505
	w procentach													
Bardzo poważnie się z tym liczę	3	4	3	3	3	3	3	4	4	4	3	5	4	3
Raczej tak	20	18	13	18	17	16	15	14	16	14	18	19	15	20
Raczej nie	41	39	42	38	38	38	35	39	38	42	39	38	35	39
Nie, to mało prawdopodobne	34	36	40	38	39	40	45	40	40	39	37	37	45	37
Trudno powiedzieć	2	3	2	3	3	3	2	3	2	1	3	2	2	2

* Dotyczy osób pracujących zawodowo, także rolników oraz emerytów i rencistów pracujących w niepełnym wymiarze godzin

⁹ Por. przypis 7.

RYS. 13. Czy liczy się Pan(i) z możliwością utraty obecnej pracy (zwolnienia, bankructwa, upadku, likwidacji zakładu, gospodarstwa itp.)?*



* Zsumowano odsetki odpowiedzi: „Bardzo poważnie się z tym liczę” i „Raczej tak” (Tak) oraz „Nie, to mało prawdopodobne” i „Raczej nie” (Nie). Pominięto odpowiedzi „trudno powiedzieć”

Uwaga: Pytanie zadawano respondentom mającym pracę, łącznie z rolnikami i osobami pomagającymi w prowadzeniu gospodarstwa rolnego oraz pracującymi na własny rachunek poza rolnictwem

Najwięcej obawiających się utraty obecnej pracy (zwolnienia, likwidacji zakładu, firmy) jest wśród pracujących w sektorze prywatnym, w tym wśród prowadzących pozarolniczą działalność gospodarczą (odpowiednio 28% i 27%). W tych grupach badanych, w porównaniu z lutym¹⁰, poczucie zagrożenia bezrobociem wyraźnie wzrosło. W porównaniu z lutym znacząco spadło też poczucie bezpieczeństwa zatrudnienia wśród pracowników instytucji, urzędów lub zakładów całkowicie państwowych, samorządowych lub publicznych (także w jednoosobowych spółek Skarbu Państwa). Relatywnie bezpieczni na tle pozostałych czują się natomiast pracujący w indywidualnych gospodarstwach rolnych, choć także oni – w porównaniu z lutym – rzadziej uważają utratę obecnej pracy za mało prawdopodobną (zob. tabelę aneksową 11).

Oceny sytuacji na lokalnych rynkach pracy od ponad dwóch lat były dość stabilne. Od lutego również zmieniły się one nieznacznie. W pierwszej połowie marca nadal największa grupa badanych uważała, że w ich miejscowości lub okolicy można wprawdzie znaleźć jakąś pracę, ale trudno jest pracę odpowiednią (59%, wzrost o 2 punkty procentowe), a w mniejszości pozostawała grupa twierdzących, że odpowiednią pracę można znaleźć bez większych problemów (20%, bez zmian). Podobnie jak

¹⁰ Por. przypis 7.

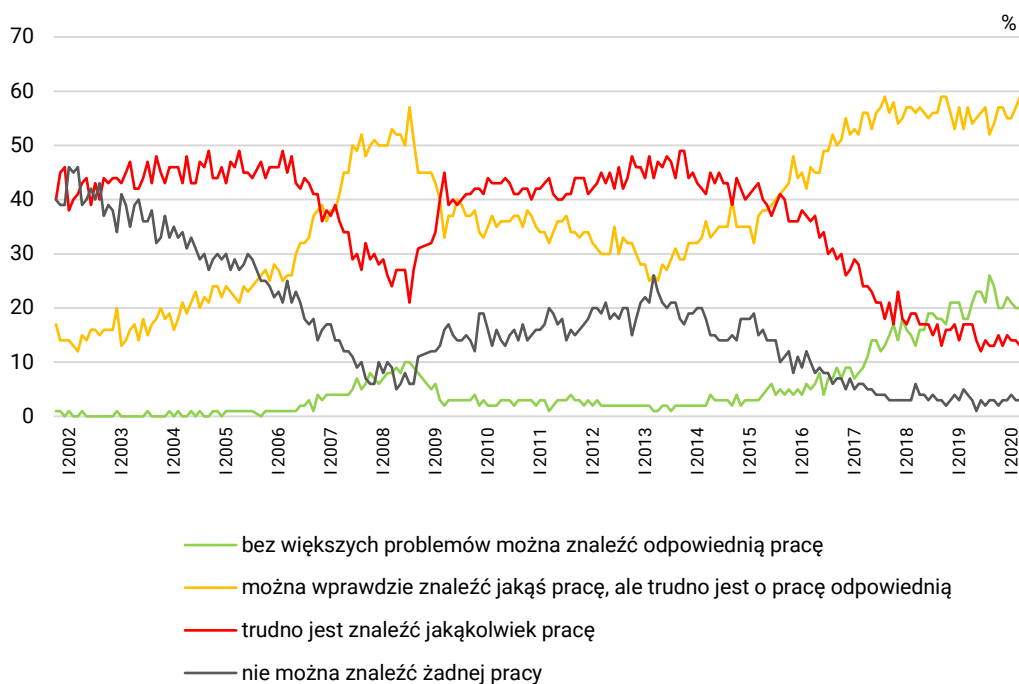
w ubiegłych miesiącach w wyraźnej mniejszości byli sądzący, że trudno jest znaleźć jakąkolwiek pracę (13%, spadek o 1 punkt procentowy) bądź że nie ma szans na żadne zatrudnienie (3%, bez zmian).

TABELA 19

Jak określił(a)by Pan(i) sytuację na rynku pracy w Pana(i) miejscowości lub okolicy? Czy, Pana(i) zdaniem, obecnie:	Wskazania respondentów według terminów badań														
	2019												2020		
	II	III	IV	V	VI	VII	VIII	IX	X	XI	XII	I	II	III	
	w procentach														
– bez większych problemów można znaleźć odpowiednią pracę	18	18	21	23	23	21	26	24	20	20	22	21	20	20	
– można wprawdzie znaleźć jakąś pracę, ale trudno jest o pracę odpowiednią	53	57	54	55	56	57	52	54	57	57	55	55	57	59	
– trudno jest znaleźć jakąkolwiek pracę	17	17	17	14	12	14	13	13	15	13	15	14	14	13	
– nie można znaleźć żadnej pracy	5	4	3	1	3	2	3	3	2	3	3	4	3	3	
Trudno powiedzieć	7	4	5	7	6	6	6	6	6	7	6	6	6	6	

CBOS

RYS. 14. Jak określił(a)by Pan(i) sytuację na rynku pracy w Pana(i) miejscowości lub okolicy? Czy, Pana(i) zdaniem, obecnie:



Pominięto odpowiedzi „trudno powiedzieć”

Oceny sytuacji na lokalnych rynkach pracy najbardziej różnicuje wiek badanych¹¹. Najbardziej pozytywnie postrzegają ją najmłodszy – w grupie wiekowej 18–24 lata aż 27% uważa, że w ich miejscowości lub okolicy bez większych problemów można znaleźć odpowiednią pracę, a tylko co setny, że nie można znaleźć żadnej pracy. Najgorzej sytuację na rynku pracy w okolicy swego miejsca zamieszkania postrzegają natomiast badani w wieku 55+, a w szczególności grupa wiekowa 55–64 lata (zob. tabelę aneksową 12).

Opinie w tej kwestii istotnie różnicuje także miejsce zamieszkania. W najlepszej sytuacji są mieszkańcy co najmniej półmilionowych miast – 44% z nich uważa, że w ich miejscu zamieszkania lub okolicy bez problemów można znaleźć odpowiednią pracę, a nikt nie twierdzi, że nie można tam znaleźć żadnej pracy. Najgorsze nastroje są natomiast wśród mieszkańców wsi i miast poniżej 20 tys. mieszkańców – po 18% z nich twierdzi, że w okolicy ich miejsca zamieszkania trudno jest znaleźć jakąkolwiek pracę, a odpowiednio 5% i 3% uważa, że nie można tam znaleźć żadnej pracy (zob. tabelę aneksową 12).

Marcowe badanie nastrojów przebiegło w nadzwyczajnym stanie emocjonalnym, gdy światowa epidemia koronawirusa SARS-Cov-2, wywołującego chorobę COVID-19, coraz bardziej stawała się także bezpośrednim zagrożeniem dla Polaków. Złagodzenie sporów politycznych, którego znakiem może być niemal jedomyślne przyjęcie przez parlament ustawy *o szczególnych rozwiązaniach związanych z zapobieganiem, przeciwdziałaniem i zwalczaniem COVID-19, innych chorób zakaźnych oraz wywołanych nimi sytuacji kryzysowych*, prawdopodobnie przyczyniło się do wzrostów ocen sytuacji politycznej w kraju. Jednocześnie, mimo generalnie dobrych ocen status quo, Polacy w większym stopniu zaczęli się obawiać o przyszłość swoich miejsc pracy, na co zapewne wpłynęło ograniczenie działalności wielu firm i instytucji w ostatnich dniach realizacji badania oraz sytuacja globalna.

Opracowała

Barbara Badora

¹¹ Wykorzystano moduł IBM SPSS Decision Trees.