

Preferencje partyjne na przełomie maja i czerwca

Znak jakości przyznany CBOS przez
Organizację Firm Badania Opinii i Rynku 20 stycznia 2020 roku



Fundacja Centrum Badań Opinii Społecznej
ul. Świętojerska 5/7, 00-236 Warszawa
e-mail: sekretariat@cbos.pl; info@cbos.pl
<http://www.cbos.pl>
(48 22) 629 35 69

Centrum Badania Opinii Społecznej z dużym sukcesem – wysokim poziomem realizacji (próba zrealizowana liczy 1308 osób) – zakończyło sondaż z serii „Aktualne problemy i wydarzenia”. Badanie przeprowadzone było, po raz pierwszy w Polsce w takiej skali, na reprezentatywnej imiennej próbie losowej pełnoletnich mieszkańców kraju w ramach procedury mixed-mode. Każdy respondent wybierał albo wywiad bezpośredni z udziałem ankietera (metoda CAPI), albo wywiad telefoniczny (CATI), albo samodzielne wypełnienie ankiety internetowej (CAWI), do której dostęp był możliwy na podstawie loginu i hasła przekazanego respondentowi w liście zapowiednim od CBOS.

Zapewne epidemiczne i polityczne perturbacje związane z terminem wyborów prezydenckich, a w konsekwencji nieustannie podtrzymywane wśród Polaków napięcie polityczne, sprawiły, że w badaniu przeprowadzonym na przełomie maja i czerwca¹ rekordowe ponad cztery piąte ankietowanych (82%) zapowiedziało, że chciałoby wziąć udział w ewentualnych wyborach do Sejmu i Senatu. Nasze badanie na tradycyjnej próbie zostało zrealizowane po przeszło dwóch miesiącach przerwy spowodowanej obostrzeniami związanym z epidemią koronawirusa. W związku z utrzymującą się nadal na podobnym poziomie liczbą zachorowań na Covid-19, treść pytania o frekwencję wyborczą uległa niewielkiej modyfikacji. Zapytaliśmy Polaków, czy w najbliższą niedzielę wzięliby udział w hipotetycznych wyborach parlamentarnych, przy założeniu, że nie ma już pandemii. Tylko co jedenasty z badanych nie jest pewny, czy wzięliby udział w tych wyborach, taki sam odsetek odrzuca możliwość uczestniczenia w ewentualnym głosowaniu (po 9%).

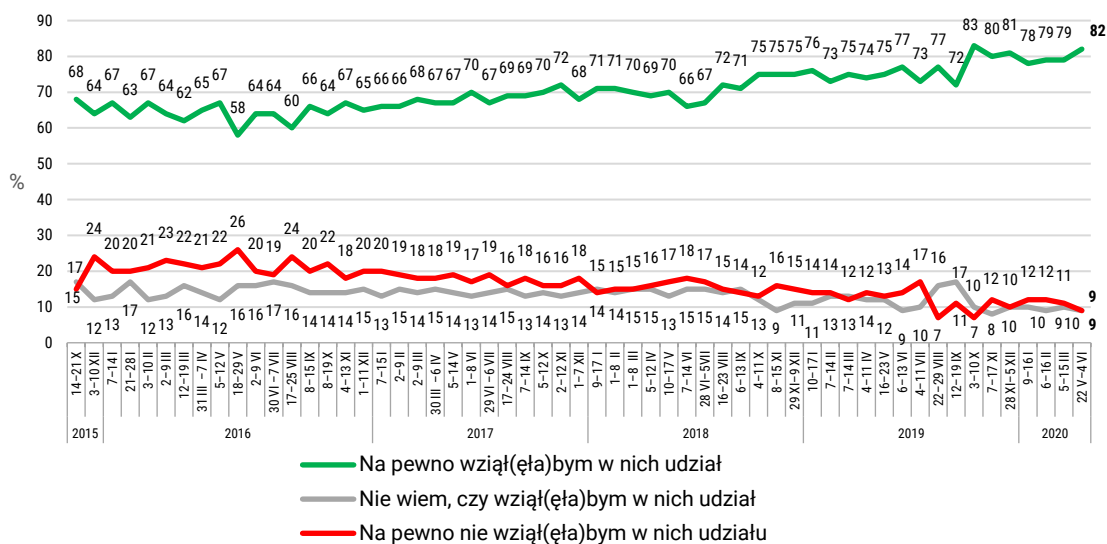
¹ Badanie „Aktualne problemy i wydarzenia” (359) przeprowadzono na reprezentatywnej imiennej próbie losowej pełnoletnich mieszkańców Polski w ramach procedury mixed-mode.

Każdy respondent wybierał samodzielnie jedną z metod:

- wywiad bezpośredni z udziałem ankietera (metoda CAPI),
- wywiad telefoniczny po skontaktowaniu się z ankieterem CBOS (CATI) – dane kontaktowe respondent otrzymywał w liście zapowiednim od CBOS,
- samodzielne wypełnienie ankiety internetowej, do której dostęp był możliwy na podstawie loginu i hasła przekazanego respondentowi w liście zapowiednim od CBOS.

We wszystkich trzech przypadkach ankietę miała taki sam zestaw pytań oraz strukturę. Badanie zrealizowano w dniach od 22 maja do 4 czerwca 2020 roku na próbie liczącej 1308 osób (w tym: 61,6% metodą CAPI, 24,4% – CATI i 14% – CAWI).

RYS. 1. Gdyby nie było pandemii i wybory do Sejmu i Senatu odbywały się w najbliższą niedzielę, to czy wziął(ęła)by Pan(i) w nich udział?*



* Z powodu epidemii w tym miesiącu treść pytania jest nieco inna

Z obliczeń wyłączone odmowy odpowiedzi. Odsetki mogą nie sumować się do 100 ze względu na zaokrąglenie do jednostek

Czas obostrzeń dotyczących życia codziennego związanych epidemią, łącznie z okresem zakazu wychodzenia z domu zwanego lockdownem, zupełnie nie zmienił układu sił na scenie politycznej. Nadal wśród zdeklarowanych wyborców najwięcej zwolenników ma rządząca koalicja po przewodnictwem Prawa i Sprawiedliwości (46%). Majowo-czerwcowy wynik tego ugrupowania jest o 3 punkty procentowe niższy od wysokich notowań z marca, z okresu mobilizacji wokół rządzących, związanej z rozszerzającą się wówczas epidemią, a zbliżony do tych z końca ubiegłego i początku obecnego roku. Praktycznie nie uległa zmianie również liczba zwolenników najsilniejszego ugrupowania opozycyjnego. Na Koalicję Obywatelską chce głosować co piąty respondent wybierających się na wybory (20%, w porównaniu z marcem spadek o 1 punkt). Nieco więcej straciły pozostałe ugrupowania parlamentarne. Na trzecim miejscu naszego rankingu popularności partii politycznych znalazła się Konfederacja, której spadek notowań jest równie nieznaczny jak w przypadku KO (6%, spadek o 1 punkt). Kolejne ugrupowania – PSL-Koalicja Polska oraz Lewica, mające po 5% zwolenników, odnotowały większy ubytek zwolenników. W porównaniu z marcem poparcie dla PSL obniżyło się o 2 punkty procentowe, a w przypadku Lewicy o 3 punkty i jest to największy spadek odnotowany wśród ugrupowań opozycyjnych.

Na wysokim poziomie utrzymuje się odsetek osób chcących uczestniczyć w wyborach, ale niemających jeszcze sprecyzowanych preferencji – 13% ankieterowanych nie wie, na kogo zagłosowałoby w hipotetycznych wyborach (o 5 punktów więcej niż w marcu). W majowo-czerwcowym badaniu w kwestii preferencji partyjnych odnotowaliśmy wyraźny wzrost odmów odpowiedzi (4%, wzrost o 3 punkty procentowe).

Wszystkie zmiany w poparciu dla poszczególnych ugrupowań politycznych odnotowane w tym dwupółmiesięcznym przedziale czasu okazują się nieistotne statystycznie.

TABELA 1

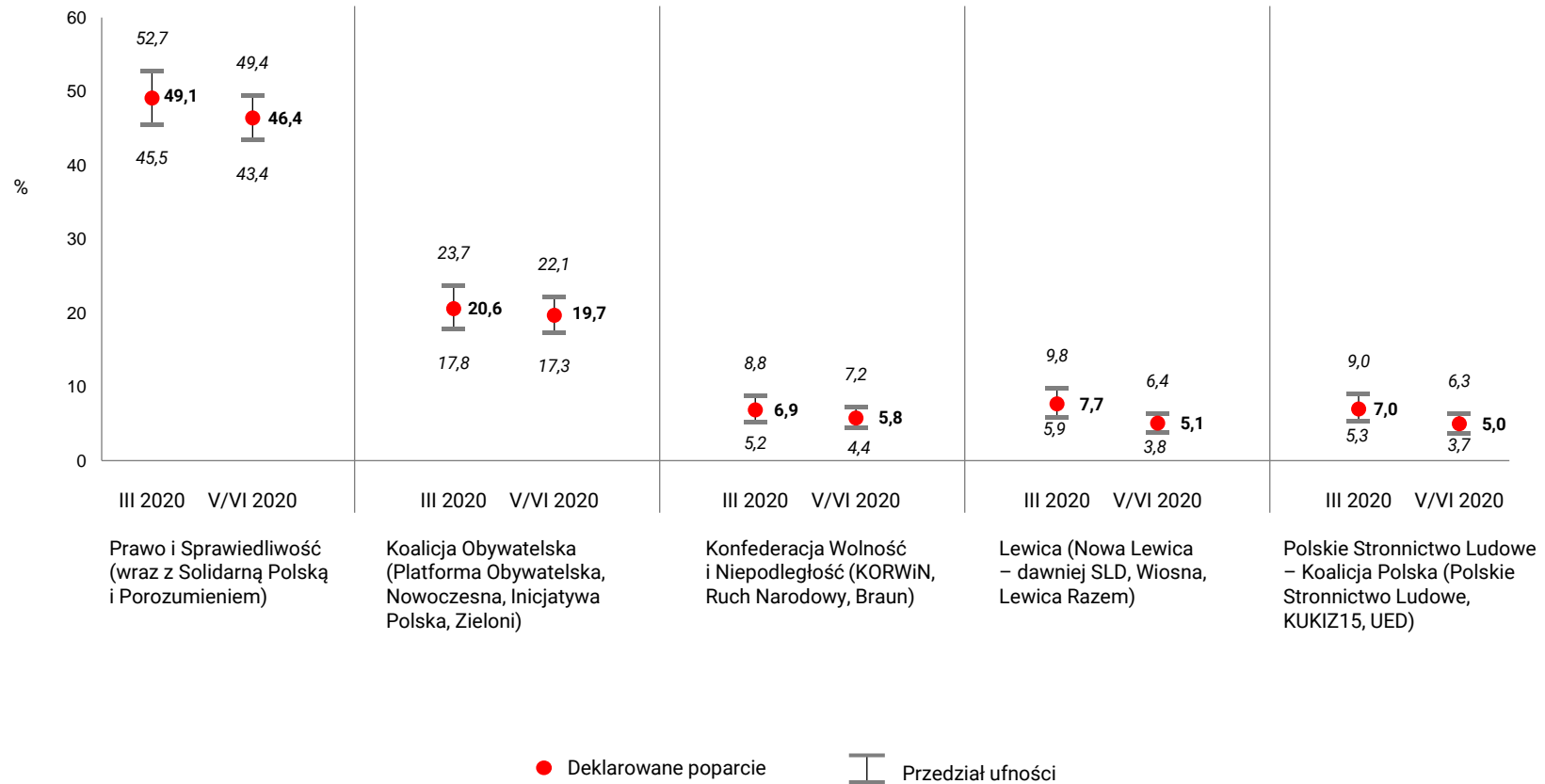
Odpowiedzi badanych deklarujących zamiar głosowania w wyborach parlamentarnych

| Na kandydata którego komitetu wyborczego zamierza Pan(i) głosować w wyborach do Sejmu 13 października br.? Na kandydata którego komitetu wyborczego głosował(a)by Pan(i) w wyborach do Sejmu? | 2019 | | | | 2020 | | | | |
|--|--------------|----------------------------|---------|---------------|---|--------|---------|----------|-------------|
| | 3–10 X | Wynik wyborów z dnia 13 X* | 7–17 XI | 28 XI – 5 XII | Na kandydata której partii/bloku partii głosował(a)by Pan(i) w wyborach do Sejmu? | 9–16 I | 6–16 II | 5–15 III | 22 V – 4 VI |
| | w procentach | | | | w procentach | | | | |
| KW Prawo i Sprawiedliwość (Prawo i Sprawiedliwość, Solidarna Polska, Porozumienie) | 46 | 43,59 | 46 | 45 | Prawo i Sprawiedliwość (wraz z Solidarną Polską i Porozumieniem) | 44 | 44 | 49 | 46 |
| KKW Koalicja Obywatelska PO .N IPL Zieloni (Platforma Obywatelska, Nowoczesna, Inicjatywa Polska, Zieloni) | 19 | 27,40 | 20 | 22 | Koalicja Obywatelska (Platforma Obywatelska, Nowoczesna, Inicjatywa Polska, Zieloni) | 23 | 24 | 21 | 20 |
| KW Konfederacja Wolność i Niepodległość (KORWiN, Ruch Narodowy, Braun) | 6 | 6,81 | 6 | 6 | Konfederacja Wolność i Niepodległość (KORWiN, Ruch Narodowy, Braun) | 5 | 6 | 7 | 6 |
| KW Polskie Stronnictwo Ludowe (PSL- Koalicja Polska – Polskie Stronnictwo Ludowe, Kukiz'15) | 8 | 8,55 | 9 | 6 | Polskie Stronnictwo Ludowe – Koalicja Polska (Polskie Stronnictwo Ludowe, KUKIZ15, UED) | 7 | 5 | 7 | 5 |
| KW Sojusz Lewicy Demokratycznej („Lewica” – Sojusz Lewicy Demokratycznej, Wiosna, Lewica Razem) | 9 | 12,56 | 12 | 11 | Lewica (Nowa Lewica – dawniej SLD, Wiosna, Lewica Razem) | 10 | 9 | 8 | 5 |
| Inny komitet wyborczy | 0 | 1,09 | <1 | 1 | Inna partia/ ugrupowanie | <1 | <1 | 0 | 1 |
| Trudno powiedzieć | 11 | | 6 | 8 | Trudno powiedzieć | 10 | 12 | 8 | 13 |
| Odmowa odpowiedzi | 1 | | 1 | 1 | Odmowa odpowiedzi | 1 | 0 | 1 | 4 |
| N= | 839 | 18 470 710 | 793 | 784 | | 835 | 788 | 731 | 1066 |

Odsetki nie sumują się do 100 ze względu na zaokrąglenia do pełnych jednostek

* Głosy ważne

RYS. 2. Poparcie dla partii i bloków politycznych (w procentach)



Poparcie dla rządzącej koalicji jest odwrotnie proporcjonalne do wysokości deklarowanych dochodów na osobę w rodzinie – wśród osób najmniej zarabiających (deklarujących dochód do 999 zł *per capita*) 68% popiera Prawo i Sprawiedliwość, wśród najlepiej zarabiających (powyżej 3000 zł *per capita*) – jedynie 25%. PiS ma zdecydowanie najwięcej zwolenników wśród osób o prawicowych poglądach politycznych (76%), respondentów słabiej wykształconych (z wykształceniem gimnazjalnym lub podstawowym – 72%, z zasadniczym zawodowym – 61%), osób religijnych, co najmniej raz w tygodniu uczestniczących w praktykach religijnych (częściej niż raz w tygodniu – 76%, raz w tygodniu – 61%) oraz wśród mieszkańców wsi (59%). Wśród grup społeczno-zawodowych najbardziej popierają rządzące ugrupowanie renciści (81%), emeryci (65%), rolnicy (63%), a także robotnicy (wykwalifikowani – 48%, niewykwalifikowani – 47%).

Z kolei Koalicja Obywatelska ma najwięcej sympatyków wśród zwolenników lewicy (43%) oraz osób o poglądach centrowych (33%), badanych mieszkających w dużych miastach (powyżej 500 tys. mieszkańców – 39%, od 100 tys. do 500 tys. mieszkańców – 29%), respondentów w ogóle nieuczestniczących w praktykach religijnych (35%), z wyższym wykształceniem (30%), o najwyższych dochodach *per capita* (powyżej 3000 zł – 29%). Wśród grup społeczno-zawodowych częściej niż inni KO popiera kadra kierownicza i specjaliści z wyższym wykształceniem (39%), osoby pracujące na własny rachunek (30%) oraz pracownicy usług (29%).

Interesująco kształtują się zróżnicowania w poparciu dla mniejszych ugrupowań. Gdyby o wyniku wyborów parlamentarnych rozstrzygały głosy najmłodszych wyborców (do 24 roku życia) zwyciężyłaby w nich Konfederacja, mająca w tej grupie więcej zwolenników (26%) niż PiS (24%). Jeszcze wyraźniej jest ona faworytem uczniów i studentów (30%). Częściej niż inni popierają ją ponadto osoby o najwyższych dochodach (15%), a także średnim wykształceniu (10%), a w grupach zawodowych – pracownicy usług (12%). Lewicę, co oczywiste, poza największym wsparciem ze strony osób o lewicowych poglądach politycznych (20%), częściej niż inni popierają uczniowie i studenci (18%) oraz osoby do 24 roku życia (10%). Z kolei PSL ma najwięcej zwolenników wśród osób pracujących na własny rachunek (10%) oraz robotników wykwalifikowanych (9%), natomiast wśród rolników poparcie dla chłopskiej partii niewiele odbiega od średniej w całej populacji (6%), zaś pracujący w prywatnym gospodarstwie rolnym popierają ją równie często, co wszyscy inni (5%).

Okres epidemii i sprawa wyborów prezydenckich w maju, które się nie odbyły, nie wywołały większych zmian w układzie sił na naszej scenie politycznej. Na przełomie maja i czerwca elektoraty poszczególnych ugrupowań wydają się mocno utwierdzone w swoich wyborach. Nieznacznie straciły jedynie mniejsze partie opozycyjne – PSL i Lewica. Odnotowaliśmy natomiast wzrost odsetka wyborców niezdecydowanych. Warto odnotować jeszcze wzrost odsetka odmów odpowiedzi, bo może on świadczyć o atmosferze politycznej w kraju. Głosów tych raczej nie liczyłbym po stronie rządzących.

Opracował

Krzysztof Pankowski