

Nastroje na rynku pracy na przełomie maja i czerwca

Znak jakości przyznany CBOS przez
Organizację Firm Badania Opinii i Rynku 20 stycznia 2020 roku



Fundacja Centrum Badania Opinii Społecznej
ul. Świętojerska 5/7, 00-236 Warszawa
e-mail: sekretariat@cbos.pl; info@cbos.pl
<http://www.cbos.pl>
(48 22) 629 35 69

SPIS TREŚCI

Sytuacja w zakładach pracy.....	1
Oceny	1
Przewidywania.....	3
Poczucie zagrożenia bezrobociem.....	6
Sytuacja na lokalnych rynkach pracy.....	8

Od wielu lat regularnie co miesiąc badamy opinie Polaków na temat rynku pracy w ich miejscu zamieszkania i okolicy. Wśród pracujących zarobkowo mierzymy poziom poczucia zagrożenia utratą pracy (zwolnieniem, bankructwem, upadkiem, likwidacją zakładu, gospodarstwa itp.) oraz pytamy o oceny sytuacji w ich zakładach pracy. Nadzwyczajne okoliczności związane ze stanem epidemii w kraju uniemożliwiły nam przeprowadzenie badania na losowej próbie imiennej w kwietniu. W związku z tym wyniki najnowszego sondażu przeprowadzonego na przełomie maja i czerwca¹ porównujemy z wynikami badania zrealizowanego w pierwszej połowie marca br.

SYTUACJA W ZAKŁADACH PRACY

Oceny

Na przełomie maja i czerwca większość (59%) pracujących zawodowo sytuację w swoich zakładach pracy oceniła pozytywnie, przy czym najczęściej określana była ona jako dobra (51%), a w mniejszości byli oceniający ją jako bardzo dobrą (8%). Ponad jedna czwarta badanych (28%) sytuację w swoim miejscu pracy uznała za „ani dobrą, ani złą”, a 11% – za złą (z czego tylko 2% oceniło ją jako bardzo złą).

¹ Badanie „Aktualne problemy i wydarzenia” (359) przeprowadzono w ramach procedury mixed-mode na reprezentatywnej imiennej próbie pełnoletnich mieszkańców Polski, wylosowanej z rejestru PESEL.

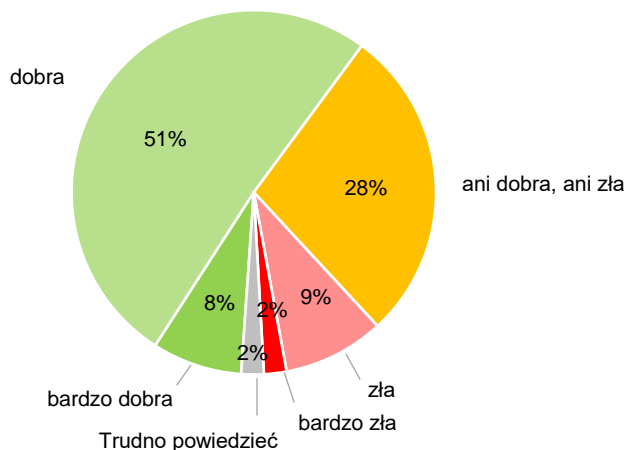
Każdy respondent wybierał samodzielnie jedną z metod:

- wywiad bezpośredni z udziałem ankietera (metoda CAPI),
- wywiad telefoniczny po skontaktowaniu się z ankieterem CBOS (CATI) – dane kontaktowe respondent otrzymał w liście zapowiednim od CBOS,
- samodzielne wypełnienie ankiety internetowej, do której dostęp był możliwy na podstawie loginu i hasła przekazanego respondentowi w liście zapowiednim od CBOS.

We wszystkich trzech przypadkach ankieta miała taki sam zestaw pytań oraz strukturę. Badanie zrealizowano w dniach od 22 maja do 4 czerwca 2020 roku na próbie liczącej 1308 osób (w tym: 61,6% metodą CAPI, 24,4% – CATI i 14% – CAWI).

RYS. 1. Jak Pan(i) ogólnie ocenia obecną sytuację w Pana(i) zakładzie pracy? Czy jest ona:

ODPOWIEDZI OSÓB PRACUJĄCYCH ZAROBKOWO ŁĄCZNIE Z ROLNIKAMI I OSOBAMI POMAGAJĄCYMI W PROWADZENIU GOSPODARSTWA ROLNEGO ORAZ PRACUJĄCYMI NA WŁASNY RACHUNEK POZA ROLNICTWEM, W TYM TAKŻE EMERYTÓW I RENCISTÓW PRACUJĄCYCH W NIEPEŁNYM WYMIARZE GODZIN (N=712)



Mimo znacznej przewagi ocen pozytywnych nad negatywnymi, aktualna sytuacja w zakładach pracy respondentów na przełomie maja i czerwca była postrzegana znacznie gorzej niż w pierwszej połowie marca br². W porównaniu z poprzednim pomiarem znacząco ubyło ocen pozytywnych (spadek 9 punktów procentowych). Jednocześnie wyraźnie więcej badanych określiło sytuację w swoich zakładach pracy jako „ani dobrą, ani złą” (wzrost o 5 punktów) lub oceniło ją negatywnie (wzrost o 4 punkty procentowe). Warto przypomnieć, iż ostatnio ze zbliżonymi rozkładami ocen mieliśmy do czynienia w pierwszej połowie 2017 roku.

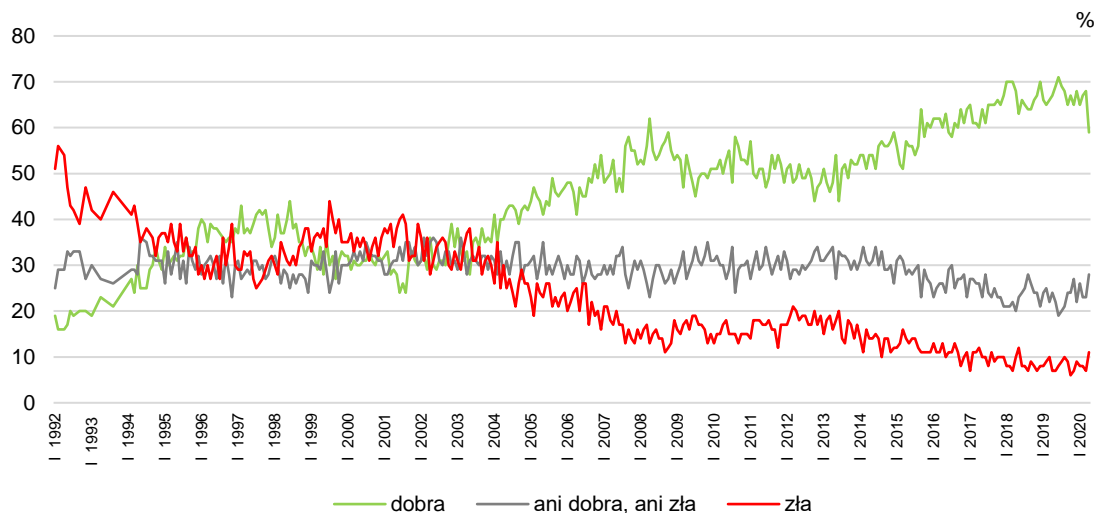
TABELA 1

Jak Pan(i) ogólnie ocenia obecną sytuację w Pana(i) zakładzie pracy? Czy jest ona:	Wskazania respondentów pracujących zarobkowo* według terminów badań													
	2019										2020			
	III	IV	V	VI	VII	VIII	IX	X	XI	XII	I	II	III	V/VI
N*	577	614	623	605	638	557	534	550	550	531	580	548	505	712
	w procentach													
– dobra	66	67	69	71	69	68	65	67	65	68	65	67	68	59
– ani dobra, ani zła	22	24	22	19	20	21	24	24	27	22	26	23	23	28
– zła	10	7	7	8	9	10	9	6	7	9	8	8	7	11
Trudno powiedzieć	2	2	2	2	2	1	2	3	1	1	1	1	2	2

* Dotyczy osób pracujących zarobkowo, także rolników oraz emerytów i rencistów pracujących w niepełnym wymiarze godzin

² Zob. komunikat CBOS „Nastroje społeczne w pierwszej połowie marca”, marzec 2020 (oprac. B. Badora).

RYS. 2. Jak Pan(i) ogólnie ocenia obecną sytuację w Pana(i) zakładzie pracy?*
Czy jest ona:



* Odpowiedzi osób pracujących zarobkowo. Pominięto odpowiedzi „trudno powiedzieć”

Sytuację w swoich zakładach pracy na przełomie maja i czerwca najlepiej oceniali zatrudnieni w instytucjach, urządach lub zakładach całkowicie państwowych, samorządowych lub publicznych (także w jednoosobowych spółkach Skarbu Państwa), z których aż 64% uważało ją za dobrą, a tylko 6% za złą. Niewiele gorsze oceny odnotowaliśmy wśród pracujących w spółkach właścicieli prywatnych i państwa – 61% z nich określiło ją jako dobrą, a 11% jako złą. Także większość (58%) pracujących w sektorze prywatnym poza rolnictwem sytuację w swoich firmach uważała za dobrą, ale znaczący w tej grupie był też odsetek ocen negatywnych (14%). Jeszcze więcej negatywnych ocen odnotowaliśmy wśród przedsiębiorców prowadzących działalność gospodarczą poza rolnictwem (24%). Wśród pracujących w prywatnych gospodarstwach rolnych sytuacja w miejscu pracy najczęściej oceniana była natomiast jako „ani dobra ani zła” (45%). Jako „ani dobrą, ani złą” sytuację swych gospodarstw oceniła też większość (52%) prowadzących je rolników indywidualnych. Dla porównania – połowa (50%) osób prowadzących działalność gospodarczą poza rolnictwem sytuację swych firm oceniła pozytywnie (zob. tabelę aneksową 1).

Przewidywania

Na przełomie maja i czerwca większość (59%) pracujących zarobkowo uważała, że w ciągu najbliższego roku sytuacja w ich zakładach pracy pozostanie bez zmian. Wśród pozostałych badanych więcej było oczekujących poprawy, niż spodziewających się pogorszenia (odpowiednio 19% i 12%). Co dziesiąty pracujący nie potrafił ocenić, jak w ciągu najbliższego roku będzie wyglądać sytuacja w jego zakładzie pracy.

RYS. 3. Czy Pana(i) zdaniem, w ciągu najbliższego roku sytuacja w Pana(i) zakładzie pracy:

ODPOWIEDZI OSÓB PRACUJĄCYCH ZAROBKOWO ŁĄCZNIE Z ROLNIKAMI I OSOBAMI POMAGAJĄCYMI W PROWADZENIU GOSPODARSTWA ROLNEGO ORAZ PRACUJĄCYMI NA WŁASNY RACHUNEK POZA ROLNICTWEM, W TYM TAKŻE EMERYTÓW I RENCISTÓW PRACUJĄCYCH W NIEPEŁNYM WYMIARZE GODZIN (N=712)



Przewidywania dotyczące rozwoju sytuacji w zakładach pracy były na przełomie maja i czerwca niemal identyczne jak w pierwszej połowie marca br. Warto tu przypomnieć, iż w badaniu przeprowadzonym w pierwszej połowie marca, a rozpoczętym jeszcze przed wprowadzeniem w naszym kraju nadzwyczajnych środków prewencyjnych związanych z epidemią koronawirusa SARS-CoV-2, odnotowaliśmy znaczące pogorszenie prognoz dotyczących sytuacji w zakładach pracy w perspektywie najbliższego roku³.

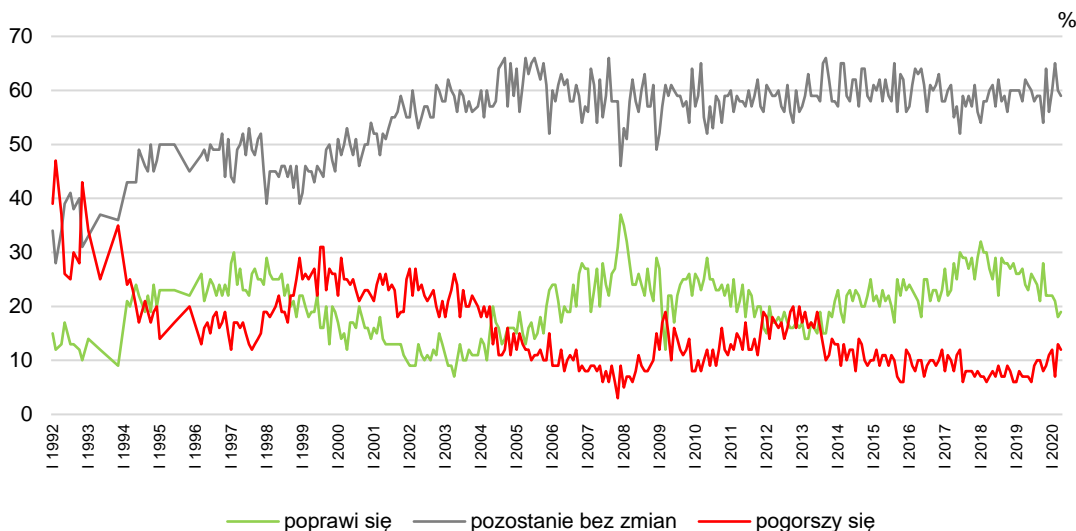
TABELA 2

Czy, Pana(i) zdaniem, w ciągu najbliższego roku sytuacja w Pana(i) zakładzie pracy:	Wskazania respondentów pracujących zarobkowo* według terminów badań													
	2019										2020			
	III	IV	V	VI	VII	VIII	IX	X	XI	XII	I	II	III	V/VI
N*	577	614	624	605	638	557	534	549	551	531	580	549	505	712
	w procentach													
– poprawi się	27	24	23	26	25	24	21	28	22	22	22	21	18	19
– pozostanie bez zmian	58	62	61	60	58	59	59	54	64	56	60	65	60	59
– pogorszy się	7	7	7	6	9	10	10	8	9	11	12	7	13	12
Trudno powiedzieć	8	7	9	8	8	7	10	10	5	10	6	7	9	10

* Dotyczy osób pracujących zarobkowo, także rolników oraz emerytów i rencistów pracujących w niepełnym wymiarze godzin

³ Por. przypis 2.

RYS. 4. Czy, Pana(i) zdaniem, w ciągu najbliższego roku sytuacja w Pana(i) zakładzie pracy*:



* Odpowiedzi respondentów pracujących zarobkowo. Pominięto odpowiedzi „trudno powiedzieć”

Prognozy dotyczące przyszłości zakładów pracy są mocno zróżnicowane w zależności od formy ich własności. Największe poczucie stabilizacji mają zatrudnieni w instytucjach, urzędach lub zakładach całkowicie państwowych, samorządowych lub publicznych, w tym także w jednoosobowych spółkach Skarbu Państwa – ponad dwie trzecie z nich (68%) uważa, że w ciągu najbliższego roku sytuacja w ich zakładach pracy nie zmieni się. Zmiany najczęściej prognozują natomiast badani pracujący w spółkach właścicieli prywatnych i państwa, przy czym co czwarty z nich (25%) oczekuje poprawy, a 11% spodziewa się pogorszenia sytuacji. Relatywnie najgorsze nastroje panują wśród pracujących w prywatnych gospodarstwach rolnych. Co prawda, także w tej grupie ponad połowa (52%) spodziewa się stabilizacji, ale jednocześnie częściej niż pozostali respondenci zakładają oni, że w ciągu roku sytuacja gospodarstw, w których pracują, pogorszy się (16%), lub nie potrafią jej przewidzieć (21%), a tylko co dziesiąty z nich spodziewa się poprawy (zob. tabelę aneksową 2).

Biorąc pod uwagę pracujących właścicieli można też zauważyć, iż bardziej optymistycznie patrzą w przyszłość osoby prowadzące pozarolniczą działalność gospodarczą niż rolnicy indywidualni – odpowiednio 20% i 7% spośród nich uważa, że w ciągu najbliższego roku sytuacja w ich firmach lub gospodarstwach poprawi się (zob. tabelę aneksową 2).

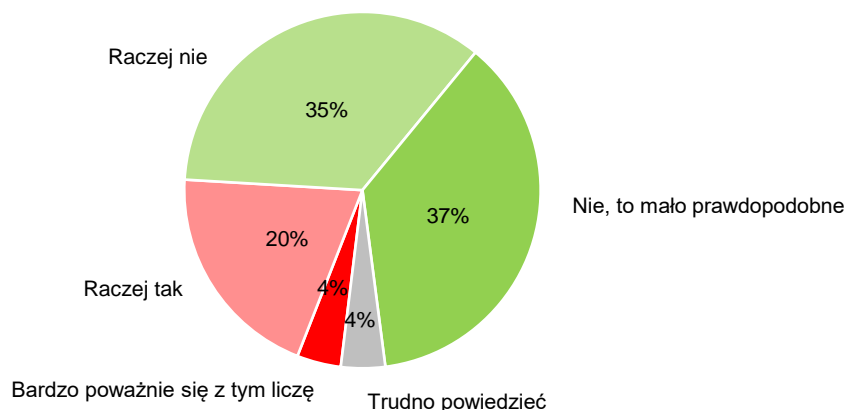
POCZUCIE ZAGROŻENIA BEZROBOCIEM

Na przełomie maja i czerwca wśród badanych pracujących zawodowo choćby w niepełnym wymiarze czasu pracy niemal trzy czwarte (72%) stanowiły osoby w mniejszym lub większym stopniu pewne swojego zatrudnienia, z czego 37% utratę obecnej pracy uznawało za mało prawdopodobną, a 35% raczej nie dopuszczało takiej możliwości. Utratę pracy brało pod uwagę łącznie 24% ankietowanych, z czego 4% deklaroowało, że bardzo poważnie się z tym liczy.

CBOS

RYS. 5. Czy liczy się Pan(i) z możliwością utraty obecnej pracy (zwolnienia, bankructwa, upadku, likwidacji zakładu, gospodarstwa itp.)?

ODPOWIEDZI OSÓB PRACUJĄCYCH ZAROBKOWO ŁĄCZNIE Z ROLNIKAMI I OSOBAMI POMAGAJĄCYMI W PROWADZENIU GOSPODARSTWA ROLNEGO ORAZ PRACUJĄCYMI NA WŁASNY RACHUNEK POZA ROLNICTWEM, W TYM TAKŻE EMERYTÓW I RENCISTÓW PRACUJĄCYCH W NIEPEŁNYM WYMIARZE GODZIN (N=712)



W porównaniu z pierwszą połową marca poczucie pewności utrzymania obecnej pracy wśród badanych pracujący zarobkowo spadło. Co prawda, nie zmienił się odsetek uznających utratę obecnej pracy za mało prawdopodobną, jednak ubyło (spadek o 4 punkty procentowe) tych, którzy deklarują, iż raczej nie liczą się z możliwością utraty obecnej pracy, tzn. zwolnieniem lub likwidacją zakładu, gospodarstwa itp. Nieznacznie (wzrost o 1 punkt) przybyło natomiast pracujących, którzy bardzo poważnie liczą się z możliwością utraty źródła zarobkowania. W stosunku do poprzedniego pomiaru nieznacznie przybyło także respondentów, którzy nie potrafią zająć stanowiska w tej kwestii (wzrost z 2% do 4%).

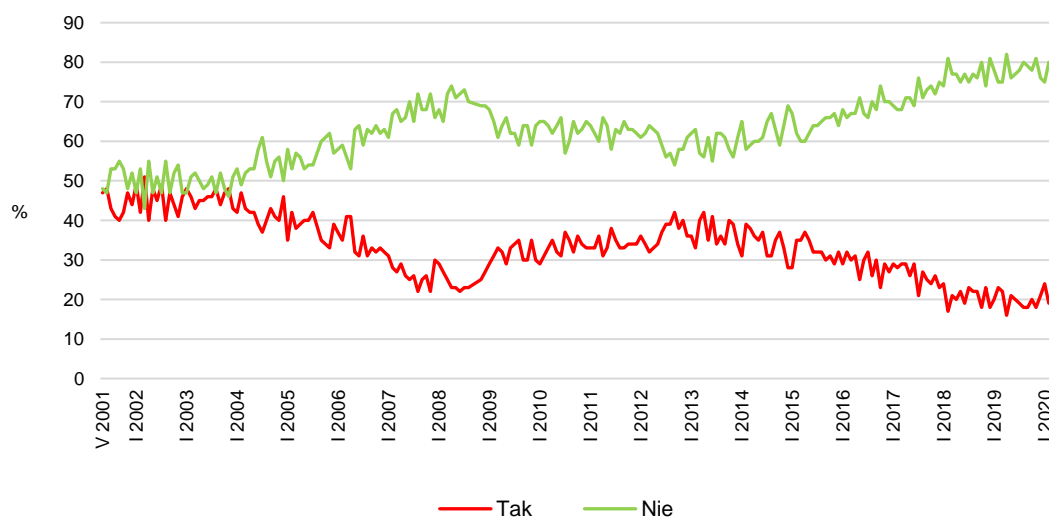
TABELA 3

Czy liczy się Pan(i) z możliwością utraty obecnej pracy (zwolnienia, bankructwa, upadku, likwidacji zakładu, gospodarstwa itp.)?	Wskazania osób pracujących zarobkowo* według terminów badań													
	2019										2020			
	III	IV	V	VI	VII	VIII	IX	X	XI	XII	I	II	III	V/VI
	N=576	N=615	N=625	N=605	N=638	N=557	N=535	N=550	N=550	N=531	N=580	N=549	N=505	N=712
	w procentach													
Bardzo poważnie się z tym liczę	4	3	3	3	3	3	4	4	4	3	5	4	3	4
Raczej tak	18	13	18	17	16	15	14	16	14	18	19	15	20	20
Raczej nie	39	42	38	38	38	35	39	38	42	39	38	35	39	35
Nie, to mało prawdopodobne	36	40	38	39	40	45	40	40	39	37	37	45	37	37
Trudno powiedzieć	3	2	3	3	3	2	3	2	1	3	2	2	2	4

* Dotyczy osób pracujących zawodowo, także rolników oraz emerytów i rencistów pracujących w niepełnym wymiarze godzin

CBOS

RYS. 6. Czy liczy się Pan(i) z możliwością utraty obecnej pracy (zwolnienia, bankructwa, upadku, likwidacji zakładu, gospodarstwa itp.)?*



* Zsumowano odsetki odpowiedzi: „Bardzo poważnie się z tym liczę” i „Raczej tak” (Tak) oraz „Nie, to mało prawdopodobne” i „Raczej nie” (Nie). Pominięto odpowiedzi „trudno powiedzieć”

Uwaga: Pytanie zadawano respondentom mającym pracę, łącznie z rolnikami i osobami pomagającymi w prowadzeniu gospodarstwa rolnego oraz pracującymi na własny rachunek poza rolnictwem

Najwięcej obawiających się utraty obecnej pracy (zwolnienia, likwidacji zakładu, firmy) odnotowaliśmy wśród pracujących w spółkach właścicieli prywatnych i państwa (32%). Relatywnie bezpieczni na tle pozostałych czują się natomiast pracujący w indywidualnych gospodarstwach rolnych – 57% z nich utratę pracy uważa za mało prawdopodobną, a 30% raczej się tego nie obawia. Wyniki badania wyraźnie wskazują, iż bardziej pewni utrzymania swego źródła dochodów są rolnicy indywidualni niż osoby prowadzące pozarolniczą działalność gospodarczą (odpowiednio 62% i 33%) – zob. tabelę aneksową 3.

Warto dodać, iż bardzo poważnie z możliwością utraty obecnej pracy liczy się co dziesiąty pracujący mieszkaniec co najmniej półmilionowego miasta, natomiast w mniejszych miejscowościach poczucie bezpieczeństwa zatrudnienia jest wyraźnie wyższe, co wyraża się także w odsetkach odpowiedzi, iż utrata obecnej pracy jest mało prawdopodobna (zob. tabelę aneksową 3).

Poczucie bezpieczeństwa zatrudnienia zależy też w znacznym stopniu od postrzegania przyszłości swego zakładu pracy. Najbardziej pewni swojego zatrudnienia są badani spodziewający się, że w ciągu najbliższego roku sytuacja w ich zakładzie pracy poprawi się – blisko połowa z nich (48%) uważa utratę obecnej pracy za mało prawdopodobną. Prognozowanie stabilizacji sytuacji w zakładzie pracy również sprzyja poczuciu bezpieczeństwa zatrudnienia, choć jest ono nieco mniejsze niż w przypadku badanych spodziewających się poprawy. Najczęściej natomiast z utratą pracy liczą się ankietowani, którzy obawiają się, że w ciągu dwunastu miesięcy od momentu badania sytuacja ich zakładów pracy pogorszy się – łącznie blisko połowa (48%) z nich dopuszcza taką możliwość, z czego 17% bardzo poważnie się z tym liczy.

TABELA 4

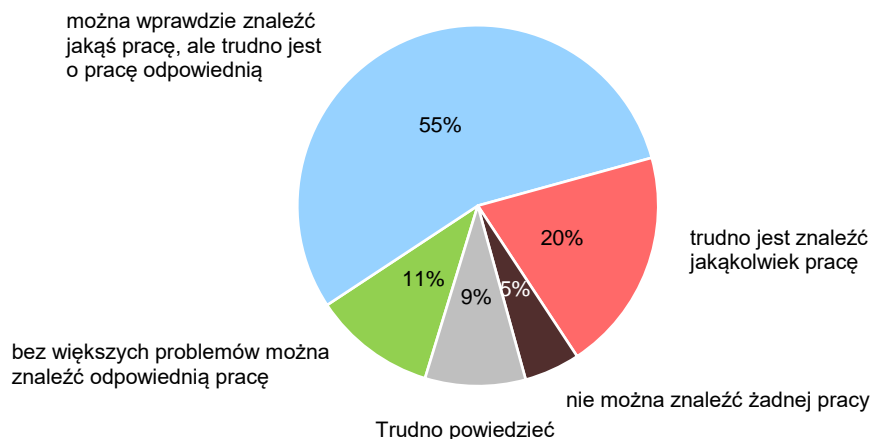
Czy liczy się Pan(i) z możliwością utraty obecnej pracy (zwolnienia, bankructwa, upadku, likwidacji zakładu, gospodarstwa itp.)?*	Czy, Pana(i) zdaniem, w ciągu najbliższego roku, sytuacja w Pana(i) zakładzie pracy:			
	poprawi się	pozostanie bez zmian	pogorszy się	Trudno powiedzieć
	procentowanie w kolumnach			
Bardzo poważnie się z tym liczę	1	2	17	2
Raczej tak	20	17	31	25
Raczej nie	30	38	30	32
Nie, to mało prawdopodobne	48	40	19	19
Trudno powiedzieć	1	3	3	22

* Odpowiedzi osób pracujących zarobkowo (N=712)

SYTUACJA NA LOKALNYCH RYNKACH PRACY

Na przełomie maja i czerwca dwie trzecie (66%) badanych oceniło że w ich miejscowości lub w okolicy można aktualnie znaleźć pracę, jednak zaledwie 11% stwierdziło, że bez większych problemów można znaleźć odpowiednią pracę, a większość (55%) wskazywała, że można wprawdzie znaleźć jakąś pracę, ale trudno jest o pracę odpowiednią. Co czwarty pytany deklarował, że w okolicy jego miejsca zamieszkania są problemy ze znalezieniem pracy, przy czym 20% wskazywało, że trudno jest znaleźć jakąkolwiek pracę, a co dwudziesty (5%) twierdził, że nie można znaleźć żadnej pracy.

RYS. 7. Jak określiłby/określiłaby Pan(i) sytuację na rynku pracy w Pana(i) miejscowości lub w okolicy? Czy Pana(i) zdaniem, obecnie:

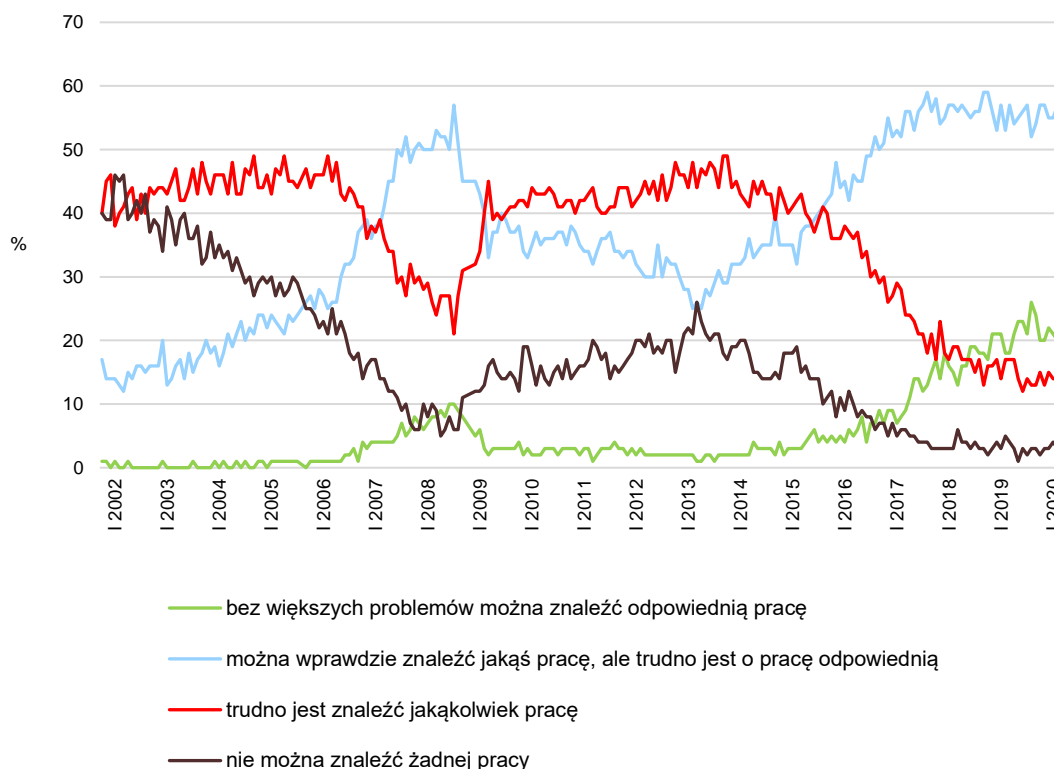


Od ponad dwóch lat do pierwszej połowy marca br. włącznie oceny sytuacji na lokalnych rynkach pracy były dość stabilne. Badanie z przełomu maja i czerwca przyniosło ich znaczące pogorszenie. Mimo iż nadal największa grupa respondentów uważa, że w ich miejscowości lub okolicy można znaleźć jakąś pracę, choć trudno jest o pracę odpowiednią, to jest ich mniej niż w pierwszej połowie marca (spadek o 4 punkty procentowe). Niemal o połowę zmniejszyła się także grupa twierdzących, że bez większych problemów można znaleźć odpowiednią pracę (spadek z 20% do 11%). Jednocześnie znacząco (o 7 punktów) przybyło badanych, którzy sądzą, że w okolicy ich miejsca zamieszkania trudno jest znaleźć jakąkolwiek pracę. Więcej osób twierdzi także, że w ich miejscowości lub okolicy nie można znaleźć żadnej pracy (wzrost z 3% do 5%). Warto zauważyć, iż ostatnio zbliżone oceny sytuacji na lokalnych rynkach pracy notowaliśmy w 2017 roku.

TABELA 5

Jak określił(a)by Pan(i) sytuację na rynku pracy w Pana(i) miejscowości lub okolicy? Czy, Pana(i) zdaniem, obecnie:	Wskazania respondentów według terminów badań													
	2019										2020			
	III	IV	V	VI	VII	VIII	IX	X	XI	XII	I	II	III	V/VI
– bez większych problemów można znaleźć odpowiednią pracę	18	21	23	23	21	26	24	20	20	22	21	20	20	11
– można wprawdzie znaleźć jakąś pracę, ale trudno jest o pracę odpowiednią	57	54	55	56	57	52	54	57	57	55	55	57	59	55
– trudno jest znaleźć jakąkolwiek pracę	17	17	14	12	14	13	13	15	13	15	14	14	13	20
– nie można znaleźć żadnej pracy	4	3	1	3	2	3	3	2	3	3	4	3	3	5
Trudno powiedzieć	4	5	7	6	6	6	6	6	7	6	6	6	6	9

RYS. 8. Jak określił(a)by Pan(i) sytuację na rynku pracy w Pana(i) miejscowości lub okolicy? Czy, Pana(i) zdaniem, obecnie:



Pominięto odpowiedzi „trudno powiedzieć”

Oceny sytuacji na lokalnych rynkach pracy na przełomie maja i czerwca br. najbardziej różnicowało wykształcenie badanych⁴. Najlepiej postrzegały ją osoby z wykształceniem średnim i zasadniczym zawodowym – w obu tych grupach po 14% uważało, że w ich miejscowości lub okolicy bez większych problemów można znaleźć odpowiednią pracę, a tylko odpowiednio 2% i 4% – że nie można znaleźć żadnej pracy. Najgorzej sytuację na runku pracy w okolicy swego miejsca zamieszkania postrzegali natomiast badani z wykształceniem podstawowym lub gimnazjalnym, spośród których aż 14% oceniło, że w okolicy ich miejsca zamieszkania nie można znaleźć żadnej pracy. Biorąc pod uwagę grupy zawodowe można natomiast zauważyć, iż najpewniej na lokalnych rynkach czuli się technicy i inni specjaliści średniego szczebla, z których aż 22% oceniło, że w okolicy ich miejsca zamieszkania bez większych problemów można znaleźć odpowiednią pracę (zob. tabelę aneksową 4).

⁴ Wykorzystano moduł IBM SPSS Decision Trees.

Opinie w tej kwestii istotnie różnicuje także miejsce zamieszkania. W najlepszej sytuacji są mieszkańcy co najmniej półmilionowych miast – 14% z nich uważa, że w ich miejscu zamieszkania lub okolicy bez problemów można znaleźć odpowiednią pracę, a tylko co setny twierdzi, że nie można tam znaleźć żadnej pracy. Najgorsze nastroje panują natomiast wśród mieszkańców wsi i miast liczących mniej niż 20 tys. mieszkańców. Spośród mieszkańców wsi 22% twierdzi, że w okolicy ich miejsca zamieszkania trudno jest znaleźć jakąkolwiek pracę, a 9% uważa, że nie można tam znaleźć żadnej pracy. W przypadku mieszkańców miast poniżej 20 tys. te odsetki wynoszą odpowiednio 28% i 4% (zob. tabelę aneksową 4).

Warto też zwrócić uwagę na nieco odmienne rozkłady ocen lokalnych rynków pracy wśród kobiet i mężczyzn. Mężczyźni znacznie częściej niż kobiety (15% wobec 8%) uważają, iż w ich miejscowości lub okolicy bez większych problemów można znaleźć odpowiednią pracę, natomiast rzadziej sygnalizują trudności ze znalezieniem zatrudnienia (22% wobec 27%) – zob. tabelę aneksową 4.

Na przełomie maja i czerwca, w porównaniu z pierwszą połową marca br., znacznie gorzej oceniana była aktualna sytuacja w zakładach pracy respondentów. Wśród badanych pracujących zarobkowo spadło także poczucie pewności utrzymania obecnej pracy. Ponadto wśród ogółu badanych nastąpiło znaczące pogorszenie ocen sytuacji na lokalnych rynkach pracy.

Opracowała

Barbara Badora