

Nastroje społeczne na przełomie maja i czerwca

Znak jakości przyznany CBOS przez
Organizację Firm Badania Opinii i Rynku 20 stycznia 2020 roku



Fundacja Centrum Badania Opinii Społecznej
ul. Świętojerska 5/7, 00-236 Warszawa
e-mail: sekretariat@cbos.pl; info@cbos.pl
<http://www.cbos.pl>
(48 22) 629 35 69

W stosunku do pierwszej połowy marca br. nastroje społeczne pogorszyły się¹. Wyniki najnowszego sondażu porównujemy z marcowymi ze względu na przerwę w realizacji badań metodą wywiadów bezpośrednich spowodowaną epidemią koronawirusa.

ROZWÓJ OGÓLNEJ SYTUACJI W KRAJU

Oceny

Opinie na temat ogólnej sytuacji w kraju są podzielone – tyle samo badanych uważa, że zmierza ona w dobrym (41%, spadek o 7 punktów procentowych w stosunku do pierwszej połowy marca), co w złym kierunku (41%, wzrost o 2 punkty). Blisko co piąty ankietowany nie ma sprecyzowanego zdania na ten temat (18%).

TABELA 1

Czy, ogólnie rzecz biorąc, sytuacja w naszym kraju zmierza w dobrym czy też w złym kierunku?	Wskazania respondentów według terminów badań												
	2019										2020		
	IV	V	VI	VII	VIII	IX	X	XI	XII	I	II	III	V/VI
	w procentach												
W dobrym	46	48	52	48	50	51	51	51	49	43	43	48	41
W złym	39	35	33	37	36	34	33	34	37	40	42	39	41
Trudno powiedzieć	15	17	15	15	14	15	16	15	14	17	15	13	18

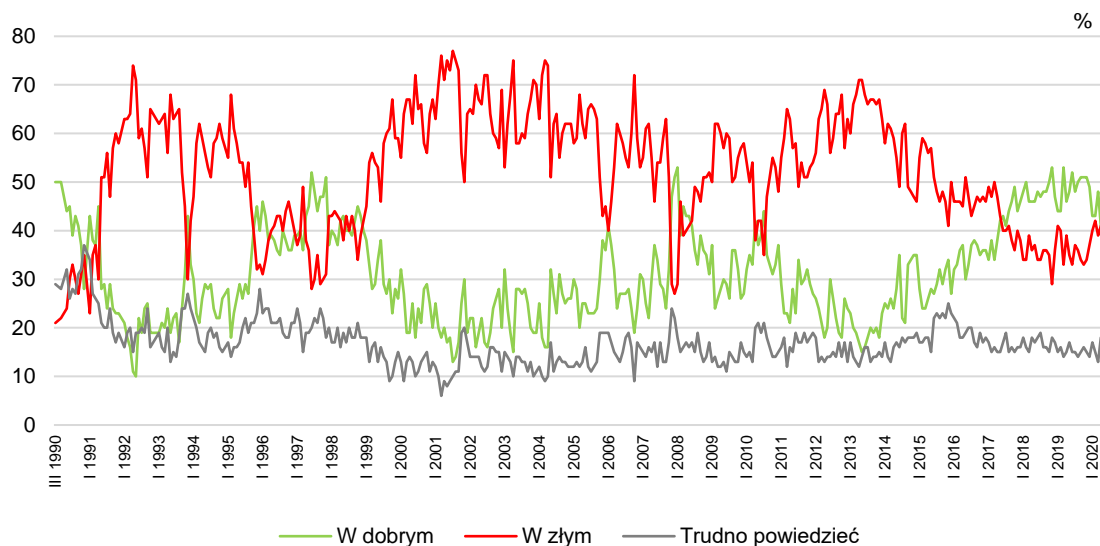
¹Badanie „Aktualne problemy i wydarzenia” (359) przeprowadzono w ramach procedury mixed-mode na reprezentatywnej imiennej próbie pełnoletnich mieszkańców Polski, wylosowanej z rejestru PESEL.

Każdy respondent wybierał samodzielnie jedną z metod:

- wywiad bezpośredni z udziałem ankietera (metoda CAPI),
- wywiad telefoniczny po skontaktowaniu się z ankieterem CBOS (CATI) – dane kontaktowe respondent otrzymywał w liście zapowiednim od CBOS,
- samodzielne wypełnienie ankiety internetowej, do której dostęp był możliwy na podstawie loginu i hasła przekazanego respondentowi w liście zapowiednim od CBOS.

We wszystkich trzech przypadkach ankieta miała taki sam zestaw pytań oraz strukturę. Badanie zrealizowano w dniach od 22 maja do 4 czerwca 2020 roku na próbie liczącej 1308 osób (w tym: 61,6% metodą CAPI, 24,4% – CATI i 14% – CAWI).

RYS. 1. Czy, ogólnie rzecz biorąc, sytuacja w naszym kraju zmierza w dobrym czy też w złym kierunku?



Zadowolenie z rozwoju sytuacji w kraju częściej wyrażają starsi respondenci (powyżej 55. roku życia – 52-55% w zależności od kategorii wiekowej), mieszkający w mniejszych miejscowościach (48% mieszkańców wsi), gorzej wykształceni (53% badanych z wykształceniem zasadniczym zawodowym i 50% ankietowanych z wykształceniem podstawowym/gimnazjalnym), o dochodach na osobę w gospodarstwie domowym nieprzekraczających 1500 zł (52%). W grupach społeczno-zawodowych są to najczęściej renciści (59%) i emeryci (55%), a w dalszej kolejności rolnicy i robotnicy niewykwalifikowani (po 48%). Z kolei niezadowolenie z ogólnej sytuacji w kraju ponadprzeciętnie często deklarują najmłodszy ankietowani (w wieku 18-34 lat – 54-55% w zależności od kategorii wiekowej), mieszkający w dużych i największych miastach (61% badanych z miast liczących co najmniej 500 000 mieszkańców), absolwenci wyższych uczelni (54%), o dochodach *per capita* wynoszących co najmniej 3000 zł (55%). W grupach społeczno-zawodowych najczęściej niezadowolenie z kierunku zmian w Polsce wyrażają kadra kierownicza i specjaliści z wyższym wykształceniem oraz uczniowie i studenci (po 59%).

Postrzeganie ogólnej sytuacji w kraju w istotny sposób zależy od poglądów politycznych oraz kwestii światopoglądowych. Zadowolenie z rozwoju sytuacji w kraju rośnie wraz z poziomem religijności mierzonym częstością udziału w praktykach religijnych. Uwzględniając natomiast poglądy polityczne, zauważyć można, że wyraźnie częściej niż pozostali pozytywnie o kierunku zmian w Polsce wypowiadają się badani o prawicowych poglądach politycznych (64%), a w potencjalnych elektoratach partyjnych zwolennicy Prawa i Sprawiedliwości (wraz z Solidarną Polską i Porozumieniem – 77%). Natomiast ankietowani identyfikujący się z lewicą (72%), a w potencjalnych elektoratach – sympatycy Lewicy (79%) oraz Koalicji Obywatelskiej (77%) częściej niż inni deklarują niezadowolenie z ogólnej sytuacji w kraju (zob. tabelę 2 oraz tabelę aneksową 1).

TABELA 2

Potencjalne elektoraty*	Czy, ogólnie rzecz biorąc, sytuacja w naszym kraju zmierza w dobrym czy też w złym kierunku?		
	W dobrym	W złym	Trudno powiedzieć
	w procentach		
Prawo i Sprawiedliwość (wraz z Solidarną Polską i Porozumieniem)	77	10	13
Polskie Stronnictwo Ludowe – Koalicja Polska (Polskie Stronnictwo Ludowe, Kukiz'15, UED)	26	50	24
Konfederacja Wolność i Niepodległość (KORWiN, Ruch Narodowy, Braun)	19	70	11
Koalicja Obywatelska (Platforma Obywatelska, Nowoczesna, Inicjatywa Polska, Zieloni)	11	77	12
Lewica (Nowa Lewica – dawniej SLD, Wiosna, Lewica Razem)	8	79	13
Niezdecydowani, na kogo głosować	19	47	34
Wahający się, czy wzięliby udział w głosowaniu	23	54	23
Deklarujący, że nie wzięliby udziału w głosowaniu	24	55	21

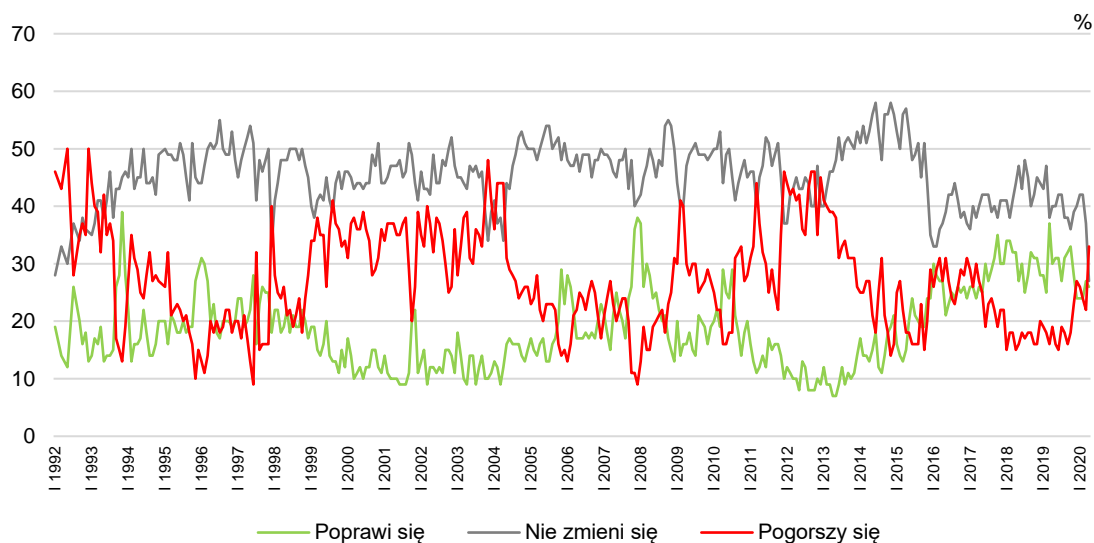
* Określone na podstawie deklaracji poparcia danego ugrupowania w hipotetycznych wyborach parlamentarnych

Przewidywania

W porównaniu z pierwszą połową marca pogorszyły się przewidywania dotyczące ogólnej sytuacji w kraju w ciągu najbliższego roku. Wprawdzie praktycznie nie zmienił się odsetek badanych liczących na poprawę (26%), lecz wyraźnie zmalał odsetek ankietowanych zakładających utrzymanie status quo (z 37% do 27%), a wzrósł obawiających się pogorszenia (z 22% do 33%).

CBOS

RYS. 2. Jak Pan(i) sądzi, czy w ciągu najbliższego roku sytuacja w Polsce poprawi się, pogorszy czy też się nie zmieni?



Pominięto odpowiedzi „trudno powiedzieć”

TABELA 3

Jak Pan(i) sądzi, czy w ciągu najbliższego roku sytuacja w Polsce poprawi się, pogorszy czy też się nie zmieni?	Wskazania respondentów według terminów badań												
	2019									2020			
	IV	V	VI	VII	VIII	IX	X	XI	XII	I	II	III	V/VI
	w procentach												
Poprawi się	30	31	31	27	31	32	33	28	24	24	24	27	26
Nie zmieni się	40	40	42	42	38	38	36	39	40	42	42	37	27
Pogorszy się	19	16	15	19	18	16	18	23	27	26	24	22	33
Trudno powiedzieć	11	13	12	12	13	14	13	10	9	8	10	14	14

Przewidywania dotyczące rozwoju sytuacji w kraju także silnie zależą od poglądów politycznych oraz preferencji partyjnych. Bardziej optymistyczne prognozy formułują identyfikujący się z prawicą (41% uważa, że sytuacja się poprawi) oraz potencjalni wyborcy Prawa i Sprawiedliwości (wraz z Solidarną Polską i Porozumieniem) – 50% (zob. tabelę aneksową 2).

SYTUACJA POLITYCZNA

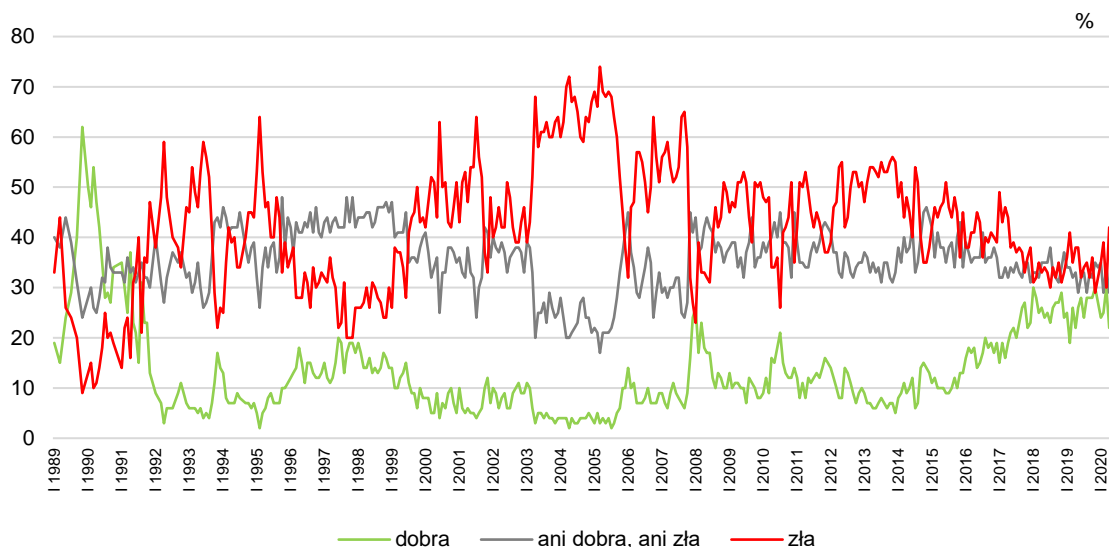
Oceny

Po odnotowanej w marcu poprawie oceny sytuacji politycznej w Polsce pogorszyły się i są trochę gorsze od rejestrowanych w lutym. W stosunku do marca zmniejszyły się odsetki pozytywnie (o 8 punktów procentowych, do 22%) i przeciętnie (o 5 punktów, do 29%) postrzegających sytuację polityczną w kraju, a wyraźnie zwiększył się odsetek respondentów oceniających ją negatywnie (o 12 punktów, do 42%).

TABELA 4

Jak Pan(i) ogólnie ocenia obecną sytuację polityczną w Polsce? Czy jest ona:	Wskazania respondentów według terminów badań												
	2019									2020			
	IV	V	VI	VII	VIII	IX	X	XI	XII	I	II	III	V/VI
	w procentach												
– dobra	22	26	28	24	28	28	28	30	27	24	25	30	22
– ani dobra, ani zła	33	29	32	33	29	33	32	35	34	35	29	34	29
– zła	38	38	32	34	35	32	36	29	32	35	39	30	42
Trudno powiedzieć	7	7	8	9	8	7	4	6	7	7	7	6	6

**RYS. 3. Jak Pan(i) ogólnie ocenia obecną sytuację polityczną w Polsce?
Czy jest ona:**



Pominięto odpowiedzi „trudno powiedzieć”

Podobnie jak w przypadku postrzegania kierunku zmian dokonujących się w kraju częściej zadowolone z sytuacji politycznej wyrażają respondenci starsi, gorzej wykształceni, o niższych dochodach *per capita*, mieszkający w mniejszych miejscowościach.

Oceny sytuacji politycznej zależą jednak przede wszystkim od poglądów politycznych i preferencji partyjnych.

TABELA 5

Potencjalne elektoraty*	Jak Pan(i) ogólnie ocenia obecną sytuację polityczną w Polsce? Czy jest ona:			
	dobra	ani dobra, ani zła	zła	Trudno powiedzieć
	w procentach			
Prawo i Sprawiedliwość (wraz z Solidarną Polską i Porozumieniem)	48	29	18	5
Polskie Stronnictwo Ludowe – Koalicja Polska (Polskie Stronnictwo Ludowe, Kukiz'15, UED)	7	32	58	4
Konfederacja Wolność i Niepodległość (KORWiN, Ruch Narodowy, Braun)	6	29	62	3
Koalicja Obywatelska (Platforma Obywatelska, Nowoczesna, Inicjatywa Polska, Zieloni)	2	15	82	0
Lewica (Nowa Lewica – dawniej SLD, Wiosna, Lewica Razem)	0	19	76	5
Niezdecydowani, na kogo głosować	12	35	44	10
Wahający się, czy wzięliby udział w głosowaniu	10	36	35	19
Deklarujący, że nie wzięliby udziału w głosowaniu	7	37	47	9

* Określone na podstawie deklaracji poparcia danego ugrupowania w hipotetycznych wyborach parlamentarnych

Zadowolenie z jakości życia politycznego w Polsce wyraźnie częściej deklarują badani o prawicowych poglądach politycznych, a w potencjalnych elektoratach partyjnych – zwolennicy Prawa i Sprawiedliwości (wraz Solidarną Polską i Porozumieniem). Z kolei niezadowolenie z sytuacji politycznej w zdecydowanej większości wyrażają ankietowani identyfikujący się z lewicą, natomiast w potencjalnych elektoratach najczęściej negatywnie o jakości życia politycznego w Polsce wypowiadają się sympatycy Koalicji Obywatelskiej oraz Lewicy (zob. tabelę 5 i tabelę aneksową 3).

Przewidywania

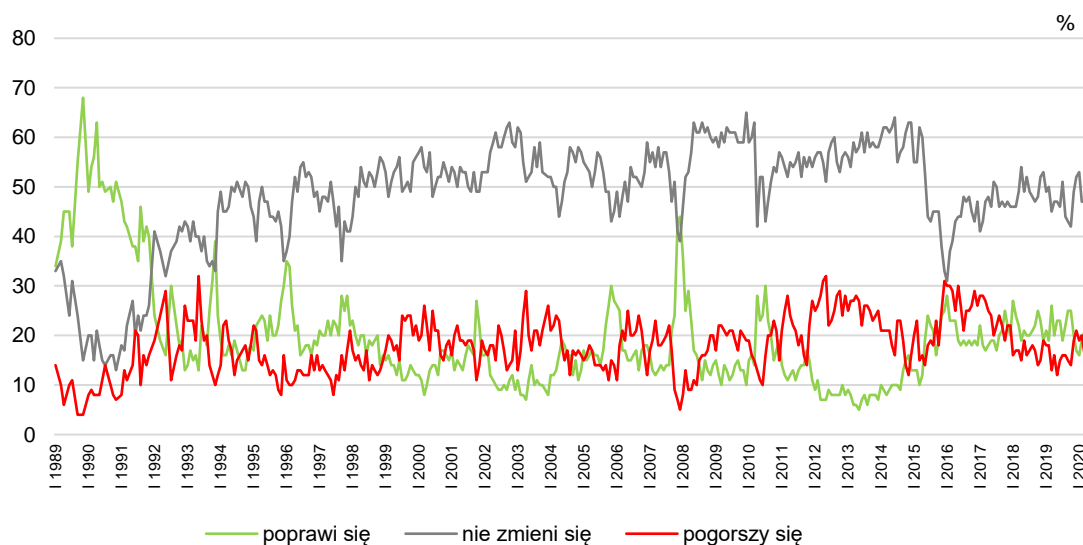
Na przełomie maja i czerwca pogorszyły się również prognozy dotyczące jakości życia politycznego w Polsce w ciągu najbliższych dwunastu miesięcy. Wzrósł odsetek obawiających się pogorszenia (o 5 punktów procentowych, do 21%), spadł zakładających brak zmian w tym obszarze (o 8 punktów, do 39%), a odsetek liczących na poprawę praktycznie się nie zmienił (22%).

TABELA 6

Czy, Pana(i) zdaniem, w ciągu najbliższego roku sytuacja polityczna w Polsce:	Wskazania respondentów według terminów badań												
	2019									2020			
	IV	V	VI	VII	VIII	IX	X	XI	XII	I	II	III	V/VI
	w procentach												
– poprawi się	20	23	23	19	22	25	25	20	17	16	19	21	22
– nie zmieni się	47	47	46	51	44	43	42	49	52	53	47	47	39
– pogorszy się	16	12	15	16	16	15	14	19	21	19	20	16	21
Trudno powiedzieć	17	18	16	14	18	17	19	12	10	12	15	15	18

CBOS

RYS. 4. Czy, Pana(i) zdaniem, w ciągu najbliższego roku sytuacja polityczna w Polsce:



Pominięto odpowiedzi „trudno powiedzieć”

SYTUACJA GOSPODARCZA

Oceny

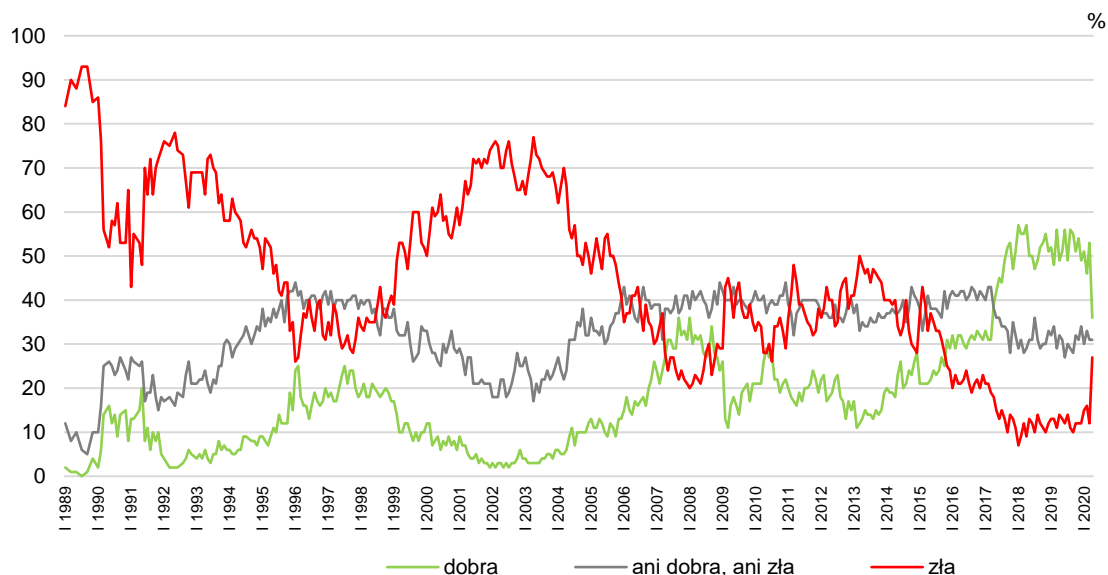
W porównaniu z pierwszą połową marca zdecydowanie pogorszyły się oceny sytuacji gospodarczej w Polsce. Wyraźnie ubyło badanych oceniających ją dobrze (o 17 punktów procentowych, do 36%), a przybyło postrzegających ją źle (o 15 punktów, do 27%). Odsetek oceniających ją przeciętnie się nie zmienił (31%).

TABELA 7

Jak Pan(i) ogólnie ocenia obecną sytuację gospodarczą w Polsce? Czy jest ona:	Wskazania respondentów według terminów badań												
	2019								2020				
	IV	V	VI	VII	VIII	IX	X	XI	XII	I	II	III	V/VI
	w procentach												
– dobra	49	51	56	49	56	55	51	54	49	51	46	53	36
– ani dobra, ani zła	32	31	27	30	29	28	32	31	34	30	33	31	31
– zła	14	13	12	14	11	10	12	12	12	15	16	12	27
Trudno powiedzieć	5	5	5	7	4	7	5	3	5	5	5	4	6

CBOS

RYS. 5. Jak Pan(i) ogólnie ocenia obecną sytuację gospodarczą w Polsce?
Czy jest ona:



Pominięto odpowiedzi „trudno powiedzieć”

Oceny kondycji gospodarki, podobnie jak postrzeganie ogólnej sytuacji w kraju i jakości życia politycznego, w silny sposób zależą od poglądów politycznych. Ponad połowa badanych (56%) identyfikujących się z prawicą jest zadowolona ze stanu naszej gospodarki, a blisko połowa (46%) utożsamiających się z lewicą ocenia kondycję gospodarki negatywnie. W potencjalnych elektoratach

najczęściej zadowolenie z sytuacji gospodarczej deklarują wyborcy Prawa i Sprawiedliwości (wraz z Solidarną Polską i Porozumieniem), a najczęściej krytycznie na ten temat wypowiadają się zwolennicy Lewicy i Koalicji Obywatelskiej.

TABELA 8

Potencjalne elektoraty*	Jak Pan(i) ogólnie ocenia obecną sytuację gospodarczą w Polsce? Czy jest ona:			
	dobra	ani dobra, ani zła	zła	Trudno powiedzieć
	w procentach			
Prawo i Sprawiedliwość (wraz z Solidarną Polską i Porozumieniem)	63	22	9	6
Polskie Stronnictwo Ludowe – Koalicja Polska (Polskie Stronnictwo Ludowe, Kukiz'15, UED)	34	32	30	5
Konfederacja Wolność i Niepodległość (KORWiN, Ruch Narodowy, Braun)	19	36	40	5
Koalicja Obywatelska (Platforma Obywatelska, Nowoczesna, Inicjatywa Polska, Zieloni)	17	35	46	3
Lewica (Nowa Lewica – dawniej SLD, Wiosna, Lewica Razem)	12	34	55	0
Niezdecydowani, na kogo głosować	19	38	35	8
Wahający się, czy wzięliby udział w głosowaniu	23	36	34	7
Deklarujący, że nie wzięliby udziału w głosowaniu	18	40	37	6

* Określone na podstawie deklaracji poparcia danego ugrupowania w hipotetycznych wyborach parlamentarnych

Zauważyć można także, że częściej niż inni negatywnie sytuację gospodarczą postrzegają mieszkańcy największych miast (50% ocenia ją źle), badani w wieku 18–34 lat (38–40% ocenia ją negatywnie), absolwenci wyższych uczelni (38%) oraz badani niezadowoleni z warunków materialnych swoich gospodarstw domowych (50%) – zob. tabelę 8 i tabelę aneksową 5.

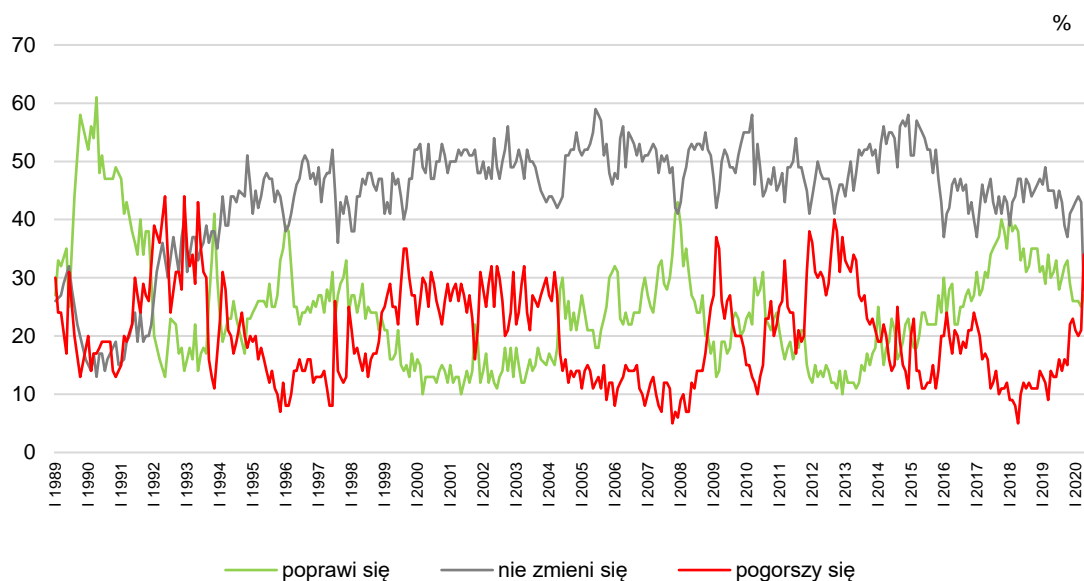
Przewidywania

Pogorszyły się także przewidywania dotyczące kondycji naszej gospodarki w ciągu najbliższych dwunastu miesięcy. Wprawdzie odsetek uważających, że się ona poprawi, minimalnie się zwiększył (o 2 punkty, do 27%), lecz zdecydowanie wzrósł sądzących, że się ona pogorszy (o 13 punktów, do 34%). Jednocześnie wyraźnie zmniejszyła się liczba badanych przewidujących, że sytuacja gospodarcza w Polsce w ciągu najbliższych dwunastu miesięcy się nie zmieni (z 43% do 28%).

TABELA 9

Czy, Pana(i) zdaniem, w ciągu najbliższego roku sytuacja gospodarcza w Polsce:	Wskazania respondentów według terminów badań												
	2019						2020						
	IV	V	VI	VII	VIII	IX	X	XI	XII	I	II	III	V/VI
	w procentach												
– poprawi się	30	31	33	28	30	32	33	29	26	26	26	25	27
– nie zmieni się	45	45	42	45	43	39	37	41	42	43	44	43	28
– pogorszy się	14	13	13	16	14	16	15	22	23	21	20	21	34
Trudno powiedzieć	11	11	12	11	13	13	15	8	8	10	11	11	11

RYS. 6. Czy, Pana(i) zdaniem, w ciągu najbliższego roku sytuacja gospodarcza w Polsce:



Pominięto odpowiedzi „trudno powiedzieć”

SYTUACJA WŁASNA BADANYCH I MATERIALNE WARUNKI ŻYCIA

Oceny

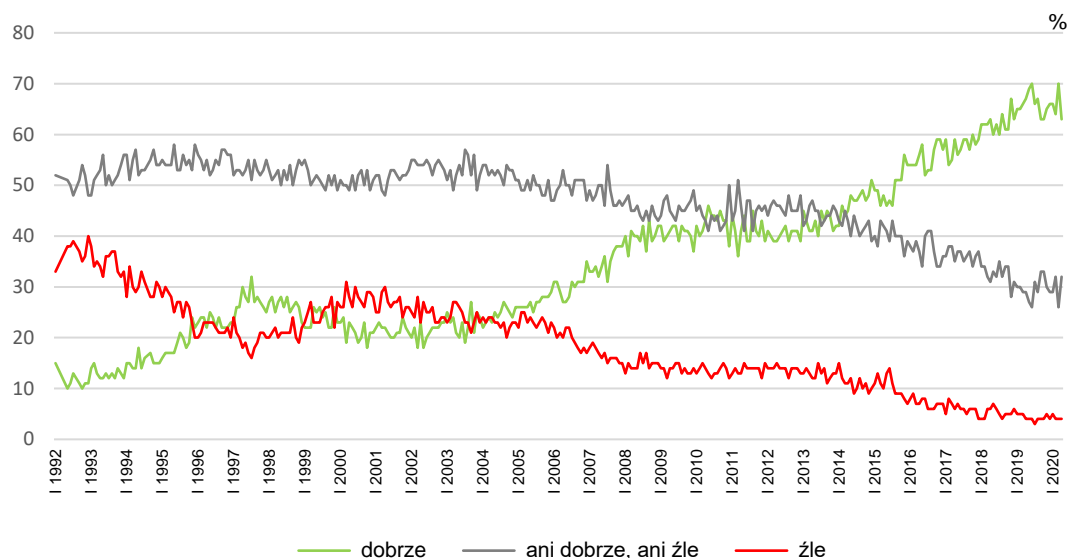
Po zarejestrowanej w marcu poprawie oceny poziomu życia pogorszyły się i wróciły do stanu z lutego. Obecnie 63% ankietowanych (spadek o 7 punktów procentowych w stosunku do marca) twierdzi, że im i ich rodzinom żyje się dobrze, co trzeci uważa, że przeciętnie (wzrost o 6 punktów, do 32%), a jedynie nieliczni, że źle (4%).

TABELA 10

Czy obecnie Panu(i) i Pana(i) rodzinie żyje się:	Wskazania respondentów według terminów badań												
	2019									2020			
	IV	V	VI	VII	VIII	IX	X	XI	XII	I	II	III	V/VI
	w procentach												
– dobrze	67	69	70	66	67	63	63	65	66	66	64	70	63
– ani dobrze, ani źle	29	27	26	31	29	33	33	30	29	29	32	26	32
– źle	4	4	4	3	4	4	4	5	4	5	4	4	4

CBOS

RYS. 7. Czy obecnie Panu(i) i Pana(i) rodzinie żyje się:



Pogorszyło się również postrzeganie warunków materialnych gospodarstw domowych. Ubyło oceniających je dobrze (o 6 punktów procentowych, do 58%), a przybyło uznających je za przeciętne (o 5 punktów, do 36%). Odsetek niezadowolonych się nie zmienił (5%).

CBOS

RYS. 8. Jak Pan(i) ocenia obecne warunki materialne swojego gospodarstwa domowego? Czy są one:

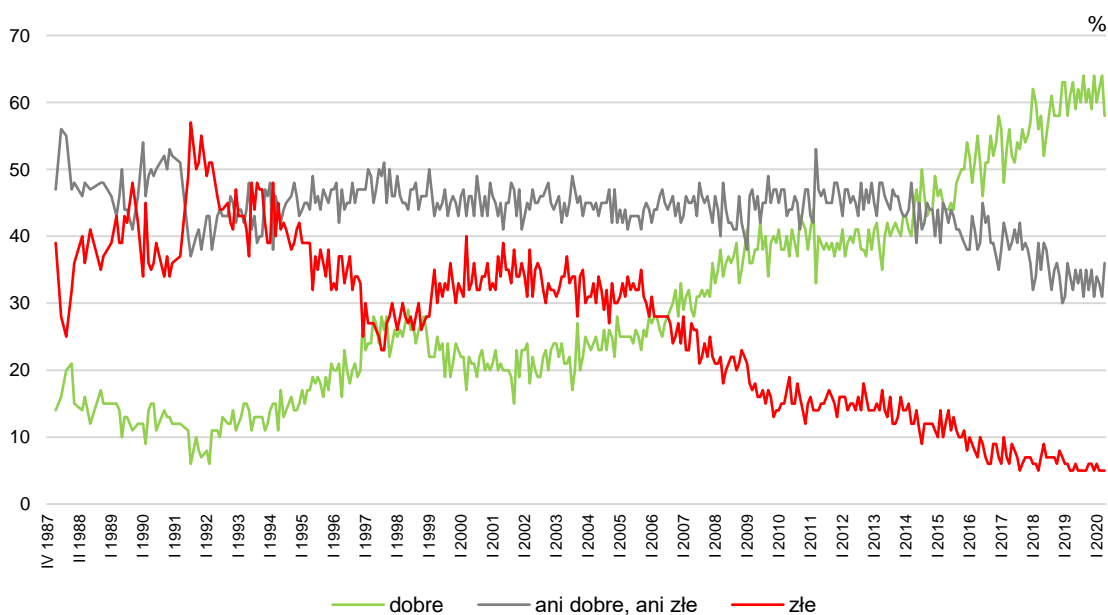


TABELA 11

Jak Pan(i) ocenia obecne warunki materialne swojego gospodarstwa domowego? Czy są one:	Wskazania respondentów według terminów badań												
	2019									2020			
	IV	V	VI	VII	VIII	IX	X	XI	XII	I	II	III	V/VI
	w procentach												
– dobre	63	59	62	60	64	60	62	59	64	60	62	64	58
– ani dobre, ani złe	32	35	33	35	31	35	32	35	31	34	33	31	36
– złe	5	6	5	5	5	5	6	6	5	6	5	5	5

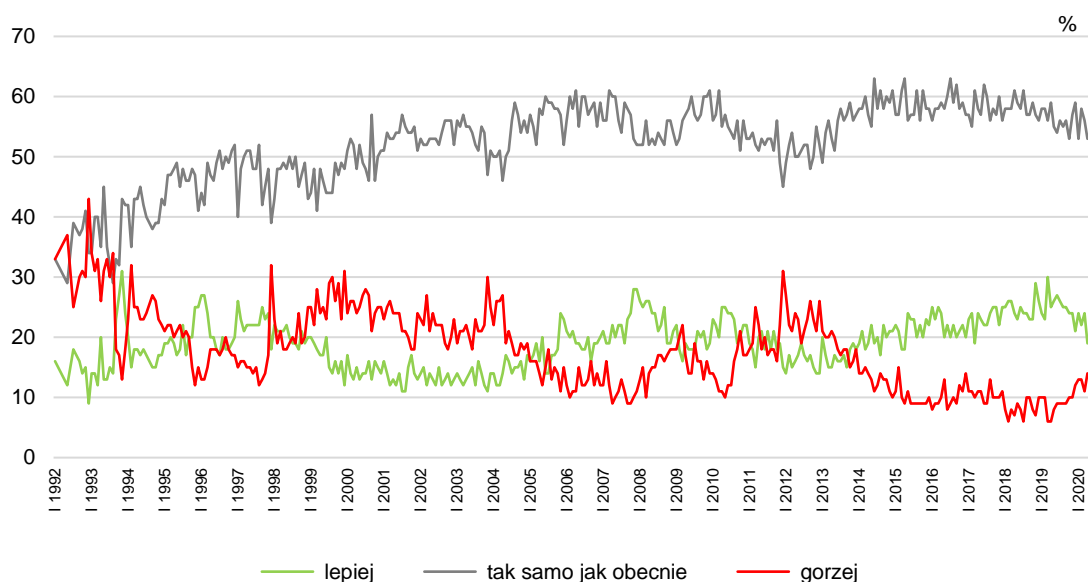
Częściej zadowolenie z poziomu życia i warunków materialnych wyrażają młodszy badani (najczęściej poniżej 35. roku życia), lepiej wykształceni (zwłaszcza absolwenci wyższych uczelni) i co zrozumiałe, ankietowani z gospodarstw domowych o wyższych dochodach *per capita*, a w grupach społeczno-zawodowych – kadra kierownicza i specjaliści z wyższym wykształceniem (zob. tabele aneksowe 7 i 9).

Przewidywania

W stosunku do pierwszej połowy marca pogorszyły się także prognozy na najbliższy rok dotyczące poziomu życia oraz warunków materialnych gospodarstw domowych. Ubyło badanych przewidujących poprawę poziomu życia (z 24% do 19%), a przybyło obawiających się jego pogorszenia (z 11% do 14%).

CBOS

RYS. 9. Jak Pan(i) sądzi, czy za rok Panu(i) i Pana(i) rodzinie będzie się żyło:



Pominięto odpowiedzi „trudno powiedzieć”

TABELA 12

Jak Pan(i) sądzi, czy za rok Panu(i) i Pana(i) rodzinie będzie się żyło:	Wskazania respondentów według terminów badań												
	2019						2020						
	IV	V	VI	VII	VIII	IX	X	XI	XII	I	II	III	V/VI
	w procentach												
– lepiej	25	26	27	26	25	25	24	24	21	24	22	24	19
– tak samo	59	55	54	56	55	56	53	57	59	53	58	56	53
– gorzej	6	8	9	9	9	9	10	10	12	13	13	11	14
Trudno powiedzieć	10	11	10	9	11	10	13	9	8	10	8	9	14

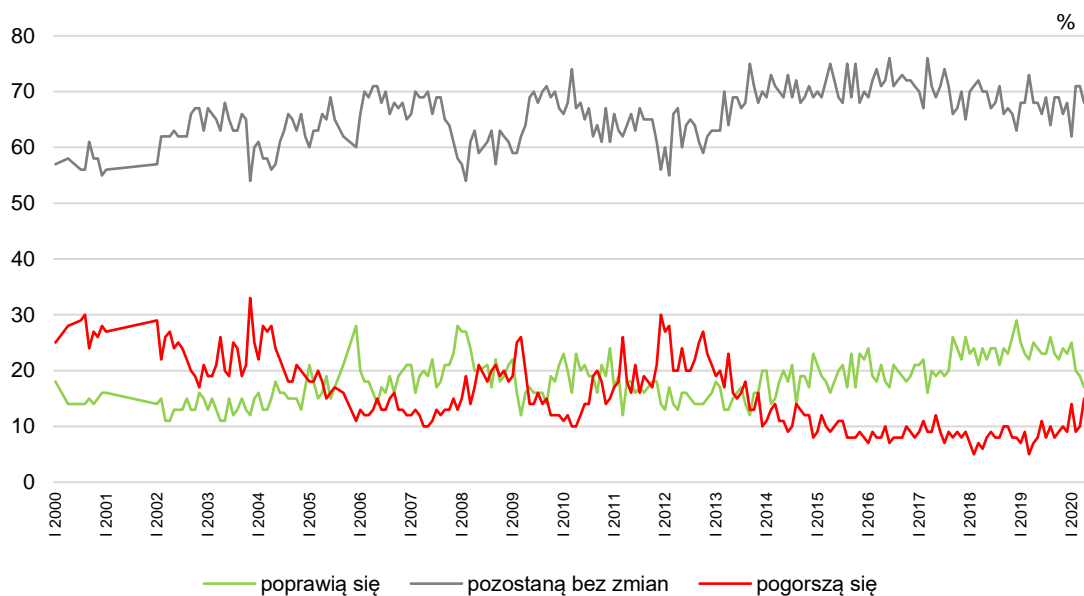
Jednocześnie zwiększył się odsetek badanych prognozujących pogorszenie warunków materialnych (z 10% do 15%), a zmniejszył liczących na poprawę (z 19% do 17%).

TABELA 13

Jak Pan(i) sądzi, czy w ciągu najbliższego roku warunki materialne Pana(i) gospodarstwa domowego:	Wskazania respondentów według terminów badań												
	2019						2020						
	IV	V	VI	VII	VIII	IX	X	XI	XII	I	II	III	V/VI
	w procentach												
– poprawią się	25	24	23	23	26	23	22	24	23	25	20	19	17
– pozostaną bez zmian	68	68	66	69	64	69	69	66	68	62	71	71	68
– pogorszą się	7	8	11	8	10	8	9	10	9	14	9	10	15

CBOS

RYS. 10. Jak Pan(i) sądzi, czy w ciągu najbliższego roku warunki materialne Pana(i) gospodarstwa domowego:





Po zarejestrowanej w pierwszej połowie marca poprawie, na przełomie maja i czerwca odnotowaliśmy pogorszenie nastrojów społecznych. Mniejsze lub większe spadki dotyczą praktycznie wszystkich analizowanych przez nas wskaźników. Zaznaczyć jednak należy, że o ile ogólne oceny sytuacji w Polsce, sytuacji politycznej, a także te odnoszące się do wymiaru indywidualnego – poziomu życia oraz warunków materialnych, nie różnią się znacząco w stosunku do pierwszych miesięcy tego roku, okresu sprzed pandemii, o tyle postrzeganie kondycji gospodarki pogorszyło się dosyć znacząco. Odsetek niezadowolonych z sytuacji gospodarczej jest najwyższy od października 2015 roku, a odsetek zadowolonych najniższy od marca 2017 roku.

Gorsze od notowanych w pierwszej połowie marca są również prognozy na najbliższy rok. Wyraźnie wzrósł pesymizm w przewidywaniach dotyczących rozwoju ogólnej sytuacji w kraju, a także kondycji naszej gospodarki.

Opracowała

Małgorzata Omyła-Rudzka