

Notowania rządu na przełomie maja i czerwca

Znak jakości przyznany CBOS przez
Organizację Firm Badania Opinii i Rynku 20 stycznia 2020 roku



Fundacja Centrum Badania Opinii Społecznej
ul. Świętojerska 5/7, 00-236 Warszawa
e-mail: sekretariat@cbos.pl; info@cbos.pl
<http://www.cbos.pl>
(48 22) 629 35 69

STOSUNEK DO RZĄDU

Zdecydowana reakcja rządu na pojawienie się w Polsce przypadków Covid-19 spowodowała początkowo poprawę jego notowań. W kolejnych tygodniach, kiedy rząd musiał się mierzyć już nie tylko z rozprzestrzenianiem się koronawirusa, ale także z załamaniem gospodarczym wywołanym lockdownem oraz wzmożoną krytyką ze strony opozycji, jego notowania pogorszyły się.

POPARCIE DLA RZĄDU

Obecnie stosunek do rządu jest bardziej wykrystalizowany: od marca przybyło przede wszystkim jego przeciwników, ale także zwolenników¹. Gabinet Mateusza Morawieckiego popiera 44% badanych (wzrost o 2 punkty procentowe w stosunku do marca). Sprzeciw wobec rządu deklaruje 32% respondentów (wzrost o 5 punktów). Obojętność wobec urzędującego gabinetu wyraża co piąty ankietowany (20%, spadek o 8 punktów).

TABELA 1

Stosunek do rządu	Wskazania respondentów według terminów badań												
	2019									2020			
	IV	V	VI	VII	VIII	IX	X	XI	XII	I	II	III	V/VI
	w procentach												
Zwolennicy	39	39	41	40	42	44	41	43	42	41	41	42	44
Przeciwnicy	28	28	26	26	27	29	29	26	29	29	28	27	32
Obojętni	30	28	29	29	27	23	25	28	25	26	27	28	20
Trudno powiedzieć	3	5	4	5	4	4	5	3	4	4	4	3	4

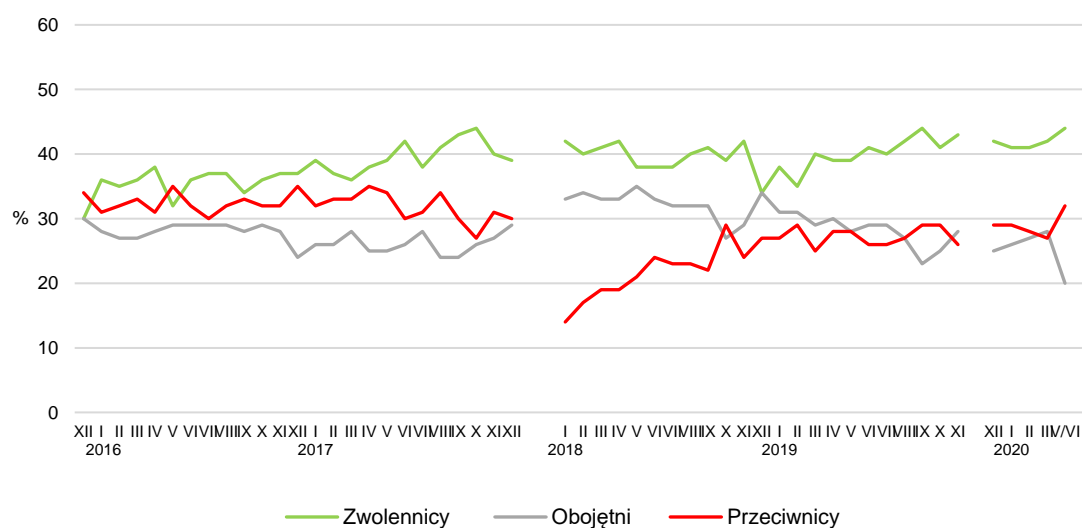
¹ Badanie „Aktualne problemy i wydarzenia” (359) przeprowadzono w ramach procedury mixed-mode na reprezentatywnej imiennej próbie pełnoletnich mieszkańców Polski, wylosowanej z rejestru PESEL.

Każdy respondent wybierał samodzielnie jedną z metod:

- wywiad bezpośredni z udziałem ankietera (metoda CAPI),
- wywiad telefoniczny po skontaktowaniu się z ankieterem CBOS (CATI) – dane kontaktowe respondent otrzymywał w liście zapowiednim od CBOS,
- samodzielne wypełnienie ankiety internetowej, do której dostęp był możliwy na podstawie loginu i hasła przekazanego respondentowi w liście zapowiednim od CBOS.

We wszystkich trzech przypadkach ankieta miała taki sam zestaw pytań oraz strukturę. Badanie zrealizowano w dniach od 22 maja do 4 czerwca 2020 roku na próbie liczącej 1308 osób (w tym: 61,6% metodą CAPI, 24,4% – CATI i 14% – CAWI).

RYS. 1. Stosunek do rządu



Od grudnia 2015 do grudnia 2017 roku wskazania dotyczyły rządu Beaty Szydło; od stycznia 2018 do listopada 2019 roku dotyczyły pierwszego rządu Mateusza Morawieckiego, od grudnia 2019 dotyczą drugiego rządu Mateusza Morawieckiego. Pominęto odpowiedzi „trudno powiedzieć”

Stosunek do rządu różnicują podstawowe cechy społeczno-demograficzne badanych: wiek, miejsce zamieszkania, status społeczno-ekonomiczny. Gabinet Mateusza Morawieckiego cieszy się ponadprzeciętnym poparciem wśród osób w wieku od 55 do 64 lat (57%) i starszych (60%), mieszkańców wsi (54%, wśród rolników – 57%), ankietowanych z wykształceniem podstawowym (64%) i zasadniczym zawodowym (53%) oraz wśród osób słabiej sytuowanych: o miesięcznych dochodach *per capita* w gospodarstwie domowym poniżej 1500 zł (54%). Stosunkowo dużo przeciwników rządu jest wśród ludzi młodych: mających od 18 do 24 lat (43%) oraz od 25 do 34 lat (46%), mieszkańców dużych miast, szczególnie największych ośrodków liczących co najmniej pół miliona ludności (62%), wśród badanych o wyższym statusie społeczno-ekonomicznym: z wykształceniem wyższym (49%), o miesięcznych dochodach *per capita* co najmniej 3000 zł (57%), kadry kierowniczej i specjalistów (59%) oraz właścicieli firm (56%).

Społeczno-demograficzne zróżnicowanie stosunku do rządu Mateusza Morawieckiego kształtuje się podobnie jak w poprzednich sondażach CBOS. Warto jednak zwrócić uwagę na krystalizację stosunku do rządu wśród ludzi młodych. Wśród najmłodszych respondentów, do 24 roku życia, notujemy z reguły wysoki odsetek deklaracji obojętności wobec rządu – w ostatnich miesiącach był on szczególnie wysoki i wynosił 49% w styczniu, 50% w lutym i 53% w marcu. Tymczasem na przełomie maja i czerwca indyferentny stosunek do rządu zadeklarowała nieco ponad jedna czwarta badanych do 24 roku życia (26%). Krystalizacja nastawienia do rządu wśród respondentów mających od 18 do 24 lat może wynikać z tego, że w ostatnich tygodniach wielu młodych ludzi za sprawą pandemii miało okazję uświadomić sobie wpływ polityki i decyzji podejmowanych przez rządzących na swoje życie.

Stosunek do rządu silniej niż położenie w strukturze społeczno-demograficznej determinuje orientacja polityczna. Do zwolenników urzędującego gabinetu zalicza się blisko trzy czwarte badanych deklarujących prawicowe poglądy politycznej (72%). Z kolei 70% identyfikujących się z lewicą jest przeciwne obecnej ekipie. Nastawienie do rządu silnie różnicuje także religijność. Im częstszy udział w praktykach religijnych, tym większy odsetek zwolenników rządu i odwrotnie. Wśród praktykujących kilka razy w tygodniu poparcie dla urzędującego gabinetu sięga 79%, z kolei wśród niepraktykujących w ogóle ponad połowa (56%) deklaruje się jako przeciwnicy obecnej ekipy.

Rządzący gabinet popiera zdecydowana większość wyborców Prawa i Sprawiedliwości oraz partii koalicyjnych. Wyborcy ugrupowań opozycyjnych są mu w większości przeciwni.

TABELA 2

Potencjalne elektoraty	Stosunek do rządu			
	Zwolennicy	Przeciwnicy	Obojętni	Trudno powiedzieć
	w procentach			
Prawo i Sprawiedliwość (wraz z Solidarną Polską i Porozumieniem)	88	2	9	1
Polskie Stronnictwo Ludowe – Koalicja Polska (PSL, Kukiz'15, UED)	25	55	16	4
Konfederacja WiN (KORWiN, Ruch Narodowy, Braun)	12	67	18	3
Koalicja Obywatelska (PO, Nowoczesna, Inicjatywa Polska, Zieloni)	9	75	15	1
Lewica (Nowa Lewica – dawniej SLD, Wiosna, Lewica Razem)	5	74	21	0

* Określone na podstawie deklaracji poparcia danego ugrupowania w hipotetycznych wyborach do Sejmu

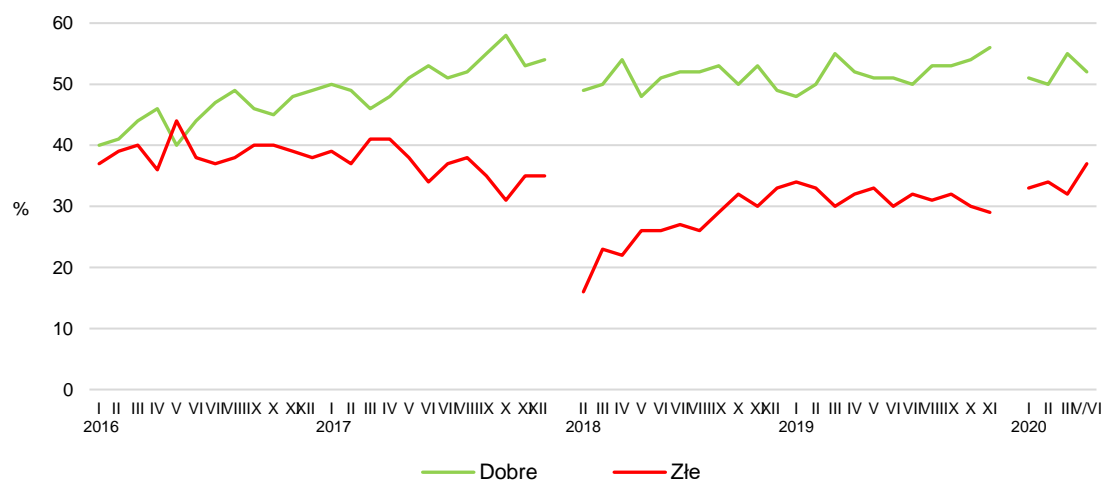
OCENA DZIAŁALNOŚCI RZĄDU

Pogorszyły się oceny wyników działalności rządu. Dobrze ocenia je 52% badanych (spadek o 3 punkty procentowe), źle 37% respondentów (wzrost o 5 punktów).

TABELA 3

Jak by Pan(i) ocenił(a) wyniki działalności rządu premiera Mateusza Morawieckiego od czasu objęcia przezeń władzy?	Wskazania respondentów według terminów badań												
	2019									2020			
	III	IV	V	VI	VII	VIII	IX	X	XI	I	II	III	V/VI
w procentach													
Dobrze	55	52	51	51	50	53	53	54	56	51	50	55	52
Źle	30	32	33	30	32	31	32	30	29	33	34	32	37
Trudno powiedzieć	15	16	16	19	18	16	15	16	15	16	16	13	11

RYS. 2. Oceny wyników działalności rządu



Od stycznia 2016 do grudnia 2017 roku wskazania dotyczyły rządu Beaty Szydło; od lutego 2018 do listopada 2019 roku dotyczyły pierwszego rządu Mateusza Morawieckiego, od stycznia 2020 dotyczą drugiego rządu Mateusza Morawieckiego. Pominięto odpowiedzi „trudno powiedzieć”

Społeczno-demograficzne zróżnicowanie opinii o działalności rządu układa się według podobnego wzoru jak stosunek do obecnego gabinetu. Z efektów jego pracy najbardziej zadowolone są osoby w wieku 55-64 lata (67%) i starsze (66%), mieszkańcy wsi (62%), badani z wykształceniem podstawowym (69%) i zasadniczym zawodowym (65%) oraz respondenci o miesięcznych dochodach *per capita* od 1000 do 1499 zł (69%). Do najbardziej krytycznych w ocenach rezultatów działań rządu należą ludzie młodzi, zwłaszcza osoby w wieku 25-34 lata (53%), mieszkańcy dużych miast, szczególnie ośrodków liczących co najmniej pół miliona ludności (63%), osoby najlepiej wykształcone i sytuowane: 53% badanych z wykształceniem wyższym oraz 60% dysponujących miesięcznie kwotą co najmniej 3000 zł na osobę w gospodarstwie domowym. Biorąc pod uwagę bardziej szczegółowe kategorie społeczne i zawodowe można stwierdzić, że najlepiej dokonania rządu oceniają renciści (77%), emeryci (66%) oraz rolnicy (64%), natomiast nagorzej – kadra kierownicza i specjaliści (60% ocen negatywnych), właściciele firm (52%) oraz uczniowie i studenci (60%).

Postrzeganie efektów pracy rządu także zależy przede wszystkim od orientacji politycznej i – szerzej – światopoglądowej. Dobrze ocenia je ponad cztery piąte osób identyfikujących się z prawicą (79%), źle – trzy czwarte (75%) deklarujących przekonania lewicowe. Ponadto im częstszy udział w praktykach religijnych, tym lepsze opinie o działalności rządu i odwrotnie.

Działania podejmowane przez rząd docenią głównie wyborcy Prawa i Sprawiedliwości. W elektoratach ugrupowań opozycyjnych dominuje krytycyzm.

TABELA 4

Potencjalne elektoraty*	Jak by Pan(i) ocenił(a) wyniki działalności rządu premiera Mateusza Morawieckiego od czasu ponownego objęcia przezeń władzy?		
	Dobrze	Źle	Trudno powiedzieć
	w procentach		
Prawo i Sprawiedliwość (wraz z Solidarną Polską i Porozumieniem)	94	2	4
Polskie Stronnictwo Ludowe – Koalicja Polska (PSL, Kukiz'15, UED)	32	60	8
Konfederacja WiN (KORWiN, Ruch Narodowy, Braun)	21	73	6
Lewica (Nowa Lewica – dawniej SLD, Wiosna, Lewica Razem)	17	79	5
Koalicja Obywatelska (PO, Nowoczesna, Inicjatywa Polska, Zieloni)	14	81	5

* Określone na podstawie deklaracji poparcia danego ugrupowania w hipotetycznych wyborach do Sejmu

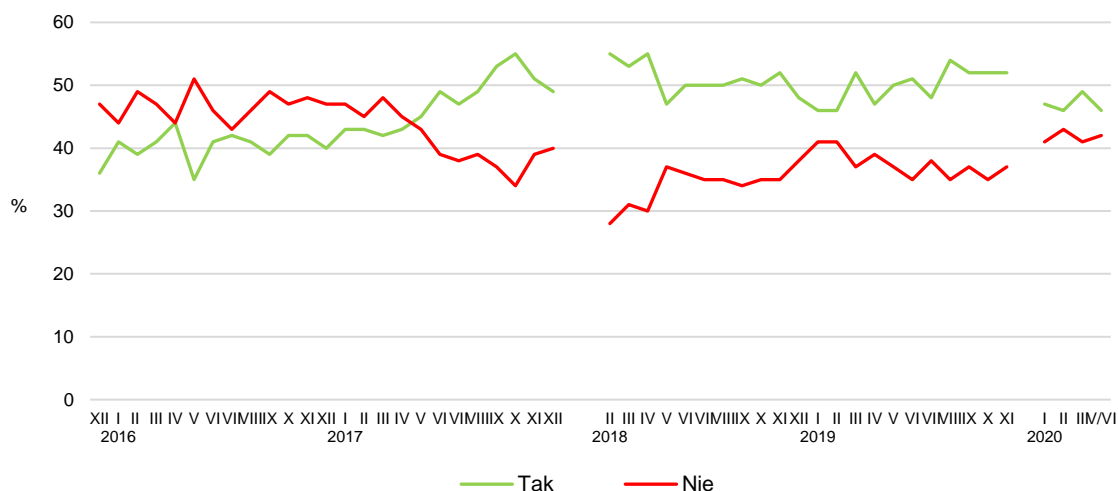
OCENA POLITYKI GOSPODARCZEJ RZĄDU

Pogorszenie jest widoczne także w opiniach o polityce gospodarczej rządu, choć w mniejszym stopniu niż w ogólnych ocenach rezultatów jego pracy. Szanse poprawy sytuacji gospodarczej w wyniku działań rządu dostrzega 46% respondentów (spadek o 3 punkty procentowe). Sceptycznie odnosi się do tego 42% ankietowanych. Oceny polityki gospodarczej rządu na przełomie maja i czerwca są zbliżone do rejestrowanych w lutym tego roku.

TABELA 5

Czy, Pana(i) zdaniem, polityka obecnego rządu stwarza szanse poprawy sytuacji gospodarczej?	Wskazania respondentów według terminów badań												
	2019									2020			
	III	IV	V	VI	VII	VIII	IX	X	XI	I	II	III	V/VI
	w procentach												
Tak	52	47	50	51	48	54	52	52	52	47	46	49	46
Nie	37	39	37	35	38	35	37	35	37	41	43	41	42
Trudno powiedzieć	11	14	13	14	14	11	11	13	11	12	11	10	12

RYS. 3. Czy, Pana(i) zdaniem, polityka obecnego rządu stwarza szanse poprawy sytuacji gospodarczej?



Od grudnia 2015 do grudnia 2017 roku wskazania dotyczyły rządu Beaty Szydło; od lutego 2018 do listopada 2019 roku dotyczyły pierwszego rządu Mateusza Morawieckiego, od stycznia 2020 dotyczą drugiego rządu Mateusza Morawieckiego. Pominięto odpowiedzi „trudno powiedzieć”

Perspektywy poprawy sytuacji gospodarczej dostrzegają przede wszystkim osoby mające od 55 do 64 lat (61%) i starsze (58%), mieszkańcy wsi (56%, w tym szczególnie rolnicy – 71%), badani o niższym statusie społeczno-ekonomicznym: z wykształceniem podstawowym (66%) i zasadniczym zawodowym (61%), ankietowani o miesięcznych dochodach *per capita* poniżej 1000 zł (58%) lub od 1000 do 1499 zł (62%).

Negatywnie politykę gospodarczą rządu oceniają przede wszystkim ludzie młodzi: do 34 roku życia (57%) oraz mający od 35 do 44 lat (52%), mieszkańcy dużych miast, szczególnie tych liczących co najmniej pół miliona mieszkańców (67%), osoby najlepiej wykształcone i sytuowane (57% badanych z wykształceniem wyższym, 65% dysponujących miesięcznie *per capita* kwotą co najmniej 3000 zł). Do najbardziej krytycznych wobec posunięć rządu w sferze gospodarki należą uczniowie i studenci (69%), kadra kierownicza i specjaliści (66%), pracownicy administracyjno-biurowi (60%) oraz właściciele firm (56%).

Oceny polityki gospodarczej w większym stopniu niż położenie w strukturze społecznej determinuje orientacja polityczna i światopoglądowa. Nadzieje na poprawę sytuacji gospodarczej w wyniku działań rządu wyrażają głównie badani deklarujący prawicowe poglądy polityczne (76%). Sceptyczni co do tego są natomiast w większości respondenci identyfikujący się z lewicą (76%), ale także ponad połowa respondentów określających swoje przekonania polityczne jako centrowe (54%). Ponadto im częstszy udział w praktykach religijnych, tym większe zaufanie do rządu i jego polityki gospodarczej.

Skuteczność polityki gospodarczej rządu skrajnie odmiennie oceniają zwolennicy obozu rządzącego i opozycji. W poprawę sytuacji gospodarczej w wyniku działań rządu wierzy zdecydowana większość elektoratu Prawa i Sprawiedliwości. Wyborcy ugrupowań opozycyjnych nie podzielają tych nadziei. Szczególnie krytyczni w ocenach polityki gospodarczej rządu są sympatycy Koalicji Obywatelskiej oraz Lewicy.

TABELA 6

Potencjalne elektoraty	Czy, Pana/Pani zdaniem, polityka obecnego rządu stwarza szansę poprawy sytuacji gospodarczej?		
	Tak	Nie	Trudno powiedzieć
	w procentach		
Prawo i Sprawiedliwość (wraz z Solidarną Polską i Porozumieniem)	89	4	7
Polskie Stronnictwo Ludowe – Koalicja Polska (PSL, Kukiz'15, UED)	29	64	7
Konfederacja WiN (KORWiN, Ruch Narodowy, Braun)	18	77	5
Lewica (Nowa Lewica – dawnej SLD, Wiosna, Lewica Razem)	15	83	2
Koalicja Obywatelska (PO, Nowoczesna, Inicjatywa Polska, Zieloni)	9	85	6

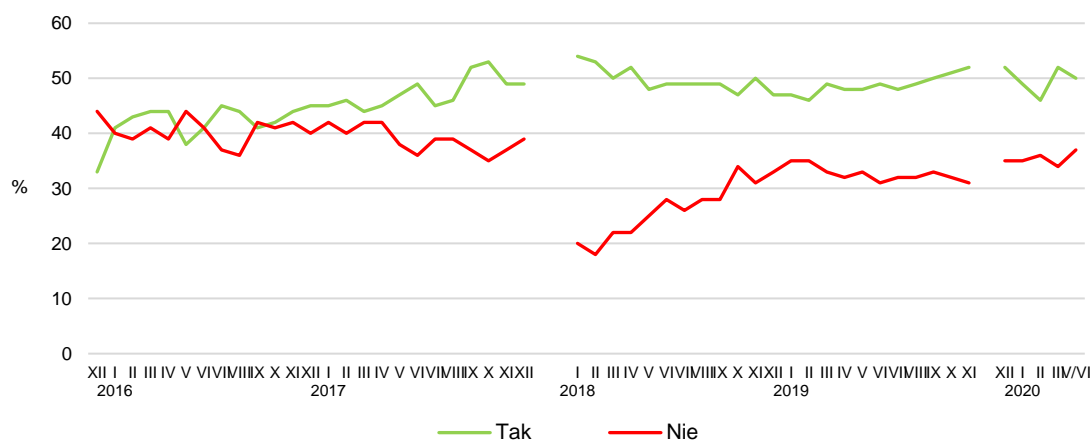
AKCEPTACJA PREMIERA

Nieznacznie gorsze niż marcu są notowania samego premiera. Zadowolenie z tego, że Mateusz Morawiecki stoi na czele rządu, wyraża połowa badanych (50%, spadek o 2 punkty procentowe). Niezadowolonych jest 37% ankietowanych (wzrost o 3 punkty).

TABELA 7

Czy jest Pan(i) zadowolony(a) z tego, że na czele rządu stoi Mateusz Morawiecki ?	Wskazania respondentów według terminów badań												
	2019								2020				
	IV	V	VI	VII	VIII	IX	X	XI	XII	I	II	III	V/VI
	w procentach												
Tak	48	48	49	48	49	50	51	52	52	49	46	52	50
Nie	32	33	31	32	32	33	32	31	35	35	36	34	37
Trudno powiedzieć	20	19	20	20	19	17	17	17	13	16	17	14	13

RYS. 4. Czy jest Pan(i) zadowolony(a) z tego, że na czele rządu stoi Mateusz Morawiecki?



Od grudnia 2015 do grudnia 2017 roku wskazania dotyczyły rządu Beaty Szydło; od stycznia 2018 do listopada 2019 roku dotyczyły pierwszego rządu Mateusza Morawieckiego, od grudnia 2019 dotyczą drugiego rządu Mateusza Morawieckiego. Pominięto odpowiedzi „trudno powiedzieć”

Rozkład ocen premiera w poszczególnych grupach społeczno-demograficznych podlega tym samym prawidłowościom co stosunek do rządu i oceny jego działań. Premier spotyka się z największą akceptacją wśród osób w wieku 55–64 lat (64%) i starszych (66%), mieszkańców wsi (61%), badanych z wykształceniem podstawowym (72%) i zasadniczym zawodowym (62%) oraz wśród respondentów słabiej sytuowanych: o miesięcznych dochodach *per capita* poniżej 1000 zł (62%) lub od 1000 do 1499 zł (64%). Dezaprobatę wobec szefa rządu ponadprzeciętnie często wyrażają ludzie młodzi: do 24 roku życia (48%) oraz mający od 25 do 34 lat (50%), mieszkańcy dużych miast: liczących od 100 tys. do 500 tys. ludności (49%) i więcej (57%), osoby najlepiej wykształcone i sytuowane (52% badanych z wykształceniem wyższym, 59% deklarujących miesięczne dochody *per capita* w wysokości co najmniej 3000 zł). Biorąc pod uwagę bardziej szczegółowo wyodrębnione kategorie społeczno-demograficzne i zawodowe można zauważyć, że najbardziej zadowoleni z premiera są rolnicy (67%), emeryci (66%) i renciści (79%). Gorzej niż przeciętnie oceniają go natomiast: kadra kierownicza i specjaliści (56%), pracownicy administracyjno-biurowi (51%), pracownicy usług (48%), właściciele firm (53%) oraz uczniowie i studenci (61%).

Kluczowe znaczenie dla odbioru premiera ma orientacja polityczna i światopoglądowa. Zadowolonych z tego, że Mateusz Morawiecki stoi na czele rządu, jest 77% badanych określających swoje poglądy polityczne jako prawicowe. Niemal trzy czwarte identyfikujących się z lewicą (74%) przyjmuje szefa rządu z dezaprobatą. Ponadto im częstszy udział w praktykach religijnych, tym częstsza akceptacja Mateusza Morawieckiego jako premiera.

Poparcie dla premiera dość jednomyślnie deklarują wyborcy rządzącej partii. W elektoratach ugrupowań opozycyjnych dominuje dezaprobatą. Szczególnie często wyrażają ją zwolennicy Koalicji Obywatelskiej i Lewicy.

TABELA 8

Potencjalne elektoraty*	Czy jest Pan(i) zadowolony(a) z tego, że na czele rządu stoi Mateusz Morawiecki?		
	Tak	Nie	Trudno powiedzieć
	w procentach		
Prawo i Sprawiedliwość (wraz z Solidarną Polską i Porozumieniem)	91	3	6
Konfederacja WIN (KORWiN, Ruch Narodowy, Braun)	18	68	14
Polskie Stronnictwo Ludowe – Koalicja Polska (PSL, Kukiz'15, UED)	28	63	9
Koalicja Obywatelska (PO, Nowoczesna, Inicjatywa Polska, Zieloni)	12	81	7
Lewica (Nowa Lewica – dawniej SLD, Wiosna, Lewica Razem)	12	80	9

* Określone na podstawie deklaracji poparcia danego ugrupowania w hipotetycznych wyborach do Sejmu

Ostatnie miesiące postawiły rządzących przed bezprecedensowymi wzywaniem. Zgodnie z przewidywaniami początkowo notowania rządu poprawiły się, a następnie, kiedy zaczęły narastać problemy związane z epidemią i jej gospodarczymi konsekwencjami, jego społeczny odbiór pogorszył się. W sumie jednak, jeśli zestawić obecne notowania rządu z tymi sprzed epidemii (a więc z lutego tego roku), można stwierdzić, że – jak na razie – epidemia niewiele zmieniła w jego postrzeganiu. Rząd i jego działania są oceniane w głównej mierze przez pryzmat orientacji politycznej i sympatii partyjnych.

Opracowała

Beata Roguska