

Czy UE powinna koordynować znoszenie ograniczeń związanych z epidemią koronawirusa?

Znak jakości przyznany CBOS przez
Organizację Firm Badania Opinii i Rynku 20 stycznia 2020 roku



Fundacja Centrum Badania Opinii Społecznej
ul. Świętojerska 5/7, 00-236 Warszawa
e-mail: sekretariat@cbos.pl; info@cbos.pl
<http://www.cbos.pl>
(48 22) 629 35 69

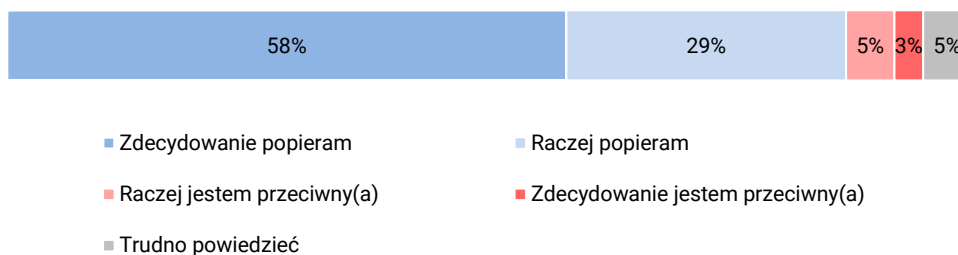
Jak wynika z naszych badań, Polacy w większości pozytywnie oceniają działania rządu mające na celu walkę z epidemią koronawirusa, a tempo znoszenia obostrzeń przeważnie uznają za właściwe¹. W naszym ostatnim sondażu² zapytaliśmy również o rolę Unii Europejskiej w podejmowaniu decyzji związanych ze znoszeniem ograniczeń – czy powinny być one, zdaniem badanych, koordynowane na szczeblu unijnym, czy też każdy kraj członkowski powinien podejmować decyzje w tym zakresie samodzielnie.

POPARCIE DLA CZŁONKOSTWA W UNII EUROPEJSKIEJ

Poziom poparcia dla naszego członkostwa w Unii Europejskiej wciąż pozostaje na bardzo wysokim poziomie. Deklaruje je ogromna większość badanych (87%), w tym ponad połowa (58%) w sposób zdecydowany. Do przeciwników przynależności naszego kraju do UE zalicza się 8% ankietowanych.

CBOS

RYS. 1. Czy osobiście popiera Pan(i) członkostwo Polski w Unii Europejskiej, czy też jest Pan(i) temu przeciwny(a)?



¹ Zob. komunikat CBOS „Ocena działań rządu w czasie epidemii” (oprac. B. Roguska), czerwiec 2020.

² Badanie „Aktualne problemy i wydarzenia” (359) przeprowadzono w ramach procedury mixed-mode na reprezentatywnej imiennej próbie pełnoletnich mieszkańców Polski, wylosowanej z rejestru PESEL.

Każdy respondent wybierał samodzielnie jedną z metod:

- wywiad bezpośredni z udziałem ankietera (metoda CAPI),
- wywiad telefoniczny po skontaktowaniu się z ankieterem CBOS (CATI) – dane kontaktowe respondent otrzymywał w liście zapowiednim od CBOS,
- samodzielne wypełnienie ankiety internetowej, do której dostęp był możliwy na podstawie loginu i hasła przekazanego respondentowi w liście zapowiednim od CBOS.

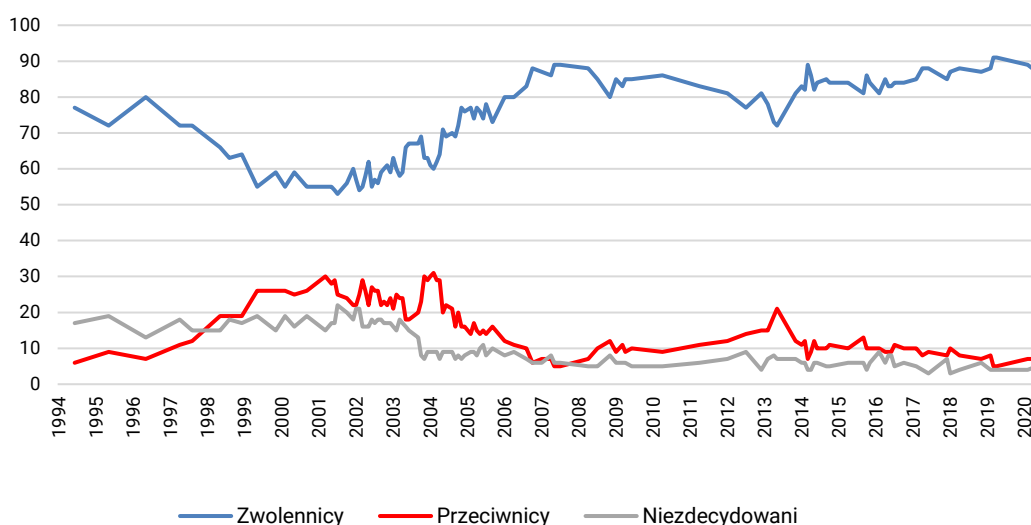
We wszystkich trzech przypadkach ankieta miała taki sam zestaw pytań oraz strukturę. Badanie zrealizowano w dniach od 22 maja do 4 czerwca 2020 roku na próbie liczącej 1308 osób (w tym: 61,6% metodą CAPI, 24,4% – CATI i 14% – CAWI).

TABELA 1

Stosunek do członkostwa Polski w UE	Wskazania respondentów według terminów badań																		
	2015	2016						2017				2018			2019			2020	
	XI	II	IV	V	VI	VII	X	II	IV	VI	XII	I	IV	XI	II	III	IV	II	V/VI
w procentach																			
Zwolennicy	84	81	85	83	83	84	84	85	88	88	85	87	88	87	88	91	91	89	87
Przeciwnicy	10	10	9	9	9	11	10	10	8	9	8	10	8	7	8	5	5	7	8
Niezdecydowani	6	9	6	8	8	5	6	5	4	3	7	3	4	6	4	4	4	4	5

CBOS

RYS. 2. Stosunek do członkostwa Polski w UE



Zwolennicy naszego członkostwa w UE dominują we wszystkich analizowanych grupach społeczno-demograficznych. W największym stopniu stosunek do tej kwestii różnicują poglądy polityczne i preferencje partyjne. Uwzględniając poglądy polityczne mierzone na skali lewica – centrum – prawica, zauważyć można, że stosunkowo najniższe poparcie dla naszego członkostwa występuje wśród identyfikujących się z prawicą (82% zwolenników, 12% przeciwników), a najwyższe wśród utożsamiających się z lewicą (97% zwolenników, 3% przeciwników). W elektoratach największych partii politycznych najrzadziej akceptację dla naszego członkostwa w UE wyrażają zwolennicy Konfederacji Wolność i Niepodległość, jednak i wśród zwolenników tej partii popierający naszą przynależność do UE przeważają nad przeciwnikami (64% wobec 34%). Bardzo duże poparcie dla naszego członkostwa w UE deklarują sympatycy Koalicji Obywatelskiej, Lewicy oraz Polskiego Stronnictwa Ludowego – Koalicji Polskiej (98–99,5% popierających).

TABELA 2

Potencjalne elektoraty*	Stosunek do członkostwa Polski w UE		
	Zwolennicy	Przeciwnicy	Niezdecydowani
	w procentach		
Koalicja Obywatelska (Platforma Obywatelska, Nowoczesna, Inicjatywa Polska, Zieloni)	99,5	0,5	0
Polskie Stronnictwo Ludowe – Koalicja Polska (PSL, Kukiz'15, UED)	98	2	0
Lewica (Nowa Lewica – dawniej SLD, Wiosna, Lewica Razem)	98	2	0
Prawo i Sprawiedliwość (wraz z Solidarną Polską i Porozumieniem)	82	10	8
Konfederacja Wolność i Niepodległość (KORWiN, Ruch Narodowy, Braun)	64	34	2

* Określone na podstawie deklaracji głosowania w ewentualnych wyborach parlamentarnych

Zauważyć można również, że relatywnie duży sprzeciw wobec naszego członkostwa w UE wyrażają najmłodsi respondenci – w wieku 18–24 lat (14% deklaruje sprzeciw), niezadowoleni z warunków materialnych swoich gospodarstw domowych (14%) oraz biorący udział w praktykach religijnych kilka razy w tygodniu (14%) – zob. tabelę aneksową 1.

KTO POWINIEN DECYDOWAĆ O ZNOSZENIU OGRANICZEŃ ZWIĄZANYCH Z EPIDEMIĄ KORONAWIRUSA?

Zdecydowana większość (72%) badanych uważa, że o znoszeniu ograniczeń związanych z epidemią koronawirusa powinien decydować osobno każdy kraj Unii Europejskiej, a co piąty (20%) twierdzi, że decyzje w tym zakresie powinny być koordynowane na szczeblu unijnym.

CBOS

RYS. 3. Czy o znoszeniu ograniczeń związanych z epidemią koronawirusa:



- powinien decydować osobno każdy kraj członkowski Unii Europejskiej
- decyzje w tym zakresie powinny być koordynowane na szczeblu unijnym
- Trudno powiedzieć

Opinia, że decyzje dotyczące znoszenia ograniczeń powinny leżeć w gestii poszczególnych państw, zdecydowanie przeważa we wszystkich analizowanych grupach społeczno-demograficznych. Zauważyć można jednak, że częściej przekonanie to podzielają badani lepiej wykształceni (77% ankietowanych z wykształceniem średnim i 78% z wyższym). Z kolei relatywnie często innego zdania – że powinny być one koordynowane na szczeblu UE – są najmłodszy i najstarsi ankietowani (w wieku 18–24 lat oraz 65 lat i więcej – odsetki odpowiednio: 27% i 25%).

Opinie na ten temat w pewnej mierze zależne są od poglądów politycznych oraz preferencji partyjnych. Badani identyfikujący się z prawicą (82%) oraz wyborcy Konfederacji (85%), a także Prawa i Sprawiedliwości (81%) częściej niż pozostali uważają, że o znoszeniu ograniczeń związanych z epidemią koronawirusa powinien decydować osobno każdy kraj członkowski Unii Europejskiej. Z kolei zwolennicy Koalicji Obywatelskiej (32%) oraz Lewicy (31%) częściej niż pozostali są zdania, że decyzje w tym zakresie powinny być koordynowane na szczeblu unijnym – zob. tabelę 3 i tabelę aneksową 2.

TABELA 3

Potencjalne elektoraty*	Czy o znoszeniu ograniczeń związanych z epidemią koronawirusa:		
	powinien decydować osobno każdy kraj członkowski Unii Europejskiej	decyzje w tym zakresie powinny być koordynowane na szczeblu unijnym	Trudno powiedzieć
	w procentach		
Konfederacja Wolność i Niepodległość (KORWiN, Ruch Narodowy, Braun)	85	13	2
Prawo i Sprawiedliwość (wraz z Solidarną Polską i Porozumieniem)	81	13	6
Polskie Stronnictwo Ludowe – Koalicja Polska (Polskie Stronnictwo Ludowe, Kukiz'15, UED)	75	23	2
Koalicja Obywatelska (Platforma Obywatelska, Nowoczesna, Inicjatywa Polska, Zieloni)	63	32	5
Lewica (Nowa Lewica – dawniej SLD, Wiosna, Lewica Razem)	63	31	7

* Określone na podstawie deklaracji głosowania w ewentualnych wyborach parlamentarnych

Poglądy na ten temat nie zależą od stosunku do naszego członkostwa w UE – zarówno wśród zwolenników, jak i przeciwników przynależności Polski do Unii Europejskiej zdecydowana większość opowiada się za pozostawieniem decyzji o znoszeniu ograniczeń poszczególnym państwom (odsetki odpowiednio: 73% i 74%).

TABELA 4

Czy osobiście popiera Pan(i) członkostwo Polski w Unii Europejskiej, czy też jest Pan(i) temu przeciwny(a)?	Czy o znoszeniu ograniczeń związanych z epidemią koronawirusa:		
	powinien decydować osobno każdy kraj członkowski Unii Europejskiej	decyzje w tym zakresie powinny być koordynowane na szczeblu unijnym	Trudno powiedzieć
	w procentach		
Popieram	73	21	5
Jestem przeciwny(a)	74	20	6

Opinie na temat znoszenia ograniczeń zależą od ocen działań rządu w walce z epidemią koronawirusa oraz tempa łagodzenia restrykcji w Polsce. Im większe niezadowolenie z działań rządu w walce z epidemią, tym częściej wyrażane jest przekonanie, że decyzje dotyczące znoszenia obostrzeń powinny być koordynowane na szczeblu unijnym. Zaznaczyć jednak należy, że nawet wśród najbardziej niezadowolonych z działań rządzącego gabinetu w tym zakresie przeważa przekonanie, że każdy kraj powinien decydować samodzielnie o znoszeniu ograniczeń. Ponadto badani zadowoleni z tempa znoszenia ograniczeń w Polsce częściej niż ci uważający, że są one znoszone zbyt szybko lub zbyt wolno, uważają, że każdy kraj powinien samodzielnie decydować o znoszeniu ograniczeń (78% wobec odpowiednio: 72% i 68%).

TABELA 5

Jak, ogólnie rzecz biorąc, ocenia Pan(i) działania rządu mające na celu walkę z epidemią koronawirusa w Polsce?	Czy o znoszeniu ograniczeń związanych z epidemią koronawirusa:		
	powinien decydować osobno każdy kraj członkowski Unii Europejskiej	decyzje w tym zakresie powinny być koordynowane na szczeblu unijnym	Trudno powiedzieć
	w procentach		
Zdecydowanie dobrze	84	12	4
Raczej dobrze	72	20	8
Raczej źle	70	25	5
Zdecydowanie źle	57	38	5

TABELA 6

Czy, Pana(i) zdaniem, rząd łagodzi obostrzenia i restrykcje:	Czy o znoszeniu ograniczeń związanych z epidemią koronawirusa:		
	powinien decydować osobno każdy kraj członkowski Unii Europejskiej	decyzje w tym zakresie powinny być koordynowane na szczeblu unijnym	Trudno powiedzieć
	w procentach		
zbyt szybko	72	24	4
w odpowiednim tempie	78	17	5
zbyt wolno	68	22	10



W ciągu ostatnich czterech miesięcy poparcie dla naszego członkostwa w Unii Europejskiej praktycznie się nie zmieniło i wciąż pozostaje na bardzo wysokim poziomie. Zarówno zwolennicy, jak i przeciwnicy naszej przynależności do UE w zdecydowanej większości są zdania, że o znoszeniu ograniczeń związanych z epidemią koronawirusa powinien decydować osobno każdy kraj członkowski, a uważający, że decyzje w tym zakresie powinny być koordynowane na szczeblu unijnym, należą do mniejszości. Opinie na ten temat zależą przede wszystkim od poglądów politycznych oraz oceny działań rządu w walce z epidemią koronawirusa w Polsce. Za koordynowaniem znoszenia obostrzeń na szczeblu unijnym częściej opowiadają się badani o lewicowych poglądach politycznych oraz niezadowoleni z działań rządu w walce z epidemią. Zaznaczyć jednak należy, że i wśród nich zdecydowanie przeważają uważający, że o znoszeniu ograniczeń powinien decydować osobno każdy kraj członkowski Unii Europejskiej.

Opracowała

Małgorzata Omyła-Rudzka