

## Nastroje społeczne w drugiej połowie czerwca

Znak jakości przyznany CBOS przez  
Organizację Firm Badania Opinii i Rynku 20 stycznia 2020 roku



Fundacja Centrum Badania Opinii Społecznej  
ul. Świętojerska 5/7, 00-236 Warszawa  
e-mail: sekretariat@cbos.pl; info@cbos.pl  
<http://www.cbos.pl>  
(48 22) 629 35 69

## SPIS TREŚCI

Rozwój ogólnej sytuacji w kraju .....	1
Oceny .....	1
Przewidywania .....	4
Sytuacja polityczna .....	5
Oceny .....	5
Przewidywania .....	7
Sytuacja gospodarcza .....	8
Oceny .....	8
Przewidywania .....	10
Sytuacja własna badanych i materialne warunki życia .....	11
Oceny .....	11
Przewidywania .....	13



Centrum Badania Opinii Społecznej z wysokim poziomem realizacji (próbą zrealizowaną liczy 1378 osób) zakończyło kolejny sondaż z serii „Aktualne problemy i wydarzenia”. Badanie po raz drugi przeprowadzone było na reprezentatywnej imiennej próbie losowej pełnoletnich mieszkańców kraju (wylosowanej z rejestru PESEL) w ramach procedury mixed-mode. Każdy respondent wybierał wywiad bezpośredni z udziałem ankietera, wywiad telefoniczny albo samodzielne wypełnienie ankiety internetowej, do której dostęp był możliwy na podstawie loginu i hasła przekazanego respondentowi w liście zapowiednim od CBOS<sup>1</sup>. Ze względu na stan epidemii procedura przeprowadzania wywiadów była wydłużona, trwała od 15 do 25 czerwca.

## ROZWÓJ OGÓLNEJ SYTUACJI W KRAJU

### Oceny

W drugiej połowie czerwca, w porównaniu z przełomem maja i czerwca<sup>2</sup>, przybyło badanych uważających, że – ogólnie rzecz biorąc – sytuacja w naszym kraju zmierza w dobrym kierunku (45%, wzrost o 4 punkty procentowe), mniej osób natomiast nie potrafiło ocenić kierunku zmian (spadek z 18% do 15%). Nieznacznie mniej niż poprzednio było też przekonanych, że – ogólnie rzecz biorąc – sytuacja w naszym kraju zmierza w złym kierunku (40%, spadek o 1 punkt).

TABELA 1

Czy, ogólnie rzecz biorąc, sytuacja w naszym kraju zmierza w dobrym czy też w złym kierunku?	Wskazania respondentów według terminów badań													
	2019										2020			
	IV	V	VI	VII	VIII	IX	X	XI	XII	I	II	III	V/VI	VI
	w procentach													
W dobrym	46	48	52	48	50	51	51	51	49	43	43	48	41	45
W złym	39	35	33	37	36	34	33	34	37	40	42	39	41	40
Trudno powiedzieć	15	17	15	15	14	15	16	15	14	17	15	13	18	15

<sup>1</sup> Badanie „Aktualne problemy i wydarzenia” (360) przeprowadzono w ramach procedury mixed-mode na reprezentatywnej imiennej próbie pełnoletnich mieszkańców Polski, wylosowanej z rejestru PESEL.

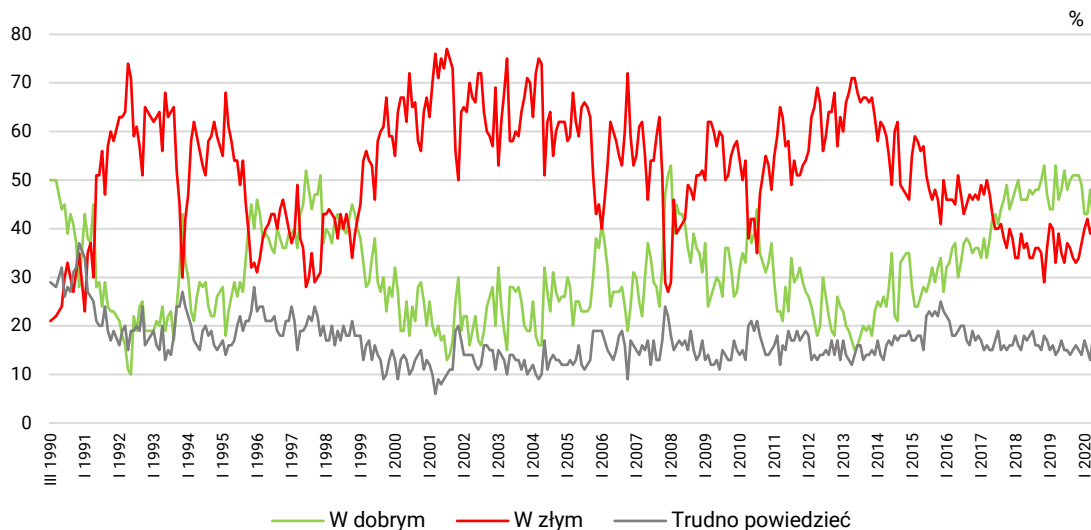
Każdy respondent wybierał samodzielnie jedną z metod:

- wywiad bezpośredni z udziałem ankietera (metoda CAPI),
- wywiad telefoniczny po skontaktowaniu się z ankieterem CBOS (CATI) – dane kontaktowe respondent otrzymywał w liście zapowiednim od CBOS,
- samodzielne wypełnienie ankiety internetowej, do której dostęp był możliwy na podstawie loginu i hasła przekazanego respondentowi w liście zapowiednim od CBOS.

We wszystkich trzech przypadkach ankieta miała taki sam zestaw pytań oraz strukturę. Badanie zrealizowano w dniach od 15 do 25 czerwca 2020 roku na próbie liczącej 1378 osób (w tym: 65,3% metodą CAPI, 20,8% – CATI i 13,9% – CAWI).

<sup>2</sup> Zob. komunikat CBOS „Nastroje społeczne na przełomie maja i czerwca”, czerwiec 2020 (oprac. M. Omyła-Rudzka).

RYS. 1. Czy, ogólnie rzecz biorąc, sytuacja w naszym kraju zmierza w dobrym czy też w złym kierunku?



Z wielozmiennowych analiz statystycznych<sup>3</sup> wynika, iż oceny kierunku rozwoju sytuacji w Polsce są mocno upolitycznione, a najbardziej różnicują je deklaracje dotyczące poparcia dla ugrupowań politycznych w hipotetycznych wyborach do Sejmu<sup>4</sup>. Tak jak poprzednio jedynie w potencjalnym elektoracie Prawa i Sprawiedliwości (wraz z Solidarną Polską i Porozumieniem) dominują przekonani, że – ogólnie rzecz biorąc – sytuacja w naszym kraju zmierza w dobrym kierunku (85%). Zwolennicy pozostałych ugrupowań parlamentarnych, a także zamierzający głosować w wyborach do Sejmu, ale niezdecydowani, kogo poprzeć, najczęściej uważają natomiast, że sytuacja w kraju – ogólnie rzecz biorąc – zmierza w złym kierunku, przy czym najbardziej sceptycznie nastawieni są potencjalni wyborcy Koalicji Obywatelskiej (81% z nich uważa, że sytuacja zmierza w złym kierunku). Takiego samego zdania jest też trzy czwarte (75%) elektoratu Lewicy. Niezainteresowani udziałem w wyborach parlamentarnych oraz niezdecydowani, czy w nich głosować, są w swych ocenach bardziej podzieleni.

<sup>3</sup> Wykorzystano moduł IBM SPSS Decision Trees.

<sup>4</sup> Zob. komunikat CBOS „Preferencje partyjne przed I turą wyborów prezydenckich”, czerwiec 2020 (oprac. K. Pankowski).

TABELA 2

Potencjalne elektoraty*	Czy, ogólnie rzecz biorąc, sytuacja w naszym kraju zmierza w dobrym czy też w złym kierunku?		
	W dobrym	W złym	Trudno powiedzieć
	w procentach		
Prawo i Sprawiedliwość (wraz z Solidarną Polską i Porozumieniem)	85	7	9
Koalicja Obywatelska (Platforma Obywatelska, Nowoczesna, Inicjatywa Polska, Zieloni)	10	81	9
Lewica (Nowa Lewica – dawniej SLD, Wiosna, Lewica Razem)	14	75	11
Konfederacja Wolność i Niepodległość (KORWiN, Ruch Narodowy, Braun)	21	52	26
Polskie Stronnictwo Ludowe – Koalicja Polska (Polskie Stronnictwo Ludowe, Kukiz'15, UED)	32	52	16
Niezdecydowani, na kogo głosować	21	55	25
Wahający się, czy wzięliby udział w głosowaniu	40	40	20
Deklarujący, że nie wzięliby udziału w głosowaniu	32	40	27

\* Określone na podstawie deklaracji poparcia danego ugrupowania w hipotetycznych wyborach parlamentarnych

Opinie w tej kwestii silnie wiążą się też z deklarowanymi poglądami politycznymi, przy czym jedynie badani identyfikujący się z prawicą w zdecydowanej większości (72%) są zdania, że ogólnie rzecz biorąc, sytuacja w naszym kraju mierza w dobrym kierunku. Wśród osób o poglądach lewicowych taka sama część (72%) ma natomiast przeciwną opinię. Wśród identyfikujących się z politycznym centrum blisko połowę (49%) stanowią przekonani, że – ogólnie rzecz biorąc – sytuacja w naszym kraju mierza w złym kierunku, a respondenci niepotrafiący określić swoich poglądów na osi lewica – centrum – prawica niemal równie często kierunek rozwoju sytuacji w kraju oceniają pozytywnie co negatywnie (37% wobec 36%). Z kierunku zmian w naszym kraju w większości zadowoleni są także badani deklarujący regularne uczestnictwo w praktykach religijnych, natomiast większość w nich nieuczestniczących oraz niemal połowa praktykujących kilka razy w roku uważa, że – ogólnie rzecz biorąc – sytuacja w naszym kraju mierza w złym kierunku.

Spośród analizowanych zmiennych społeczno-demograficznych opinie o kierunku, w jakim mierza sytuacja w naszym kraju, najbardziej różnicuje wykształcenie – im wyższy jego poziom, tym więcej przekonanych, że sytuacja w naszym kraju mierza w złym kierunku (od 25% wśród badanych z wykształceniem podstawowym lub gimnazjalnym do 59% w grupie osób z wyższym wykształceniem), a mniej, że w dobrym (od 63% w grupie najslabiej wykształconych do 26% wśród badanych z wykształceniem wyższym). Występuje także wyraźna zależność tych ocen z wiekiem – im starsi są respondenci, tym częściej rozwój sytuacji w kraju oceniają pozytywnie, przy czym w grupie wiekowej 55+ takie opinie wyraża większość, natomiast wśród badanych w wieku 18–34 lat większość uważa, że – ogólnie rzecz biorąc – sytuacja w naszym kraju mierza w złym kierunku. Opinie w tej kwestii istotnie różnicuje też wielkość miejscowości, w której mieszkają badani – im jest ona większa, tym nastroje są gorsze, przy czym jedynie wśród mieszkańców wsi większość stanowią przekonani, iż sytuacja w naszym kraju, ogólnie rzecz biorąc, mierza w dobrym kierunku, natomiast większość mieszkańców miast liczących co najmniej 100 tys. ludności jest przeciwnego zdania (por. tabelę aneksową 1).

## Przewidywania

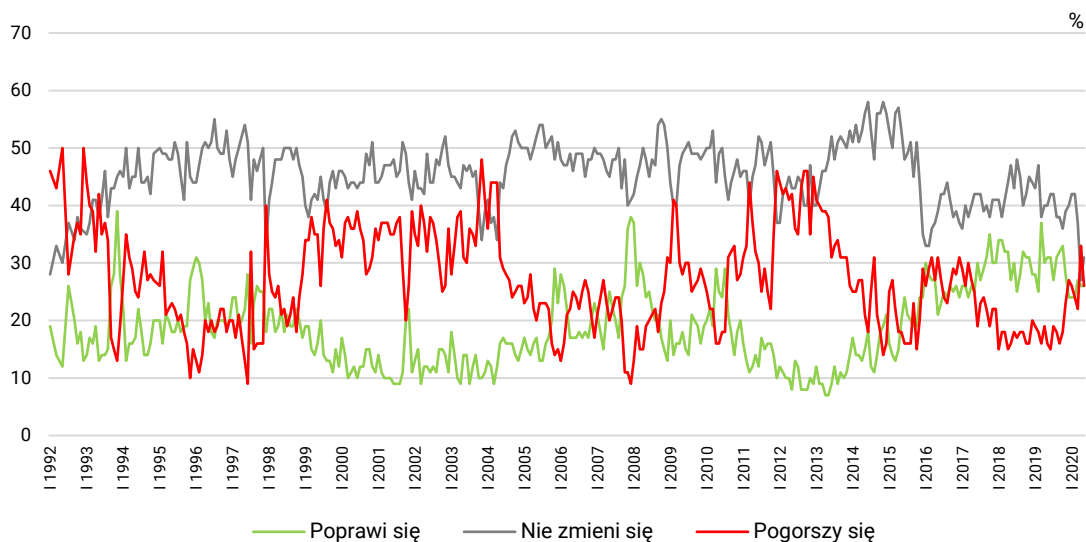
W drugiej połowie czerwca, w porównaniu z poprzednim pomiarem, wyraźnie ubyło badanych uważających, że w ciągu najbliższego roku sytuacja w Polsce się pogorszy (26%, spadek o 7 punktów procentowych), nie zmienił się natomiast odsetek oczekujących poprawy (26%). Jednocześnie nieco wzrósł odsetek ankietowanych zakładających utrzymanie status quo (z 27% do 31%). Minimalnie przybyło także niepotrafiących przewidzieć zmian (z 14% do 16%).

TABELA 3

Jak Pan(i) sądzi, czy w ciągu najbliższego roku <b>sytuacja w Polsce</b> poprawi się, pogorszy czy też się nie zmieni?	Wskazania respondentów według terminów badań													
	2019									2020				
	IV	V	VI	VII	VIII	IX	X	XI	XII	I	II	III	V/VI	VI
	w procentach													
Poprawi się	30	31	31	27	31	32	33	28	24	24	24	27	26	26
Nie zmieni się	40	40	42	42	38	38	36	39	40	42	42	37	27	31
Pogorszy się	19	16	15	19	18	16	18	23	27	26	24	22	33	26
Trudno powiedzieć	11	13	12	12	13	14	13	10	9	8	10	14	14	16

CBOS

RYS. 2. Jak Pan(i) sądzi, czy w ciągu najbliższego roku sytuacja w Polsce poprawi się, pogorszy czy też się nie zmieni?



Pominięto odpowiedzi „trudno powiedzieć”

Przewidywania dotyczące rozwoju sytuacji w kraju także zależą przede wszystkim od preferencji partyjnych. Najbardziej optymistycznie patrzą w przyszłość badani, którzy w hipotetycznych wyborach do Sejmu zagłosowaliby na Prawo i Sprawiedliwość (wraz z Solidarną Polską i Porozumieniem), 46% z nich sądzi, że w ciągu najbliższego roku sytuacja w Polsce się poprawi. Najwięcej pesymistów jest natomiast wśród potencjalnych wyborców Lewicy i Koalicji Obywatelskiej (odpowiednio 50% i 47% z nich uważa, że w ciągu najbliższego roku sytuacja w Polsce się pogorszy).



TABELA 4

Potencjalne elektoraty*	Jak Pan(i) sądzi, czy w ciągu najbliższego roku <b>sytuacja w Polsce</b> poprawi się, pogorszy czy też się nie zmieni?			
	Poprawi się	Nie zmieni się	Pogorszy się	Trudno powiedzieć
	w procentach			
Prawo i Sprawiedliwość (wraz z Solidarną Polską i Porozumieniem)	46	31	7	16
Koalicja Obywatelska (Platforma Obywatelska, Nowoczesna, Inicjatywa Polska, Zieloni)	14	27	47	12
Lewica (Nowa Lewica – dawniej SLD, Wiosna, Lewica Razem)	13	24	50	13
Konfederacja Wolność i Niepodległość (KORWiN, Ruch Narodowy, Braun)	19	42	29	11
Polskie Stronnictwo Ludowe – Koalicja Polska (Polskie Stronnictwo Ludowe, Kukiz'15, UED)	5	39	35	21
Niezdecydowani, na kogo głosować	11	33	37	20
Wahający się, czy wzięliby udział w głosowaniu	21	38	23	19
Deklarujący, że nie wzięliby udziału w głosowaniu	19	36	25	20

\* Określone na podstawie deklaracji poparcia danego ugrupowania w hipotetycznych wyborach parlamentarnych

Opinie w tej kwestii istotnie różnicują też deklarowane poglądy polityczne. Najbardziej optymistyczne prognozy formułują identyfikujący się z prawicą, 38% z nich uważa, że w ciągu najbliższego roku sytuacja w Polsce się poprawi, natomiast osoby o poglądach lewicowych najczęściej (41%) spodziewają się pogorszenia sytuacji w kraju (por. tabelę aneksową 2).

## SYTUACJA POLITYCZNA

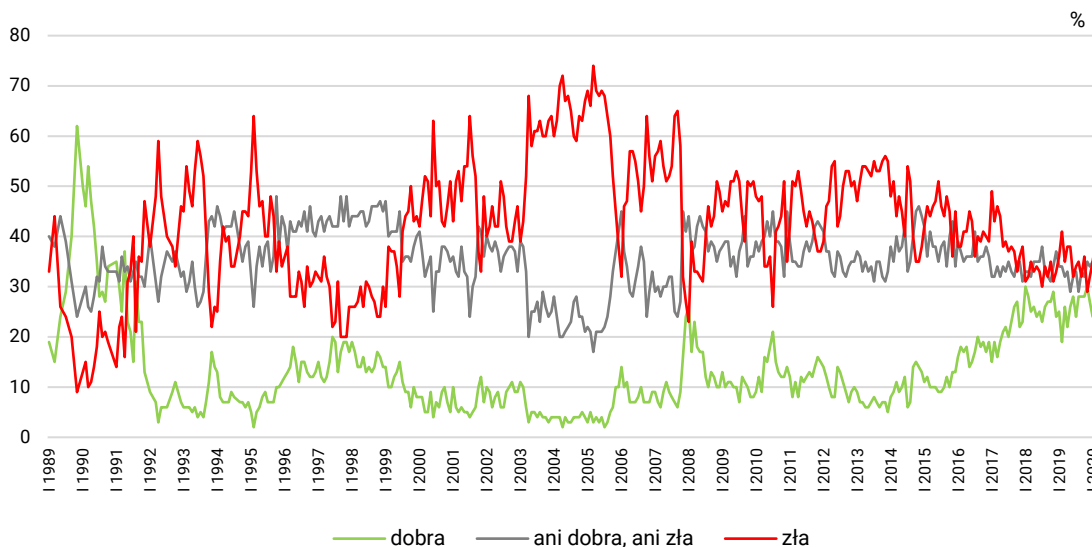
### Oceny

Tak jak na przełomie maja i czerwca największa grupa badanych uważa, że obecna sytuacja polityczna w Polsce jest zła (43%, wzrost o 1 punkt procentowy). Warto dodać, iż ostatnio z podobnie wysokim poziomem negatywnych ocen sytuacji politycznej mieliśmy do czynienia w lutym 2019 roku. Jednocześnie w drugiej połowie czerwca od poprzedniego pomiaru przybyło ocen pozytywnych (wzrost z 22% do 26%), a ubyło ambiwalentnych (spadek z 29% do 25%).

TABELA 5

Jak Pan(i) ogólnie ocenia obecną <b>sytuację polityczną</b> w Polsce? Czy jest ona:	Wskazania respondentów według terminów badań													
	2019								2020					
	IV	V	VI	VII	VIII	IX	X	XI	XII	I	II	III	V/VI	VI
	w procentach													
– dobra	22	26	28	24	28	28	28	30	27	24	25	30	22	26
– ani dobra, ani zła	33	29	32	33	29	33	32	35	34	35	29	34	29	25
– zła	38	38	32	34	35	32	36	29	32	35	39	30	42	43
Trudno powiedzieć	7	7	8	9	8	7	4	6	7	7	7	6	6	6

RYS. 3. Jak Pan(i) ogólnie ocenia obecną sytuację polityczną w Polsce?  
Czy jest ona:



Pominięto odpowiedzi „trudno powiedzieć”

Oceny sytuacji politycznej zależą przede wszystkim od afiliacji partyjnych badanych. Pozytywnie oceniają ją w większości (57%) jedynie ankietowani, którzy w hipotetycznych wyborach do Sejmu zagłosowaliby na Prawo i Sprawiedliwość (wraz z Solidarną Polską i Porozumieniem), natomiast w potencjalnych elektoratach pozostałych ugrupowań parlamentarnych dominują oceny negatywne, a najbardziej krytyczni są zwolennicy Koalicji Obywatelskiej i Lewicy (odpowiednio 83% i 80% z nich uważa, że obecna sytuacja polityczna w Polsce jest zła).

TABELA 6

Potencjalne elektoraty*	Jak Pan(i) ogólnie ocenia obecną <b>sytuację polityczną</b> w Polsce? Czy jest ona:			
	dobra	ani dobra, ani zła	zła	Trudno powiedzieć
	w procentach			
Prawo i Sprawiedliwość (wraz z Solidarną Polską i Porozumieniem)	57	25	13	5
Koalicja Obywatelska (Platforma Obywatelska, Nowoczesna, Inicjatywa Polska, Zieloni)	3	14	83	1
Lewica (Nowa Lewica – dawniej SLD, Wiosna, Lewica Razem)	3	16	80	2
Konfederacja Wolność i Niepodległość (KORWiN, Ruch Narodowy, Braun)	11	32	52	4
Polskie Stronnictwo Ludowe – Koalicja Polska (Polskie Stronnictwo Ludowe, Kukiz'15, UED)	12	27	61	0
Niezdecydowani, na kogo głosować	13	28	49	10
Wahający się, czy wzięliby udział w głosowaniu	14	42	33	10
Deklarujący, że nie wzięliby udziału w głosowaniu	10	35	35	20

\* Określone na podstawie deklaracji poparcia danego ugrupowania w hipotetycznych wyborach parlamentarnych

Zadowolenie z jakości życia politycznego w Polsce wyraźnie częściej niż pozostali deklarują badani o prawicowych poglądach politycznych (47%). Wśród osób o poglądach centrowych i lewicowych większość (odpowiednio 52% i 72%) natomiast uważa, że obecna sytuacja polityczna w Polsce jest zła (por. tabelę aneksową 3).

## Przewidywania

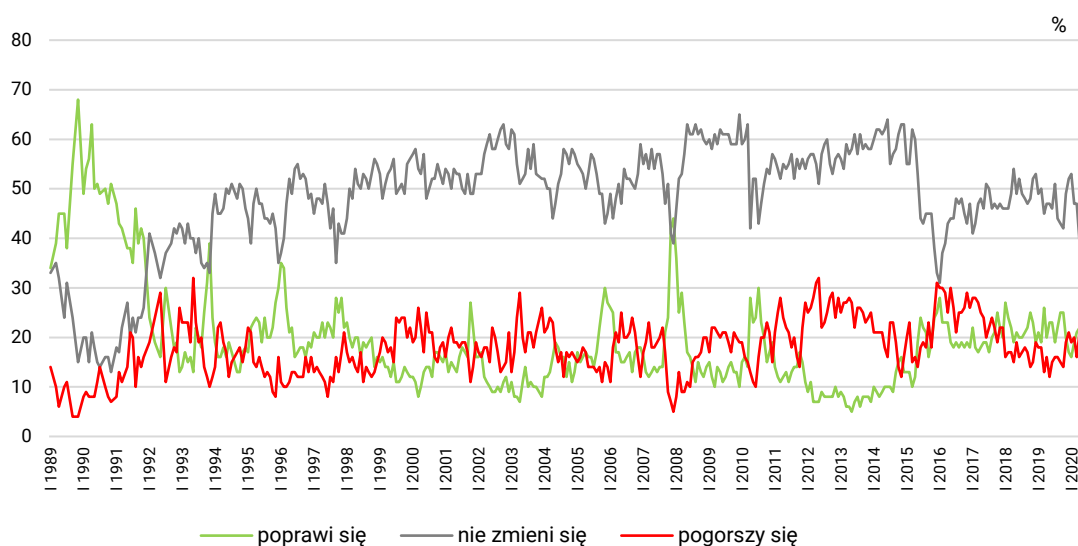
W porównaniu z poprzednim pomiarem prognozy dotyczące zmian sytuacji politycznej w Polsce w ciągu następnego roku polepszyły się – o 3 punkty procentowe przybyło badanych uważających, iż się ona poprawi (do 25%), a o 4 punkty ubyło przewidujących pogorszenie (do 17%). Jednocześnie mniejsza grupa niż na przełomie maja i czerwca oczekuje utrzymania status quo (spadek z 39% do 36%), a większy odsetek nie potrafi przewidzieć zmian w tym obszarze (wzrost z 18% do 22%).

TABELA 7

Czy, Pana(i) zdaniem, w ciągu najbliższego roku <b>sytuacja polityczna</b> w Polsce:	Wskazania respondentów według terminów badań													
	2019										2020			
	IV	V	VI	VII	VIII	IX	X	XI	XII	I	II	III	V/VI	VI
	w procentach													
– poprawi się	20	23	23	19	22	25	25	20	17	16	19	21	22	25
– nie zmieni się	47	47	46	51	44	43	42	49	52	53	47	47	39	36
– pogorszy się	16	12	15	16	16	15	14	19	21	19	20	16	21	17
Trudno powiedzieć	17	18	16	14	18	17	19	12	10	12	15	15	18	22

CBOS

RYS. 4. Czy, Pana(i) zdaniem, w ciągu najbliższego roku sytuacja polityczna w Polsce:



Pominięto odpowiedzi „trudno powiedzieć”

## SYTUACJA GOSPODARCZA

### Oceny

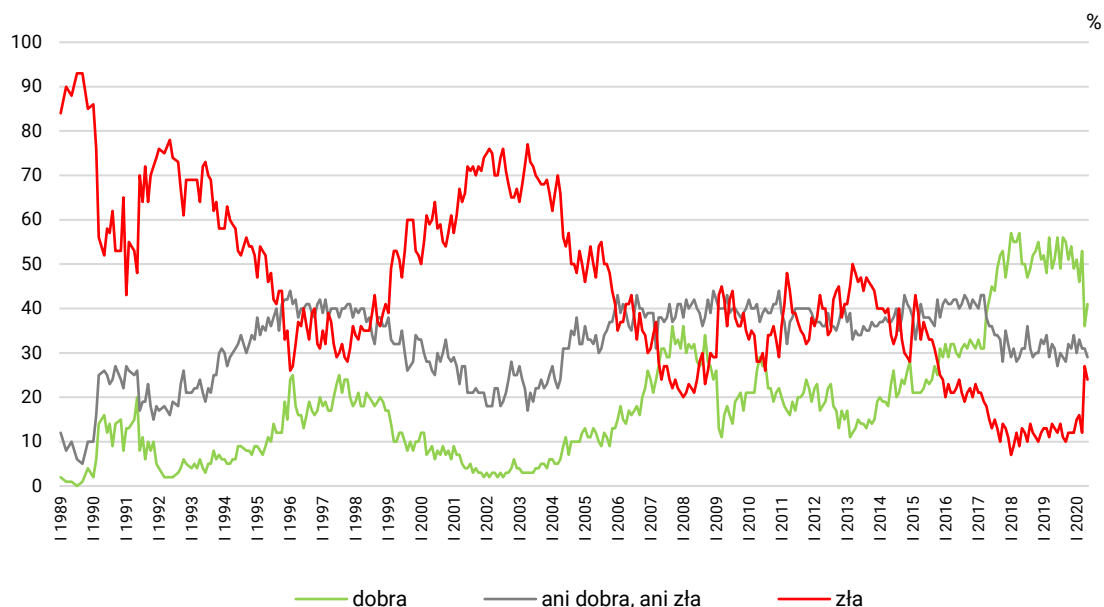
W drugiej połowie czerwca, w porównaniu z przełomem maja i czerwca, poprawiły się oceny sytuacji gospodarczej w Polsce – o 5 punktów procentowych wzrósł odsetek oceniających ją pozytywnie (do 41%), a o 3 punkty procentowe ubyło oceniających ją negatywnie (do 24%). Mniej było także ocen ambiwalentnych (spadek z 31% do 29%). Nadal jednak sytuacja gospodarcza w Polsce oceniana była wyraźnie gorzej niż w okresie od czerwca 2017 roku do pierwszej połowy marca br.

TABELA 8

Jak Pan(i) ogólnie ocenia obecną <b>sytuację</b> <b>gospodarczą</b> w Polsce? Czy jest ona:	Wskazania respondentów według terminów badań													
	2019										2020			
	IV	V	VI	VII	VIII	IX	X	XI	XII	I	II	III	V/VI	VI
	w procentach													
– dobra	49	51	56	49	56	55	51	54	49	51	46	53	36	41
– ani dobra, ani zła	32	31	27	30	29	28	32	31	34	30	33	31	31	29
– zła	14	13	12	14	11	10	12	12	12	15	16	12	27	24
Trudno powiedzieć	5	5	5	7	4	7	5	3	5	5	5	4	6	5

CBOS

RYS. 5. Jak Pan(i) ogólnie ocenia obecną sytuację gospodarczą w Polsce?  
Czy jest ona:



Pominięto odpowiedzi „trudno powiedzieć”

Oceny kondycji gospodarki, podobnie jak postrzeganie ogólnej sytuacji w kraju i jakości życia politycznego, wiążą się przede wszystkim z afiliacjami partyjnymi. Pozytywnie obecną sytuację gospodarczą ocenia zdecydowana większość (71%) badanych, którzy w hipotetycznych wyborach do Sejmu poparliby Prawo i Sprawiedliwość (wraz z Solidarną Polską i Porozumieniem). Blisko połowa (48%) potencjalnego elektoratu Polskiego Stronnictwa Ludowego – Koalicji Polskiej uważa ją za ani dobrą, ani złą. Wśród zwolenników pozostałych parlamentarnych ugrupowań opozycyjnych najczęstsze są natomiast oceny negatywne, przy czym najbardziej krytyczni są zwolennicy Koalicji Obywatelskiej i Lewicy (odpowiednio 46% i 44% z nich uważa, że obecna sytuacja gospodarcza w Polsce jest zła).

TABELA 9

Potencjalne elektoraty*	Jak Pan(i) ogólnie ocenia obecną <b>sytuację gospodarczą</b> w Polsce? Czy jest ona:			
	dobra	ani dobra, ani zła	zła	Trudno powiedzieć
	w procentach			
Prawo i Sprawiedliwość (wraz z Solidarną Polską i Porozumieniem)	71	18	6	4
Koalicja Obywatelska (Platforma Obywatelska, Nowoczesna, Inicjatywa Polska, Zieloni)	16	36	46	2
Lewica (Nowa Lewica – dawniej SLD, Wiosna, Lewica Razem)	20	33	44	3
Konfederacja Wolność i Niepodległość (KORWiN, Ruch Narodowy, Braun)	28	32	36	4
Polskie Stronnictwo Ludowe – Koalicja Polska (Polskie Stronnictwo Ludowe, Kukiz'15, UED)	25	48	25	2
Niezdecydowani, na kogo głosować	33	39	21	8
Wahający się, czy wzięliby udział w głosowaniu	32	35	21	11
Deklarujący, że nie wzięliby udziału w głosowaniu	25	38	29	8

\* Określone na podstawie deklaracji poparcia danego ugrupowania w hipotetycznych wyborach parlamentarnych

Oceny sytuacji gospodarczej w Polsce wyraźnie wiążą się też z deklarowanymi poglądami politycznymi, przy czym jedynie wśród identyfikujących się z prawicą zdecydowana większość (64%) ocenia, że jest ona dobra. Badani o poglądach centrowych najczęściej (39%) natomiast wyrażają przekonanie, że aktualna sytuacja gospodarcza w kraju jest przeciętna, a utożsamiający się z lewicą najczęściej (41%) oceniają kondycję gospodarki negatywnie (por. tabelę aneksową 5).

Spośród analizowanych zmiennych społeczno-demograficznych oceny obecnego stanu gospodarki najbardziej różnicują płeć i wiek badanych. Znacznie częściej przekonanie, że obecna sytuacja gospodarcza w Polsce jest dobra, wyrażają mężczyźni niż kobiety (46% wobec 37%). Kobiety natomiast nieco częściej niż mężczyźni uznają ją za ani dobrą, ani złą (31% wobec 28%) lub złą (26% wobec 23%). Biorąc pod uwagę wiek, zauważyć natomiast można, iż wraz z jego wzrostem rośnie odsetek ocen pozytywnych stanu polskiej gospodarki i maleje odsetek ocen negatywnych – w grupie wiekowej 55+ większość ocenia go pozytywnie. Warto też dodać, iż krytycyzm w ocenie sytuacji gospodarczej rośnie wraz z poziomem wykształcenia badanych (por. tabelę aneksową 5).

## Przewidywania

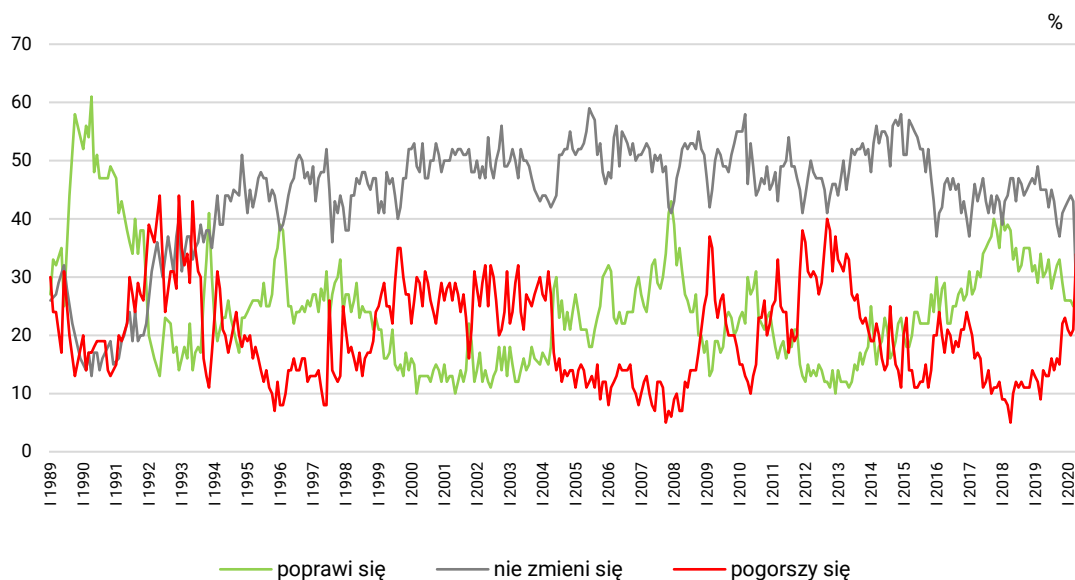
W drugiej połowie czerwca przyszła sytuacja gospodarcza postrzegana była znacznie mniej pesymistycznie niż na przełomie maja i czerwca. Pogorszenie w perspektywie najbliższego roku prognozowało 27% badanych (spadek o 7 punktów procentowych), niemal tyle samo uważało, że się ona poprawi (26%, spadek o 1 punkt), a 31% zakładało, że się nie zmieni (wzrost o 3 punkty). Przybyło jednocześnie badanych niepotrafiących przewidzieć zmian sytuacji gospodarczej w Polsce w ciągu najbliższego roku (wzrost z 11% do 16%). Warto tu przypomnieć, iż z podobnymi odsetkami negatywnych prognoz co w czerwcu mieliśmy ostatnio do czynienia przed wrześniem 2013 roku. Wtedy jednak znacznie mniej osób niż obecnie oczekiwało poprawy sytuacji gospodarczej w Polsce.

TABELA 10

Czy, Pana(i) zdaniem, w ciągu najbliższego roku <b>sytuacja gospodarcza</b> w Polsce:	Wskazania respondentów według terminów badań													
	2019										2020			
	IV	V	VI	VII	VIII	IX	X	XI	XII	I	II	III	V/VI	VI
	w procentach													
– poprawi się	30	31	33	28	30	32	33	29	26	26	26	25	27	26
– nie zmieni się	45	45	42	45	43	39	37	41	42	43	44	43	28	31
– pogorszy się	14	13	13	16	14	16	15	22	23	21	20	21	34	27
Trudno powiedzieć	11	11	12	11	13	13	15	8	8	10	11	11	11	16

CBOS

RYS. 6. Czy, Pana(i) zdaniem, w ciągu najbliższego roku sytuacja gospodarcza w Polsce:



Pominięto odpowiedzi „trudno powiedzieć”

## SYTUACJA WŁASNA BADANYCH I MATERIALNE WARUNKI ŻYCIA

### Oceny

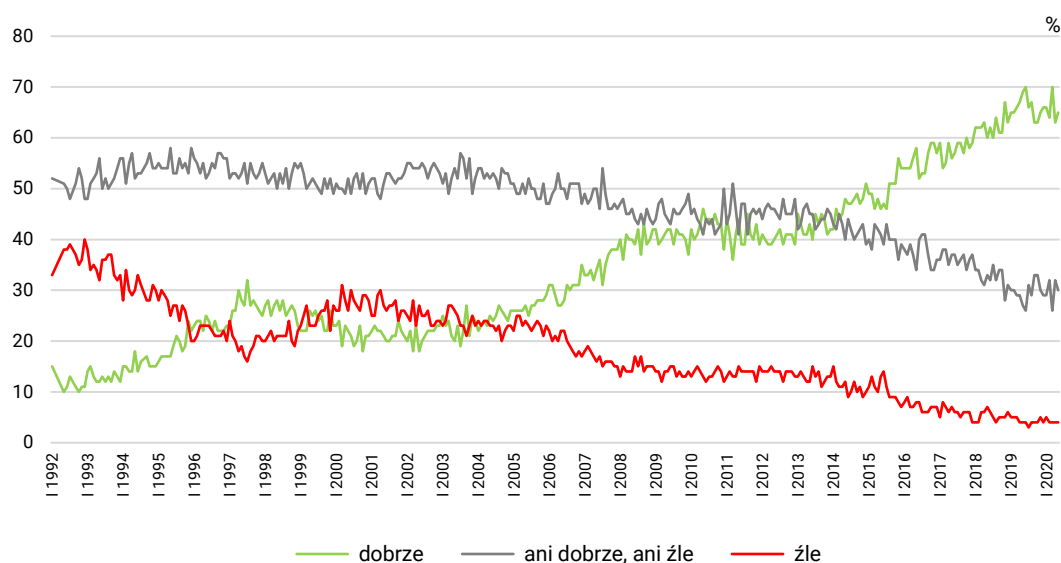
W drugiej połowie czerwca, w porównaniu z przełomem maja i czerwca, nieco lepiej oceniany był ogólny poziom życia badanych i ich rodzin. Blisko dwie trzecie ankietowanych (65%, wzrost o 2 punkty procentowe) stwierdziło, że im i ich rodzinom żyje się dobrze, 30% uważało, że przeciętnie (spadek o 2 punkty), a jedynie 4%, że źle (bez zmian).

TABELA 11

Czy obecnie Panu(i) i Pana(i) <b>rodzinie</b> żyje się:	Wskazania respondentów według terminów badań													
	2019										2020			
	IV	V	VI	VII	VIII	IX	X	XI	XII	I	II	III	V/VI	VI
	w procentach													
– dobrze	67	69	70	66	67	63	63	65	66	66	64	70	63	65
– ani dobrze, ani źle	29	27	26	31	29	33	33	30	29	29	32	26	32	30
– źle	4	4	4	3	4	4	4	5	4	5	4	4	4	4

CBOS

RYS. 7. Czy obecnie Panu(i) i Pana(i) rodzinie żyje się:



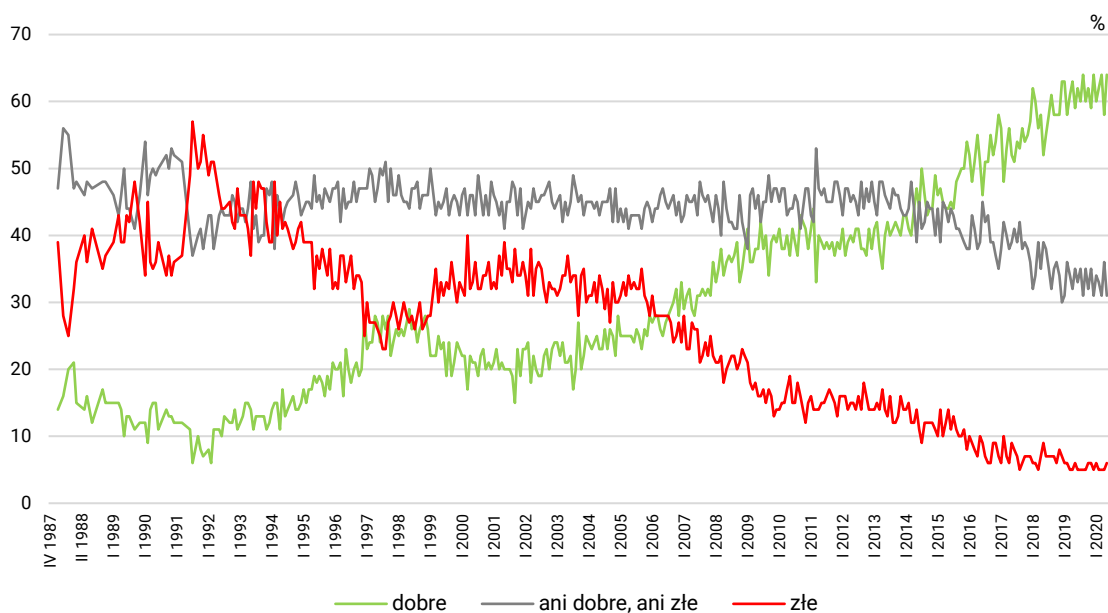
Znacznie poprawiło się postrzeganie warunków materialnych gospodarstw domowych i rozkład ich ocen jest niemal identyczny jak w pierwszej połowie marca br. Blisko dwie trzecie (64%, wzrost o 6 punktów procentowych) respondentów warunki materialne swojego gospodarstwa domowego oceniło dobrze, 31% (spadek o 5 punktów procentowych) uważało je za ani dobre, ani złe, a 6% uznało je za złe (wzrost o 1 punkt).

TABELA 12

Jak Pan(i) ocenia obecne warunki materialne swojego gospodarstwa domowego? Czy są one:	Wskazania respondentów według terminów badań													
	2019										2020			
	IV	V	VI	VII	VIII	IX	X	XI	XII	I	II	III	V/VI	VI
	w procentach													
– dobre	63	59	62	60	64	60	62	59	64	60	62	64	58	64
– ani dobre, ani złe	32	35	33	35	31	35	32	35	31	34	33	31	36	31
– złe	5	6	5	5	5	5	6	6	5	6	5	5	5	6

CBOS

RYS. 8. Jak Pan(i) ocenia obecne warunki materialne swojego gospodarstwa domowego? Czy są one:



Co zrozumiałe, wskaźniki te są wyraźnie powiązane. Z poziomu życia własnego i rodziny zadowoleni są przede wszystkim ci badani, którzy swoje warunki materialne określają jako dobre (85% z nich twierdzi, że żyje im się dobrze). Wśród oceniających własne warunki materialne jako średnie większość (62%) uważa, że im i ich rodzinie żyje się ani dobrze, ani źle, natomiast nieliczna grupa źle oceniających własne warunki materialne w większości (52%) ocenia, że im i ich rodzinie źle się żyje.



Zadowolenie z poziomu życia i warunków materialnych jest też mocno związane z wiekiem badanych – najczęściej wyrażają je badani poniżej 35. roku życia, a najrzadziej osoby z grupy wiekowej 65+. Wyraźnie różnicują je także deklarowane dochody na osobę w gospodarstwie domowym oraz wykształcenie badanych (wraz ze wzrostem obu tych wskaźników rośnie odsetek pozytywnych ocen) – por. tabelę aneksową 7.

## Przewidywania

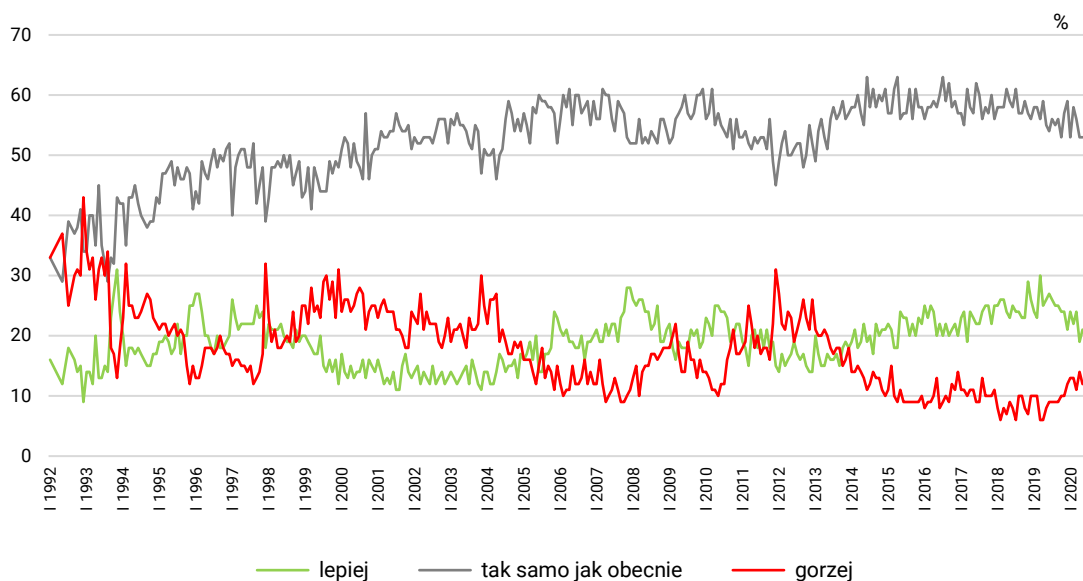
W stosunku do przełomu maja i czerwca poprawiły się także prognozy na najbliższy rok dotyczące poziomu życia oraz warunków materialnych gospodarstw domowych. Przybyło badanych przewidujących poprawę poziomu życia (z 19% do 21%), a ubyło obawiających się pogorszenia (z 14% do 12%).

TABELA 13

Jak Pan(i) sądzi, czy za rok Panu(i) i Pana(i) rodzinie będzie się żyło:	Wskazania respondentów według terminów badań													
	2019										2020			
	IV	V	VI	VII	VIII	IX	X	XI	XII	I	II	III	V/VI	VI
	w procentach													
– lepiej	25	26	27	26	25	25	24	24	21	24	22	24	19	21
– tak samo	59	55	54	56	55	56	53	57	59	53	58	56	53	53
– gorzej	6	8	9	9	9	9	10	10	12	13	13	11	14	12
Trudno powiedzieć	10	11	10	9	11	10	13	9	8	10	8	9	14	14

CBOS

RYS. 9. Jak Pan(i) sądzi, czy za rok Panu(i) i Pana(i) rodzinie będzie się żyło:



Pominięto odpowiedzi „trudno powiedzieć”

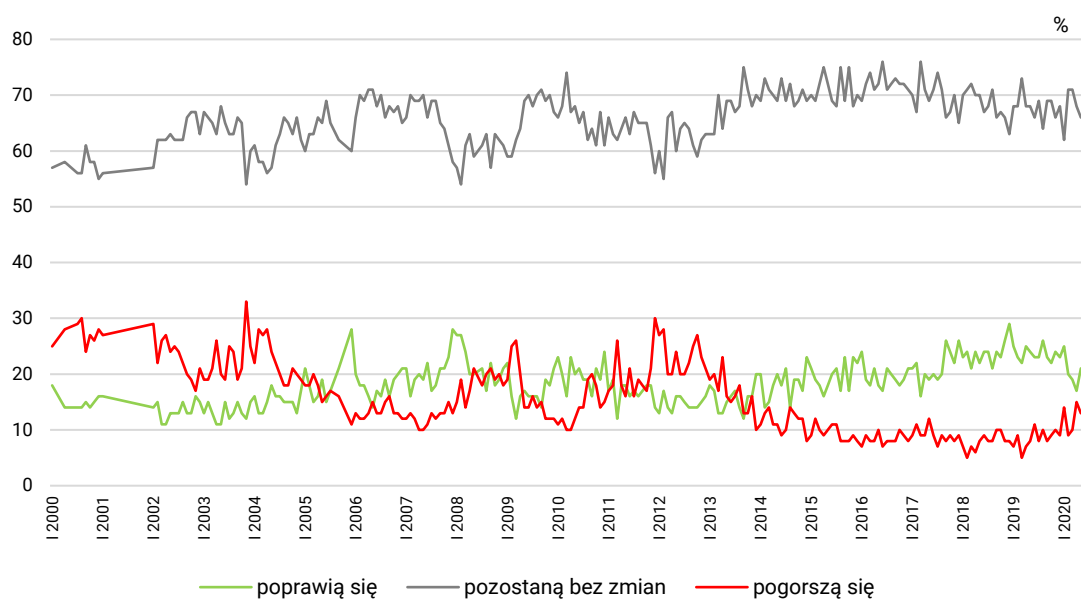
Jednocześnie zwiększył się odsetek badanych prognozujących poprawę warunków materialnych własnych gospodarstw domowych (z 17% do 21%), a zmniejszył przewidujących ich stabilizację (z 68% do 66%) i spodziewających się pogorszenia (z 15% do 13%).

TABELA 14

Jak Pan(i) sądzi, czy w ciągu najbliższego roku warunki materialne Pana(i) gospodarstwa domowego:	Wskazania respondentów według terminów badań													
	2019									2020				
	IV	V	VI	VII	VIII	IX	X	XI	XII	I	II	III	V/VI	VI
	w procentach													
– poprawią się	25	24	23	23	26	23	22	24	23	25	20	19	17	21
– pozostaną bez zmian	68	68	66	69	64	69	69	66	68	62	71	71	68	66
– pogorszą się	7	8	11	8	10	8	9	10	9	14	9	10	15	13

CBOS

RYS. 10. Jak Pan(i) sądzi, czy w ciągu najbliższego roku warunki materialne Pana(i) gospodarstwa domowego:





W stosunku do przełomu maja i czerwca br. w drugiej połowie czerwca nastroje społeczne w odniesieniu do ogólnej sytuacji w kraju, polityki i gospodarki poprawiły się. Wyraźniej lepiej niż poprzednio i identycznie jak w pierwszej połowie marca br. oceniane były warunki materialne gospodarstw domowych. Z większym optymizmem Polacy patrzą także na przyszłą sytuację materialną własnych gospodarstw domowych oraz ogólny poziom swojego życia za rok od momentu badania.

Opracowała

Barbara Badora