

## Stosunek do rządu w drugiej połowie czerwca

Znak jakości przyznany CBOS przez  
Organizację Firm Badania Opinii i Rynku 20 stycznia 2020 roku



Fundacja Centrum Badania Opinii Społecznej  
ul. Świętojerska 5/7, 00-236 Warszawa  
e-mail: sekretariat@cbos.pl; info@cbos.pl  
<http://www.cbos.pl>  
(48 22) 629 35 69

Notowania rządu w drugiej połowie czerwca są zbliżone do rejestrowanych na przełomie maja i czerwca<sup>1</sup>.

## POPARCIE DLA RZĄDU

W drugiej połowie czerwca zmniejszył się nieco poziom identyfikacji z rządem. Do jego zwolenników zalicza się obecnie 41% badanych (spadek o 3 punkty procentowe). Przeciwnych rządowi jest 33% ankietowanych. Obojętność deklaruje 22% respondentów (wzrost o 2 punkty).

TABELA 1

Stosunek do rządu	Wskazania respondentów według terminów badań												
	2019								2020				
	V	VI	VII	VIII	IX	X	XI	XII	I	II	III	V/VI	VI
	w procentach												
Zwolennicy	39	41	40	42	44	41	43	42	41	41	42	44	41
Przeciwnicy	28	26	26	27	29	29	26	29	29	28	27	32	33
Obojętni	28	29	29	27	23	25	28	25	26	27	28	20	22
Trudno powiedzieć	5	4	5	4	4	5	3	4	4	4	3	4	4

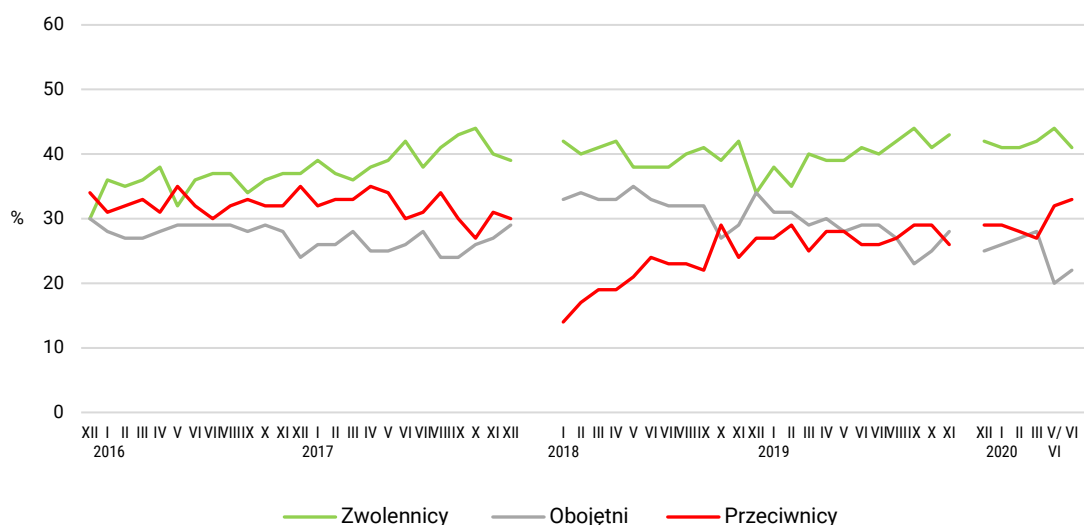
<sup>1</sup> Badanie „Aktualne problemy i wydarzenia” (360) przeprowadzono w ramach procedury mixed-mode na reprezentatywnej imiennej próbie pełnoletnich mieszkańców Polski, wylosowanej z rejestru PESEL.

Każdy respondent wybierał samodzielnie jedną z metod:

- wywiad bezpośredni z udziałem ankietera (metoda CAPI),
- wywiad telefoniczny po skontaktowaniu się z ankieterem CBOS (CATI) – dane kontaktowe respondent otrzymywał w liście zapowiednim od CBOS,
- samodzielne wypełnienie ankiety internetowej, do której dostęp był możliwy na podstawie loginu i hasła przekazanego respondentowi w liście zapowiednim od CBOS.

We wszystkich trzech przypadkach ankietę miała taki sam zestaw pytań oraz strukturę. Badanie zrealizowano w dniach od 15 do 25 czerwca 2020 roku na próbie liczącej 1378 osób (w tym: 65,3% metodą CAPI, 20,8% – CATI i 13,9% – CAWI).

RYS. 1. Stosunek do rządu



Od grudnia 2015 do grudnia 2017 roku wskazania dotyczyły rządu Beaty Szydło; od stycznia 2018 do listopada 2019 roku dotyczyły pierwszego rządu Mateusza Morawieckiego, od grudnia 2019 dotyczą drugiego rządu Mateusza Morawieckiego. Pominęto odpowiedzi „trudno powiedzieć”

Nastawienie do rządu różnicują podstawowe cechy społeczno-demograficzne badanych, takie jak wiek, wielkości miejscowości zamieszkania, status społeczno-ekonomiczny: wykształcenie oraz wysokość dochodów *per capita* w gospodarstwie domowym. Gabinet Mateusza Morawieckiego ma stosunkowo dużo zwolenników wśród osób w wieku od 55 do 64 lat (53%) i starszych (56%), mieszkańców wsi (48%, szczególnie rolników – 52%), badanych z wykształceniem podstawowym (55%) i zasadniczym zawodowym (55%), osób o miesięcznych dochodach *per capita* od 1000 do 1999 zł (49%). Przeciwni rządowi są przede wszystkim ludzie młodzi – do 24 roku życia (47%) i mający od 25 do 34 lat (43%), mieszkańcy miast liczących od 100 tys. do 500 tys. ludności (47%) i więcej (52%), osoby najlepiej wykształcone i sytuowane (52% badanych z wykształceniem wyższym, 56% spośród kadry kierowniczej i specjalistów, 50% ankietowanych o miesięcznych dochodach *per capita* wynoszących co najmniej 3000 zł).

Stosunek do rządu determinuje jednak przede wszystkim orientacja polityczna i światopoglądowa. Poparcie dla rządu wyraża blisko trzy czwarte osób deklarujących prawicowe poglądy polityczne (72%). Z kolei ponad dwie trzecie identyfikujących się z lewicą (68%) wyraża sprzeciw wobec rządu. Ponadto im częstszy udział w praktykach religijnych, tym większe poparcie dla rządu i odwrotnie.

Rządzący gabinet popiera zdecydowana większość wyborców Prawa i Sprawiedliwości oraz partii koalicyjnych. Wyborcy ugrupowań opozycyjnych są mu na ogół przeciwni. Szczególnie dużo przeciwników rządu jest wśród sympatyków Koalicji Obywatelskiej i Lewicy.

TABELA 2

Potencjalne elektoraty	Stosunek do rządu			
	Zwolennicy	Przeciwnicy	Obojętni	Trudno powiedzieć
	w procentach			
Prawo i Sprawiedliwość (wraz z Solidarną Polską i Porozumieniem)	84	2	13	2
Polskie Stronnictwo Ludowe – Koalicja Polska (PSL, Kukiz'15, UED)	22	49	29	0
Konfederacja WiN (KORWiN, Ruch Narodowy, Braun)	17	54	24	5
Koalicja Obywatelska (PO, Nowoczesna, Inicjatywa Polska, Zieloni)	7	80	11	2
Lewica (Nowa Lewica – dawniej SLD, Wiosna, Lewica Razem)	8	76	14	2

\* Określone na podstawie deklaracji poparcia danego ugrupowania w hipotetycznych wyborach do Sejmu

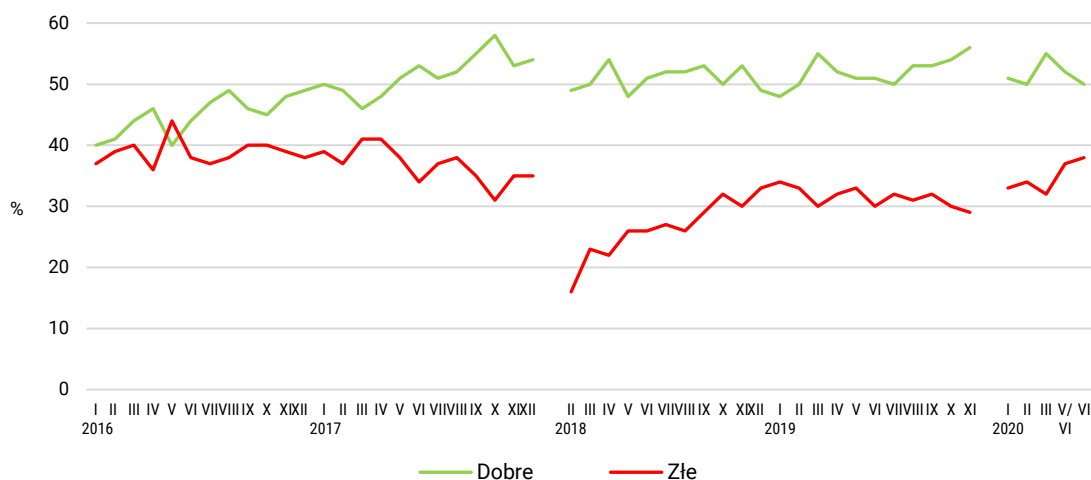
## OCENA WYNIKÓW DZIAŁALNOŚCI RZĄDU

Nieznacznie pogorszyły się oceny wyników działalności rządu. Efekty jego pracy docenia połowa respondentów (50% – spadek o 2 punkty procentowe w stosunku do poprzedniego pomiaru). Krytycznie o dokonaniach rządu wypowiada się 38% badanych.

TABELA 3

Jak by Pan(i) ocenił(a) <b>wyniki działalności rządu</b> premiera Mateusza Morawieckiego od czasu objęcia przezeń władzy?	Wskazania respondentów według terminów badań												
	2019						2020						
	IV	V	VI	VII	VIII	IX	X	XI	I	II	III	V/VI	VI
	w procentach												
Dobrze	52	51	51	50	53	53	54	56	51	50	55	52	50
Źle	32	33	30	32	31	32	30	29	33	34	32	37	38
Trudno powiedzieć	16	16	19	18	16	15	16	15	16	16	13	11	12

RYS. 2. Oceny wyników działalności rządu



Od stycznia 2016 do grudnia 2017 roku wskazania dotyczyły rządu Beaty Szydło; od lutego 2018 do listopada 2019 roku dotyczyły pierwszego rządu Mateusza Morawieckiego, od stycznia 2020 dotyczą drugiego rządu Mateusza Morawieckiego. Pominięto odpowiedzi „trudno powiedzieć”

Z rezultatów pracy rządu zadowoleni są przede wszystkim respondenci w wieku od 55 do 64 lat (62%) i starsi (65%), mieszkańcy wsi (60%, a zwłaszcza rolnicy – 67%), badani z wykształceniem podstawowym (69%) i zasadniczym zawodowym (64%), a także osoby o miesięcznych dochodach *per capita* poniżej 2000 zł (59%). Krytycznie na dokonania rządu patrzą ludzie młodzi – do 24 roku życia (52%) oraz mający od 25 do 34 lat (48%), mieszkańcy miast liczących od 100 tys. do 500 tys. ludności (48%) i większych (58%), badani z wyższym wykształceniem (57%, przede wszystkim kadra kierownicza i specjaliści – 61%) oraz respondenci o miesięcznych dochodach *per capita* wynoszących co najmniej 3000 zł (53%).

Postrzeganie działań rządu zależy jednak przede wszystkim od orientacji politycznej i światopoglądowej. Pozytywnie efekty jego pracy ocenia cztery piąte badanych deklarujących prawicowe poglądy polityczne (80%), negatywnie – blisko trzy czwarte osób utożsamiających się z lewicą (74%). Ponadto im częstszy udział w praktykach religijnych, tym lepszy odbiór działań rządu.

Starania rządu docenią głównie wyborcy Prawa i Sprawiedliwości. W elektoratach ugrupowań opozycyjnych dominuje krytycyzm. Najbardziej surowi w ocenach dokonań rządu są wyborcy Koalicji Obywatelskiej i Lewicy.

TABELA 4

Potencjalne elektoraty*	Jak by Pan(i) ocenił(a) wyniki działalności rządu premiera Mateusza Morawieckiego od czasu ponownego objęcia przezeń władzy?		
	Dobrze	Źle	Trudno powiedzieć
	w procentach		
Prawo i Sprawiedliwość (wraz z Solidarną Polską i Porozumieniem)	91	3	6
Polskie Stronnictwo Ludowe – Koalicja Polska (PSL, Kukiz'15, UED)	36	57	7
Konfederacja WiN (KORWiN, Ruch Narodowy, Braun)	32	62	6
Lewica (Nowa Lewica – dawniej SLD, Wiosna, Lewica Razem)	22	77	1
Koalicja Obywatelska (PO, Nowoczesna, Inicjatywa Polska, Zieloni)	12	84	4

\* Określone na podstawie deklaracji poparcia danego ugrupowania w hipotetycznych wyborach do Sejmu

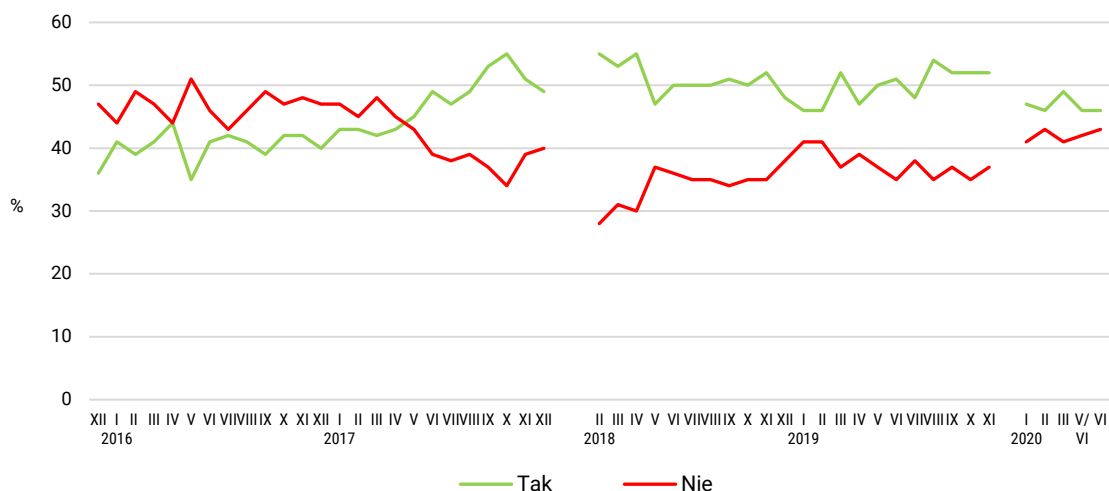
## OCENA POLITYKI GOSPODARCZEJ RZĄDU

Nie zmieniły się praktycznie oceny polityki gospodarczej rządu. Przekonanie, że działania obecnego gabinetu stwarzają szanse poprawy sytuacji gospodarczej, wyraża 46% ankietowanych; 43% badanych jest co do tego sceptyczne.

TABELA 5

Czy, Pana(i) zdaniem, polityka obecnego rządu stwarza szanse poprawy sytuacji gospodarczej?	Wskazania respondentów według terminów badań												
	2019						2020						
	IV	V	VI	VII	VIII	IX	X	XI	I	II	III	V/VI	VI
	w procentach												
Tak	47	50	51	48	54	52	52	52	47	46	49	46	46
Nie	39	37	35	38	35	37	35	37	41	43	41	42	43
Trudno powiedzieć	14	13	14	14	11	11	13	11	12	11	10	12	11

RYS. 3. Czy, Pana(i) zdaniem, polityka obecnego rządu stwarza szanse poprawy sytuacji gospodarczej?



Od grudnia 2015 do grudnia 2017 roku wskazania dotyczyły rządu Beaty Szydło; od lutego 2018 do listopada 2019 roku dotyczyły pierwszego rządu Mateusza Morawieckiego, od stycznia 2020 dotyczą drugiego rządu Mateusza Morawieckiego. Pominięto odpowiedzi „trudno powiedzieć”

Społeczno-demograficzne zróżnicowanie opinii o polityce gospodarczej rządu układa się według tego samego wzoru co stosunek do rządu i ogólne oceny efektów jego pracy. Perspektywy poprawy sytuacji gospodarczej dostrzegają przede wszystkim osoby mające od 55 do 64 lat (54%) i starsze (58%), mieszkańcy wsi (54%, w tym szczególnie rolnicy – 62%), badani o niższym statusie społeczno-ekonomicznym: z wykształceniem podstawowym (65%) i zasadniczym zawodowym (59%), ankietowani o miesięcznych dochodach *per capita* poniżej 1500 zł (55%).

Negatywnie politykę gospodarczą rządu oceniają przede wszystkim ludzie młodzi – do 24. roku życia (62%) oraz mający od 25 do 34 lat (57%), mieszkańcy dużych miast, liczących od 100 tys. do 500 tys. ludności (56%) i więcej (65%), osoby najlepiej wykształcone i sytuowane (63% badanych z wykształceniem wyższym, 59% dysponujących miesięcznie kwotą co najmniej 3000 zł *per capita*).

Oceny polityki gospodarczej w większym stopniu niż położenie w strukturze społecznej określa orientacja polityczna i światopoglądowa. Polepszenia sytuacji gospodarczej w wyniku działań rządu spodziewają się głównie badani deklarujący prawicowe poglądy polityczne (74%). Zdecydowana większość respondentów identyfikujących się z lewicą (80%), ale także ponad połowa określających swoje przekonania polityczne jako centrowe (53%) jest sceptyczna co do możliwości poprawy. Ponadto im częstszy udział w praktykach religijnych, tym większe zaufanie do rządu i jego polityki gospodarczej – zob. tabelę aneksową 3.



Skuteczność polityki gospodarczej rządu budzi kontrowersje w elektoratach. Zdecydowana większość elektoratu Prawa i Sprawiedliwości wierzy w poprawę sytuacji gospodarczej w wyniku działań rządu. Wyborcy ugrupowań opozycyjnych nie podzielają tych nadziei. Najbardziej sceptyczni co do tego są sympatycy Koalicji Obywatelskiej oraz Lewicy.

TABELA 6

Potencjalne elektoraty	Czy, Pana/Pani zdaniem, polityka obecnego rządu stwarza szansę poprawy sytuacji gospodarczej?		
	Tak	Nie	Trudno powiedzieć
	w procentach		
Prawo i Sprawiedliwość (wraz z Solidarną Polską i Porozumieniem)	87	6	7
Polskie Stronnictwo Ludowe – Koalicja Polska (PSL, Kukiz'15, UED)	36	54	10
Konfederacja WiN (KORWiN, Ruch Narodowy, Braun)	31	68	1
Lewica (Nowa Lewica – dawniej SLD, Wiosna, Lewica Razem)	15	84	1
Koalicja Obywatelska (PO, Nowoczesna, Inicjatywa Polska, Zieloni)	8	89	3

\* Określone na podstawie deklaracji poparcia danego ugrupowania w hipotetycznych wyborach do Sejmu

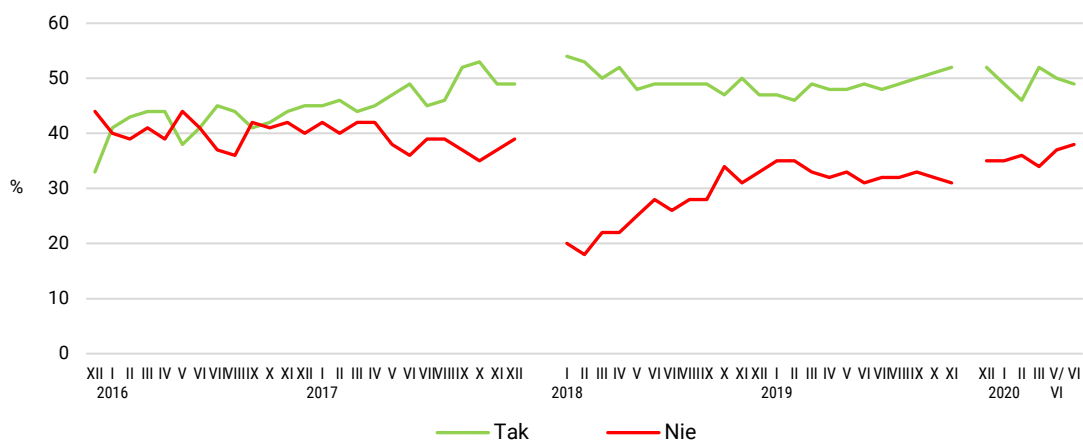
## AKCEPTACJA PREMIERA

Nie zmienił się istotnie poziom akceptacji premiera. Zadowolenie z tego, że na czele rządu stoi Mateusz Morawiecki, deklaruje 49% ankietowanych. Dezaprobatę wobec premiera wyraża 38% badanych.

TABELA 7

Czy jest Pan(i) zadowolony(a) z tego, że na czele rządu stoi <b>Mateusz Morawiecki</b> ?	Wskazania respondentów według terminów badań												
	2019						2020						
	V	VI	VII	VIII	IX	X	XI	XII	I	II	III	V/VI	VI
	w procentach												
Tak	48	49	48	49	50	51	52	52	49	46	52	50	49
Nie	33	31	32	32	33	32	31	35	35	36	34	37	38
Trudno powiedzieć	19	20	20	19	17	17	17	13	16	17	14	13	13

RYS. 4. Czy jest Pan(i) zadowolony(a) z tego, że na czele rządu stoi Mateusz Morawiecki?



Od grudnia 2015 do grudnia 2017 roku wskazania dotyczyły rządu Beaty Szydło; od stycznia 2018 do listopada 2019 roku dotyczyły pierwszego rządu Mateusza Morawieckiego, od grudnia 2019 dotyczą drugiego rządu Mateusza Morawieckiego. Pominięto odpowiedzi „trudno powiedzieć”

Społeczno-demograficzne zróżnicowanie stosunku do premiera jest zbieżne z wcześniej omawianymi prawidłowościami. Zadowoleni z szefa rządu są przede wszystkim badani w wieku 55-64 lat (60%) i starsi (65%), mieszkańcy wsi (58%, zwłaszcza rolnicy – 67%), ankietowani z wykształceniem podstawowym (71%) i zasadniczym zawodowym (65%) oraz osoby o miesięcznych dochodach *per capita* poniżej 1500 zł (63%). Szczególnie dużo niezadowolonych jest natomiast wśród ludzi młodych – do 24 roku życia (54%) oraz mających od 25 do 34 lat (51%), mieszkańców dużych miast: liczących od 100 tys. do 500 tys. ludności (50%) i więcej (60%), badanych z wykształceniem wyższym (55%) oraz osób względnie dobrze sytuowanych: o miesięcznych dochodach wynoszących co najmniej 3000 zł *per capita* (52%).

Kluczowe znaczenie dla odbioru osoby premiera ma orientacja polityczna i światopoglądowa. Mateusza Morawieckiego jako szefa rządu akceptuje blisko cztery piąte badanych identyfikujących się z prawicą (79%), z dezaprobatą przyjmuje pełnienie przez niego funkcji premiera trzy czwarte respondentów deklarujących lewicowe poglądy polityczne (75%). Ponadto im częstszy udział w praktykach religijnych, tym częstsze zadowolenie z premiera i odwrotnie.

Poparcie dla premiera dość jednomyślnie deklarują wyborcy Prawa i Sprawiedliwości. W elektoratach ugrupowań opozycyjnych przeważa dezaprobatą. Szczególnie często wyrażają ją zwolennicy Koalicji Obywatelskiej i Lewicy.

**TABELA 8**

Potencjalne elektoraty*	Czy jest Pan(i) zadowolony(a) z tego, że na czele rządu stoi Mateusz Morawiecki?		
	Tak	Nie	Trudno powiedzieć
	w procentach		
Prawo i Sprawiedliwość (wraz z Solidarną Polską i Porozumieniem)	92	3	5
Polskie Stronnictwo Ludowe – Koalicja Polska (PSL, Kukiz'15, UED)	38	52	10
Konfederacja WiN (KORWiN, Ruch Narodowy, Braun)	26	53	22
Lewica (Nowa Lewica – dawniej SLD, Wiosna, Lewica Razem)	17	75	8
Koalicja Obywatelska (PO, Nowoczesna, Inicjatywa Polska, Zieloni)	8	87	5

\* Określone na podstawie deklaracji poparcia danego ugrupowania w hipotetycznych wyborach do Sejmu

\*\*\*

W ostatnich tygodniach opinie o rządzie niewiele się zmieniły. Także w dłuższej perspektywie są one dosyć stabilne. Porównując obecne notowania z tymi sprzed epidemii, a więc ze stycznia i lutego tego roku, można stwierdzić, że rządowi przybyło nieco przeciwników, zaś oceny wyników jego działalności nieznacznie pogorszyły się. Bardzo zbliżone do notowań z pierwszych miesięcy roku są natomiast opinie o polityce gospodarczej rządu oraz poziom akceptacji premiera.

Opracowała

Beata Roguska