

## Nastroje na rynku pracy w drugiej połowie czerwca

Znak jakości przyznany CBOS przez  
Organizację Firm Badania Opinii i Rynku 20 stycznia 2020 roku



Fundacja Centrum Badania Opinii Społecznej  
ul. Świętojerska 5/7, 00-236 Warszawa  
e-mail: sekretariat@cbos.pl; info@cbos.pl  
<http://www.cbos.pl>  
(48 22) 629 35 69

## SPIS TREŚCI

Sytuacja w zakładach pracy.....	1
Oceny .....	1
Przewidywania.....	4
Poczucie zagrożenia bezrobociem.....	6
Sytuacja na lokalnych rynkach pracy.....	8



Od wielu lat regularnie co miesiąc badamy opinie Polaków na temat rynku pracy w ich miejscu zamieszkania i okolicy. Wśród pracujących zarobkowo mierzymy poziom poczucia zagrożenia utratą pracy (zwolnieniem, bankructwem, upadkiem, likwidacją zakładu, gospodarstwa itp.) oraz pytamy o oceny sytuacji w ich zakładach pracy. W drugiej połowie czerwca badanie z serii „Aktualne problemy i wydarzenia” po raz drugi przeprowadzone było na reprezentatywnej imiennej próbie pełnoletnich mieszkańców kraju (wylosowanej z rejestru PESEL) w ramach procedury mixed-mode<sup>1</sup>. Każdy respondent wybierał wywiad bezpośredni z udziałem ankietera, wywiad telefoniczny albo samodzielne wypełnienie ankiety internetowej, do której dostęp był możliwy na podstawie loginu i hasła przekazanego respondentowi w liście zapowiednim od CBOS. Ze względu na stan epidemii procedura przeprowadzania wywiadów była wydłużona, trwała od 15 do 25 czerwca.

## SYTUACJA W ZAKŁADACH PRACY

### Oceny

W drugiej połowie czerwca większość (59%) pracujących zawodowo sytuację w swoich zakładach pracy oceniła pozytywnie, przy czym – tak jak na przełomie maja i czerwca<sup>2</sup> – najczęściej określana była ona jako dobra (51%), a w mniejszości byli oceniający ją jako bardzo dobrą (8%). Ponad jedna czwarta badanych (26%) sytuację w swoim miejscu pracy uznała za „ani dobrą, ani złą”, a 11% – za złą (z czego tylko 2% oceniło ją jako bardzo złą).

---

<sup>1</sup> Badanie „Aktualne problemy i wydarzenia” (360) przeprowadzono w ramach procedury mixed-mode na reprezentatywnej imiennej próbie pełnoletnich mieszkańców Polski, wylosowanej z rejestru PESEL.

Każdy respondent wybierał samodzielnie jedną z metod:

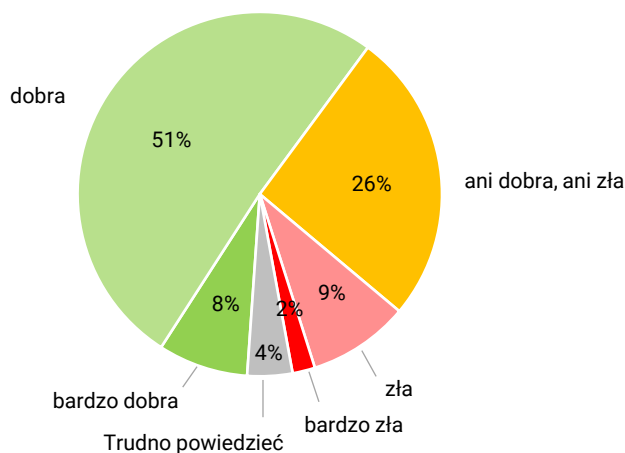
- wywiad bezpośredni z udziałem ankietera (metoda CAPI),
- wywiad telefoniczny po skontaktowaniu się z ankieterem CBOS (CATI) – dane kontaktowe respondent otrzymywał w liście zapowiednim od CBOS,
- samodzielne wypełnienie ankiety internetowej, do której dostęp był możliwy na podstawie loginu i hasła przekazanego respondentowi w liście zapowiednim od CBOS.

We wszystkich trzech przypadkach ankieta miała taki sam zestaw pytań oraz strukturę. Badanie zrealizowano w dniach od 15 do 25 czerwca 2020 roku na próbie liczącej 1378 osób (w tym: 65,3% metodą CAPI, 20,8% – CATI i 13,9% – CAWI).

<sup>2</sup> Zob. komunikat CBOS „Nastroje na rynku pracy na przełomie maja i czerwca”, czerwiec 2020 (oprac. B. Badora).

**RYS. 1. Jak Pan(i) ogólnie ocenia obecną sytuację w Pana(i) zakładzie pracy? Czy jest ona:**

ODPOWIEDZI OSÓB PRACUJĄCYCH ZAROBKOWO ŁĄCZNIE Z ROLNIKAMI I OSOBAMI POMAGAJĄCYMI W PROWADZENIU GOSPODARSTWA ROLNEGO ORAZ PRACUJĄCYMI NA WŁASNY RACHUNEK POZA ROLNICTWEM, W TYM TAKŻE EMERYTÓW I RENCISTÓW PRACUJĄCYCH W NIEPEŁNYM WYMIARZE GODZIN (N=756)



W porównaniu z przełomem maja i czerwca oceny sytuacji w zakładach pracy praktycznie się nie zmieniły. Jednocześnie, mimo znacznej przewagi ocen pozytywnych nad negatywnymi, aktualna sytuacja w zakładach pracy respondentów w drugiej połowie czerwca była postrzegana znacznie gorzej niż w pierwszej połowie marca br<sup>3</sup>. Warto też przypomnieć, iż ostatnio ze zbliżonymi rozkładami ocen mieliśmy do czynienia w pierwszej połowie 2017 roku.

**TABELA 1**

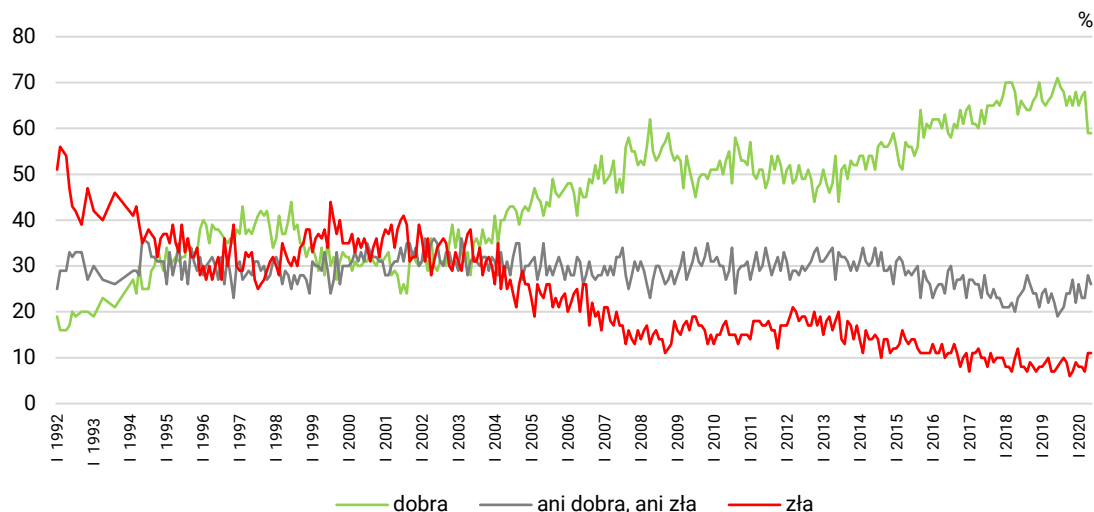
Jak Pan(i) ogólnie ocenia obecną <b>sytuację w Pana(i) zakładzie pracy?</b> Czy jest ona:	Wskazania respondentów pracujących zarobkowo* według terminów badań													
	2019									2020				
	IV	V	VI	VII	VIII	IX	X	XI	XII	I	II	III	V/VI	VI
N*	614	623	605	638	557	534	550	550	531	580	548	505	712	756
	w procentach													
– dobra	67	69	71	69	68	65	67	65	68	65	67	68	59	59
– ani dobra, ani zła	24	22	19	20	21	24	24	27	22	26	23	23	28	26
– zła	7	7	8	9	10	9	6	7	9	8	8	7	11	11
Trudno powiedzieć	2	2	2	2	1	2	3	1	1	1	1	2	2	4

\* Dotyczy osób pracujących zarobkowo, także rolników oraz emerytów i rencistów pracujących w niepełnym wymiarze godzin

<sup>3</sup> Zob. komunikat CBOS „Nastroje społeczne w pierwszej połowie marca”, marzec 2020 (oprac. B. Badora).

RYS. 2. Jak Pan(i) ogólnie ocenia obecną sytuację w Pana(i) zakładzie pracy?\*

Czy jest ona:



\* Odpowiedzi osób pracujących zarobkowo. Pominięto odpowiedzi „trudno powiedzieć”

Na tle pozostałych pracujących zarobkowo gorszymi nastrojami wyróżniają się rolnicy indywidualni i osoby pracujące w ich gospodarstwach (zob. tabelę aneksową 1). Ponadto w grupie badanych pracujących w prywatnych gospodarstwach rolnych, w tym wśród prowadzących je właścicieli, w porównaniu z przełomem maja i czerwca zwiększył się odsetek ocen negatywnych, a zmniejszył oceniających sytuację w miejscu pracy jako „ani dobrą, ani złą”. Wśród pracujących w sektorze prywatnym poza rolnictwem odnotowaliśmy natomiast niewielką poprawę ocen. Nieco pogorszyły się natomiast nastroje pracujących w instytucjach, urzędach lub zakładach całkowicie państwowych, samorządowych lub publicznych, w tym także w jednoosobowych spółkach Skarbu Państwa (tab. 2).

TABELA 2

		Jak Pan(i) ogólnie ocenia obecną sytuację w Pana(i) zakładzie pracy? Czy jest ona: Odpowiedzi osób pracujących zarobkowo							
		dobra		ani dobra, ani zła		zła		Trudno powiedzieć	
		V/VI	VI	V/VI	VI	V/VI	VI	V/VI	VI
Ogółem		59	59	28	26	11	11	2	4
Pracuje w:	inst. państw., publicznej	64	61	28	24	6	12	2	3
	spółce właścicieli prywatnych i państwa	61	63	27	23	11	12	2	2
	sekt. prywatnym poza rolnictwem	58	60	25	26	14	9	2	5
	prywatnym gospodarstwie rolnym	40	41	45	35	7	22	7	3
Grupa społeczna i zawodowa	Kadra kier., spec. z wyższym wykształceniem	63	60	24	24	9	11	3	5
	Średni personel, technicy	70	54	19	25	11	19		3
	Pracownicy adm.-biurowi	53	60	38	32	7	6	2	3
	Pracownicy usług	52	58	29	32	16	10	3	1
	Robotnicy wykwalifikowani	66	65	24	23	10	9	1	3
	Robotnicy niewykwalifikowani	61	70	32	14	5	10	2	6
	Rolnicy	39	37	52	34	9	26		3
	Pracujący na własny rachunek	50	58	25	26	24	11	1	6

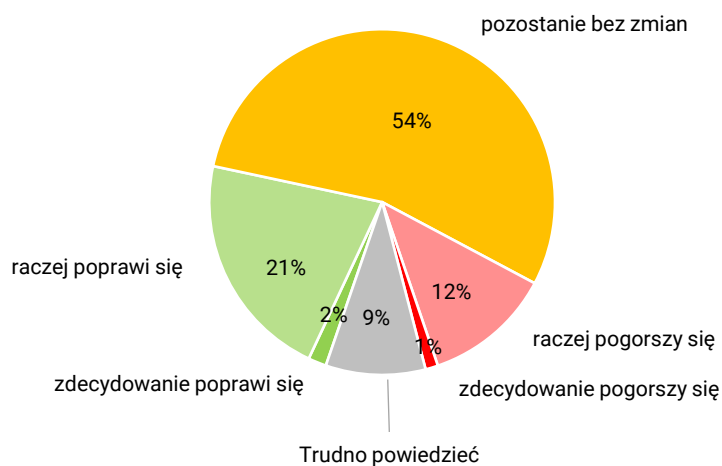
## Przewidywania

W drugiej połowie czerwca większość (54%) pracujących zarobkowo uważała, że w ciągu najbliższego roku sytuacja w ich zakładach pracy pozostanie bez zmian. Wśród pozostałych badanych więcej było oczekujących poprawy, niż spodziewających się pogorszenia (odpowiednio 23% i 13%). Co jedenasty (9%) pracujący nie potrafił ocenić, jak w ciągu najbliższego roku będzie wyglądać sytuacja w jego zakładzie pracy.

CBOS

**RYS. 3. Czy Pana(i) zdaniem, w ciągu najbliższego roku sytuacja w Pana(i) zakładzie pracy:**

ODPOWIEDZI OSÓB PRACUJĄCYCH ZAROBKOWO ŁĄCZNIE Z ROLNIKAMI I OSOBAMI POMAGAJĄCYMI W PROWADZENIU GOSPODARSTWA ROLNEGO ORAZ PRACUJĄCYMI NA WŁASNY RACHUNEK POZA ROLNICTWEM, W TYM TAKŻE EMERYTÓW I RENCISTÓW PRACUJĄCYCH W NIEPEŁNYM WYMIARZE GODZIN (N=756)



W stosunku do przełomu maja i czerwca o 4 punkty procentowe wzrósł odsetek pracujących, którzy liczą na poprawę sytuacji w swoich zakładach w ciągu najbliższych dwunastu miesięcy, o 5 punktów procentowych spadł udział prognozujących utrzymanie status quo, a odsetek obawiających się pogorszenia zwiększył się nieznacznie (o 1 punkt procentowy). W drugiej czerwca przewidywania dotyczące rozwoju sytuacji w zakładach pracy były także nieco lepsze niż w badaniu przeprowadzonym w pierwszej połowie marca br., a rozpoczętym jeszcze przed wprowadzeniem w naszym kraju nadzwyczajnych środków prewencyjnych związanych z epidemią koronawirusa SARS-CoV-2.



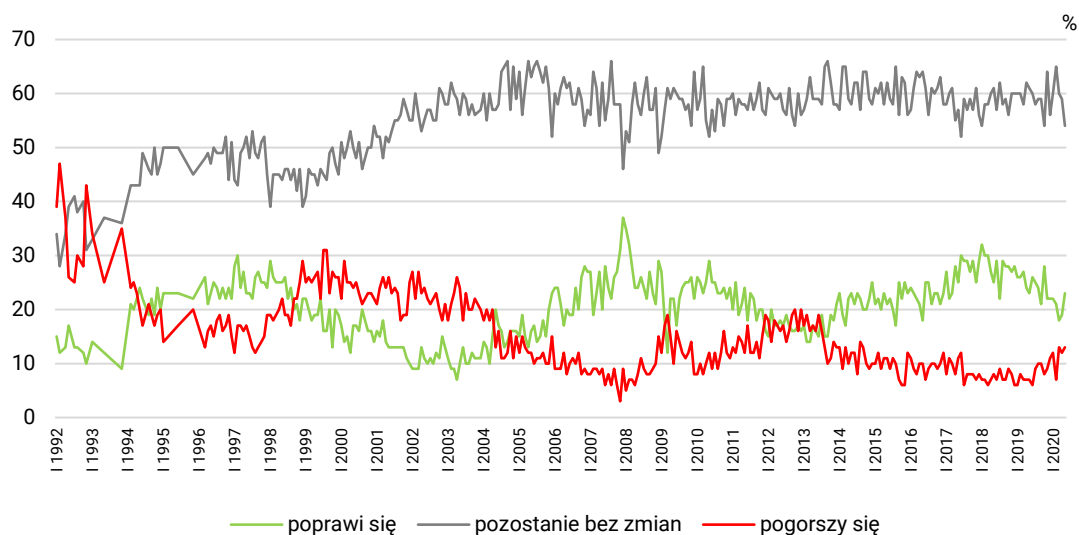
TABELA 3

Czy, Pana(i) zdaniem, w ciągu najbliższego roku sytuacja w Pana(i) zakładzie pracy:	Wskazania respondentów pracujących zarobkowo* według terminów badań													
	2019									2020				
	IV	V	VI	VII	VIII	IX	X	XI	XII	I	II	III	V/VI	VI
	N*	614	624	605	638	557	534	549	551	531	580	549	505	712
	w procentach													
– poprawi się	24	23	26	25	24	21	28	22	22	22	21	18	19	23
– pozostanie bez zmian	62	61	60	58	59	59	54	64	56	60	65	60	59	54
– pogorszy się	7	7	6	9	10	10	8	9	11	12	7	13	12	13
Trudno powiedzieć	7	9	8	8	7	10	10	5	10	6	7	9	10	9

\* Dotyczy osób pracujących zarobkowo, także rolników oraz emerytów i rencistów pracujących w niepełnym wymiarze godzin

CBOS

RYS. 4. Czy, Pana(i) zdaniem, w ciągu najbliższego roku sytuacja w Pana(i) zakładzie pracy\*:



\* Odpowiedzi respondentów pracujących zarobkowo. Pominięto odpowiedzi „trudno powiedzieć”

Prognozy dotyczące przyszłości zakładów pracy są mocno zróżnicowane w zależności od formy ich własności (zob. tabelę aneksową 2). Tak jak na przełomie maja i czerwca największe poczucie stabilizacji mają zatrudnieni w instytucjach, urzędach lub zakładach całkowicie państwowych, samorządowych lub publicznych, w tym także w jednoosobowych spółkach Skarbu Państwa – ponad dwie trzecie z nich (61%) uważa, że w ciągu najbliższego roku sytuacja w ich zakładach pracy nie zmieni się. Warto jednak zauważyć, iż odsetek ten w drugiej połowie czerwca zmniejszył się znacząco (o 7 punktów procentowych), przybyło natomiast (wzrost o 5 punktów) respondentów obawiających się pogorszenia sytuacji. Także wśród pracujących w firmach z udziałem Skarbu Państwa, w porównaniu z przełomem maja i czerwca, odnotowaliśmy niewielki (o 3 punkty procentowe) wzrost odsetka obawiających się pogorszenia sytuacji zakładu pracy, jednocześnie jednak w tej grupie przybyło (o 4 punkty) oczekujących poprawy. Największy wzrost odsetka spodziewających się poprawy sytuacji w miejscu pracy nastąpił jednak wśród pracujących w prywatnych gospodarstwach

rolnych (z 10% do 21%). Nieznaczną poprawę nastrojów odnotowaliśmy także wśród pracujących w sektorze prywatnym poza rolnictwem (tab. 4).

TABELA 4

		Czy, Pana(i) zdaniem, w ciągu najbliższego roku sytuacja w Pana(i) zakładzie pracy:							
		Odpowiedzi osób pracujących zarobkowo							
		poprawi się		pozostanie bez zmian		pogorszy się		Trudno powiedzieć	
		V/VI	VI	V/VI	VI	V/VI	VI	V/VI	VI
Ogółem		19	23	59	54	12	13	10	9
Pracuje w:	inst. państw., publicznej	16	17	68	61	11	16	5	6
	spółce właścicieli prywatnych i państwa	25	29	52	47	11	14	11	10
	sekt. prywatnym poza rolnictwem	20	24	57	54	12	12	11	10
	prywatnym gosp. rolnym	10	21	52	54	16	15	21	10

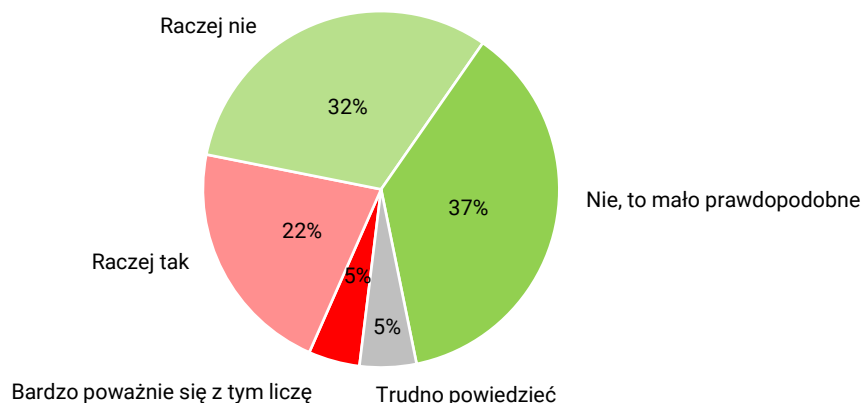
## POCZUCIE ZAGROŻENIA BEZROBOCIEM

Na przełomie maja i czerwca wśród badanych pracujących zarobkowo choćby w niepełnym wymiarze czasu pracy ponad dwie trzecie (69%) stanowiły osoby w mniejszym lub większym stopniu pewne swojego zatrudnienia, z czego 37% utratę obecnej pracy uznawało za mało prawdopodobną, a 32% raczej nie dopuszczało takiej możliwości. Utratę pracy brała pod uwagę łącznie nieco ponad jedna czwarta ankietowanych, z czego 5% deklarowało, że bardzo poważnie się z tym liczy, a 22% – raczej bierze to pod uwagę.

CBOS

### RYS. 5. Czy liczy się Pan(i) z możliwością utraty obecnej pracy (zwolnienia, bankructwa, upadku, likwidacji zakładu, gospodarstwa itp.)?

ODPOWIEDZI OSÓB PRACUJĄCYCH ZAROBKOWO ŁĄCZNIE Z ROLNIKAMI I OSOBAMI POMAGAJĄCYMI W PROWADZENIU GOSPODARSTWA ROLNEGO ORAZ PRACUJĄCYMI NA WŁASNY RACHUNEK POZA ROLNICTWEM, W TYM TAKŻE EMERYTÓW I RENCISTÓW PRACUJĄCYCH W NIEPEŁNYM WYMIARZE GODZIN (N=756)



W ciągu ostatnich kilku tygodni wśród badanych pracujących zarobkowo poczucie pewności utrzymania obecnej pracy spadło. O 3 punkty procentowe w stosunku do przełomu maja i czerwca wzrósł odsetek respondentów liczących się z możliwością utraty pracy i o tyle samo spadł odsetek niemających takich obaw. Nie zmienił się jednak odsetek badanych uważających utratę obecnej pracy za mało prawdopodobną, ubyło tylko tych, którzy deklarują, że raczej nie liczą się z możliwością jej utraty.

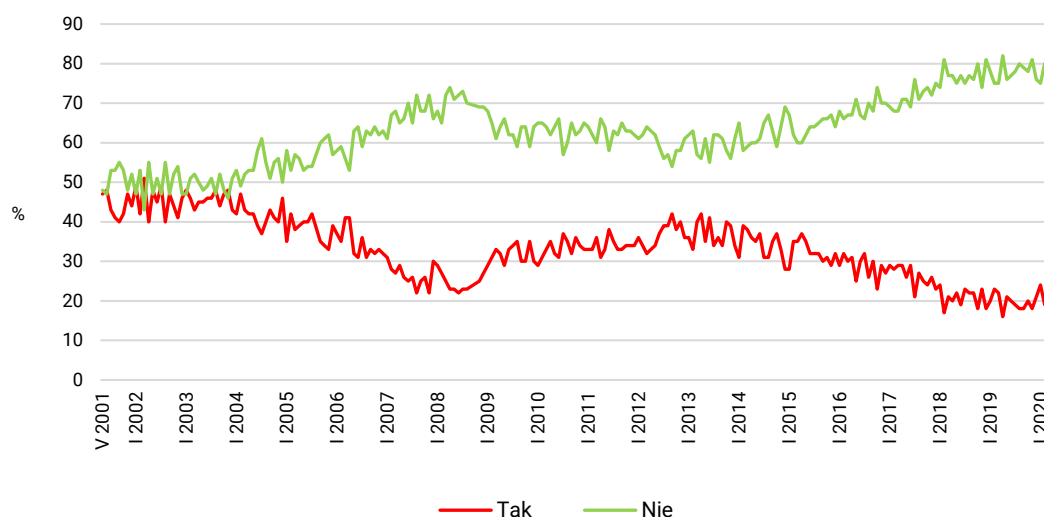
TABELA 5

Czy liczy się Pan(i) z możliwością utraty obecnej pracy (zwolnienia, bankructwa, upadku, likwidacji zakładu, gospodarstwa itp.)?	Wskazania osób pracujących zarobkowo* według terminów badań													
	2019									2020				
	IV N=615	V N=625	VI N=605	VII N=638	VIII N=557	IX N=535	X N=550	XI N=550	XII N=531	I N=580	II N=549	III N=505	V/VI N=712	VI N=756
	w procentach													
Bardzo poważnie się z tym liczę	3	3	3	3	3	4	4	4	3	5	4	3	4	5
Raczej tak	13	18	17	16	15	14	16	14	18	19	15	20	20	22
Raczej nie	42	38	38	38	35	39	38	42	39	38	35	39	35	32
Nie, to mało prawdopodobne	40	38	39	40	45	40	40	39	37	37	45	37	37	37
Trudno powiedzieć	2	3	3	3	2	3	2	1	3	2	2	2	4	5

\* Dotyczy osób pracujących zarobkowo, także rolników oraz emerytów i rencistów pracujących w niepełnym wymiarze godzin

CBOS

RYS. 6. Czy liczy się Pan(i) z możliwością utraty obecnej pracy (zwolnienia, bankructwa, upadku, likwidacji zakładu, gospodarstwa itp.)?\*



\* Zsumowano odsetki odpowiedzi: „Bardzo poważnie się z tym liczę” i „Raczej tak” (Tak) oraz „Nie, to mało prawdopodobne” i „Raczej nie” (Nie). Pominięto odpowiedzi „trudno powiedzieć”

Uwaga: Pytanie zadawano respondentom mającym pracę, łącznie z rolnikami i osobami pomagającymi w prowadzeniu gospodarstwa rolnego oraz pracującymi na własny rachunek poza rolnictwem

Tak jak na przełomie maja i czerwca najczęściej obawiających się utraty obecnej pracy (zwolnienia, likwidacji zakładu, firmy) odnotowaliśmy wśród pracujących w spółkach właścicieli prywatnych i państwa (35%), natomiast najbardziej bezpieczni na tle pozostałych czują się pracujący w indywidualnych gospodarstwach rolnych – 63% z nich utratę pracy uważa za mało prawdopodobną, a 26% raczej się tego nie obawia. Wśród pracujących poza rolnictwem relatywnie najbardziej pewni utrzymania obecnego zatrudnienia są pracujący w instytucjach, urzędach lub zakładach całkowicie państwowych, samorządowych lub publicznych, w tym także w jednoosobowych spółkach Skarbu Państwa – 44% z nich uważa utratę pracy za mało prawdopodobną, a 35% raczej nie bierze tego pod uwagę. Biorąc pod uwagę tylko pracujących właścicieli można też zauważyć, iż bardziej pewni utrzymania swego źródła dochodów są rolnicy indywidualni niż osoby prowadzące pozarolniczą działalność gospodarczą (odpowiednio 63% i 38%) – zob. tabelę aneksową 3.

Poczucie bezpieczeństwa zatrudnienia zależy też w znacznym stopniu od oceny sytuacji w zakładzie pracy. Najbardziej pewni swojego zatrudnienia są badani oceniający, że obecna sytuacja w ich zakładzie pracy jest dobra – 44% z nich uważa utratę obecnej pracy za mało prawdopodobną, a tylko co setny bardzo poważnie liczy się z taką możliwością. Im gorsza ocena sytuacji w miejscu pracy, tym więcej obaw o możliwość jej utraty. Wśród badanych, którzy oceniają, że sytuacja w ich zakładzie jest zła, większość (55%) liczy się z możliwością utraty obecnej pracy, z czego 17% bardzo poważnie bierze to pod uwagę.

**TABELA 6**

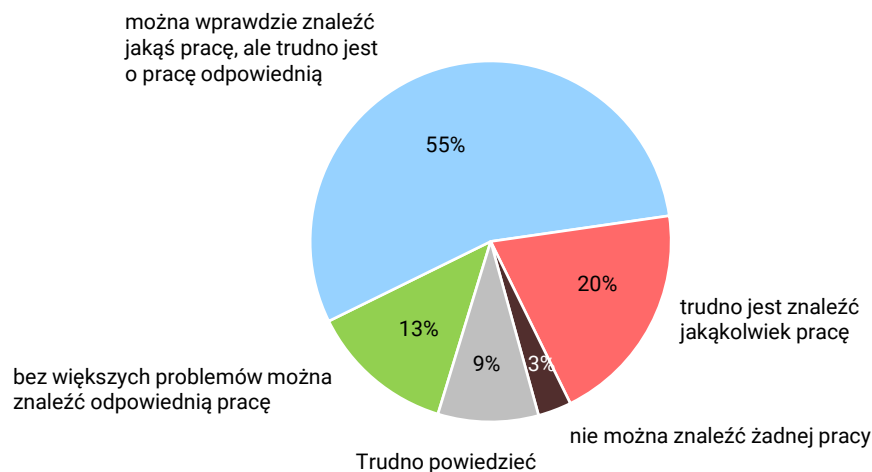
Czy liczy się Pan(i) z <b>możliwością utraty obecnej pracy</b> (zwolnienia, bankructwa, upadku, likwidacji zakładu, gospodarstwa itp.)?*	Jak Pan(i) ogólnie ocenia obecną sytuację w Pana(i) zakładzie pracy? Czy jest ona:			
	dobra	ani dobra, ani zła	zła	Trudno powiedzieć
	procentowanie w kolumnach			
Bardzo poważnie się z tym liczę	1	5	17	13
Raczej tak	16	28	38	15
Raczej nie	34	32	21	12
Nie, to mało prawdopodobne	<b>44</b>	30	21	29
Trudno powiedzieć	4	5	3	31

\* Odpowiedzi osób pracujących zarobkowo (N=756)

## SYTUACJA NA LOKALNYCH RYNKACH PRACY

W drugiej połowie czerwca ponad dwie trzecie (68%) badanych oceniło, że w ich miejscowości lub w okolicy można aktualnie znaleźć pracę, jednak zaledwie 13% stwierdziło, że bez większych problemów można znaleźć odpowiednią pracę, a większość (55%) wskazywała, że można wprawdzie znaleźć jakąś pracę, ale trudno jest o pracę odpowiednią. Blisko co czwarty (23%) pytany deklarował, że w okolicy jego miejsca zamieszkania są problemy ze znalezieniem pracy, przy czym 20% wskazywało, że trudno jest znaleźć jakąkolwiek pracę, a 3% twierdziło, że nie można znaleźć żadnej pracy.

RYS. 7. Jak określiłby/określiłaby Pan(i) sytuację na rynku pracy w Pana(i) miejscowości lub w okolicy? Czy Pana(i) zdaniem, obecnie:

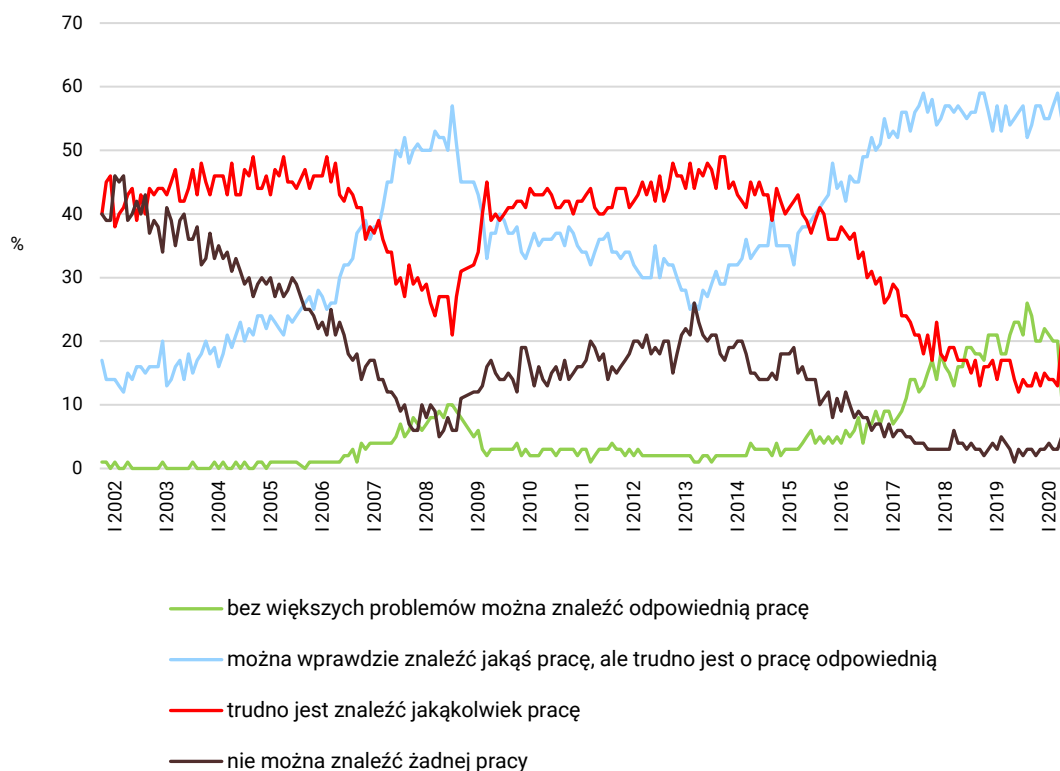


Badanie z przełomu maja i czerwca przyniosło znaczące pogorszenie ocen sytuacji na lokalnych rynkach pracy, które wcześniej, od ponad dwóch lat do pierwszej połowy marca br. włącznie, były dość stabilne. W drugiej połowie czerwca nie rejestrujemy znaczących zmian, choć możemy mówić o minimalnej poprawie ocen, gdyż o 2 punkty procentowe wzrósł odsetek badanych uważających, że bez większych problemów można znaleźć odpowiednią pracę i o tyle samo zmalał odsetek ankietowanych twierdzących, że nie ma szans na żadne zatrudnienie. Warto dodać, iż ostatnio zbliżone oceny sytuacji na lokalnych rynkach pracy notowaliśmy w 2017 roku.

TABELA 7

Jak określił(a)by Pan(i) <b>sytuację na rynku pracy w Pana(i) miejscowości lub okolicy?</b> Czy, Pana(i) zdaniem, obecnie:	Wskazania respondentów według terminów badań													
	2019										2020			
	IV	V	VI	VII	VIII	IX	X	XI	XII	I	II	III	V/VI	VI
	w procentach													
– bez większych problemów można znaleźć odpowiednią pracę	21	23	23	21	26	24	20	20	22	21	20	20	11	13
– można wprawdzie znaleźć jakąś pracę, ale trudno jest o pracę odpowiednią	54	55	56	57	52	54	57	57	55	55	57	59	55	55
– trudno jest znaleźć jakąkolwiek pracę	17	14	12	14	13	13	15	13	15	14	14	13	20	20
– nie można znaleźć żadnej pracy	3	1	3	2	3	3	2	3	3	4	3	3	5	3
Trudno powiedzieć	5	7	6	6	6	6	6	7	6	6	6	6	9	9

RYS. 8. Jak określił(a)by Pan(i) sytuację na rynku pracy w Pana(i) miejscowości lub okolicy? Czy, Pana(i) zdaniem, obecnie:



Pominięto odpowiedzi „trudno powiedzieć”

Z wielozmiennowych analiz statystycznych<sup>4</sup> wynika, iż oceny sytuacji na lokalnych rynkach pracy w drugiej połowie czerwca br. najbardziej różnicuje osobista pozycja respondentów na rynku pracy. Najgorzej oceniają ją renciści oraz bezrobotni (odpowiednio 14% i 9% z nich twierdzi, że w ich miejscowości lub okolicy nie można znaleźć żadnej pracy, a odpowiednio 34% i 35% uważa, że trudno jest tam znaleźć jakąkolwiek pracę). Najlepszy obraz lokalnych rynków pracy mają natomiast badani prowadzący pozarolniczą działalność gospodarczą, z których blisko co czwarty (23%) uważa, że w okolicy jego miejsca zamieszkania bez większych problemów można znaleźć odpowiednią pracę. Dość pewnie na lokalnych rynkach pracy czują się także uczniowie i studenci oraz robotnicy niewykwalifikowani, z których co piąty (po 20%) uważa, że w okolicy, gdzie mieszkają bez problemów można znaleźć odpowiednią pracę (zob. tabelę aneksową 4).

<sup>4</sup> Wykorzystano moduł IBM SPSS Decision Trees.

Spośród zmiennych demograficznych postrzeganie lokalnych rynków pracy najbardziej różnicuje płeć. Mężczyźni znacznie częściej niż kobiety (16% wobec 9%) uważają, iż w ich miejscowości lub okolicy bez większych problemów można znaleźć odpowiednią pracę, natomiast rzadziej sygnalizują trudności ze znalezieniem zatrudnienia (18% wobec 22%).

Opinie w tej kwestii istotnie różnicuje także miejsce zamieszkania. Najgorsze nastroje panują wśród mieszkańców wsi i miast liczących mniej niż 20 tys. mieszkańców. Spośród mieszkańców wsi 23% twierdzi, że w okolicy ich miejsca zamieszkania trudno jest znaleźć jakąkolwiek pracę, a 4% uważa, że nie można tam znaleźć żadnej pracy. W przypadku mieszkańców miast poniżej 20 tys. te odsetki wynoszą odpowiednio 25% i 5%. Jednocześnie zaledwie 9% respondentów z miast poniżej 20 tys. mieszkańców uważa, że w ich mieście lub okolicy bez większych problemów można znaleźć odpowiednią pracę, a spośród mieszkańców wsi takie opinie wyraża 13% (zob. tabelę aneksową 4).

Oceny lokalnych rynków pracy wiążą się też z wykształceniem badanych. Najczęściej przekonani, iż w ich miejscowości lub okolicy bez większych problemów można znaleźć odpowiednią pracę, są respondenci z wykształceniem zasadniczym zawodowym oraz podstawowym lub gimnazjalnym (po 15%). Jednocześnie grupa osób z wykształceniem podstawowym lub gimnazjalnym najczęściej ze wszystkich dostrzega problemy na lokalnych rynkach pracy – 7% z nich twierdzi, że w okolicy ich miejsca zamieszkania nie można znaleźć żadnej pracy, a 28%, że trudno jest o jakąkolwiek pracę. Najrzadziej o trudnościach ze znalezieniem jakiegokolwiek pracy mówią natomiast osoby z wyższym wykształceniem (1% z nich twierdzi, że w okolicy ich miejsca zamieszkania nie można znaleźć żadnej pracy, a 15%, że trudno jest o jakąkolwiek pracę), jednak relatywnie rzadko twierdzą oni, że łatwo jest w miejscu ich zamieszkania lub okolicy znaleźć pracę odpowiednią (11%). Zbliżone oceny wystawiają lokalnym rynkom pracy także badani ze średnim wykształceniem (zob. tabelę aneksową 4).

\*\*\*

W ciągu ostatnich kilku tygodni praktycznie nie zmieniły się oceny sytuacji w zakładach pracy respondentów. Jednocześnie w niewielkim stopniu wzrósł optymizm w przewidywaniach dotyczących kondycji zakładów pracy w ciągu najbliższych dwunastu miesięcy. Pomimo tego wzrostu optymizmu w stosunku do przełomu maja i czerwca, wśród badanych pracujących zarobkowo spadło poczucie pewności utrzymania obecnej pracy.

Opracowała

Barbara Badora